

摩根士丹利华鑫品质生活精选股票型
证券投资基金
招募说明书(更新)
(2014年第1号)

基金管理人：摩根士丹利华鑫基金管理有限公司

基金托管人：中国建设银行股份有限公司

【重要提示】

摩根士丹利华鑫品质生活精选股票型证券投资基金（以下简称“本基金”）于2013年8月8日经中国证券监督管理委员会证监许可【2013】1064号文注册募集。本基金的基金合同于2013年10月29日正式生效。本基金为契约型开放式基金。

基金管理人保证本招募说明书的内容真实、准确、完整。本招募说明书经中国证监会注册，但中国证监会对本基金募集的注册，并不表明其对本基金的价值和收益作出实质性判断或保证，也不表明投资于本基金没有风险。

投资有风险，投资人投资于本基金时应认真阅读本招募说明书。

基金管理人依照恪尽职守、诚实信用、谨慎勤勉的原则管理和运用基金财产，但不保证基金一定盈利，也不保证最低收益。

本基金投资于证券市场，基金净值会因为证券市场波动等因素产生波动，投资人在投资本基金前，应仔细阅读基金合同、本招募说明书，全面认识本基金产品的风险收益特征和产品特性，充分考虑自身的风险承受能力，理性判断市场，对认购（或申购）本基金的意愿、时机、数量等投资行为作出独立、谨慎决策。投资人在获得基金投资收益的同时，亦承担基金投资中出现的各类风险，包括：因整体政治、经济、社会等环境因素对证券价格产生影响而形成的系统性风险，个别证券特有的非系统性风险，由于基金投资人连续大量赎回本基金产生的流动性风险，基金管理人在基金管理实施过程中产生的基金管理风险，信用风险，本基金的特定风险等。

本基金为股票型基金，其预期风险和预期收益高于货币市场基金、债券型基金、混合型基金，属于证券投资基金中较高预期风险、较高预期收益的基金产品。

基金管理人提醒投资人基金投资的“买者自负”原则，在作出投资决策后，基金运营状况与基金净值变化引致的投资风险，由投资人自行负责。

基金的过往业绩并不预示其未来表现。基金管理人管理的其他基金的业绩并不构成对本基金业绩表现的保证。本招募说明书（更新）所载内容截止日为2014年4月29日，有关财务数据和净值表现截止日为2014年3月31日（财务数据未经审计）。

目 录

一、绪言.....	3
二、释义.....	3
三、基金管理人.....	7
四、基金托管人.....	17
五、相关服务机构.....	21
六、基金的募集.....	38
七、基金合同的生效.....	39
八、基金份额的申购与赎回.....	39
九、基金的投资.....	48
十、基金的业绩.....	48
十一、基金的财产.....	59
十二、基金资产的估值.....	60
十三、基金的收益与分配.....	64
十四、基金的费用与税收.....	65
十五、基金的会计与审计.....	67
十六、基金的信息披露.....	68
十七、风险揭示.....	73
十八、基金的终止与清算.....	76
十九、基金合同的内容摘要.....	78
二十、基金托管协议内容摘要.....	95
二十一、对基金份额持有人的服务.....	112
二十二、其他应披露事项.....	114
二十三、招募说明书的存放及查阅方式.....	116
二十四、备查文件.....	116

一、绪言

本招募说明书依据《中华人民共和国证券投资基金法》（以下简称“《基金法》”）、《证券投资基金运作管理办法》（以下简称“《运作办法》”）、《证券投资基金销售管理办法》（以下简称“《销售办法》”）、《证券投资基金信息披露管理办法》（以下简称“《信息披露办法》”）和其他有关法律法规的规定，以及《摩根士丹利华鑫品质生活精选股票型证券投资基金基金合同》（以下简称“基金合同”）编写。

本招募说明书阐述了摩根士丹利华鑫品质生活精选股票型证券投资基金(以下简称“本基金”)的投资目标、策略、风险、费率等与投资人投资决策有关的全部必要事项，投资人在做出投资决策前应仔细阅读本招募说明书。

本基金管理人承诺本招募说明书不存在任何虚假记载、误导性陈述或重大遗漏，并对其真实性、准确性、完整性承担法律责任。

本基金是根据本招募说明书所载明的资料申请募集的。本招募说明书由摩根士丹利华鑫基金管理有限公司解释。本基金管理人没有委托或授权任何其他人员提供未在本招募说明书中载明的信息，或对本招募说明书做出任何解释或者说明。

本招募说明书根据本基金的基金合同编写，并经中国证监会注册。基金合同是约定基金合同当事人之间权利、义务关系的法律文件。基金投资人自依基金合同取得基金份额，即成为基金份额持有人和基金合同当事人，其持有基金份额的行为本身即表明其对基金合同的承认和接受，并按照《基金法》、基金合同及其他有关规定享有权利、承担义务。基金投资人欲了解基金份额持有人的权利和义务，应详细查阅基金合同。

二、释义

本招募说明书中，除非文意另有所指，下列词语或简称具有如下含义：

- 1、基金或本基金：指摩根士丹利华鑫品质生活精选股票型证券投资基金
- 2、基金管理人：指摩根士丹利华鑫基金管理有限公司
- 3、基金托管人：指中国建设银行股份有限公司

4、基金合同、《基金合同》：指《摩根士丹利华鑫品质生活精选股票型证券投资基金基金合同》及对基金合同的任何有效修订和补充

5、托管协议：指基金管理人与基金托管人就本基金签订之《摩根士丹利华鑫品质生活精选股票型证券投资基金托管协议》及对该托管协议的任何有效修订和补充

6、招募说明书或本招募说明书：指《摩根士丹利华鑫品质生活精选股票型证券投资基金招募说明书》及其定期的更新

7、基金份额发售公告：指《摩根士丹利华鑫品质生活精选股票型证券投资基金基金份额发售公告》

8、法律法规：指中国现行有效并公布实施的法律、行政法规、规范性文件、司法解释、行政规章以及其他对基金合同当事人有约束力的决定、决议、通知等

9、《基金法》：指《中华人民共和国证券投资基金法》及颁布机关对其不时做出的修订

10、《销售办法》：指《证券投资基金销售管理办法》及颁布机关对其不时做出的修订

11、《信息披露办法》：指《证券投资基金信息披露管理办法》及颁布机关对其不时做出的修订

12、《运作办法》：指《证券投资基金运作管理办法》及颁布机关对其不时做出的修订

13、中国证监会：指中国证券监督管理委员会

14、银行业监督管理机构：指中国人民银行和/或中国银行业监督管理委员会

15、基金合同当事人：指受基金合同约束，根据基金合同享有权利并承担义务的法律主体，包括基金管理人、基金托管人和基金份额持有人

16、个人投资者：指依据有关法律法规规定可投资于证券投资基金的自然人

17、机构投资者：指依法可以投资证券投资基金的、在中华人民共和国境内合法登记并存续或经有关政府部门批准设立并存续的企业法人、事业法人、社会团体或其他组织

18、合格境外机构投资者：指符合《合格境外机构投资者境内证券投资管理暂行办法》及相关法律法规规定可以投资于在中国境内依法募集的证券投资基金的中国境外的机构投资者

19、投资人：指个人投资者、机构投资者和合格境外机构投资者以及法律法规或中国证监会允许购买证券投资基金的其他投资人的合称

20、基金份额持有人：指依基金合同和招募说明书合法取得基金份额的投资人

21、基金销售业务：指基金管理人或销售机构宣传推介基金，发售基金份额，办理基金份额的申购、赎回、转换、非交易过户、转托管及定期定额投资等业务

22、销售机构：指摩根士丹利华鑫基金管理有限公司以及符合《销售办法》和中国证监会规定的其他条件，取得基金销售业务资格并与基金管理人签订了基金销售服务代理协议，代为办理基金销售业务的机构

23、登记业务：指基金登记、存管、过户、清算和结算业务，具体内容包括投资人基金账户的建立和管理、基金份额登记、基金销售业务的确认、清算和结算、代理发放红利、建立并保管基金份额持有人名册和办理非交易过户等

24、登记机构：指办理登记业务的机构。基金的登记机构为摩根士丹利华鑫基金管理有限公司或接受摩根士丹利华鑫基金管理有限公司委托代为办理登记业务的机构

25、基金账户：指登记机构为投资人开立的、记录其持有的、基金管理人所管理的基金份额余额及其变动情况的账户

26、基金交易账户：指销售机构为投资人开立的、记录投资人通过该销售机构买卖基金的基金份额变动及结余情况的账户

27、基金合同生效日：指基金募集达到法律法规规定及基金合同规定的条件，基金管理人向中国证监会办理基金备案手续完毕，并获得中国证监会书面确认的日期

28、基金合同终止日：指基金合同规定的基金合同终止事由出现后，基金财产清算完毕，清算结果报中国证监会备案并予以公告的日期

29、基金募集期：指自基金份额发售之日起至发售结束之日止的期间，最长不得超过3个月

30、存续期：指基金合同生效至终止之间的不定期期限

31、工作日：指上海证券交易所、深圳证券交易所的正常交易日

32、T日：指销售机构在规定时间受理投资人申购、赎回或其他业务申请的开放日

33、T+n日：指自T日起第n个工作日(不包含T日)

34、开放日：指为投资人办理基金份额申购、赎回或其他业务的工作日

35、开放时间：指开放日基金接受申购、赎回或其他交易的时间段

36、《业务规则》：指《摩根士丹利华鑫基金管理有限公司开放式基金业务规则》，是规范基金管理人所管理的开放式证券投资基金登记方面的业务规则，由基金管理人和投资人共同遵守

37、认购：指在基金募集期内，投资人根据基金合同和招募说明书的规定申请购买基金份额的行为

38、申购：指基金合同生效后，投资人根据基金合同和招募说明书的规定申请购买基金份额的行为

39、赎回：指基金合同生效后，基金份额持有人按基金合同和招募说明书规定的条件要求将基金份额兑换为现金的行为

40、基金转换：指基金份额持有人按照基金合同和基金管理人届时有效公告规定的条件，申请将其持有基金管理人管理的、某一基金的基金份额转换为基金管理人管理的其他基金基金份额的行为

41、转托管：指基金份额持有人在本基金的不同销售机构之间实施的变更所持基金份额销售机构的操作

42、定期定额投资计划：指投资人通过有关销售机构提出申请，约定每期申购日、扣款金额及扣款方式，由销售机构于每期约定扣款日在投资人指定银行账户内自动完成扣款及基金申购申请的一种投资方式

43、巨额赎回：指本基金单个开放日，基金净赎回申请(赎回申请份额总数加上基金转换中转出申请份额总数后扣除申购申请份额总数及基金转换中转入申请份额总数后的余额)超过上一开放日基金总份额的10%

44、元：指人民币元

45、基金收益：指基金投资所得红利、股息、债券利息、买卖证券价差、银行存款利息、已实现的其他合法收入及因运用基金财产带来的成本和费用的节约

46、基金资产总值：指基金拥有的各类有价证券、银行存款本息、基金应收申购款及其他资产的价值总和

47、基金资产净值：指基金资产总值减去基金负债后的价值

48、基金份额净值：指计算日基金资产净值除以计算日基金份额总数

49、基金资产估值：指计算评估基金资产和负债的价值，以确定基金资产净值和基金份额净值的过程

50、指定媒体：指中国证监会指定的用以进行信息披露的报刊、互联网网站及其他媒体

51、不可抗力：指基金合同当事人不能预见、不能避免且不能克服的客观事件

三、基金管理人

（一）基金管理人概况

名称：摩根士丹利华鑫基金管理有限公司

注册地址：深圳市福田区中心四路1号嘉里建设广场第二座第17层01-04室

办公地址：深圳市福田区中心四路1号嘉里建设广场第二座第17层

法定代表人：王文学

成立日期：2003年3月14日

批准设立机关及批准设立文号：中国证监会证监基金字[2003]33号

注册资本：22,750万元人民币

联系人：赵婧

联系电话：（0755）88318883

股权结构应为：

华鑫证券有限责任公司（39.560%）、摩根士丹利国际控股公司（37.363%）、深圳市招商投资控股有限公司（10.989%）、汉唐证券有限责任公司（6.593%）、深圳市中技实业（集团）有限公司（5.495%）。

（二）主要人员情况

1、董事会成员

于华先生，北京大学经济学学士，鲁汶大学工商管理硕士、金融博士，美国注册金融分析师（CFA）。曾任深圳证券交易所综合研究所所长，加拿大鲍尔集团亚太分公司基金与保险业务副总裁，加拿大伦敦人寿保险公司北京代表处首席代表，大成基金管理有限公司董事、总经理，摩根士丹利亚洲有限公司董事总经理、中国投资管理业务主管。现任本公司代理董事长、总经理。

洪家新先生，华东师范大学金融学院世界经济专业研究生，同济大学 EMBA 研究生。2000 年 10 月至今先后担任华鑫证券有限责任公司副监事长、副总裁、总裁兼法定代表人。曾任飞乐音响证券投资公司总经理，西安证券有限责任公司总经理助理，华鑫证券有限责任公司筹委会组长。现任本公司副董事长。

王文学先生，英国格林威治大学项目管理硕士。现任摩根士丹利华鑫证券有限责任公司董事长。1993 年 7 月至 2011 年 11 月先后担任中国人民银行西安分行稽核处副处长，西安证券有限责任公司总经理、董事长，华鑫证券有限责任公司董事长，2008 年 5 月至 2014 年 3 月任摩根士丹利华鑫基金管理有限公司董事长。现任本公司董事。

Carlos Alfonso Oyarbide Seco 先生，西班牙巴塞罗那大学经济学学士，美国宾夕法尼亚大学沃顿商学院商业管理硕士。2007 年 6 月起至今先后担任摩根士丹利董事总经理及中国首席营运官，曾任摩根士丹利并购部门董事总经理、摩根士丹利西班牙财富管理子公司首席执行官，瑞士信贷（香港）有限公司董事总经理及金融机构部主管，2008 年 5 月至 2014 年 3 月任摩根士丹利华鑫基金管理有限公司副董事长。现任本公司董事。

Edmond N. Moriarty 先生，汉密尔顿学院学士，弗吉尼亚大学达顿商学院 MBA。2011 年 3 月起任摩根士丹利商业银行与房地产投资部主管。曾任摩根士丹利投资管理部首席运营官、美林证券公司联席首席风险管理官、环球信贷与债务部主管、GMI 资产配置与债务部主管、证券投资银行部总经理。现任本公司董事。

赵恒先生，西安大学计划统计学专业，经济学学士。1985 年 9 月起至今先后担任中国人民银行西安分行金融研究所研究室干部，西安证券有限责任公司总经理助理、副总经理、总经理，华鑫证券有限责任公司副总裁。现任本公司董事。

洪小源先生，北京大学经济学硕士，澳大利亚国立大学科学硕士。2011年9月起至今任招商局集团有限公司总裁助理。2007年5月起至今任招商局金融集团有限公司总经理；任招商银行股份有限公司（上交所及香港联交所上市）、招商证券股份有限公司（上交所上市）、招商局中国基金有限公司（香港联交所上市）、长城证券有限责任公司董事；任招商局中国投资管理有限公司、招商昆仑股权投资管理有限公司、海达远东保险顾问有限公司、海达保险经纪有限公司，招商局保险有限公司和招商局(英国)控股有限公司、深圳市招融投资控股有限公司、深圳新江南投资有限公司董事长。现任本公司董事。

张嵩涛先生，英国兰开夏大学工商管理学学士，拉夫堡大学金融学硕士。2007年9月起至今任深圳市中技实业（集团）有限公司金融事业部经理助理。现任本公司董事。

Andrew Gordon Williamson 先生，英国南安普顿大学社会科学理学士。曾任 Coopers & Lybrand 会计事务所（英国伦敦）审计师，Coopers & Lybrand 会计事务所（香港）审计经理，汇丰银行集团（香港）财务会计师、香港区会计经理、亚太区首席会计师、亚太区财务策划主管。现任本公司独立董事，兼任杭州工商信托股份有限公司独立董事。

Paul M. Theil 先生，耶鲁大学东亚研究学士、硕士，哈佛大学商学院工商管理硕士（MBA）、法学院法律博士（JD）。目前担任中安信业董事长，曾任摩根士丹利亚洲私募股权部门主管、美国驻华大使馆一秘。现任本公司独立董事。

苗复春先生，中国人民大学经济专业硕士。2007年5月起至今任中国人寿养老保险公司顾问。曾任内蒙古商业局、计委科长，中国社科院技术经济研究所助理研究员，国务院技术经济研究中心研究员，国务院办公厅副局长，外经贸部办公厅主任，中央财经领导小组办公室局长，中国人寿保险公司副总经理，中国人寿保险股份有限公司执行董事、执行副总裁，中国人寿保险集团公司副总裁。现任本公司独立董事。

陈宏民先生，加拿大英属哥伦比亚大学博士后。现任上海交通大学安泰产业组织与技术创新研究中心主任，教授，博士生导师。曾任教于上海新联纺织品进出口公司职工大学。现任本公司独立董事。

2、监事会成员

陈海东先生，南开大学经济学士，上海财经大学经济学硕士。2011年12月起至今任华鑫证券有限责任公司副总裁、合规总监，曾任天津住房公积金管理中心主管会计，厦门国际

信托投资公司天津证券营业部部门副经理，天同证券有限责任公司资产管理部投资经理，兴安证券有限责任公司资产管理部副总经理，华鑫证券有限责任公司财务部副总经理、客户资产存管中心总经理、合规稽核部总经理。现任本公司监事长。

蒋蓓怡女士，新加坡南洋理工大学会计学士。美国注册金融分析师（CFA）。2011年12月起担任摩根士丹利中国区首席风险官执行董事，曾任德意志银行（中国）有限公司上海分行风险管理部董事、德意志银行亚太总部风险管理部助理副总裁、德勤会计师事务所高级分析师，安达信会计师事务所高级分析师。现任本公司监事。

吴慧峰先生，上海财经大学会计系学士，北京大学国家经济研究院硕士。1999年起至今担任招商局金融集团有限公司副总经理、总经理助理、财务部经理、人力资源部经理，招商证券股份有限公司监事，曾任上海诚南房地产开发有限公司财务部副经理，中国南山开发集团股份有限公司结算中心主任。现任本公司监事。

成立立女士，英国兰开夏电子工程学士，英国兰卡斯特大学金融专业硕士。2005年至今任深圳市中技实业（集团）有限公司金融事业部经理。现任本公司监事。

张力女士，中国人民大学劳动经济专业硕士。2008年10月加入摩根士丹利华鑫基金管理有限公司，现任助理总经理。曾就职于深圳达能益力饮品有限公司，深圳益力康源饮品有限公司和联合饼干（中国）有限公司。现任本公司职工监事。

梅萍女士，武汉理工大学第三产业经济专业经济学硕士。2006年6月加入摩根士丹利华鑫基金管理有限公司，现任渠道业务部副总监兼电商业务小组组长。曾就职于长江证券有限责任公司和武汉新兰德证券投资顾问有限公司。现任本公司职工监事。

3、公司高级管理人员

于华先生，总经理，简历同上。

徐卫先生，北京大学经济管理系硕士、具有法律职业资格证书，21年证券基金行业从业经历。先后在中国证监会深圳监管局政策法规处、市场处、机构监管处、基金监管处、机构监管二处等部门工作，历任副主任科员、主任科员、副处长、处长等职务。2009年7月加入本公司，现任本公司副总经理。

秦红女士，北京大学国民经济管理学学士，16年证券基金行业工作经历。曾任职博时基金管理有限公司行政管理部经理、市场发展部经理、北京分公司总经理，易方达基金管理

有限公司北京分公司总经理，工银瑞信基金管理有限公司渠道销售部总监。2009年4月加入本公司，现任本公司副总经理。

孙要国先生，英国格林威治大学项目管理专业硕士，17年证券基金行业工作经历。曾任职于西安证券有限责任公司总经理办公室，华鑫证券有限责任公司总裁办公室，曾任华鑫证券有限责任公司深圳营业部总经理。2009年4月加入本公司，现任本公司副总经理兼任董事会秘书。

高见先生，北京大学经济学硕士，香港科技大学 MBA，清华大学五道口金融学院经济学博士，14年证券基金行业工作经历。曾任职华夏基金管理有限公司基金管理部高级经理、市场部执行副总经理，大成基金管理有限公司规划发展部产品总监、委托投资部总监，中国民生银行私人银行事业部首席投资顾问兼产品与资产管理中心总监，中国国际金融有限公司执行总经理。2014年2月加入本公司，现任本公司副总经理。

李锦女士，吉林大学经济管理学院国际金融专业硕士研究生，17年证券基金行业工作经历。曾就职于巨田证券有限责任公司，历任交易管理总部综合管理部经理助理，总经理办公室主任助理，资产管理部理财部副经理、经理，研究所研究员，2003年9月加入本公司，曾任基金运营部副总监、总监，总经理助理兼基金运营部总监。现任本公司督察长。

4、本基金基金经理

钱斌先生，北京大学经济学硕士，14年证券从业经历。曾任上海申华实业股份有限公司项目经理，长盛基金管理有限公司高级研究员，深圳今日投资管理有限公司总裁助理，诺德基金管理有限公司研究员，东方基金管理有限公司专户管理部总监兼投资委员会委员，长信基金管理有限公司研究管理部总监、基金经理，兼任投资委员会委员，2010年7月至2012年8月任长信双利优选灵活配置混合型证券投资基金基金经理。2012年8月加入本公司，现助理总经理兼任基金投资部总监，2012年12月起任摩根士丹利华鑫领先优势股票型证券投资基金和摩根士丹利华鑫卓越成长股票型证券投资基金基金经理，2013年10月起任本基金基金经理。

5、投资决策委员会成员

主任委员：徐卫先生，本公司副总经理。

副主任委员：钱斌先生，本公司助理总经理、基金投资部总监、基金经理。

委员：陈强兵先生，研究管理部总监；张大铮先生，固定收益投资部总监；刘钊先生，

量化投资部总监、基金经理；胡明女士，交易管理部总监；卞亚军先生，基金经理。

6、上述人员之间不存在近亲属关系。

（三）基金管理人的职责

- 1、依法募集基金，办理基金份额的发售和登记事宜；
- 2、办理基金备案手续；
- 3、对所管理的不同基金财产分别管理、分别记账，进行证券投资；
- 4、按基金合同的约定确定基金收益分配方案，及时向基金份额持有人分配基金收益；
- 5、进行基金会计核算并编制基金的财务会计报告；
- 6、编制季度、半年度和年度基金报告；
- 7、计算并公告基金资产净值，确定基金份额申购、赎回价格；
- 8、办理与基金财产管理业务活动有关的信息披露事项；
- 9、按照规定召集基金份额持有人大会；
- 10、保存基金财产管理业务活动的记录、账册、报表和其他相关资料；
- 11、以基金管理人名义，代表基金份额持有人利益行使诉讼权利或实施其他法律行为；
- 12、有关法律法规、中国证监会规定的和基金合同约定的其他职责。

（四）基金管理人的承诺

1、本基金管理人承诺严格遵守法律法规和基金合同，按照招募说明书列明的投资目标、策略及限制全权处理本基金的投资。

2、本基金管理人承诺不从事违反《中华人民共和国证券法》的行为，并建立健全内部控制制度，采取有效措施，防止违反《中华人民共和国证券法》行为的发生。

3、本基金管理人承诺不从事违反《基金法》的行为，并建立健全内部控制制度，采取有效措施，禁止基金财产用于下列投资或活动：

- （1）承销证券；

- (2) 违反规定向他人贷款或者提供担保；
- (3) 从事承担无限责任的投资；
- (4) 买卖其他基金份额，但是国务院证券监督管理机构另有规定的除外；
- (5) 向其基金管理人、基金托管人出资；
- (6) 从事内幕交易、操纵证券交易价格及其他不正当的证券交易活动；
- (7) 依照法律法规和中国证监会及基金合同禁止的其他活动。

上述禁止行为为引用当时有效的相关法律法规或监管部门的有关禁止性规定，如法律法规或监管部门取消上述禁止性规定，本基金在履行适当程序后可不受上述规定的限制。

4、基金管理人承诺严格遵守法律法规，禁止发生下列行为：

- (1) 将其固有财产或者他人财产混同于基金财产从事证券投资；
- (2) 不公平地对待其管理的不同基金财产；
- (3) 利用基金财产为基金份额持有人以外的第三人牟取利益；
- (4) 向基金份额持有人违规承诺收益或者承担损失；
- (5) 法律法规、中国证监会及基金合同禁止的其他行为。

5、基金管理人承诺加强人员管理，强化职业操守，督促和约束员工遵守国家有关法律、法规及行业规范，诚实信用、勤勉尽责，不从事以下行为：

- (1) 越权或违规经营；
- (2) 违反基金合同或托管协议；
- (3) 故意损害基金份额持有人或其他基金相关机构的合法权益；
- (4) 在向中国证监会报送的资料中弄虚作假；
- (5) 拒绝、干扰、阻挠或严重影响中国证监会依法监管；
- (6) 玩忽职守、滥用职权；
- (7) 泄漏在任职期间知悉的有关证券、基金的商业秘密、尚未依法公开的基金投资内

容、基金投资计划等信息；

(8) 违反证券交易场所业务规则，利用对敲、倒仓等手段操纵市场价格，扰乱市场秩序；

(9) 在公开信息披露和广告中故意含有虚假、误导、欺诈成分；

(10) 其他法律法规、中国证监会及基金合同禁止的行为。

6、基金经理承诺

(1) 依照有关法律法规和基金合同的规定，本着谨慎的原则为基金份额持有人谋取最大利益；

(2) 不利用职务之便为自己及其代理人、受雇人或任何其他第三人牟取不当利益；

(3) 不泄漏在任职期间知悉的有关证券、基金的商业秘密、尚未依法公开的基金投资内容、基金投资计划等信息。

(4) 不从事损害基金财产和基金份额持有人利益的证券交易及其他活动。

(五) 基金管理人的内部控制制度

1、内部控制目标

(1) 保证基金管理人的经营运作严格遵守法律法规和行业监管规则，自觉形成守法经营、规范运作的经营思想和经营理念；

(2) 防范和化解经营风险，提高经营管理效益，确保经营业务的稳健运行和受托资产的安全完整，实现基金管理人的持续、稳定、健康发展；

(3) 确保基金、基金管理人应披露的信息真实、准确、完整、及时；

(4) 确保基金管理人成为一个决策科学、经营规范、管理高效、运作安全的持续、稳定、健康发展的基金管理公司。

2、内部控制原则

(1) 健全性原则。内部控制机制覆盖基金管理人的各项业务、各个部门和各级岗位，并渗透到决策、执行、监督、反馈等各个环节。

(2) 有效性原则。通过科学的内控手段和方法，建立合理的内部控制程序，维护内部控制制度的有效执行。

(3) 独立性原则。基金管理人各机构、部门和岗位职责保持相对独立，基金财产、基金管理人固有财产、其他财产的运作必须相互分离。

(4) 相互制约原则。基金管理人内部部门和岗位的设置须权责分明、相互制衡。

(5) 成本效益原则。基金管理人运用科学化的经营管理方法降低运作成本，提高经济效益，以合理的控制成本达到最佳的内部控制效果。

3、内部控制体系

基金管理人的内部控制体系结构是一个分工明确、相互制约的组织结构，具体包括：

(1) 董事会负责决定基金管理人内部管理机构的设计、制定基金管理人基本管理制度，对确保基金管理人建立及维持适当而有效的内部控制负有最终责任。董事会下设的风险控制和审计委员会负责审核基金管理人内部控制制度、检查公司和基金运作的合法合规情况等事项，并向董事会汇报。

(2) 经营管理层负责组织设计公司的内部控制制度，拟订公司的基本管理制度和制定公司的部门业务规章，并确保公司的日常经营运作活动合法合规。

(3) 督察长负责监督检查基金管理人运作的合法合规情况及公司内部风险控制情况，并依据相关规定可独立向董事会和中国证监会报告。

(4) 经营管理层下设的风险管理委员会协助经营管理层实施对各类业务和风险的总体控制以及解决公司内部控制中出现的问题。

(5) 风险管理部负责为投资业务提供数量化分析服务，同时跟踪和报告投资管理中的市场风险，评价基金投资业绩，并根据风险收益情况及时提出改进意见，为投资业务的稳健发展提供支持。

(6) 监察稽核部独立于基金管理人其他部门和业务活动，对基金管理人内部控制制度、风险管理政策和措施的执行情况实行严格检查和及时反馈，并向督察长、风险管理委员会和经营管理层定期或不定期报告。

(7) 各业务部门及员工对风险管理负有直接责任。各业务部门负责人在权限范围内，

执行公司的各项风险管理程序，负责本部门业务风险的识别、监控，对本部门的风险管理负全部责任。每一位员工均负有一线风险控制职责，负责把公司的风险管理理念和控制措施落实到每一个业务环节当中，并在发现风险隐患和问题时负有报告、反馈和改进的义务。

4、内部控制措施

(1) 建立合理、完备、有效并易于执行的内部控制制度体系。基金管理人内部控制制度体系由不同层面的制度构成，按照其所管理的层次可以分为四个级别：第一级别是公司章程；第二级别是公司内部控制大纲；第三级别是公司基本管理制度；第四级别是公司各委员会、各部门根据业务需要制定的各种制度及实施细则等。基金管理人根据业务需要持续修订和更新各项制度，使其内部控制制度体系日趋完善。

(2) 建立浓厚的风险管理文化。经营管理层牢固树立内控优先的风险管理理念，注重培养全体员工的风险防范意识，通过制度约束、学习培训使全体员工及时了解国家法律法规和公司规章制度，使风险管理意识深入人心，并贯穿到各个业务环节。

(3) 建立严密有效的内控防线。依据自身经营特点，基金管理人建立起各岗位的自控与互控、相关部门之间的监督制衡、监察稽核部和督察长的独立监督等内控防线。

(4) 建立并持续完善风险管理体系。基金管理人通过建立风险分类、识别、评估、报告及监督等程序，定期或不定期地对风险进行评估、预警，并通过清晰的汇报路径，使相关部门及经营管理层即时把握风险状况，及时、快速地采取风险控制措施。

(5) 强化风险管理措施。随着业务发展及技术进步，基金管理人开始更多地采取系统化监控措施，增强风险管理的全面性、实时性和有效性。同时，采用数量化分析方法，提高风险管理的科学性。

5、基金管理人关于内部控制制度的声明

(1) 本基金管理人确知建立、实施、维持和完善内部控制制度是本基金管理人董事会及管理层的责任；

(2) 本基金管理人承诺以上关于内部控制制度的披露真实、准确；

(3) 本基金管理人承诺将根据市场环境的变化和业务的发展不断完善内部控制制度。

四、基金托管人

(一) 基金托管人基本情况

名称：中国建设银行股份有限公司(简称：中国建设银行)

住所：北京市西城区金融大街 25 号

办公地址：北京市西城区闹市口大街 1 号院 1 号楼

法定代表人：王洪章

成立时间：2004 年 09 月 17 日

组织形式：股份有限公司

注册资本：贰仟伍佰亿壹仟零玖拾柒万柒仟肆佰捌拾陆元整

存续期间：持续经营

基金托管资格批文及文号：中国证监会证监基字[1998]12 号

联系人：田青

联系电话：(010) 6759 5096

中国建设银行拥有悠久的历史，其前身“中国人民建设银行”于 1954 年成立，1996 年易名为“中国建设银行”。中国建设银行是中国四大商业银行之一。中国建设银行股份有限公司由原中国建设银行于 2004 年 9 月分立而成立，承继了原中国建设银行的商业银行业务及相关的资产和负债。中国建设银行(股票代码：939)于 2005 年 10 月 27 日在香港联合交易所主板上市，是中国四大商业银行中首家在海外公开上市的银行。2006 年 9 月 11 日，中国建设银行又作为第一家 H 股公司晋身恒生指数。2007 年 9 月 25 日中国建设银行 A 股在上海证券交易所上市并开始交易。A 股发行后中国建设银行的已发行股份总数为：250,010,977,486 股(包括 240,417,319,880 股 H 股及 9,593,657,606 股 A 股)。

截至 2013 年 12 月 31 日，中国建设银行资产总额 153,632.10 亿元，较上年增长 9.95%；客户贷款和垫款总额 85,900.57 亿元，增长 14.35%；客户存款总额 122,230.37 亿元，增长 7.76%。营业收入 5,086.08 亿元，较上年增长 10.39%，其中，利息净收入增长 10.29%，净利息收益率(NIM)为 2.74%；手续费及佣金净收入 1,042.83 亿元，增长 11.52%，占营业收入

比重为 20.50%。成本费用开支得到有效控制，成本收入比为 29.65%。实现利润总额 2,798.06 亿元，较上年增长 11.28%；净利润 2,151.22 亿元，增长 11.12%。资产质量保持稳定，不良贷款率 0.99%，拨备覆盖率 268.22%；资本充足率与核心一级资本充足率分别为 13.34%和 10.75%，保持同业领先。

中国建设银行在中国内地设有分支机构 14,650 个，服务于 306.54 万公司客户、2.91 亿个人客户，与中国经济战略性行业的主导企业和大量高端客户保持密切合作关系；在香港、新加坡、法兰克福、约翰内斯堡、东京、大阪、首尔、纽约、胡志明市、悉尼、墨尔本、台北、卢森堡设有海外分行，拥有建行亚洲、建银国际、建行伦敦、建行俄罗斯、建行迪拜、建行欧洲、建信基金、建信租赁、建信信托、建信人寿等多家子公司。

2013 年，本集团的出色业绩与良好表现受到市场与业界的充分认可，先后荣获国内外 102 项奖项，多项综合排名进一步提高，在英国《银行家》杂志“全球银行 1000 强排名”中位列第 5，较上年上升 2 位；在美国《福布斯》杂志发布的“2013 年度全球上市公司 2000 强排名”中，位列第 2，较上年上升 13 位。此外，本集团还荣获了国内外重要机构授予的包括公司治理、中小企业服务、私人银行、现金管理、托管、投行、养老金、国际业务、电子商务和企业社会责任等领域的多个专项奖。

中国建设银行总行设投资托管业务部，下设综合处、基金市场处、证券保险资产市场处、理财信托股权市场处、QFII 托管处、养老金托管处、清算处、核算处、监督稽核处等 9 个职能处室，在上海设有投资托管服务上海备份中心，共有员工 220 余人。自 2007 年起，托管部连续聘请外部会计师事务所对托管业务进行内部控制审计，并已经成为常规化的内控工作手段。

（二）主要人员情况

杨新丰，投资托管业务部总经理，曾就职于中国建设银行江苏省分行、广东省分行、中国建设银行总行会计部、营运管理部，长期从事计划财务、会计结算、营运管理等工作，具有丰富的客户服务和业务管理经验。

纪伟，投资托管业务部副总经理，曾就职于中国建设银行南通分行、中国建设银行总行计划财务部、信贷经营部、公司业务部，长期从事大客户的客户管理及服务工作，具有丰富的客户服务和业务管理经验。

张军红，投资托管业务部副总经理，曾就职于中国建设银行青岛分行、中国建设银行总行零售业务部、个人银行业务部、行长办公室，长期从事零售业务和个人存款业务管理等工作，具有丰富的客户服务和业务管理经验。

郑绍平，投资托管业务部副总经理，曾就职于中国建设银行总行投资部、委托代理部，长期从事客户服务、信贷业务管理等工作，具有丰富的客户服务和业务管理经验。

黄秀莲，投资托管业务部副总经理，曾就职于中国建设银行总行会计部，长期从事托管业务管理等工作，具有丰富的客户服务和业务管理经验。

（三）基金托管业务经营情况

作为国内首批开办证券投资基金托管业务的商业银行，中国建设银行一直秉持“以客户为中心”的经营理念，不断加强风险管理和内部控制，严格履行托管人的各项职责，切实维护资产持有人的合法权益，为资产委托人提供高质量的托管服务。经过多年稳步发展，中国建设银行托管资产规模不断扩大，托管业务品种不断增加，已形成包括证券投资基金、社保基金、保险资金、基本养老个人账户、QFII、企业年金等产品在内的托管业务体系，是目前国内托管业务品种最齐全的商业银行之一。截至2013年12月31日，中国建设银行已托管349只证券投资基金。中国建设银行专业高效的托管服务能力和业务水平，赢得了业内的高度认同。中国建设银行自2009年至2012年连续四年被国际权威杂志《全球托管人》评为“中国最佳托管银行”；获和讯网的中国“最佳资产托管银行”奖；境内权威经济媒体《每日经济观察》的“最佳基金托管银行”奖；中央国债登记结算有限责任公司的“优秀托管机构”奖。

（四）基金托管人的内部风险控制制度说明

1、内部控制目标

作为基金托管人，中国建设银行严格遵守国家有关托管业务的法律法规、行业监管规章和本行内有关管理规定，守法经营、规范运作、严格监察，确保业务的稳健运行，保证基金财产的安全完整，确保有关信息的真实、准确、完整、及时，保护基金份额持有人的合法权益。

2、内部控制组织结构

中国建设银行设有风险与内控管理委员会，负责全行风险管理与内部控制工作，对托管

业务风险控制工作进行检查指导。投资托管业务部专门设置了监督稽核处，配备了专职内控监督人员负责托管业务的内控监督工作，具有独立行使监督稽核工作职权和能力。

3、内部控制制度及措施

投资托管业务部具备系统、完善的制度控制体系，建立了管理制度、控制制度、岗位职责、业务操作流程，可以保证托管业务的规范操作和顺利进行；业务人员具备从业资格；业务管理严格实行复核、审核、检查制度，授权工作实行集中控制，业务印章按规程保管、存放、使用，账户资料严格保管，制约机制严格有效；业务操作区专门设置，封闭管理，实施音像监控；业务信息由专职信息披露人负责，防止泄密；业务实现自动化操作，防止人为事故的发生，技术系统完整、独立。

（五）基金托管人对基金管理人运作基金进行监督的方法和程序

1、监督方法

依照《基金法》及其配套法规和基金合同的约定，监督所托管基金的投资运作。利用自行开发的“托管业务综合系统——基金监督子系统”，严格按照现行法律法规以及基金合同规定，对基金管理人运作基金的投资比例、投资范围、投资组合等情况进行监督，并定期编写基金投资运作监督报告，报送中国证监会。在日常为基金投资运作所提供的基金清算和核算服务环节中，对基金管理人发送的投资指令、基金管理人对各基金费用的提取与开支情况进行检查监督。

2、监督流程

（1）每工作日按时通过基金监督子系统，对各基金投资运作比例控制指标进行例行监控，发现投资比例超标等异常情况，向基金管理人发出书面通知，与基金管理人进行情况核实，督促其纠正，并及时报告中国证监会。

（2）收到基金管理人的划款指令后，对涉及各基金的投资范围、投资对象及交易对手等内容进行合法合规性监督。

（3）根据基金投资运作监督情况，定期编写基金投资运作监督报告，对各基金投资运作的合法合规性、投资独立性和风格显著性等方面评价，报送中国证监会。

（4）通过技术或非技术手段发现基金涉嫌违规交易，电话或书面要求基金管理人进行

解释或举证，并及时报告中国证监会。

五、相关服务机构

（一）基金份额发售机构

1、直销机构

（1）摩根士丹利华鑫基金管理有限公司直销中心

注册地址：深圳市福田区中心四路1号嘉里建设广场第二座第17层01-04室

办公地址：深圳市福田区中心四路1号嘉里建设广场第二座第17层

联系人：吴海灵

电话：（0755）88318898

传真：（0755）82990631

（2）摩根士丹利华鑫基金管理有限公司北京分公司

注册地址：北京市西城区太平桥大街18号丰融国际大厦1005室

办公地址：北京市西城区太平桥大街18号丰融国际大厦1005室

联系人：杨雪

电话：（010）66155568

传真：（010）66158135

（3）摩根士丹利华鑫基金管理有限公司上海分公司

注册地址：上海市浦东新区陆家嘴环路1000号恒生银行大厦45楼011-111单元

办公地址：上海市浦东新区陆家嘴环路1000号恒生银行大厦45楼011-111单元

联系人：田毅东

电话：（021）63343311-2100

传真：（021）63343988

(4) 摩根士丹利华鑫基金管理有限公司网上直销系统

交易系统网址：<https://etrade.msfnfunds.com.cn/etrading>

目前支持的网上直销银行卡：

中国建设银行龙卡借记卡、招商银行“一卡通”借记卡、光大银行借记卡、中信银行借记卡、兴业银行借记卡、上海浦东发展银行借记卡、广发银行借记卡、浙商银行借记卡、南京银行借记卡、金华银行借记卡、温州银行借记卡、上海农村商业银行借记卡、顺德农村商业银行借记卡。

全国统一客服电话：400-8888-668

客户服务信箱：Services@msfnfunds.com.cn

深圳、北京或上海的投资人单笔认购金额超过 100 万元（含 100 万元）人民币以上的，可拨打直销中心的上述电话进行预约，本公司将提供上门服务。

2、销售机构

(1) 中国建设银行股份有限公司

注册地址：北京市西城区金融大街 25 号

办公地址：北京市西城区闹市口大街 1 号院 1 号楼

法定代表人：王洪章

客服电话：95533

网址：www.ccb.com

(2) 中国农业银行股份有限公司

注册地址：北京市东城区建国门内大街 69 号

办公地址：北京市东城区建国门内大街 69 号

法定代表人：蒋超良

客户服务电话：95599

网址：www.abchina.com

(3) 交通银行股份有限公司

注册地址：上海市浦东新区银城中路 188 号

办公地址：上海市浦东新区银城中路 188 号

法定代表人：牛锡明

客户服务电话：95559

网址：www.bankcomm.com

(4) 招商银行股份有限公司

注册地址：深圳市深南大道 7088 号招商银行大厦

办公地址：深圳市深南大道 7088 号招商银行大厦

法定代表人：傅育宁

客户服务电话：95555

网址：www.cmbchina.com

(5) 平安银行股份有限公司

注册地址：深圳市深南中路 1099 号平安银行大厦

办公地址：深圳市深南中路 1099 号平安银行大厦

法定代表人：孙建一

联系人：芮蕊

联系电话：0755-25879756

客户服务电话：95511-3

网址：bank.pingan.com

(6) 上海浦东发展银行股份有限公司

注册地址：上海市浦东新区浦东南路 500 号

办公地址：上海市中山东一路 12 号

法定代表人：吉晓辉

客户服务电话：95528

网址：www.spdb.com.cn

(7) 河北银行股份有限公司

注册地址：石家庄市平安北大街 28 号

办公地址：石家庄市平安北大街 28 号

法定代表人：乔志强

客户服务电话：400-612-9999

网址：www.hebbank.com

(8) 华鑫证券有限责任公司

注册地址：深圳市福田区金田路 4018 号安联大厦 28 层 A01、B01 (b) 单元

办公地址：上海市肇嘉浜路 750 号

法定代表人：洪家新

联系人：陈敏

联系电话：021-64339000-807

客户服务电话：021-32109999，029-68918888

网址：www.cfsc.com.cn

(9) 中信证券股份有限公司

注册地址：广东省深圳市福田区中心三路 8 号卓越时代广场（二期）北座

办公地址：北京市朝阳区亮马桥路 48 号中信证券大厦

法定代表人：王东明

联系人：陈忠

联系电话：010-60838888

客户服务电话：95558

网址：www.citics.com

(10) 中信建投证券股份有限公司

注册地址：北京市朝阳区安立路 66 号 4 号楼

办公地址：北京市朝阳区门内大街 188 号

法定代表人：王常青

联系人：权唐

联系电话：010-85130577

客户服务电话：400-8888-108

网址：www.csc108.com

(11) 中国银河证券股份有限公司

注册地址：北京市西城区金融大街 35 号国际企业大厦 C 座

办公地址：北京市西城区金融大街 35 号国际企业大厦 C 座

法定代表人：陈有安

联系人：田薇

联系电话：010-66568536

网址：www.chinastock.com.cn

(12) 信达证券股份有限公司

注册地址：北京市西城区闹市口大街 9 号院 1 号楼

办公地址：北京市西城区闹市口大街9号院1号楼

法定代表人：张志刚

联系人：唐静

联系电话：010-63081000

客户服务电话：400-800-8899

网址：www.cindasc.com

(13) 国泰君安证券股份有限公司

注册地址：上海市浦东新区商城路618号

办公地址：上海市浦东新区银城中路168号上海银行大厦29楼

法定代表人：万建华

联系人：芮敏祺

联系电话：021-38676161

客户服务电话：400-8888-666

网址：www.gtja.com

(14) 申银万国证券股份有限公司

注册地址：上海市常熟路171号

办公地址：上海市常熟路171号

法定代表人：储晓明

联系电话：021-54033888

客户服务电话：95523 或 4008895523

网址：www.sywg.com

(15) 光大证券股份有限公司

注册地址：上海市静安区新闻路 1508 号

办公地址：上海市静安区新闻路 1508 号

法定代表人：薛峰

联系人：刘晨、李芳芳

联系电话：021-22169999

客户服务电话：400-8888-788、10108998

网址：www.ebscn.com

(16) 长江证券股份有限公司

注册地址：武汉市新华路特 8 号长江证券大厦

办公地址：武汉市新华路特 8 号长江证券大厦

法定代表人：胡运钊

联系人：李良

联系电话：027-65799999

客户服务电话：95579 或 4008-888-999

网址：www.95579.com

(17) 华泰证券股份有限公司

注册地址：江苏省南京市中山东路 90 号华泰证券大厦

办公地址：江苏省南京市中山东路 90 号华泰证券大厦

深圳市福田区深南大道 4011 号港中旅大厦 24 楼

法定代表人：吴万善

联系人：庞晓芸

联系电话：0755-82492193

客户服务电话：95597

网址：www.htsc.com.cn

(18) 中银国际证券有限责任公司

注册地址：上海市浦东新区银城中路 200 号中银大厦 39 层

办公地址：上海市浦东新区银城中路 200 号中银大厦 39 层

法定代表人：许刚

联系人：李丹

联系电话：021-20328216

客户服务电话：400-620-8888

网址：<http://www.bocichina.com>

(19) 齐鲁证券有限公司

注册地址：山东省济南市经十路 128 号

办公地址：济南市经七路 86 号 23 层

法定代表人：李玮

联系人：王霖

联系电话：0531-68889157

客户服务电话：95538

网址：www.qlzq.com.cn

(20) 中信万通证券有限责任公司

注册地址：青岛市崂山区苗岭路 29 号澳柯玛大厦 15 层（1507-1510 室）

办公地址：青岛市崂山区深圳路 222 号青岛国际金融广场 1 号楼第 20 层

法定代表人：杨宝林

联系人：吴忠超

联系电话：0532-85022326

客户咨询电话：0532-96577

网址：www.zxwt.com.cn

(21) 中信证券（浙江）有限责任公司

注册地址：浙江省杭州市解放东路 29 号迪凯银座 22 楼

办公地址：浙江省杭州市解放东路 29 号迪凯银座 22 楼

法定代表人：沈强

联系人：丁思聪

联系电话：0571-87112510

客户服务电话：0571-95548

网址：www.bigsun.com.cn

(22) 山西证券股份有限公司

注册地址：山西省太原市府西街 69 号山西国际贸易中心东塔楼

办公地址：山西省太原市府西街 69 号山西国际贸易中心东塔楼

法定代表人：侯巍

联系人：郭熠

联系电话：0351-8686659

客户服务电话：400-666-1618

网址：www.i618.com.cn

(23) 华龙证券有限责任公司

注册地址：甘肃省兰州市东岗西路 638 号财富大厦

办公地址：甘肃省兰州市东岗西路 638 号财富大厦

法定代表人：李晓安

联系人：李昕田

联系电话：0931-8784656

客户服务电话：400-689-8888

网址：www.hlzqgs.com

(24) 东海证券股份有限公司

注册地址：江苏省常州延陵西路 23 号投资广场 18 层

办公地址：上海市浦东新区东方路 1928 号东海证券大厦

法定代表人：刘化军

联系人：王一彦

联系电话：021-20333333

客户服务电话：95531；400-8888-588

网址：www.longone.com.cn

(25) 东吴证券股份有限公司

注册地址：苏州工业园区翠园路 181 号商旅大厦

办公地址：苏州工业园区星阳街 5 号

法定代表人：范力

联系人：方晓丹

联系电话：0512-65581136

客户服务电话：4008-601555

网址：www.dwzq.com.cn

(26) 方正证券股份有限公司

注册地址：湖南长沙芙蓉中路2段华侨国际大厦22-24层

办公地址：湖南长沙芙蓉中路2段华侨国际大厦22-24层

法定代表人：雷杰

联系人：彭博

联系电话：0731-85832343

客户服务电话：95571

网址：www.foundersc.com

(27) 安信证券股份有限公司

注册地址：深圳市福田区金田路4018号安联大厦35层、28层A02单元

办公地址：深圳市福田区金田路4018号安联大厦35层、28层A02单元

法定代表人：牛冠兴

联系人：陈剑虹

联系电话：0755-82558305

客户服务电话：4008-001-001

网址：www.essence.com.cn

(28) 中国中投证券有限责任公司

注册地址：深圳市福田区益田路与福中路交界处荣超商务中心A栋第18层-21层及第04层01、02、03、05、11、12、13、15、16、18、19、20、21、22、23单元

办公地址：深圳市福田区益田路6003号荣超商务中心A栋第04、18层至21层

法定代表人：龙增来

联系人：刘毅

联系电话：0755-82023442

客户服务电话：400-600-8008、95532

网址：www.china-invs.cn

(29) 招商证券股份有限公司

注册地址：深圳市福田区益田路江苏大厦 A 座 38—45 层

办公地址：深圳市福田区益田路江苏大厦 A 座 38—45 层

法定代表人：官少林

联系人：林生迎

联系电话：0755-82960223

客户服务电话：400-8888-111、0755-26951111

网址：www.newone.com.cn

(30) 国信证券股份有限公司

注册地址：深圳市罗湖区红岭中路 1012 号国信证券大厦十六层至二十六层

办公地址：深圳市罗湖区红岭中路 1012 号国信证券大厦十六层至二十六层

法定代表人：何如

联系人：齐晓燕

联系电话：0755-82130833

客户服务电话：95536

网址：www.guosen.com.cn

(31) 平安证券有限责任公司

注册地址：深圳市福田区金田路大中华国际交易广场 8 楼

办公地址：深圳市福田区金田路大中华国际交易广场 8 楼

法定代表人：杨宇翔

联系人：郑舒丽

联系电话：0755-22626391

客户服务电话：400-8816-168

网址：stock.pingan.com

(32) 华福证券有限责任公司

注册地址：福州市五四路 157 号新天地大厦 7、8 层

办公地址：福州市五四路 157 号新天地大厦 7 至 10 层

法定代表人：黄金琳

联系人：张腾

联系电话：0591-87383623

客户服务电话：96326（福建省外请加拨 0591）

网址：<http://www.gfhfzq.com.cn>

(33) 东莞证券有限责任公司

注册地址：广东省东莞市可园南路 1 号金源中心 30 楼

办公地址：广东省东莞市可园南路 1 号金源中心 30 楼

法定代表人：张运勇

联系人：苏卓仁

联系电话：0769-22112062

客服电话：961130

网址：www.dgzq.com.cn

(34) 天相投资顾问有限公司

注册地址：北京市西城区金融街 19 号富凯大厦 B 座 701

办公地址：北京市西城区新街口外大街 28 号 C 座 5 层

法定代表人：林义相

联系人：尹伶

联系电话：010-66045529

客户服务电话：010-66045678

网址：www.txsec.com

(35) 深圳众禄基金销售有限公司

注册地址：深圳市罗湖区深南东路 5047 号发展银行大厦 25 楼 I、J 单元

办公地址：深圳市罗湖区深南东路 5047 号发展银行大厦 25 楼 I、J 单元

法定代表人：薛峰

联系人：汤素娅

联系电话：0755-33227950

客户服务电话：4006-788-887

网址：众禄基金网 www.zlfund.cn

基金买卖网 www.jjmmw.com

(36) 杭州数米基金销售有限公司

注册地址：杭州市余杭区仓前街道海曙路东 2 号

办公地址：浙江省杭州市滨江区江南大道 3588 号恒生大厦 12 楼

法定代表人：陈柏青

联系人：周燕旻

联系电话：0571-28829790；021-60897869

客户服务电话：4000-766-123

网址：www.fund123.cn

(37) 浙江同花顺基金销售有限公司

注册地址：浙江省杭州市文二西路1号元茂大厦903

办公地址：浙江省杭州市文二西路1号元茂大厦903

法定代表人：李晓涛

联系人：杨翼

联系电话：0571-88920897，0571-88911818-8565

客户服务电话：4008-773-772、0571-88920897

网址：www.5ifund.com

(38) 上海好买基金销售有限公司

注册地址：上海市虹口区场中路685弄37号4号楼449室

办公地址：上海市浦东新区浦东南路1118号鄂尔多斯国际大厦903-906室

法定代表人：杨文斌

联系人：张茹

联系电话：021-20613999

客户服务电话：400-700-9665

网址：www.ehowbuy.com

(39) 上海天天基金销售有限公司

注册地址：浦东新区峨山路613号6幢551室

办公地址：上海市徐汇区龙田路195号3C座9楼

法定代表人：其实

联系人：潘世友

联系电话：021-54509998-7019

客户服务电话：400-1818-188

网址：www.1234567.com.cn

(40) 上海长量基金销售投资顾问有限公司

注册地址：上海市浦东新区高翔路 526 号 2 幢 220 室

办公地址：上海市浦东新区浦东大道 555 号裕景国际 B 座 16 层

法定代表人：张跃伟

联系人：沈雯斌

联系电话：021-58788678-8201

客户服务电话：400-089-1289

网址：www.erichfund.com

(41) 深圳市新兰德证券投资咨询有限公司

注册地址：深圳市福田区华强北路赛格科技园 4 栋 10 层 1006#

办公地址：深圳市福田区华强北路赛格科技园 4 栋 10 层 1006#

法定代表人：陈操

联系人：刘宝文

联系电话：010-58325395

客户服务电话：400-850-7771

网址：t.jrj.com

(42) 宜信普泽投资顾问（北京）有限公司

注册地址：北京市朝阳区建国路 88 号 9 号楼 15 层 1809

办公地址：北京市朝阳区建国路 88 号 9 号楼 15 层 1809

法定代表人：沈伟桦

联系联系人：王巨明

电话：010-52855650

客户服务电话：400-6099-500

网址：www.yixinfund.com

(43) 中期时代基金销售（北京）有限公司

注册地址：北京市朝阳区建国门外光华路16号1幢11层

办公地址：北京市朝阳区建国门外光华路16号1幢2层

法定代表人：路瑶

联系人：侯英建

联系电话：010-65807865

客户服务电话：010-65807609

网址：www.cifcofund.com

(二) 登记机构

名称：摩根士丹利华鑫基金管理有限公司

注册地址：深圳市福田区中心四路1号嘉里建设广场第二座第17层01-04室

办公地址：深圳市福田区中心四路1号嘉里建设广场第二座第17层

法定代表人：王文学

联系人：刘芳冰

电话：(0755) 88318721

(三) 出具法律意见书的律师事务所

名称：北京国枫凯文律师事务所

注册地址：北京市西城区金融大街一号写字楼 A 座 12 层

办公地址：北京市西城区金融大街一号写字楼 A 座 12 层

负责人：张利国

联系人：徐秋迪

电话：010-66090088

经办律师：张清伟、殷长龙

（四）审计基金财产的会计师事务所

名称：普华永道中天会计师事务所（特殊普通合伙）

注册地址：上海市浦东新区陆家嘴环路 1233 号汇亚大厦 1604—1608 室

办公地址：上海市浦东新区陆家嘴环路 1318 号星展银行大厦 6 楼

法人代表：杨绍信

联系人：傅琛慧

联系电话：（021）23236850

经办注册会计师：单峰、傅琛慧

六、基金的募集

本基金由基金管理人依照《基金法》、《运作办法》、《销售办法》、基金合同及其他有关规定募集，经中国证监会 2013 年 8 月 8 日证监许可【2013】1064 文件备案募集。

本基金募集期为 2013 年 9 月 23 日至 2013 年 10 月 25 日。经普华永道中天会计师事务所（特殊普通合伙）普华永道中天验字(2013)第 671 号验资报告予以验证，按照每份基金份额面值人民币 1.00 元计算，本基金募集期共募集 2,754,284,511.56 份基金份额，其中认购资金利息折合 1,877,117.48 份基金份额。有效认购户数为 19,381 户。

七、基金合同的生效

根据《基金法》、《运作办法》、《销售办法》、《信息披露办法》、基金合同及其它相关规定，本基金募集符合有关规定和条件，已向中国证监会办理完毕基金备案手续，并于2013年10月29日获书面确认，基金合同自该日起正式生效。

八、基金份额的申购、赎回与转换

(一) 申购和赎回场所

本基金的申购与赎回将通过销售机构进行。具体的销售网点将由基金管理人在招募说明书或其他相关公告中列明。基金管理人可根据情况变更或增减销售机构，并予以公告。基金投资者应当在销售机构办理基金销售业务的营业场所或按销售机构提供的其他方式办理基金份额的申购与赎回。

(二) 申购和赎回的开放日及时间

1、开放日及开放时间

投资人在开放日办理基金份额的申购和赎回，具体办理时间为上海证券交易所、深圳证券交易所的正常交易日的交易时间，但基金管理人根据法律法规、中国证监会的要求或基金合同的规定公告暂停申购、赎回时除外。

基金合同生效后，若出现新的证券交易市场、证券交易所交易时间变更或其他特殊情况，基金管理人将视情况对前述开放日及开放时间进行相应的调整，但应在实施日前依照《信息披露办法》的有关规定在指定媒体上公告。

2、申购、赎回开始日及业务办理时间

本基金自2014年1月28日起开放办理日常申购、赎回业务。基金管理人不得在基金合同约定之外的日期或者时间办理基金份额的申购、赎回或者转换。投资人在基金合同约定之外的日期和时间提出申购、赎回或转换申请的，其基金份额申购、赎回价格为下一开放日基金份额申购、赎回的价格。

(三) 申购与赎回的原则

1、“未知价”原则，即申购、赎回价格以申请当日收市后计算的基金份额净值为基准

进行计算；

- 2、“金额申购、份额赎回”原则，即申购以金额申请，赎回以份额申请；
- 3、当日的申购与赎回申请可以在基金管理人规定的时间以内撤销；
- 4、赎回遵循“先进先出”原则，即按照投资人认购、申购的先后次序进行顺序赎回。

基金管理人可在法律法规允许的情况下，对上述原则进行调整。基金管理人必须在新规
则开始实施前依照《信息披露办法》的有关规定在指定媒体上公告。

（四）申购与赎回的程序

1、申购和赎回的申请方式

投资人必须根据销售机构规定的程序，在开放日的具体业务办理时间内提出申购或赎回
的申请。

投资人在提交申购申请时须按销售机构规定的方式全额缴付申购款项，投资人在提交赎回
申请时须持有足够的基金份额余额，否则所提交的申购、赎回申请无效。

2、申购和赎回的款项支付

投资人申购基金份额时，必须全额交付申购款项，投资人交付申购款项，申购成立；本
基金登记机构确认基金份额时，申购生效。基金份额持有人递交赎回申请，赎回成立；本基
金登记机构确认赎回时，赎回生效。

投资人赎回申请成功后，基金管理人将在 T+7 日(包括该日)内支付赎回款项。在发生
巨额赎回时，款项的支付办法参照基金合同有关条款处理。

3、申购和赎回申请的确认

基金管理人应以交易时间结束前受理有效申购和赎回申请的当天作为申购或赎回申请
日(T 日)，在正常情况下，本基金登记机构在 T+ 1 日内对该交易的有效性进行确认。T 日
提交的有效申请，投资人可在 T+ 2 日后(包括该日)到销售网点柜台或以销售机构规定的其
他方式查询申请的确认情况。若申购不成功，则申购款项退还给投资人。

（五）申购与赎回的数量限制

- 1、每个账户每笔申购的最低金额为人民币 100 元；

2、赎回的最低份额为 10 份，基金份额持有人可将其全部或部分基金份额赎回，但某笔赎回导致单个交易账户的基金份额余额少于 10 份时，余额部分基金份额必须一同赎回；

3、基金管理人可根据市场情况，在法律法规允许的情况下，调整申购金额和赎回份额的数量限制，基金管理人必须在调整前依照《信息披露办法》的有关规定在指定媒体上刊登公告并报中国证监会备案。

（六）申购份额与净赎回金额的计算

1、申购费用

投资人在一天内如果有多笔申购，适用费率按单笔分别计算。

申购费用由投资人承担，不列入基金财产，主要用于本基金的市场推广、销售等各项费用。

本基金对通过直销中心申购的养老金客户与除此之外的其他投资者实施差别的申购费率。

养老金客户指基本养老保险与依法成立的养老计划筹集的资金及其投资运营收益形成的补充养老基金，包括全国社会保障基金、可以投资基金的地方社会保障基金、企业年金单一计划以及集合计划。如将来出现经养老基金监管部门认可的新的养老基金类型，基金管理人可在招募说明书更新时或发布临时公告将其纳入养老金客户范围，并按规定向中国证监会备案。非养老金客户指除养老金客户外的其他投资者。

通过基金管理人的直销中心申购本基金基金份额的养老金客户申购费率见下表：

（单位：元）

申购金额 (M)	申购费率
M < 100 万元	0.60%
100 万元 ≤ M < 500 万元	0.40%
M ≥ 500 万元	每笔 1000 元

其他投资者申购本基金基金份额申购费率见下表：（单位：元）

申购金额 (M)	申购费率
$M < 100$ 万元	1.50%
$100 \text{ 万元} \leq M < 500$ 万元	1.00%
$M \geq 500$ 万元	每笔 1000 元

2、赎回费用

本基金的赎回费用按基金份额持有人持有时间的增加而递减。赎回费用由赎回基金份额的基金份额持有人承担，在基金份额持有人赎回基金份额时收取。赎回费用最高不超过赎回金额的 5%。

对持续持有期少于 7 日的投资人收取不低于 1.5% 的赎回费，对持续持有期少于 30 日的投资人收取不低于 0.75% 的赎回费，并将上述赎回费全额计入基金财产；对持续持有期少于 3 个月的投资人收取不低于 0.5% 的赎回费，并将不低于赎回费总额的 75% 计入基金财产；对持续持有期不少于 3 个月但少于 6 个月的投资人收取不低于 0.5% 的赎回费，并将不低于赎回费总额的 50% 计入基金财产；对持续持有期不少于 6 个月的投资人，将不低于赎回费总额的 25% 计入基金财产；其余用于支付登记费和其他必要的手续费。具体赎回费率结构如下：

持有时间 (Y)	赎回费率
$Y < 7$ 天	1.5%
$7 \text{ 天} \leq Y < 30$ 天	0.75%
$30 \text{ 天} \leq Y < 1$ 年	0.5%
$1 \text{ 年} \leq Y < 2$ 年	0.25%
$Y \geq 2$ 年	0%

注：1 年指 365 天。

3、申购份额的计算

申购的有效份额为按实际确认的申购金额在扣除申购费用后，以申请当日基金份额净值

为基准计算，有效份额单位为份，各计算结果均按照四舍五入方法，保留小数点后两位，由此产生的损失由基金财产承担，产生的收益归基金财产所有。

基金的申购金额包括申购费用和净申购金额。计算公式如下：

$$\text{净申购金额} = \text{申购金额} / (1 + \text{申购费率})$$

$$\text{申购费用} = \text{申购金额} - \text{净申购金额}$$

$$\text{申购份额} = \text{净申购金额} / \text{申购当日基金份额净值}$$

举例：假定 T 日基金份额净值为 1.0500 元，某非养老金客户当日申购本基金 10 万元，对应的本次前端申购费率为 1.50%，该投资人的申购费用及可获得的基金份额为：

$$\text{净申购金额} = 100,000 / (1 + 1.50\%) = 98,522.17 \text{ 元}$$

$$\text{申购费用} = 100,000 - 98,522.17 = 1,477.83 \text{ 元}$$

$$\text{申购份额} = 98,522.17 / 1.0500 = 93,830.64 \text{ 份}$$

即：该投资人投资 10 万元申购本基金，假定申购当日基金份额净值为 1.0500 元，申购费用为 1,477.83 元，可获得的基金份额为 93,830.64 份。

4、赎回金额的计算

本基金的赎回金额为赎回总额减去赎回费用。计算公式如下：

$$\text{赎回总额} = \text{赎回份数} \times \text{T 日基金份额净值}$$

$$\text{赎回费用} = \text{赎回总额} \times \text{赎回费率}$$

$$\text{赎回金额} = \text{赎回总额} - \text{赎回费用}$$

赎回金额为按实际确认的有效赎回份额乘以申请当日基金份额净值并扣除相应的赎回费用，赎回金额单位为元。各计算结果均按照四舍五入方法，保留小数点后两位，由此产生的损失由基金财产承担，产生的收益归基金财产所有。

举例：假定某投资人在 T 日赎回 10,000 份基金份额，持有时间为 15 个月，对应的赎回费率为 0.25%，该日基金份额净值为 1.280 元，则其获得的赎回金额计算如下：

$$\text{赎回金额} = 10,000 \times 1.280 = 12,800.00 \text{ 元}$$

赎回费用=12,800×0.25%=32.00 元

净赎回金额=12,800.00-32.00=12,768.00 元

5、基金份额净值的计算

本基金份额净值的计算，保留到小数点后 3 位，小数点后第 4 位四舍五入，由此产生的收益或损失由基金财产承担。T 日的基金份额净值在当天收市后计算，并在 T+1 日内公告。遇特殊情况，经中国证监会同意，可以适当延迟计算或公告。

基金份额净值的计算公式为：

T 日基金份额净值=T 日基金资产净值总额 / T 日基金份额总份数。

6、基金管理人可以在法律法规和基金合同规定范围内调整申购费率、调低赎回费率或变更收费方式，并最迟应于新的费率或收费方式实施日前依照《信息披露办法》的有关规定在指定媒体上公告。

基金管理人可以在不违反法律法规规定及基金合同约定的情形下根据市场情况制定基金促销计划，针对以特定交易方式(如网上交易、电话交易等)等进行基金交易的投资者定期或不定期地开展基金促销活动。在基金促销活动期间，按相关监管部门要求履行必要手续后，基金管理人可以适当调低基金申购费率和基金赎回费率。

(七) 申购和赎回的登记业务

1、基金投资人当日的申购和赎回申请，在基金管理人规定的时间以内可以撤销。

2、投资人 T 日申购基金成功后，登记机构在 T+1 日为投资人增加权益并办理登记手续，投资人自 T+2 日起有权赎回该部分基金份额。

3、投资人 T 日赎回基金成功后，登记机构在 T+1 日为投资人扣除权益并办理相应的登记手续。

4、基金管理人可在法律法规允许的范围内，对上述登记办理时间进行调整，并于开始实施前依照《信息披露办法》的有关规定在指定媒体上公告。

(八) 拒绝或暂停申购的情形

在开放期内发生下列情况时，基金管理人可拒绝或暂停接受投资人的申购申请：

- 1、因不可抗力导致基金无法正常运作。
- 2、发生基金合同规定的暂停基金资产估值情况时，基金管理人可暂停接受投资人的申购申请。
- 3、证券交易所交易时间非正常停市，导致基金管理人无法计算当日基金资产净值。
- 4、基金管理人认为接受某笔或某些申购申请可能会影响或损害现有基金份额持有人利益时。
- 5、基金资产规模过大，使基金管理人无法找到合适的投资品种，或其他可能对基金业绩产生负面影响，从而损害现有基金份额持有人利益的情形。
- 6、法律法规规定或中国证监会认定的其他情形。

发生上述第 1、2、3、5、6 项暂停申购情形之一且基金管理人决定暂停接受投资人的申购申请时，基金管理人应当根据有关规定在指定媒体上刊登暂停申购公告。如果投资人的申购申请被拒绝，被拒绝的申购款项将退还给投资人。在暂停申购的情况消除时，基金管理人应及时恢复申购业务的办理。

（九）暂停赎回或延缓支付赎回款项的情形

在开放期内发生下列情形时，基金管理人可暂停接受投资人的赎回申请或延缓支付赎回款项：

- 1、因不可抗力导致基金管理人不能支付赎回款项。
- 2、发生基金合同规定的暂停基金资产估值情况时，基金管理人可暂停接受投资人的赎回申请或延缓支付赎回款项。
- 3、证券交易所交易时间非正常停市，导致基金管理人无法计算当日基金资产净值。
- 4、连续两个或两个以上开放日发生巨额赎回；
- 5、法律法规规定或中国证监会认定的其他情形。

发生上述情形之一且基金管理人决定暂停接受投资人的赎回申请时，基金管理人应在当日报中国证监会备案，已确认的赎回申请，基金管理人应足额支付；如暂时不能足额支付，应将可支付部分按单个账户申请量占申请总量的比例分配给赎回申请人，未支付部分可延期

支付，并以后续开放日的基金份额净值为依据计算赎回金额。若出现上述第 4 项所述情形，按基金合同的相关条款处理。基金份额持有人在申请赎回时可事先选择将当日可能未获受理部分予以撤销。在暂停赎回的情况消除时，基金管理人应及时恢复赎回业务的办理并公告。

（十）巨额赎回的情形及处理方式

1、巨额赎回的认定

若本基金单个开放日内的基金份额净赎回申请(赎回申请份额总数加上基金转换中转出申请份额总数后扣除申购申请份额总数及基金转换中转入申请份额总数后的余额)超过前一开放日的基金总份额的 10%，即认为是发生了巨额赎回。

2、巨额赎回的处理方式

当基金出现巨额赎回时，基金管理人可以根据基金当时的资产组合状况决定全额赎回或部分延期赎回。

（1）全额赎回：当基金管理人认为有能力支付投资人的全部赎回申请时，按正常赎回程序执行。

（2）部分延期赎回：当基金管理人认为支付投资人的赎回申请有困难或认为因支付投资人的赎回申请而进行的财产变现可能会对基金资产净值造成较大波动时，基金管理人在当日接受赎回比例不低于上一开放日基金总份额的

10%的前提下，可对其余赎回申请延期办理。对于当日的赎回申请，应当按单个账户赎回申请量占赎回申请总量的比例，确定当日受理的赎回份额；对于未能赎回部分，投资人在提交赎回申请时可以选择延期赎回或取消赎回。选择延期赎回的，将自动转入下一个开放日继续赎回，直到全部赎回为止；选择取消赎回的，当日未获受理的部分赎回申请将被撤销。延期的赎回申请与下一开放日赎回申请一并处理，无优先权并以下一开放日的基金份额净值为基础计算赎回金额，以此类推，直到全部赎回为止。如投资人在提交赎回申请时未作明确选择，投资人未能赎回部分作自动延期赎回处理。

（3）暂停赎回：连续 2 日以上(含本数)发生巨额赎回，如基金管理人认为有必要，可暂停接受基金的赎回申请；已经接受的赎回申请可以延缓支付赎回款项，但不得超过 20 个工作日，并应当在指定媒体上进行公告。

3、巨额赎回的公告

当发生上述延期赎回并延期办理时，基金管理人应当在2日内在指定媒体上刊登公告，同时在法律法规规定的时间内通过邮寄、传真或者招募说明书规定的其他方式通知基金份额持有人，说明有关处理方法。

（十一）暂停申购或赎回的公告和重新开放申购或赎回的公告

1、发生上述暂停申购或赎回情况的，基金管理人当日应立即向中国证监会备案，并在规定期限内指定媒体上刊登暂停公告。

2、基金管理人可以根据暂停申购或赎回的时间，依照《信息披露办法》的有关规定，最迟于重新开放日在指定媒体上刊登重新开放申购或赎回的公告；也可以根据实际情况在暂停公告中明确重新开放申购或赎回的时间，届时不再另行发布重新开放的公告。

（十二）基金转换

1、本基金于2014年1月28日起开放了本基金与本公司作为注册登记机构的其他开放式基金之间的转换业务。

可办理转换业务的具体基金名称、转换业务办理时间、转换业务规则、转换费用等相关事项详见本公司2014年1月24日刊登的《摩根士丹利华鑫品质生活精选股票型证券投资基金开放日常申购（赎回、转换、定期定额投资）业务公告》。

2、转换费用

本基金转换费用由转出基金的赎回费和转出与转入基金的申购费补差两部分构成，具体收取情况视每次转换时两只基金的申购费率差异情况和赎回费率而定。基金转换费用由基金份额持有人承担，计算方法如下：

$$\text{转出金额} = \text{转出份额} \times \text{转出基金当日基金份额净值}$$

$$\text{转出基金赎回费} = \text{转出金额} \times \text{转出基金赎回费率}$$

$$\text{转入总金额} = \text{转出金额} - \text{转出基金赎回费}$$

$$\text{申购补差费} = \text{转入总金额} \times \text{申购补差费率} / (1 + \text{申购补差费率})$$

$$\text{转换费用} = \text{转出基金赎回费} + \text{申购补差费}$$

(1) 对于实行级差申购费率（不同申购金额对应不同申购费率）的基金，申购补差费率 = 转入总金额对应的转入基金申购费率 - 转入总金额对应的转出基金申购费率，若转入总金额对应的转出基金申购费率 \geq 转入总金额对应的转入基金申购费率，则申购补差费为0。

(2) 计算基金转换费用所涉及的申购费率和赎回费率均按基金合同、招募说明书及相关公告的规定费率执行,对于通过本公司网上交易、费率优惠活动期间发生的基金转换业务,按照本公司最新公告的相关费率计算基金转换费用。

(十三) 基金的非交易过户

基金的非交易过户是指基金登记机构受理继承、捐赠和司法强制执行等情形而产生的非交易过户以及登记机构认可、符合法律法规的其它非交易过户。无论在上述何种情况下,接受划转的主体必须是依法可以持有本基金基金份额的投资人。

继承是指基金份额持有人死亡,其持有的基金份额由其合法的继承人继承;捐赠指基金份额持有人将其合法持有的基金份额捐赠给福利性质的基金会或社会团体;司法强制执行是指司法机构依据生效司法文书将基金份额持有人持有的基金份额强制划转给其他自然人、法人或其他组织。办理非交易过户必须提供基金登记机构要求提供的相关资料,对于符合条件的非交易过户申请按基金登记机构的规定办理,并按基金登记机构规定的标准收费。

(十四) 基金的转托管

基金份额持有人可办理已持有基金份额在不同销售机构之间的转托管,基金销售机构可以按照规定标准收取转托管费。

(十五) 定期定额投资计划

基金管理人可以为投资人办理定期定额投资计划,具体规则由基金管理人另行规定。投资人在办理定期定额投资计划时可自行约定每期扣款金额,每期扣款金额必须不低于基金管理人在相关公告或更新的招募说明书中所规定的定期定额投资计划最低申购金额。

(十六) 基金份额的冻结和解冻

基金登记机构只受理国家有权机关依法要求的基金份额的冻结与解冻,以及登记机构认可、符合法律法规的其他情况下的冻结与解冻。

九、基金的投资

(一) 投资目标

本基金通过投资于经济结构转型过程中能够引领或积极参与提升民众生活品质的企业，分享其发展和成长机会，力争获取超越业绩比较基准的中长期稳定收益。

（二）投资范围

本基金的投资范围为具有良好流动性的金融工具，包括国内依法发行上市的股票、债券、权证、货币市场工具以及法律法规或中国证监会允许基金投资的其他金融工具（但须符合中国证监会相关规定）。

如法律法规或监管机构以后允许基金投资其他品种，基金管理人在履行适当程序后，可以将其纳入投资范围。

基金的投资组合比例为：股票资产占基金资产的比例为 80%-95%，其中投资于品质生活相关股票的比例不低于非现金基金资产的 80%；债券资产占基金资产的比例为 0%-20%；权证投资占基金资产净值的比例不高于 3%；现金或者到期日在一年以内的政府债券不低于基金资产净值的 5%。

（三）投资策略

1、大类资产配置策略

本基金采取积极的大类资产配置策略，通过宏观策略研究，对相关资产类别的预期收益进行动态跟踪，决定大类资产配置比例。

在大类资产配置过程中，本基金主要考虑以下三类指标：

（1）宏观经济方面：季度 GDP 增速、消费价格指数、采购经理人指数、月度工业增加值、工业品价格指数、月度进出口数据以及汇率等因素；

（2）宏观经济政策方面：财政政策、货币政策等；

（3）市场流动性方面：市场资金的供需等。

2、股票投资策略

（1）品质生活相关股票的界定

在经济结构转型、人民生活水准和各项需求不断提升的背景下，只有提供的产品或服务能够不断提升民众生活品质的企业才会有更为长久的生命力，其股票的投资价值也更为明

显。

本基金就主要投资于那些提供的产品或服务能够切实地提升民众生活品质的企业,这些产品和服务包括但不限于:医疗保健、衣食住行、文化服务、旅游服务、金融服务、环境保护、安全服务以及其它由新技术所推动的产品和服务。

(2) 选股策略

本基金主要采取“自下而上”的选股策略,精心挖掘那些具有竞争优势和估值优势的优秀上市公司,通过对上市公司品牌力、执行力、财务数据、管理层、管理体制的分析,仔细甄别出高品质公司的各项基因,判别公司发展趋势,精选出未来发展前景看好并且有助于推动人民生活品质提升的上市公司股票进行投资,在严格控制投资风险的前提下,追求基金资产长期稳定增值。

此外,本基金重点关注和选择具有成长性的股票,那些收益增长潜力尚未完全反映在目前股价上的股票构成了我们投资组合的基础。在我们看来,独特的产品领域、特有的生产技术、出色的财务状况、良好的企业管理和领先的行业地位是驱动成长的关键因子,也是我们选择股票的最重要的观察指针。

本基金将依靠定量与定性相结合的方法。

1) 定量的方法包括分析相关的财务指标和市场指标,选择财务健康,成长性好,估值合理的股票。具体分析的指标为:

I、成长指标:

--预测未来两年主营业务收入;

--主营业务利润复合增长率等;

II、盈利指标:

--毛利率

--净利率

--净资产收益率等;

III、价值指标: PE、PB、PEG、PS 等。

2) 定性的方法则是结合本基金研究团队的案头研究和实地调研, 深入分析企业的基本面和长期发展前景, 精选符合以下一项或数项定性判断标准的股票:

I、公司具有相关领域渠道、品牌、技术或上下游产业链等护城河, 业务创新体系顺畅, 进入壁垒高;

II、公司是细分行业的龙头企业, 即在细分行业中市场占有率及盈利能力综合指标位居前列的企业, 也包括经过快速成长即将成为细分行业龙头的企业;

III、公司拥有一只管理能力较强的经营团队, 治理结构较为完善、并制定了对管理层有效激励约束的薪酬制度;

IV、经营管理机制灵活, 能根据市场变化及时调整经营战略, 并充分考虑了产业发展的规律和企业的竞争优势; 已形成或初步形成较完备的生产管理、成本管理、薪酬管理、技术开发管理、营销管理的制度体系。

3. 债券投资策略

本基金将结合宏观经济变化趋势、货币政策及不同债券品种的收益率水平、流动性和信用风险等因素, 运用利率预期、久期管理、收益率曲线等投资管理策略, 权衡到期收益率与市场流动性构建和调整债券组合, 在追求投资收益的同时兼顾债券资产的流动性和安全性。

久期策略是指通过对宏观面、货币和财政政策、市场结构变化等的分析, 可以预测整个债券市场的下一步趋势, 确定债券组合的久期; 类属配置是分析不同的债券类别包括国债、企业债、金融债和可转换债券未来的不同表现, 同时可以确定在不同市场上交易的不同类型、不同到期年限债券的预期价值, 据此可以发现市场的失衡情况, 确定债券的类属配置; 个券选择是指通过对比个券的久期、到期收益率、信用等级、税收因素等其他决定债券价值的因素, 确定个券的投资价值并精选个券。

4. 权证投资策略

本基金在确保与基金投资目标相一致的前提下, 通过对权证标的证券的基本面研究, 并结合权证定价模型估计权证价值, 本着谨慎和风险可控的原则, 为取得与承担风险相称的收益, 投资于权证。

依据现代金融投资理论, 计算权证的理论价值, 结合对权证标的证券的基本面进行分析,

评估权证投资价值；同时结合对未来走势的判断，充分评估权证的风险和收益特征，在严格控制风险的前提下，谨慎进行投资。

（四）投资限制

1、组合限制

基金的投资组合应遵循以下限制：

（1）股票资产占基金资产的比例为 80%-95%，其中投资于品质生活相关股票的比例不低于非现金基金资产的 80%；债券资产占基金资产的比例为 0%—20%；

（2）保持不低于基金资产净值 5%的现金或者到期日在一年以内的政府债券；

（3）本基金持有一家上市公司的股票，其市值不超过基金资产净值的 10%；

（4）本基金管理人管理的全部基金持有一家公司发行的证券，不超过该证券的 10%；

（5）本基金持有的全部权证，其市值不得超过基金资产净值的 3%；

（6）本基金管理人管理的全部基金持有的同一权证，不得超过该权证的 10%；

（7）本基金在任何交易日买入权证的总金额，不得超过上一交易日基金资产净值的 0.5%；

（8）本基金投资于同一原始权益人的各类资产支持证券的比例，不得超过基金资产净值的 10%；

（9）本基金持有的全部资产支持证券，其市值不得超过基金资产净值的 20%；

（10）本基金持有的同一（指同一信用级别）资产支持证券的比例，不得超过该资产支持证券规模的 10%；

（11）本基金管理人管理的全部基金投资于同一原始权益人的各类资产支持证券，不得超过其各类资产支持证券合计规模的 10%；

（12）本基金应投资于信用级别评级为 BBB 以上（含 BBB）的资产支持证券。基金持有资产支持证券期间，如果其信用等级下降、不再符合投资标准，应在评级报告发布之日起 3 个月内予以全部卖出；

(13) 基金财产参与股票发行申购, 本基金所申报的金额不超过本基金的总资产, 本基金所申报的股票数量不超过拟发行股票公司本次发行股票的总量;

(14) 本基金进入全国银行间同业市场进行债券回购的资金余额不得超过基金资产净值的 40%;

(15) 本基金持有的所有流通受限证券, 其公允价值不得超过本基金资产净值的 15%; 本基金持有的同一流通受限证券, 其公允价值不得超过本基金资产净值的 3%;

(16) 法律法规及中国证监会规定的和《基金合同》约定的其他投资限制。

运用基金财产买卖基金管理人、基金托管人及其控股股东、实际控制人或者与其有其他重大利害关系的公司发行的证券或承销期内承销的证券, 或者从事其他重大关联交易的, 应当遵循基金份额持有人利益优先的原则, 防范利益冲突, 符合国务院证券监督管理机构的规定, 并履行信息披露义务。

因证券市场波动、上市公司合并、基金规模变动、股权分置改革中支付对价等基金管理人之外的因素致使基金投资比例不符合上述规定投资比例的, 基金管理人应当在 10 个交易日内进行调整。

基金管理人应当自基金合同生效之日起 6 个月内使基金的投资组合比例符合基金合同的有关约定。基金托管人对基金的投资的监督与检查自基金合同生效之日起开始。

法律法规或监管部门取消上述限制, 如适用于本基金, 基金管理人在履行适当程序后, 则本基金投资不再受相关限制。

2、禁止行为

为维护基金份额持有人的合法权益, 基金财产不得用于下列投资或者活动:

- (1) 承销证券;
- (2) 违反规定向他人贷款或者提供担保;
- (3) 从事承担无限责任的投资;
- (4) 买卖其他基金份额, 但是国务院证券监督管理机构另有规定的除外;
- (5) 向基金管理人、基金托管人出资;

(6) 从事内幕交易、操纵证券交易价格及其他不正当的证券交易活动；

(7) 法律法规和中国证监会规定禁止的其他活动。

五、业绩比较基准

本基金业绩比较基准：

85%×沪深 300 指数收益率+15%×中信标普全债指数收益率

本基金股票投资部分的业绩比较基准是沪深 300 指数，债券投资部分的业绩比较基准是中信标普全债指数。

沪深 300 指数是反映沪深两个市场整体走势的“晴雨表”，沪深 300 指数成份股为 A 股市场中市场代表性好、流动性高、交易活跃的主流股票，能够反映市场主流投资的收益情况，适合作为本基金股票部分的业绩基准；中信标普全债指数是一个全面反映整个债券市场（交易所债券市场、银行间债券市场）的综合性权威债券指数。涵盖了在上海证券交易所、深圳证券交易所和银行间市场上市的债券。

此外，本基金按照预期的大类资产平均配置比例设置了业绩基准的权重。长期看，业绩基准中的资产配置比例基本可反映出本基金的风险收益特征。

如果上述基准指数停止计算编制或更改名称，或者今后法律法规发生变化，又或者市场推出更具权威、且更能够表征本基金风险收益特征的指数，则基金管理人将视情况经与基金托管人协商同意后调整本基金的业绩比较基准，而无需召开基金份额持有人大会审议，并及时公告并报证监会备案，同时在更新的招募说明书中列示。

（六）风险收益特征

本基金为股票型基金，其预期风险和预期收益高于货币市场基金、债券型基金、混合型基金，属于证券投资基金中较高预期风险、较高预期收益的基金产品。

（七）基金管理人代表基金行使股东权利的处理原则及方法

1. 基金管理人按照国家有关规定代表基金独立行使股东权利，保护基金份额持有人的利益；

2. 不谋求对上市公司的控股，不参与所投资上市公司的经营管理；

3. 有利于基金财产的安全与增值；

4. 不通过关联交易为自身、雇员、授权代理人或任何存在利害关系的第三人牟取任何不正当利益。

（八）基金的融资、融券

本基金可以按照国家的有关规定进行融资、融券。

（九）基金投资组合报告

基金管理人的董事会及董事保证本报告所载资料不存在虚假记载、误导性陈述或重大遗漏，并对其内容的真实性、准确性和完整性承担个别及连带责任。

基金托管人中国建设银行股份有限公司根据本基金合同规定，于2014年4月18日复核了本报告中的财务指标、净值表现和投资组合报告等内容，保证复核内容不存在虚假记载、误导性陈述或者重大遗漏。

1、报告期末基金资产组合情况

序号	项目	金额（元）	占基金总资产的比例（%）
1	权益投资	1,999,512,412.59	91.50
	其中：股票	1,999,512,412.59	91.50
2	固定收益投资	-	-
	其中：债券	-	-
	资产支持证券	-	-
3	贵金属投资	-	-
4	金融衍生品投资	-	-
5	买入返售金融资产	-	-
	其中：买断式回购的买入返售金融资产	-	-
6	银行存款和结算备付金合计	174,965,646.44	8.01
7	其他资产	10,704,604.33	0.49
8	合计	2,185,182,663.36	100.00

2、报告期末按行业分类的股票投资组合

代码	行业类别	公允价值（元）	占基金资产净值比例（%）
A	农、林、牧、渔业	-	-
B	采矿业	-	-
C	制造业	1,117,150,624.75	51.77
D	电力、热力、燃气及水生产和供应业	-	-
E	建筑业	-	-

F	批发和零售业	153,054,468.18	7.09
G	交通运输、仓储和邮政业	-	-
H	住宿和餐饮业	-	-
I	信息传输、软件和信息技术服务业	450,699,759.66	20.88
J	金融业	37,560.00	-
K	房地产业	37,720,000.00	1.75
L	租赁和商务服务业	-	-
M	科学研究和技术服务业	-	-
N	水利、环境和公共设施管理业	-	-
O	居民服务、修理和其他服务业	-	-
P	教育	-	-
Q	卫生和社会工作	197,680,000.00	9.16
R	文化、体育和娱乐业	19,890,000.00	0.92
S	综合	23,280,000.00	1.08
	合计	1,999,512,412.59	92.65

3、报告期末按公允价值占基金资产净值比例大小排序的前十名股票投资明细

序号	股票代码	股票名称	数量（股）	公允价值（元）	占基金资产净值比例（%）
1	600519	贵州茅台	1,330,000	205,751,000.00	9.53
2	300015	爱尔眼科	5,600,000	197,680,000.00	9.16
3	600637	百视通	4,999,941	160,398,107.28	7.43
4	002230	科大讯飞	2,999,894	134,995,230.00	6.26
5	600332	白云山	5,000,000	128,650,000.00	5.96
6	300146	汤臣倍健	2,000,000	120,820,000.00	5.60
7	002038	双鹭药业	3,103,614	120,730,584.60	5.59
8	000568	泸州老窖	6,000,000	102,780,000.00	4.76
9	002251	步步高	6,500,000	84,955,000.00	3.94
10	002367	康力电梯	10,400,000	74,360,000.00	3.45

4、报告期末按债券品种分类的债券投资组合

本基金本报告期末未持有债券。

5、报告期末按公允价值占基金资产净值比例大小排序的前五名债券投资明细

本基金本报告期末未持有债券。

6、报告期末按公允价值占基金资产净值比例大小排序的前十名资产支持证券投资明细

本基金本报告期末未持有资产支持证券。

7、报告期末按公允价值占基金资产净值比例大小排序的前五名贵金属投资明细

根据本基金基金合同规定，本基金不参与贵金属投资。

8、报告期末按公允价值占基金资产净值比例大小排序的前五名权证投资明细

本基金本报告期末未持有权证。

9、报告期末本基金投资的股指期货交易情况说明

9.1 报告期末本基金投资的股指期货持仓和损益明细

根据本基金基金合同规定，本基金不参与股指期货交易。

9.2 本基金投资股指期货的投资政策

根据本基金基金合同规定，本基金不参与股指期货交易。

10、报告期末本基金投资的国债期货交易情况说明

10.1 本期国债期货投资政策

根据本基金基金合同规定，本基金不参与国债期货交易。

10.2 报告期末本基金投资的国债期货持仓和损益明细

根据本基金基金合同规定，本基金不参与国债期货交易。

10.3 本期国债期货投资评价

根据本基金基金合同规定，本基金不参与国债期货交易。

11、投资组合报告附注

11.1

本基金投资的前十名证券的发行主体在本报告期内未出现被监管部门立案调查，或在报告编制日前一年内受到公开谴责、处罚的情形。

11.2

本基金投资的前十名股票未超出基金合同规定的备选股票库。

11.3 其他资产构成

序号	名称	金额（元）
1	存出保证金	789,091.53
2	应收证券清算款	8,507,441.85
3	应收股利	-
4	应收利息	41,048.28
5	应收申购款	1,367,022.67
6	其他应收款	-
7	待摊费用	-
8	其他	-

9	合计	10,704,604.33
---	----	---------------

11.4 报告期末持有的处于转股期的可转换债券明细

本基金本报告期末未持有处于转股期的可转换债券。

11.5 报告期末前十名股票中存在流通受限情况的说明

序号	股票代码	股票名称	流通受限部分的公允价值(元)	占基金资产净值比例 (%)	流通受限情况说明
1	002251	步步高	84,955,000.00	3.94	重大事项停牌

十、基金的业绩

基金管理人依照恪尽职守、诚实信用、谨慎勤勉的原则管理和运用基金财产，但不保证基金一定盈利，也不保证最低收益。基金的过往业绩并不代表其未来表现。投资有风险，投资者在做出投资决策前应仔细阅读本基金的招募说明书。

1、自基金合同生效以来至2014年3月31日，本基金份额净值增长率与同期业绩比较基准收益率比较表：

阶段	份额净值增长率①	份额净值增长率标准差②	业绩比较基准收益率③	业绩比较基准收益率标准差④	①-③	②-④
自基金合同生效日起至2014年3月31日	-8.80%	1.16%	-7.80%	0.99%	-1.00%	0.17%

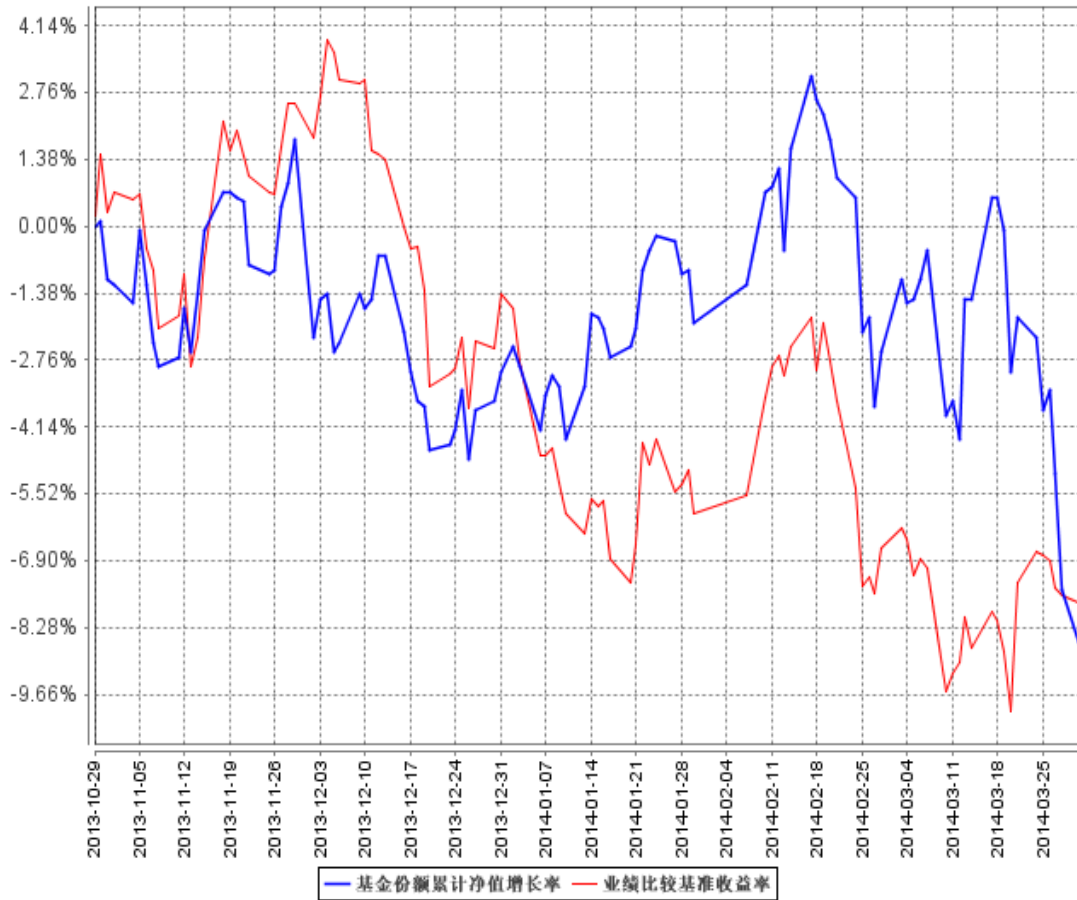
2、自基金合同生效以来基金份额累计净值增长率变动及其与同期业绩比较基准收益率变动的比较

摩根士丹利华鑫品质生活精选股票型证券投资基金

累计净值增长率与业绩比较基准收益率的历史走势对比图：

(2013年10月29日至2014年3月31日)

基金份额累计净值增长率与同期业绩比较基准收益率的历史走势对比图



十一、基金的财产

(一) 基金资产总值

基金资产总值是指购买的各类证券及票据价值、银行存款本息和基金应收的申购基金款以及其他投资所形成的价值总和。

(二) 基金资产净值

基金资产净值是指基金资产总值减去基金负债后的价值。

(三) 基金财产的账户

基金托管人根据相关法律法规、规范性文件为本基金开立资金账户、证券账户以及投资所需的其他专用账户。开立的基金专用账户与基金管理人、基金托管人、基金销售机构和基金登记机构自有的财产账户以及其他基金财产账户相独立。

(四)基金财产的保管及处分

本基金财产独立于基金管理人、基金托管人和基金销售机构的财产，并由基金托管人保管。基金管理人、基金托管人、基金登记机构和基金销售机构以其自有的财产承担其自身的法律责任，其债权人不得对本基金财产行使请求冻结、扣押或其他权利。除法律法规和基金合同的规定处分外，基金财产不得被处分。

基金管理人、基金托管人因依法解散、被依法撤销或者被依法宣告破产等原因进行清算的，基金财产不属于其清算财产。基金管理人管理运作基金财产所产生的债权，不得与其固有资产产生的债务相互抵销；基金管理人管理运作不同基金的基金财产所产生的债权债务不得相互抵销。

十二、基金资产的估值

(一)估值日

本基金的估值日为本基金相关的证券交易场所的交易日以及国家法律法规规定需要对外披露基金净值的非交易日。

(二)估值对象

基金所拥有的股票、权证、债券和银行存款本息、应收款项、其它投资等资产及负债。

(三)估值方法

1、证券交易所上市的有价证券的估值

(1) 交易所上市的有价证券（包括股票、权证等），以其估值日在证券交易所挂牌的市价（收盘价）估值；估值日无交易的，且最近交易日后经济环境未发生重大变化，以最近交易日的市价（收盘价）估值；如最近交易日后经济环境发生了重大变化的，可参考类似投资品种的现行市价及重大变化因素，调整最近交易市价，确定公允价格；

(2) 交易所上市实行净价交易的债券按估值日收盘价估值，估值日没有交易的，且最近交易日后经济环境未发生重大变化，按最近交易日的收盘价估值。如最近交易日后经济环境发生了重大变化的，可参考类似投资品种的现行市价及重大变化因素，调整最近交易市价，确定公允价格；

(3) 交易所上市未实行净价交易的债券按估值日收盘价减去债券收盘价中所含的债券应收利息得到的净价进行估值；估值日没有交易的，且最近交易日后经济环境未发生重大变化，按最近交易日债券收盘价减去债券收盘价中所含的债券应收利息得到的净价进行估值。如最近交易日后经济环境发生了重大变化的，可参考类似投资品种的现行市价及重大变化因素，调整最近交易市价，确定公允价格；

(4) 交易所上市不存在活跃市场的有价证券，采用估值技术确定公允价值。交易所上市的资产支持证券，采用估值技术确定公允价值，在估值技术难以可靠计量公允价值的情况下，按成本估值。

2、处于未上市期间的有价证券应区分如下情况处理：

(1) 送股、转增股、配股和公开增发的新股，按估值日在证券交易所挂牌的同一股票的估值方法估值；该日无交易的，以最近一日的市价（收盘价）估值；

(2) 首次公开发行未上市的股票、债券和权证，采用估值技术确定公允价值，在估值技术难以可靠计量公允价值的情况下，按成本估值。

(3) 首次公开发行有明确锁定期的股票，同一股票在交易所上市后，按交易所上市的同一股票的估值方法估值；非公开发行有明确锁定期的股票，按监管机构或行业协会有关规定确定公允价值。

3、全国银行间债券市场交易的债券、资产支持证券等固定收益品种，采用估值技术确定公允价值。

4、同一债券同时在两个或两个以上市场交易的，按债券所处的市场分别估值。

5、如有确凿证据表明按上述方法进行估值不能客观反映其公允价值的，基金管理人可根据具体情况与基金托管人商定后，按最能反映公允价值的价格估值。

6、相关法律法规以及监管部门有强制规定的，从其规定。如有新增事项，按国家最新规定估值。

如基金管理人或基金托管人发现基金估值违反基金合同订明的估值方法、程序及相关法律法规的规定或者未能充分维护基金份额持有人利益时，应立即通知对方，共同查明原因，双方协商解决。

根据有关法律法规，基金资产净值计算和基金会计核算的义务由基金管理人承担。本基金的基金会计责任方由基金管理人担任，因此，就与本基金有关的会计问题，如经相关各方在平等基础上充分讨论后，仍无法达成一致的意见，按照基金管理人对基金资产净值的计算结果对外予以公布。

（四）估值程序

1、基金份额净值是按照每个工作日闭市后，基金资产净值除以当日基金份额的余额数量计算，精确到 0.001 元，小数点后第 4 位四舍五入。国家另有规定的，从其规定。

每个工作日计算基金资产净值及基金份额净值，并按规定公告。

2、基金管理人应每个工作日对基金资产估值。但基金管理人根据法律法规或基金合同的规定暂停估值时除外。基金管理人每个工作日对基金资产估值后，将基金份额净值结果发送基金托管人，经基金托管人复核无误后，由基金管理人对外公布。

（五）估值错误的处理

基金管理人和基金托管人将采取必要、适当、合理的措施确保基金资产估值的准确性、及时性。当基金份额净值小数点后 3 位以内(含第 3 位)发生估值错误时，视为基金份额净值错误。

基金合同的当事人应按照以下约定处理：

1、估值错误类型

本基金运作过程中，如果由于基金管理人或基金托管人、或登记机构、或销售机构、或投资人自身的过错造成估值错误，导致其他当事人遭受损失的，过错的责任人应当对由于该估值错误遭受损失当事人(“受损方”)的直接损失按下述“估值错误处理原则”给予赔偿，承担赔偿责任。

上述估值错误的主要类型包括但不限于：资料申报差错、数据传输差错、数据计算差错、系统故障差错、下达指令差错等。

2、估值错误处理原则

(1) 估值错误已发生，但尚未给当事人造成损失时，估值错误责任方应及时协调各方，及时进行更正，因更正估值错误发生的费用由估值错误责任方承担；由于估值错误责任方未

及时更正已产生的估值错误，给当事人造成损失的，由估值错误责任方对直接损失承担赔偿责任；若估值错误责任方已经积极协调，并且有协助义务的当事人有足够的时间进行更正而未更正，则其应当承担相应赔偿责任。估值错误责任方应对更正的情况向有关当事人进行确认，确保估值错误已得到更正。

(2) 估值错误的责任方对有关当事人的直接损失负责，不对间接损失负责，并且仅对估值错误的有关直接当事人负责，不对第三方负责。

(3) 因估值错误而获得不当得利的当事人负有及时返还不当得利的义务。但估值错误责任方仍应对估值错误负责。如果由于获得不当得利的当事人不返还或不全部返还不当得利造成其他当事人的利益损失(“受损方”)，则估值错误责任方应赔偿受损方的损失，并在其支付的赔偿金额的范围内对获得不当得利的当事人享有要求交付不当得利的权利；如果获得不当得利的当事人已经将此部分不当得利返还给受损方，则受损方应当将其已经获得的赔偿额加上已经获得的不当得利返还的总和超过其实际损失的差额部分支付给估值错误责任方。

(4) 估值错误调整采用尽量恢复至假设未发生估值错误的正确情形的方式。

3、估值错误处理程序

估值错误被发现后，有关的当事人应当及时进行处理，处理的程序如下：

(1) 查明估值错误发生的原因，列明所有的当事人，并根据估值错误发生的原因确定估值错误的责任方；

(2) 根据估值错误处理原则或当事人协商的方法对因估值错误造成的损失进行评估；

(3) 根据估值错误处理原则或当事人协商的方法由估值错误的责任方进行更正和赔偿损失；

(4) 根据估值错误处理的方法，需要修改基金登记机构交易数据的，由基金登记机构进行更正，并就估值错误的更正向有关当事人进行确认。

4、基金份额净值估值错误处理的方法如下：

(1) 基金份额净值计算出现错误时，基金管理人应当立即予以纠正，通报基金托管人，并采取合理的措施防止损失进一步扩大。

(2) 错误偏差达到基金份额净值的 0.25%时，基金管理人应当通报基金托管人并报中

国证监会备案；错误偏差达到基金份额净值的 0.5%时，基金管理人应当公告。

(3) 前述内容如法律法规或监管机关另有规定的，从其规定处理。

(六) 暂停估值的情形

- 1、基金投资所涉及的证券交易市场遇法定节假日或因其他原因暂停营业时；
- 2、因不可抗力致使基金管理人、基金托管人无法准确评估基金资产价值时；
- 3、中国证监会和基金合同认定的其它情形。

(七) 基金净值的确认

用于基金信息披露的基金资产净值和基金份额净值由基金管理人负责计算，基金托管人负责进行复核。基金管理人应于每个开放日交易结束后计算当日的基金资产净值和基金份额净值并发送给基金托管人。基金托管人对净值计算结果复核确认后发送给基金管理人，由基金管理人对基金净值予以公布。

十三、基金的收益与分配

(一) 基金利润的构成

基金利润指基金利息收入、投资收益、公允价值变动收益和其他收入扣除相关费用后的余额，基金已实现收益指基金利润减去公允价值变动收益后的余额。

(二) 基金可供分配利润

基金可供分配利润指截至收益分配基准日基金未分配利润与未分配利润中已实现收益的孰低数。

(三) 收益分配原则

1、在符合有关基金分红条件的前提下，本基金每年收益分配次数最多为 12 次，若基金合同生效不满 3 个月可不进行收益分配；

2、本基金收益分配方式分两种：现金分红与红利再投资，投资者可选择现金红利或将现金红利自动转为基金份额进行再投资；若投资者不选择，本基金默认的收益分配方式是现

金分红；

3、基金收益分配后基金份额净值不能低于面值；即基金收益分配基准日的基金份额净值减去每单位基金份额收益分配金额后不能低于面值；

4、每一基金份额享有同等分配权；

5、法律法规或监管机关另有规定的，从其规定。

（四）收益分配方案

基金收益分配方案中应载明截止收益分配基准日的可供分配利润、基金收益分配对象、分配时间、分配数额及比例、分配方式等内容。

（五）收益分配方案的确定与公告

本基金收益分配方案由基金管理人拟定，并由基金托管人复核，在2个工作日内在指定媒体公告并报中国证监会备案。

基金红利发放日距离收益分配基准日（即可供分配利润计算截止日）的时间不得超过15个工作日。

（六）基金收益分配中发生的费用

基金收益分配时所发生的银行转账或其他手续费用由投资者自行承担。当投资者的现金红利小于一定金额，不足以支付银行转账或其他手续费用时，基金登记机构可将基金份额持有人的现金红利自动转为基金份额。红利再投资的计算方法，依照《业务规则》执行。

十四、基金的费用与税收

（一）基金费用的种类

1、基金管理人的管理费；

2、基金托管人的托管费；

3、《基金合同》生效后与基金相关的信息披露费用；

4、《基金合同》生效后与基金相关的会计师费、律师费和诉讼费；

- 5、基金份额持有人大会费用；
- 6、基金的证券交易费用；
- 7、基金的银行汇划费用；
- 8、基金的开户费用、账户维护费用；
- 9、按照国家有关规定和《基金合同》约定，可以在基金财产中列支的其他费用。

（二）基金费用计提方法、计提标准和支付方式

1、基金管理人的管理费

本基金的管理费按前一日基金资产净值的1.5%年费率计提。管理费的计算方法如下：

$$H=E \times 1.5\% \div \text{当年天数}$$

H为每日应计提的基金管理费

E为前一日的基金资产净值

基金管理费每日计算，逐日累计至每月月末，按月支付，由托管人根据与管理人核对一致的财务数据，自动在月初5个工作日内、按照指定的账户路径进行资金支付，管理人无需再出具资金划拨指令。若遇法定节假日、休息日等，支付日期顺延。费用自动扣划后，管理人应进行核对，如发现数据不符，及时联系托管人协商解决。

2、基金托管人的托管费

本基金的托管费按前一日基金资产净值的0.25%的年费率计提。托管费的计算方法如下：

$$H=E \times 0.25\% \div \text{当年天数}$$

H为每日应计提的基金托管费

E为前一日的基金资产净值

基金托管费每日计算，逐日累计至每月月末，按月支付，由托管人根据与管理人核对一致的财务数据，自动在月初5个工作日内、按照指定的账户路径进行资金支付，管理人无需再出具资金划拨指令。若遇法定节假日、休息日等，支付日期顺延。费用自动扣划后，管理

人应进行核对，如发现数据不符，及时联系托管人协商解决。

上述“一、基金费用的种类中第3—8项费用”，根据有关法规及相应协议规定，按费用实际支出金额列入当期费用，由基金托管人从基金财产中支付。

（三）不列入基金费用的项目

下列费用不列入基金费用：

1、基金管理人和基金托管人因未履行或未完全履行义务导致的费用支出或基金财产的损失；

2、基金管理人和基金托管人处理与基金运作无关的事项发生的费用；

3、《基金合同》生效前的相关费用；

4、其他根据相关法律法规及中国证监会的有关规定不得列入基金费用的项目。

（四）基金税收

本基金运作过程中涉及的各项纳税主体，其纳税义务按国家税收法律、法规执行。

十五、基金的会计与审计

（一）基金的会计政策

1、基金管理人为本基金的基金会计责任方；

2、基金的会计年度为公历年度的1月1日至12月31日；

3、基金核算以人民币为记账本位币，以人民币元为记账单位；

4、会计制度执行国家有关会计制度；

5、本基金独立建账、独立核算；

6、基金管理人及基金托管人各自保留完整的会计账目、凭证并进行日常的会计核算，按照有关规定编制基金会计报表；

7、基金托管人每月与基金管理人就基金的会计核算、报表编制等进行核对并以书面方

式确认。

(二) 基金的年度审计

1、基金管理人聘请与基金管理人、基金托管人相互独立的具有证券从业资格的会计师事务所及其注册会计师对本基金的年度财务报表进行审计。

2、会计师事务所更换经办注册会计师，应事先征得基金管理人同意。

3、基金管理人认为有充足理由更换会计师事务所，须通报基金托管人。更换会计师事务所需在2个工作日内在指定媒体公告并报中国证监会备案。

十六、基金的信息披露

(一) 本基金的信息披露应符合《基金法》、《运作办法》、《信息披露办法》、基金合同及其他有关规定。

(二) 信息披露义务人

本基金信息披露义务人包括基金管理人、基金托管人、召集基金份额持有人大会的基金份额持有人等法律法规和中国证监会规定的自然人、法人和其他组织。

本基金信息披露义务人按照法律法规和中国证监会的规定披露基金信息，并保证所披露信息的真实性、准确性和完整性。

本基金信息披露义务人应当在中国证监会规定时间内，将应予披露的基金信息通过中国证监会指定的全国性报刊（以下简称“指定报刊”）和基金管理人、基金托管人的互联网网站（以下简称“网站”）等媒介披露，并保证基金投资者能够按照基金合同约定的时间和方式查阅或者复制公开披露的信息资料。

(三) 本基金信息披露义务人承诺公开披露的基金信息，不得有下列行为：

- 1、虚假记载、误导性陈述或者重大遗漏；
- 2、对证券投资业绩进行预测；
- 3、违规承诺收益或者承担损失；

- 4、诋毁其他基金管理人、基金托管人或者基金销售机构；
- 5、登载任何自然人、法人或者其他组织的祝贺性、恭维性或推荐性的文字；
- 6、中国证监会禁止的其他行为。

（四）本基金公开披露的信息应采用中文文本。如同时采用外文文本的，基金信息披露义务人应保证两种文本的内容一致。两种文本发生歧义的，以中文文本为准。

本基金公开披露的信息采用阿拉伯数字；除特别说明外，货币单位为人民币元。

（五）公开披露的基金信息

公开披露的基金信息包括：

1、基金招募说明书、基金合同、基金托管协议

（1）基金合同是界定基金合同当事人的各项权利、义务关系，明确基金份额持有人大会召开的规则及具体程序，说明基金产品的特性等涉及基金投资者重大利益事项的法律文件。

（2）基金招募说明书应当最大限度地披露影响基金投资者决策的全部事项，说明基金认购、申购和赎回安排、基金投资、风险揭示、信息披露及基金份额持有人服务等内容。基金合同生效后，基金管理人在每6个月结束之日起45日内，更新招募说明书并登载在网站上，将更新后的招募说明书摘要登载在指定报刊上；基金管理人在公告的15日前向主要办公场所所在地的中国证监会派出机构报送更新的招募说明书，并就有关更新内容提供书面说明。

（3）基金托管协议是界定基金托管人和基金管理人在基金财产保管及基金运作监督等活动中的权利、义务关系的法律文件。

基金募集申请经中国证监会备案后，基金管理人在基金份额发售的3日前，将基金招募说明书、基金合同摘要登载在指定报刊上；基金管理人、基金托管人应当将基金合同、基金托管协议登载在网站上。

2、基金份额发售公告

基金管理人应当就基金份额发售的具体事宜编制基金份额发售公告，并在披露招募说明

书的当日登载于指定报刊和网站上。

3、《基金合同》生效公告

基金管理人应当在收到中国证监会确认文件的次日在指定报刊和网站上登载《基金合同》生效公告。

4、基金资产净值、基金份额净值

《基金合同》生效后，在开始办理基金份额申购或者赎回前，基金管理人应当至少每周公告一次基金资产净值和基金份额净值。

在开始办理基金份额申购或者赎回后，基金管理人应当在每个开放日的次日，通过网站、基金份额发售网点以及其他媒介，披露开放日的基金份额净值和基金份额累计净值。

基金管理人应当公告半年度和年度最后一个市场交易日基金资产净值和基金份额净值。基金管理人应当在前款规定的市场交易日的次日，将基金资产净值、基金份额净值和基金份额累计净值登载在指定报刊和网站上。

5、基金份额申购、赎回价格

基金管理人应当在基金合同、招募说明书等信息披露文件上载明基金份额申购、赎回价格的计算方式及有关申购、赎回费率，并保证投资者能够在基金份额发售网点查阅或者复制前述信息资料。

6、基金定期报告，包括基金年度报告、基金半年度报告和基金季度报告

基金管理人应当在每年结束之日起 90 日内，编制完成基金年度报告，并将年度报告正文登载于网站上，将年度报告摘要登载在指定报刊上。基金年度报告的财务会计报告应当经过审计。

基金管理人应当在上半年结束之日起 60 日内，编制完成基金半年度报告，并将半年度报告正文登载在网站上，将半年度报告摘要登载在指定报刊上。

基金管理人应当在每个季度结束之日起 15 个工作日内，编制完成基金季度报告，并将季度报告登载在指定报刊和网站上。

基金合同生效不足 2 个月的，基金管理人可以不编制当期季度报告、半年度报告或者年

度报告。

基金定期报告在公开披露的第2个工作日,分别报中国证监会和基金管理人主要办公场所所在地中国证监会派出机构备案。报备应当采用电子文本或书面报告方式。

7、临时报告

本基金发生重大事件,有关信息披露义务人应当在2日内编制临时报告书,予以公告,并在公开披露日分别报中国证监会和基金管理人主要办公场所所在地的中国证监会派出机构备案。

前款所称重大事件,是指可能对基金份额持有人权益或者基金份额的价格产生重大影响的下列事件:

- (1) 基金份额持有人大会的召开;
- (2) 终止基金合同;
- (3) 转换基金运作方式;
- (4) 更换基金管理人、基金托管人;
- (5) 基金管理人、基金托管人的法定名称、住所发生变更;
- (6) 基金管理人股东及其出资比例发生变更;
- (7) 基金募集期延长;
- (8) 基金管理人的董事长、总经理及其他高级管理人员、基金经理和基金托管人基金托管部门负责人发生变动;
- (9) 基金管理人的董事在一年内变更超过50%;
- (10) 基金管理人、基金托管人基金托管部门的主要业务人员在一年内变动超过30%;
- (11) 涉及基金管理人、基金财产、基金托管业务的诉讼;
- (12) 基金管理人、基金托管人受到监管部门的调查;
- (13) 基金管理人及其董事、总经理及其他高级管理人员、基金经理受到严重行政处罚,基金托管人及其基金托管部门负责人受到严重行政处罚;

- (14) 重大关联交易事项;
- (15) 基金收益分配事项;
- (16) 管理费、托管费等费用计提标准、计提方式和费率发生变更;
- (17) 基金份额净值计价错误达基金份额净值 0.5%;
- (18) 基金改聘会计师事务所;
- (19) 变更基金销售机构;
- (20) 更换基金登记机构;
- (21) 本基金开始办理申购、赎回;
- (22) 本基金申购、赎回费率及其收费方式发生变更;
- (23) 本基金发生巨额赎回并延期办理;
- (24) 本基金连续发生巨额赎回并暂停接受赎回申请;
- (25) 本基金暂停接受申购、赎回申请后重新接受申购、赎回;
- (26) 与其他基金合并;
- (27) 中国证监会或基金合同规定的其他事项。

8、澄清公告

在基金合同存续期限内,任何公共媒体中出现的或者在市场上流传的消息可能对基金份额价格产生误导性影响或者引起较大波动的,相关信息披露义务人知悉后应当立即对该消息进行公开澄清,并将有关情况立即报告中国证监会。

9、基金份额持有人大会决议

基金份额持有人大会决定的事项,应当依法报中国证监会备案,并予以公告。

10、中国证监会规定的其他信息。

(六) 信息披露事务管理

基金管理人、基金托管人应当建立健全信息披露管理制度,指定专人负责管理信息披露

事务。

基金信息披露义务人公开披露基金信息,应当符合中国证监会相关基金信息披露内容与格式准则的规定。

基金托管人应当按照相关法律法规、中国证监会的规定和基金合同的约定,对基金管理人编制的基金资产净值、基金份额净值、基金份额申购赎回价格、基金定期报告和定期更新的招募说明书等公开披露的相关基金信息进行复核、审查,并向基金管理人出具书面文件或者盖章确认。

基金管理人、基金托管人应当在指定媒体中选择披露信息的报刊。

基金管理人、基金托管人除依法在指定媒体上披露信息外,还可以根据需要在其他公共媒体披露信息,但是其他公共媒体不得早于指定媒体披露信息,并且在不同媒介上披露同一信息的内容应当一致。

为基金信息披露义务人公开披露的基金信息出具审计报告、法律意见书的专业机构,应当制作工作底稿,并将相关档案至少保存到基金合同终止后 10 年。

(七) 信息披露文件的存放与查阅

招募说明书公布后,应当分别置备于基金管理人、基金托管人和基金销售机构的住所,供公众查阅、复制。

基金定期报告公布后,应当分别置备于基金管理人和基金托管人的住所,以供公众查阅、复制。

十七、风险揭示

(一) 投资于本基金面临的主要风险

1、市场风险

本基金为股票型证券投资基金,证券市场的变化将影响基金的业绩。因此,宏观和微观经济因素、国家政策、市场变动、行业与个股业绩的变化、投资人风险收益偏好和市场流动程度等影响证券市场的各种因素将影响到本基金业绩,从而产生市场风险,这种风险主要包

括：

（1）经济周期风险

随着宏观、微观经济运行的周期性变化，上市公司的收益水平及证券市场也将呈现周期性变化。本基金投资于股票、债券等金融工具的收益水平也会随之变化，从而产生风险。

（2）政策风险

因国家宏观政策（如货币政策、财政政策、产业政策、地区发展政策等）发生变化，导致证券市场价格波动而产生风险。

（3）利率风险

金融市场利率的波动会导致证券市场价格和收益率的变动。利率直接影响着国债的价格和收益率，影响着企业的融资成本和利润。本基金直接投资于股票和债券，其收益水平会受到利率变化的影响而产生波动。

（4）汇率风险

汇率的变化可能对国民经济不同部门造成不同的影响，从而导致本基金所投资上市公司业绩及其股票价格发生波动，基金收益产生变化。

（5）上市公司经营风险

上市公司的经营状况受多种因素的影响，如管理能力、行业竞争、市场前景、技术更新、财务状况、新产品研究开发等都会导致公司盈利发生变化。如果基金所投资的上市公司经营不善，其股票价格可能下跌，或者能够用于分配的利润减少，使基金投资收益下降。上市公司还可能出现难以预见的变化。虽然本基金可以通过投资多样化来分散这种非系统风险，但不能完全避免。

（6）购买力风险

基金份额持有人收益的一部分通过现金形式来分配，而现金的购买力可能因为通货膨胀的影响而下降，从而使基金的实际投资收益下降。

2、管理风险

在基金管理运作过程中基金管理人的知识、经验、判断、决策、技能等，会影响其对信

息的占有和对经济形势、证券价格走势的判断，从而影响基金收益水平。因此，本基金可能因为基金管理人的管理水平、管理手段和管理技术等因素影响基金收益水平。

3、信用风险

债券发行人出现违约、拒绝支付到期本息，或由于债券发行人信用质量降低导致债券价格下降的风险，信用风险也包括证券交易对手因违约而产生的证券交割风险。

4、流动性风险

流动性风险是指基金所持证券资产变现的难易程度，因市场交易量不足，导致证券不能迅速、低成本地转变为现金的风险。本基金的流动性风险一方面来自于投资人的集中巨额赎回，另一方面来自于其投资组合或其中的部分资产变现能力变弱所产生的风险。主要包括：

巨额赎回风险：本基金属于开放式基金，在本基金存续期间，可能会发生巨额赎回的情形。由于我国证券市场的波动性较大，在市场价格下跌时会出现交易量急剧减少的情形，此时出现巨额赎回可能会导致基金资产变现困难，从而产生流动性风险，甚至影响基金份额净值。

变现风险：投资组合的变现能力较弱所导致基金收益变动的风险。当持有的部分债券品种的交投不活跃、成交量不足时，资产变现的难度可能会加大。同时，由于基金持有的某种资产集中度过高，导致难以在短时间内迅速变现，有可能导致基金的净值出现损失。

5、本基金特有的风险

本基金为股票型基金，基金的投资组合中股票资产占基金资产的比例为 80%-95%。本基金重视股票投资风险的防范，但是基于投资范围的规定，本基金将维持较高的股票持仓比例。如果股票市场出现整体下跌，本基金的净值表现将受到影响。本基金属于品质生活主题投资基金产品，主要股票投资范围具有一定的行业集中性和相关性，由此而来的行业配置风险也是本基金产品的一个重要风险来源。

6、其他风险

(1) 因基金业务快速发展而在制度建设、人员配备、内控制度建立等方面不完善而产生的风险；

(2) 对主要业务人员如基金经理的依赖而可能产生的风险；

(3) 因业务竞争压力可能产生的风险；

(4) 战争、自然灾害等不可抗力导致基金资产遭受损失产生的风险，以及由此致使基金的申购和赎回不能按正常时限完成而产生的风险；

(5) 其他意外导致的风险。

(二) 声明

1、本基金未经任何一级政府、机构及部门担保。投资人投资于本基金，须自行承担投资风险；

2、除基金管理人直接办理本基金的销售外，本基金还通过中国建设银行股份有限公司等基金销售机构销售，基金管理人与基金销售机构都不能保证其收益或本金安全。

十八、基金的终止与清算

(一) 基金合同的变更

1、变更基金合同涉及法律法规规定或基金合同约定应经基金份额持有人大会决议通过的事项的，应召开基金份额持有人大会决议通过。对于可不经基金份额持有人大会决议通过的事项，由基金管理人和基金托管人同意后变更并公告，并报中国证监会备案。

2、关于基金合同变更的基金份额持有人大会决议自完成备案手续生效后方可执行，自决议生效之日起在指定媒体公告。

(二) 基金合同的终止

有下列情形之一的，基金合同应当终止：

1、基金份额持有人大会决定终止的；

2、基金管理人、基金托管人职责终止，在 6 个月内没有新基金管理人、新基金托管人承接的；

3、基金合同约定的其他情形；

4、相关法律法规和中国证监会规定的其他情况。

（三）基金财产的清算

1、基金财产清算小组：自出现基金合同终止事由之日起 30 个工作日内成立清算小组，基金管理人组织基金财产清算小组并在中国证监会的监督下进行基金清算。

2、基金财产清算小组组成：基金财产清算小组成员由基金管理人、基金托管人、具有从事证券相关业务资格的注册会计师、律师以及中国证监会指定的人员组成。基金财产清算小组可以聘用必要的工作人员。

3、基金财产清算小组职责：基金财产清算小组负责基金财产的保管、清理、估价、变现和分配。基金财产清算小组可以依法进行必要的民事活动。

4、基金财产清算程序：

- （1）基金合同终止情形出现时，由基金财产清算小组统一接管基金；
- （2）对基金财产和债权债务进行清理和确认；
- （3）对基金财产进行估值和变现；
- （4）制作清算报告；
- （5）聘请会计师事务所对清算报告进行外部审计，聘请律师事务所对清算报告出具法律意见书；
- （6）将清算报告报中国证监会备案并公告；
- （7）对基金财产进行分配。

5、基金财产清算的期限为 6 个月。

（四）清算费用

清算费用是指基金财产清算小组在进行基金清算过程中发生的所有合理费用，清算费用由基金财产清算小组优先从基金财产中支付。

（五）基金财产清算剩余资产的分配

依据基金财产清算的分配方案，将基金财产清算后的全部剩余资产扣除基金财产清算费用、交纳所欠税款并清偿基金债务后，按基金份额持有人持有的基金份额比例进行分配。

（六）基金财产清算的公告

清算过程中的有关重大事项须及时公告；基金财产清算报告经会计师事务所审计并由律师事务所出具法律意见书后报中国证监会备案并公告。基金财产清算公告于基金财产清算报告报中国证监会备案后5个工作日内由基金财产清算小组进行公告。

（七）基金财产清算账册及文件的保存

基金财产清算账册及有关文件由基金托管人保存15年以上。

十九、基金合同的内容摘要

以下内容摘自《摩根士丹利华鑫品质生活精选股票型证券投资基金基金合同》

【一】基金管理人、基金托管人和基金份额持有人的权利、义务

（一）基金管理人的权利与义务

1、根据《基金法》、《运作办法》及其他有关规定，基金管理人的权利包括但不限于：

- （1）依法募集资金；
- （2）自《基金合同》生效之日起，根据法律法规和《基金合同》独立运用并管理基金财产；
- （3）依照《基金合同》收取基金管理费以及法律法规规定或中国证监会批准的其他费用；
- （4）销售基金份额；
- （5）按照规定召集基金份额持有人大会；
- （6）依据《基金合同》及有关法律、法规规定监督基金托管人，如认为基金托管人违反了《基金合同》及国家有关法律、法规规定，应呈报中国证监会和其他监管部门，并采取必要措施保护基金投资者的利益；
- （7）在基金托管人更换时，提名新的基金托管人；
- （8）选择、更换基金销售机构，对基金销售机构的相关行为进行监督和处理；

(9) 担任或委托其他符合条件的机构担任基金登记机构办理基金登记业务并获得《基金合同》规定的费用；

(10) 依据《基金合同》及有关法律决定基金收益的分配方案；

(11) 在《基金合同》约定的范围内，拒绝或暂停受理申购与赎回申请；

(12) 依照法律法规为基金的利益对被投资公司行使股东权利，为基金的利益行使因基金财产投资于证券所产生的权利；

(13) 在法律法规允许的前提下，为基金的利益依法为基金进行融资、融券；

(14) 以基金管理人的名义，代表基金份额持有人的利益行使诉讼权利或者实施其他法律行为；

(15) 选择、更换律师事务所、会计师事务所、证券经纪商或其他为基金提供服务的外部机构；

(16) 在符合有关法律、法规的前提下，制订和调整有关基金认购、申购、赎回、转换和非交易过户的业务规则；

(17) 法律法规及中国证监会规定的和《基金合同》约定的其他权利。

2、根据《基金法》、《运作办法》及其他有关规定，基金管理人的义务包括但不限于：

(1) 依法募集资金，办理基金份额的发售和登记事宜；

(2) 办理基金备案手续；

(3) 自《基金合同》生效之日起，以诚实信用、谨慎勤勉的原则管理和运用基金财产；

(4) 配备足够的具有专业资格的人员进行基金投资分析、决策，以专业化的经营方式管理和运作基金财产；

(5) 建立健全内部风险控制、监察与稽核、财务管理及人事管理等制度，保证所管理的基金财产和基金管理人的财产相互独立，对所管理的不同基金分别管理，分别记账，进行证券投资；

(6) 除依据《基金法》、《基金合同》及其他有关规定外，不得利用基金财产为自己及任何第三人谋取利益，不得委托第三人运作基金财产；

- (7) 依法接受基金托管人的监督；
- (8) 采取适当合理的措施使计算基金份额认购、申购、赎回和注销价格的方法符合《基金合同》等法律文件的规定，按有关规定计算并公告基金资产净值，确定基金份额申购、赎回的价格；
- (9) 进行基金会计核算并编制基金财务会计报告；
- (10) 编制季度、半年度和年度基金报告；
- (11) 严格按照《基金法》、《基金合同》及其他有关规定，履行信息披露及报告义务；
- (12) 保守基金商业秘密，不泄露基金投资计划、投资意向等。除《基金法》、《基金合同》及其他有关规定另有规定外，在基金信息公开披露前应予保密，不向他人泄露；
- (13) 按《基金合同》的约定确定基金收益分配方案，及时向基金份额持有人分配基金收益；
- (14) 按规定受理申购与赎回申请，及时、足额支付赎回款项；
- (15) 依据《基金法》、《基金合同》及其他有关规定召集基金份额持有人大会或配合基金托管人、基金份额持有人依法召集基金份额持有人大会；
- (16) 按规定保存基金财产管理业务活动的会计账册、报表、记录和其他相关资料 15 年以上；
- (17) 确保需要向基金投资者提供的各项文件或资料在规定时间内发出，并且保证投资者能够按照《基金合同》规定的时间和方式，随时查阅到与基金有关的公开资料，并在支付合理成本的前提下得到有关资料的复印件；
- (18) 组织并参加基金财产清算小组，参与基金财产的保管、清理、估价、变现和分配；
- (19) 面临解散、依法被撤销或者被依法宣告破产时，及时报告中国证监会并通知基金托管人；
- (20) 因违反《基金合同》导致基金财产的损失或损害基金份额持有人合法权益时，应当承担赔偿责任，其赔偿责任不因其退任而免除；

(21) 监督基金托管人按法律法规和《基金合同》规定履行自己的义务，基金托管人违反《基金合同》造成基金财产损失时，基金管理人应为基金份额持有人利益向基金托管人追偿；

(22) 当基金管理人将其义务委托第三方处理时，应当对第三方处理有关基金事务的行为承担责任；

(23) 以基金管理人名义，代表基金份额持有人利益行使诉讼权利或实施其他法律行为；

(24) 基金管理人在募集期间未能达到基金的备案条件，《基金合同》不能生效，基金管理人承担全部募集费用，将已募集资金并加计银行同期存款利息在基金募集期结束后 30 日内退还基金认购人；

(25) 执行生效的基金份额持有人大会的决议；

(26) 建立并保存基金份额持有人名册；

(27) 法律法规及中国证监会规定的和《基金合同》约定的其他义务。

(二) 基金托管人的权利与义务

1、根据《基金法》、《运作办法》及其他有关规定，基金托管人的权利包括但不限于：

(1) 自《基金合同》生效之日起，依法律法规和《基金合同》的规定安全保管基金财产；

(2) 依《基金合同》约定获得基金托管费以及法律法规规定或监管部门批准的其他费用；

(3) 监督基金管理人对本基金的投资运作，如发现基金管理人违反《基金合同》及国家法律法规行为，对基金财产、其他当事人的利益造成重大损失的情形，应呈报中国证监会，并采取必要措施保护基金投资者的利益；

(4) 根据相关市场规则，为基金开设证券账户、为基金办理证券交易资金清算；

(5) 提议召开或召集基金份额持有人大会；

(6) 在基金管理人更换时，提名新的基金管理人；

(7) 法律法规及中国证监会规定的和《基金合同》约定的其他权利。

2、根据《基金法》、《运作办法》及其他有关规定，基金托管人的义务包括但不限于：

(1) 以诚实信用、勤勉尽责的原则持有并安全保管基金财产；

(2) 设立专门的基金托管部门，具有符合要求的营业场所，配备足够的、合格的熟悉基金托管业务的专职人员，负责基金财产托管事宜；

(3) 建立健全内部风险控制、监察与稽核、财务管理及人事管理等制度，确保基金财产的安全，保证其托管的基金财产与基金托管人自有财产以及不同的基金财产相互独立；对所托管的不同的基金分别设置账户，独立核算，分账管理，保证不同基金之间在账户设置、资金划拨、账册记录等方面相互独立；

(4) 除依据《基金法》、《基金合同》及其他有关规定外，不得利用基金财产为自己及任何第三人谋取利益，不得委托第三人托管基金财产；

(5) 保管由基金管理人代表基金签订的与基金有关的重大合同及有关凭证；

(6) 按规定开设基金财产的资金账户和证券账户，按照《基金合同》的约定，根据基金管理人的投资指令，及时办理清算、交割事宜；

(7) 保守基金商业秘密，除《基金法》、《基金合同》及其他有关规定另有规定外，在基金信息公开披露前予以保密，不得向他人泄露；

(8) 复核、审查基金管理人计算的基金资产净值、基金份额申购、赎回价格；

(9) 办理与基金托管业务活动有关的信息披露事项；

(10) 对基金财务会计报告、季度、半年度和年度基金报告出具意见，说明基金管理人在各重要方面的运作是否严格按照《基金合同》的规定进行；如果基金管理人未执行《基金合同》规定的行为，还应当说明基金托管人是否采取了适当的措施；

(11) 保存基金托管业务活动的记录、账册、报表和其他相关资料 15 年以上；

(12) 建立并保存基金份额持有人名册；

(13) 按规定制作相关账册并与基金管理人核对；

(14) 依据基金管理人的指令或有关规定向基金份额持有人支付基金收益和赎回款项；

(15) 依据《基金法》、《基金合同》及其他有关规定，召集基金份额持有人大会或配合基金管理人、基金份额持有人依法召集基金份额持有人大会；

(16) 按照法律法规和《基金合同》的规定监督基金管理人的投资运作；

(17) 参加基金财产清算小组，参与基金财产的保管、清理、估价、变现和分配；

(18) 面临解散、依法被撤销或者被依法宣告破产时，及时报告中国证监会和银行监管机构，并通知基金管理人；

(19) 因违反《基金合同》导致基金财产损失时，应承担赔偿责任，其赔偿责任不因其退任而免除；

(20) 按规定监督基金管理人按法律法规和《基金合同》规定履行自己的义务，基金管理人因违反《基金合同》造成基金财产损失时，应为基金份额持有人利益向基金管理人追偿；

(21) 执行生效的基金份额持有人大会的决定；

(22) 法律法规及中国证监会规定的和《基金合同》约定的其他义务。

2、根据《基金法》、《运作办法》及其他有关规定，基金托管人的义务包括但不限于：

(1) 以诚实信用、勤勉尽责的原则持有并安全保管基金财产；

(2) 设立专门的基金托管部门，具有符合要求的营业场所，配备足够的、合格的熟悉基金托管业务的专职人员，负责基金财产托管事宜；

(3) 建立健全内部风险控制、监察与稽核、财务管理及人事管理等制度，确保基金财产的安全，保证其托管的基金财产与基金托管人自有财产以及不同的基金财产相互独立；对所托管的不同的基金分别设置账户，独立核算，分账管理，保证不同基金之间在账户设置、资金划拨、账册记录等方面相互独立；

(4) 除依据《基金法》、《基金合同》及其他有关规定外，不得利用基金财产为自己及任何第三人谋取利益，不得委托第三人托管基金财产；

(5) 保管由基金管理人代表基金签订的与基金有关的重大合同及有关凭证；

(6) 按规定开设基金财产的资金账户和证券账户，按照《基金合同》的约定，根据基金管理人的投资指令，及时办理清算、交割事宜；

(7) 保守基金商业秘密，除《基金法》、《基金合同》及其他有关规定另有规定外，在基金信息公开披露前予以保密，不得向他人泄露；

(8) 复核、审查基金管理人计算的基金资产净值、基金份额申购、赎回价格；

(9) 办理与基金托管业务活动有关的信息披露事项；

(10) 对基金财务会计报告、季度、半年度和年度基金报告出具意见，说明基金管理人在各重要方面的运作是否严格按照《基金合同》的规定进行；如果基金管理人未执行《基金合同》规定的行为，还应当说明基金托管人是否采取了适当的措施；

(11) 保存基金托管业务活动的记录、账册、报表和其他相关资料 15 年以上；

(12) 建立并保存基金份额持有人名册；

(13) 按规定制作相关账册并与基金管理人核对；

(14) 依据基金管理人的指令或有关规定向基金份额持有人支付基金收益和赎回款项；

(15) 依据《基金法》、《基金合同》及其他有关规定，召集基金份额持有人大会或配合基金管理人、基金份额持有人依法召集基金份额持有人大会；

(16) 按照法律法规和《基金合同》的规定监督基金管理人的投资运作；

(17) 参加基金财产清算小组，参与基金财产的保管、清理、估价、变现和分配；

(18) 面临解散、依法被撤销或者被依法宣告破产时，及时报告中国证监会和银行监管机构，并通知基金管理人；

(19) 因违反《基金合同》导致基金财产损失时，应承担赔偿责任，其赔偿责任不因其退任而免除；

(20) 按规定监督基金管理人按法律法规和《基金合同》规定履行自己的义务，基金管理人因违反《基金合同》造成基金财产损失时，应为基金份额持有人利益向基金管理人追偿；

(21) 执行生效的基金份额持有人大会的决定；

(22) 法律法规及中国证监会规定的和《基金合同》约定的其他义务。

(三) 基金份额持有人的权利与义务

1、根据《基金法》、《运作办法》及其他有关法律法规，基金份额持有人的权利包括但不限于：

- (1) 分享基金财产收益；
- (2) 参与分配清算后的剩余基金财产；
- (3) 依法申请赎回其持有的基金份额；
- (4) 按照规定要求召开基金份额持有人大会或者召集基金份额持有人大会；
- (5) 出席或者委派代表出席基金份额持有人大会，对基金份额持有人大会审议事项行使表决权；
- (6) 查阅或者复制公开披露的基金信息资料；
- (7) 监督基金管理人的投资运作；
- (8) 对基金管理人、基金托管人、基金服务机构损害其合法权益的行为依法提起诉讼或仲裁；
- (9) 法律法规及中国证监会规定的和《基金合同》约定的其他权利。

2、根据《基金法》、《运作办法》及其他有关法律法规，基金份额持有人的义务包括但不限于：

- (1) 认真阅读并遵守《基金合同》；
- (2) 了解所投资基金产品，了解自身风险承受能力，自行承担投资风险；
- (3) 关注基金信息披露，及时行使权利和履行义务；
- (4) 缴纳基金认购、申购款项及法律法规和《基金合同》所规定的费用；
- (5) 在其持有的基金份额范围内，承担基金亏损或者《基金合同》终止的有限责任；
- (6) 不从事任何有损基金及其他《基金合同》当事人合法权益的活动；
- (7) 执行生效的基金份额持有人大会的决定；
- (8) 返还在基金交易过程中因任何原因获得的不当得利；

(9) 法律法规及中国证监会规定的和《基金合同》约定的其他义务。

【二】基金份额持有人大会召集、议事及表决的程序和规则

(一) 基金份额持有人大会由基金份额持有人组成，基金份额持有人的合法授权代表有权代表基金份额持有人出席会议并表决。基金份额持有人持有的每一基金份额拥有平等的投票权。

(二) 召开事由

1、当出现或需要决定下列事由之一的，应当召开基金份额持有人大会：

- (1) 终止《基金合同》；
- (2) 更换基金管理人；
- (3) 更换基金托管人；
- (4) 转换基金运作方式；
- (5) 提高基金管理人、基金托管人的报酬标准；
- (6) 变更基金类别；
- (7) 本基金与其他基金的合并；
- (8) 变更基金投资目标、范围或策略；
- (9) 变更基金份额持有人大会程序；
- (10) 基金管理人或基金托管人要求召开基金份额持有人大会；
- (11) 单独或合计持有本基金总份额 10%以上（含 10%）基金份额的基金份额持有人（以基金管理人收到提议当日的基金份额计算，下同）就同一事项书面要求召开基金份额持有人大会；
- (12) 对基金当事人权利和义务产生重大影响的其他事项；
- (13) 法律法规、《基金合同》或中国证监会规定的其他应当召开基金份额持有人大会的事项。

2、以下情况可由基金管理人和基金托管人协商后修改，不需召开基金份额持有人大会：

- (1) 调低基金管理费、基金托管费；
- (2) 法律法规要求增加的基金费用的收取；
- (3) 在法律法规和《基金合同》规定的范围内调整本基金的申购费率、调低赎回费率；
- (4) 因相应的法律法规发生变动而应当对《基金合同》进行修改；
- (5) 对《基金合同》的修改对基金份额持有人利益无实质性不利影响或修改不涉及《基金合同》当事人权利义务关系发生重大变化；
- (6) 按照法律法规和《基金合同》规定不需召开基金份额持有人大会的以外的其他情形。

(三) 召集人和召集方式

1、除法律法规规定或《基金合同》另有约定外，基金份额持有人大会由基金管理人召集；

2、基金管理人未按规定召集或不能召集时，由基金托管人召集；

3、基金托管人认为有必要召开基金份额持有人大会的，应当向基金管理人提出书面提议。基金管理人应当自收到书面提议之日起 10 日内决定是否召集，并书面告知基金托管人。基金管理人决定召集的，应当自出具书面决定之日起 60 日内召开；基金管理人决定不召集，基金托管人仍认为有必要召开的，应当由基金托管人自行召集。

4、代表基金份额 10%以上（含 10%）的基金份额持有人就同一事项书面要求召开基金份额持有人大会，应当向基金管理人提出书面提议。基金管理人应当自收到书面提议之日起 10 日内决定是否召集，并书面告知提出提议的基金份额持有人代表和基金托管人。基金管理人决定召集的，应当自出具书面决定之日起

60 日内召开；基金管理人决定不召集，代表基金份额 10%以上（含 10%）的基金份额持有人仍认为有必要召开的，应当向基金托管人提出书面提议。基金托管人应当自收到书面提议之日起 10 日内决定是否召集，并书面告知提出提议的基金份额持有人代表和基金管理人；基金托管人决定召集的，应当自出具书面决定之日起 60 日内召开。

5、代表基金份额 10%以上（含 10%）的基金份额持有人就同一事项要求召开基金份额持有人大会，而基金管理人、基金托管人都不召集的，单独或合计代表基金份额 10%以上（含 10%）的基金份额持有人有权自行召集，并至少提前 30 日报中国证监会备案。基金份额持有人依法自行召集基金份额持有人大会的，基金管理人、基金托管人应当配合，不得阻碍、干扰。

6、基金份额持有人会议的召集人负责选择确定开会时间、地点、方式和权益登记日。

(四) 召开基金份额持有人大会的通知时间、通知内容、通知方式

1、召开基金份额持有人大会，召集人应于会议召开前 30 日，在指定媒体公告。基金份额持有人大会通知应至少载明以下内容：

- (1) 会议召开的时间、地点和会议形式；
- (2) 会议拟审议的事项、议事程序和表决方式；
- (3) 有权出席基金份额持有人大会的基金份额持有人的权益登记日；
- (4) 授权委托证明的内容要求（包括但不限于代理人身份，代理权限和代理有效期限等）、送达时间和地点；
- (5) 会务常设联系人姓名及联系电话；
- (6) 出席会议者必须准备的文件和必须履行的手续；
- (7) 召集人需要通知的其他事项。

2、采取通讯开会方式并进行表决的情况下，由会议召集人决定在会议通知中说明本次基金份额持有人大会所采取的具体通讯方式、委托的公证机关及其联系方式和联系人、书面表决意见寄交的截止时间和收取方式。

3、如召集人为基金管理人，还应另行书面通知基金托管人到指定地点对表决意见的计票进行监督；如召集人为基金托管人，则应另行书面通知基金管理人到指定地点对表决意见的计票进行监督；如召集人为基金份额持有人，则应另行书面通知基金管理人和基金托管人到指定地点对表决意见的计票进行监督。基金管理人或基金托管人拒不派代表对书面表决意见的计票进行监督的，不影响表决意见的计票效力。

(五) 基金份额持有人出席会议的方式

基金份额持有人大会可通过现场开会方式或通讯开会方式召开,会议的召开方式由会议召集人确定。

1、现场开会。由基金份额持有人本人出席或以代理投票授权委托证明委派代表出席,现场开会时基金管理人和基金托管人的授权代表应当列席基金份额持有人大会,基金管理人或托管人不派代表列席的,不影响表决效力。现场开会同时符合以下条件时,可以进行基金份额持有人大会议程:

(1) 亲自出席会议者持有基金份额的凭证、受托出席会议者出具的委托人持有基金份额的凭证及委托人的代理投票授权委托证明符合法律法规、《基金合同》和会议通知的规定,并且持有基金份额的凭证与基金管理人持有的登记资料相符;

(2) 经核对,汇总到会者出示的在权益登记日持有基金份额的凭证显示,有效的基金份额不少于本基金在权益登记日基金总份额的 1/2 (含 1/2)。若到会者在权益登记日代表的有效的基金份额少于本基金在权益登记日基金总份额的 1/2,召集人可以在原公告的基金份额持有人大会召开时间的 3 个月以后、6 个月以内,就原定审议事项重新召集基金份额持有人大会。重新召集的基金份额持有人大会到会者在权益登记日代表的有效的基金份额应不少于本基金在权益登记日基金总份额的 1/3。

2、通讯开会。通讯开会系指基金份额持有人将其对表决事项的投票以书面形式在表决截至日以前送达至召集人指定的地址。通讯开会应以书面方式进行表决。

在同时符合以下条件时,通讯开会的方式视为有效:

(1) 会议召集人按《基金合同》约定公布会议通知后,在 2 个工作日内连续公布相关提示性公告;

(2) 召集人按基金合同约定通知基金托管人(如果基金托管人为召集人,则为基金管理人)到指定地点对书面表决意见的计票进行监督。会议召集人在基金托管人(如果基金托管人为召集人,则为基金管理人)和公证机关的监督下按照会议通知规定的方式收取基金份额持有人的书面表决意见;基金托管人或基金管理人经通知不参加收取书面表决意见的,不影响表决效力;

(3) 本人直接出具书面意见或授权他人代表出具书面意见的,基金份额持有人所持有

的基金份额不小于在权益登记日基金总份额的 1/2（含 1/2）；若到会者在权益登记日代表的有效的基金份额少于本基金在权益登记日基金总份额的 1/2，召集人可以在原公告的基金份额持有人大会召开时间的 3 个月以后、6 个月以内，就原定审议事项重新召集基金份额持有人大会。重新召集的基金份额持有人大会到会者在权益登记日代表的有效的基金份额应不少于本基金在权益登记日基金总份额的 1/3；

（4）上述第（3）项中直接出具书面意见的基金份额持有人或受托代表他人出具书面意见的代理人，同时提交的持有基金份额的凭证、受托出具书面意见的代理人出具的委托人持有基金份额的凭证及委托人的代理投票授权委托证明符合法律法规、《基金合同》和会议通知的规定，并与基金登记机构记录相符。

3、在法律法规或监管机构允许的情况下，经会议通知载明，基金份额持有人也可以采用网络、电话或其他方式进行表决，或者采用网络、电话或其他方式授权他人代为出席会议并表决。

（六）议事内容与程序

1、议事内容及提案权

议事内容为关系基金份额持有人利益的重大事项，如《基金合同》的重大修改、决定终止《基金合同》、更换基金管理人、更换基金托管人、与其他基金合并、法律法规及《基金合同》规定的其他事项以及会议召集人认为需提交基金份额持有人大会讨论的其他事项。

基金份额持有人大会的召集人发出召集会议的通知后，对原有提案的修改应当在基金份额持有人大会召开前及时公告。

基金份额持有人大会不得对未事先公告的议事内容进行表决。

2、议事程序

（1）现场开会

在现场开会的方式下，首先由大会主持人按照下列第七条规定程序确定和公布监票人，然后由大会主持人宣读提案，经讨论后进行表决，并形成大会决议。大会主持人为基金管理人授权出席会议的代表，在基金管理人授权代表未能主持大会的情况下，由基金托管人授权其出席会议的代表主持；如果基金管理人授权代表和基金托管人授权代表均未能主持大会，

则由出席大会的基金份额持有人和代理人所持表决权的 1/2 以上（含 1/2）选举产生一名基金份额持有人作为该次基金份额持有人大会的主持人。基金管理人和基金托管人拒不出席或主持基金份额持有人大会，不影响基金份额持有人大会作出的决议的效力。

会议召集人应当制作出席会议人员的签名册。签名册载明参加会议人员姓名（或单位名称）、身份证明文件号码、持有或代表有表决权的基金份额、委托人姓名（或单位名称）和联系方式等事项。

（2）通讯开会

在通讯开会的情况下，首先由召集人提前 30 日公布提案，在所通知的表决截止日期后 2 个工作日内在公证机关监督下由召集人统计全部有效表决，在公证机关监督下形成决议。

（六）表决

基金份额持有人所持每份基金份额有一票表决权。

基金份额持有人大会决议分为一般决议和特别决议：

1、一般决议，一般决议须经参加大会的基金份额持有人或其代理人所持表决权的 50% 以上（含 50%）通过方为有效；除下列第 2 项所规定的须以特别决议通过事项以外的其他事项均以一般决议的方式通过。

2、特别决议，特别决议应当经参加大会的基金份额持有人或其代理人所持表决权的 2/3 以上（含 2/3）通过方可做出。转换基金运作方式、更换基金管理人或者基金托管人、终止《基金合同》、与其他基金合并以特别决议通过方为有效。

基金份额持有人大会采取记名方式进行投票表决。

采取通讯方式进行表决时，除非在计票时有充分的相反证据证明，否则提交符合会议通知中规定的确认投资者身份文件的表决视为有效出席的投资者，表面符合会议通知规定的书面表决意见视为有效表决，表决意见模糊不清或相互矛盾的视为弃权表决，但应当计入出具书面意见的基金份额持有人所代表的基金份额总数。

基金份额持有人大会的各项提案或同一项提案内并列的各项议题应当分开审议、逐项表决。

（七）计票

1、现场开会

(1) 如大会由基金管理人或基金托管人召集，基金份额持有人大会的主持人应当在会议开始后宣布在出席会议的基金份额持有人和代理人中选举两名基金份额持有人代表与大会召集人授权的一名监督员共同担任监票人；如大会由基金份额持有人自行召集或大会虽然由基金管理人或基金托管人召集，但是基金管理人或基金托管人未出席大会的，基金份额持有人大会的主持人应当在会议开始后宣布在出席会议的基金份额持有人中选举三名基金份额持有人代表担任监票人。基金管理人或基金托管人不出席大会的，不影响计票的效力。

(2) 监票人应当在基金份额持有人表决后立即进行清点并由大会主持人当场公布计票结果。

(3) 如果会议主持人或基金份额持有人或代理人对于提交的表决结果有怀疑，可以在宣布表决结果后立即对所投票数要求进行重新清点。监票人应当进行重新清点，重新清点以一次为限。重新清点后，大会主持人应当当场公布重新清点结果。

(4) 计票过程应由公证机关予以公证，基金管理人或基金托管人拒不出席大会的，不影响计票的效力。

2、通讯开会

在通讯开会的情况下，计票方式为：由大会召集人授权的两名监督员在基金托管人授权代表（若由基金托管人召集，则为基金管理人授权代表）的监督下进行计票，并由公证机关对其计票过程予以公证。基金管理人或基金托管人拒派代表对书面表决意见的计票进行监督的，不影响计票和表决结果。

(八) 生效与公告

基金份额持有人大会的决议，召集人应当自通过之日起5日内报中国证监会备案。

基金份额持有人大会的决议自完成备案手续之日起生效。

基金份额持有人大会决议自生效之日起2个工作日内在指定媒体上公告。如果采用通讯方式进行表决，在公告基金份额持有人大会决议时，必须将公证书全文、公证机构、公证员姓名等一同公告。

基金管理人、基金托管人和基金份额持有人应当执行生效的基金份额持有人大会的决

议。生效的基金份额持有人大会决议对全体基金份额持有人、基金管理人、基金托管人均有约束力。

(九) 本部分关于基金份额持有人大会召开事由、召开条件、议事程序、表决条件等规定, 凡与将来颁布的涉及基金份额持有人大会规定的法律法规不一致的, 基金管理人提前公告后, 可直接对本部分内容进行修改和调整, 无需召开基金份额持有人大会审议。

【三】基金合同解除和终止的事由、程序

(一) 《基金合同》的变更

1、变更基金合同涉及法律法规规定或基金合同约定应经基金份额持有人大会决议通过的事项的, 应召开基金份额持有人大会决议通过。对于可不经基金份额持有人大会决议通过的事项, 由基金管理人和基金托管人同意后变更并公告, 并报中国证监会备案。

2、关于《基金合同》变更的基金份额持有人大会决议经中国证监会完成备案手续后方可执行, 自决议生效后两日内在指定媒体公告。

(二) 《基金合同》的终止事由

有下列情形之一的, 《基金合同》应当终止:

- 1、基金份额持有人大会决定终止的;
- 2、基金管理人、基金托管人职责终止, 在 6 个月内没有新基金管理人、新基金托管人承接的;
- 3、《基金合同》约定的其他情形;
- 4、相关法律法规和中国证监会规定的其他情况。

(三) 基金财产的清算

1、基金财产清算小组: 自出现《基金合同》终止事由之日起 30 个工作日内成立清算小组, 基金管理人组织基金财产清算小组并在中国证监会的监督下进行基金清算。

2、基金财产清算小组组成: 基金财产清算小组成员由基金管理人、基金托管人、具有从事证券相关业务资格的注册会计师、律师以及中国证监会指定的人员组成。基金财产清算小组可以聘用必要的工作人员。

3、基金财产清算小组职责：基金财产清算小组负责基金财产的保管、清理、估价、变现和分配。基金财产清算小组可以依法进行必要的民事活动。

4、基金财产清算程序：

- (1) 《基金合同》终止情形出现时，由基金财产清算小组统一接管基金；
- (2) 对基金财产和债权债务进行清理和确认；
- (3) 对基金财产进行估值和变现；
- (4) 制作清算报告；
- (5) 聘请会计师事务所对清算报告进行外部审计，聘请律师事务所对清算报告出具法律意见书；
- (6) 将清算报告报中国证监会备案并公告；
- (7) 对基金财产进行分配。

5、基金财产清算的期限为6个月。

(四) 清算费用

清算费用是指基金财产清算小组在进行基金清算过程中发生的所有合理费用，清算费用由基金财产清算小组优先从基金财产中支付。

(五) 基金财产清算剩余资产的分配

依据基金财产清算的分配方案，将基金财产清算后的全部剩余资产扣除基金财产清算费用、交纳所欠税款并清偿基金债务后，按基金份额持有人持有的基金份额比例进行分配。

(六) 基金财产清算的公告

清算过程中的有关重大事项须及时公告；基金财产清算报告经会计师事务所审计并由律师事务所出具法律意见书后报中国证监会备案并公告。基金财产清算公告于基金财产清算报告报中国证监会备案后5个工作日内由基金财产清算小组进行公告。

(七) 基金财产清算账册及文件的保存

基金财产清算账册及有关文件由基金托管人保存15年以上。

【四】争议解决方式

各方当事人同意，因《基金合同》而产生的或与《基金合同》有关的一切争议，如经友好协商未能解决的，应提交中国国际经济贸易仲裁委员会根据该会当时有效的仲裁规则进行仲裁，仲裁地点为北京，仲裁裁决是终局性的并对各方当事人具有约束力，仲裁费由败诉方承担。

《基金合同》受中国法律管辖。

【五】基金合同存放地和投资者取得基金合同的方式

《基金合同》是约定基金当事人之间权利义务关系的法律文件。

1、《基金合同》经基金管理人、基金托管人双方盖章以及双方法定代表人或授权代表签字并在募集结束后经基金管理人向中国证监会办理基金备案手续，并经中国证监会书面确认后生效。

2、《基金合同》的有效期自其生效之日起至基金财产清算结果报中国证监会备案并公告之日止。

3、《基金合同》自生效之日起对包括基金管理人、基金托管人和基金份额持有人在内的《基金合同》各方当事人具有同等的法律约束力。

4、《基金合同》正本一式六份，除上报有关监管机构一式二份外，基金管理人、基金托管人各持有二份，每份具有同等的法律效力。

5、《基金合同》可印制成册，供投资者在基金管理人、基金托管人、销售机构的办公场所和营业场所查阅。

二十、基金托管协议内容摘要

一、基金托管协议当事人

（一）基金管理人

名称：摩根士丹利华鑫基金管理有限公司

注册地址：深圳市福田区中心四路1号嘉里建设广场第二座第17层01-04室

办公地址：深圳市福田区中心四路1号嘉里建设广场第二座第17层01-04室

法定代表人：王文学

成立时间：2003年3月14日

批准设立机关及批准设立文号：中国证监会证监基金字[2003]33号

注册资本：22,750万元人民币

组织形式：有限责任公司

经营范围：基金募集、基金销售、资产管理及中国证监会许可的其他业务

存续期间：50年

电话：0755-88318883

传真：0755-82990384

联系人：赵婧

（二）基金托管人

名称：中国建设银行股份有限公司(简称：中国建设银行)

住所：北京市西城区金融大街25号

办公地址：北京市西城区闹市口大街1号院1号楼

邮政编码：100033

法定代表人：王洪章

成立日期：2004年09月17日

基金托管业务批准文号：中国证监会证监基字[1998]12号

组织形式：股份有限公司

注册资本：贰仟伍佰亿壹仟零玖拾柒万柒仟肆佰捌拾陆元整

存续期间：持续经营

经营范围：吸收公众存款；发放短期、中期、长期贷款；办理国内外结算；办理票据承兑与贴现；发行金融债券；代理发行、代理兑付、承销政府债券；买卖政府债券、金融债券；从事同业拆借；买卖、代理买卖外汇；从事银行卡业务；提供信用证服务及担保；代理收付款项及代理保险业务；提供保管箱服务；经中国银行业监督管理委员会等监管部门批准的其他业务。

二、基金托管人对基金管理人的业务监督、核查

(一) 基金托管人根据有关法律法规的规定及《基金合同》的约定，对基金投资范围、投资对象进行监督。《基金合同》明确约定基金投资风格或证券选择标准的，基金管理人应按照基金托管人要求的格式提供投资品种池，以便基金托管人运用相关技术系统，对基金实际投资是否符合《基金合同》关于证券选择标准的约定进行监督，对存在疑义的事项进行核查。

本基金的投资范围为具有良好流动性的金融工具，包括国内依法发行上市的股票、债券、权证、货币市场工具以及法律法规或中国证监会允许基金投资的其他金融工具(但须符合中国证监会相关规定)。

如法律法规或监管机构以后允许基金投资其他品种，基金管理人在履行适当程序后，可以将其纳入投资范围。

(二) 基金托管人根据有关法律法规的规定及《基金合同》的约定，对基金投资、融资比例进行监督。基金托管人按下述比例和调整期限进行监督：

1. 股票资产占基金资产的比例为 80%-95%，其中投资于品质生活相关股票的比例不低于非现金基金资产的 80%；债券资产占基金资产的比例为 0%-20%；2. 保持不低于基金资产净值 5%的现金或者到期日在一年以内的政府债券；

3. 本基金持有一家上市公司的股票，其市值不超过基金资产净值的 10%；

4. 本基金管理人管理的全部基金持有一家发行的证券，不超过该证券的 10%；

5. 本基金持有的全部权证，其市值不得超过基金资产净值的 3%；

6. 本基金管理人管理的全部基金持有的同一权证，不得超过该权证的 10%；

7. 本基金在任何交易日买入权证的总金额，不得超过上一交易日基金资产净值的

0.5%；

8. 本基金投资于同一原始权益人的各类资产支持证券的比例，不得超过基金资产净值的10%；

9. 本基金持有的全部资产支持证券，其市值不得超过基金资产净值的20%；

10. 本基金持有的同一（指同一信用级别）资产支持证券的比例，不得超过该资产支持证券规模的10%；

11. 本基金管理人管理的全部基金投资于同一原始权益人的各类资产支持证券，不得超过其各类资产支持证券合计规模的10%；

12. 本基金应投资于信用级别评级为BBB以上（含BBB）的资产支持证券。基金持有资产支持证券期间，如果其信用等级下降、不再符合投资标准，应在评级报告发布之日起3个月内予以全部卖出；

13. 基金财产参与股票发行申购，本基金所申报的金额不超过本基金的总资产，本基金所申报的股票数量不超过拟发行股票公司本次发行股票的总量；

14. 本基金进入全国银行间同业市场进行债券回购的资金余额不得超过基金资产净值的40%；

15. 本基金持有的所有流通受限证券，其公允价值不得超过本基金资产净值的15%；本基金持有的同一流通受限证券，其公允价值不得超过本基金资产净值的3%；

16. 法律法规和基金合同规定的其他限制；

如果法律法规对上述投资组合比例限制进行变更的，以变更后的规定为准。法律法规或监管部门取消上述限制，如适用于本基金，则本基金投资不再受相关限制。

因证券市场波动、上市公司合并、基金规模变动、股权分置改革中支付对价等基金管理人之外的因素致使基金投资比例不符合上述规定投资比例的，基金管理人应当在10个交易日内进行调整。

基金管理人应当自基金合同生效之日起6个月内使基金的投资组合比例符合基金合同的有关约定。基金托管人对基金的投资的监督与检查自基金合同生效之日起开始。

(三) 基金托管人根据有关法律法规的规定及《基金合同》的约定,对本托管协议第十五章第九条基金投资禁止行为进行监督。基金托管人通过事后监督方式对基金管理人基金投资禁止行为和关联交易进行监督。根据法律法规有关基金禁止从事关联交易的规定,基金管理人和基金托管人应事先相互提供与本机构有控股关系的股东、与本机构有其他重大利害关系的公司名单及有关关联方发行的证券名单。基金管理人和基金托管人有责任确保关联交易名单的真实性、准确性、完整性,并负责及时将更新后的名单发送给对方。

若基金托管人发现基金管理人与关联交易名单中列示的关联方进行法律法规禁止基金从事的关联交易时,基金托管人应及时提醒基金管理人采取必要措施阻止该关联交易的发生,如基金托管人采取必要措施后仍无法阻止关联交易发生时,基金托管人有权向中国证监会报告。对于基金管理人已成交的关联交易,基金托管人事前无法阻止该关联交易的发生,只能进行事后结算,基金托管人不承担由此造成的损失,并向中国证监会报告。

(四) 基金托管人根据有关法律法规的规定及《基金合同》的约定,对基金管理人参与银行间债券市场进行监督。基金管理人应在基金投资运作之前向基金托管人提供符合法律法规及行业标准的、经慎重选择的、本基金适用的银行间债券市场交易对手名单,并约定各交易对手所适用的交易结算方式。基金管理人应严格按照交易对手名单的范围在银行间债券市场选择交易对手。基金托管人监督基金管理人是否按事前提供的银行间债券市场交易对手名单进行交易。基金管理人可以每半年对银行间债券市场交易对手名单及结算方式进行更新,新名单确定前已与本次剔除的交易对手所进行但尚未结算的交易,仍应按照协议进行结算。如基金管理人根据市场情况需要临时调整银行间债券市场交易对手名单及结算方式的,应向基金托管人说明理由,并在与交易对手发生交易前3个工作日内与基金托管人协商解决。

基金管理人负责对交易对手的资信控制,按银行间债券市场的交易规则进行交易,并负责解决因交易对手不履行合同而造成的纠纷及损失,基金托管人不承担由此造成的任何法律责任及损失。若未履约的交易对手在基金托管人与基金管理人确定的时间前仍未承担违约责任及其他相关法律责任的,基金管理人可以对相应损失先行予以承担,然后再向相关交易对手追偿。基金托管人则根据银行间债券市场成交单对合同履行情况进行监督。如基金托管人事后发现基金管理人没有按照事先约定的交易对手或交易方式进行交易时,基金托管人应及时提醒基金管理人,基金托管人不承担由此造成的任何损失和责任。

(五) 基金托管人根据有关法律法规的规定及《基金合同》的约定,对基金管理人投资

流通受限证券进行监督。

基金管理人投资流通受限证券，应事先根据中国证监会相关规定，明确基金投资流通受限证券的比例，制订严格的投资决策流程和风险控制制度，防范流动性风险、法律风险和操作风险等各种风险。基金托管人对基金管理人是否遵守相关制度、流动性风险处置预案以及相关投资额度和比例等的情况进行监督。

1. 本基金投资的受限证券须为经中国证监会批准的非公开发行股票、公开发行股票网下配售部分等在发行时明确一定期限锁定期的可交易证券，不包括由于发布重大消息或其他原因而临时停牌的证券、已发行未上市证券、回购交易中的质押券等流通受限证券。本基金不投资有锁定期但锁定期不明确的证券。

本基金投资的受限证券限于可由中国证券登记结算有限责任公司或中央国债登记结算有限责任公司负责登记和存管，并可在证券交易所或全国银行间债券市场交易的证券。

本基金投资的受限证券应保证登记存管在本基金名下，基金管理人负责相关工作的落实和协调，并确保基金托管人能够正常查询。因基金管理人原因产生的受限证券登记存管问题，造成基金托管人无法安全保管本基金资产的责任与损失，及因受限证券存管直接影响本基金安全的责任及损失，由基金管理人承担。

本基金投资受限证券，不得预付任何形式的保证金。

2. 基金管理人投资非公开发行股票，应制订流动性风险处置预案并经其董事会批准。风险处置预案应包括但不限于因投资受限证券需要解决的基金投资比例限制失调、基金流动性困难以及相关损失的应对解决措施，以及有关异常情况的处置。基金管理人应在首次投资流通受限证券前向基金托管人提供基金投资非公开发行股票相关流动性风险处置预案。

基金管理人对本基金投资受限证券的流动性风险负责，确保对相关风险采取积极有效的措施，在合理的时间内有效解决基金运作的流动性问题。如因基金巨额赎回或市场发生剧烈变动等原因而导致基金现金周转困难时，基金管理人应保证提供足额现金确保基金的支付结算，并承担所有损失。对本基金因投资受限证券导致的流动性风险，基金托管人不承担任何责任。如因基金管理人原因导致本基金出现损失致使基金托管人承担连带赔偿责任的，基金管理人应赔偿基金托管人由此遭受的损失。

3. 本基金投资非公开发行股票，基金管理人应至少于投资前三个工作日向基金托管人提

交有关书面资料，并保证向基金托管人提供的有关资料真实、准确、完整。有关资料如有调整，基金管理人应及时提供调整后的资料。上述书面资料包括但不限于：

(1) 中国证监会批准发行非公开发行股票批准文件的批准文件。

(2) 非公开发行股票有关发行数量、发行价格、锁定期等发行资料。

(3) 非公开发行股票发行人与中国证券登记结算有限责任公司或中央国债登记结算有限责任公司签订的证券登记及服务协议。

(4) 基金拟认购的数量、价格、总成本、账面价值。

4. 基金管理人应在本基金投资非公开发行股票后两个交易日内，在中国证监会指定媒体披露所投资非公开发行股票的名称、数量、总成本、账面价值，以及总成本和账面价值占基金资产净值的比例、锁定期等信息。

本基金有关投资受限证券比例如违反有关限制规定，在合理期限内未能进行及时调整，基金管理人应在两个工作日内编制临时报告书，予以公告。

5. 基金托管人根据有关规定有权对基金管理人进行以下事项监督：

(1) 本基金投资受限证券时的法律法规遵守情况。

(2) 在基金投资受限证券管理工作方面有关制度、流动性风险处置预案的建立与完善情况。

(3) 有关比例限制的执行情况。

(4) 信息披露情况。

6. 相关法律法规对基金投资受限证券有新规定的，从其规定。

(六) 基金托管人根据有关法律法规的规定及《基金合同》的约定，对基金资产净值计算、基金份额净值计算、应收资金到账、基金费用开支及收入确定、基金收益分配、相关信息披露、基金宣传推介材料中登载基金业绩表现数据等进行监督和核查。

(七) 基金托管人发现基金管理人的上述事项及投资指令或实际投资运作违反法律法规、《基金合同》和本托管协议的规定，应及时以电话提醒或书面提示等方式通知基金管理人限期纠正。基金管理人应积极配合和协助基金托管人的监督和核查。基金管理人收到书面

通知后应在下一工作日前及时核对并以书面形式给基金托管人发出回函,就基金托管人的疑义进行解释或举证,说明违规原因及纠正期限,并保证在规定期限内及时改正。在上述规定期限内,基金托管人有权随时对通知事项进行复查,督促基金管理人改正。基金管理人对基金托管人通知的违规事项未能在限期内纠正的,基金托管人应报告中国证监会。

(八)基金管理人有关义务配合和协助基金托管人依照法律法规、《基金合同》和本托管协议对基金业务执行核查。对基金托管人发出的书面提示,基金管理人应在规定时间内答复并改正,或就基金托管人的疑义进行解释或举证;对基金托管人按照法律法规、《基金合同》和本托管协议的要求需向中国证监会报送基金监督报告的事项,基金管理人应积极配合提供相关数据资料和制度等。

(九)若基金托管人发现基金管理人依据交易程序已经生效的指令违反法律、行政法规和其他有关规定,或者违反《基金合同》约定的,应当立即通知基金管理人,由此造成的损失由基金管理人承担。

(十)基金托管人发现基金管理人有关重大违规行为,应及时报告中国证监会,同时通知基金管理人限期纠正,并将纠正结果报告中国证监会。基金管理人无正当理由,拒绝、阻挠对方根据本托管协议规定行使监督权,或采取拖延、欺诈等手段妨碍对方进行有效监督,情节严重或经基金托管人提出警告仍不改正的,基金托管人应报告中国证监会。

三、基金管理人有关基金托管人的业务核查

(一)基金管理人有关基金托管人履行托管职责情况进行核查,核查事项包括基金托管人安全保管基金财产、开设基金财产的资金账户和证券账户、复核基金管理人计算的基金资产净值和基金份额净值、根据基金管理人指令办理清算交收、相关信息披露和监督基金投资运作等行为。

(二)基金管理人发现基金托管人擅自挪用基金财产、未对基金财产实行分账管理、未执行或无故延迟执行基金管理人资金划拨指令、泄露基金投资信息等违反法律法规、《基金合同》、托管协议及其他有关规定时,应及时以书面形式通知基金托管人限期纠正。基金托管人收到通知后应及时核对并以书面形式给基金管理人发出回函,说明违规原因及纠正期限,并保证在规定期限内及时改正。在上述规定期限内,基金管理人有权随时对通知事项进行复查,督促基金托管人改正。基金托管人应积极配合基金管理人的核查行为,包括但不限于:提交相关资料以供基金管理人核查托管财产的完整性和真实性,在规定时间内答复基金

管理人并改正。

(三) 基金管理人发现基金托管人有重大违规行为, 应及时报告中国证监会, 同时通知基金托管人限期纠正, 并将纠正结果报告中国证监会。基金托管人无正当理由, 拒绝、阻挠对方根据托管协议规定行使监督权, 或采取拖延、欺诈等手段妨碍对方进行有效监督, 情节严重或经基金管理人提出警告仍不改正的, 基金管理人应报告中国证监会。

四、基金财产的保管

(一) 基金财产保管的原则

1. 基金财产应独立于基金管理人、基金托管人的固有财产。
2. 基金托管人应安全保管基金财产。
3. 基金托管人按照规定开设基金财产的资金账户和证券账户。
4. 基金托管人对所托管的不同基金财产分别设置账户, 确保基金财产的完整与独立。
5. 基金托管人按照《基金合同》和托管协议的约定保管基金财产, 如有特殊情况双方可另行协商解决。基金托管人未经基金管理人的指令, 不得自行运用、处分、分配本基金的任何资产(不包含基金托管人依据中国结算公司结算数据完成场内交易交收、托管资产开户银行扣收结算费和账户维护费等费用)。
6. 对于因为基金投资产生的应收资产, 应由基金管理人负责与有关当事人确定到账日期并通知基金托管人, 到账日基金财产没有到达基金账户的, 基金托管人应及时通知基金管理人采取措施进行催收。由此给基金财产造成损失的, 基金管理人应负责向有关当事人追偿基金财产的损失, 基金托管人对此不承担任何责任。
7. 除依据法律法规和《基金合同》的规定外, 基金托管人不得委托第三人托管基金财产。

(二) 基金募集期间及募集资金的验资

1. 基金募集期间募集的资金应存于基金管理人在基金托管人的营业机构开立的“基金募集专户”。该账户由基金管理人开立并管理。
2. 基金募集期满或基金停止募集时, 募集的基金份额总额、基金募集金额、基金份额持有人人数符合《基金法》、《运作办法》等有关规定后, 基金管理人应将属于基金财产的全

部资金划入基金托管人开立的基金银行账户，同时在规定时间内，聘请具有从事证券相关业务资格的会计师事务所进行验资，出具验资报告。出具的验资报告由参加验资的 2 名或 2 名以上中国注册会计师签字方为有效。

3. 若基金募集期限届满，未能达到《基金合同》生效的条件，由基金管理人按法律法规和基金合同相关规定办理退款等事宜。

（三）基金银行账户的开立和管理

1. 基金托管人可以基金的名义在其营业机构开立基金的银行账户，并根据基金管理人合法合规的指令办理资金收付。本基金的银行预留印鉴由基金托管人保管和使用。

2. 基金银行账户的开立和使用，限于满足开展本基金业务的需要。基金托管人和基金管理人不得假借本基金的名义开立任何其他银行账户；亦不得使用基金的任何账户进行本基金业务以外的活动。

3. 基金银行账户的开立和管理应符合银行业监督管理机构的有关规定。

4. 在符合法律法规规定的条件下，基金托管人可以通过基金托管人专用账户办理基金资产的支付。

（四）基金证券账户和结算备付金账户的开立和管理

1. 基金托管人在中国证券登记结算有限责任公司上海分公司、深圳分公司为基金开立基金托管人与基金联名的证券账户。

2. 基金证券账户的开立和使用，仅限于满足开展本基金业务的需要。基金托管人和基金管理人不得出借或未经对方同意擅自转让基金的任何证券账户，亦不得使用基金的任何账户进行本基金业务以外的活动。

3. 基金证券账户的开立和证券账户卡的保管由基金托管人负责，账户资产的管理和运用由基金管理人负责。

4. 基金托管人以基金托管人的名义在中国证券登记结算有限责任公司开立结算备付金账户，并代表所托管的基金完成与中国证券登记结算有限责任公司的一级法人清算工作，基金管理人应予以积极协助。结算备付金、结算互保基金、交收价差资金等的收取按照中国证券登记结算有限责任公司的规定执行。

5. 若中国证监会或其他监管机构在本托管协议订立日之后允许基金从事其他投资品种的投资业务，涉及相关账户的开立、使用的，若无相关规定，则基金托管人比照上述关于账户开立、使用的规定执行。

（五）债券托管专户的开设和管理

《基金合同》生效后，基金托管人根据中国人民银行、银行间市场登记结算机构的有关规定，在银行间市场登记结算机构开立债券托管账户，持有人账户和资金结算账户，并代表基金进行银行间市场债券的结算。基金管理人和基金托管人共同代表基金签订全国银行间债券市场债券回购主协议。

（六）其他账户的开立和管理

1. 因业务发展需要而开立的其他账户，可以根据法律法规和《基金合同》的规定，由基金托管人负责开立。新账户按有关规定使用并管理。

2. 法律法规等有关规定对相关账户的开立和管理另有规定的，从其规定办理。

（七）基金财产投资的有关有价凭证等的保管

基金财产投资的有关实物证券、银行存款开户证实书等有价凭证由基金托管人存放于基金托管人的保管库，也可存入中央国债登记结算有限责任公司、上海清算所、中国证券登记结算有限责任公司上海分公司/深圳分公司或票据营业中心的代保管库，保管凭证由基金托管人持有。有价凭证的购买和转让，由基金管理人和基金托管人共同办理。基金托管人对由基金托管人以外机构实际有效控制的资产不承担保管责任。

（八）与基金财产有关的重大合同的保管

与基金财产有关的重大合同的签署，由基金管理人负责。由基金管理人代表基金签署的、与基金财产有关的重大合同的原件分别由基金管理人、基金托管人保管。除托管协议另有规定外，基金管理人代表基金签署的与基金财产有关的重大合同包括但不限于基金年度审计合同、基金信息披露协议及基金投资业务中产生的重大合同，基金管理人应保证基金管理人和基金托管人至少各持有一份正本的原件。基金管理人应在重大合同签署后及时将重大合同以加密传真方式或双方协商一致的其他方式发送给基金托管人，并在三十个工作日内将正本送达基金托管人处。重大合同的保管期限为《基金合同》终止后 15 年。

五、基金资产净值计算与复核

（一）基金资产净值的计算、复核与完成的时间及程序

1. 基金资产净值是指基金资产总值减去负债后的金额。基金份额净值是按照每个交易日闭市后，基金资产净值除以当日基金份额的余额数量计算，精确到 0.001 元，小数点后第四位四舍五入。国家另有规定的，从其规定。

每个交易日计算基金资产净值及基金份额净值，并按规定公告。

2. 基金管理人应每交易日对基金资产估值。但基金管理人根据法律法规或《基金合同》的规定暂停估值时除外。基金管理人每个交易日对基金资产估值后，将基金份额净值结果发送基金托管人，经基金托管人复核无误后，由基金管理人对外公布。

（二）基金资产估值方法和特殊情形的处理

1. 估值对象

基金所拥有的股票、权证、债券和银行存款本息、应收款项、其它投资等资产及负债。

2. 估值方法

（1）证券交易所上市的有价证券的估值

1) 交易所上市的有价证券（包括股票、权证等），以其估值日在证券交易所挂牌的市价（收盘价）估值；估值日无交易的，且最近交易日后经济环境未发生重大变化或证券发行机构未发生影响证券价格的重大事件的，以最近交易日的市价（收盘价）估值；如最近交易日后经济环境发生了重大变化或证券发行机构发生影响证券价格的重大事件的，可参考类似投资品种的现行市价及重大变化因素，调整最近交易市价，确定公允价格；

2) 交易所上市实行净价交易的债券按估值日收盘价估值，估值日没有交易的，且最近交易日后经济环境未发生重大变化，按最近交易日的收盘价估值。如最近交易日后经济环境发生了重大变化的，可参考类似投资品种的现行市价及重大变化因素，调整最近交易市价，确定公允价格；

3) 交易所上市未实行净价交易的债券按估值日收盘价减去债券收盘价中所含的债券应收利息得到的净价进行估值；估值日没有交易的，且最近交易日后经济环境未发生重大变化，按最近交易日债券收盘价减去债券收盘价中所含的债券应收利息得到的净价进行估值。如最

近交易日后经济环境发生了重大变化的，可参考类似投资品种的现行市价及重大变化因素，调整最近交易市价，确定公允价格；

4)交易所上市不存在活跃市场的有价证券，采用估值技术确定公允价值。交易所上市的资产支持证券，采用估值技术确定公允价值，在估值技术难以可靠计量公允价值的情况下，按成本估值。

(2)处于未上市期间的有价证券应区分如下情况处理：

1)送股、转增股、配股和公开增发的新股，按估值日在证券交易所挂牌的同一股票的估值方法估值；该日无交易的，以最近一日的市价（收盘价）估值；

2)首次公开发行未上市的股票、债券和权证，采用估值技术确定公允价值，在估值技术难以可靠计量公允价值的情况下，按成本估值；

3)首次公开发行有明确锁定期的股票，同一股票在交易所上市后，按交易所上市的同一股票的估值方法估值；非公开发行有明确锁定期的股票，按监管机构或行业协会有关规定确定公允价值。

(3)全国银行间债券市场交易的债券、资产支持证券等固定收益品种，采用估值技术确定公允价值。

(4)同一债券同时在两个或两个以上市场交易的，按债券所处的市场分别估值。

(5)如有确凿证据表明按上述方法进行估值不能客观反映其公允价值的，基金管理人可根据具体情况与基金托管人商定后，按最能反映公允价值的价格估值。

(6)相关法律法规以及监管部门有强制规定的，从其规定。如有新增事项，按国家最新规定估值。

如基金管理人或基金托管人发现基金估值违反《基金合同》订明的估值方法、程序及相关法律法规的规定或者未能充分维护基金份额持有人利益时，应立即通知对方，共同查明原因，双方协商解决。

根据有关法律法规，基金资产净值计算和基金会计核算的义务由基金管理人承担。本基金的基金会计责任方由基金管理人担任，因此，就与本基金有关的会计问题，如经相关各方在平等基础上充分讨论后，仍无法达成一致意见的，基金管理人向基金托管人出具加盖公章

的书面说明后，按照基金管理人对基金资产净值的计算结果对外予以公布。

3. 特殊情形的处理

基金管理人、基金托管人按估值方法的第(5)项进行估值时，所造成的误差不作为基金份额净值错误处理。

(三) 基金份额净值错误的处理方式

1. 当基金份额净值小数点后3位以内(含第3位)发生差错时，视为基金份额净值错误；基金份额净值出现错误时，基金管理人应当立即予以纠正，通报基金托管人，并采取合理的措施防止损失进一步扩大；错误偏差达到基金份额净值的0.25%时，基金管理人应当通报基金托管人并报中国证监会备案；错误偏差达到基金份额净值的0.5%时，基金管理人应当公告；当发生净值计算错误时，由基金管理人负责处理，由此给基金份额持有人和基金造成损失的，应由基金管理人先行赔付，基金管理人按差错情形，有权向其他当事人追偿。

2. 当基金份额净值计算差错给基金和基金份额持有人造成损失需要进行赔偿时，基金管理人和基金托管人应根据实际情况界定双方承担的责任，经确认后按以下条款进行赔偿：

(1) 本基金的基金会计责任方由基金管理人担任，与本基金有关的会计问题，如经双方在平等基础上充分讨论后，尚不能达成一致时，按基金管理人的建议执行，由此给基金份额持有人和基金财产造成的损失，由基金管理人负责赔付。

(2) 若基金管理人计算的基金份额净值已由基金托管人复核确认后公告，而且基金托管人未对计算过程提出疑义或要求基金管理人书面说明，基金份额净值出错且造成基金份额持有人损失的，应根据法律法规的规定对投资者或基金支付赔偿金，就实际向投资者或基金支付的赔偿金额，基金管理人与基金托管人按照管理费和托管费的比例各自承担相应的责任。

(3) 如基金管理人和基金托管人对基金份额净值的计算结果，虽然多次重新计算和核对，尚不能达成一致时，为避免不能按时公布基金份额净值的情形，以基金管理人的计算结果对外公布，由此给基金份额持有人和基金造成的损失，由基金管理人负责赔付。

(4) 由于基金管理人提供的信息错误(包括但不限于基金申购或赎回金额等)，进而导致基金份额净值计算错误而引起的基金份额持有人和基金财产的损失，由基金管理人负责赔付。

3. 由于证券交易所及登记结算公司发送的数据错误,有关会计制度变化或由于其他不可抗力原因,基金管理人和基金托管人虽然已经采取必要、适当、合理的措施进行检查,但是未能发现该错误而造成的基金份额净值计算错误,基金管理人、基金托管人免除赔偿责任。但基金管理人、基金托管人应积极采取必要的措施消除由此造成的影响。

4. 基金管理人和基金托管人由于各自技术系统设置而产生的净值计算尾差,以基金管理人计算结果为准。

5. 前述内容如法律法规或者监管部门另有规定的,从其规定。如果行业另有通行做法,双方当事人应本着平等和保护基金份额持有人利益的原则进行协商。

(四) 暂停估值与公告基金份额净值的情形

1. 基金投资所涉及的证券交易市场遇法定节假日或因其他原因暂停营业时;

2. 因不可抗力致使基金管理人、基金托管人无法准确评估基金资产价值时;

3. 占基金相当比例的投资品种的估值出现重大转变,而基金管理人为保障投资人的利益,已决定延迟估值;如果出现基金管理人认为属于紧急事故的任何情况,导致基金管理人不能出售或评估基金资产时;

4. 中国证监会和《基金合同》认定的其他情形。

(五) 基金会计制度

按国家有关部门规定的会计制度执行。

(六) 基金账册的建立

基金管理人进行基金会计核算并编制基金财务会计报告。基金管理人独立地设置、记录和保管本基金的全套账册。若基金管理人和基金托管人对会计处理方法存在分歧,应以基金管理人的处理方法为准。若当日核对不符,暂时无法查找到错账的原因而影响到基金资产净值的计算和公告的,以基金管理人的账册为准。

(七) 基金财务报表与报告的编制和复核

1. 财务报表的编制

基金财务报表由基金管理人编制,基金托管人复核。

2. 报表复核

基金托管人在收到基金管理人编制的基金财务报表后，进行独立的复核。核对不符时，应及时通知基金管理人共同查出原因，进行调整，直至双方数据完全一致。

3. 财务报表的编制与复核时间安排

(1) 报表的编制

基金管理人应当在每月结束后 5 个工作日内完成月度报表的编制；在每个季度结束之日起 15 个工作日内完成基金季度报告的编制；在上半年结束之日起 60 日内完成基金半年度报告的编制；在每年结束之日起 90 日内完成基金年度报告的编制。基金年度报告的财务会计报告应当经过审计。《基金合同》生效不足两个月的，基金管理人可以不编制当期季度报告、半年度报告或者年度报告。

(2) 报表的复核

基金管理人应及时完成报表编制，将有关报表提供基金托管人复核；基金托管人在复核过程中，发现双方的报表存在不符时，基金管理人和基金托管人应共同查明原因，进行调整，调整以国家有关规定为准。

基金管理人应留足充分的时间，便于基金托管人复核相关报表及报告。

(八) 基金管理人应在编制季度报告、半年度报告或者年度报告之前及时向基金托管人提供基金业绩比较基准的基础数据和编制结果。

六、基金份额持有人名册的登记与保管

基金份额持有人名册至少应包括基金份额持有人的名称和持有的基金份额。基金份额持有人名册由基金注册登记机构根据基金管理人的指令编制和保管，基金管理人和基金托管人应分别保管基金份额持有人名册，保存期不少于 15 年。如不能妥善保管，则按相关法规承担责任。

在基金托管人要求或编制半年报和年报前，基金管理人应将有关资料送交基金托管人，不得无故拒绝或延误提供，并保证其的真实性、准确性和完整性。基金托管人不得将所保管的基金份额持有人名册用于基金托管业务以外的其他用途，并应遵守保密义务。

七、争议解决方式

因托管协议产生或与之相关的争议，双方当事人应通过协商、调解解决，协商、调解不能解决的，任何一方均有权将争议提交中国国际经济贸易仲裁委员会，仲裁地点为北京市，按照中国国际经济贸易仲裁委员会届时有效的仲裁规则进行仲裁。仲裁裁决是终局的，对当事人均有约束力，仲裁费用由败诉方承担。

争议处理期间，双方当事人应恪守基金管理人和基金托管人职责，各自继续忠实、勤勉、尽责地履行《基金合同》和本托管协议规定的义务，维护基金份额持有人的合法权益。

本协议受中国法律管辖。

八、托管协议的修改与终止

（一）托管协议的变更程序

托管协议双方当事人经协商一致，可以对协议进行修改。修改后的新协议，其内容不得与《基金合同》的规定有任何冲突。基金托管协议的变更报中国证监会备案后生效。

（二）基金托管协议终止出现的情形

1. 《基金合同》终止；
2. 基金托管人解散、依法被撤销、破产或由其他基金托管人接管基金资产；
3. 基金管理人解散、依法被撤销、破产或由其他基金管理人接管基金管理权；
4. 发生法律法规或《基金合同》规定的终止事项。

（三）基金财产的清算

1. 基金财产清算小组：自出现《基金合同》终止事由之日起 30 个工作日内成立清算小组，基金管理人组织基金财产清算小组并在中国证监会的监督下进行基金清算。

2. 基金财产清算小组组成：基金财产清算小组成员由基金管理人、基金托管人、具有从事证券相关业务资格的注册会计师、律师以及中国证监会指定的人员组成。基金财产清算小组可以聘用必要的工作人员。

3. 基金财产清算小组职责：基金财产清算小组负责基金财产的保管、清理、估价、变现和分配。基金财产清算小组可以依法进行必要的民事活动。

4. 基金财产清算程序：

- (1) 《基金合同》终止情形出现时，由基金财产清算小组统一接管基金；
- (2) 对基金财产和债权债务进行清理和确认；
- (3) 对基金财产进行估值和变现；
- (4) 制作清算报告；
- (5) 聘请会计师事务所对清算报告进行外部审计，聘请律师事务所对清算报告出具法律意见书；
- (6) 将清算结果报中国证监会备案并公告；
- (7) 对基金财产进行分配。

5. 基金财产清算的期限为 6 个月。

6. 清算费用

清算费用是指基金财产清算小组在进行基金清算过程中发生的所有合理费用，清算费用由基金财产清算小组优先从基金财产中支付。

7. 基金财产清算剩余资产的分配：

依据基金财产清算的分配方案，将基金财产清算后的全部剩余资产扣除基金财产清算费用、交纳所欠税款并清偿基金债务后，按基金份额持有人持有的基金份额比例进行分配。

8. 基金财产清算的公告

清算过程中的有关重大事项须及时公告；基金财产清算报告经会计师事务所审计、并由律师事务所出具法律意见书后，报中国证监会备案并公告。基金财产清算公告于基金财产清算报告报中国证监会备案后 5 个工作日内由基金财产清算小组进行公告。

9. 基金财产清算账册及文件的保存

基金财产清算账册及有关文件由基金托管人保存 15 年以上。

二十一、对基金份额持有人的服务

基金管理人承诺为基金份额持有人提供一系列的服务。基金管理人根据基金份额持有人

的需要和市场的变化，有权增加或变更服务项目。主要服务内容如下：

（一）网上交易服务

投资人除通过基金管理人的直销网点和代销机构的代销网点办理申购、赎回、信息查询等业务外，还可通过基金管理人网站（<http://www.msfnunds.com.cn>）享受网上交易服务。具体业务规则详见本公司网站。

（二）网上查询服务

投资人除通过基金管理人的代销机构的代销网点查询基金持有情况之外，还可通过基金账号或者身份证号码和查询密码登陆基金管理人网站（<http://www.msfnunds.com.cn>）“客户查询”栏目，可享受有账户查询、信息定制、资料修改等多项在线服务。

（三）服务产品的定制及发送

投资人可根据个人需要，通过基金管理人客服电话、网站、电子邮件、短信等方式订阅或取消对账单服务及免费定制信息。投资人还可通过发送邮件、短信进行业务咨询。

1、对账单服务：基金管理人将按照投资人需求，提供电子账单（电子邮件、短信）、纸质账单。上述账单需投资人通过拨打基金管理人客服电话、登录基金管理人网站、发送电子邮件或短信等方式向基金管理人主动定制。对账单服务发送规则如下：

（1）电子账单：如投资人成功定制电子账单（短信或邮件），基金管理人将在每月初五个工作日内发送；

（2）纸质账单：如投资人成功定制纸质账单，基金管理人将在每季度结束后 15 个工作日内，向本季度内有交易的投资人寄送季度纸质对账单；每年度结束后 20 个工作日内，基金管理人向第四季度内有交易或年度末有余额的投资人寄送纸质年度对账单。

2、免费定制信息：投资人可定制的信息包括：基金份额净值、基金交易确认、基金视窗、基金理财刊物、基金公告等信息。基金管理人可通过邮件或短信方式向投资人发送所定制的信息。

（四）在线客服服务

投资人可登录基金管理人网站（<http://www.msfnunds.com.cn>）通过“在线客服”进行业务咨询或留言。在线客服提供基金产品信息查询、基金业务咨询、服务投诉和建议等服务。

在线客服服务时间为周一至周五上午 9:00-11:00, 下午 13:00-17:00。

(五) 客户服务中心电话服务

客户服务中心自动语音系统提供 7×24 小时基金净值信息、账户交易情况、基金产品与服务等信息查询。

客户服务中心人工座席提供每周五天, 每天不少于 8 小时的座席服务, 投资人可通过该电话查询认购、申购和赎回等交易情况、基金账户余额、信息定制、资料修改、服务投诉及获得其他业务咨询等专项服务。

(六) 客户投诉处理

投资人可以通过拨打基金管理人客户服务中心电话或以书信、传真、电子邮件等方式, 对本公司所提供的服务提出建议或投诉(具体渠道见以下服务联系方式)。

对于工作日受理的投诉, 原则上当日回复, 不能当日回复的, 在 3 个工作日内回复。对于非工作日受理的投诉, 原则上在顺延的第一个工作日回复, 不能及时回复的, 在 3 个工作日内回复。

(七) 服务联系方式

基金管理人网址: <http://www.msfnfunds.com.cn>

客服电子信箱: services@msfnfunds.com.cn

全国统一客服电话: 400-8888-668 (免长途费)

传真: (0755) 82990631

信件邮寄地址: 深圳市福田区中心四路 1 号嘉里建设广场第二座第 17 层摩根士丹利华鑫基金客户服务中心

邮编: 518048

二十二、其他应披露事项

序号	公告事项	法定披露方式	法定披露日期
----	------	--------	--------

1	本基金基金合同摘要、招募说明书、份额发售公告	《中国证券报》	2013年9月16日
2	关于本基金增加华泰证券为销售机构的公告	《中国证券报》、《上海证券报》、《证券时报》	2013年10月15日
3	关于本基金增加浦发银行为销售机构的公告	《中国证券报》、《上海证券报》、《证券时报》	2013年10月18日
4	本基金基金合同生效公告	《中国证券报》、《上海证券报》、《证券时报》	2013年10月30日
5	本公司关于旗下基金增加宜信普泽投资顾问(北京)有限公司为销售机构并参与申购费率优惠活动的公告	《中国证券报》、《上海证券报》、《证券时报》	2013年12月13日
6	本公司关于旗下基金增加中期时代基金销售(北京)有限公司为销售机构并参与申购费率优惠活动的公告	《中国证券报》、《上海证券报》、《证券时报》	2013年12月18日
7	本公司高级管理人员变更公告	《中国证券报》、《上海证券报》、《证券时报》	2014年1月15日
8	本基金2013年4季度报告	《中国证券报》、《上海证券报》、《证券时报》	2014年1月20日
9	本基金开放日常申购(赎回、转换、定期定额投资)业务公告	《中国证券报》、《上海证券报》、《证券时报》	2014年1月24日
10	关于本基金参与部分销售机构申购费率优惠活动的公告	《中国证券报》、《上海证券报》、《证券时报》	2014年1月24日
11	本公司关于旗下基金在部分销售机构开通转换业务的公告	《中国证券报》、《上海证券报》、《证券时报》	2014年1月24日
12	本公司关于旗下基金调整停牌股票“汤臣倍健”估值方法的公告	《中国证券报》、《上海证券报》、《证券时报》	2014年1月24日
13	本公司高级管理人员变更公告	《中国证券报》、《上海证券报》、《证券时报》	2014年3月8日
14	本公司关于旗下基金参与光大证券手机客户端申购费率优惠活动的公告	《中国证券报》、《上海证券报》、《证券时报》	2014年3月14日
15	本公司高级管理人员变更公告	《中国证券报》、《上海证券报》、《证券时报》	2014年3月15日
16	本公司关于旗下部分基金参与天天基金网上定投申购费率优惠活动的公告	《中国证券报》、《上海证券报》、《证券时报》	2014年3月17日
17	本基金2013年年度报告	《中国证券报》、《上海证券报》、《证券时报》	2014年3月27日
18	本基金2014年1季度报告	《中国证券报》、《上海证	2014年4月22日

		券报》、《证券时报》	
19	本公司关于旗下基金调整停牌股票“华闻传媒”估值方法的公告	《中国证券报》、《上海证券报》、《证券时报》	2014年4月29日
20	本公司关于旗下基金调整停牌股票“步步高”估值方法的公告	《中国证券报》、《上海证券报》、《证券时报》	2014年4月29日

二十三、招募说明书的存放及查阅方式

本招募说明书存放在本基金管理人、基金托管人和销售机构的办公场所，投资人可在办公时间免费查阅；投资人在支付工本费后，可在合理时间内取得上述文件复制件或复印件，但应以招募说明书正本为准。

基金管理人和基金托管人保证文本的内容与所公告的内容完全一致。

投资人还可以直接登录基金管理人的网站（<http://www.msfnfunds.com.cn>）查阅和下载招募说明书。

二十四、备查文件

- （一）本基金在中国证监会注册备案的募集文件；
- （二）本基金基金合同；
- （三）本基金托管协议；
- （四）法律意见书；
- （五）基金管理人业务资格批件、营业执照；
- （六）基金托管人业务资格批件、营业执照；
- （七）中国证监会要求的其他文件。

上述文件存放在基金管理人的办公场所，投资人可在办公时间免费查阅。

摩根士丹利华鑫基金管理有限公司

二〇一四年六月十二日