

鹏华实业债纯债债券型  
证券投资基金  
更新的招募说明书摘要

基金管理人：鹏华基金管理有限公司

基金托管人：中国建设银行股份有限公司

二零一四年六月

## 重要提示

本基金经 2013 年 1 月 31 日中国证券监督管理委员会下发的《关于核准鹏华实业债纯债债券型证券投资基金募集的批复》（证监许可[2013]98 号文）核准，进行募集。根据相关法律法规，本基金基金合同已于 2013 年 5 月 3 日生效，基金管理人于该日起正式开始对基金财产进行运作管理。

基金管理人保证本招募说明书的内容真实、准确、完整。本招募说明书经中国证监会核准，但中国证监会对本基金募集的核准，并不表明其对本基金的价值和收益作出实质性判断或保证，也不表明投资于本基金没有风险。

本基金投资于证券市场，基金净值会因为证券市场波动等因素产生波动，投资人在投资本基金前，应全面了解本基金的产品特性，充分考虑自身的风险承受能力，理性判断市场，并承担基金投资中出现的各类风险，包括但不限于：系统性风险、非系统性风险、管理风险、流动性风险、本基金特定风险及其他风险等。

基金的过往业绩并不预示其未来表现，基金管理人管理的其他基金的业绩并不构成对本基金表现的保证。

基金管理人依照恪尽职守、诚实信用、谨慎勤勉的原则管理和运用基金财产，但不保证基金一定盈利，也不保证最低收益。基金管理人提醒投资人基金投资的“买者自负”原则，在投资人作出投资决策后，基金运营状况与基金净值变化引致的投资风险，由投资人自行承担。投资有风险，投资人在投资本基金前应认真阅读本基金的招募说明书和基金合同。

本招募说明书已经本基金托管人复核。本招募说明书所载内容截止日为 2014 年 5 月 2 日，有关财务数据和净值表现截止日为 2014 年 3 月 31 日（未经审计）。

### 一、基金管理人

#### （一）基金管理人概况

- 1、名称：鹏华基金管理有限公司
- 2、住所：深圳市福田区福华三路 168 号深圳国际商会中心 43 层
- 3、设立日期：1998 年 12 月 22 日
- 4、法定代表人：何如

5、办公地址：深圳市福田区福华三路 168 号深圳国际商会中心 43 层

6、电话：(0755) 82021233 传真：(0755) 82021155

7、联系人：吕奇志

8、注册资本：人民币 1.5 亿元

9、股权结构：

出资人名称	出资额（万元）	出资比例
国信证券股份有限公司	7,500	50%
意大利欧利盛资本资产管理股份公司 (Eurizon Capital SGR S.p.A.)	7,350	49%
深圳市北融信投资发展有限公司	150	1%
总计	15,000	100%

## (二) 主要人员情况

### 1、基金管理人董事会成员

何如先生，董事长，硕士，高级会计师，国籍：中国。历任中国电子器件公司深圳公司副总会计师兼财务处处长、总会计师、常务副总经理、总经理、党委书记，深圳发展银行行长助理、副行长、党委委员、副董事长、行长、党委副书记，现任国信证券股份有限公司董事长、党委书记，鹏华基金管理有限公司董事长。

邓召明先生，董事，经济学博士，讲师，国籍：中国。历任北京理工大学管理与经济学院讲师、中国兵器工业总公司主任科员、中国证监会处长、南方基金管理有限公司副总经理，现任鹏华基金管理有限公司总裁、党总支副书记。

孙煜扬先生，董事，经济学博士，国籍：中国。历任贵州省政府经济体制改革委员会主任科员、中共深圳市委政策研究室副处长、深圳证券结算公司常务副总经理、深圳证券交易所首任行政总监、香港深业(集团)有限公司助理总经理、香港深业控股有限公司副总经理、中国高新技术产业投资管理有限公司董事长兼行政总裁、鹏华基金管理有限公司董事总裁，现任国信证券股份有限公司副总裁。

周中国先生，董事，会计学硕士研究生，国籍：中国。曾任深圳市华为技术有限公司定价中心经理助理；2000年7月起历任国信证券有限责任公司资金财务总部业务经理、外派财务经理、高级经理、总经理助理、副总经理；2009年2月至今任国信证券股份有限公司人力资源总部副总经理。

Massimo Mazzini 先生，董事，经济和商学学士。国籍：意大利。曾在安达信（Arthur Andersen MBA）从事风险管理和资产管理工作，历任 CA AIPG SGR 投资总监、CAAM AI SGR 及 CA AIPG SGR 首席执行官和投资总监、东方汇理资产管理股份有限公司（CAAM SGR）投资副总监、农业信贷另类投资集团（Credit Agricole Alternative Investments Group）国际执行委员会委员、欧利盛资本资产管理股份公司（Eurizon Capital SGR S.p.A.）投资方案部投资总监、Epsilon 资产管理股份公司（Epsilon SGR）首席执行官，现任欧利盛资本股份公司（Eurizon Capital S.A.）（卢森堡）首席执行官和总经理，同时兼任欧利盛 AI 资产管理股份公司（Eurizon AI SGR）首席执行官。

Alessandro Varaldo 先生，董事，经济学和商业管理博士，国籍：意大利。曾任米兰德意志银行集团 Finanza e Futuro Fondi Sprind 股份公司投资管理部债券基金和现金头寸管理高级经理，IMI Fideuram 资产管理股份公司投资管理部固定收益组合和现金管理业务负责人，圣保罗银行投资公司（Banca Sanpaolo Invest S.p.A.）财务及营销策划部负责人，Capitalia 股份公司（Capitalia S.p.A.）产品和销售部负责人，Capitalia 投资管理股份公司（Capitalia Investment Management S.A.）董事总经理，Unicredit Holding 财务风险管理部意大利企业法人风险管理业务负责人，欧利盛资本资产管理股份公司（Eurizon Capital SGR S.p.A.）首席市场官、欧利盛资本股份公司（Eurizon Capital S.A.）（卢森堡）董事，现任意大利联合圣保罗银行股份有限公司（Intesa Sanpaolo S.p.A.）储蓄、投资和养老金产品部负责人。

史际春先生，独立董事，法学博士，国籍：中国。历任安徽大学讲师、中国人民大学副教授，现任中国人民大学法学院教授、博士生导师，国务院特殊津贴专家，兼任中国法学会经济法学研究会副会长、北京市人大常委会和法制委员会委员、北京市人民政府顾问。

张元先生，独立董事，大学本科，国籍：中国。曾任新疆军区干事、秘书、编辑，甘肃省委研究室干事、副处长、处长、副主任，中央金融工作委员会研究室主任，中国银监会政策法规部（研究局）主任（局长）等职务；2005 年 6 月至 2007 年 12 月，任中央国债登记结算有限责任公司董事长兼党委书记；2007 年 12 月至 2010 年 12 月，任中央国债登记结算有限责任公司监事长兼党委副书记。

高臻女士，独立董事，工商管理硕士，国籍：中国。曾任中国进出口银行副处长，负责贷款管理和运营，项目涉及制造业、能源、电信、跨国并购；2007 年加入曼达林投资顾问有限公司，现任曼达林投资顾问有限公司执行合伙人。

## 2、基金管理人监事会成员

黄俞先生，监事会主席，研究生学历，国籍：中国。曾在中农信公司、正大财务公司工作，曾任鹏华基金管理有限公司董事、监事，现任深圳市北融信投资发展有限公司董事长。

Andrea Vismara 先生，监事，法学学士，律师，国籍：意大利。曾在意大利多家律师事务所担任律师，先后在法国农业信贷集团（Credit Agricole Group）东方汇理资产管理股份有限公司（CAAM SGR）法务部、产品开发部，欧利盛资本资产管理股份公司（Eurizon Capital SGR S.p.A.）治理与股权部工作，现在欧利盛资本资产管理股份公司运营部工作。

李国阳先生，监事，硕士研究生，高级会计师，国籍：中国。曾任深圳国投证券有限公司资金财务部财务科副科长、审计科副经理、稽核审计部副总经理、第二证券交易部副总经理、资金财务部总经理，国信证券有限责任公司资金财务部总经理、公司副总会计师兼资金财务部总经理、上海管理总部总经理、首席会计师兼资金财务部总经理，曾任鹏华基金管理有限公司董事、监事会召集人，现任国信证券股份有限公司副总裁兼首席会计师、资金财务部总经理。

苏波先生，职工监事，博士，国籍：中国。历任深圳经济特区证券公司研究所副所长、投资部经理，南方基金管理有限公司投研部研究员、客户服务主管、西部理财中心总经理、渠道服务二部总监助理，易方达基金管理有限公司信息技术部总经理助理；2008年11月加盟鹏华基金管理有限公司，现任鹏华基金管理有限公司机构理财部总经理。

刘慧红女士，职工监事，本科学历，国籍：中国。曾在中国工商银行深圳分行、平安证券公司工作，1998年12月加盟鹏华基金管理有限公司，历任登记结算部副总经理，现任公司登记结算部执行总经理。

于丹女士，职工监事，法学硕士，国籍：中国。历任北京市金杜(深圳)律师事务所律师；2011年7月加盟鹏华基金管理有限公司，现任监察稽核部法务经理。

### 3、高级管理人员情况

何如先生，董事长，简历同前。

邓召明先生，董事，总裁，简历同前。

高阳先生，副总裁，特许金融分析师（CFA），经济学硕士，国籍：中国。历任中国国际金融有限公司经理，博时基金管理有限公司博时价值增长基金基金经理、固定收益部总经理、基金裕泽基金经理、基金裕隆基金经理、股票投资部总经理，现任鹏华基金管理有限公司副总裁。

胡湘先生，副总裁，经济学硕士，国籍：中国。曾就职于全国社会保障基金理事会投资

部、境外投资部，历任副主任科员、主任科员、副处长，鹏华基金管理有限公司总裁助理，现任鹏华基金管理有限公司副总裁。

毕国强先生，副总裁，特许金融分析师（CFA），工商管理硕士（MBA），国籍：加拿大。历任广州文冲船厂经营部船舶科科长、美国景顺集团(Invesco Ltd.)加拿大 AIM Trimark 投资管理有限公司分析师，中国证监会基金监管部四处调研员，鹏华基金管理有限公司总裁助理，现任鹏华基金管理有限公司副总裁。

高鹏先生，督察长，经济学硕士，国籍：中国。历任博时基金管理有限公司监察法律部监察稽核经理，鹏华基金管理有限公司监察稽核部副总经理、监察稽核部总经理、职工监事，现任鹏华基金管理有限公司督察长、监察稽核部总经理。

#### 4、本基金基金经理

刘太阳先生，国籍中国，理学硕士，8 年金融证券从业经验。曾任中国农业银行金融市场部高级交易员，从事债券投资交易工作；2011 年 5 月加盟鹏华基金管理有限公司，从事债券研究工作，担任固定收益部研究员。2012 年 9 月起至今担任鹏华纯债债券型证券投资基金基金经理，2012 年 12 月至 2014 年 3 月担任鹏华理财 21 天债券型证券投资基金（2014 年 3 月已转型为鹏华月月发短期理财债券型证券投资基金）基金经理，2013 年 4 月起兼任鹏华丰利分级债券型发起式证券投资基金基金经理，2013 年 5 月起兼任鹏华实业债纯债债券型证券投资基金基金经理，2014 年 3 月起兼任鹏华月月发短期理财债券型证券投资基金基金经理。刘太阳先生具备基金从业资格。

本基金历任基金经理：无

本基金经理管理其他基金情况：

2012 年 9 月起至今担任鹏华纯债债券型证券投资基金基金经理；

2012 年 12 月至 2014 年 3 月担任鹏华理财 21 天债券型证券投资基金（2014 年 3 月已转型为鹏华月月发短期理财债券型证券投资基金）基金经理；

2013 年 4 月起兼任鹏华丰利分级债券型发起式证券投资基金基金经理；

2014 年 3 月起兼任鹏华月月发短期理财债券型证券投资基金基金经理。

#### 5、投资决策委员会成员情况

邓召明先生，鹏华基金管理有限公司董事、总裁、党总支书记。

高阳先生，鹏华基金管理有限公司副总裁。

初冬女士，鹏华基金管理有限公司总裁助理、固定收益投资总监、固定收益部总经理，

社保基金组合投资经理及鹏华丰盛稳固收益债券基金、鹏华双债增利债券基金、鹏华双债加利债券基金基金经理。

程世杰先生，鹏华基金管理有限公司基金管理部总经理，鹏华价值优势基金基金经理、鹏华价值精选基金基金经理。

冀洪涛先生，鹏华基金管理有限公司机构投资部总经理，社保基金组合投资经理。

王咏辉先生，鹏华基金管理有限公司量化投资部总经理、鹏华中证 500 指数（LOF）基金基金经理。

黄鑫先生，鹏华基金管理有限公司研究部总经理、鹏华动力增长基金基金经理、鹏华品牌传承混合基金基金经理。

阳先伟先生，鹏华基金管理有限公司固定收益部执行总经理，鹏华丰收债券基金基金经理、鹏华双债保利债券基金基金经理。

陈鹏先生，鹏华基金管理有限公司基金管理部副总经理，鹏华中国 50 混合基金基金经理。

6.上述人员之间均不存在近亲属关系。

## 二、基金托管人

### （一）基本情况

名称：中国建设银行股份有限公司（简称：中国建设银行）

住所：北京市西城区金融大街 25 号

办公地址：北京市西城区闹市口大街 1 号院 1 号楼

法定代表人：王洪章

成立时间：2004 年 09 月 17 日

组织形式：股份有限公司

注册资本：贰仟伍佰亿壹仟零玖拾柒万柒仟肆佰捌拾陆元整

存续期间：持续经营

基金托管资格批文及文号：中国证监会证监基字[1998]12 号

联系人：田 青

联系电话：(010)6759 5096

中国建设银行拥有悠久的经营历史，其前身“中国人民建设银行”于 1954 年成立，1996

年易名为“中国建设银行”。中国建设银行是中国四大商业银行之一。中国建设银行股份有限公司由原中国建设银行于2004年9月分立而成立，承继了原中国建设银行的商业银行业务及相关的资产和负债。中国建设银行(股票代码：939)于2005年10月27日在香港联合交易所主板上市，是中国四大商业银行中首家在海外公开上市的银行。2006年9月11日，中国建设银行又作为第一家H股公司晋身恒生指数。2007年9月25日中国建设银行A股在上海证券交易所上市并开始交易。A股发行后中国建设银行的已发行股份总数为：250,010,977,486股(包括240,417,319,880股H股及9,593,657,606股A股)。

截至2013年12月31日，中国建设银行资产总额153,632.10亿元，较上年增长9.95%；客户贷款和垫款总额85,900.57亿元，增长14.35%；客户存款总额122,230.37亿元，增长7.76%。营业收入5,086.08亿元，较上年增长10.39%，其中，利息净收入增长10.29%，净利息收益率(NIM)为2.74%；手续费及佣金净收入1,042.83亿元，增长11.52%，占营业收入比重为20.50%。成本费用开支得到有效控制，成本收入比为29.65%。实现利润总额2,798.06亿元，较上年增长11.28%；净利润2,151.22亿元，增长11.12%。资产质量保持稳定，不良贷款率0.99%，拨备覆盖率268.22%；资本充足率与核心一级资本充足率分别为13.34%和10.75%，保持同业领先。

中国建设银行在中国内地设有分支机构14,650个，服务于306.54万公司客户、2.91亿个人客户，与中国经济战略性行业的主导企业和大量高端客户保持密切合作关系；在香港、新加坡、法兰克福、约翰内斯堡、东京、大阪、首尔、纽约、胡志明市、悉尼、墨尔本、台北、卢森堡设有海外分行，拥有建行亚洲、建银国际、建行伦敦、建行俄罗斯、建行迪拜、建行欧洲、建信基金、建信租赁、建信信托、建信人寿等多家子公司。

2013年，本集团的出色业绩与良好表现受到市场与业界的充分认可，先后荣获国内外102项奖项，多项综合排名进一步提高，在英国《银行家》杂志“全球银行1000强排名”中位列第5，较上年上升2位；在美国《福布斯》杂志发布的“2013年度全球上市公司2000强排名”中，位列第2，较上年上升13位。此外，本集团还荣获了国内外重要机构授予的包括公司治理、中小企业服务、私人银行、现金管理、托管、投行、养老金、国际业务、电子商务和企业社会责任等领域的多个专项奖。

中国建设银行总行设投资托管业务部，下设综合处、基金市场处、证券保险资产市场处、理财信托股权市场处、QFII托管处、养老金托管处、清算处、核算处、监督稽核处等9个职能处室，在上海设有投资托管服务上海备份中心，共有员工220余人。自2007年起，托管部



连续聘请外部会计师事务所对托管业务进行内部控制审计，并已经成为常规化的内控工作手段。

## （二）主要人员情况

杨新丰，投资托管业务部总经理，曾就职于中国建设银行江苏省分行、广东省分行、中国建设银行总行会计部、营运管理部，长期从事计划财务、会计结算、营运管理等工作，具有丰富的客户服务和业务管理经验。

纪伟，投资托管业务部副总经理，曾就职于中国建设银行南通分行、中国建设银行总行计划财务部、信贷经营部、公司业务部，长期从事大客户的客户管理及服务工作，具有丰富的客户服务和业务管理经验。

张军红，投资托管业务部副总经理，曾就职于中国建设银行青岛分行、中国建设银行总行零售业务部、个人银行业务部、行长办公室，长期从事零售业务和个人存款业务管理等工作，具有丰富的客户服务和业务管理经验。

郑绍平，投资托管业务部副总经理，曾就职于中国建设银行总行投资部、委托代理部，长期从事客户服务、信贷业务管理等工作，具有丰富的客户服务和业务管理经验。

黄秀莲，投资托管业务部副总经理，曾就职于中国建设银行总行会计部，长期从事托管业务管理等工作，具有丰富的客户服务和业务管理经验。

## （三）基金托管业务经营情况

作为国内首批开办证券投资基金托管业务的商业银行，中国建设银行一直秉持“以客户为中心”的经营理念，不断加强风险管理和内部控制，严格履行托管人的各项职责，切实维护资产持有人的合法权益，为资产委托人提供高质量的托管服务。经过多年稳步发展，中国建设银行托管资产规模不断扩大，托管业务品种不断增加，已形成包括证券投资基金、社保基金、保险资金、基本养老个人账户、QFII、企业年金等产品在内的托管业务体系，是目前国内托管业务品种最齐全的商业银行之一。截至 2013 年 12 月 31 日，中国建设银行已托管 349 只证券投资基金。中国建设银行专业高效的托管服务能力和业务水平，赢得了业内的高度认同。中国建设银行自 2009 年至 2012 年连续四年被国际权威杂志《全球托管人》评为“中国最佳托管银行”；获和讯网的中国“最佳资产托管银行”奖；境内权威经济媒体《每日经济观察》的“最佳基金托管银行”奖；中央国债登记结算有限责任公司的“优秀托管机构”奖。

### 三、相关服务机构

#### (一) 基金份额销售机构

##### 1、直销机构

###### (1) 鹏华基金管理有限公司直销中心

办公地址：深圳市福田区福华三路 168 号深圳国际商会中心 43 层

电话：（0755）82021233

传真：（0755）82021155

联系人：吕奇志

###### (2) 鹏华基金管理有限公司北京分公司

办公地址：北京市西城区金融大街甲 9 号 502 室

电话：（010）88082426-178

传真：（010）88082018

联系人：李筠

###### (3) 鹏华基金管理有限公司上海分公司

办公地址：上海市浦东新区花园石桥路 33 号花旗银行大厦 801B 室

电话：（021）68876878

传真：（021）68876821

联系人：李化怡

###### (4) 鹏华基金管理有限公司武汉分公司

办公地址：武汉市江汉区建设大道 568 号新世界国贸大厦 I 座 4312 室

联系电话：（027）85557881

传真：（027）85557973

联系人：祁明兵

###### (5) 鹏华基金管理有限公司广州分公司

办公地址：广州市天河区珠江新城华夏路 10 号富力中心 24 楼 07 单元

联系电话：（020）38927993

传真：（020）38927990

联系人：周樱

## 2、银行代销机构

### (1) 中国建设银行股份有限公司

住所：北京市西城区金融大街 25 号

办公地址：北京市西城区闹市口大街 1 号院 1 号楼

邮政编码：100033

法定代表人：王洪章

联系人：王嘉朔

客户服务电话：95533

网址：[www.ccb.com](http://www.ccb.com)

### (2) 招商银行股份有限公司

注册（办公）地址：深圳市深南大道 7088 号招商银行大厦

法定代表人：傅育宁

电话：0755-83198888

传真：0755-83195049

联系人：邓炯鹏

客户服务电话：95555

网址：[www.cmbchina.com](http://www.cmbchina.com)

### (3) 交通银行股份有限公司

注册（办公）地址：上海市浦东新区银城中路 188 号

法定代表人：牛锡明

电话：021-58781234

传真：021-58408483

联系人：曹榕

客户服务电话：95559

网址：[www.bankcomm.com](http://www.bankcomm.com)

### (4) 北京银行股份有限公司

注册地址：北京市西城区金融大街甲 17 号首层

办公地址：北京市西城区金融大街丙 17 号

法定代表人：闫冰竹

联系人：谢小华

电话：010-66223587

传真：010-66226045

客户服务电话：95526

网站：www.bankofbeijing.com.cn

(5) 中信银行股份有限公司

地址：北京市东城区朝阳门北大街8号富华大厦C座

法定代表人：常振明

联系人：郭伟

客户服务电话：95558

网站：http://bank.ecitic.com

(6) 上海浦东发展银行股份有限公司

注册（办公）地址：上海市中山东一路12号

法定代表人：吉晓辉

客户服务热线：95528

联系人：唐苑

公司网站：www.spdb.com.cn

### 3、券商代销机构

(1) 中国银河证券股份有限公司

住所：北京市西城区金融大街35号国际企业大厦C座

注册地址：北京市西城区金融大街35号国际企业大厦C座

法定代表人：陈有安

客户服务电话：400-8888-888

联系电话：010-66568430

联系人：田薇

网址：www.chinastock.com.cn

(2) 海通证券股份有限公司

住所：上海广东路689号

办公地址：上海广东路689号

法定代表人：王开国

联系电话：021-23219275

联系人：李笑鸣

客户服务电话：95553

网址：www.htsec.com

(3) 国信证券股份有限公司

住所：深圳市罗湖区红岭中路 1012 号国信证券大厦 16-26 层

法定代表人：何如

联系电话：0755-82133066

传真：0755-82133952

联系人：齐晓燕

客户服务电话：95536

网址：www.guosen.com.cn

(4) 申银万国证券股份有限公司

住所：上海市常熟路 171 号

办公地址：上海市长乐路 989 号 40 楼

法定代表人：储晓明

联系电话：021-54047892

联系人：曹晔

客户服务电话：95523 或 4008895523

电话委托：021-962505

网址：www.sywg.com

(5) 华西证券有限责任公司

注册地址：四川省成都市陕西街 239 号

办公地址：深圳市深南大道 4001 号时代金融中心 18 楼

法定代表人：杨炯洋

联系人：李慧灵

联系电话：028-86137782

传真：028-86150615

客户服务咨询电话：400-8888-818

网址：[www.hx168.com.cn](http://www.hx168.com.cn)

(6) 长城证券有限责任公司

住所：深圳市福田区深南大道 6008 号特区报业大厦 14、16、17 层

办公地址：深圳市福田区深南大道 6008 号特区报业大厦 14、16、17 层

法定代表人：黄耀华

联系电话：0755-83516289

联系人：李春芳

网址：[www.cc168.com.cn](http://www.cc168.com.cn)

(7) 中国中投证券有限责任公司

注册地址：深圳市福田区益田路与福中路交界处荣超商务中心 A 栋第 18 层-21 层及第 04 层 01、02、03、05、11、12、13、15、16、18、19、20、21、22、23 单元

法定代表人：龙增来

联系人：刘毅

联系电话：0755-82023442

客户服务热线：400 600 8008、95532

网址：[www.china-invs.cn](http://www.china-invs.cn)

(8) 信达证券股份有限公司

注册地址：北京市西城区闹市口大街 9 号院 1 号楼信达金融中心

法定代表人：高冠江

联系人：唐静

联系电话：010-63080985

客服热线：400-800-8899

网址：[www.cindasc.com](http://www.cindasc.com)

(9) 安信证券股份有限公司

住所：深圳市福田区金田路 2222 号安联大厦 34 层、28 层 A02 单元

办公地址：深圳市福田区金田路 2222 号安联大厦 34 层、28 层 A02 单元

深圳市福田区深南大道 2008 号中国凤凰大厦 1 栋 9 层

法定代表人：牛冠兴

联系电话：0755-82825551

传真：0755-82558355

联系人：陈剑虹

客户服务电话：4008001001

网址：www.essence.com.cn

（10）广州证券有限责任公司

办公地址：广州市天河区珠江新城珠江西路5号广州国际金融中心19、20楼

邮政编码：510623

法定代表人：刘东

联系人：林洁茹

联系电话：020-88836655

公司总机：020-88836999

传真号码：020-88836654

客服热线：961303

网址：www.gzs.com.cn

（11）湘财证券股份有限公司

住所：湖南省长沙市天心区湘府中路198号标志商务中心A栋11层

办公地址：湖南省长沙市天心区湘府中路198号标志商务中心A栋11层

法定代表人：林俊波

联系电话：021-68634518

传真：021-68865680

联系人：钟康莺

客户服务电话：400-888-1551

网址：www.xcsc.com

（12）光大证券股份有限公司

住所：上海市静安区新闻路1508号

办公地址：上海市静安区新闻路1508号

法定代表人：薛峰

联系电话：021-22169081

传真：021-68817271

联系人：刘晨

客户服务电话：95525

公司网站：[www.ebscn.com](http://www.ebscn.com)

#### 4、第三方销售机构

##### (1) 深圳众禄基金销售有限公司

注册地址：深圳市罗湖区深南东路 5047 号发展银行大厦 25 楼 I、J 单元

法定代表人：薛峰

客服电话：4006-788-887

传真：0755-82080798

联系人：邓爱萍

网址：[www.zlfund.cn](http://www.zlfund.cn)、[www.jjmmw.com](http://www.jjmmw.com)

##### (2) 诺亚正行（上海）基金销售投资顾问有限公司

办公地址：上海市浦东新区银城中路 68 号时代金融中心 8 楼 801 室

法定代表人：汪静波

客服电话：400-821-5399

传真：021-38509777

联系人：何菁菁

网址：[www.noah-fund.com](http://www.noah-fund.com)

##### (3) 杭州数米基金销售有限公司

办公地址：浙江省杭州市滨江区江南大道 3588 号恒生大厦 12 楼

法定代表人：陈柏青

客服电话：4000-766-123

传真：0571-26698533

联系人：周嫵旻

网址：[www.fund123.cn](http://www.fund123.cn)

##### (4) 天相投资顾问有限公司

办公地址：北京市西城区金融街 5 号新盛大厦 B 座 4 层

法定代表人：林义相



客服电话：010-66045678

传真：010-66045527

联系人：林爽

网址：[www.txsec.com](http://www.txsec.com)

(5) 上海长量基金销售投资顾问有限公司

办公地址：上海市浦东新区浦东大道 555 号裕景国际 B 座 16 层

法定代表人：张跃伟

客服电话：400-089-1289

传真：021-58787698

联系人：刘琼

电话：021-58788678-8201

传真：021-58787698

客服电话：400-089-1289

公司网站：[www.erichfund.com](http://www.erichfund.com)

(6) 上海好买基金销售有限公司

办公地址：上海市浦东南路 1118 号鄂尔多斯大厦 903~906 室

住所：上海市虹口区场中路 685 弄 37 号 4 号楼 449 室

法定代表人：杨文斌

客服电话：400-700-9665

传真：021-50325989

联系人：陶怡

网址：[www.ehowbuy.com](http://www.ehowbuy.com)

(7) 北京展恒基金销售有限公司

办公地址：北京市顺义区后沙峪镇安富街 6 号

法定代表人：闫振杰

联系人：张晶晶

传真：(+86-10) 6202 0088 转 8802

客服电话：400 888 6661

网址：[www.myfund.com](http://www.myfund.com)

(8) 浙江同花顺基金销售有限公司

办公地址：浙江省杭州市文二西路一号元茂大厦 903

法定代表人：李晓涛

客服电话：(0571)56768888

传真：0571-88911818

联系人：蒋泽君

网址：www.10jqka.com.cn

(9) 上海天天基金销售有限公司

住所：上海市徐汇区龙田路 190 号 2 号楼 2 层

办公地址：上海市徐汇区龙田路 195 号 3C 座 10 楼

法定代表人：其实

联系人：高莉莉

联系电话：020-87599527

客服电话：4001818188

网址：www.1234567.com.cn

(10) 浙江金观诚财富管理有限公司

住所：拱墅区霞湾巷 239 号 8 号楼 4 楼 403 室

办公地址：杭州市教工路 18 号 EAC 欧美中心 A 座 D 区 8 层

法定代表人：陆彬彬

联系人：鲁盛

联系电话：0571-56028617

客服电话：4000680058

网址：www.jincheng-fund.com

(11) 和讯信息科技有限公司

住所：北京市朝阳区朝外大街 22 号泛利大厦 10 层

办公地址：北京市朝阳区朝外大街 22 号泛利大厦 10 层

法定代表人：王莉

联系人：王英俊

联系电话：021-68419822

客服电话：400-920-0022

网址：[licaike.hexun.com](http://licaike.hexun.com)

(12) 深圳市新兰德证券投资咨询有限公司

住所：深圳市福田区华强北路赛格科技园 4 栋 10 层 1006#

办公地址：深圳市福田区华强北路赛格科技园 4 栋 10 层 1006#

法定代表人：马令海

联系人：邓洁

联系电话：010-58321388-1105

客服电话：010-58325327

网址：[jrj.xinlande.com.cn](http://jrj.xinlande.com.cn)

(13) 宜信普泽投资顾问（北京）有限公司

住所：北京市朝阳区建国路 88 号 9 号楼 15 层 1809

办公地址：北京市朝阳区建国路 88 号 9 号楼 15 层 1809

法定代表人：唐宁

联系人：王巨明

联系电话：010-52855650

客服电话：400-6099-500

网址：[www.yixinfund.com](http://www.yixinfund.com)

(14) 泛华普益基金销售有限公司

住所：四川省成都市成华区建设路 9 号高地中心 1101 室

办公地址：四川省成都市成华区建设路 9 号高地中心 1101 室

法定代表人：于海锋

联系人：黄飏

联系电话：028-84252471

客服电话：400-8878-566

网址：[www.pyfund.cn](http://www.pyfund.cn)

(15) 中期时代基金销售（北京）有限公司

住所：北京市朝阳区建国门外光华路 14 号 1 幢 11 层 1103 号

办公地址：北京市朝阳区建国门外光华路 16 号 1 幢 11 层

法定代表人：路瑶

联系人：侯英建

联系电话：010-59539888

客服电话：400-8888-160

网址：[www.cifcofund.com](http://www.cifcofund.com)

(16) 万银财富（北京）基金销售有限公司

住所：北京朝阳区北四环中路 27 号盘古大观 3201

办公地址：北京朝阳区北四环中路 27 号盘古大观 3201

法定代表人：李招弟

联系人：毛怀营

联系电话：010-59393923

客服电话：400-808-0069

网址：[www.wy-fund.com](http://www.wy-fund.com)

(17) 深圳腾元基金销售有限公司

住所：深圳市福田区福华三路卓越世纪中心 1 号楼 1806-1810

办公地址：深圳市福田区福华三路卓越世纪中心 1 号楼 1806-1810

法定代表人：卓紘磊

联系人：王妮萍

联系电话：0755-33376853

客服电话：4006-877-899

网址：[www.dowinfund.com](http://www.dowinfund.com)

(18) 北京增财基金销售有限公司

住所：北京市西城区南礼士路 66 号建威大厦 1208 室

办公地址：北京市西城区南礼士路 66 号建威大厦 1208 室

法定代表人：王昌庆

联系人：罗细安

联系电话：010-67000988

客服电话：400-001-8811

网址：[www.zcvc.com.cn](http://www.zcvc.com.cn)

(19) 北京恒天明泽基金销售有限公司

住所：北京市北京经济技术开发区宏达北路 10 号 5 层 5122 室

办公地址：北京市北京经济技术开发区宏达北路 10 号 5 层 5122 室

法定代表人：黄永伟

联系人：侯仁凤

联系电话：010-57756068

客服电话：400-786-8868

网址： www.chtfund.com

基金管理人可根据有关法律法规要求，根据实情，选择其他符合要求的机构销售本基金或变更上述销售机构，并及时公告。

## （二）注册登记机构

名称：鹏华基金管理有限公司

注册地址：深圳市福田区福华三路 168 号深圳国际商会中心 43 层

办公地址：深圳市福田区福华三路 168 号深圳国际商会中心 43 层

法定代表人：何如

联系人：潘艳梅

联系电话：0755-82021109

传真：0755-82021156

## （三）律师事务所

名称：北京市竞天公诚律师事务所

住所：北京市朝阳区建国路 77 号华贸中心 3 号写字楼 34 层

负责人：赵洋

办公地址：北京市朝阳区建国路 77 号华贸中心 3 号写字楼 34 层

联系电话：（010） 58091000；（0755） 23982200

传真：（010） 58091100；（0755） 23982211

联系人：黄亮

经办律师：孔雨泉、黄亮

## （四）会计师事务所

名称：普华永道中天会计师事务所（特殊普通合伙）

住所：上海市浦东新区陆家嘴环路 1318 号星展银行大厦 6 楼

办公地址：上海市湖滨路 202 号普华永道中心 11 楼

法定代表人：杨绍信

联系电话：（021）23238888

经办注册会计师：单峰、魏佳亮

联系人：魏佳亮

#### 四、基金的名称

鹏华实业债纯债债券型证券投资基金（基金简称：鹏华实业债纯债债券；基金代码：000053）

#### 五、基金的运作方式与类型

契约型开放式，债券型证券投资基金。

#### 六、基金的投资目标

在合理控制信用风险、保持适当流动性的基础上，以实业债为主要投资标的，力争取得超越基金业绩比较基准的收益。

#### 七、基金的投资方向

本基金的投资范围主要为具有良好流动性的固定收益类品种，包括国债、金融债、企业债、公司债、央行票据、地方政府债、中期票据、短期融资券、可转换债券（含分离交易可转债）、中小企业私募债、资产支持证券、次级债、债券回购、银行存款等。本基金不直接从二级市场买入股票、权证等权益类金融工具，也不参与一级市场新股申购、股票增发，因所持可转换公司债券转股形成的股票、因投资于分离交易可转债而产生的权证，在其可上市交易后不超过 10 个交易日的时间内卖出。

如法律法规或监管机构以后允许基金投资的其他品种，基金管理人在履行适当程序后，可以将其纳入投资范围。

基金的投资组合比例为：本基金对债券等固定收益类品种的投资比例不低于基金资产的

80%；对实业债的投资比例不低于固定收益类资产的 80%；现金或到期日在一年以内的政府债券的投资比例不低于基金资产净值的 5%。

本基金所指实业债是指实体经济领域的企业发行的债券，包括这类企业所发行的公司债、企业债、中期票据、短期融资券等。

如法律法规或中国证监会变更投资品种的投资比例限制，基金管理人在履行适当程序后，可以调整上述投资品种的投资比例。

## 八、基金的投资策略

### （一）投资策略

#### 1、资产配置策略

在资产配置方面，本基金通过对宏观经济形势、经济周期所处阶段、利率曲线变化趋势和信用利差变化趋势的重点分析，比较未来一定时间内不同债券品种和债券市场的相对预期收益率，在基金规定的投资比例范围内对不同久期、信用特征的券种进行动态调整。

#### 2、债券投资策略

本基金在债券投资中以实业债投资为主，一般情况下，在债券类投资产品中，实业债的收益率要高于国债、央行票据等其他债券的收益率。投资实业债是通过主动承担适度的信用风险来获取较高的收益，所以在个券的选择当中特别重视信用风险的评估和防范。

本基金将主要采取久期策略，同时辅之以信用策略、收益率曲线策略、收益率利差策略、息差策略、债券选择策略等积极投资策略，在合理控制信用风险、保持适当流动性的基础上，以实业债为主要投资标的，力争取得超越基金业绩比较基准的收益。

##### （1）久期策略

本基金将通过自上而下的组合久期管理策略，以实现组合利率风险的有效控制。基金管理人将根据对宏观经济周期所处阶段及其他相关因素的研判调整组合久期。如果预期利率下降，本基金将增加组合的久期，以较多地获得债券价格上升带来的收益；反之，如果预期利率上升，本基金将缩短组合的久期，以减小债券价格下降带来的风险。

##### （2）信用策略

本基金通过主动承担适度的信用风险来获取信用溢价，主要关注信用债收益率受信用利差曲线变动趋势和信用变化两方面影响，相应地采用以下两种投资策略：

1) 信用利差曲线变化策略：首先分析经济周期和相关市场变化情况，其次分析标的债券市场容量、结构、流动性等变化趋势，最后综合分析信用利差曲线整体及分行业走势，确定本基金信用债分行业投资比例。

2) 信用变化策略：信用债信用等级发生变化后，本基金将采用最新信用级别所对应的信用利差曲线对债券进行重新定价。

本基金将根据内、外部信用评级结果，结合对类似债券信用利差的分析以及对未来信用利差走势的判断，选择信用利差被高估、未来信用利差可能下降的信用债进行投资。

### (3) 收益率曲线策略

收益率曲线的形状变化是判断市场整体走向的依据之一，本基金将据此调整组合长、中、短期债券的搭配。本基金将通过对收益率曲线变化的预测，适时采用子弹式、杠铃或梯形策略构造组合，并进行动态调整。

### (4) 骑乘策略

本基金将采用骑乘策略增强组合的持有期收益。这一策略即通过对收益率曲线的分析，在可选的目标久期区间买入期限位于收益率曲线较陡峭处右侧的债券。在收益率曲线不变动的情况下，随着其剩余期限的衰减，债券收益率将沿着陡峭的收益率曲线有较大幅度的下滑，从而获得较高的资本收益；即使收益率曲线上升或进一步变陡，这一策略也能够提供更多的安全边际。

### (5) 息差策略

本基金将利用回购利率低于债券收益率的情形，通过正回购将所获得的资金投资于债券，利用杠杆放大债券投资的收益。

### (6) 债券选择策略

根据单个债券到期收益率相对于市场收益率曲线的偏离程度，结合信用等级、流动性、选择权条款、税赋特点等因素，确定其投资价值，选择定价合理或价值被低估的债券进行投资。

### (7) 资产支持证券等品种投资策略

资产支持证券包括资产抵押贷款支持证券（ABS）、住房抵押贷款支持证券（MBS）等，其定价受多种因素影响，包括市场利率、发行条款、支持资产的构成及质量、提前偿还率等。

### (8) 中小企业私募债券

中小企业私募债券是在中国境内以非公开方式发行和转让，约定在一定期限还本付息的公司债券。本基金将深入研究发行人资信及公司运营情况，合理合规合格地进行中小企业私



募债券投资。本基金在投资过程中密切监控债券信用等级或发行人信用等级变化情况，尽力规避可能存在的债券违约，并获取超额收益。

本基金投资中小企业私募债券，基金管理人将根据审慎原则，制定严格的投资决策流程、风险控制制度和信用风险、流动性风险处置预案，并经董事会批准，以防范信用风险、流动性风险等各种风险。

## （二）投资决策依据及程序

### 1、投资决策依据

- （1）有关法律、法规和基金合同的有关规定。
- （2）经济运行态势和证券市场走势。
- （3）投资对象的风险收益配比。

### 2、投资决策程序

（1）投资决策委员会：确定本基金总体资产配置和投资策略。投资决策委员会定期召开会议，如需做出及时重大决策或基金经理小组提议，可临时召开投资决策委员会会议。

（2）基金经理（或管理小组）：设计和调整投资组合。设计和调整投资组合需要考虑的基本因素包括：每日基金申购和赎回净现金流量；基金合同的投资限制和比例限制；研究员的投资建议；基金经理的独立判断；绩效与风险评估小组的建议等。

（3）集中交易室：基金经理向集中交易室下达投资指令，集中交易室经理收到投资指令后分发给交易员，交易员收到基金投资指令后准确执行。

（4）绩效与风险评估小组：对基金投资组合进行评估，向基金经理（或管理小组）提出调整建议。

（5）监察稽核部：对投资流程等进行合法合规审核、监督和检查。

（6）本基金管理人在确保基金份额持有人利益的前提下有权根据市场环境变化和实际需要调整上述投资决策程序，并予以公告。

## 九、基金的业绩比较基准

中债企业债总指数×80%+ 中债国债总指数×20%

中债企业债总指数、中债国债总指数是由中央国债登记结算有限责任公司（简称“中债公司”）编制的、分别反映企业债和国债市场整体价格和投资回报情况的指数。其中，中债

国债总指数样本券包括在银行间债券市场、柜台以及上海证券交易所流通交易的所有记帐式国债；中债企业债总指数样本券包括在银行间债券市场、柜台以及上海证券交易所流通交易的所有中央企业债和地方企业债。该两个指数具有广泛的市场代表性，能够分别反映我国国债、企业债市场的总体走势。

## 十、基金的风险收益特征

本基金属于债券型基金，其预期的收益与风险低于股票型基金、混合型基金，高于货币市场基金，为证券投资基金中具有中低风险收益特征的品种。

## 十一、基金的投资组合报告（未经审计）

本基金管理人的董事会及董事保证本报告所载资料不存在虚假记载、误导性陈述或重大遗漏，并对其内容的真实性、准确性和完整性承担个别及连带责任。

本基金的托管人中国建设银行股份有限公司根据本基金合同规定，已于2014年4月17日复核了本报告中的财务指标、净值表现和投资组合报告等内容，保证复核内容不存在虚假记载、误导性陈述或者重大遗漏。

本报告中所列财务数据截至2014年3月31日（未经审计）。

### 1、截至2014年3月31日基金资产组合情况

序号	项目	金额（元）	占基金总资产的比例（%）
1	权益投资	-	-
	其中：股票	-	-
2	固定收益投资	575,501,193.59	92.81
	其中：债券	575,501,193.59	92.81
	资产支持证券	-	-
3	贵金属投资	-	-
4	金融衍生品投资	-	-
5	买入返售金融资产	-	-
	其中：买断式回购的买入返售金融资产	-	-
6	银行存款和结算备付金合计	24,713,254.02	3.99
7	其他资产	19,899,391.52	3.21

8	合计	620, 113, 839. 13	100. 00
---	----	-------------------	---------

2、截至 2014 年 3 月 31 日按行业分类的股票投资组合

本基金截至 2014 年 3 月 31 日未持有股票。

3、截至 2014 年 3 月 31 日按公允价值占基金资产净值比例大小排序的前十名股票投资  
 明细

本基金截至 2014 年 3 月 31 日未持有股票。

4、截至 2014 年 3 月 31 日按债券品种分类的债券投资组合

序号	债券品种	公允价值（元）	占基金资产净值比例（%）
1	国家债券	-	-
2	央行票据	-	-
3	金融债券	-	-
	其中：政策性金融债	-	-
4	企业债券	439, 952, 277. 39	123. 39
5	企业短期融资券	-	-
6	中期票据	107, 718, 000. 00	30. 21
7	可转债	27, 830, 916. 20	7. 81
8	其他	-	-
9	合计	575, 501, 193. 59	161. 40

5、截至 2014 年 3 月 31 日按公允价值占基金资产净值比例大小排名的前五名债券投资明细

序号	债券代码	债券名称	数量（张）	公允价值（元）	占基金资产净值比例（%）
1	124311	13 弘湘资	1, 289, 870	123, 311, 572. 00	34. 58
2	124252	13 邯交通	500, 000	49, 500, 000. 00	13. 88
3	1382307	13 南山集 MTN1	500, 000	49, 160, 000. 00	13. 79
4	124330	13 龙工贸	500, 000	47, 015, 000. 00	13. 19
5	122665	12 镇交投	300, 000	29, 565, 000. 00	8. 29

6、截至 2014 年 3 月 31 日按公允价值占基金资产净值比例大小排名的前十名资产支持证券投资  
 明细

本基金截至 2014 年 3 月 31 日未持有资产支持证券。

7、截至 2014 年 3 月 31 日按公允价值占基金资产净值比例大小排序的前五名贵金属投资明  
 细

本基金截至 2014 年 3 月 31 日未持有贵金属。

8、截至 2014 年 3 月 31 日按公允价值占基金资产净值比例大小排名的前五名权证投资明  
 细

本基金截至 2014 年 3 月 31 日未持有权证。

## 9、报告期末本基金投资的国债期货交易情况说明

### (1) 本期国债期货投资政策

本基金基金合同的投资范围尚未包含国债期货投资。

### (2) 报告期末本基金投资的国债期货持仓和损益明细

本基金基金合同的投资范围尚未包含国债期货投资。

### (3) 本期国债期货投资评价

本基金基金合同的投资范围尚未包含国债期货投资。

## 10、投资组合报告附注

(1) 本基金投资的前十名证券中本期没有发行主体被监管部门立案调查的、或在报告编制日前一年内受到公开谴责、处罚的证券。

(2) 本基金投资的前十名股票没有超出基金合同规定的备选股票库。

### (3) 其他资产构成

序号	名称	金额(元)
1	存出保证金	12,975.03
2	应收证券清算款	894,066.30
3	应收股利	-
4	应收利息	18,986,794.43
5	应收申购款	5,555.76
6	其他应收款	-
7	待摊费用	-
8	其他	-
9	合计	19,899,391.52

### (4) 截至2014年3月31日持有的处于转股期的可转换债券明细

序号	债券代码	债券名称	公允价值(元)	占基金资产净值比例(%)
1	113002	工行转债	12,719,646.20	3.57

### (5) 截至2014年3月31日前十名股票中存在流通受限情况的说明

本基金截至2014年3月31日未持有股票。

### (6) 投资组合报告附注的其他文字描述部分

由于四舍五入的原因，投资组合报告中数字分项之和与合计项之间可能存在尾差。

## 十二、 基金的业绩

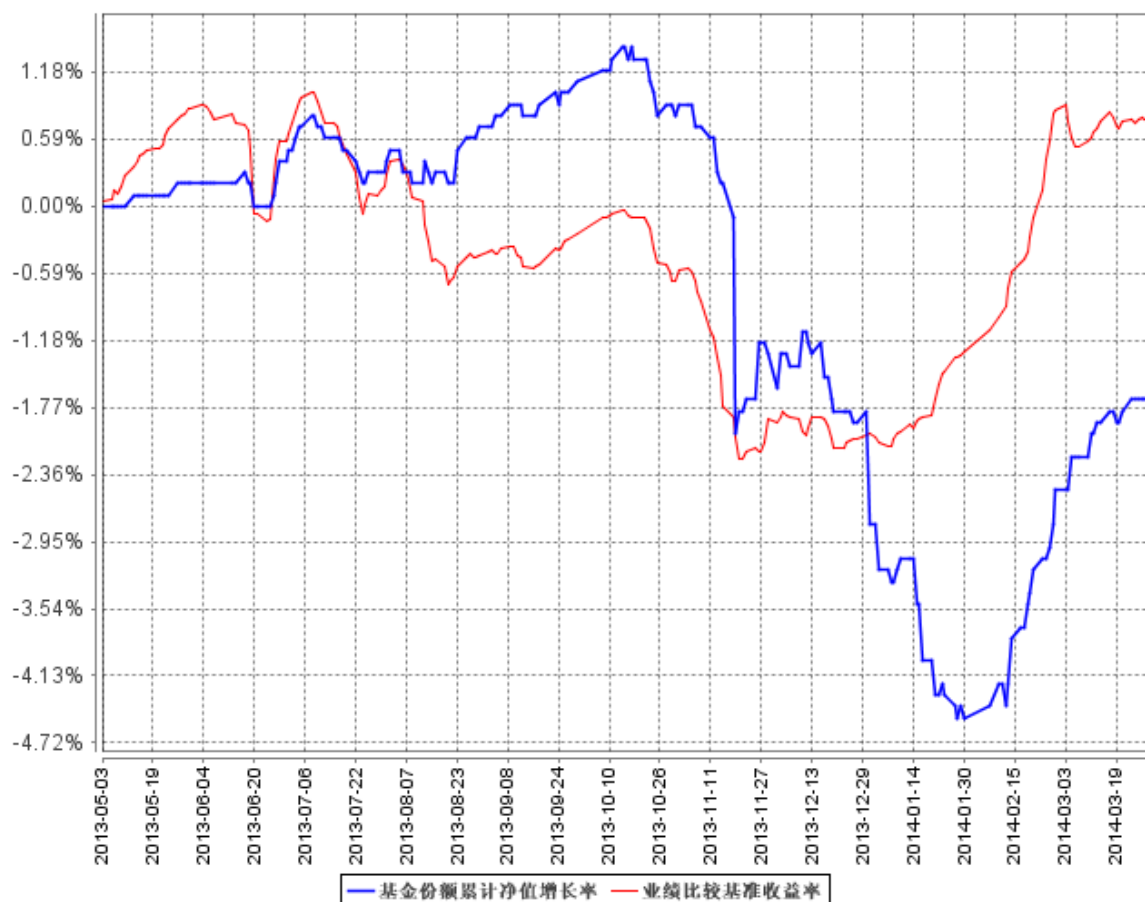
基金管理人承诺以诚实信用、勤勉尽责的原则管理和运用基金财产，但不保证基金一定盈利，也不保证最低收益。基金的过往业绩并不代表其未来表现。投资有风险，投资人在做出投资决策前应仔细阅读本基金的招募说明书。

1、本基金基金合同生效以来的投资业绩与同期基准的比较如下表所示（本报告中所列财务数据未经审计）：

	净值增长率 1	净值增长率标准差 2	业绩比较基准收益率 3	业绩比较基准收益率标准差 4	1-3	2-4
2013年5月3日至 2013年12月31日	-2.80%	0.20%	-2.00%	0.10%	-0.80%	0.10%
2014年1月1日至 2014年3月31日	1.13%	0.17%	2.85%	0.08%	-1.72%	0.09%
自基金合同生效日至 2014年3月31日	-1.70%	0.19%	0.78%	0.10%	-2.48%	0.09%

2、基金合同生效以来基金份额净值的变动情况，并与同期业绩比较基准的变动进行比较：

基金份额累计净值增长率与同期业绩比较基准收益率的历史走势对比图



注 1：业绩比较基准=中债企业债总指数×80%+中债国债总指数×20%。

注 2：本基金基金合同于 2013 年 5 月 3 日生效。

注 3：基金业绩截止日为 2014 年 3 月 31 日。

### 十三、 基金的费用与税收

#### (一) 基金费用的种类

- 1、基金管理人的管理费；
- 2、基金托管人的托管费；
- 3、《基金合同》生效后与基金相关的信息披露费用；
- 4、《基金合同》生效后与基金相关的会计师费、律师费和诉讼费；
- 5、基金份额持有人大会费用；
- 6、基金的证券交易费用；
- 7、基金的银行汇划费用；

- 8、证券账户开户费用、银行账户维护费用；
- 9、按照国家有关规定和《基金合同》约定，可以在基金财产中列支的其他费用。

## （二）基金费用计提方法、计提标准和支付方式

### 1、基金管理人的管理费

本基金的管理费按前一日基金资产净值的 0.6% 年费率计提。管理费的计算方法如下：

$$H = E \times 0.6\% \div \text{当年天数}$$

H 为每日应计提的基金管理费

E 为前一日的基金资产净值

基金管理费每日计算，逐日累计至每月月末，按月支付，基金托管人于次月前 5 个工作日内从基金财产中一次性支付给基金管理人。若遇法定节假日、公休假等，支付日期顺延。

### 2、基金托管人的托管费

本基金的托管费按前一日基金资产净值的 0.2% 的年费率计提。托管费的计算方法如下：

$$H = E \times 0.2\% \div \text{当年天数}$$

H 为每日应计提的基金托管费

E 为前一日的基金资产净值

基金托管费每日计算，逐日累计至每月月末，按月支付，基金托管人于次月前 5 个工作日内从基金财产中一次性支取。若遇法定节假日、公休日等，支付日期顺延。

上述“一、基金费用的种类中第 3—8 项费用”，根据有关法规及相应协议规定，按费用实际支出金额列入当期费用，由基金托管人从基金财产中支付。

## （三）不列入基金费用的项目

下列费用不列入基金费用：

- 1、基金管理人和基金托管人因未履行或未完全履行义务导致的费用支出或基金财产的损失；
- 2、基金管理人和基金托管人处理与基金运作无关的事项发生的费用；
- 3、《基金合同》生效前的相关费用；
- 4、其他根据相关法律法规及中国证监会的有关规定不得列入基金费用的项目。

## （四）与基金销售有关的费用

### 1、申购费

本基金对通过直销柜台申购的养老金客户与除此之外的其他投资人实施差别的申购费

率。

养老金客户指基本养老保险与依法成立的养老计划筹集的资金及其投资运营收益形成的补充养老基金等，包括全国社会保障基金、可以投资基金的地方社会保障基金、企业年金单一计划以及集合计划。如将来出现经养老基金监管部门认可的新的养老基金类型，基金管理人可在招募说明书更新时或发布临时公告将其纳入养老金客户范围，并按规定向中国证监会备案。非养老金客户指除养老金客户外的其他投资人。

通过基金管理人的直销柜台申购本基金基金份额的养老金客户适用下表特定申购费率，其他投资人申购本基金基金份额的适用下表一般申购费率：

申购金额 M (元)	一般申购费率	特定申购费率
M < 100 万	0.8%	0.32%
100 万 ≤ M < 500 万	0.4%	0.12%
M ≥ 500 万	每笔 1000 元	每笔 1000 元

本基金的申购费用应在投资人申购基金份额时收取。投资人在一天之内如果有多笔申购，适用费率按单笔分别计算。

申购费用由投资人承担，不列入基金财产，主要用于本基金的市场推广、销售、登记等各项费用。

## 2、赎回费

本基金的赎回费率如下表所示：

持有年限 (Y)	赎回费率
Y < 1 年	0.5%
1 年 ≤ Y < 2 年	0.25%
Y ≥ 2 年	0

赎回费用由赎回基金份额的基金份额持有人承担，在基金份额持有人赎回基金份额时收取。赎回费总额的 25% 归入基金财产，其余用于支付登记费和其他必要的手续费。

3、基金管理人可以在基金合同约定的范围内调整费率或收费方式，并最迟应于新的费率或收费方式实施日前依照《信息披露办法》的有关规定在指定媒体上公告。

4、基金管理人可以在不违反法律法规规定及基金合同约定的情形下根据市场情况制定基金促销计划，针对以特定交易方式（如网上交易、电话交易等）等进行基金交易的投资人定期或不定期地开展基金促销活动。在基金促销活动期间，按相关监管部门要求履行必要手



续后，基金管理人可以适当调低基金申购费率和基金赎回费率。

#### （五）基金税收

本基金运作过程中涉及的各项纳税主体，其纳税义务按国家税收法律、法规执行。

### 十四、 对招募说明书更新部分的说明

本基金管理人根据《中华人民共和国证券投资基金法》、《证券投资基金运作管理办法》、《证券投资基金销售管理办法》、《证券投资基金信息披露管理办法》及其它有关法律法规的规定，结合本基金管理人对本基金实施的投资管理活动，对本基金管理人原公告的本基金招募说明书进行了更新，主要更新的内容如下：

- 1、在“重要提示”部分明确了更新招募说明书内容的截止日期和财务数据的截止日期。
- 2、对“三、基金管理人”部分内容进行了更新。
- 3、对“四、基金托管人”部分内容进行了更新。
- 4、对“五、相关服务机构”内容进行了更新。
- 5、对“八、基金的投资”部分内容进行了更新。
- 6、对“九、基金的业绩”内容进行了更新。
- 7、对“二十、对基金份额持有人的服务”内容进行了更新。
- 8、对“二十一、其他应披露事项”内容进行了更新。

鹏华基金管理有限公司

2014年6月14日