

# 工银瑞信金融地产行业股票型证券投资基金 2014年第2季度报告

2014年6月30日

基金管理人：工银瑞信基金管理有限公司

基金托管人：兴业银行股份有限公司

报告送出日期：二〇一四年七月十七日

## § 1 重要提示

基金管理人的董事会及董事保证本报告所载资料不存在虚假记载、误导性陈述或重大遗漏，并对其内容的真实性、准确性和完整性承担个别及连带责任。

基金托管人兴业银行股份有限公司根据本基金合同规定，于 2014 年 7 月 14 日复核了本报告中的财务指标、净值表现和投资组合报告等内容，保证复核内容不存在虚假记载、误导性陈述或者重大遗漏。

基金管理人承诺以诚实信用、勤勉尽责的原则管理和运用基金资产，但不保证基金一定盈利。

基金的过往业绩并不代表其未来表现。投资有风险，投资者在作出投资决策前应仔细阅读本基金的招募说明书。

本报告中财务资料未经审计。

本报告期自 2014 年 4 月 1 日起至 6 月 30 日止。

## § 2 基金产品概况

基金简称	工银金融地产股票
交易代码	000251
基金运作方式	契约型开放式
基金合同生效日	2013 年 8 月 26 日
报告期末基金份额总额	181,323,757.83 份
投资目标	通过分析金融地产行业的商业模式与利润区，深入挖掘金融地产行业内治理结构与成长潜力良好、具有行业领先优势的上市公司进行投资，在控制投资风险的同时，力争通过主动管理实现超越业绩基准的收益。
投资策略	本基金的资产配置策略主要是通过对宏观经济周期运行规律的研究，基于定量与定性相结合的宏观及市场分析，确定组合中股票、债券、货币市场工具及其他金融工具的比例，规避系统性风险。
业绩比较基准	80%×沪深 300 金融地产行业指数收益率+20%×上证国债指数收益率
风险收益特征	本基金是股票型基金，其预期收益及风险水平高于货币市场基金、债券型基金与混合型基金，属于风险水平较高的基金。本基金主要投资于金融地产行业股票，其风险高于全市场范围内投资的股票型基金。根据《工银瑞信基金管理公司基金风险等级评价体系》，本基金的风险评级为中高风险。
基金管理人	工银瑞信基金管理有限公司

基金托管人	兴业银行股份有限公司
-------	------------

### § 3 主要财务指标和基金净值表现

#### 3.1 主要财务指标

单位：人民币元

主要财务指标	报告期（2014 年 4 月 1 日 — 2014 年 6 月 30 日）
1. 本期已实现收益	5,996,269.81
2. 本期利润	9,764,850.15
3. 加权平均基金份额本期利润	0.0531
4. 期末基金资产净值	216,466,480.60
5. 期末基金份额净值	1.194

注：（1）上述基金业绩指标不包括持有人认购或交易基金的各项费用，计入费用后实际收益水平要低于所列数字。

（2）本期已实现收益指基金本期利息收入、投资收益、其他收入（不含公允价值变动收益）扣除相关费用后的余额；本期利润为本期已实现收益加上本期公允价值变动收益。

（3）所列数据截止到 2014 年 6 月 30 日。

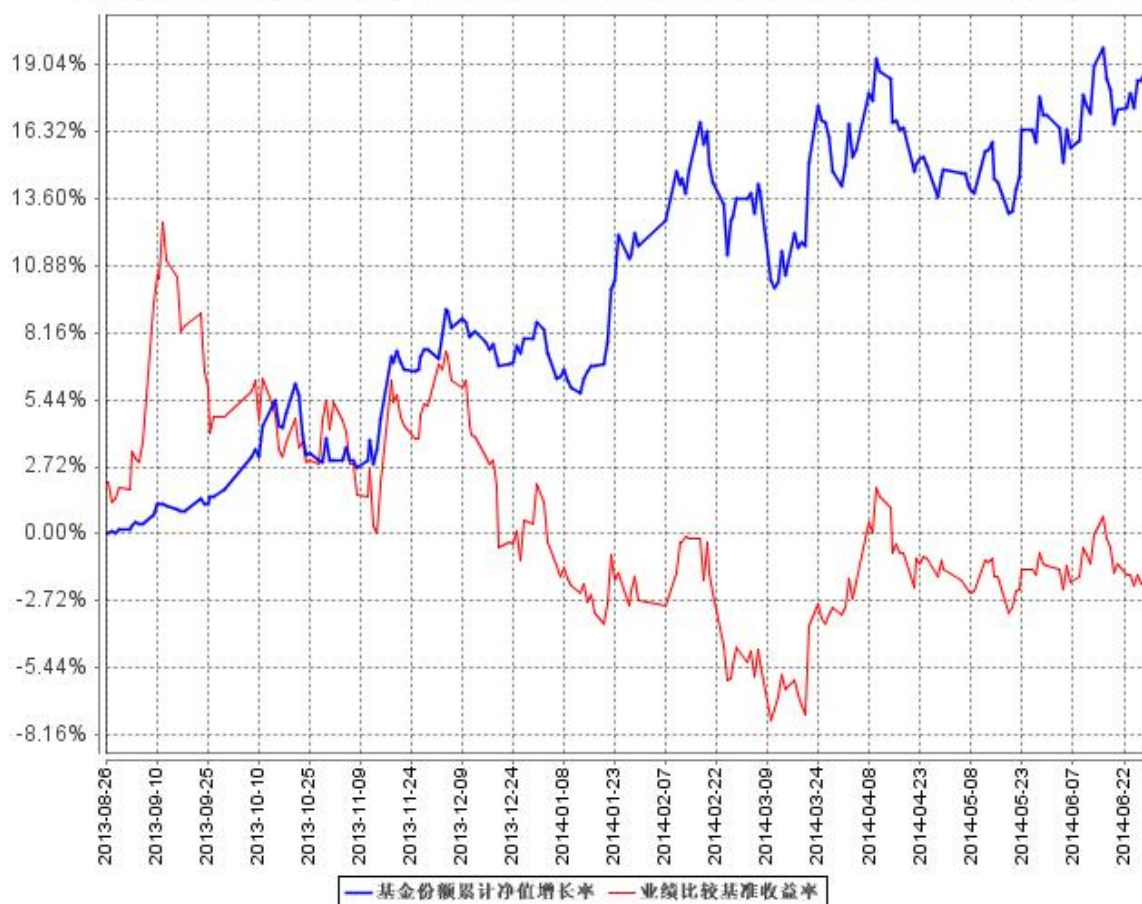
#### 3.2 基金净值表现

##### 3.2.1 本报告期基金份额净值增长率及其与同期业绩比较基准收益率的比较

阶段	净值增长率 ①	净值增长率 标准差②	业绩比较基 准收益率③	业绩比较基准 收益率标准差 ④	①—③	②—④
过去三个月	4.65%	0.84%	1.83%	0.78%	2.82%	0.06%

### 3.2.2 自基金合同生效以来基金累计净值增长率变动及其与同期业绩比较基准收益率变动的比较

基金份额累计净值增长率与同期业绩比较基准收益率的历史走势对比图



注：1、本基金基金合同于 2013 年 8 月 26 日生效，截至报告期末，本基金基金合同生效不满一年。  
2、按基金合同规定，本基金建仓期为 6 个月。截至报告期末，本基金的各项投资比例符合基金合同关于投资范围及投资限制的规定：股票资产占基金资产的比例不低于 60%，债券等固定收益类资产占基金资产的比例为 5%-40%。其中，本基金投资于金融地产行业内的股票资产占非现金基金资产的比例不低于 80%，任何交易日日终在扣除股指期货合约需缴纳的交易保证金后，现金或者到期日在一年以内的政府债券不低于基金资产净值的 5%。

### 3.3 其他指标

无。

## § 4 管理人报告

### 4.1 基金经理（或基金经理小组）简介

姓名	职务	任本基金的基金经理期限		证券从业年限	说明
		任职日期	离任日期		

鄢耀	本基金的基金经理	2013 年 8 月 26 日	-	7	先后在德勤华永会计师事务所有限公司担任高级审计员，中国国际金融有限公司担任分析员；2010 年加入工银瑞信，曾任研究部研究员。2013 年 8 月 26 日至今，担任工银瑞信金融地产行业股票型基金基金经理；2014 年 1 月 20 日至今，担任工银添福债券基金基金经理；2014 年 1 月 20 日至今，担任工银月月薪定期支付债券基金基金经理。
王君正	本基金的基金经理	2013 年 8 月 26 日	-	6	曾任泰达宏利基金管理有限公司研究员；2011 年加入工银瑞信，曾任研究部研究员。2013 年 8 月 26 日至今，担任工银瑞信金融地产行业股票型基金基金经理。

## 4.2 管理人对报告期内本基金运作遵规守信情况的说明

本报告期内，本基金管理人严格按照《证券投资基金法》等有关法律法规及基金合同、招募说明书等有关基金法律文件的规定，依照诚实信用、勤勉尽责的原则管理和运用基金资产，在控制风险的基础上，为基金份额持有人谋求最大利益，无损害基金份额持有人利益的行为。

## 4.3 公平交易专项说明

### 4.3.1 公平交易制度的执行情况

为了公平对待各类投资人，保护各类投资人利益，避免出现不正当关联交易、利益输送等违法违规行为，公司根据《证券投资基金法》、《基金管理公司特定客户资产管理业务试点办法》、《证券投资基金管理公司公平交易制度指导意见》等法律法规和公司内部规章，拟定了《公平交易管理办法》、《异常交易管理办法》，对公司管理的各类资产的公平对待做了明确具体的规定，并规定对买卖股票、债券时候的价格和市场价格差距较大，可能存在操纵股价、利益输送等违法违规情况进行监控。本报告期，按照时间优先、价格优先的原则，本公司对满足限价条件且对同

一证券有相同交易需求的基金等投资组合，均采用了系统中的公平交易模块进行操作，实现了公平交易；未出现清算不到位的情况，且本基金及本基金与本基金管理人管理的其他投资组合之间未发生法律法规禁止的反向交易及交叉交易。

#### 4.3.2 异常交易行为的专项说明

本基金本报告期内未出现异常交易的情况。本报告期内，本公司所有投资组合参与的交易所公开竞价同日反向交易成交较少的单边交易量未超过该证券当日成交量的 5%。

### 4.4 报告期内基金的投资策略和业绩表现说明

#### 4.4.1 报告期内基金投资策略和运作分析

2 季度稳增长政策逐步出台，货币政策转向宽松，金融地产行业股票表现较 1 季度要好，我们增加了传统金融地产行业股票的配置，取得了较好的效果。但整个地产的销售和投资仍未见底，宏观经济复苏根基尚不牢固，难以形成趋势性机会，操作上主要是在市场对宏观经济和货币政策预期变化中在金融地产业子版块中进行波段操作。

#### 4.4.2 报告期内基金的业绩表现

本报告期本基金净值增长率为 4.65%，业绩比较基准收益率为 1.83%。

### 4.5 管理人对宏观经济、证券市场及行业走势的简要展望

5、6 月份的经济数据显示经济有企稳的迹象，但我们分析宏观经济下半年还是有下行的压力，目前地产销售、投资仍未见底，货币政策应继续维持宽松，并有进一步宽松的空间，在投资上，金融地产行业中目前相对看好基本面有一定相对优势的保险，并等待超配地产、银行的时机。

## § 5 投资组合报告

### 5.1 报告期末基金资产组合情况

序号	项目	金额（元）	占基金总资产的比例（%）
1	权益投资	189,811,046.31	87.11
	其中：股票	189,811,046.31	87.11
2	固定收益投资	15,556,375.00	7.14
	其中：债券	15,556,375.00	7.14
	资产支持证券	-	-
3	贵金属投资	-	-
4	金融衍生品投资	-	-
5	买入返售金融资产	-	-

	其中：买断式回购的买入返售金融资产	-	-
6	银行存款和结算备付金合计	8,180,522.03	3.75
7	其他资产	4,349,424.67	2.00
8	合计	217,897,368.01	100.00

注：由于四舍五入的原因金额占基金总资产的比例分项之和与合计可能有尾差。

## 5.2 报告期末按行业分类的股票投资组合

代码	行业类别	公允价值（元）	占基金资产净值比例（%）
A	农、林、牧、渔业	-	-
B	采矿业	-	-
C	制造业	13,628,549.34	6.30
D	电力、热力、燃气及水生产和供应业	-	-
E	建筑业	5,068,140.22	2.34
F	批发和零售业	-	-
G	交通运输、仓储和邮政业	-	-
H	住宿和餐饮业	-	-
I	信息传输、软件和信息技术服务业	6,996,496.43	3.23
J	金融业	139,620,683.73	64.50
K	房地产业	24,497,176.59	11.32
L	租赁和商务服务业	-	-
M	科学研究和技术服务业	-	-
N	水利、环境和公共设施管理业	-	-
O	居民服务、修理和其他服务业	-	-
P	教育	-	-
Q	卫生和社会工作	-	-
R	文化、体育和娱乐业	-	-
S	综合	-	-
	合计	189,811,046.31	87.69

注：由于四舍五入的原因公允价值占基金资产净值的比例分项之和与合计可能有尾差。

## 5.3 报告期末按公允价值占基金资产净值比例大小排序的前十名股票投资明细

序号	股票代码	股票名称	数量（股）	公允价值（元）	占基金资产净值比例（%）
1	000001	平安银行	2,088,888	20,700,880.08	9.56
2	601318	中国平安	518,888	20,413,053.92	9.43
3	600036	招商银行	1,887,320	19,326,156.80	8.93
4	000712	锦龙股份	1,062,995	15,870,515.35	7.33
5	000002	万科A	1,628,849	13,470,581.23	6.22

6	600000	浦发银行	1,300,000	11,765,000.00	5.44
7	601788	光大证券	933,524	7,412,180.56	3.42
8	600030	中信证券	600,000	6,876,000.00	3.18
9	601601	中国太保	360,000	6,404,400.00	2.96
10	601555	东吴证券	600,000	4,272,000.00	1.97

#### 5.4 报告期末按债券品种分类的债券投资组合

序号	债券品种	公允价值（元）	占基金资产净值比例（%）
1	国家债券	-	-
2	央行票据	-	-
3	金融债券	10,036,000.00	4.64
	其中：政策性金融债	10,036,000.00	4.64
4	企业债券	2,315,775.00	1.07
5	企业短期融资券	-	-
6	中期票据	-	-
7	可转债	3,204,600.00	1.48
8	其他	-	-
9	合计	15,556,375.00	7.19

注：由于四舍五入的原因公允价值占基金资产净值的比例分项之和与合计可能有尾差。

#### 5.5 报告期末按公允价值占基金资产净值比例大小排序的前五名债券投资明细

序号	债券代码	债券名称	数量（张）	公允价值（元）	占基金资产净值比例（%）
1	140207	14 国开 07	100,000	10,036,000.00	4.64
2	113005	平安转债	30,000	3,204,600.00	1.48
3	112190	11 亚迪 02	23,100	2,315,775.00	1.07

#### 5.6 报告期末按公允价值占基金资产净值比例大小排序的前十名资产支持证券投资明细

本基金本报告期末未持有资产支持证券。

#### 5.7 报告期末按公允价值占基金资产净值比例大小排序的前五名贵金属投资明细

本基金本报告期末未持有贵金属。

#### 5.8 报告期末按公允价值占基金资产净值比例大小排序的前五名权证投资明细

本基金本报告期末未持有权证。



## 5.9 报告期末本基金投资的股指期货交易情况说明

### 5.9.1 报告期末本基金投资的股指期货持仓和损益明细

本基金本报告期末未持有股指期货投资，也无期间损益。

### 5.9.2 本基金投资股指期货的投资政策

本报告期内，本基金未运用股指期货进行投资。

## 5.10 报告期末本基金投资的国债期货交易情况说明

### 5.10.1 本期国债期货投资政策

本报告期内，本基金未运用国债期货进行投资。

### 5.10.2 报告期末本基金投资的国债期货持仓和损益明细

本基金本报告期末未持有国债期货投资，也无期间损益。

### 5.10.3 本期国债期货投资评价

无。

## 5.11 投资组合报告附注

### 5.11.1 本基金投资前十名证券的发行主体被监管部门立案调查或编制日前一年内受到公开谴责、处罚的投资决策程序说明：

光大证券股份有限公司（以下简称“光大证券”）2013 年 8 月 16 日下午将所持股票转换为 180ETF 和 50ETF 并卖出的行为和 2013 年 8 月 16 日下午卖出股指期货空头合约 IF1309、IF1312 共计 6240 张的行为，构成《证券法》第二百零二条和《期货交易管理条例》第七十条所述内幕交易行为，公司收到中国证监会处公开处罚处分。

因光大证券在核查天丰节能首次公开发行股票并上市申请材料以及进行财务自查过程中未勤勉尽责，导致 2013 年 3 月 27 日出具的《发行保荐书》和 2013 年 3 月 28 日出具的《光大证券股份有限公司报告期财务报告专项检查的自查报告财务核查报告》存在虚假记载。2014 年 3 月 4 日，公司收到中国证监会《行政处罚决定书》，处以公开处罚处分。

目前公司总体经营和财务状况保持稳定，上述事件对股票投资影响不大。

### 5.11.2 本基金投资的前十名股票未超出基金合同规定的备选股票库。

### 5.11.3 其他资产构成

序号	名称	金额（元）
1	存出保证金	568,849.08
2	应收证券清算款	3,493,030.16

3	应收股利	-
4	应收利息	216,726.07
5	应收申购款	70,819.36
6	其他应收款	-
7	待摊费用	-
8	其他	-
9	合计	4,349,424.67

#### 5.11.4 报告期末持有的处于转股期的可转换债券明细

序号	债券代码	债券名称	公允价值(元)	占基金资产净值比例(%)
1	113005	平安转债	3,204,600.00	1.48

#### 5.11.5 报告期末前十名股票中存在流通受限情况的说明

本基金本报告期末前十名股票中不存在流通受限情况。

#### 5.11.6 投资组合报告附注的其他文字描述部分

无。

## § 6 开放式基金份额变动

单位：份

报告期期初基金份额总额	198,043,920.30
报告期期间基金总申购份额	26,739,953.97
减：报告期期间基金总赎回份额	43,460,116.44
报告期期间基金拆分变动份额（份额减少以“-”填列）	-
报告期期末基金份额总额	181,323,757.83

注：1、报告期期间基金总申购份额含红利再投、转换入份额；

2、报告期期间基金总赎回份额含转换出份额。

## § 7 基金管理人运用固有资金投资本基金情况

### 7.1 基金管理人持有本基金份额变动情况

无。

### 7.2 基金管理人运用固有资金投资本基金交易明细

本基金本报告期无基金管理人运用固有资金投资本基金的情况。

## § 8 影响投资者决策的其他重要信息

无。

## § 9 备查文件目录

### 9.1 备查文件目录

- 1、中国证监会批准工银瑞信金融地产行业股票型证券投资基金设立的文件；
- 2、《工银瑞信金融地产行业股票型证券投资基金基金合同》；
- 3、《工银瑞信金融地产行业股票型证券投资基金托管协议》；
- 4、基金管理人业务资格批件和营业执照；
- 5、基金托管人业务资格批件和营业执照；
- 6、报告期内基金管理人在指定报刊上披露的各项公告。

### 9.2 存放地点

基金管理人或基金托管人住所。

### 9.3 查阅方式

投资者可在营业时间免费查阅。也可在支付工本费后，在合理时间内取得上述文件的复印件。