

# 嘉实研究阿尔法股票型证券投资基金

## 2014年第2季度报告

2014年6月30日

基金管理人：嘉实基金管理有限公司

基金托管人：中国农业银行股份有限公司

报告送出日期：2014年7月19日

## § 1 重要提示

基金管理人的董事会及董事保证本报告所载资料不存在虚假记载、误导性陈述或重大遗漏，并对其内容的真实性、准确性和完整性承担个别及连带责任。

基金托管人中国农业银行股份有限公司根据本基金合同规定，于 2014 年 7 月 16 日复核了本报告中的财务指标、净值表现和投资组合报告等内容，保证复核内容不存在虚假记载、误导性陈述或者重大遗漏。

基金管理人承诺以诚实信用、勤勉尽责的原则管理和运用基金资产，但不保证基金一定盈利。

基金的过往业绩并不代表其未来表现。投资有风险，投资者在作出投资决策前应仔细阅读本基金的招募说明书。

本报告期中的财务资料未经审计。

本报告期自 2014 年 4 月 1 日起至 2014 年 6 月 30 日止。

## § 2 基金产品概况

基金简称	嘉实研究阿尔法股票
基金主代码	000082
基金运作方式	契约型开放式
基金合同生效日	2013 年 5 月 28 日
报告期末基金份额总额	186,194,462.79 份
投资目标	本基金在严格控制风险的前提下，力争获取超过中国股票市场平均收益的超额回报，谋求基金资产的长期增值。
投资策略	本基金将在保持较高的股票仓位和基本面研究的基础上，以谋求基金资产的长期增值为目标，采用“自下而上”精选策略优选个股，通过嘉实研究团队精选出的股票备选库构建基金股票组合，并根据宏观经济运行状况，动态调整大类资产的配置比例，达到增强收益的目的。
业绩比较基准	MSCI 中国 A 股指数收益率*95%+银行活期存款利率(税后)*5%
风险收益特征	本基金为股票型基金，本基金属于较高风险、较高预期收益的基金品种，其预期风险和预期收益高于混合型基金、债券型基金及货币市场基金。
基金管理人	嘉实基金管理有限公司
基金托管人	中国农业银行股份有限公司

### § 3 主要财务指标和基金净值表现

#### 3.1 主要财务指标

单位：人民币元

主要财务指标	报告期（2014年4月1日—2014年6月30日）
1. 本期已实现收益	-262,527.78
2. 本期利润	4,607,282.68
3. 加权平均基金份额本期利润	0.0299
4. 期末基金资产净值	187,131,385.68
5. 期末基金份额净值	1.005

注：（1）本期已实现收益指基金本期利息收入、投资收益、其他收入（不含公允价值变动收益）扣除相关费用后的余额，本期利润为本期已实现收益加上本期公允价值变动收益。（2）上述基金业绩指标不包括持有人认购或交易基金的各项费用，计入费用后实际收益水平要低于所列数字。

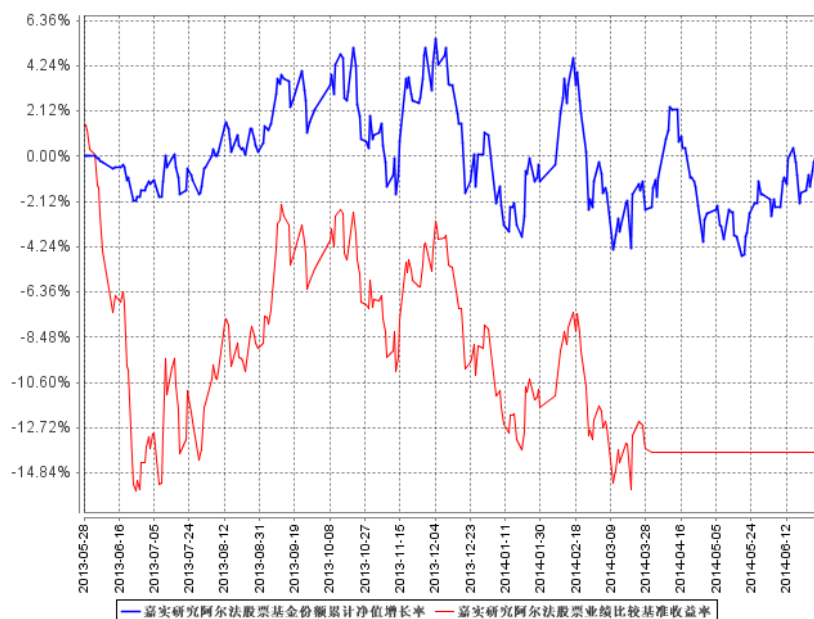
#### 3.2 基金净值表现

##### 3.2.1 本报告期基金份额净值增长率及其与同期业绩比较基准收益率的比较

阶段	净值增长率 ①	净值增长率 标准差②	业绩比较基 准收益率③	业绩比较基准 收益率标准差 ④	①—③	②—④
过去三个月	2.97%	0.77%	0.00%	0.00%	2.97%	0.77%

##### 3.2.2 自基金合同生效以来基金累计净值增长率变动及其与同期业绩比较基准收益率变动的比较

嘉实研究阿尔法股票基金份额累计净值增长率与同期业绩比较基准收益率的历史走势对比图



图：嘉实研究阿尔法股票基金份额累计净值增长率与同期业绩比较基准收益率的历史走势对比图  
(2013 年 5 月 28 日至 2014 年 6 月 30 日)

注 1：按基金合同和招募说明书的约定，本基金自基金合同生效日起 6 个月内为建仓期，建仓期结束时本基金的各项投资比例符合基金合同“第十二部分（二）投资范围和（四）投资限制”的有关约定。

注 2：2014 年 5 月 15 日，本基金管理人发布《关于新增嘉实研究阿尔法股票基金经理的公告》，聘请刘斌先生担任本基金基金经理职务，与现任基金经理张琦女士共同管理本基金。

## § 4 管理人报告

### 4.1 基金经理（或基金经理小组）简介

姓名	职务	任本基金的基金经理期限		证券从业年限	说明
		任职日期	离任日期		
张琦	本基金、嘉实绝对收益策略定期混合、嘉实对冲套利定期混合基金经理，公司研究部副总监	2013 年 5 月 28 日	-	8 年	硕士研究生。2005 年 7 月加入嘉实基金，历任行业研究员、金融地产研究组组长，2011 年 3 月至今担任研究部副总监。具有基金从业资格，中国国籍。
刘斌	本基金、嘉实绝对收益策略定期混合基金经理	2014 年 5 月 15 日	-	8 年	曾任长盛基金管理有限公司金融工程研究员、高级金融工程研究员、基金经理、金融工程与量化投资部总监等职务。2013 年 12 月加入嘉实基金管理有限公司股票投资部，从事投资、研究工作。博士，具有基金从业资格。

注：（1）基金经理张琦的任职日期是指本基金基金合同生效之日，基金经理刘斌的任职日期指公司作出决定后公告之日；（2）证券从业的含义遵从行业协会《证券业从业人员资格管理办法》的相关规定。

### 4.2 管理人对报告期内本基金运作合规守信情况的说明

报告期内，本基金管理人严格遵循了《证券法》、《证券投资基金法》及其各项配套法规、《嘉实研究阿尔法股票型证券投资基金基金合同》和其他相关法律法规的规定，本着诚实信用、勤勉尽责的原则管理和运用基金资产，在严格控制风险的基础上，为基金份额持有人谋求最大利益。本基金运作管理符合有关法律法规和基金合同的规定和约定，无损害基金份额持有人利益的

行为。

### 4.3 公平交易专项说明

#### 4.3.1 公平交易制度的执行情况

报告期内，基金管理人严格执行证监会《证券投资基金管理公司公平交易制度指导意见》和公司内部公平交易制度，各投资组合按投资管理制度和流程独立决策，并在获得投资信息、投资建议和实施投资决策方面享有公平的机会；通过完善交易范围内各类交易的公平交易执行细则、严格的流程控制、持续的技术改进，确保公平交易原则的实现；通过 IT 系统和人工监控等方式进行日常监控，公平对待旗下管理的所有投资组合。

#### 4.3.2 异常交易行为的专项说明

报告期内，公司旗下所有投资组合参与交易所公开竞价交易中，同日反向交易成交较少的单边交易量超过该证券当日成交量的 5% 的，合计 3 次，均为旗下 ETF 因被动跟踪标的指数的需要而和其他组合发生反向交易，但不存在利益输送行为。

### 4.4 报告期内基金的投资策略和业绩表现说明

#### 4.4.1 报告期内基金投资策略和运作分析

2014 年二季度，在经济弱势、流动性趋紧环境下市场先是选择下跌消化之前小盘成长和题材股上涨过多的估值和仓位压力，此后央行不断释放的再贷款、定向降准、加大公开市场资金投放等宽松信号有效缓和了资金利率，成长股本身具备的超跌反弹动力被资本市场新国九条、IPO 家数削减、房地产调控放松倾向以及 PMI、发电量回稳等政策和经济活动层面的利好激活。

本基金始终坚持以研究部的模拟组合为蓝本构建投资组合，坚持执行自下而上精选个股的投资策略，股票仓位保持在 85% 以上，行业偏离基准幅度控制在较小范围内，基于企业内在价值的细致基础研究的投资模式成为获取超额收益来源的重要方式。

#### 4.4.2 报告期内基金的业绩表现

截至本报告期末本基金份额净值为 1.005 元；本报告期基金份额净值增长率为 2.97%，业绩比较基准收益率为 0.00%。

### 4.5 管理人对宏观经济、证券市场及行业走势的简要展望

展望三季度，在货币政策宽松的环境下，主板有望维持区间震荡格局。个股层面，刺激政策对宏观经济的支撑作用还不明显，上市公司中期盈利增速下移趋势没有完结，同时小盘成长风格面临较大的估值压力，预计后期成长股整体行情持续演绎的概率较小，表现将会明显分化，需要

重点加强对个股的深入研究和精选，寻找在中国经济转型过程中受益的、成长空间较大、同时具备估值优势的优质企业。

后续操作上，本基金将继续坚持自下而上精选个股的投资策略，力争为持有人创造更多的超额收益。

## § 5 投资组合报告

### 5.1 报告期末基金资产组合情况

序号	项目	金额（元）	占基金总资产的比例（%）
1	权益投资	159,410,261.21	84.86
	其中：股票	159,410,261.21	84.86
2	固定收益投资	-	-
	其中：债券	-	-
	资产支持证券	-	-
3	贵金属投资	-	-
4	金融衍生品投资	-	-
5	买入返售金融资产	-	-
	其中：买断式回购的买入返售金融资产	-	-
6	银行存款和结算备付金合计	1,879,374.90	1.00
7	其他资产	26,559,068.54	14.14
	合计	187,848,704.65	100.00

### 5.2 报告期末按行业分类的股票投资组合

代码	行业类别	公允价值（元）	占基金资产净值比例（%）
A	农、林、牧、渔业	3,023,019.84	1.62
B	采矿业	6,564,359.93	3.51
C	制造业	68,976,424.15	36.86
D	电力、热力、燃气及水生产和供应业	3,273,691.84	1.75
E	建筑业	3,560,359.92	1.90
F	批发和零售业	4,263,159.33	2.28
G	交通运输、仓储和邮政业	3,964,057.00	2.12
H	住宿和餐饮业	-	-
I	信息传输、软件和信息技术服务业	3,752,548.01	2.01
J	金融业	44,661,200.38	23.87
K	房地产业	9,986,624.24	5.34
L	租赁和商务服务业	2,141,235.36	1.14
M	科学研究和技术服务业	-	-
N	水利、环境和公共设施管理业	4,331,731.79	2.31

0	居民服务、修理和其他服务业	-	-
P	教育	-	-
Q	卫生和社会工作	911,849.42	0.49
R	文化、体育和娱乐业	-	-
S	综合	-	-
	合计	159,410,261.21	85.19

### 5.3 报告期末按公允价值占基金资产净值比例大小排序的前十名股票投资明细

序号	股票代码	股票名称	数量（股）	公允价值（元）	占基金资产净值比例（%）
1	601328	交通银行	1,984,246	7,698,874.48	4.11
2	600036	招商银行	680,923	6,972,651.52	3.73
3	601318	中国平安	171,968	6,765,221.12	3.62
4	000001	平安银行	669,676	6,636,489.16	3.55
5	600030	中信证券	541,900	6,210,174.00	3.32
6	601166	兴业银行	532,332	5,339,289.96	2.85
7	000625	长安汽车	287,863	3,543,593.53	1.89
8	000333	美的集团	162,988	3,148,928.16	1.68
9	000998	隆平高科	110,008	3,023,019.84	1.62
10	601601	中国太保	169,466	3,014,800.14	1.61

### 5.4 报告期末按债券品种分类的债券投资组合

报告期末，本基金未持有债券。

### 5.5 报告期末按公允价值占基金资产净值比例大小排序的前五名债券投资明细

报告期末，本基金未持有债券。

### 5.6 报告期末按公允价值占基金资产净值比例大小排序的前十名资产支持证券投资明细

报告期末，本基金未持有资产支持证券。

### 5.7 报告期末按公允价值占基金资产净值比例大小排序的前五名贵金属投资明细

报告期末，本基金未持有贵金属投资。

### 5.8 报告期末按公允价值占基金资产净值比例大小排序的前五名权证投资明细

报告期末，本基金未持有权证。

### 5.9 报告期末本基金投资的股指期货交易情况说明

报告期内，本基金未参与股指期货交易。

## 5.10 报告期末本基金投资的国债期货交易情况说明

报告期内，本基金未参与国债期货交易。

## 5.11 投资组合报告附注

5.11.1 报告期内本基金投资的前十名证券的发行主体未被监管部门立案调查，在本报告编制日前一年内本基金投资的前十名证券的发行主体未受到公开谴责、处罚。

5.11.2 本基金投资的前十名股票中，没有超出基金合同规定的备选股票库之外的股票。

### 5.11.3 其他资产构成

序号	名称	金额（元）
1	存出保证金	40,845.01
2	应收证券清算款	26,510,997.77
3	应收股利	-
4	应收利息	6,339.05
5	应收申购款	886.71
6	其他应收款	-
7	待摊费用	-
8	其他	-
	合计	26,559,068.54

### 5.11.4 报告期末持有的处于转股期的可转换债券明细

报告期末，本基金未持有处于转股期的可转换债券。

### 5.11.5 报告期末前十名股票中存在流通受限情况的说明

报告期末，本基金前十名股票中不存在流通受限情况。

## § 6 开放式基金份额变动

单位：份

报告期期初基金份额总额	147,578,195.34
报告期期间基金总申购份额	48,945,897.28
减：报告期期间基金总赎回份额	10,329,629.83
报告期期间基金拆分变动份额	-
报告期期末基金份额总额	186,194,462.79

注：报告期期间基金总申购份额含转换入份额；基金总赎回份额含转换出份额。

## § 7 基金管理人运用固有资金投资本基金情况

### 7.1 基金管理人持有本基金份额变动情况

报告期内，基金管理人未运用固有资金申购、赎回或者买卖本基金的基金份额。



## 7.2 基金管理人运用固有资金投资本基金交易明细

报告期内，基金管理人未运用固有资金申购、赎回或者买卖本基金的基金份额。

## § 8 备查文件目录

### 8.1 备查文件目录

- (1) 中国证监会核准嘉实研究阿尔法股票型证券投资基金募集的文件；
- (2) 《嘉实研究阿尔法股票型证券投资基金基金合同》；
- (3) 《嘉实研究阿尔法股票型证券投资基金招募说明书》；
- (4) 《嘉实研究阿尔法股票型证券投资基金托管协议》；
- (5) 基金管理人业务资格批件、营业执照；
- (6) 报告期内嘉实研究阿尔法股票型证券投资基金公告的各项原稿。

### 8.2 存放地点

北京市建国门北大街 8 号华润大厦 8 层嘉实基金管理有限公司

### 8.3 查阅方式

(1) 书面查询：查阅时间为每工作日 8:30-11:30, 13:00-17:30。投资者可免费查阅，也可按工本费购买复印件。

(2) 网站查询：基金管理人网址：<http://www.jsfund.cn>

投资者对本报告如有疑问，可咨询本基金管理人嘉实基金管理有限公司，咨询电话 400-600-8800，或发电子邮件，E-mail:service@jsfund.cn。

嘉实基金管理有限公司  
2014 年 7 月 19 日