

# 华商优势行业灵活配置混合型证券投资

## 基金招募说明书（更新）摘要

（2014 年第 2 号）

基金管理人：华商基金管理有限公司

基金托管人：中国建设银行股份有限公司

### 重要提示

华商优势行业灵活配置混合型证券投资基金（以下简称“本基金”）经中国证监会 2013 年 9 月 12 日证监许可[2013]1185 号文核准募集，本基金基金合同于 2013 年 12 月 11 日正式生效。

投资有风险，投资人申购基金时应当认真阅读招募说明书。

基金的过往业绩并不预测其未来表现。

本摘要根据基金合同和招募说明书编写，并经中国证监会核准。基金合同是约定基金当事人之间权利、义务的法律文件。基金投资人自依基金合同取得基金份额，即成为基金份额持有人和本基金合同的当事人，其持有基金份额的行为本身即表明其对基金合同的承认和接受，并按照《基金法》、基金合同及其他有关规定享有权利、承担义务；基金投资人欲了解基金份额持有人的权利和义务，应详细查阅基金合同。

本招募说明书所载内容截止日为 2014 年 6 月 11 日，有关财务数据和净值表现截止日为 2014 年 3 月 31 日。（财务数据未经审计）

## 一、基金管理人

### (一) 基金管理人概况

- 1、名称：华商基金管理有限公司
- 2、住所：北京市西城区平安里西大街 28 号中海国际中心 19 层
- 3、办公地址：北京市西城区平安里西大街 28 号中海国际中心 19 层
- 4、法定代表人：李晓安
- 5、成立时间：2005 年 12 月 20 日
- 6、注册资本：壹亿元
- 7、电话：010-58573600 传真：010-58573520
- 8、联系人：周亚红
- 9、股权结构

股东名称	出资比例
华龙证券有限责任公司	46%
中国华电集团财务有限公司	34%
济钢集团有限公司	20%

- 10、客户服务电话：010-58573300 400-700-8880（免长途费）

11、管理基金情况：目前管理华商领先企业混合型证券投资基金、华商盛世成长股票型证券投资基金、华商收益增强债券型证券投资基金、华商动态阿尔法灵活配置混合型证券投资基金、华商产业升级股票型证券投资基金、华商稳健双利债券型证券投资基金、华商策略精选灵活配置混合型证券投资基金、华商稳定增利债券型证券投资基金、华商价值精选股票型证券投资基金、华商主题精选股票型证券投资基金、华商中证 500 指数分级证券投资基金、华商现金增利货币市场基金、华商价值共享灵活配置混合型发起式证券投资基金、华商大盘量化精选灵活配置混合型证券投资基金、华商红利优选灵活配置混合型证券投资基金、华商优势行业灵活配置混合型证券投资基金、华商双债丰利债券型证券投资基金、华商创新成长灵活配置混合型发起式证券投资基金和华商新量化灵活配置混合型证券投资基金。

## （二）基金管理人主要人员情况

### 1. 董事会成员

李晓安：董事长，自 2004 年 9 月 15 日起任职。清华大学 EMBA。现任华龙证券有限责任公司董事长兼党委书记；历任天水市信托投资公司副总经理、总经理、党委书记，天水市财政局副局长、局长、党组书记。

郭怀保：副董事长，自 2009 年 3 月 29 日起任职。硕士研究生学历、工程师。现任中国华电集团资本控股有限公司总经理、执行董事、党组成员，川财证券经纪有限公司董事长，永诚财产保险股份有限公司副董事长；曾就职于新疆奎屯河水电站、伊犁电力局、伊犁二电厂；历任中国华电集团财务有限公司副总经理，中国华电集团发电运营有限公司总经理，烟台银行股份有限公司董事。

张俊芳：董事，自 2014 年 1 月 25 日起任职。硕士研究生学历，教授级高级政工师。现任济钢集团有限公司党委副书记、纪委书记、董事；曾就职于山东省广饶县第六中学、济南钢铁总厂职工大学、济南钢铁总厂；历任济钢集团有限公司党委委员，党办、公司办主任，工会主席，副总经理，党委副书记，董事。

韩鹏：董事，自 2009 年 3 月 29 日起任职。工商管理硕士。现任华龙证券有限责任公司总经理，曾就职于甘肃经济管理干部学院、兰州信托上海武昌路营业部、闽发证券公司，历任华龙证券有限责任公司资产管理部总经理、总裁助理兼投资总监。

徐国兴：董事，自 2009 年 3 月 29 日起任职。工商管理硕士。现任华龙证券有限责任公司副总经理，曾就职于招商银行兰州分行、甘肃省国税局、中国化工集团，历任华龙证券有限责任公司委托投资部总经理、投资副总监。

刘晖：董事，自 2014 年 1 月 25 日起任职。大专学历，经济师。现任中国华电集团资本控股有限公司副总经理、党组成员；曾就职于黑龙江省火电第二工程公司，历任团委干事、团委副书记、宣传副部长、办公室副主任、党总支书记；黑龙江电力股份有限公司，任金融产业部经理；黑龙江龙电典当公司，任总经理；华信保险经纪有限公司，任副总经理、总经理。

曲飞：独立董事，自 2014 年 1 月 25 日起任职。硕士研究生学历、高级工程师。现任北京亿路特通新材料有限公司董事长，北京亿阳汇智通科技股份有限公司副董事长，南京长江第三大桥有限公司副董事长，亿阳集团股份有限公司董事、

副总裁；曾就职于江苏盐城悦达集团、亿阳集团经贸公司；亿阳交通股份有限公司，任副总裁、总裁；亿阳信通股份有限公司，任董事、副总裁。

马光远：独立董事，自 2014 年 1 月 25 日起任职。经济学博士。现任北京中视旭晨文化传媒有限公司法律合规高级战略顾问，中央电视台财经评论员。曾就职于浙江省嘉兴市乡镇企业局、北京市境外融投资管理中心、北京市国有资产经营有限责任公司。

方国春：独立董事，自 2009 年 3 月 29 日起任职。博士研究生学历，经济师。现任英大泰和人寿保险股份有限公司业务总监兼法律合规部总经理；曾就职于国家教育委员会政策法规司，任副处长；中国光大国际信托投资公司，任总经理助理；国家留学基金委中澳项目办公室，任副主任；长城人寿保险股份有限公司，任项目中心经理；历任英大泰和人寿保险股份有限公司法律合规部主任、人力资源部主任、职工监事。

戚向东：独立董事，自 2014 年 1 月 25 日起任职。本科学历，研究员、高级会计师。现已退休，曾就职于河北省宣化钢铁公司，任管理干部；河北省冶金工业厅，任经济研究室主任；冶金工业部经济调节司，任副司长；国家冶金局体改法规司，任副司长；中国钢铁工业协会，任常务副秘书长；冶金经济发展研究中心，任党委书记。

王锋：董事，自 2014 年 1 月 25 日起任职。硕士研究生学历。现任华商基金管理有限公司总经理；曾就职于首钢设计总院、博时基金管理有限公司、云南国际信托有限公司；历任华商基金管理有限公司基金经理、投资管理部总经理、投资总监、副总经理。

## 2. 监事会成员

苏金奎：监事，自 2014 年 1 月 25 日起任职。本科学历，会计师。现任华龙证券有限责任公司总会计师；曾就职于金昌市农业银行、化工部化工机械研究院、上海恒科科技有限公司；历任华龙证券有限公司投资银行部职员、计划财务部会计、副总经理、总经理。

李亦军：监事，自 2014 年 1 月 25 日起任职。会计专业硕士、高级会计师。现任中国华电资本控股有限公司机构与风险管理部部门经理；曾就职于北京北奥有限公司、中进会计师事务所（后并入信永中和会计师事务所）、中瑞华恒会计

师事务所；历任华电集团财务有限公司计划财务部部门经理，华电集团资本控股有限公司企业融资部部门经理。

徐亮天：监事，自 2011 年 3 月 25 日起任职。硕士研究生学历，高级会计师。现任济钢集团有限公司财务处处长，历任济钢集团有限公司财务处物价科科员、成本科科员、科长、财务处副处长等职务。

### 3. 总经理及其他高级管理人员

王锋：总经理，自 2009 年 12 月 10 日起任职。工学学士、经济学硕士。曾任博时基金管理公司研究部研究员、基金管理部基金经理助理，云南国际信托投资管理有限公司资产管理总部执行总经理。自 2005 年 9 月加入华商基金管理有限公司，历任投资管理部总经理、公司投资决策委员会委员、华商领先企业混合型证券投资基金基金经理、公司副总经理等职务。

陆涛：副总经理。男，2006 年 5 月加入华商基金管理有限公司，历任运营保障部总经理、公司总经理助理兼运营总监。曾任裕翔科技有限责任公司系统管理员，博时基金管理有限公司高级系统管理员。

田明圣：副总经理。男，经济学博士。2007 年 7 月加入华商基金管理有限公司，历任研究发展部总经理、公司总经理助理兼研究总监，华商领先企业混合型证券投资基金基金经理、华商策略精选灵活配置混合型证券投资基金基金经理、华商价值共享灵活配置混合型发起式证券投资基金的基金经理、华商优势行业灵活配置混合型证券投资基金基金经理。曾就职于中石油财务公司从事金融与会计研究工作、华商基金管理有限公司从事产品设计和研究工作、西南证券投资银行部从事研究工作。

梁永强：副总经理。男，经济学博士。2004 年 7 月加入华商基金管理公司筹备组，公司成立后历任投资管理部副总经理、量化投资部总经理，现任华商动态阿尔法灵活配置混合型证券投资基金基金经理、华商主题精选股票型证券投资基金基金经理。曾就职于华龙证券有限公司投资银行部，担任研究员、高级研究员。

周亚红：督察长，自 2011 年 8 月 31 日起任职。女，经济学博士。2011 年 7 月加入华商基金管理有限公司，曾任云南财经大学金融系副教授，博时基金管理公司研究员、TA 主管、产品设计师、渠道主管、市场部副总经理，国金通

用基金管理有限公司（筹）总经理助理等职务。

#### 4、基金经理

田明圣，男，经济学博士，具有基金从业资格；2005年1月至2006年1月在中石油财务公司任职；2006年1月至2006年5月在华商基金管理有限公司任研究员；2006年6月至2007年7月，在西南证券股份有限公司任董事经理；2007年7月进入华商基金管理有限公司，现任公司副总经理、研究总监、研究发展部总经理，2010年7月28日至今担任本基金基金经理。2012年9月06日至2013年12月30日担任华商中证500指数分级证券投资基金的基金经理，2013年2月1日至今担任华商策略精选灵活配置混合型证券投资基金的基金经理，2013年3月18日至今担任华商价值共享灵活配置混合型发起式证券投资基金的基金经理，2013年12月11日至今担任华商优势行业灵活配置混合型证券投资基金的基金经理。

吴鹏飞：男，经济学博士，中国籍，具有基金从业资格，1997年7月至2000年7月在山东省惠民县农业局从事文秘工作；2003年7月至2004年12月在渤海证券有限责任公司担任行业研究员；2004年12月至2006年7月在国泰君安证券有限责任公司担任行业研究员；2006年7月至2008年7月在嘉实基金管理有限公司担任行业研究员；2008年7月至2009年12月在渤海证券有限责任公司担任研究所副所长；2009年12月至2010年4月在浙商证券有限责任公司担任研究所所长；2010年4月至2013年3月在泰康资产管理有限责任公司担任投资经理；2013年3月加入华商基金管理有限公司。

#### 5、投资决策委员会成员

本基金投资采取集体决策制度，投资决策委员会成员的姓名及职务如下：

王锋：华商基金管理有限公司总经理、投资决策委员会主席；

田明圣：华商基金管理有限公司副总经理、研究总监、研究发展部总经理、华商领先企业混合型证券投资基金基金经理、华商策略精选灵活配置混合型证券投资基金基金经理、华商价值共享灵活配置混合型发起式证券投资基金的基金经理和华商优势行业灵活配置混合型证券投资基金的基金经理。

梁永强：华商基金管理有限公司副总经理、量化投资部总经理、华商动态阿尔法灵活配置混合型证券投资基金基金经理和华商主题精选股票型证券投资基

金基金经理；

刘宏：华商基金管理有限公司投资管理部副总经理、华商价值精选股票型证券投资基金基金经理、华商盛世成长股票型证券投资基金基金经理和华商创新成长灵活配置混合型发起式证券投资基金；

梁伟泓：华商收益增强债券型证券投资基金基金经理和华商双债丰利债券型证券投资基金基金经理；

王华：华商基金管理有限公司证券交易部总经理。

上述人员之间无近亲属关系。

## 二、基金托管人

### （一）基金托管人情况

#### 1、基本情况

名称：中国建设银行股份有限公司(简称：中国建设银行)

住所：北京市西城区金融大街 25 号

办公地址：北京市西城区闹市口大街 1 号院 1 号楼

法定代表人：王洪章

成立时间：2004 年 09 月 17 日

组织形式：股份有限公司

注册资本：贰仟伍佰亿壹仟零玖拾柒万柒仟肆佰捌拾陆元整

存续期间：持续经营

基金托管资格批文及文号：中国证监会证监基字[1998]12 号

联系人：田 青

联系电话：(010)6759 5096

中国建设银行拥有悠久的经营历史，其前身“中国人民建设银行”于 1954 年成立，1996 年易名为“中国建设银行”。中国建设银行是中国四大商业银行之一。中国建设银行股份有限公司由原中国建设银行于 2004 年 9 月分立而成立，承继了原中国建设银行的商业银行业务及相关的资产和负债。中国建设银行(股票代码：939)于 2005 年 10 月 27 日在香港联合交易所主板上市，是中国四大商业银

行中首家在海外公开上市的银行。2006年9月11日，中国建设银行又作为第一家H股公司晋身恒生指数。2007年9月25日中国建设银行A股在上海证券交易所上市并开始交易。A股发行后中国建设银行的已发行股份总数为：250,010,977,486股(包括240,417,319,880股H股及9,593,657,606股A股)。

截至2013年12月31日，中国建设银行资产总额153,632.10亿元，较上年增长9.95%；客户贷款和垫款总额85,900.57亿元，增长14.35%；客户存款总额122,230.37亿元，增长7.76%。营业收入5,086.08亿元，较上年增长10.39%，其中，利息净收入增长10.29%，净利息收益率(NIM)为2.74%；手续费及佣金净收入1,042.83亿元，增长11.52%，占营业收入比重为20.50%。成本费用开支得到有效控制，成本收入比为29.65%。实现利润总额2,798.06亿元，较上年增长11.28%；净利润2,151.22亿元，增长11.12%。资产质量保持稳定，不良贷款率0.99%，拨备覆盖率268.22%；资本充足率与核心一级资本充足率分别为13.34%和10.75%，保持同业领先。

中国建设银行在中国内地设有分支机构14,650个，服务于306.54万公司客户、2.91亿个人客户，与中国经济战略性行业的主导企业和大量高端客户保持密切合作关系；在香港、新加坡、法兰克福、约翰内斯堡、东京、大阪、首尔、纽约、胡志明市、悉尼、墨尔本、台北、卢森堡设有海外分行，拥有建行亚洲、建银国际、建行伦敦、建行俄罗斯、建行迪拜、建行欧洲、建信基金、建信租赁、建信信托、建信人寿等多家子公司。

2013年，本集团的出色业绩与良好表现受到市场与业界的充分认可，先后荣获国内外102项奖项，多项综合排名进一步提高，在英国《银行家》杂志“全球银行1000强排名”中位列第5，较上年上升2位；在美国《福布斯》杂志发布的“2013年度全球上市公司2000强排名”中，位列第2，较上年上升13位。此外，本集团还荣获了国内外重要机构授予的包括公司治理、中小企业服务、私人银行、现金管理、托管、投行、养老金、国际业务、电子商务和企业社会责任等领域的多个专项奖。

中国建设银行总行设投资托管业务部，下设综合处、基金市场处、证券保险资产市场处、理财信托股权市场处、QFII托管处、养老金托管处、清算处、核算处、监督稽核处等9个职能处室，在上海设有投资托管服务上海备份中心，共



有员工 220 余人。自 2007 年起，托管部连续聘请外部会计师事务所对托管业务进行内部控制审计，并已经成为常规化的内控工作手段。

## 2、主要人员情况

杨新丰，投资托管业务部总经理，曾就职于中国建设银行江苏省分行、广东省分行、中国建设银行总行会计部、营运管理部，长期从事计划财务、会计结算、营运管理等工作，具有丰富的客户服务和业务管理经验。

纪伟，投资托管业务部副总经理，曾就职于中国建设银行南通分行、中国建设银行总行计划财务部、信贷经营部、公司业务部，长期从事大客户的客户管理及服务工作，具有丰富的客户服务和业务管理经验。

张军红，投资托管业务部副总经理，曾就职于中国建设银行青岛分行、中国建设银行总行零售业务部、个人银行业务部、行长办公室，长期从事零售业务和个人存款业务管理等工作，具有丰富的客户服务和业务管理经验。

郑绍平，投资托管业务部副总经理，曾就职于中国建设银行总行投资部、委托代理部，长期从事客户服务、信贷业务管理等工作，具有丰富的客户服务和业务管理经验。

黄秀莲，投资托管业务部副总经理，曾就职于中国建设银行总行会计部，长期从事托管业务管理等工作，具有丰富的客户服务和业务管理经验。

## 3、基金托管业务经营情况

作为国内首批开办证券投资基金托管业务的商业银行，中国建设银行一直秉持“以客户为中心”的经营理念，不断加强风险管理和内部控制，严格履行托管人的各项职责，切实维护资产持有人的合法权益，为资产委托人提供高质量的托管服务。经过多年稳步发展，中国建设银行托管资产规模不断扩大，托管业务品种不断增加，已形成包括证券投资基金、社保基金、保险资金、基本养老个人账户、QFII、企业年金等产品在内的托管业务体系，是目前国内托管业务品种最齐全的商业银行之一。截至 2013 年 12 月 31 日，中国建设银行已托管 349 只证券投资基金。中国建设银行专业高效的托管服务能力和业务水平，赢得了业内的高度认同。中国建设银行自 2009 年至 2012 年连续四年被国际权威杂志《全球托管人》评为“中国最佳托管银行”；获和讯网的中国“最佳资产托管银行”奖；境内权威经济媒体《每日经济观察》的“最佳基金托管银行”奖；中央国债登记结算有限责任公司的“优秀托管机构”奖。

## （二）基金托管人的内部控制制度

### 1、内部控制目标

作为基金托管人，中国建设银行严格遵守国家有关托管业务的法律法规、行业监管规章和本行内有关管理规定，守法经营、规范运作、严格监察，确保业务的稳健运行，保证基金财产的安全完整，确保有关信息的真实、准确、完整、及时，保护基金份额持有人的合法权益。

### 2、内部控制组织结构

中国建设银行设有风险与内控管理委员会，负责全行风险管理与内部控制工作，对托管业务风险控制工作进行检查指导。投资托管业务部专门设置了监督稽核处，配备了专职内控监督人员负责托管业务的内控监督工作，具有独立行使监督稽核工作职权和能力。

### 3、内部控制制度及措施

投资托管业务部具备系统、完善的制度控制体系，建立了管理制度、控制制度、岗位职责、业务操作流程，可以保证托管业务的规范操作和顺利进行；业务人员具备从业资格；业务管理严格实行复核、审核、检查制度，授权工作实行集中控制，业务印章按规程保管、存放、使用，账户资料严格保管，制约机制严格有效；业务操作区专门设置，封闭管理，实施音像监控；业务信息由专职信息披露人负责，防止泄密；业务实现自动化操作，防止人为事故的发生，技术系统完整、独立。

## （三）基金托管人对基金管理人运作基金进行监督的方法和程序

### 1、监督方法

依照《基金法》及其配套法规和基金合同的约定，监督所托管基金的投资运作。利用自行开发的“托管业务综合系统——基金监督子系统”，严格按照现行法律法规以及基金合同规定，对基金管理人运作基金的投资比例、投资范围、投资组合等情况进行监督，并定期编写基金投资运作监督报告，报送中国证监会。在日常为基金投资运作所提供的基金清算和核算服务环节中，对基金管理人发送的投资指令、基金管理人对各基金费用的提取与开支情况进行检查监督。

### 2、监督流程

(1) 每工作日按时通过基金监督子系统，对各基金投资运作比例控制指标进行例行监控，发现投资比例超标等异常情况，向基金管理人发出书面通知，与基金管理人进行情况核实，督促其纠正，并及时报告中国证监会。

(2) 收到基金管理人的划款指令后，对涉及各基金的投资范围、投资对象及交易对手等内容进行合法合规性监督。

(3) 根据基金投资运作监督情况，定期编写基金投资运作监督报告，对各基金投资运作的合法合规性、投资独立性和风格显著性等方面进行评价，报送中国证监会。

(4) 通过技术或非技术手段发现基金涉嫌违规交易，电话或书面要求基金管理人进行解释或举证，并及时报告中国证监会。

## (二) 基金托管人的内部控制制度

### 1、内部控制目标

作为基金托管人，中国建设银行严格遵守国家有关托管业务的法律法规、行业监管规章和本行内有关管理规定，守法经营、规范运作、严格监察，确保业务的稳健运行，保证基金财产的安全完整，确保有关信息的真实、准确、完整、及时，保护基金份额持有人的合法权益。

### 2、内部控制组织结构

中国建设银行设有风险与内控管理委员会，负责全行风险管理与内部控制工作，对托管业务风险控制工作进行检查指导。投资托管业务部专门设置了监督稽核处，配备了专职内控监督人员负责托管业务的内控监督工作，具有独立行使监督稽核工作职权和能力。

### 3、内部控制制度及措施

投资托管业务部具备系统、完善的制度控制体系，建立了管理制度、控制制度、岗位职责、业务操作流程，可以保证托管业务的规范操作和顺利进行；业务人员具备从业资格；业务管理严格实行复核、审核、检查制度，授权工作实行集中控制，业务印章按规程保管、存放、使用，账户资料严格保管，制约机制严格有效；业务操作区专门设置，封闭管理，实施音像监控；业务信息由专职信息披露人负责，防止泄密；业务实现自动化操作，防止人为事故的发生，技术系统完整、独立。

## (三) 基金托管人对基金管理人运作基金进行监督的方法和程序

## 1、监督方法

依照《基金法》及其配套法规和基金合同的约定，监督所托管基金的投资运作。利用自行开发的“托管业务综合系统——基金监督子系统”，严格按照现行法律法规以及基金合同规定，对基金管理人运作基金的投资比例、投资范围、投资组合等情况进行监督，并定期编写基金投资运作监督报告，报送中国证监会。在日常为基金投资运作所提供的基金清算和核算服务环节中，对基金管理人发送的投资指令、基金管理人对各基金费用的提取与开支情况进行检查监督。

## 2、监督流程

(1) 每工作日按时通过基金监督子系统，对各基金投资运作比例控制指标进行例行监控，发现投资比例超标等异常情况，向基金管理人发出书面通知，与基金管理人进行情况核实，督促其纠正，并及时报告中国证监会。

(2) 收到基金管理人的划款指令后，对涉及各基金的投资范围、投资对象及交易对手等内容进行合法合规性监督。

(3) 根据基金投资运作监督情况，定期编写基金投资运作监督报告，对各基金投资运作的合法合规性、投资独立性和风格显著性等方面进行评价，报送中国证监会。

(4) 通过技术或非技术手段发现基金涉嫌违规交易，电话或书面要求基金管理人进行解释或举证，并及时报告中国证监会。

## 三、相关服务机构

### (一) 基金份额发售机构

#### 1、直销机构：

名称：华商基金管理有限公司

住所：北京市西城区平安里西大街 28 号中海国际中心 19 层

办公地址：北京市西城区平安里西大街 28 号中海国际中心 19 层

法定代表人：李晓安

直销中心：华商基金管理有限公司

电话：010-58573768

传真：010-58573737

网址：[www.hsfund.com](http://www.hsfund.com)

## 2、代销机构：

### (1)中国建设银行股份有限公司

注册地址：北京市西城区金融大街 25 号

办公地址：北京市西城区闹市口大街 1 号院 1 号楼

法定代表人：王洪章

客服电话：95533

网址：[www.ccb.com](http://www.ccb.com)

### (2)中国工商银行股份有限公司

注册地址：中国北京复兴门内大街 55 号

办公地址：中国北京复兴门内大街 55 号

法定代表人：姜建清

客服电话：95588

网址：[www.icbc.com.cn](http://www.icbc.com.cn)

### (3)中国农业银行股份有限公司

注册地址：北京市东城区建国门内大街 69 号

办公地址：北京市东城区建国门内大街 69 号

法定代表人：蒋超良

联系人：滕涛

客服电话：95599

网址：[www.abchina.com](http://www.abchina.com)

### (4)交通银行股份有限公司

办公地址：上海市银城中路 188 号

法定代表人：牛锡明

联系人：陈铭铭

联系电话：021-58781234

客服电话：95559

公司网站：[www.bankcomm.com](http://www.bankcomm.com)

### (5)招商银行股份有限公司

注册地点：深圳市深南大道 7088 号招商银行大厦

办公地址：深圳市深南大道 7088 号招商银行大厦

法定代表人：傅育宁

电话：0755-83198888

传真：0755-83195109

客服电话：95555

网址：[www.cmbchina.com](http://www.cmbchina.com)

（6）中国民生银行股份有限公司

注册地址：北京市西城区复兴门内大街 2 号

办公地址：北京市西城区复兴门内大街 2 号

法定代表人：董文标

电话：010-58560666

客户服务咨询电话：95568

网址：[www.cmbc.com.cn](http://www.cmbc.com.cn)

（7）平安银行股份有限公司

注册地址：深圳市深南东路 5047 号

法定代表人：孙建一

联系人：张莉

客户服务热线：95511-3

公司网站：[bank.pingan.com](http://bank.pingan.com)

（8）南京银行股份有限公司

注册地址：南京市中山路 288 号

办公地址：南京市中山路 288 号

法定代表人：林复

联系人：刘晔

服务热线：400-88-96400

网址：[www.njcb.com.cn](http://www.njcb.com.cn)

（9）温州银行股份有限公司

住所：温州市车站大道 196 号

法定代表人：邢增福

客服电话：浙江省内 96699，上海地区 962699

公司网址：[www.wzbank.com.cn](http://www.wzbank.com.cn)

(10) 乌鲁木齐市商业银行股份有限公司

注册地址：乌鲁木齐市新华北路 8 号

办公地址：乌鲁木齐市扬子江路 339 号商行科技大厦 7 楼

法定代表人：农惠臣

电话：0991-8824667

联系人：何佳

客服电话：96518

网址：[www.uccb.com.cn](http://www.uccb.com.cn)

(11) 国泰君安证券股份有限公司

注册地址：上海市浦东新区商城路 618 号

办公地址：上海市浦东新区银城中路 168 号

法定代表人：万建华

电话：021-38676666

传真：021-38670666

联系人：芮敏祺

客服电话：400-8888-666

网址：[www.gtja.com](http://www.gtja.com)

(12) 中信建投证券股份有限公司

注册地址：北京市朝阳区安立路 66 号 4 号楼

办公地址：北京市朝阳区门内大街 188 号

法定代表人：王常青

开放式基金业务传真：(010) 65182261

联系人：权唐

客服电话：400-8888-108

网址：[www.csc108.com](http://www.csc108.com)

(13) 国信证券股份有限公司

注册地址：深圳市罗湖区红岭中路 1012 号国信证券大厦十六层至二十六层

办公地址：深圳市罗湖区红岭中路 1012 号国信证券大厦十六层至二十六层

法定代表人：何如

电话：0755—82130833

传真：0755—82133952

联系人：齐晓燕

客服热线：95536

网址：[www.guosen.com.cn](http://www.guosen.com.cn)

（14）招商证券股份有限公司

注册地址：深圳市福田区益田路江苏大厦 A 座 38—45 层

办公地址：深圳市福田区益田路江苏大厦 A 座 38—45 层

法定代表人：宫少林

电话：0755-82943666

传真：0755-82943636

联系人：林生迎

客服电话：95565、4008888111

网址：[www.newone.com.cn](http://www.newone.com.cn)

（15）中信证券股份有限公司

注册地址：广东省深圳市福田区中心三路 8 号卓越时代广场（二期）北座

法定代表人：王东明

联系电话：010-84588888

传真：010-84865560

联系人：顾凌

网址：[www.citics.com](http://www.citics.com)

（16）中国银河证券股份有限公司

注册地址：北京市西城区金融大街 35 号国际企业大厦 C 座

办公地址：北京市西城区金融大街 35 号国际企业大厦 C 座

法定代表人：陈有安

电话：010-66568450

传真：010-66568990

联系人：宋明

客服电话：4008-888-888



网址: [www.chinastock.com.cn](http://www.chinastock.com.cn)

(17) 海通证券股份有限公司

注册地址: 上海市淮海中路 98 号

办公地址: 上海市广东路 689 号

法定代表人: 王开国

电话: 021-23219000

传真: 021-23219100

联系人: 金芸、李笑鸣

客服电话: 95553、400-8888-001

网址: [www.htsec.com](http://www.htsec.com)

(18) 申银万国证券股份有限公司

注册地址: 上海市长乐路 989 号 45 楼

办公地址: 上海市长乐路 989 号 40 楼

法定代表人: 储晓明

电话: 021-33389888

传真: 021-33388214

联系人: 李清怡

客服电话: 95523 或 4008895523

网址: [www.sywg.com](http://www.sywg.com)

(19) 长江证券股份有限公司

注册地址: 武汉市新华路特 8 号长江证券大厦

办公地址: 武汉市新华路特 8 号长江证券大厦

法定代表人: 胡运钊

客户服务热线: 95579 或 4008-888-999

联系人: 李良

电话: 027-65799999

传真: 027-85481900

网址: [www.95579.com](http://www.95579.com)

(20) 安信证券股份有限公司

注册地址: 深圳市福田区金田路 2222 号安联大厦 35 层、28 层 A02 单元

办公地址：深圳市福田区金田路 4018 号安联大厦 35 层、28 层 A02 单元

法定代表人：牛冠兴

开放式基金咨询电话：4008001001

开放式基金业务传真：0755-82558355

联系人：陈剑虹

联系电话：0755-82825551

网址：[www.essence.com.cn](http://www.essence.com.cn)

(21) 中信证券（浙江）有限责任公司

注册地址：浙江省杭州市解放东路 29 号迪凯银座 22 层

办公地址：浙江省杭州市解放东路 29 号迪凯银座 22 层

法定代表人：沈强

联系电话：0571-85776114

传真：0571-86078823

联系人：李珊

网址：[www.bigsun.com.cn](http://www.bigsun.com.cn)

客服热线：0571-95548

(22) 华泰证券股份有限公司

注册地址：南京市中山东路 90 号

办公地址：南京市中山东路 90 号华泰证券大厦、深圳市福田区深南大道 4011 号港中旅大厦 24 楼

法定代表人：吴万善

电话：025-84457777

联系人：庞晓芸

服务热线：95597

网址：[www.htsc.com.cn](http://www.htsc.com.cn)

(23) 山西证券股份有限公司

注册地址：山西省太原市府西街 69 号山西国贸中心东塔楼

办公地址：山西省太原市府西街 69 号山西国贸中心东塔楼

法定代表人：侯巍

客服电话：400-666-1618，95573

网址：[www.i618.com.cn](http://www.i618.com.cn)

(24)中信证券（山东）有限责任公司

法定代表人：杨宝林

注册地址：青岛市崂山区深圳路 222 号青岛国际金融广场 1 号楼 20 层  
(266061)

办公地址：青岛市崂山区深圳路 222 号青岛国际金融广场 1 号楼 20 层  
(266061)

电话：0532-85022326

传真：0532-85022605

联系人：吴忠超

客服电话：95548

网址：[www.citicssd.com](http://www.citicssd.com)

(25)信达证券股份有限公司

注册地址：北京市西城区闹市口大街 9 号院 1 号楼

办公地址：北京市西城区闹市口大街 9 号院 1 号楼

法定代表人：高冠江

联系人：唐静

联系电话：010-63081000

传真：010-63080978

客服电话：400-800-8899

公司网址：[www.cindasc.com](http://www.cindasc.com)

(26)方正证券股份有限公司

注册地址：湖南省长沙市芙蓉中路二段华侨国际大厦 22—24 层

办公地址：湖南省长沙市芙蓉中路二段华侨国际大厦 22—24 层

法定代表人：雷杰

客户服务电话：95571

网址：[www.foundersc.com](http://www.foundersc.com)

(27)光大证券股份有限公司

注册地址：上海市静安区新闻路 1508 号

办公地址：上海市静安区新闻路 1508 号

法定代表人：薛峰

电话：021-22169999

传真：021-22169134

联系人：刘晨、李芳芳

客服电话：95525、4008888788、10108998

网址：[www.ebscn.com](http://www.ebscn.com)

(28)东北证券股份有限公司

注册地址：长春市自由大路 1138 号

办公地址：长春市自由大路 1138 号

法定代表人：杨树财

客户服务电话：4006000686

网址：[www.nesc.cn](http://www.nesc.cn)

(29)国联证券股份有限公司

注册地址：无锡市县前东街 168 号国联大厦

办公地址：无锡太湖新城金融一街 8 号国联金融大厦

法定代表人：雷建辉

电话：0510-82831662

联系人：沈刚

客服电话：95570

网址：[www.glsc.com.cn](http://www.glsc.com.cn)

(30)浙商证券股份有限公司

注册地址：浙江省杭州市杭大路 1 号黄龙世纪广场

办公地址：浙江省杭州市杭大路 1 号黄龙世纪广场

法定代表人：吴承根

电话：0571-87901963

传真：0571-87901955

联系人：胡岩

客服热线：0571-967777

网址：[www.stocke.com.cn](http://www.stocke.com.cn)

(31)平安证券有限责任公司

注册地址：深圳市福田区中心区金田路 4036 号荣超大厦 16-20 层

办公地址：深圳市福田区中心区金田路 4036 号荣超大厦 16-20 层

法定代表人：谢永林

电话：0755-22626391

传真：0755-82400862

联系人：郑舒丽

客服电话：95511-8

网址：[www.pingan.com.cn](http://www.pingan.com.cn)

（32）华安证券股份有限公司

注册地址：安徽省合肥市政务文化新区天鹅湖路 198 号

办公地址：安徽省合肥市政务文化新区天鹅湖路 198 号财智中心 B1 座

法定代表人：李工

电话：0551-65161666

传真：0551-65161600

客户服务电话：96518（安徽省内）、4008096518（全国）（基金业务咨询电话）

网址：[www.hazq.com](http://www.hazq.com)

（33）东莞证券有限责任公司

注册地址：东莞市莞城区可园南路 1 号金源中心 30 楼

办公地址：东莞市莞城区可园南路 1 号金源中心 30 楼

法定代表人：张运勇

联系人：乔芳

电话：0769-22100155

传真：0769-22100155

服务热线：0769-961130

网址：[www.dgzq.com.cn](http://www.dgzq.com.cn)

（34）国都证券有限责任公司

注册地址：北京市东城区东直门南大街 3 号国华投资大厦 9 层 10 层

办公地址：北京市东城区东直门南大街 3 号国华投资大厦 9 层 10 层

法定代表人：常喆

电话：010-84183333

传真：010-84183311-3389

联系人：黄静

客户服务电话:400-818-8118

网址：www.guodu.com

（35）东海证券股份有限公司

注册地址：江苏省常州市延陵西路 23 号投资广场 18 楼

办公地址：上海市浦东新区东方路 1928 号东海证券大厦

法定代表人：刘化军

电话：021-20333333

传真：021-50498825

联系人：梁旭

客服电话：95531；400-888-8588

网址：www.longone.com.cn

（36）国盛证券有限责任公司

注册地址：江西省南昌市北京西路 88 号（江信国际金融大厦）

办公地址：江西省南昌市北京西路 88 号（江信国际金融大厦）

法定代表人：曾小普

电话 0791-86289667

传真 0791-86281485

客服电话：4008222111

公司网址：www.gsstock.com

（37）宏源证券股份有限公司

注册地址：新疆维吾尔自治区乌鲁木齐市文艺路 233 号宏源大厦

办公地址：北京市西城区太平桥大街 19 号宏源证券

法定代表人：冯戎

电话：010-88085858

联系人：李巍

客服电话：4008-000-562

网址：www.hysec.com

(38) 齐鲁证券有限公司

办公地址：山东省济南市经七路 86 号

法定代表人：李玮

联系人：吴阳

电话：0531-68889155

传真：0531-68889752

客服电话：95538

公司网址：www.qlzq.com.cn

(39) 世纪证券有限责任公司

注册地址：深圳市福田区深南大道 7088 号招商银行大厦 40-42 层

办公地址：深圳市福田区深南大道 7088 号招商银行大厦 40-42 层

法定代表人：卢长才

电话：0755-83199599

传真：0755-83199545

联系人：袁媛

客服电话：0755-83199511

网址：www.csc.com.cn

(40) 华福证券有限责任公司

注册地址：福州市五四路 157 号新天地大厦 7、8 层

办公地址：福州市五四路 157 号新天地大厦 7 至 10 层

法定代表人：黄金琳

电话：0591-87841160

传真：0591-87841150

联系人：张宗锐

客服电话：96326（福建省外请加拨 0591）

网址：www.hfzq.com.cn

(41) 华龙证券有限责任公司

注册地址：甘肃省兰州市城关区东岗西路 638 号兰州财富中心  
办公地址：兰州市城关区东岗西路 638 号兰州财富中心

法定代表人：李晓安

电话：0931-4890208

传真：0931-4890628

联系人：李昕田

客服热线：400-689-8888、0931-96668

网址：www.hlzqgs.com

（42）财通证券股份有限公司

注册地址：杭州市杭大路 15 号

办公地址：杭州市杭大路 15 号嘉华国际商务中心

法定代表人：沈继宁

联系电话：0571-87822359

传真：0571-87818329

联系人：徐轶青

客服电话：96336（浙江），40086-96336（全国）

网址：www.ctsec.com

（43）中国中投证券有限责任公司

注册地址：深圳市福田区益田路与福中路交界处荣超商务中心 A 栋第 18 层  
-21 层及第 04 层 01.02.03.05.11.12.13.15.16.

18.19.20.21.22.23 单元

办公地址：深圳市福田区益田路 6003 号荣超商务中心 A 栋第 04、18 层至  
21 层

法定代表人：龙增来

电话：0755-82023442

传真：0755-82026539

联系人：刘毅

客户服务电话：400 600 8008、95532

网址：www.china-invs.cn

（44）日信证券有限责任公司

注册地址：呼和浩特市新城锡林南路 18 号

办公地址：北京市西城区闹市口大街 1 号长安兴融中心西楼 11 层（100031）

法定代表人：孔佑杰



联系人：陈文彬

客服电话：010-83991716 网址：[www.rxzq.com.cn](http://www.rxzq.com.cn)

(45) 江海证券有限公司

注册地址：黑龙江省哈尔滨市香坊区赣水路 56 号

办公地址：黑龙江省哈尔滨市香坊区赣水路 56 号

法定代表人：孙名扬

联系人：张背北

电话：0451-85863696

传真：0451-82287211

客户服务热线：400-666-2288

网址：[www.jhzq.com.cn](http://www.jhzq.com.cn)

(46) 国金证券股份有限公司

注册地址：成都市青羊区东城根上街 95 号

办公地址：成都市青羊区东城根上街 95 号

法定代表人：冉云

电话：028-86690070

传真：028-86690126

联系人：刘一宏

客服电话：4006600109

网址：[www.gjzq.com.cn](http://www.gjzq.com.cn)

(47) 厦门证券有限公司

住所：厦门市莲前西路 2 号莲富大厦十七楼

法定代表人：傅毅辉

客服电话：0592-5163588

公司网址：[www.xmzq.com.cn](http://www.xmzq.com.cn)

(48) 广州证券有限责任公司

注册地址：广州市天河区珠江新城珠江西路 5 号广州国际金融中心 19、20 楼

办公地址：广州市天河区珠江新城珠江西路 5 号广州国际金融中心 19、20 楼

法定代表人：刘东

电话：020-88836999

传真：020-88836654

联系人：林洁茹

客服电话：020-961303

公司网址：www.gzs.com.cn

（49）华鑫证券有限责任公司

注册地址：深圳市福田区金田路 4018 号安联大厦 28 层 A01、B01（b）单元

办公地址：深圳市福田区金田路 4018 号安联大厦 28 层 A01、B01（b）单元

法定代表人：王文学

电话：0755-82083788

传真：0755-82083408

联系人：黄旭成

客服电话：021-32109999, 029-68918888

网址：www.cfsc.com.cn

（50）东吴证券股份有限公司

注册地址：苏州市工业园区星阳街 5 号东吴证券大厦

办公地址：苏州市工业园区星阳街 5 号东吴证券大厦

法定代表人：范力

电话：0512-65581136

传真：0512-65588021

联系人：方晓丹

客服电话：4008601555

网址：www.dwzq.com.cn

（51）东兴证券股份有限公司

注册地址：北京市西城区金融大街 5 号新盛大厦 B 座 12、15 层

办公地址：北京市西城区金融大街 5 号新盛大厦 B 座 12、15 层

法定代表人：魏庆华

电话：010-66555316

传真：010-66555133

联系人：汤漫川

客服电话：400-8888-993

网址：[www.dxzq.net.cn](http://www.dxzq.net.cn)

（52）天相投资顾问有限公司

注册地址：北京市西城区金融街 19 号富凯大厦 B 座 701

办公地址：北京市西城区新街口外大街 28 号 C 座 5 层

法定代表人：林义相

联系人：尹伶

联系电话：010-66045152

客服电话：010-66045678

传真：010-66045518

天相投顾网址：<http://www.txsec.com>

天相基金网网址：[www.jjm.com.cn](http://www.jjm.com.cn)

（53）深圳众禄基金销售有限公司

注册地址：深圳市罗湖区深南东路 5047 号发展银行大厦 25 楼 I、J 单元

办公地址：深圳市罗湖区深南东路 5047 号发展银行大厦 25 楼 I、J 单元

法定代表人：薛峰

电话：0755-33227950

传真：0755-82080798

联系人：童彩平

客户服务电话：4006788887

网址：[www.zlfund.cn](http://www.zlfund.cn) 及 [www.jjmmw.com](http://www.jjmmw.com)

（54）杭州数米基金销售有限公司

注册地址：杭州市余杭区仓前街文一西路 1218 号 1 栋 202 室

办公地址：浙江省杭州市滨江区江南大道 3588 号恒生大厦 12 楼

法定代表人：陈柏青

电话：0571-28829790，021-60897840

传真：0571-26698533

联系人：张裕

客服电话：4000-766-123

网址：<http://www.fund123.cn/>

(55) 上海长量基金销售投资顾问有限公司

注册地址：上海市高翔路 526 弄 2 幢 220 室

办公地址：上海市浦东新区浦东大道 555 号裕景国际 B 座 16 层

法定代表人：张跃伟

电话：021-20691835

传真：021—20691861

联系人：单丙焯

客服电话：400-089-1289

网址：[www.erichfund.com](http://www.erichfund.com)

(56) 上海好买基金销售有限公司

注册地址：上海市虹口区欧阳路 196 号 26 号楼 2 楼 41 号

办公地址：上海市浦东南路 1118 号鄂尔多斯国际大厦 903-906 室

法定代表人：杨文斌

电话：021-58870011

传真：021-68596916

联系人：张茹

客服电话：400-700-9665

网址：[www.ehowbuy.com](http://www.ehowbuy.com)

(57) 诺亚正行（上海）基金销售投资顾问有限公司

注册地址：上海市虹口区飞虹路 360 弄 9 号 3724 室

办公地址：上海市杨浦区秦皇岛路 32 号（杨树浦路 340 号）C 栋 2 楼

法定代表人：汪静波

联系电话：021-38600735

传真：021-38509777

联系人：方成

客户服务电话：400—821—5399

网址：[www.noah-fund.com](http://www.noah-fund.com)

(58) 中期时代基金销售（北京）有限公司

注册地址：北京市朝阳区建国门外光华路 14 号 1 幢 11 层 1103 号

办公地址：北京市朝阳区建国门外光华路 14 号 1 幢 11 层

法定代表人：路瑶

客户服务电话：95162

网址：[www.cifcofund.com](http://www.cifcofund.com)

(59) 北京展恒基金销售有限公司

注册地址：北京市顺义区后沙峪镇安富街 6 号

办公地址：北京市朝阳区德胜门外华严北里 2 号民建大厦 6 层

法定代表人：闫振杰

联系电话：010-62020088

传真：010-62020355

联系人：翟飞飞

客服电话：4008886661

公司网址：[www.myfund.com](http://www.myfund.com)

(60) 上海天天基金销售有限公司

注册地址：上海市徐汇区龙田路 190 号 2 号楼 2 层

办公地址：上海市徐汇区龙田路 195 号 3C 座 9 楼

法定代表人：其实

联系电话：021-54509998

传真：021-64385308

联系人：潘世友

客服电话：400-1818-188

公司网址：[www.1234567.com.cn](http://www.1234567.com.cn)

(61) 万银财富（北京）基金销售有限公司

注册地址：北京市朝阳区北四环中路 27 号院 5 号楼 3201 内

办公地址：北京市朝阳区北四环中路 27 号院 5 号楼 3201 内

法定代表人：王斐

联系电话：010-59393923

传真：010-59393074

联系人：陶翰辰

客服电话：4008080069

公司网址：[www.wy-fund.com](http://www.wy-fund.com)

(62)浙江同花顺基金销售有限公司

注册地址：浙江省杭州市文二西路一号元茂大厦 903 室

办公地址：浙江省杭州市翠柏路 7 号杭州电子商务产业园 2 楼

法定代表人：凌顺平

电话：0571-88911818

传真：0571-86800423

联系人：杨翼

客户服务电话：4008-773-772

网址：[www.5ifund.com](http://www.5ifund.com)

(63)宜信普泽投资顾问（北京）有限公司

注册地址：北京市朝阳区建国路 88 号 9 号楼 15 层 1809

办公地址：北京市朝阳区建国路 88 号 SOHO 现代城 C 座 1809

法定代表人：沈伟桦

电话：010-52855713

传真：010-85894285

联系人：程刚

客服电话：400 6099 500

网址：[www.yixinfund.com](http://www.yixinfund.com)

(64)一路财富（北京）信息科技有限公司

注册地址：北京市西城区车公庄大街 9 号五栋大楼 C 座 702 室

办公地址：北京市西城区阜成门大街 2 号万通新世界广场 A 座 2208

法定代表人：吴雪秀

电话：010-88312877

传真：010-88312885

联系人：段京璐

客服电话：400-0011-566

网址：[www.yilucaifu.com](http://www.yilucaifu.com)

（二）注册登记机构

名称：华商基金管理有限公司

注册地址：北京市西城区平安里西大街 28 号中海国际中心 19 层

法定代表人：李晓安

电话：010-58573572

传真：010-58573580

联系人：马砚峰

网址：www.hsfund.com

（三）律师事务所和经办律师

名称：上海源泰律师事务所

注册地：上海市浦东南路 256 号华夏银行大厦 1405 室

办公地：上海市浦东南路 256 号华夏银行大厦 1405 室

负责人：廖海

电话：021-51150298

传真：021-51150398

经办律师：刘佳 张兰

（四）会计师事务所和经办注册会计师

名称：普华永道中天会计师事务所（特殊普通合伙）

住所：上海市浦东新区陆家嘴环路 1318 号星展银行大厦 6 楼

办公地址：上海市黄浦区湖滨路 202 号企业天地 2 号楼普华永道中心 11 楼

法人代表：杨绍信

电话：（021）23238888

传真：（021）23238800

经办注册会计师：单峰、王灵

联系人：傅琛慧

## 四、基金的名称

本基金名称：华商优势行业灵活配置混合型证券投资基金

## 五、基金的类型

基金类型：契约型开放式

## 六、基金的投资目标

本基金以对经济周期、产业周期判断为基础，深入研究不同经济周期下产业周期的变化，准确把握在产业周期变化过程中表现相对优势的行业和主题板块，通过超配优势行业和板块、精选这些行业和板块中成长性良好的优质股票来构建组合，实现基金资产的持续稳健增长。

## 七、基金的投资方向

本基金的投资范围主要为国内依法发行上市的股票（含中小板、创业板及其他经中国证监会核准上市的股票）、债券、货币市场工具、权证、资产支持证券、股指期货、中小企业私募债以及法律法规或中国证监会允许基金投资的其他金融工具（但须符合中国证监会相关规定）。

如法律法规或监管机构以后允许基金投资其他品种，基金管理人在履行适当程序后，可以将其纳入投资范围。

基金的投资组合比例为：股票（包含中小板、创业板及其他经中国证监会核准上市的股票）投资比例为基金资产的 0—95%，其中本基金投资所定义的优势行业主题类股票占比不低于非现金基金资产的 80%；债券、权证、货币市场工具和资产支持证券及法律法规或中国证监会允许基金投资的其他金融工具占基金资产的 5%—100%，其中权证占基金资产净值的 0—3%，每个交易日日终在扣除股指期货合约需缴纳的交易保证金后，保持现金或者到期日在一年以内的政府债券的比例合计不低于基金资产净值的 5%，股指期货的投资比例依照法律法规或监管机构的规定执行。

## 八、基金的投资策略

### 1、大类资产配置策略

本基金通过主动判断经济周期，以经典经济周期对资本市场形成方向影响为



基础，结合宏观经济环境、政策形势、证券市场走势的综合分析，主动判断市场方向，进行积极的资产配置。通过对股票市场的判断，在市场衰退末期、复苏和繁荣周期阶段，积极增加权益类股票投资比例；在市场衰退阶段，主动降低权益类股票投资比例，同时增加债券仓位，以最大限度地降低投资组合的风险，提高组合收益。

判断市场周期变化，主要包括以下因素：

（1）宏观经济因素。包括国际资本市场宏观经济数据的变化、国内 CPI 和 PPI 的变化、货币供给与需求水平的变化、利率水平的变化以及市场对以上因素的预期等；

（2）政策预期因素。包括财政和货币政策以及与证券市场密切相关的其他各种政策出台对市场的影响及市场对这些因素的预期等；

（3）行业因素。包括行业的盈利周期和环境的变化、行业内主要上市企业的盈利变化以及市场对行业变化的预测等；

（4）市场情绪因素。包括市场微观结构出发的分析师一致预期分歧的变化和趋势、大类资产的预期收益率水平变化及其历史比较、股票市场与债券市场的相对强弱、股票市场整体估值水平与历史水平的比较等；

## 2、股票投资策略

本基金遵循行业间优势配置、各行业内优选个股相结合的股票投资策略，其中行业间优势配置是以宏观经济、产业周期、行业成长性、行业竞争力和估值等五个指标为基础，综合评判行业所处的状况和未来发展趋势，筛选出经济周期不同阶段的优势行业，这些优势行业具有综合性的比较优势、较高的投资价值、能够取得超越各行业平均收益率的投资收益；行业内优选个股是以若干财务指标、成长性、估值、在所属行业当中的竞争地位、企业的盈利前景及成长空间、是否具有主题型投资机会等定性与定量指标为基础，筛选出经济周期与行业发展的不同阶段下，具有较高投资价值、持续成长性较好的优势个股。

### （1）行业配置策略

在具体行业选择上，本基金管理人将从宏观经济、产业周期、行业成长性、行业竞争力和估值等五个维度考虑，以证监会行业分类为标准，对行业配置定期进行综合评估，遴选出优势行业，并制定以及调整行业资产配置比例。

- 1) 宏观经济的影响。主要评估
  - a)当前宏观经济形势对行业的影响;
  - b)经济周期与行业发展的相关性;
  - c)行业本身的周期等。
- 2) 产业周期的影响。主要研判
  - a)国家产业政策对行业的支持或限制态度;
  - b)产业周期对企业效益的影响程度。
- 3) 行业成长性分析。主要考量
  - a)国民经济发展与行业增长的关联度;
  - b)行业的发展空间、增长速度以及可持续的时间：主要研究行业整体供求状况的变化趋势，包括：当前是供给过剩、供求平衡还是供不应求，需求增长与生产能力增长和进出口贸易增长的关系;
  - c)国内外行业的景气度及变化趋势;
  - d)国内行业产业结构的演变趋势以及对行业利润率的影响;
  - e)出现重大技术突破的可能性及对行业的影响。
- 4) 行业竞争力分析。主要分析
  - a)行业的集中度及变化趋势;
  - b)进出壁垒的强弱;
  - c)替代产品对行业的威胁;
  - d)上下游行业的景气度及议价能力。

#### 5) 估值分析

本基金管理人根据各行业的特点，确定适合该行业的估值方法，结合对行业成长性的判断，参考历史估值水平以及类似状况下代表性国家和地区行业估值水平，确定该行业合理的估值，得出行业股价高估、低估或中性的判断。

本基金管理人既会定期对大类行业的前景进行评估，根据评估结果，首先确定大类行业的配置比例，之后根据对细分行业或产品的前景评价，进行大类行业内部的细分行业配置。

#### (2) 个股投资策略

A、在行业配置策略的基础上，本基金重点投资于优势行业中获益程度较高

且具有核心竞争优势的上市公司。重点考虑如下因素：

1) 公司主营业务突出且具有核心竞争优势。公司在行业或者细分行业处于垄断地位或者具有独特的竞争优势，如具有垄断的资源优势、领先的经营模式、稳定良好的销售网络、著名的市场品牌或创新产品等。

2) 公司具有持续的成长能力和成长潜力。除了考察公司过去 2-3 年的主营业务收入增长率、主营业务利润增长率、净资产收益率等衡量公司成长性和盈利质量的量化指标外，更注重对公司未来成长潜力的挖掘，从公司的商业盈利模式的角度深入分析其获得业绩增长的内在驱动因素，并分析这些业绩驱动因素是否具有可持续性。

3) 公司具有估值优势。针对不同行业特点采用相应的估值方法，参考国际估值水平，将公司的估值水平与整个行业的估值水平及市场整体估值水平进行比较，重点考量过去 1-2 年的公司估值和市场对公司未来 1 年估值的预期作为指标，选择具有动态估值优势的公司。

4) 具有良好的公司治理结构。分析上市公司的治理结构、管理层素质及其经营决策能力、投资效率等方面，判断公司是否具备保持长期竞争优势的能力。

本基金将对行业和个股的综合性比较优势进行持续评估，以准确把握优势行业及优势个股的变化趋势，根据国内外政治经济环境与行业景气状况的最新变化，重新评估优势行业，并据此对投资组合当中的行业和个股进行及时调整。

## B、主题策略

投资主题是影响经济发展或企业盈利前景的关键性和趋势性因素，具有动态、前瞻、跨行业或跨地区等特征。作为以行业配置为基础的个股投资策略的重要补充，本基金的主题策略是基于自上而下的投资主题分析框架，综合运用定量和定性分析方法，通过对经济发展过程中的制度性、结构性或周期性趋势的研究和分析，深入挖掘上述趋势得以产生和持续的内在驱动因素以及潜在的投资主题，并选择那些受惠于投资主题的公司进行投资。

主题策略的关键步骤如下：

a)主题挖掘：遵循自上而下的分析模式，从经济体制变革、产业结构调整、技术发展创新等多个角度出发，分析经济结构、产业结构或企业商业运作模式变化的根本性趋势以及导致上述根本性变化的关键性驱动因素，从而前瞻性地发掘

经济发展过程中的投资主题。

b)主题投资：通过对投资主题的全面分析和评估，明确投资主题所对应的主题行业或主题板块，从而确定受惠于相关主题的企业。在此基础上，依据企业对投资主题的敏感程度、反应速度以及获益水平等指标，精选个股。那些敏感程度高、反应速度快、获益水平高的企业将是本基金的投资重点。

c)主题转换：经济发展呈现多元化动态发展特征，而投资主题可能会随着社会和经济的发展而有所变化。通过紧密跟踪经济发展趋势及其内在驱动因素的变化，不断地挖掘和研究新的投资主题，并对主题投资方向做出适时调整，从而准确把握新旧投资主题的转换时机，充分分享不同投资主题兴起所带来的投资机遇。

### C、股票库的构建

在股票库的具体操作上，我们将根据以上个股精选策略，综合运用定量分析与定性分析筛选的手段，对公司基本面进行挖掘。

1) 定量筛选：定量的方法主要通过对公司财务状况、盈利质量、成长能力、估值水平等方面的综合评估，选择财务健康、成长性好的公司。

a)财务状况：评估公司在应对不同宏观经济周期和产业周期阶段的财务的能力，主要考察指标为资产负债率、资产周转率、流动比率等；

b)盈利质量：评估公司持续发展能力，主要考察近两年平均净资产收益率(ROE)、平均投资资本回报率(ROIC)等；

c)成长能力：评估公司未来发展趋势与发展速度，成长能力是随着市场环境的变化，企业资产规模、盈利能力、市场占有率持续增长的能力，反映了企业未来的发展前景。主要考察指标为净利润增长率、主营业务收入增长率、主营业务利润增长率、每股收益增长率等；

d)估值分析：评估公司相对市场和行业的相对投资价值，选择价格低于价值的上市公司，或是比较企业动态市盈率等指标，选择目前估值水平明显较低或估值合理的以及未来预期估值较低的上市公司，主要考察指标为市盈率(P/E)、市净率(P/B)、PEG、EV/EBITDA 等。

2) 定性筛选：作为定量筛选的重要补充，本基金还将通过基金经理和研究

员定性研究分析，选择具备投资潜力的个股，进一步补充和完善备选股票库。

a)行业地位突出、有市场定价能力。属于行业龙头，具有较高的市场占有率，对产品定价具有较强的影响力。

b)具有核心竞争力。在管理、品牌、资源、技术、创新能力中的某一方面或多个方面具有竞争对手在短时间内难以模仿的显著优势，从而能够获得超越行业平均的盈利水平和增长速度。

c)主营业务突出，具有良好的盈利能力。主营业务收入占比较高，盈利能力高于行业平均水平，未来盈利具有可持续性。

d)公司治理结构规范，管理能力强。已建立合理的公司治理结构和市场化经营机制，管理层对企业未来发展有着明确的方向和清晰的思路。

### 3、债券投资策略

本基金采取利率预期策略、信用策略和时机策略相结合的积极投资方法，力求在保证资产流动性和最大限度控制风险的基础上获取稳定的收益。

#### (1) 自上而下资产配置

充分研究宏观经济、货币和财政政策、市场结构变化、资金流动情况，通过对宏观经济走势分析预测未来收益率曲线变动趋势和幅度，确定组合久期。根据各类属资产的预期收益率，结合类属配置模型确定各类资产配置。

#### (2) 自下而上的个券选择

预测收益率曲线变动幅度和形状，对于不同信用等级、在不同市场交易债券的到期收益率，结合考虑流动性、票息、税收、可否回购等其他决定债券价值的因素，发现市场个券相对失衡状态。

重点选择的债券品种包括：a、在类似信用质量和期限的债券中到期收益率较高的债券；b、有较好流动性的债券；c、存在信用溢价的债券；d、较高债性或期权价值的可转换债券；e、收益率水平合理的新券或者市场尚未正确定价的创新品种。

#### 1) 利率预期策略

基金管理人密切跟踪最新发布的宏观经济数据和金融运行数据，分析宏观经济运行的可能情景，预测财政政策、货币政策等政府宏观经济政策取向，分析金融市场资金供求状况变化趋势，在此基础上预测市场利率水平变动趋势，以及收

益率曲线变化趋势。在预期市场利率水平将上升时，降低组合的久期；预期市场利率将下降时，提高组合的久期。并根据收益率曲线变化情况制定相应的债券组合期限结构策略如子弹型组合、哑铃型组合或者阶梯型组合等。

## 2) 信用策略

基金管理人密切跟踪国债、金融债、企业（公司）债等不同债券种类的利差水平，结合各类券种税收状况、流动性状况以及发行人信用质量状况的分析，评定不同债券类属的相对投资价值，确定组合资产在不同债券类属之间的配置比例。

个券选择方面，基金管理人对所有投资的信用品种进行详细的财务分析和非财务分析。财务分析方面，通过对财务报表分析，对企业规模、资产负债结构、偿债能力和盈利能力四方面进行评分；非财务分析方面（包括管理能力、市场地位和发展前景等指标）则主要通过实地调研和电话会议的形式实施。利用打分机制来评判该企业企业的风险状况，重点投资于低风险的企业债券；对于高风险企业，有相应的投资限制；不投资于绝对风险的债券。

## 3) 时机策略

a) 骑乘策略。当收益率曲线比较陡峭时，也即相邻期限利差较大时，可以买入期限位于收益率曲线陡峭处的债券，也即收益率水平处于相对高位的债券，随着持有期限的延长，债券的剩余期限将会缩短，从而此时债券的收益率水平将会较投资期初有所下降，通过债券的收益率的下滑，进而获得资本利得收益。

b) 息差策略。利用回购利率低于债券收益率的情形，通过正回购将所获得资金投资于债券以获取超额收益。

c) 利差策略。对两个期限相近的债券的利差进行分析，从而对利差水平的未来走势做出判断，从而进行相应的债券置换。当预期利差水平缩小时，可以买入收益率高的债券同时卖出收益率低的债券，通过两债券利差的缩小获得投资收益；当预期利差水平扩大时，可以买入收益率低的债券同时卖出收益率高的债券，通过两债券利差的扩大获得投资收益。

## 4) 资产支持证券投资策略

本基金将通过分析宏观经济、提前偿还率、资产池结构以及资产池资产所在行业景气变化等因素的研究，预测资产池未来现金流变化，并通过研究标的的证券发

行条款，预测提前偿还率变化对标的证券的久期与收益率的影响。同时，管理人将密切关注流动性对标的证券收益率的影响，综合运用久期管理、收益率曲线、个券选择以及把握市场交易机会等积极策略，在严格控制风险的情况下，结合信用研究和流动性管理，选择风险调整后收益高的品种进行投资，以期获得长期稳定收益。

#### 5) 可转债投资策略

本基金的可转债的投资采取基本面分析和量化分析相结合的方法。本基金管理人和行业研究员对可转债发行人的公司基本情况进行深入研究，对公司的盈利和成长能力进行充分论证。在对可转债的价值评估方面，由于可转换债券内含权利价值，本基金将利用期权定价模型等数量化方法对可转债的价值进行估算，选择价值低估的可转换债券进行投资。

#### 6) 中小企业私募债投资策略

对单个券种的分析判断与其它信用类固定收益品种的方法类似。在信用研究方面，本基金会加强自下而上的分析，将机构评级与内部评级相结合，着重通过发行方的财务状况、信用背景、经营能力、行业前景、个体竞争力等方面判断其在期限内的偿付能力，尽可能对发行人进行充分详尽地调研和分析。

#### 4、股指期货投资策略

本基金在股指期货投资中将以控制风险为原则，以套期保值为目的，本着谨慎原则，参与股指期货的投资，并按照中国金融期货交易所套期保值管理的有关规定执行。

本基金的股指期货投资基于市场系统风险模型的中短期风险判断，在预测市场风险较大时，应用择时对冲策略，即在保有股票头寸不变的情况下或者逐步降低仓位后，在市场面临下跌时择机卖出期指合约进行套期保值，当股市好转之后再将期指合约空单平仓。当市场向好时，管理人可择机在股指期货市场建立能够使得组合 $\beta$ 值稳定的头寸从而避免现货快速建仓带来的流动性冲击，然后在保持组合风险敞口不变的前提下，在缓慢的现货市场建仓过程中有节奏地将期货头寸逐步平仓，充分利用股指期货提高资金使用效率。

#### 5、其他投资品种投资策略

权证投资策略：本基金将在严格控制风险的前提下，进行权证投资。基金权

证投资将以价值分析为基础，在采用数量化模型分析其合理定价的基础上，追求在风险可控的前提下实现稳健的超额收益。

资产支持证券投资策略：在控制风险的前提下，本基金对资产支持证券从五个方面综合定价，选择低估的品种进行投资。五个方面包括信用因素、流动性因素、利率因素、税收因素和提前还款因素。

#### （四）投资限制

##### 1、组合限制

基金的投资组合应遵循以下限制：

（1）本基金的投资组合比例为：股票（包含中小板、创业板及其他经中国证监会核准上市的股票）投资比例为基金资产的 0—95%，其中本基金投资所定义的优势行业主题类股票占比不低于非现金基金资产的 80%；债券、权证、现金、货币市场工具和资产支持证券及法律法规或中国证监会允许基金投资的其他金融工具占基金资产的比例为 5%—100%。

（2）本基金持有一家上市公司的股票，其市值不超过基金资产净值的 10%；

（3）本基金管理人管理的全部基金持有一家上市公司发行的证券，不超过该证券的 10%；

（4）本基金持有的全部权证，其市值不得超过基金资产净值的 3%；

（5）本基金管理人管理的全部基金持有的同一权证，不得超过该权证的 10%；

（6）本基金在任何交易日买入权证的总金额，不得超过上一交易日基金资产净值的 0.5%；

（7）本基金投资于同一原始权益人的各类资产支持证券的比例，不得超过基金资产净值的 10%；

（8）本基金持有的全部资产支持证券，其市值不得超过基金资产净值的 20%；

（9）本基金持有的同一(指同一信用级别)资产支持证券的比例，不得超过该资产支持证券规模的 10%；

（10）本基金管理人管理的全部基金投资于同一原始权益人的各类资产支持证券，不得超过其各类资产支持证券合计规模的 10%；



(11) 本基金应投资于信用级别评级为 **BBB** 以上(含 **BBB**)的资产支持证券。基金持有资产支持证券期间，如果其信用等级下降、不再符合投资标准，应在评级报告发布之日起 3 个月内予以全部卖出；

(12) 基金财产参与股票发行申购，本基金所申报的金额不超过本基金的总资产，本基金所申报的股票数量不超过拟发行股票公司本次发行股票的总量；

(13) 本基金进入全国银行间同业市场进行债券回购的资金余额不得超过基金资产净值的 40%，本基金在全国银行间同业市场中的债券回购最长期限为 1 年，债券回购到期后不得展期；

(14) 本基金投资股指期货，遵循以下中国证监会规定的投资限制：

1) 本基金在任何交易日日终，持有的买入股指期货合约价值不得超过基金资产净值的 10%；

2) 本基金在任何交易日日终，持有的买入期货合约价值与有价证券市值之和，不得超过基金资产净值的 95%；其中，有价证券指股票、债券（不含到期日在一年以内的政府债券）、权证、资产支持证券、中期票据等；

3) 本基金在任何交易日日终，持有的卖出期货合约价值不得超过基金持有的股票总市值的 20%；

本基金管理人应当按照中国金融期货交易所要求的内容、格式与时限向交易所报告所交易和持有的卖出期货合约情况、交易目的及对应的证券资产情况等。

4) 本基金所持有的股票市值和买入、卖出股指期货合约价值，合计（轧差计算）占基金资产的比例为 0~95%；

5) 本基金在任何交易日内交易（不包括平仓）的股指期货合约的成交金额不得超过上一交易日基金资产净值的 20%；

6) 本基金每个交易日日终在扣除股指期货合约需缴纳的交易保证金后，应当保持不低于基金资产净值 5%的现金或到期日在一年以内的政府债券；

(15) 本基金持有单只中小企业私募债券，其市值不得超过本基金资产净值的 10%；

(16) 本基金投资流通受限证券，基金管理人应根据中国证监会相关规定，与基金托管人在基金托管协议中明确基金投资流通受限证券的比例，根据比例进行投资。基金管理人应制定严格的投资决策流程和风险控制制度，防范流动性风

险、法律风险和操作风险等各种风险；

(17) 法律法规及中国证监会规定的和《基金合同》约定的其他投资限制。

因证券、期货市场波动、上市公司合并、基金规模变动、股权分置改革中支付对价等基金管理人之外的因素致使基金投资比例不符合上述规定投资比例的，基金管理人应当在 10 个交易日内进行调整。

基金管理人应当自基金合同生效之日起六个月内使基金的投资组合比例符合基金合同的有关约定。基金托管人对基金的投资的监督与检查自基金合同生效之日起开始。

如果法律法规对本基金合同约定投资组合比例限制进行变更的，以变更后的规定为准。法律法规或监管部门取消上述限制，如适用于本基金，则本基金投资不再受相关限制，但须提前公告，不需要经基金份额持有人大会审议。

## 2、禁止行为

为维护基金份额持有人的合法权益，基金财产不得用于下列投资或者活动：

- (1) 承销证券；
- (2) 违反规定向他人贷款或者提供担保；
- (3) 从事承担无限责任的投资；
- (4) 买卖其他基金份额，但是中国证监会另有规定的除外；
- (5) 向其基金管理人、基金托管人出资；
- (6) 从事内幕交易、操纵证券交易价格及其他不正当的证券交易活动；
- (7) 法律、行政法规和中国证监会规定禁止的其他活动。

法律法规或监管部门取消上述限制，如适用于本基金，则本基金投资不再受相关限制。

## 九、基金的业绩比较基准

本基金的业绩比较基准是： $\text{沪深 300 指数收益率} \times 55\% + \text{上证国债指数收益率} \times 45\%$

本基金为混合型证券投资基金，股票投资比例为 0-95%，因此在业绩比较基准中股票投资部分权重为 55%，其余为债券投资部分。

采用该业绩比较基准主要基于如下考虑：

- 1、沪深 300 指数编制合理、透明、运用广泛，具有较强的代表性和权威性。
- 2、上证国债指数以国债为样本,按照发行量加权而成，具有良好的债券市场代表性。
- 3、作为混合型基金，选择该业绩比较基准能够真实反映本基金长期动态的资产配置目标和风险收益特征。

如果今后上述基准指数停止计算编制或更改名称，或法律法规发生变化，或者有更权威的、更能为市场普遍接受的业绩比较基准推出，或市场中出现更适用于本基金的比较基准指数，本基金可以在征得基金托管人同意后报中国证监会备案后变更业绩比较基准，并及时公告。

## 十、基金的风险收益特征

本基金是混合型证券投资基金，预期风险和预期收益高于债券型基金和货币市场基金，但低于股票型基金，属于证券投资基金中的中高风险和中高预期收益产品。

## 十一、基金投资组合报告

本基金管理人董事会及董事保证本报告所载资料不存在虚假记载、误导性陈述或重大遗漏，并对本报告内容的真实性、准确性和完整性承担个别及连带责任。

基金托管人中国建设银行根据本基金合同规定，于 2014 年 4 月 21 日复核了本报告中的财务指标、净值表现和投资组合报告等内容，保证复核内容不存在虚假记载、误导性陈述或者重大遗漏。

本投资组合报告所载数据截至 2014 年 3 月 31 日，本报告中所列财务数据未经审计。

### 1.报告期末基金资产组合情况

截至 2014 年 3 月 31 日，华商优势行业灵活配置混合型证券投资基金资产净值为 1,218,009,881.83 元，份额净值为 1.048 元。其投资组合情况如下：

序号	项目	金额（元）	占基金总资产的比例（%）
1	权益投资	307,969,870.65	24.97
	其中：股票	307,969,870.65	24.97
2	固定收益投资	-	-

	其中：债券	-	-
	资产支持证券	-	-
3	贵金属投资	-	-
4	金融衍生品投资	-	-
5	买入返售金融资产	827,200,000.00	67.07
	其中：买断式回购的买入返售金融资产	-	-
6	银行存款和结算备付金合计	81,711,779.60	6.63
7	其他资产	16,457,479.55	1.33
8	合计	1,233,339,129.80	100.00

## 2. 报告期末按行业分类的股票投资组合

2014年3月31日

代码	行业类别	公允价值（元）	占基金资产净值比例(%)
A	农、林、牧、渔业	10,125,560.00	0.83
B	采矿业	-	-
C	制造业	129,668,189.23	10.65
D	电力、热力、燃气及水生产和供应业	35,491,636.42	2.91
E	建筑业	1,980,900.00	0.16
F	批发和零售业	37,375,920.00	3.07
G	交通运输、仓储和邮政业	-	-
H	住宿和餐饮业	-	-
I	信息传输、软件和信息技术服务业	34,974,565.00	2.87
J	金融业	27,600,000.00	2.27
K	房地产业	-	-
L	租赁和商务服务业	-	-
M	科学研究和技术服务业	-	-
N	水利、环境和公共设施管理业	-	-
O	居民服务、修理和其他服务业	-	-
P	教育	845,000.00	0.07
Q	卫生和社会工作	29,908,100.00	2.46
R	文化、体育和娱乐业	-	-
S	综合	-	-
	合计	307,969,870.65	25.28

## 3. 报告期末按公允价值占基金资产净值比例大小排序的前十名股票投资明细

2014年3月

31日

序号	股票代码	股票名称	数量（股）	公允价值（元）	占基金资产净值比例（%）
1	600976	武汉健民	1,683,600	37,375,920.00	3.07
2	000988	华工科技	4,299,996	37,065,965.52	3.04
3	601991	大唐发电	8,999,902	33,389,636.42	2.74
4	600763	通策医疗	730,000	29,908,100.00	2.46
5	601398	工商银行	8,000,000	27,600,000.00	2.27
6	300059	东方财富	1,100,000	19,338,000.00	1.59
7	300340	科恒股份	1,168,942	18,071,843.32	1.48
8	002371	七星电子	906,897	16,351,352.91	1.34
9	002714	牧原股份	326,000	10,125,560.00	0.83
10	600536	中国软件	199,950	7,638,090.00	0.63

#### 4. 报告期末按债券品种分类的债券投资组合

本基金本报告期末未持有债券投资。

#### 5. 报告期末按公允价值占基金资产净值比例大小排名的前五名债券投资明细

本基金本报告期末未持有债券投资。

#### 6. 报告期末按公允价值占基金资产净值比例大小排序的前十名资产支持证券投资明细

本基金本报告期末未持有资产支持证券。

#### 7. 报告期末按公允价值占基金资产净值比例大小排序的前五名贵金属投资明细

本基金本报告期末未持有贵金属投资。

#### 8. 报告期末按公允价值占基金资产净值比例大小排序的前五名权证投资明细

本基金本报告期末未持有权证投资。

#### 9. 报告期末本基金投资的股指期货交易情况说明

##### 9.1 报告期末本基金投资的股指期货持仓和损益明细

本基金本报告期末未持有股指期货。

##### 9.2 本基金投资股指期货的投资政策

根据本基金的基金合同约定，本基金的投资范围不包括股指期货。

## 10.报告期末本基金投资的国债期货交易情况说明

### 10.1 本期国债期货投资政策

根据本基金的基金合同约定，本基金的投资范围不包括国债期货。

### 10.2 报告期末本基金投资的国债期货持仓和损益明细

本基金本报告期末未持有国债期货。

### 10.3 本期国债期货投资评价

本基金本报告期末投资国债期货。

## 11.投资组合报告附注

11.1 东方财富 2014 年 1 月 9 日公告称，日前全资子公司上海天天基金销售有限公司，收到上海证监局沪证监决[2014]1 号行政监管措施决定书。根据《证券投资基金销售管理办法》的规定，责令天天基金限期整改。本公司对上述证券的投资决策程序符合法律法规及公司制度的相关规定，不存在损害基金份额持有人利益的行为。除此之外，本基金投资的其他前十名证券的发行主体本期未被监管部门立案调查，且在本报告编制日前一年内未受到公开谴责、处罚。

11.2 本基金投资的前十名股票未超出基金合同规定的备选股票库。

### 11.3 其他资产构成

序号	名称	金额（元）
1	存出保证金	617,447.85
2	应收证券清算款	9,373,451.24
3	应收股利	-
4	应收利息	293,100.94
5	应收申购款	6,173,479.52
6	其他应收款	-
7	待摊费用	-
8	其他	-
9	合计	16,457,479.55

### 11.4 报告期末持有的处于转股期的可转换债券明细

本基金本报告期末未持有处于转股期的可转换债券。

## 11.5 报告期末前十名股票中存在流通受限情况的说明

本基金本报告期末前十名股票中不存在流通受限情况。

## 11.6 投资组合报告附注的其他文字描述部分

由于四舍五入的原因，分项之和与合计项之间可能存在尾差。

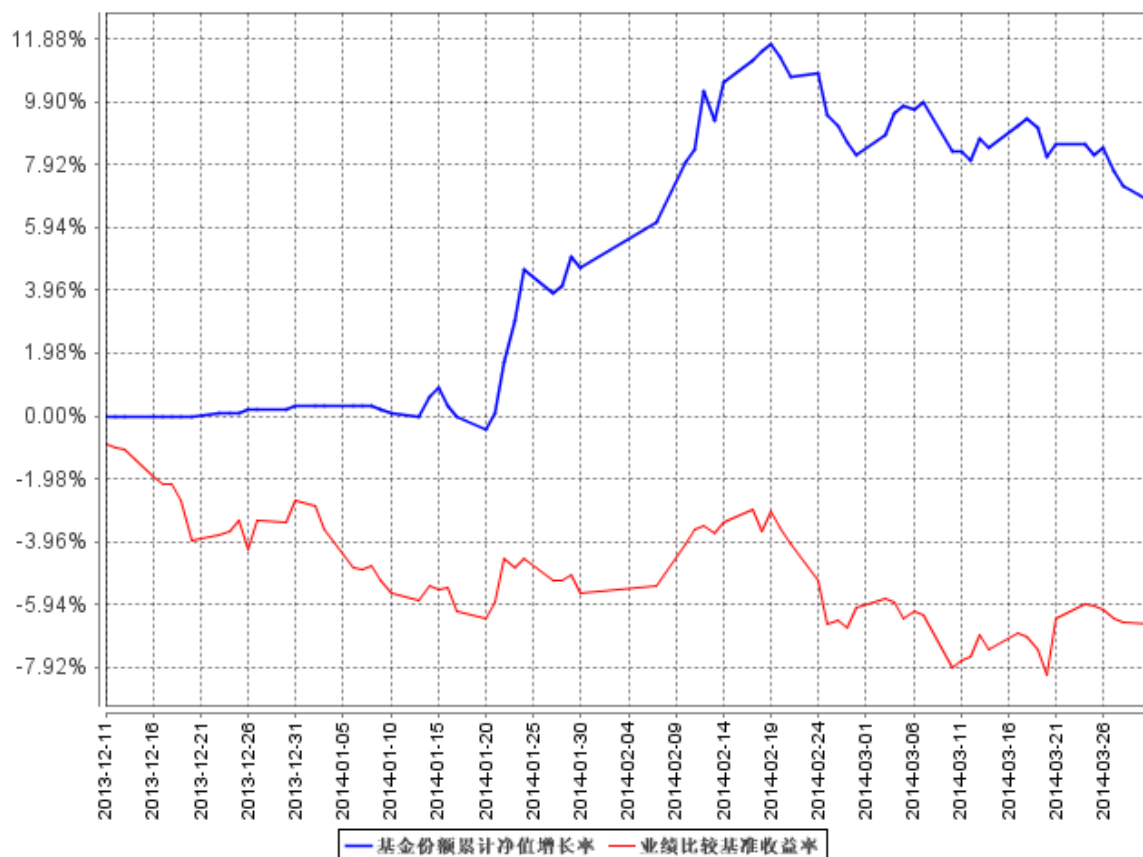
### (十一) 基金净值表现

#### 1. 本报告期基金份额净值增长率及其与同期业绩比较基准收益率的比较

阶段	份额净值增长率①	份额净值增长率标准差②	业绩比较基准收益率③	业绩比较基准收益率标准差④	①-③	②-④
2014/1/1—2014/03/31	6.39%	0.69%	-4.00%	0.66%	10.39%	0.03%

#### 2. 自基金合同生效以来基金累计份额净值增长率变动及其与同期业绩比较基准收益率变动的比较

基金份额累计净值增长率与同期业绩比较基准收益率的历史走势对比图



注：①本基金合同生效日为2013年12月11日，至本报告期末，本基金合同生效未满一年。

②根据《华商优势行业灵活配置混合型证券投资基金基金合同》的规定，本基金主要投

投资于国内依法发行上市的股票（含中小板、创业板及其他经中国证监会核准上市的股票）、债券、货币市场工具、权证、资产支持证券、股指期货、中小企业私募债以及法律法规或中国证监会允许基金投资的其他金融工具(但须符合中国证监会相关规定)。本基金的投资组合比例为：股票（包含中小板、创业板及其他经中国证监会核准上市的股票）投资比例为基金资产的 0—95%，其中本基金投资所定义的优势行业主题类股票占比不低于非现金基金资产的 80%；债券、权证、货币市场工具和资产支持证券及法律法规或中国证监会允许基金投资的其他金融工具占基金资产的 5%—100%，其中权证占基金资产净值的 0%—3%，每个交易日日终在扣除股指期货合约需缴纳的交易保证金后，保持现金或者到期日在一年以内的政府债券的比例合计不低于基金资产净值的 5%，股指期货的投资比例依照法律法规或监管机构的规定执行。根据基金合同的规定,自基金合同生效之日起 6 个月内基金各项资产配置比例需符合基金合同要求。截至本报告期末，本基金仍处于建仓期。

## 十二、基金的费用与税收

### （一）基金运作费用

#### 1、基金费用的种类

基金运作过程中，从基金财产中支付的费用包括：

- （1）基金管理人的管理费。
- （2）基金托管人的托管费。
- （3）基金份额持有人大会费用。
- （4）《基金合同》生效后与基金相关的信息披露费用。
- （5）《基金合同》生效后与基金相关的会计师费、律师费和诉讼费。
- （6）基金的证券交易费用。
- （7）基金的银行汇划费用。
- （8）基金的开户费用、账户维护费。
- （9）按照国家有关规定和《基金合同》约定，可以在基金财产中列支的其他费用。

#### 2、基金费用计提方法、计提标准和支付方式

- （1）基金管理人的管理费



本基金的管理费按前一日基金资产净值的 1.5%年费率计提。管理费的计算方法如下：

$$H=E \times 1.5\% \div \text{当年天数}$$

H 为每日应计提的基金管理费

E 为前一日的基金资产净值

基金管理费每日计算，逐日累计至每月月末，按月支付，由基金托管人根据与基金管理人核对一致的财务数据，自动在月初 5 个工作日内、按照指定的账户路径进行资金支付，基金管理人无需再出具资金划拨指令。若遇法定节假日、休息日或不可抗力致使无法按时支付的，顺延至最近可支付日支付。

### （2）基金托管人的托管费

本基金的托管费按前一日基金资产净值的 0.25%的年费率计提。托管费的计算方法如下：

$$H=E \times 0.25\% \div \text{当年天数}$$

H 为每日应计提的基金托管费

E 为前一日的基金资产净值

基金托管费每日计算，逐日累计至每月月末，按月支付，由基金托管人根据与基金管理人核对一致的财务数据，自动在月初 5 个工作日内、按照指定的账户路径进行资金支付，基金管理人无需再出具资金划拨指令。若遇法定节假日、休息日或不可抗力致使无法按时支付的，顺延至最近可支付日支付。

上述“1、基金费用的种类中第（3）—（8）项费用”，根据有关法规及相应协议规定，按费用实际支出金额列入当期费用，由基金托管人从基金财产中支付。

### 3、不列入基金费用的项目

下列费用不列入基金费用：

（1）基金管理人和基金托管人因未履行或未完全履行义务导致的费用支出或基金财产的损失。

（2）基金管理人和基金托管人处理与基金运作无关的事项发生的费用。

（3）《基金合同》生效前的相关费用。

（4）其他根据相关法律法规及中国证监会的有关规定不得列入基金费用的项目。

## （二）基金费用的调整

基金管理人和基金托管人可协商酌情降低基金管理费、基金托管费，此项调整不需要基金份额持有人大会决议通过。提高上述费率需经基金份额持有人大会决议通过。基金管理人必须最迟于新的费率实施日 2 日前在指定媒体上刊登公告。

## （三）基金税收

本基金运作过程中涉及的各项纳税主体，其纳税义务按国家税收法律、法规执行。

# 十三、对招募说明书更新部分的说明

依据《中华人民共和国证券投资基金法》、《证券投资基金运作管理办法》、《证券投资基金销售管理办法》、《证券投资基金信息披露管理办法》及其他有关法律法规的要求，我公司结合华商优势行业灵活配置混合型证券投资基金的运行情况，对其原招募说明书进行了更新，主要更新的内容说明如下：

- 一、 在“重要提示”部分更新了相关内容。
- 二、 更新了“三、基金管理人”的相关信息。
- 三、 更新了“四、基金托管人”的相关信息。
- 四、 更新了“五、相关服务机构”中代销机构的相关信息。
- 五、 在“六、基金的募集”中删除了关于基金认购的相关内容；增加基金的实际募集情况。
- 六、 在“七、基金合同的生效”中删除基金备案条件和基金合同不能生效时募集资金的处理方式等；增加基金合同生效的生效日期。
- 七、 在“九、基金的投资”中增加了“基金投资组合报告”及“基金净值表现”。根据本基金的实际运作情况，更新了最近一期投资组合报告的内容，及最近一期基金业绩和同期业绩比较基准的表现。
- 八、 在“九、基金的投资”中根据本基金的实际运作情况，更新了最近一期投资组合报告的内容，并更新了最近一期基金业绩和同期业绩比较基准的表现。
- 九、 在“二十一、其他应披露事项”中披露了本期已刊登的公告内容。

华商基金管理有限公司

2014年7月25日