

大成深证成长 40 交易型开放式指数证券投资基金 联接基金更新招募说明书摘要

(2014 年第 1 期)

基金管理人：大成基金管理有限公司

基金托管人：中国农业银行股份有限公司

二〇一四年七月

重要提示

大成深证成长40交易型开放式指数证券投资基金联接基金经中国证监会2010年10月27日证监许可【2010】1478号文核准募集，本基金的基金合同已于2010年12月21日正式生效。本基金为深证成长40交易型开放式指数证券投资基金的联接基金，将绝大部分基金财产投资于深证成长40交易型开放式指数证券投资基金，实现对标的指数的紧密跟踪，追求跟踪偏离度及跟踪误差最小化，并采用交易型开放式基金的运作方式。

基金管理人保证本招募说明书的内容真实、准确、完整。本招募说明书经中国证监会核准，但中国证监会对本基金募集的核准，并不表明中国证监会对本基金的价值和收益做出实质性判断或保证，也不表明投资于本基金没有风险。

基金管理人承诺依照恪尽职守、诚实信用、谨慎勤勉的原则管理和运用基金资产，但不保证本基金一定盈利，也不保证最低收益。

投资有风险，投资者申购本基金时应认真阅读本更新的招募说明书。

基金的过往业绩并不预示其未来表现。

本基金为深证成长40交易型开放式指数证券投资基金的联接基金，二者既有联系也有区别：（1）在基金的投资方法方面，深证成长40交易型开放式指数证券投资基金主要采取完全复制法，直接投资于标的指数的成份股；而本基金则采取间接的方法，通过将绝大部分基金财产投资于深证成长40交易型开放式指数证券投资基金，实现对标的指数的紧密跟踪。（2）在交易方式方面，投资者既可以像股票一样在交易所市场买卖深证成长40交易型开放式指数证券投资基金，也可以按照最小申赎单位和申购赎回清单的要求，以实物形式申赎深证成长40交易型开放式指数证券投资基金；而本基金则像普通的开放式基金一样，通过基金管理人及代销机构按未知价法进行基金的申购与赎回。本基金与深证成长40交易型开放式指数证券投资基金业绩表现可能出现差异。可能引发差异的因素主要包括：（1）法规对投资比例的要求。深证成长40交易型开放式指数证券投资基金可将全部或接近全部的基金资产，用于跟踪标的指数的表现；而本基金作为普通的开放式基金，仍需将不低于基金资产净值5%的资产投资于现金或者到期日在一年以内的政府债券。（2）申购赎回的影响。深证成长40交易型开放式指数证券投资基金采取实物申赎的方式，申购赎回对基金净值影响较小；而本基金申赎采取现金方式，投资者申购赎回行为对基金净值产生的影响相对较大。

本更新招募说明书已经本基金托管人复核。本更新招募说明书所载内容截止日为2014年6月21日（其中人员变动内容的更新以公告日期为准），有关基金投资组合、基金净值表现及财务数据截

止日为2014年3月31日（财务数据未经审计）。

一、基金管理人

（一）基金管理人概况

名称：大成基金管理有限公司

住所：深圳市福田区深南大道 7088 号招商银行大厦 32 层

办公地址：深圳市福田区深南大道 7088 号招商银行大厦 32 层

成立日期：1999 年 4 月 12 日

注册资本：贰亿元人民币

股权结构：公司股东为中泰信托有限责任公司（持股比例 48%）、中国银河投资管理有限公司（持股比例 25%）、光大证券股份有限公司（持股比例 25%）、广东证券股份有限公司（持股比例 2%）四家公司。

法定代表人：张树忠

电话：0755-83183388

传真：0755-83199588

联系人：肖冰

大成基金管理有限公司设有股东会、董事会、监事会，下设二十个部门，分别是股票投资部、数量投资部、社保基金及机构投资部、固定收益部、委托投资部、研究部、交易管理部、营销策划及产品部、信息技术部、客户服务部、市场部、总经理办公室、董事会办公室、人力资源部、计划财务部、行政部、基金运营部、监察稽核部、风险管理部和国际业务部。公司在北京、上海、西安、成都、武汉、福州、沈阳、广州和南京等地设立了九家分公司，拥有两家子公司，分别为大成国际资产管理有限公司及大成创新资本管理有限公司。此外，公司还设立了投资决策委员会、投资风险控制委员会和战略规划委员会等专业委员会。

公司以“责任、回报、专业、进取”为经营理念，坚持“诚实信用、勤勉尽责”的企业精神，致力于开拓基金及证券市场业务，以稳健灵活的投资策略和注重绩优、高成长的投资组合，力求为投资者获得更大投资回报。

（二）证券投资基金管理情况

截至 2014 年 6 月 21 日，本基金管理人共管理 1 只封闭式证券投资基金：景福证券投资基金，4 只 ETF 及 1 只 ETF 联接基金：大成中证 100 交易型开放式指数证券投资基金、深证成长 40 交易型开放式指数证券投资基金及大成深证成长 40 交易型开放式指数证券投资基金联接基金、中证 500

深市交易型开放式指数证券投资基金、中证 500 沪市交易型开放式指数证券投资基金，1 只 QDII 基金：大成标普 500 等权重指数证券投资基金及 36 只开放式证券投资基金：大成景丰债券型证券投资基金（LOF）、大成价值增长证券投资基金、大成债券投资基金、大成蓝筹稳健证券投资基金、大成精选增值混合型证券投资基金、大成货币市场证券投资基金、大成沪深 300 指数证券投资基金、大成财富管理 2020 生命周期证券投资基金、大成积极成长股票型证券投资基金、大成创新成长混合型证券投资基金（LOF）、大成景阳领先股票型证券投资基金、大成强化收益债券型证券投资基金、大成策略回报股票型证券投资基金、大成行业轮动股票型证券投资基金、大成中证红利指数证券投资基金、大成核心双动力股票型证券投资基金、大成竞争优势股票型证券投资基金、大成景恒保本混合型证券投资基金、大成内需增长股票型证券投资基金、大成可转债增强债券型证券投资基金、大成消费主题股票型证券投资基金、大成新锐产业股票型证券投资基金、大成优选股票型证券投资基金（LOF）、大成月添利理财债券型证券投资基金、大成现金增利货币市场证券投资基金、大成理财 21 天债券型发起式证券投资基金、大成现金宝场内实时申赎货币市场基金、大成景安短融债券型证券投资基金、大成景兴信用债债券型证券投资基金、大成景旭纯债债券型证券投资基金、大成景祥分级债券型证券投资基金、大成信用增利一年定期开放债券型证券投资基金、大成健康产业股票型证券投资基金、大成中小盘股票型证券投资基金（LOF）、大成灵活配置混合型证券投资基金和大成招财宝货币市场基金。

（三）主要人员情况

1、公司高级管理人员

董事会：

张树忠先生，董事长，经济学博士。历任中央财经大学财政系讲师，华夏证券股份有限公司投资银行总部总经理、研究发展部总经理，光大证券股份有限公司总裁助理兼北方总部总经理、资产管理总监，大通证券股份有限公司副总经理，大通证券股份有限公司总经理，2008 年 4 月至 2014 年 1 月任中国人保资产管理股份有限公司副总裁，2008 年 11 月起兼任大成基金管理有限公司董事长。2014 年 1 月 23 日起代为履行大成基金管理有限公司总经理职务。

王颢先生，董事，博士。2000 年 12 月—2002 年 9 月，任招商证券股份有限公司深圳管理总部副总经理、机构管理部副总经理、经纪业务综合室总经理；2002 年 9 月加入大成基金管理有限公司，历任助理总经理、副总经理；2008 年 11 月至 2014 年 1 月担任大成基金管理有限公司总经理；现任中国人保资产管理股份有限公司党委书记。

刘虹先生，董事，博士，高级经济师。1985 年 7 月—1998 年 11 月，任国家计委国土局主任科

员、副处长（主持工作）；1998年11月—2000年9月，任中国农业发展银行资金计划部计划处副处长（主持工作）；2000年9月—2004年9月，任中国人寿保险（集团）公司战略规划部战略研究与规划处处长；2004年9月—2006年2月，任中国人寿保险（集团）公司战略规划部副总经理；2006年2月—2007年6月，任中国人寿保险股份有限公司发展改革部总经理；2007年6月—2007年8月，任中国人民保险集团公司高级专家；2007年8月至今，任人保投资控股有限公司总裁、党委书记。

高岐先生，董事，硕士。历任光大证券有限责任公司计财部会计处处长、副总经理；上海南都期货经纪有限责任公司经管会副主任；现任光大期货有限公司副总经理兼财务负责人。

孙学林先生，董事，博士研究生在读，中国注册会计师，注册资产评估师。1997年5月—2000年4月，任职于中国长城信托投资公司；2000年4月—2007年2月，任职于中国银河证券有限公司审计与合规管理部；现任中国银河投资管理有限公司资产管理部总经理。

刘大为先生，独立董事，国家开发银行顾问，高级经济师，享受政府特殊津贴专家。中国人民银行研究生部硕士生指导老师，首都经济贸易大学兼职教授，清华大学中国经济研究中心高级研究员。先后在北京市人民政府研究室（副处长、处长），北京市第一商业局（副局长），中国建设银行信托投资公司（总经理），中国投资银行（行长），国家开发银行（总会计师）工作。

宣伟华女士，独立董事，日本国立神户大学法学院法学修士，中国国际经济贸易仲裁委员会仲裁员、上海仲裁委员会仲裁员，曾任上海市律师协会证券与期货法律研究委员会副主任。1986年—1993年，华东政法大学任教；1993年—1994年，日本神户学院大学法学部访问教授；1994年—1998年，日本国立神户大学学习；1999年—2000年，锦天城律师事务所兼职律师、北京市中伦金通律师事务所上海分所负责人；2001年始任国浩律师（上海）事务所合伙人。擅长于公司法、证券法、基金法、外商投资企业法、知识产权法等相关的法律事务。曾代理过中国证券市场第一例上市公司虚假陈述民事索赔共同诉讼案件，被 CCTV·证券频道评为“五年风云人物”，并获得过“上海市优秀女律师”称号。

叶永刚先生，独立董事，经济学博士，武汉大学经济与管理学院教授、副院长、博士生导师，中国金融学会理事，中国金融学会金融工程研究会常务理事，中国金融学年会常务理事，湖北省政府咨询委员。1983—1988年，任武汉大学管理学院助教；1989—1994年，任武汉大学管理学院讲师；1994—1997年，任武汉大学管理学院副教授；1997年至今，任武汉大学教授，先后担任副系主任、系主任、副院长等行政职务。

王江先生，独立董事，金融学博士。2005年至今任职美国麻省理工学院斯隆管理学院瑞穗金

融集团教授。2007 年—2010 年，兼任美国金融学会理事；2010 年至今兼任美国西部金融学会理事；1997 年至今兼任美国国家经济研究局研究员；2007 年至今兼任纳斯达克公司经济顾问理事会理事；2009 年至今兼任上海交通大学上海高级金融学院院长；2003 年至今兼任清华大学中国金融研究中心主任。

监事会：

黄建农先生，监事长，大学本科。曾任中国银河证券有限责任公司上海江苏北路营业部总经理，中国银河证券有限责任公司资产管理总部副总经理，总经理，中国银河投资管理公司投资管理部总经理。现任中国银河投资管理公司上海投资部董事总经理。

谢红兵先生，监事，双学士学位。1968 年入伍，历任营教导员、军直属政治处主任；1992 年转业，历任交通银行上海分行杨浦支行副行长（主持工作），营业处处长兼房地产信贷部经理，静安支行行长，杨浦支行行长；1998 年调总行负责筹建基金托管部，任交通银行基金托管部副总经理（主持工作）、总经理；2005 年负责筹建银行试点基金公司，任交银施罗德基金公司董事长；2008 年任中国交银保险公司（香港）副董事长。2010 年退休。

吴朝雷女士，监事，硕士学位。1988 年 9 月—1990 年 12 月任浙江省永嘉县峙口乡人民政府妇联主任、团委书记；1991 年 10 月—1998 年 2 月任浙江省温州市鹿城区人民政府民政科长；1998 年 3 月—2001 年 6 月，任浙江省温州市人民检察院起诉处助理检察员；2001 年 6 月—2007 年 8 月，就职于北京市宣武区人民检察院，任三级检察官；2007 年 8 月起任民生人寿北京公司人事部经理。2007 年 11 月—2009 年 12 月，任中国人民人寿保险股份有限公司人力资源部副总经理；2010 年 1 月加入大成基金管理有限公司，任纪委副书记、大成慈善基金会常务副秘书长。

其他高级管理人员：

刘彩晖女士，副总经理，管理学硕士。1999 年—2002 年，历任江南信托投资有限公司投资银行部副总经理、总经理；2002 年—2006 年，历任江南证券有限公司总裁助理、投资银行部总经理、机构管理部总经理，期间还任江南宏富基金管理公司筹备组副组长；2006 年 1 月—7 月任深圳中航集团公司人力资源部副总经理；2006 年 8 月—2008 年 5 月，任大成基金管理有限公司助理总经理；2008 年 5 月起任大成基金管理有限公司副总经理。2009 年 7 月 13 日起兼任大成国际资产管理有限公司董事。

杜鹏女士，督察长，研究生学历。1992 年—1994 年，历任原中国银行陕西省信托咨询公司证券部驻上交所上市代表、上海业务部负责人；1994 年—1998 年，历任广东省南方金融服务总公司投资基金管理部证券投资部副经理、广东华侨信托投资公司证券总部资产管理部经理；1998 年 9

月参与大成基金管理有限公司的筹建；1999年3月起，任大成基金管理有限公司督察长。2009年3月19日起兼任大成国际资产管理有限公司董事。

杨春明先生，副总经理，硕士研究生。曾先后任职于长春税务学院、吉林省国际信托投资公司、招商证券股份有限公司。2005年6月加入大成基金管理有限公司，历任基金运营部总监、市场部总经理、公司助理总经理。2009年7月13日起任大成国际资产管理有限公司董事。2010年11月起任大成基金管理有限公司副总经理。2013年10月25日起任大成创新资本管理有限公司总经理。

肖冰先生，副总经理，工商管理硕士。曾任联合证券有限责任公司国际业务部总经理助理、鹏华基金管理有限公司市场部总监、泰达宏利基金管理有限公司市场部总监、景顺长城基金管理有限公司营销主管。2004年3月加入大成基金管理有限公司，历任市场部总监、综合管理部总监、公司董事会秘书。2009年7月13日起任大成国际资产管理有限公司董事。2010年11月起任大成基金管理有限公司副总经理兼董事会秘书。

刘明先生，副总经理，经济学硕士。1992年至1996年曾任厦门证券公司鹭江营业部总经理。1996年至2000年曾任厦门产权交易中心副总经理。2001年至2004年曾任香港时富金融服务集团投资经理，2004年3月加盟大成基金管理有限公司，曾任景宏证券投资基金基金经理、大成优选股票型证券投资基金基金经理及大成优选股票型证券投资基金（LOF）基金基金经理，公司助理总经理。现任股票投资决策委员会主席。2013年10月起任大成基金管理有限公司副总经理，并兼任股票投资部总监。

2、基金经理

（1）现任基金经理

苏秉毅先生，基金经理，经济学硕士。2004年9月至2008年5月就职于华夏基金管理有限公司基金运作部。2008年加入大成基金管理有限公司，历任产品设计师、高级产品设计师、基金经理助理、基金经理。2011年3月3日至2012年2月8日担任深证成长40交易型开放式指数证券投资基金及大成深证成长40交易型开放式指数证券投资基金联接基金基金经理助理。2012年2月9日起担任深证成长40交易型开放式指数证券投资基金及大成深证成长40交易型开放式指数证券投资基金联接基金基金经理。2012年8月24日起任中证500沪市交易型开放式指数证券投资基金基金经理。2012年8月28日起任大成中证500沪市交易型开放式指数证券投资基金联接基金基金经理。2013年1月1日开始兼任大成沪深300指数证券投资基金基金经理。2013年2月7日起任大成中证100交易型开放式指数证券投资基金基金经理。现同时担任大成基金管理有限公司数量投资部总监助理。具有基金从业资格。国籍：中国

(2) 历任基金经理

姓名:	任期起始日	任期结束日
何光明	2010 年 12 月 21 日	2012 年 2 月 8 日

3、公司投资决策委员会（股票投资）

公司股票投资决策委员会由 8 名成员组成，设股票投资决策委员会主席 1 名，其他委员 7 名。名单如下：

刘明，公司副总经理，股票投资决策委员会主席，股票投资部总监；支兆华，研究部总监，大成蓝筹稳健证券投资基金基金经理，股票投资决策委员会委员；汤义峰，数量投资部总监，大成优选股票型证券投资基金（LOF）基金经理，大成价值增长证券投资基金基金经理，股票投资决策委员会委员；于雷，交易管理部总监，股票投资决策委员会委员；蒋卫强，风险管理部总监，股票投资决策委员会委员；邓涛，研究部总监助理，景福证券投资基金和大成内需增长股票型证券投资基金基金经理助理，股票投资决策委员会委员；杨丹，股票投资决策委员会委员；刘安田，大成精选增值混合型证券投资基金基金经理，大成中小盘股票型证券投资基金(LOF)，股票投资决策委员会委员。

上述人员之间不存在亲属关系。

二、基金托管人

（一）基金托管人概况

1. 基本情况

名称：中国农业银行股份有限公司（简称中国农业银行）

住所：北京市东城区建国门内大街 69 号

办公地址：北京市西城区复兴门内大街 28 号凯晨世贸中心东座

法定代表人：蒋超良

成立日期：2009 年 1 月 15 日

注册资本：32,479,411.7 万元人民币

存续期间：持续经营

联系电话：010-68121510

联系人：李芳菲

中国农业银行股份有限公司是中国金融体系的重要组成部分，总行设在北京。经国务院批准，中国农业银行整体改制为中国农业银行股份有限公司并于2009年1月15日依法成立。中国农业银行股份有限公司承继原中国农业银行全部资产、负债、业务、机构网点和员工。中国农业银行网点遍布中国城乡，成为国内网点最多、业务辐射范围最广，服务领域最广，服务对象最多，业务功能齐全的大型国有商业银行之一。在海外，中国农业银行同样通过自己的努力赢得了良好的信誉，每年位居《财富》世界500强企业之列。作为一家城乡并举、联通国际、功能齐备的大型国有商业银行，中国农业银行一贯秉承以客户为中心的经营理念，坚持审慎稳健经营、可持续发展，立足县域和城市两大市场，实施差异化竞争策略，着力打造“伴你成长”服务品牌，依托覆盖全国的分支机构、庞大的电子化网络和多元化的金融产品，致力为广大客户提供优质的金融服务，与广大客户共创价值、共同成长。

中国农业银行是中国第一批开展托管业务的国内商业银行，经验丰富，服务优质，业绩突出，2004年被英国《全球托管人》评为中国“最佳托管银行”。2007年中国农业银行通过了美国SAS70内部控制审计，并获得无保留意见的SAS70审计报告，表明了独立公正第三方对中国农业银行托管服务运作流程的风险管理、内部控制的健全有效性的全面认可。中国农业银行着力加强能力建设，品牌声誉进一步提升，在2010年首届“金牌理财”TOP10颁奖盛典”中成绩突出，获“最佳托管银行”奖。2010年再次荣获《首席财务官》杂志颁发的“最佳资产托管奖”。

中国农业银行证券投资基金托管部于1998年5月经中国证监会和中国人民银行批准成立，2004年9月更名为托管业务部，内设养老金管理中心、技术保障处、营运中心、委托资产托管处、保险资产托管处、证券投资基金托管处、境外资产托管处、综合管理处、风险管理处，拥有先进的安全防范设施和基金托管业务系统。

2. 主要人员情况

中国农业银行托管业务部现有员工140余名，其中高级会计师、高级经济师、高级工程师、律师等专家10余名，服务团队成员专业水平高、业务素质好、服务能力强，高级管理层均有20年以上金融从业经验和高级技术职称，精通国内外证券市场的运作。

3. 基金托管业务经营情况

截止 2014 年 3 月 31 日，中国农业银行托管的封闭式证券投资基金和开放式证券投资基金共 198 只，包括富国天源平衡混合型证券投资基金、华夏平稳增长混合型证券投资基金、大成积极成长股票型证券投资基金、大成景阳领先股票型证券投资基金、大成创新成长混合型证券投资基金、长盛同德主题增长股票型证券投资基金、博时内需增长灵活配置混合型证券投资基金、汉盛证券投

资基金、裕隆证券投资基金、景福证券投资基金、鸿阳证券投资基金、丰和价值证券投资基金、久嘉证券投资基金、长盛成长价值证券投资基金、宝盈鸿利收益证券投资基金、大成价值增长证券投资基金、大成债券投资基金、银河稳健证券投资基金、银河收益证券投资基金、长盛中信全债指数增强型债券投资基金、长信利息收益开放式证券投资基金、长盛动态精选证券投资基金、景顺长城内需增长开放式证券投资基金、万家增强收益债券型证券投资基金、大成精选增值混合型证券投资基金、长信银利精选开放式证券投资基金、富国天瑞强势地区精选混合型证券投资基金、鹏华货币市场证券投资基金、中海分红增利混合型证券投资基金、国泰货币市场证券投资基金、新华优选分红混合型证券投资基金、交银施罗德精选股票证券投资基金、泰达宏利货币市场基金、交银施罗德货币市场证券投资基金、景顺长城资源垄断股票型证券投资基金、大成沪深 300 指数证券投资基金、信诚四季红混合型证券投资基金、富国天时货币市场基金、富兰克林国海弹性市值股票型证券投资基金、益民货币市场基金、长城安心回报混合型证券投资基金、中邮核心优选股票型证券投资基金、景顺长城内需增长贰号股票型证券投资基金、交银施罗德成长股票证券投资基金、长盛中证 100 指数证券投资基金、泰达宏利首选企业股票型证券投资基金、东吴价值成长双动力股票型证券投资基金、鹏华动力增长混合型证券投资基金、宝盈策略增长股票型证券投资基金、国泰金牛创新成长股票型证券投资基金、益民创新优势混合型证券投资基金、中邮核心成长股票型证券投资基金、华夏复兴股票型证券投资基金、富国天成红利灵活配置混合型证券投资基金、长信双利优选灵活配置混合型证券投资基金、富兰克林国海深化价值股票型证券投资基金、申万巴黎竞争优势股票型证券投资基金、新华优选成长股票型证券投资基金、金元惠理成长动力灵活配置混合型证券投资基金、天治稳健双盈债券型证券投资基金、中海蓝筹灵活配置混合型证券投资基金、长信利丰债券型证券投资基金、金元惠理丰利债券型证券投资基金、交银施罗德先锋股票证券投资基金、东吴进取策略灵活配置混合型开放式证券投资基金、建信收益增强债券型证券投资基金、银华内需精选股票型证券投资基金(LOF)、大成行业轮动股票型证券投资基金、交银施罗德上证 180 公司治理交易型开放式指数证券投资基金联接基金、上证 180 公司治理交易型开放式指数证券投资基金、富兰克林国海沪深 300 指数增强型证券投资基金、南方中证 500 交易型开放式指数证券投资基金联接基金(LOF)、景顺长城能源基建股票型证券投资基金、中邮核心优势灵活配置混合型证券投资基金、工银瑞信中小盘成长股票型证券投资基金、东吴货币市场证券投资基金、博时创业成长股票型证券投资基金、招商信用添利债券型证券投资基金、易方达消费行业股票型证券投资基金、富国汇利分级债券型证券投资基金、大成景丰分级债券型证券投资基金、兴全沪深 300 指数增强型证券投资基金(LOF)、工银瑞信深证红利交易型开放式指数证券投资基金、工银瑞信深证红利交易型开放式指数证券投资

基金联接基金、富国可转换债券证券投资基金、大成深证成长 40 交易型开放式指数证券投资基金、大成深证成长 40 交易型开放式指数证券投资基金联接基金、泰达宏利领先中小盘股票型证券投资基金、交银施罗德信用添利债券证券投资基金、东吴中证新兴产业指数证券投资基金、工银瑞信四季收益债券型证券投资基金、招商安瑞进取债券型证券投资基金、汇添富社会责任股票型证券投资基金、工银瑞信消费服务行业股票型证券投资基金、易方达黄金主题证券投资基金（LOF）、中邮中小盘灵活配置混合型证券投资基金、浙商聚潮产业成长股票型证券投资基金、嘉实领先成长股票型证券投资基金、广发中小板 300 交易型开放式指数证券投资基金、广发中小板 300 交易型开放式指数证券投资基金联接基金、南方保本混合型证券投资基金、交银施罗德先进制造股票证券投资基金、上投摩根新兴动力股票型证券投资基金、富兰克林国海策略回报灵活配置混合型证券投资基金、金元惠理保本混合型证券投资基金、招商安达保本混合型证券投资基金、交银施罗德深证 300 价值交易型开放式指数证券投资基金、南方中国中小盘股票指数证券投资基金（LOF）、交银施罗德深证 300 价值交易型开放式指数证券投资基金联接基金、富国中证 500 指数增强型证券投资基金（LOF）、长信内需成长股票型证券投资基金、大成中证内地消费主题指数证券投资基金、中海消费主题精选股票型证券投资基金、长盛同瑞中证 200 指数分级证券投资基金、景顺长城核心竞争力股票型证券投资基金、汇添富信用债债券型证券投资基金、光大保德信行业轮动股票型证券投资基金、富兰克林国海亚洲（除日本）机会股票型证券投资基金、汇添富逆向投资股票型证券投资基金、大成新锐产业股票型证券投资基金、申万菱信中小板指数分级证券投资基金、广发消费品精选股票型证券投资基金、鹏华金刚保本混合型证券投资基金、汇添富理财 14 天债券型证券投资基金、嘉实全球房地产证券投资基金、金元惠理新经济主题股票型证券投资基金、东吴保本混合型证券投资基金、建新社会责任股票型证券投资基金、嘉实理财宝 7 天债券型证券投资基金、富兰克林国海恒久信用债券型证券投资基金、大成月添利理财债券型证券投资基金、安信目标收益债券型证券投资基金、富国 7 天理财宝债券型证券投资基金、交银施罗德理财 21 天债券型证券投资基金、易方达中债新综合指数发起式证券投资基金（LOF）、工银瑞信信用纯债债券型证券投资基金、大成现金增利货币市场基金、景顺长城支柱产业股票型证券投资基金、易方达月月利理财债券型证券投资基金、摩根士丹利华鑫量化配置股票型证券投资基金、东方央视财经 50 指数增强型证券投资基金、交银施罗德纯债债券型发起式证券投资基金、鹏华理财 21 天债券型证券投资基金、国泰民安增利债券型发起式证券投资基金、万家 14 天理财债券型证券投资基金、华安纯债债券型发起式证券投资基金、金元惠理惠利保本混合型证券投资基金、南方中证 500 交易型开放式指数证券投资基金、招商双债增强分级债券型证券投资基金、景顺长城品质投资股票型证券投资基金、中海可转换债券

债券型证券投资基金、融通标普中国可转债指数增强型证券投资基金、大成现金宝场内实时申赎货币市场基金、交银施罗德荣祥保本混合型证券投资基金、国泰中国企业境外高收益债券型证券投资基金、富兰克林国海焦点驱动灵活配置混合型证券投资基金、景顺长城沪深 300 等权重交易型开放式指数证券投资基金、广发聚源定期开放债券型证券投资基金、大成景安短融债券型证券投资基金、嘉实研究阿尔法股票型证券投资基金、新华行业轮换灵活配置混合型证券投资基金、富国目标收益一年期纯债债券型证券投资基金、汇添富高息债债券型证券投资基金、东方利群混合型发起式证券投资基金、南方稳利一年定期开放债券型证券投资基金、景顺长城四季金利纯债债券型证券投资基金、华夏永福养老理财混合型证券投资基金、嘉实丰益信用定期开放债券型证券投资基金、国泰国证医药卫生行业指数分级证券投资基金、交银施罗德定期支付双息平衡混合型证券投资基金、光大保德信现金宝货币市场基金、易方达投资级信用债债券型证券投资基金、广发趋势优选灵活配置混合型证券投资基金、华润元大保本混合型证券投资基金、长盛双月红一年期定期开放债券型证券投资基金、富国国有企业债债券型证券投资基金、富安达信用主题轮动纯债债券型发起式证券投资基金、景顺长城沪深 300 指数增强型证券投资基金、中邮定期开放债券型证券投资基金、安信永利信用定期开放债券型证券投资基金、工银瑞信信息产业股票型证券投资基金、大成景祥分级债券型证券投资基金、富兰克林国海岁岁恒丰定期开放债券型证券投资基金、景顺长城景益货币市场基金、万家市政纯债定期开放债券型证券投资基金、建信稳定添利债券型证券投资基金、上投摩根双债增利债券型证券投资基金、嘉实活期宝货币市场基金、融通通源一年目标触发式灵活配置混合型证券投资基金、大成信用增利一年定期开放债券型证券投资基金、鹏华品牌传承灵活配置混合型证券投资基金、国泰浓益灵活配置混合型证券投资基金、汇添富恒生指数分级证券投资基金、长盛航天海工装备灵活配置混合型证券投资基金、广发新动力股票型证券投资基金、东吴阿尔法灵活配置混合型证券投资基金、诺安天天宝货币市场基金、前海开源可转债债券型发起式证券投资基金。

三、相关服务机构

(一) 直销机构

大成基金管理有限公司

住所：深圳市福田区深南大道 7088 号招商银行大厦 32 层

办公地址：深圳市福田区深南大道 7088 号招商银行大厦 32 层

法定代表人：张树忠

电话：0755-83183388

传真：0755-83199588

联系人：王肇栋

公司网址：www.dcfund.com.cn

大成基金客户服务热线：400-888-5558（免长途固话费）

大成基金管理有限公司现分别在深圳、上海设有投资理财中心，并在武汉分公司开通了直销业务：

（1）大成基金深圳投资理财中心

地址：深圳市福田区深南大道 7088 号招商银行大厦 32 层

联系人：瞿宗怡、王欢欢、白小雪

电话：0755-83195236/22223555/22223556

传真：0755-83195229/83195239/83195235/83195242/83195232

（2）大成基金北京投资理财中心

地址：北京市西城区平安里西大街28号中海国际中心1601室

联系人：戴晓燕

电话：010-88009300（总机）；

直线电话：010-85252345/85252346

传真：010-85252272/85252273

（3）大成基金上海投资理财中心

地址：上海市浦东新区陆家嘴东路 161 号 101 室

联系人：徐舸

电话：021-62185377/62185277/63513925/62173331

传真：021-63513928/62185233

（4）大成基金管理有限公司武汉分公司

地址：湖北省武汉市新华路 218 号浦发银行大厦 15 楼

联系人：肖利霞

联系电话：027-85552889

传真：027-85552860

（二）代销机构

(1) 中国农业银行股份有限公司

注册地址：北京市东城区建国门内大街 69 号

法定代表人：蒋超良

客服电话：95599

电话：010-85109219

传真：010-85109219

网址：www.abchina.com

(2) 中国建设银行股份有限公司

注册地址：北京市西城区金融大街 25 号

办公地址：北京市西城区闹市口大街 1 号长安兴融中心 1 号楼

法定代表人：王洪章

联系人：王琳

电话：010-67596084

传真：010-66275654

客服电话：95533

网址：www.ccb.com

(3) 中国银行股份有限公司

注册地址：北京西城区复兴门内大街 1 号

法定代表人：田国立

客服电话：95566

联系人：王娟

电话：010-66594909

传真：010-66594942

网址：www.boc.cn

(4) 中国工商银行股份有限公司

注册地址：北京市西城区复兴门内大街 55 号

法定代表人：姜建清

客服电话：95588

电话：010-66107900

传真：010-66107914

网址：www.icbc.com.cn

(5) 交通银行股份有限公司

办公地址：上海市浦东新区银城中路 188 号

法定代表人：胡怀邦

客服电话：95559

联系人：曹榕

电话：021-58781234

传真：021-58408483

网址：www.bankcomm.com

(6) 招商银行股份有限公司

注册地址：深圳市福田区深南大道 7088 号

法定代表人：傅育宁

客服电话：95555

联系人：邓炯鹏

电话：0755-83077278

传真：0755-83195049

网址：www.cmbchina.com

(7) 中国光大银行股份有限公司

注册地址：北京市西城区太平桥大街 25 号中国光大中心

法定代表人：唐双宁

客服电话：95595

联系人：李伟

电话：010-68098778

传真：010-68560312

网址：www.cebbank.com

(8) 上海农村商业银行股份有限公司

注册地址：上海市浦东新区浦东大道 981 号

法定代表人：胡平西

客服电话：021-962999

电话：021-38576985

传真：021-50105124

联系人：周睿

网址：www.shrcb.com

（9）北京农村商业银行股份有限公司

注册地址：北京市西城区阜成门内大街 410 号

法定代表人：乔瑞

联系人：刘雨喻

联系电话：010-63229482

传真：010-66506163

客服电话：96198

网址：www.bjrcb.com

（10）上海浦东发展银行股份有限公司

注册地址：上海市浦东新区浦东南路 500 号

办公地址：上海市中山东一路 12 号

法定代表人：吉晓辉

联系人：倪苏云

客服热线：95528

电话：021-61618888

传真：021-63604199

网址：www.spdb.com.cn

（11）温州银行股份有限公司

注册地址：温州市车站大道华海广场 1 号楼

办公地址：温州市车站大道 196 号

法定代表人：邢增福

联系人：林波

电话：0577-88990082

传真：0577-88995217

客户服务热线：96699，浙江省外 0577-96699

网址：www.wzbank.cn

（12）浙商银行股份有限公司

注册地址：杭州市庆春路 288 号（办公地址同注册地址）

法定代表人：张达洋

联系人：吴强

客户服务热线：95105665

电话：0571-87659167

传真：0571-87659188

网址：www.czbank.com

（13）洛阳银行股份有限公司

注册地址：洛阳市洛龙区开元大道 256 号

办公地址：洛阳市洛龙区开元大道 256 号

客服电话：0379-96699

法定代表人：王建甫

联系人：胡艳丽

电话：0379-65921977

传真：0379-65921851

网址：www.bankofluoyang.com.cn

（14）深圳农村商业银行股份有限公司

注册地址：深圳市深南东路 3038 号合作金融大厦

法定代表人：李伟

电话：0755-25188371 0755-25188611

传真：0755-25188785

联系人：曾明、宋永成

客户服务电话：961200

网址：www.961200.net

（15）国信证券股份有限公司

注册地址：深圳市罗湖区红岭中路 1012 号国信证券大厦六层

法定代表人：何如

客服电话：95536

联系人：齐晓燕

电话：0755-82130833

传真：0755-82133952

网址：www.guosen.com.cn

（16）招商证券股份有限公司

注册地址：深圳市福田区益田路江苏大厦 A 座 38-45 层

法定代表人：宫少林

客服电话：95565

联系人：林生迎

电话：0755-82960223

传真：0755-82943636

网址：www.newone.com.cn

（17）东北证券股份有限公司

注册地址：长春市自由大路 1138 号

办公地址：长春市自由大路 1138 号

法定代表人：矫正中

客户服务电话：4006000686

联系人：潘锴

电话：0431-85096709

网址：www.nesc.cn

（18）中国银河证券股份有限公司

注册地址：北京市西城区金融大街 35 号国际企业大厦 C 座

法定代表人：陈有安

客服电话：4008-888-888

联系人：田薇

联系电话：010-66568430

传真：010-66568990

网址：www.chinastock.com.cn

(19) 申银万国证券股份有限公司

通讯地址：上海市常熟路 171 号

法定代表人：丁国荣

客服电话：021-962505

联系人：黄维琳、曹晔

电话：021-54033888

传真：021-54038844

网址：www.sywg.com

(20) 海通证券股份有限公司

注册地址：上海市淮海中路 98 号

法定代表人：王开国

客服电话：95553、400-888-8001

联系人：金芸、李笑鸣

电话：021-23219000

传真：021-63602722

网址：www.htsec.com

(21) 中信证券股份有限公司

注册地址：深圳市深南路 7088 号招商银行大厦

法定代表人：王东明

客服电话：010-84588888

联系人：陈忠

电话：010-84588888

传真：010-84865560

网址：www.cs.ecitic.com

(22) 安信证券股份有限公司

注册地址：深圳市福田区金田路 4018 号安联大厦 35 层、28 层 A02 单元

法定代表人：牛冠兴

客服电话：4008001001

联系人：陈剑虹

电话：0755-82825551

传真：0755-82558355

网址：www.essence.com.cn

（23）光大证券股份有限公司

办公地址：上海市静安区新闻路 1508 号

法定代表人：徐浩明

客服电话：400-888-8788、95525

联系人：刘晨、李芳芳

电话：021-22169081

传真：021-22169134

网址：www.ebscn.com

（24）中信万通证券有限责任公司

注册地址：青岛市崂山区苗岭路 29 号澳柯玛大厦 15 层（1507-1510 室）

办公地址：青岛市东海西路 28 号

法定代表人：张智河

客服电话：0532-96577

联系人：吴忠超

电话：0532-85022326

传真：0532-85022605

网址：www.zxwt.com.cn

（25）东海证券股份有限公司

注册地址：江苏省常州市延陵西路 2 3 号投资广场 1 8 — 1 9 楼

办公地址：上海市东方路 1928 号东海证券大厦

法定代表人：朱科敏

客服电话：95531

免费服务热线：95531

联系人：汪汇

电话：021-20333333

传真：021-50498825

网址：www.longone.com.cn

(26) 中信证券（浙江）有限责任公司

注册地址：浙江省杭州市滨江区江南大道 588 号恒鑫大厦主楼 19、20 层

法定代表人：沈强

客服电话：95548

联系人：王霏霏

电话：0571-87112507

传真：0571-85783771

网址：www.bigsun.com.cn

(27) 广州证券有限责任公司

注册地址：广州市先烈中路 69 号东山广场主楼十七楼

法定代表人：刘东

客服电话：961303

联系人：林洁茹

联系电话：020-87322668

传真：020-87325036

网址：www.gzs.com.cn

(28) 平安证券有限责任公司

办公地址：深圳市福田区金田路大中华国际交易广场 8 楼

法定代表人：杨宇翔

客服电话：95511 转 8

联系人：郑舒丽

电话：0755-22626391

传真：0755-82400862

网址：www.pingan.com

(29) 华泰证券股份有限公司

注册地址：江苏省南京市中山东路 90 号华泰证券大厦

法定代表人：吴万善

客服电话：4008-888-168、95597

联系人：舒萌菲

电话：025-84457777

传真：025-84579763

网址：www.htsc.com.cn

（30）国元证券股份有限公司

注册地址：安徽省合肥市寿春路 179 号

法定代表人：凤良志

客服电话：400-888-8777、95578

联系人：李蔡

电话：0551-2207114

传真：0551-2207965

网址：www.gyzq.com.cn

（31）上海证券有限责任公司

注册地址：上海市西藏中路 336 号

法定代表人：龚德雄

客服电话：021-962518，4008918918

联系人：张瑾

电话：021-53519888

传真：021-63608830

网址：www.962518.com

（32）兴业证券股份有限公司

注册地址：福州市湖东路 268 号

法定代表人：兰荣

客户服务电话：95562

联系人：黄英

电话：0591-38162212

传真：0591-38507538

网址：www.xyzq.com.cn

（33）浙商证券股份有限公司

地址：浙江省杭州市杭大路 1 号黄龙世纪广场 A 座 6-7 楼

法定代表人：吴承根

联系人：谢项辉

电话：0571-87901053

客服电话：967777

网址：www.stocke.com.cn

（34）渤海证券股份有限公司

注册地址：天津市经济技术开发区第二大街 42 号写字楼 101 室

法定代表人：杜庆平

联系人：王兆权

电话：022-28451861

传真：022-28451892

客服电话：4006515988

网址：www.bhzq.com

（35）方正证券股份有限公司

注册地址：湖南省长沙市芙蓉中路二段华侨国际大厦 22-24 层

法定代表人：雷杰

客服电话：95571

联系人：邵艳霞

电话：010-57398063

传真：010-57398058

网址：www.foundersc.com

（36）东莞证券有限责任公司

注册地址：东莞市莞城区可园南路 1 号金源中心 30 楼

法定代表人：张运勇

客服电话：0769-961130

联系人：梁健伟

电话：0769-22119341

传真：0769-22116999

网址：www.dgzq.com.cn

(37) 宏源证券股份有限公司

注册地址：新疆乌鲁木齐市文艺路 233 号

办公地址：北京市西城区太平桥大街 19 号

法定代表人：冯戎

客户服务电话：4008000562

联系人：李巍

电话：010-88085858

传真：010-88085195

网址：www.hysec.com

(38) 长城证券有限责任公司

注册地址：深圳市福田区深南大道 6008 号特区报业大厦 14、16、17 层

法定代表人：黄耀华

客户服务热线：0755-33680000、400-6666-888

联系人：高峰

电话：0755-83516094

传真：0755-83516199

网址：www.cgws.com

(39) 国都证券有限责任公司

注册地址：北京市东城区东直门南大街 3 号国华投资大厦 9 层 10 层

法定代表人：常喆

客户服务电话：400-818-8118

联系人：黄静

电话：010-84183333

传真：010-84183311-3389

网址：www.guodu.com

(40) 中银国际证券有限责任公司

注册地址：上海市浦东新区银城中路 200 号中银大厦 39 层

法定代表人：唐新宇

客户服务电话：4006208888

联系人：张静

电话：021-68604866-8309

传真：021-50372474

网址：www.bocichina.com.cn

（41）国海证券有限责任公司

注册地址：广西南宁市滨湖路 46 号

办公地址：广西南宁市滨湖路 46 号

客服电话：400-888-8100（全国）、96100（广西）

法定代表人：张雅锋

联系人：覃清芳

电话：0771-5539262

传真：0771-5539033

网址：www.ghzq.com.cn

（42）江海证券有限公司

办公地址：哈尔滨市香坊区赣水路 56 号

法人代表：孙名扬

电话：0451-82336863

客服热线：4006662288

联系人：徐世旺

网址：www.jhzq.com.cn

（43）长江证券股份有限公司

注册地址：武汉市新华路特 8 号长江证券大厦

法定代表人：胡运钊

客户服务热线：95579、4008-888-999

联系人：李良

电话：027-65799999

传真：027-85481900

网址：www.95579.com

（44）国金证券股份有限公司

注册地址：成都市东城根上街 95 号

法定代表人：冉云

客户服务电话：4006600109

联系人：刘一宏

电话：028-86690070

传真：028-86690126

网址：www.gjzq.com.cn

(45) 中航证券有限公司

注册地址：南昌市红谷滩新区红谷中大道 1619 号国际金融大厦 A 座 41 楼

办公地址：南昌市红谷滩新区红谷中大道 1619 号国际金融大厦 A 座 41 楼

法人代表：杜航

客户服务热线：4008866567

联系人：戴蕾

电话：0791-86768681

传真：0791-86770178

网址：www.avicsec.com

(46) 爱建证券有限责任公司

地址：上海市南京西路 758 号 23 楼

法定代表人：郭林

客服电话：021-63340678

联系人：陈敏

电话：021-32229888

传真：021-62878783

网址：www.ajzq.com

(47) 国联证券股份有限公司

注册地址：江苏省无锡市县前东街 168 号

法定代表人：雷建辉

客服电话：4008885288

联系人：徐欣

电话：0510-82831662

传真：0510-82830162

网址：www.glsc.com.cn

（48）信达证券股份有限公司

地址：北京市西城区闹市口大街 9 号院 1 号楼

法定代表人：张志刚

客户服务电话：4008008899

联系人：唐静

联系电话：010-63081000

传真：010-63080978

公司网址：www.cindasc.com

（49）华宝证券有限责任公司

地址：上海市浦东新区环球金融中心 57 楼

法定代表人：陈林

客户服务电话：400-820-9898

联系人：汪明丽

电话：021-68778075

传真：021-68868117

网址：www.cnhbstock.com

（50）广发证券股份有限公司

注册地址：广州天河区天河北路 183-187 号大都会广场 43 楼（4301-4316 房）

办公地址：广东省广州天河北路大都会广场 5、18、19、36、38、39、41、42、43、44 楼

法定代表人：孙树明

客服电话：95575

联系人：黄岚

电话：020-87555888

传真：020-87555305

网址：www.gf.com.cn

（51）世纪证券有限责任公司

办公地址：深圳市深南大道 7088 号招商银行大厦 40-42 楼

法定代表人：卢长才

客服电话：0755-83199599

联系人：张婷

电话：0755-83199511

传真：0755-83199545

网址：www.csc.com.cn

(52) 中国中投证券有限责任公司

注册地址：深圳市福田区益田路与福中路交界处荣超商务中心 A 栋第 18 层-21 层及第 04 层

01.02.03.05.11.12.13.15.16.18.19.20.21.22.23 单元

办公地址：深圳市福田区益田路 6003 号荣超商务中心 A 栋第 04、18 层至 21 层

法定代表人：龙增来

联系人：刘毅

客户电话：400 600 8008

电话：0755-82023442

传真：0755-82026539

网址：www.china-invs.cn

(53) 齐鲁证券有限公司

办公地址：山东省济南市经十路 20518 号

法定代表人：李玮

客户服务电话：95538

联系人：吴阳

电话：0531-81283938

传真：0531-81283900

网址：www.qlzq.com.cn

(54) 日信证券有限责任公司

注册地址：呼和浩特市新城區錫林南路 18 号

法定代表人：孔佑杰

联系电话：010-88086830

联系人：陈韦杉

传真：010-66412537

网址：www.rxzq.com.cn

（55）财富证券有限责任公司

办公地址：湖南长沙芙蓉中路二段 80 号顺天国际财富中心 26 层

法人代表：周晖

客户服务热线：0731-84403319

联系人：胡智

电话：0731-84779521

传真：0731-84403439

网址：www.cfzq.com

（56）华福证券有限责任公司

注册地址：福州市五四路 157 号新天地大厦 7、8 层

法定代表人：黄金琳

客服电话：0591-96326

联系人：张腾

电话：0591-87278701/

传真：0591-87841150

网址：www.gfhfzq.com.cn

（57）中原证券股份有限公司

地址：郑州市郑东新区商务外环路 10 号

法定代表人：菅明军

客服电话：0371-967218、4008139666

联系人：卢琳

联系电话: 0371-68599287 联系传真:0371-65585665

网址：www.ccnew.com

（58）西南证券股份有限公司

地址：重庆市渝中区临江支路 2 号合景国际大厦 A 幢

法定代表人：王珠林

客服电话：4008096096

联系人：徐雅筠、杨再巧

网址：www.swsc.com.cn

(59) 东吴证券股份有限公司

注册地址：苏州市石路爱河桥路 28 号

法定代表人：吴永敏

电话：0512-65581136

传真：0512-65588021

联系人：方晓丹

客户服务电话：0512-96288

网址：<http://www.dwzq.com.cn>

(60)红塔证券股份有限公司

注册地址：云南省昆明市北京路 155 号附 1 号红塔大厦 7-11 楼

办公地址：云南省昆明市北京路 155 号附 1 号红塔大厦 9 楼

法人：况雨林

联系人：高国泽

联系电话：0871-3577398

传真：0871-3578827

客服电话：0871-3577942

公司网址：www.hongtastock.com

(61)天源证券经纪有限公司

注册地址：青海省西宁市长江路 53 号汇通大厦六楼

办公地址：深圳市福田区民田路新华保险大厦 18 楼

法定代表人：林小明

电话：0755-33331188

传真：0755-33329815

统一客服电话：4006543218

公司网站地址：www.tyzq.com.cn

(62)国盛证券有限责任公司

注册地址：江西省南昌市北京西路 88 号江信国际金融大厦

办公地址：江西省南昌市北京西路 88 号江信国际金融大厦 4 楼

法定代表人：曾小普

联系人：徐美云

电话：0791-6285337

传真：0791-6282293

网址：www.gsstock.com

(63) 华鑫证券有限责任公司

注册地址：深圳市福田区金田路 4018 号安联大厦 28 层 A01、B01 (b) 单元

办公地址：上海市肇嘉浜路 750 号

法定代表人：洪家新

联系人：陈敏

网站：www.cfsc.com.cn

客户服务电话：021-32109999；029-68918888；4001099918

(64) 深圳众禄基金销售有限公司

办公地址：深圳市罗湖区深南东路 5047 号发展银行大厦 25 楼 I、J 单元

法定代表人：薛峰

客服电话：4006-788-887

联系人：童彩平

电话：0755-33227950

传真：0755-82080798

网址：www.zlfund.cn

(65) 中山证券有限责任公司

注册地址：深圳市福田区益田路 6009 号新世界中心 29 层

法定代表人：吴永良

客服电话：400-1022-011

网址：www.zszq.com.cn

(66) 国泰君安证券股份有限公司

注册地址：上海市浦东新区商城路 618 号

法定代表人：万建华

客服电话：95521

联系人：芮敏祺

电话：021-38676666

传真：021-38670161

网址：www.gtja.com

(67) 中信建投股份有限公司

注册地址：北京市朝阳区安立路 66 号 4 号楼

法定代表人：王常青

客服电话：4008888108

联系人：权唐

电话：010-85130577

传真：010-65182261

网址：www.csc108.com

(68) 上海好买基金销售有限公司

注册地址：上海市虹口区场中路 685 弄 37 号 4 号楼 449 室

办公地址：上海市浦东新区浦东南路 1118 号鄂尔多斯国际大厦 903~906

法定代表人：杨文斌

客服电话：400-700-9665

联系人：张茹

联系电话：021-58870011

传真：021-68596916

网址：www.ehowbuy.com

(69) 华融证券股份有限公司

注册地址：北京市西城区金融大街 8 号

法定代表人：祝献忠

联系人：黄恒

联系电话：010-58568062

传真：010-58568062

客户服务电话：010-58568118

网址：www.hrsec.com.cn

(70) 和讯信息科技有限公司

注册地址：北京市朝阳区朝外大街 22 号泛利大厦 10 层

法定代表人：王莉

联系人：常春艳

联系电话：0755-82721122

传真：0755-82029055

客户服务电话：4009200022

网址：<http://licaike.hexun.com>

(71) 上海天天基金销售有限公司

注册地址：上海市徐汇区龙田路 195 号 3C 座 9 楼

法人代表：其实

联系人：高莉莉

电话：021-54509988

传真：021-64383798

客户服务电话：400-1818-188

网址：www.1234567.com.cn

(72) 杭州数米基金销售有限公司

注册地址：杭州市余杭区仓前街文一西路 1218 号 1 栋 202 室

法人代表：陈柏青

联系人：张裕

电话：0571-2882935

传真：0571-26698533

客户服务电话：4000-766-123

网址：www.fund123.cn

(73) 中国民族证券有限责任公司

注册地址：北京市朝阳区北四环中路 27 号院 5 号楼 40 层-43 层

法人代表：赵大建

联系人：李微

客户服务电话：400-889-5618

网址：www.e5618.com

（二）注册登记机构

名称：大成基金管理有限公司

住所：深圳市福田区深南大道 7088 号招商银行大厦 32 层

办公地址：深圳市福田区深南大道 7088 号招商银行大厦 33 层

法定代表人：张树忠

电话：0755-83183388

传真：0755-83195239

联系人：范瑛

（三）律师事务所和经办律师

名称：北京市金杜律师事务所

住所：北京市朝阳区东三环中路 7 号财富中心写字楼 A 座 40 层

办公地址：北京市朝阳区东三环中路 7 号财富中心写字楼 A 座 40 层

负责人：王玲

电话：0755-22163333

传真：0755-22163390

经办律师：靳庆军、冯艾

联系人：冯艾

（四）会计师事务所和经办注册会计师

会计师事务所名称：普华永道中天会计师事务所（特殊普通合伙）

注册地址：上海市浦东新区陆家嘴环路 1318 号星展银行大厦 6 楼

办公地址：上海市黄浦区湖滨路 202 号企业天地 2 号楼普华永道中心 11 楼

法人代表：杨绍信

经办注册会计师：薛竞、叶尔甸

电话：021-23238888

传真：021-23238800

联系人：刘莉

四、基金的名称

大成深证成长 40 交易型开放式指数证券投资基金联接基金

五、基金的类型

基金类型：契约型

六、基金的运作方式

基金运作方式：开放式

七、基金的投资目标

通过投资于目标 ETF，紧密跟踪标的指数，追求跟踪偏离度和跟踪误差最小化。

八、基金的投资范围

本基金以目标 ETF 基金份额、标的指数成份股及备选成份股为主要投资对象。正常情况下投资于目标 ETF 基金份额的投资组合资产不低于基金资产净值的 90%，持有现金或到期日在一年以内的政府债券不低于基金资产净值的 5%。

为更好地实现投资目标，本基金还可投资于新股、债券、回购、权证及中国证监会允许基金投资的其他金融工具。如法律法规或监管机构以后允许基金投资其他品种，基金管理人在履行适当程序后，可以将其纳入投资范围。

九、基金的投资策略

本基金以深证成长 40ETF 作为其主要投资标的，方便特定的客户群通过本基金投资深证成长 40ETF。本基金并不参与深证成长 40ETF 的管理。

本基金主要以一级市场申购的方式投资于目标 ETF，获取基金份额净值上涨带来的收益；在目标 ETF 基金份额二级市场交易流动性较好的情况下，也可以通过二级市场买卖目标 ETF 的基金份额。

1、决策依据

有关法律法规、基金合同和标的指数的相关规定是基金管理人运用基金财产的决策依据。

2、投资管理体制

本基金实行投资决策委员会领导下的基金经理负责制。投资决策委员会负责决定有关指数重大调整的应对决策、其他重大组合调整决策以及重大的单项投资决策；基金经理负责决定日常指数跟踪维护过程中的组合构建、调整决策。

3、投资程序

研究支持、投资决策、组合构建、交易执行、投资绩效评估、组合维护的有机配合共同构成了本基金的投资管理程序。严格的投资管理程序可以保证投资理念的正确执行，避免重大风险的发生。

(1) 研究支持：数量投资部依托公司整体研究平台，整合内部信息以及券商等外部研究力量的研究成果开展目标 ETF 申购赎回清单分析、目标 ETF 流动性分析、标的指数成份证券相关信息的搜集与分析，作为基金投资决策的重要依据。

(2) 投资决策：投资决策委员会依据数量投资部提供的研究报告，定期召开或遇重大事项时召开投资决策会议，决策相关事项。基金经理根据投资决策委员会的决议，每日进行基金投资管理的日常决策。

(3) 交易执行：交易管理部负责具体的交易执行，同时履行一线监控的职责。

(4) 投资绩效评估：风险管理部定期和不定期对基金进行投资绩效评估，并提供相关报告。绩效评估能够确认组合是否实现了投资预期、组合跟踪误差的来源及投资策略成功与否，基金经理可以据此检讨投资策略，进而调整投资组合。

(5) 组合监控与调整：基金经理将跟踪目标 ETF 申购赎回清单特征、二级市场交易特征、标的指数变动情况，并结合成份股基本面情况、成份股公司行为、流动性状况、本基金申购和赎回的现金流量以及组合投资绩效评估的结果等，对投资组合进行持续的监控和调整，以实现本基金的投资目标。

基金管理人在确保基金份额持有人利益的前提下有权根据环境变化和实际需要对上述投资管理程序做出调整，并在更新的招募说明书中公告。

十、基金的业绩比较基准

本基金的业绩比较基准为深证成长 40 价格指数×95%+银行活期存款利率（税后）×5%。

十一、基金的风险收益特征

本基金属股票基金，预期风险与预期收益高于混合基金、债券基金与货币市场基金。本基金为指数型基金，紧密跟踪标的指数，具有与标的指数以及标的指数所代表的股票市场相似的风险收益特征。

十二、基金的投资组合报告（截至 2014 年 3 月 31 日）

基金管理人的董事会及董事保证本报告所载资料不存在虚假记载、误导性陈述或重大遗漏，并对其内容的真实性、准确性和完整性承担个别及连带责任。

基金托管人中国农业银行根据基金合同规定，于 2014 年 7 月 7 日复核了本报告中的财务指标、净值表现和投资组合报告等内容，保证复核内容不存在虚假记载、误导性陈述或者重大遗漏。

本投资组合报告所载数据截至 2014 年 3 月 31 日，本报告中所列财务数据未经审计。

1、报告期末基金资产组合情况

序号	项目	金额（元）	占基金总资产的比例（%）
1	权益投资	13,366,290.00	1.40
	其中：股票	13,366,290.00	1.40
2	基金投资	882,603,000.00	92.22
3	固定收益投资	-	0.00
	其中：债券	-	0.00
	资产支持证券	-	0.00
4	金融衍生品投资	-	0.00
5	买入返售金融资产	-	0.00
	其中：买断式回购的买入返售金融资产	-	0.00
6	银行存款和结算备付金合计	60,861,402.65	6.36
7	其他资产	190,396.34	0.02
8	合计	957,021,088.99	100.00

2、报告期末按行业分类的股票投资组合

代码	行业类别	公允价值（元）	占基金资产净值比例(%)
A	农、林、牧、渔业	150,840.00	0.02
B	采矿业	254,760.00	0.03
C	制造业	9,960,960.00	1.04
D	电力、热力、燃气及水生产和供应业	-	0.00
E	建筑业	1,211,460.00	0.13
F	批发和零售业	-	0.00
G	交通运输、仓储和邮政业	-	0.00
H	住宿和餐饮业	-	0.00
I	信息传输、软件和信息技术服务业	-	0.00
J	金融业	-	0.00
K	房地产业	-	0.00
L	租赁和商务服务业	600,000.00	0.06
M	科学研究和技术服务业	-	0.00
N	水利、环境和公共设施管理业	1,188,270.00	0.12
O	居民服务、修理和其他服务业	-	0.00
P	教育	-	0.00
Q	卫生和社会工作	-	0.00
R	文化、体育和娱乐业	-	0.00
S	综合	-	0.00
	合计	13,366,290.00	1.40

3、报告期末按公允价值占基金资产净值比例大小排序的前十名股票明细

序号	股票代码	股票名称	数量（股）	公允价值（元）	占基金资产净值比例（%）
1	000651	格力电器	69,000	1,932,000.00	0.20
2	000333	美的集团	36,000	1,622,880.00	0.17
3	002415	海康威视	66,000	1,151,700.00	0.12
4	000157	中联重科	204,000	993,480.00	0.10
5	002450	康得新	36,000	714,960.00	0.07
6	300070	碧水源	21,000	693,630.00	0.07
7	300124	汇川技术	9,000	639,270.00	0.07
8	300058	蓝色光标	12,000	600,000.00	0.06
9	000661	长春高新	6,000	577,800.00	0.06
10	000568	泸州老窖	33,000	565,290.00	0.06

4、报告期末按券种分类的债券投资组合

本基金本报告期末未持有债券。

5、报告期末按公允价值占基金资产净值比例大小排序的前五名债券明细

本基金本报告期末未持有债券。

6、报告期末按公允价值占基金资产净值比例大小排名的前十名资产支持证券投资明细

本基金本报告期末未持有资产支持证券。

7、报告期末按公允价值占基金资产净值比例大小排序的前五名贵金属投资明细

本基金本报告期末未持有贵金属。

8、报告期末按公允价值占基金资产净值比例大小排名的前五名权证投资明细

本基金本报告期末未持有权证。

9、报告期末按公允价值占基金资产净值比例大小排序的前十名基金投资明细

序号	基金名称	基金类型	运作方式	管理人	公允价值(人民币元)	占基金资产净值比例(%)
1	大成深证成长 40ETF	股票型	交易型开放式(ETF)	大成基金管理有限公司	882,603,000.00	92.38

10、报告期末本基金投资的股指期货交易情况说明

(1) 报告期末本基金投资的股指期货持仓和损益明细

本基金本报告期末投资股指期货。

(2) 本基金投资股指期货的投资政策

本基金本报告期末投资股指期货。

报告期末本基金投资的国债期货交易情况说明

11、本期国债期货投资政策

(1) 本基金本报告期末投资国债期货。

报告期末本基金投资的国债期货持仓和损益明细

(2) 本基金本报告期末投资国债期货。

(3) 本期国债期货投资评价

本基金本报告期末投资国债期货。

12、投资组合报告附注

(1) 本基金投资的前十名证券的发行主体未出现本期被监管部门立案调查，或在报告编制日前一年内受到公开谴责、处罚的情形。

(2) 本基金投资的前十名股票中，没有投资于超出基金合同规定的备选股票库之外的股票。

(3) 其他资产构成

序号	名称	金额(元)
----	----	-------

1	存出保证金	160,041.30
2	应收证券清算款	-
3	应收股利	-
4	应收利息	12,416.95
5	应收申购款	17,938.09
6	其他应收款	-
7	待摊费用	-
8	其他	-
9	合计	190,396.34

(4) 报告期末持有的处于转股期的可转换债券明细

本基金本报告期末未持有处于转股期的可转换债券。

(5) 报告期末前十名股票中存在流通受限情况的说明

本基金本报告期末前十名股票中不存在流通受限情况。

(6) 投资组合报告附注的其他文字描述部分

由于四舍五入原因，分项之和与合计可能有尾差。

十三、基金业绩

基金管理人依照恪尽职守、诚实信用、谨慎勤勉的原则管理和运用基金财产，但不保证基金一定盈利，也不保证最低收益。基金的过往业绩并不代表其未来表现。投资有风险，投资者在做出投资决策前应仔细阅读本基金的招募说明书。

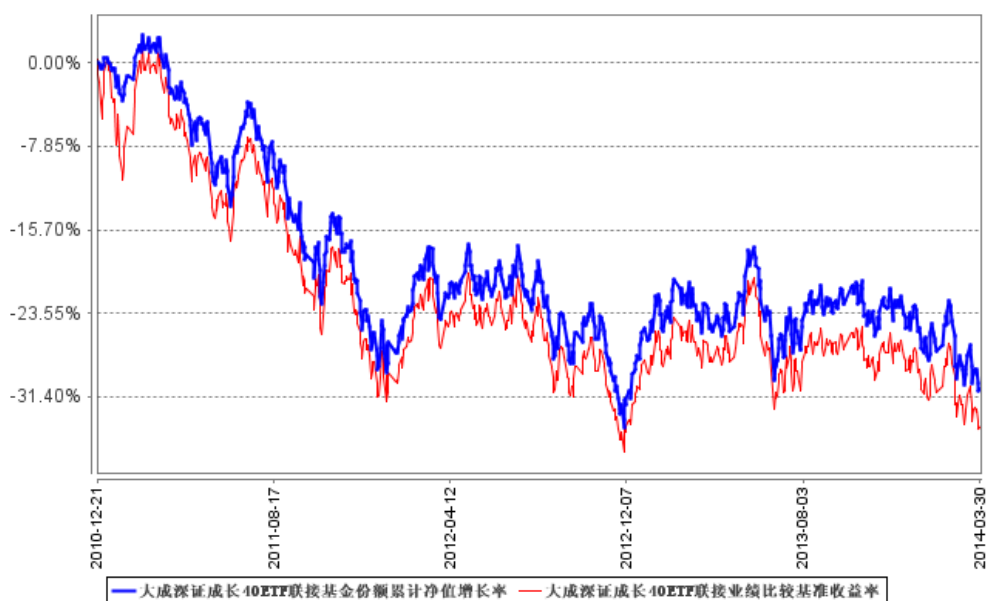
(一) 自基金合同生效日（为 2010 年 12 月 21 日）至 2014 年 3 月 31 日基金合同生效以来完整会计年度的基金份额净值增长率投资业绩以及与同期业绩比较基准收益率的比较：

阶段	净值增长率 ①	净值增长率标准差 ②	业绩比较基准收益率 ③	业绩比较基准收益率标准差 ④	①-③	②-④
2010.12.21-2010.12.31	0.40%	0.31%	-0.77%	1.45%	1.17%	-1.14%
2011.01.01-2011.12.31	-25.70%	1.06%	-27.51%	1.22%	1.81%	-0.16%
2012.01.01-2012.12.31	0.67%	1.23%	0.06%	1.25%	0.61%	-0.02%
2013.01.01-2013.12.31	3.46%	1.31%	2.09%	1.30%	1.37%	0.01%
2014.01.01-2014.03.31	-9.87%	1.34%	-9.65%	1.37%	-0.22%	-0.03%
2010.12.21-2014.03.31	-23.00%	1.18%	-27.13%	1.24%	4.13%	-0.06%

(二) 自基金合同生效以来基金份额增长率变动及其与同期业绩比较基准收益率变动的比较：

大成深证成长 40ETF 联接基金累计份额净值增长率与同期业绩比较基准收益率的历史走势对比图

(2010 年 12 月 21 日至 2014 年 3 月 31 日)



注：按基金合同规定，本基金自基金合同生效起 6 个月内为建仓期。截至报告期末，本基金各项资产配置比例已符合基金合同的规定。

十四、费用概览

（一）基金费用的种类

- 1、基金管理人的管理费；
- 2、基金托管人的托管费；
- 3、基金合同生效后的信息披露费用；
- 4、基金份额持有人大会费用；
- 5、基金合同生效后与基金有关的会计师费、律师费和诉讼费；
- 6、基金的证券交易费用；
- 7、基金财产划拨支付的银行费用；
- 8、按照国家有关规定可以在基金财产中列支的其他费用。

（二）上述基金费用由基金管理人在法律法规规定的范围内按照合理价格确定，法律法规和基金合同另有规定时从其规定。

（三）基金费用计提方法、计提标准和支付方式

1、基金管理人的管理费

本基金基金财产中投资于目标 ETF 的部分不收取管理费。在通常情况下，按前一日基金资产净值扣除基金财产中目标 ETF 份额所对应资产后剩余部分（若为负数，则取 0）的 0.5% 年费率计提基金管理费。计算方法如下：

$$H = E \times 0.5\% \div \text{当年天数}$$

H 为每日应计提的基金管理费

E 为前一日基金资产净值扣除基金财产中目标 ETF 份额所对应资产后的剩余部分，若为负数，则 E 取 0

基金管理费每日计提，按月支付。由基金管理人向基金托管人发送基金管理费划付指令，经基金托管人复核后于次月首日起 3 个工作日内从基金财产中一次性支付给基金管理人，若遇法定节假日、休息日，支付日期顺延。

2、基金托管人的托管费

本基金基金财产中投资于目标 ETF 的部分不收取托管费。在通常情况下，按前一日基金资产净值扣除基金财产中目标 ETF 份额所对应资产后剩余部分（若为负数，则取 0）的 0.1% 年费率计提基金托管费。计算方法如下：

$$H = E \times 0.1\% \div \text{当年天数}$$

H 为每日应计提的基金托管费

E 为前一日基金资产净值扣除基金财产中目标 ETF 份额所对应资产后的剩余部分，若为负数，则 E 取 0

基金托管费每日计提，按月支付。由基金管理人向基金托管人发送基金托管费划付指令，经基金托管人复核后于次月首日起 3 个工作日内从基金财产中一次性支付给基金托管人，若遇法定节假日、休息日，支付日期顺延。

3、上述（一）中 3 到 8 项费用由基金托管人根据其他有关法律法规及相应协议的规定，按费用支出金额支付，列入或摊入当期基金费用。

（四）不列入基金费用的项目

基金管理人和基金托管人因未履行或未完全履行义务导致的费用支出或基金财产的损失，以及处理与基金运作无关的事项发生的费用等不列入基金费用。基金募集期间所发生的信息披露费、律师费和会计师费以及其他费用不从基金财产中支付，基金收取认购费的，可以从认购费中列支。

（五）基金管理人和基金托管人可根据基金发展情况调整基金管理费率和基金托管费率。降低

基金管理费率和基金托管费率，无须召开基金份额持有人大会。基金管理人必须依照有关规定最迟于新的费率实施日前在至少一家指定媒体上刊登公告。

（六）基金税收

基金和基金份额持有人根据国家法律法规的规定，履行纳税义务。

十五、对招募说明书更新部分的说明

本更新的招募说明书依据《中华人民共和国证券投资基金法》、《证券投资基金运作管理办法》、《证券投资基金销售管理办法》、《证券投资基金信息披露管理办法》及其他有关法律法规的要求，对 2014 年 1 月 30 日公布的《大成深证成长 40 交易型开放式指数证券投资基金联接基金更新招募说明书（2013 年第 2 期）》进行了更新，并根据本基金管理人对本基金实施的投资经营活动进行了内容补充和更新，本更新的招募说明书主要更新的内容如下：

- 1、根据最新资料，更新了“三、基金管理人”部分。
- 2、根据最新资料，更新了“四、基金托管人”部分。
- 3、根据最新资料，更新了“五、相关服务机构”部分。
- 4、根据最新数据，更新了“九、基金的投资”部分。更新了（十二）“基金投资组合报告”。
- 5、根据最新数据，更新了“十、基金的业绩”部分。
- 6、根据最新公告，增加了“二十一、其他应披露的事项”部分，披露了 2013 年 12 月 22 日至 2014 年 6 月 21 日的公告。
- 8、根据最新情况，更新了“二十二、对招募说明书更新部分的说明”。

大成基金管理有限公司

二〇一四年八月五日