



江苏亚太轻合金科技股份有限公司

2014 年半年度报告

2014 年 8 月

## 第一节 重要提示、目录和释义

公司董事会、监事会及董事、监事、高级管理人员保证半年度报告内容的真实、准确、完整，不存在虚假记载、误导性陈述或重大遗漏，并承担个别和连带的法律责任。

除下列董事外，其他董事亲自出席了审议本次半年报的董事会会议

未亲自出席董事姓名	未亲自出席董事职务	未亲自出席会议原因	被委托人姓名
许康	独立董事	个人有事	朱和平

公司计划不派发现金红利，不送红股，不以公积金转增股本。

公司负责人周福海、主管会计工作负责人范迺胜及会计机构负责人(会计主管人员)滕凤娟声明：保证本半年度报告中财务报告的真实、准确、完整。

## 目录

<b>2014 半年度报告</b> .....	<b>2</b>
第一节 重要提示、目录和释义.....	5
第二节 公司简介.....	7
第三节 会计数据和财务指标摘要.....	9
第四节 董事会报告.....	22
第五节 重要事项.....	27
第六节 股份变动及股东情况.....	30
第七节 优先股相关情况.....	30
第八节 董事、监事、高级管理人员情况.....	31
第九节 财务报告.....	32
第十节 备查文件目录.....	131

## 释义

释义项	指	释义内容
公司、本公司或亚太科技	指	江苏亚太轻合金科技股份有限公司
海特铝业	指	无锡海特铝业有限公司
亚通科技	指	亚太轻合金（南通）科技有限公司
安信达	指	江苏亚太安信达铝业有限公司
苏州智华	指	苏州智华汽车电子有限公司
亚太美国	指	亚太科技（美国）有限公司

## 第二节 公司简介

### 一、公司简介

股票简称	亚太科技	股票代码	002540
股票上市证券交易所	深圳证券交易所		
公司的中文名称	江苏亚太轻合金科技股份有限公司		
公司的中文简称（如有）	亚太科技		
公司的外文名称（如有）	Jiangsu Asia-Pacific Light Alloy Technology Co., Ltd.		
公司的外文名称缩写（如有）	APALT		
公司的法定代表人	周福海		

### 二、联系人和联系方式

	董事会秘书	证券事务代表
姓名	罗功武	
联系地址	江苏省无锡市新区新锦路 102 号	
电话	0510-88278652	
传真	0510-88278653	
电子信箱	dm@yatal.com	

### 三、其他情况

#### 1、公司联系方式

公司注册地址，公司办公地址及其邮政编码，公司网址、电子信箱在报告期是否变化

适用  不适用

公司注册地址，公司办公地址及其邮政编码，公司网址、电子信箱报告期无变化，具体可参见 2013 年年报。

#### 2、信息披露及备置地点

信息披露及备置地点在报告期是否变化

适用  不适用

公司选定的信息披露报纸的名称	《证券时报》、《上海证券报》
登载半年度报告的中国证监会指定网站的网址	http://www.cninfo.com.cn
公司半年度报告备置地点	公司证券投资部（江苏省无锡市新区坊兴路 8 号及无锡市新区新锦路 102 号）

临时公告披露的指定网站查询日期（如有）	
---------------------	--

### 3、注册变更情况

注册情况在报告期是否变更情况

适用  不适用

公司注册登记日期和地点、企业法人营业执照注册号、税务登记号码、组织机构代码等注册情况在报告期无变化，具体可参见 2013 年年报。

### 第三节 会计数据和财务指标摘要

#### 一、主要会计数据和财务指标

公司是否因会计政策变更及会计差错更正等追溯调整或重述以前年度会计数据

是  否

	本报告期	上年同期	本报告期比上年同期增减
营业收入（元）	1,088,898,675.75	961,244,192.50	13.28%
归属于上市公司股东的净利润（元）	93,919,260.53	72,815,059.64	28.98%
归属于上市公司股东的扣除非经常性损益的净利润（元）	76,113,308.86	60,268,120.80	26.29%
经营活动产生的现金流量净额（元）	37,696,863.93	61,378,136.70	-38.58%
基本每股收益（元/股）	0.2258	0.1750	29.03%
稀释每股收益（元/股）	0.2258	0.1750	29.03%
加权平均净资产收益率	3.96%	3.38%	0.58%
	本报告期末	上年度末	本报告期末比上年度末增减
总资产（元）	2,600,904,614.40	2,482,600,266.79	4.77%
归属于上市公司股东的净资产（元）	2,336,728,237.32	2,326,643,595.80	0.43%

#### 二、境内外会计准则下会计数据差异

##### 1、同时按照国际会计准则与按照中国会计准则披露的财务报告中净利润和净资产差异情况

适用  不适用

公司报告期不存在按照国际会计准则与按照中国会计准则披露的财务报告中净利润和净资产差异情况。

##### 2、同时按照境外会计准则与按照中国会计准则披露的财务报告中净利润和净资产差异情况

适用  不适用

公司报告期不存在按照境外会计准则与按照中国会计准则披露的财务报告中净利润和净资产差异情况。

#### 三、非经常性损益项目及金额

适用  不适用

单位：元

项目	金额	说明
非流动资产处置损益（包括已计提资产减值准备的冲销部分）	-148,288.94	

计入当期损益的政府补助（与企业业务密切相关，按照国家统一标准定额或定量享受的政府补助除外）	5,976,703.64	2014 年上半年主要是江苏亚太轻合金科技股份有限公司收到新区财政局产业升级基金，报告期已确认营业外收入 411 万；收新区财政局科技保险补助 6 万及企业兼并重组基金 40 万元；收到先进制造业纳税贡献奖 5 万。亚太轻合金（南通）科技有限公司收到海安财政局工业经济考核奖 67.52 万元以及固定资产投资奖励 6.76 万元。苏州智华汽车电子有限公司收到吴江财政局小企业发展专项资金 10 万以及吴江科技园管理服务公司住房补贴 18 万。
除同公司正常经营业务相关的有效套期保值业务外，持有交易性金融资产、交易性金融负债产生的公允价值变动损益，以及处置交易性金融资产、交易性金融负债和可供出售金融资产取得的投资收益	14,339,238.14	公司购买的银行理财产品收益及远期结售汇的产品公允价值变动损益。
除上述各项之外的其他营业外收入和支出	807,639.35	
减：所得税影响额	3,092,030.52	
少数股东权益影响额（税后）	77,310.00	
合计	17,805,951.67	--

对公司根据《公开发行证券的公司信息披露解释性公告第 1 号——非经常性损益》定义界定的非经常性损益项目，以及把《公开发行证券的公司信息披露解释性公告第 1 号——非经常性损益》中列举的非经常性损益项目界定为经常性损益的项目，应说明原因

适用  不适用

公司报告期不存在将根据《公开发行证券的公司信息披露解释性公告第 1 号——非经常性损益》定义、列举的非经常性损益项目界定为经常性损益的项目的情形。



## 第四节 董事会报告

### 一、概述

公司根据证监会、深圳证券交易所对上市公司的监管要求，并结合公司的战略目标和经营计划稳步开展各项工作，公司运作规范、经营情况良好。报告期内，公司在建立内部控制体系的基础上，进一步完善内部控制规范的实施；建立符合公司战略发展和市场竞争要求的经营管理体系，保持具有活力的经营机制；继续坚持以客户需求为导向，积极拓展产品市场；在巩固汽车热交换系统、底盘系统、悬挂系统和制动系统铝挤压材市场上的优势地位的同时，拓展汽车动力系统、车身用铝的市场，同时加大在其他行业（如工业领域大型热交换行业及商用空调、海水淡化、通讯设备、轨道交通、航空航天、家电行业等）的营销拓展力度；在巩固国内市场的同时，不断拓展国际市场空间，全资子公司亚太科技（美国）有限公司的设立，有利于提升产品在国际市场的竞争力，目前国际市场已涉及亚洲、欧洲、北美、南美、非洲等区域；积极推进募投项目的建设，加快设备调试和客户认证进程，使产能增加与客户订单的增长相协调，从而提高募投项目的综合效益；不断强化内部管理，狠抓产品质量，加强成本管理，提高精益生产管理水平；以人为本，不断改善公司内部人力资源环境，完善人力资源管理政策，优化人力资源配置，以满足公司不断发展对人力资源的需求。

报告期内，公司实现营业收入108,889.87万元，较上年同期增长13.28%，增长稳定；归属于上市公司股东的净利润为9,391.93万元，较上年同期增长28.98%，有较大幅度的增长。报告期内，公司项目进展顺利，产能不断提高；“客户认证”和客户的评优持续进行，市场不断开拓，销售接单稳定；公司型材、管材和棒材的产能近5万吨，产销量均超4.8万吨，报告期末订单持有量超6千吨。

公司始终致力于科技创新和新品研发。报告期内，公司研发投入5,592.48万元，占营业收入5.14%。报告期末，公司（不包含苏州智华）拥有专利118项，其中发明专利11项、实用新型专利78项、外观设计专利29项；另有46项专利的申请处于国家知识产权局审核中，其中发明专利23项、实用新型专利23项。

公司在专注于轻合金材料的研发与制造的同时，结合自身需求，抓住投资机会，投资建设金属增材制造技术研究及其产业化项目，发展新增长点。

### 二、主营业务分析

#### 概述

报告期内，公司营业收入同比有一定幅度的增长，相应的营业成本、销售费用、管理费用均有相应增长；公司加大研发投入，研发费用增长较快；公司现金流充裕，购买银行理财产品导致银行存款利息减少。本期利润有较大幅度的增长，导致所得税费用增加。

主要财务数据同比变动情况

单位：元

	本报告期	上年同期	同比增减	变动原因
营业收入	1,088,898,675.75	961,244,192.50	13.28%	
营业成本	863,156,045.21	801,732,690.48	7.66%	

销售费用	18,670,207.31	16,259,890.14	14.82%	
管理费用	114,394,402.25	71,742,723.43	59.45%	主要是技术研究开发费的增加和职工薪酬的增加所致。
财务费用	1,352,499.03	-2,957,077.70	-145.74%	主要是资金用于购买银行理财产品导致存款利息减少以及增加借款利息所致。
所得税费用	14,592,653.68	10,559,319.96	38.20%	主要是公司业绩同比有较大幅度的增长，导致所得税费用增加。
研发投入	55,924,848.59	23,416,501.99	138.83%	主要是公司加大研发力度，新增研发项目较多导致研发投入增加。
经营活动产生的现金流量净额	37,696,863.93	61,378,136.70	-38.58%	主要是货款回笼中银行承兑汇票有所增加所致。
投资活动产生的现金流量净额	-62,713,652.20	-611,086,647.95	-89.74%	主要是理财产品的到期收回及投资理财的收益增加所致。
筹资活动产生的现金流量净额	39,626,128.60	-41,600,000.00	-195.26%	主要是公司取得银行贷款及收到政府产业升级基金。
现金及现金等价物净增加额	14,635,630.11	-591,308,511.25	-102.48%	主要是公司理财产品到期本息收回、取得银行贷款及产业发展金。

公司报告期利润构成或利润来源发生重大变动

适用  不适用

公司报告期利润构成或利润来源没有发生重大变动。

公司招股说明书、募集说明书和资产重组报告书等公开披露文件中披露的未来发展与规划延续至报告期内的情况

适用  不适用

公司在《招股说明书》中披露，未来三到五年公司将在如下方面多层次、全方位提高公司的可持续发展能力、提升核心竞争优势：

1、业务拓展规划：为更好的满足汽车铝挤压材市场需求，公司有针对性地增加中高端产品的生产，适当扩大现有产能，增加年产能5.7万吨。报告期已到达预定产能目标。

2、市场拓展计划：随着公司产能逐步扩大，募投项目顺利实施，公司将继续保持市场信息快速反应优势，加大国内外市场拓展力度。公司按该规划进行。

3、研发设计规划：以客户需求为导向，完善与客户共同研发的合作机制；加强新模具研发的力度，通过提高模具精度和使用寿命，不断开发出性价比更高的产品，提高公司产品的综合竞争力；加大新材料和新工艺的研发投入；继续加强与科研院所的合作，并积极探寻其他多种合作途径。公司按该规划进行。

4、人力资源开发规划：以“开拓创新、持续进取”的企业精神为基础，以“敬业、务实、勤勉、进取、尊重、理解、沟通、和谐”的工作作风为指导原则，构建和谐稳定而又积极进取的员工关系和规范有序的绩效考核体系。公司按该规划进行。

5、财务和投融资规划：健全以全面预算管理为中心的财务运作机制；持续加强财务管理信息系统建设工作，为公司整体战略目标的实现和可持续发展提供强有力的财务支持。拓宽融资渠道，综合使用各种融资手段，为公司持续发展提供可靠的、低成本的资金支持，将资金运用风险控制在较低范围；募集资金到位后，公司将按计划运用募集资金投资，争取尽快取得预期的经济效益。此后，公司将根据未来实际状况，充分考虑公司各种可用的资金渠道，从中选出经济合理的融资方式。将公司的投资方向集中于与主营业务相关的领域，规范投资

流程，建立合理有效的投资决策程序，提高投资决策专业水平，加强对投资效果的检查、监督、评价和问责，尤其要加强对募集资金的监管。公司进行全面预算管理，加强内部控制和募集资金管理，严格执行募集资金管理的相关规定，合理对超募资金进行使用安排，现募集资金的使用已全部计划完毕。

公司回顾总结前期披露的经营计划在报告期内的进展情况

公司在《2013年年度报告》中披露，公司2014年经营计划：凭借在汽车行业对精密铝材加工的理解，公司继续加大工业领域大型热交换行业及海水淡化领域如电站空冷铝管的开发、耐海水腐蚀铝合金管的市场拓展并积极拓展精密铝材在其他行业的应用。

公司积极推进在无锡新区的新扩建年产8万吨轻量化高性能铝挤压材项目，加快与美国DM3D科技有限公司的合资经营企业的金属增材制造技术研究及其产业化项目的建设，为公司的发展带来更大的空间。

相关进展情况：

- 1、继续拓展电站空冷铝管的市场和耐海水腐蚀铝合金管的市场。
- 2、新扩建年产8万吨轻量化高性能铝挤压材项目报告期启动基建工作，现基建进行中。
- 3、公司第三届董事会第十次会议决定新设全资子公司建设金属增材制造技术研究及其产业化项目。

### 三、主营业务构成情况

单位：元

	营业收入	营业成本	毛利率	营业收入比上年 同期增减	营业成本比上年 同期增减	毛利率比上年同 期增减
分行业						
铝制品	1,047,815,953.56	826,135,442.52	21.16%	15.25%	9.22%	4.35%
汽车电子类	3,892,347.23	2,339,584.43	39.89%	18.89%	28.45%	-4.48%
分产品						
管材类	417,776,702.16	309,181,133.57	25.99%	12.25%	4.58%	5.43%
型材类	338,953,460.42	265,092,307.54	21.79%	23.97%	19.22%	3.12%
棒材类	199,259,471.81	163,162,133.02	18.12%	39.45%	35.68%	2.28%
铸棒类	89,243,703.26	86,618,177.99	2.94%	-25.23%	-25.89%	0.87%
其他铝制品	2,582,615.91	2,081,690.40	19.40%	96.50%	70.48%	12.30%
汽车电子类	3,892,347.23	2,339,584.43	39.89%	18.89%	28.45%	-4.48%
分地区						
出口销售	97,359,848.84	74,366,824.62	23.62%	19.00%	15.13%	2.57%
国内销售	953,014,617.30	754,108,202.33	20.87%	14.74%	8.72%	4.38%

### 四、核心竞争力分析

报告期内，公司的核心竞争力未发生重大变化。

## 五、投资状况分析

### 1、对外股权投资情况

#### (1) 对外投资情况

适用  不适用

对外投资情况		
报告期投资额（元）	上年同期投资额（元）	变动幅度
0.00	0.00	0.00%
被投资公司情况		
公司名称	主要业务	上市公司占被投资公司权益比例
德莫特（无锡）金属打印科技有限公司	研发、制造 3D 打印设备、3D 打印金属制品；机械零部件的 3D 打印修复。	70.00%

#### (2) 持有金融企业股权情况

适用  不适用

公司报告期末持有金融企业股权。

#### (3) 证券投资情况

适用  不适用

证券品种	证券代码	证券简称	最初投资成本（元）	期初持股数量（股）	期初持股比例	期末持股数量（股）	期末持股比例	期末账面价值（元）	报告期损益（元）	会计核算科目	股份来源
			0.00	0		0	0.00%	0.00	0.00		
期末持有的其他证券投资			0.00	0	--	0	--	0.00	0.00	--	--
合计			0.00	0	--	0	--	0.00	0.00	--	--
证券投资审批董事会公告披露日期			2014 年 02 月 18 日								
证券投资审批股东会公告披露日期			2014 年 03 月 19 日								

持有其他上市公司股权情况的说明

适用  不适用

公司报告期末持有其他上市公司股权。

## 2、委托理财、衍生品投资和委托贷款情况

## (1) 委托理财情况

√ 适用 □ 不适用

单位：万元

受托人名称	关联关系	是否关联交易	产品类型	委托理财金额	起始日期	终止日期	报酬确定方式	本期实际收回本金金额	计提减值准备金额(如有)	预计收益	报告期实际损益金额
中国农业银行股份有限公司无锡东泽支行	非关联关系	否	货币与债券型	800	2013年10月30日	2014年01月22日	保本保证收益型	800		7.92	7.92
中国农业银行股份有限公司无锡东泽支行	非关联关系	否	货币与债券型	600	2013年11月11日	2014年01月27日	保本保证收益型	600		5.19	5.19
中国农业银行股份有限公司无锡东泽支行	非关联关系	否	货币与债券型	300	2013年12月17日	2014年02月24日	保本保证收益型	300		2.91	2.91
中国银行股份有限公司无锡南长支行	非关联关系	否	货币与债券型	10,000	2014年01月24日	2014年07月22日	保本保收益			250.11	
中国农业银行股份有限公司无锡东泽支行	非关联关系	否	货币与债券型	500	2014年02月10日	2014年03月17日	保本保证收益型	500		2.13	2.13
上海浦东发展银行股份有限公司无锡分行	非关联关系	否	货币与债券型	1,500	2014年02月19日	2014年04月20日	非保本浮动收益	1,500		14.55	14.55
宁波银行股份有限公司无锡滨湖支行	非关联关系	否	货币与债券型	500	2014年03月05日	2014年04月14日	保本浮动收益型	500		2.58	2.58
中国农业银行股份有限公司无锡东泽支行	非关联关系	否	货币与债券型	600	2014年03月24日	2014年04月28日	保本保证收益型	600		2.59	2.59
中国农业银行股份有限公司无锡东泽支行	非关联关系	否	货币与债券型	1,000	2014年03月24日	2014年03月31日	保本浮动收益型	1,000		1	1
宁波银行股份有限公司无锡滨湖支行	非关联关系	否	货币与债券型	5,000	2014年04月04日	2014年05月05日	保本浮动收益型	5,000		21.66	21.66
宁波银行股份	非关	否	货币与债	500	2014年04	2014年05	保本浮动	500		2.68	2.68

受托人名称	关联关系	是否关联交易	产品类型	委托理财金额	起始日期	终止日期	报酬确定方式	本期实际收回本金金额	计提减值准备金额(如有)	预计收益	报告期实际损益金额
有限公司无锡滨湖支行	联关系		券型		月 16 日	月 26 日	收益型				
宁波银行股份有限公司无锡滨湖支行	非关联关系	否	货币与债券型	500	2014 年 04 月 25 日	2014 年 05 月 30 日	保本浮动收益型	500		2.54	2.54
中国农业银行股份有限公司无锡东泽支行	非关联关系	否	货币与债券型	300	2014 年 05 月 16 日	2014 年 06 月 19 日	保本浮动收益型	300		1.17	1.17
中国农业银行股份有限公司无锡东泽支行	非关联关系	否	货币与债券型	300	2014 年 05 月 23 日	2014 年 07 月 24 日	保本保证收益型			2.24	
中国农业银行股份有限公司无锡东泽支行	非关联关系	否	货币与债券型	1,000	2014 年 05 月 30 日	2014 年 07 月 09 日	保本浮动收益型			5.48	
中国农业银行股份有限公司无锡东亭支行	非关联关系	否	货币与债券型	30,000	2013 年 03 月 12 日	2014 年 03 月 11 日	保本保证收益	30,000		1,436.05	1,436.05
中国农业银行股份有限公司无锡东亭支行	非关联关系	否	货币与债券型	10,000	2013 年 03 月 27 日	2014 年 03 月 27 日	保本浮动收益	10,000		560	147.29
上海浦东发展银行股份有限公司无锡锡山支行	非关联关系	否	货币与债券型	2,000	2013 年 09 月 17 日	2014 年 02 月 13 日	保本保证收益	2,000		32.66	12.93
中国银行股份有限公司无锡南长支行	非关联关系	否	货币与债券型	1,500	2013 年 11 月 05 日	2014 年 01 月 06 日	保本保证收益	1,500		10.96	10.96
中国银行股份有限公司无锡南长支行	非关联关系	否	货币与债券型	3,500	2013 年 11 月 08 日	2014 年 02 月 10 日	保本保证收益	3,500		40.56	40.56
宁波银行股份有限公司无锡分行	非关联关系	否	货币与债券型	2,500	2013 年 12 月 03 日	2014 年 03 月 03 日	保本浮动收益	2,500		34.52	34.52
上海浦东发展银行股份有限公司无锡锡山支行	非关联关系	否	货币与债券型	10,000	2013 年 12 月 27 日	2014 年 03 月 27 日	保本保证收益	10,000		160.27	160.27

受托人名称	关联关系	是否关联交易	产品类型	委托理财金额	起始日期	终止日期	报酬确定方式	本期实际收回本金金额	计提减值准备金额(如有)	预计收益	报告期实际损益金额
宁波银行股份有限公司无锡分行	非关联关系	否	货币与债券型	1,500	2014年01月13日	2014年04月14日	保本浮动收益	1,500		21.32	21.32
上海浦东发展银行股份有限公司无锡分行	非关联关系	否	货币与债券型	3,500	2014年02月20日	2014年05月22日	保本保证收益	3,500		48.87	48.87
宁波银行股份有限公司无锡分行	非关联关系	否	货币与债券型	3,000	2014年03月06日	2014年06月06日	保本浮动收益	3,000		40.08	40.08
上海浦东发展银行股份有限公司无锡分行	非关联关系	否	货币与债券型	10,000	2014年03月18日	2014年09月18日	保本保证收益			282.3	
中国农业银行股份有限公司无锡东亭支行	非关联关系	否	货币与债券型	25,000	2014年03月31日	2015年03月31日	保本浮动收益			1,500	336.99
宁波银行股份有限公司无锡分行	非关联关系	否	货币与债券型	10,000	2014年04月01日	2014年08月01日	保本浮动收益			200.55	
上海浦东发展银行股份有限公司无锡分行	非关联关系	否	货币与债券型	4,000	2014年04月04日	2014年06月10日	保本浮动收益	4,000		30.76	30.76
中国银行股份有限公司无锡南长支行	非关联关系	否	货币与债券型	1,000	2014年04月04日	2014年09月30日	保本保证收益			23.05	
宁波银行股份有限公司无锡分行	非关联关系	否	货币与债券型	1,500	2014年04月17日	2014年05月26日	保本浮动收益	1,500		8.05	8.05
上海浦东发展银行股份有限公司无锡分行	非关联关系	否	货币与债券型	3,500	2014年05月28日	2014年11月23日	保本保证收益			91.48	
宁波银行股份有限公司无锡分行	非关联关系	否	货币与债券型	1,500	2014年05月30日		保本浮动收益				
中国农业银行股份有限公司无锡东亭支行	非关联关系	否	货币与债券型	5,000	2014年06月12日	2014年09月10日	保本浮动收益			64.11	

受托人名称	关联关系	是否关联交易	产品类型	委托理财金额	起始日期	终止日期	报酬确定方式	本期实际收回本金金额	计提减值准备金额(如有)	预计收益	报告期实际损益金额
合计				152,400	--	--	--	85,100		4,910.34	2,395.57
委托理财资金来源				自有闲置资金与闲置募集资金							
逾期未收回的本金和收益累计金额				0							
委托理财审批董事会公告披露日期(如有)				2014年02月18日							
委托理财审批股东会公告披露日期(如有)											

## (2) 衍生品投资情况

√ 适用 □ 不适用

单位：万元

衍生品投资操作方名称	关联关系	是否关联交易	衍生品投资类型	衍生品投资初始投资金额	起始日期	终止日期	期初投资金额	计提减值准备金额(如有)	期末投资金额	期末投资金额占公司报告期末净资产比例	报告期实际损益金额
中国农业银行股份有限公司无锡锡山支行	非关联关系	否	远期结售汇产品	2,432.01	2013年08月29日	2014年12月31日	7,272.54		3,691.68	1.58%	-161.36
合计				2,432.01	--	--	7,272.54		3,691.68	1.58%	-161.36
衍生品投资资金来源				自有资金							
涉诉情况(如适用)				不适用							
衍生品投资审批董事会公告披露日期(如有)				2014年01月16日							
衍生品投资审批股东会公告披露日期(如有)											
报告期衍生品持仓的风险分析及控制措施说明(包括但不限于市场风险、流动性风险、信用风险、操作风险、法律风险等)				1、汇率波动风险：在汇率行情变动较大的情况下，若远期结售汇确认书约定的远期结汇汇率低于实时汇率时，将造成汇兑损失。2、内部控制风险：远期结售汇交易专业性较强，可能会由于内控制度不完善造成风险。3、客户违约风险：客户应收账款发生逾期，贷款无法在预测的回款期内收回，会造成远期结汇延期导致公司损失。4、回款预测风险：公司市场营销部根据客户订单和预计订单进行回款预测，实际执行过程中，客户可能调整自身订单，造成公司回款预测不准，导致远期结汇延期交割风险。							



已投资衍生品报告期内市场价格或产品公允价值变动的情况，对衍生品公允价值的分析应披露具体使用的方法及相关假设与参数的设定	自 2014 年 1 月 1 日起至 2014 年 6 月 30 日，远期结汇业务 600 万美元。2014 年处置衍生品取得的投资收益为-45.22 万元。
报告期公司衍生品的会计政策及会计核算具体原则与上一报告期相比是否发生重大变化的说明	无
独立董事对公司衍生品投资及风险控制情况的专项意见	根据《深圳证券交易所中股票上市规则》、《中小企业板信息披露业务备忘录第 25 号：商品期货套期保值业务》、公司《远期结售汇管理制度》等规定和要求，我们对公司 2014 年度开展的金融衍生品交易业务（即远期结售汇业务）进行了认真的核查，发表独立意见：报告期内，公司金融衍生品交易业务以正常生产经营为基础，以规避和防范汇率风险为目的，且履行了必要的审批程序。因此，公司 2014 年度金融衍生品交易相关法律法规及公司内部控制制度的相关要求。符合公司生产经营的实际需要，有利于公司的长远发展，符合公司股东的利益。

### (3) 委托贷款情况

适用  不适用

公司报告期不存在委托贷款。

## 3、募集资金使用情况

### (1) 募集资金总体使用情况

适用  不适用

单位：万元

募集资金总额	154,722.52
报告期投入募集资金总额	6,916.08
已累计投入募集资金总额	105,010.9
报告期内变更用途的募集资金总额	0
累计变更用途的募集资金总额	0
累计变更用途的募集资金总额比例	0.00%

#### 募集资金总体使用情况说明

经中国证券监督管理委员会“证监许可[2010]1898 号”文核准，公司首次向社会公开发行人民币普通股（A 股）4,000 万股，每股面值 1 元，发行价格为每股 40.00 元，截至 2011 年 1 月 11 日止，公司募集资金总额为 1,600,000,000 元，扣除发行费用 52,774,800 元，实际募集资金净额为 1,547,225,200 元。募集资金承诺投资项目总额 52,030 万元，超募资金为 1,026,925,200 元。截至 2014 年 6 月 30 日，公司超募资金计划已全部安排完毕。

### (2) 募集资金承诺项目情况

适用  不适用

**(3) 募集资金变更项目情况**

□ 适用 √ 不适用

公司报告期不存在募集资金变更项目情况。

**(4) 募集资金项目情况**

募集资金项目概述	披露日期	披露索引
募集资金使用情况	2014 年 08 月 21 日	巨潮资讯网、《证券时报》、《上海证券报》的《2014 年半年度募集资金存放与使用情况的专项报告》(公告编号: 2014-052)

**4、主要子公司、参股公司分析**

√ 适用 □ 不适用

主要子公司、参股公司情况

单位：元

公司名称	公司类型	所处行业	主要产品或服务	注册资本	总资产	净资产	营业收入	营业利润	净利润
无锡海特铝业 有限公司	子公司	有色金属 压延加工 业	有色金属复合材料, 铜铝合金材料(不含贵金属)的生产和销售。自营各类商品和技术的进出口业务。	74,495,700.00	190,244,631.90	173,035,734.30	143,286,860.90	16,264,385.28	13,781,596.23
亚太轻合金(南通)科技 有限公司	子公司	有色金属 压延加工 业	有色金属复合材料、铜铝合金材料、散热管、铝合金异型材、汽车零部件及其材料、铝合金锻铸件	150,000,000.00	684,614,608.90	648,859,007.80	358,906,845.40	34,293,876.14	29,121,508.45
江苏亚太信达铝业 有限公司	子公司	有色金属 压延加工 业	铝制品、有色金属合金的研发、生产及销售; 铝的销售; 自营和代理各类商品及技术的进出口业务。	90,000,000.00	147,938,619.20	133,281,740.70	114,053,176.60	-2,484,704.12	-2,489,215.30
苏州智 华汽车 电子有 限公司	子公司	通信设 备、计 算机及 其他 电子 设备 制造 业	汽车电子产品研发、制造、销售。	20,000,000.00	12,301,380.44	-1,100,984.18	3,892,347.23	-5,320,624.42	-5,011,384.42
亚太科 技(美 国)有 限	子公司	有色金属 复合材 料、铜 铝	有色金属复合材料、铜铝合金材料等的销售, 商业投资(中国内地除	3,037,550.00	2,727,111.70	2,727,111.70	0.00	-347,628.08	-347,628.08

公司名称	公司类型	所处行业	主要产品或服务	注册资本	总资产	净资产	营业收入	营业利润	净利润
公司		合金材料等的销售，商业投资（中国内地除外）	外）。						
德莫特（无锡）金属打印科技有限公司	子公司	3D 金属打印	研发、制造 3D 打印设备、3D 打印金属制品；机械零部件的 3D 打印修复。	640 万美元	0.00	0.00	0.00	0.00	0.00

## 5、非募集资金投资的重大项目情况

适用  不适用

公司报告期无非募集资金投资的重大项目。

## 六、对 2014 年 1-9 月经营业绩的预计

2014 年 1-9 月预计的经营业绩情况：归属于上市公司股东的净利润为正值且不属于扭亏为盈的情形

归属于上市公司股东的净利润为正值且不属于扭亏为盈的情形

2014 年 1-9 月归属于上市公司股东的净利润变动幅度	35.00%	至	55.00%
2014 年 1-9 月归属于上市公司股东的净利润变动区间（万元）	15,206.67	至	17,459.51
2013 年 1-9 月归属于上市公司股东的净利润（万元）	11,264.2		
业绩变动的原因说明	主要原因：一是整个汽车行业的市场需求有所回升，公司开始供应动力系统及车身用铝，同时非汽车行业市场不断开发，销售接单稳定；二是亚通科技募投项目产能进一步释放，产销量不断提高，效益进一步提升。三是公司出售苏州智华 75% 的股权取得收益。		

## 七、董事会、监事会对会计师事务所本报告期“非标准审计报告”的说明

适用  不适用

## 八、董事会对上年度“非标准审计报告”相关情况的说明

适用  不适用

## 九、公司报告期利润分配实施情况

报告期内实施的利润分配方案特别是现金分红方案、资本公积金转增股本方案的执行或调整情况

√ 适用 □ 不适用

公司2013年年度权益分派方案为：以公司现有总股本416,000,000股为基数，向全体股东每10股派2元人民币现金（含税），共计派发现金红利8,320万元。上述权益分派公司已于2014年5月7日实施完毕。

现金分红政策的专项说明	
是否符合公司章程的规定或股东大会决议的要求：	是
分红标准和比例是否明确和清晰：	是
相关的决策程序和机制是否完备：	是
独立董事是否履职尽责并发挥了应有的作用：	是
中小股东是否有充分表达意见和诉求的机会，其合法权益是否得到了充分保护：	是
现金分红政策进行调整或变更的，条件及程序是否合规、透明：	未进行调整或变更

## 十、本报告期利润分配或资本公积金转增股本预案

□ 适用 √ 不适用

公司计划半年度不派发现金红利，不送红股，不以公积金转增股本。

## 十一、报告期内接待调研、沟通、采访等活动登记表

√ 适用 □ 不适用

接待时间	接待地点	接待方式	接待对象类型	接待对象	谈论的主要内容及提供的资料
2014年01月16日	无锡市新区坊兴路8号	实地调研	机构	嘉实基金管理有限公司	谈论内容：公司经营情况等；提供的资料：无。
2014年01月21日	无锡市新区坊兴路8号	实地调研	机构	上海申银万国证券研究所有限公司	谈论内容：公司经营情况等；提供的资料：无。
2014年02月19日	无锡市新区坊兴路8号	实地调研	机构	方正证券股份有限公司、甘肃省农垦资产经营有限公司	谈论内容：公司经营情况等；提供的资料：无。
2014年04月01日	无锡市新区坊兴路8号	实地调研	机构	华泰证券股份有限公司、天弘基金管理有限公司	谈论内容：公司经营情况等；提供的资料：无。
2014年04月02日	无锡市新区坊兴路8号	实地调研	机构	海通证券股份有限公司等12家	谈论内容：公司经营情况等；提供的资料：无。
2014年04月03日	无锡市新区坊兴路8号	实地调研	机构	中信证券股份有限公司、民生证券股份有限公司	谈论内容：公司经营情况等；提供的资料：无。
2014年04月04日	无锡市新区坊兴路	实地调研	机构	上海复星高科技（集团）有限公	谈论内容：公司经营情况

接待时间	接待地点	接待方式	接待对象类型	接待对象	谈论的主要内容及提供的资料
	8号			司	等；提供的资料：无。
2014年04月08日	无锡市新区坊兴路8号	实地调研	机构	中国国际金融有限公司	谈论内容：公司经营情况等；提供的资料：无。
2014年04月09日	无锡市新区坊兴路8号	实地调研	机构	国联证券股份有限公司、天安财产保险股份有限公司	谈论内容：公司经营情况等；提供的资料：无。
2014年04月11日	无锡市新区坊兴路8号	实地调研	机构	厦门普尔投资管理有限公司	谈论内容：公司经营情况等；提供的资料：无。
2014年04月11日	无锡市新区坊兴路8号	实地调研	机构	上海泽熙投资管理有限公司、国联证券股份有限公司	谈论内容：公司经营情况等；提供的资料：无。
2014年04月24日	无锡市新区坊兴路8号	实地调研	机构	兴业证券股份有限公司等5家	谈论内容：公司经营情况等；提供的资料：无。
2014年04月29日	无锡市新区坊兴路8号	实地调研	机构	海通证券股份有限公司、前海人寿保险股份有限公司	谈论内容：公司经营情况等；提供的资料：无。
2014年04月30日	无锡市新区坊兴路8号	实地调研	机构	海通证券股份有限公司、银华基金管理有限公司	谈论内容：公司经营情况等；提供的资料：无。
2014年05月05日	无锡市新区坊兴路8号	实地调研	其他	无锡广播电视台生活频道《今日财经》	谈论内容：公司经营情况等；提供的资料：无。
2014年05月07日	无锡市新区坊兴路8号	实地调研	机构	海通证券股份有限公司、招商基金管理有限公司、中国证券报	谈论内容：公司经营情况等；提供的资料：无。
2014年05月13日	无锡市新区坊兴路8号	实地调研	机构	国金证券股份有限公司	谈论内容：公司经营情况等；提供的资料：无。
2014年05月15日	无锡市新区坊兴路8号	实地调研	机构	淡水泉（北京）投资管理有限公司	谈论内容：公司经营情况等；提供的资料：无。
2014年05月16日	无锡市新区坊兴路8号	实地调研	机构	中山证券有限责任公司	谈论内容：公司经营情况等；提供的资料：无。
2014年05月19日	无锡市新区坊兴路8号	实地调研	机构	长城证券有限责任公司	谈论内容：公司经营情况等；提供的资料：无。
2014年1-6月	无锡市新区坊兴路8号	电话沟通	其他	电话咨询	谈论内容：公司经营情况等；提供的资料：无。

## 第五节 重要事项

### 一、公司治理情况

公司治理实际情况与《公司法》和中国证监会相关规定的要求不存在差异。

### 二、重大诉讼仲裁事项

适用  不适用

本报告期公司无重大诉讼、仲裁事项。

### 三、媒体质疑情况

适用  不适用

本报告期公司无媒体普遍质疑事项。

### 四、破产重整相关事项

适用  不适用

公司报告期末未发生破产重整相关事项。

### 五、资产交易事项

#### 1、收购资产情况

适用  不适用

公司报告期末未收购资产。

#### 2、出售资产情况

适用  不适用

公司报告期末未出售资产。

#### 3、企业合并情况

适用  不适用

公司报告期末未发生企业合并情况。

### 六、公司股权激励的实施情况及其影响

适用  不适用

公司报告期无股权激励计划及其实施情况。

## 七、重大关联交易

### 1、与日常经营相关的关联交易

适用  不适用

公司报告期未发生与日常经营相关的关联交易。

### 2、资产收购、出售发生的关联交易

适用  不适用

公司报告期未发生资产收购、出售的关联交易。

### 3、共同对外投资的关联交易

适用  不适用

公司报告期未发生共同对外投资的关联交易。

### 4、关联债权债务往来

适用  不适用

公司报告期不存在关联债权债务往来。

### 5、其他重大关联交易

适用  不适用

公司报告期无其他重大关联交易。

## 八、重大合同及其履行情况

### 1、托管、承包、租赁事项情况

#### (1) 托管情况

适用  不适用

公司报告期不存在托管情况。

#### (2) 承包情况

适用  不适用

公司报告期不存在承包情况。

#### (3) 租赁情况

适用  不适用

公司报告期不存在租赁情况。

## 2、担保情况

适用  不适用

公司报告期不存在担保情况。

## 3、其他重大合同

适用  不适用

合同订立公司方名称	合同订立对方名称	合同签订日期	合同涉及资产的账面价值(万元)(如有)	合同涉及资产的评估价值(万元)(如有)	评估机构名称(如有)	评估基准日(如有)	定价原则	交易价格(万元)	是否关联交易	关联关系	截至报告期末的执行情况
亚太科技、海特铝业、安信达、亚通科技	青海浏阳鑫达有色金属有限公司	2013年12月25日					结算月月均价+升水		否		报告期采购铝锭金额为 31,726.52 万元, 占公司采购总额 37.28%。

## 4、其他重大交易

适用  不适用

公司报告期不存在其他重大交易。

## 九、公司或持股 5%以上股东在报告期内发生或以前期间发生但持续到报告期内的承诺事项

适用  不适用

承诺事项	承诺方	承诺内容	承诺时间	承诺期限	履行情况
股改承诺					
收购报告书或权益变动报告书中所作承诺					
资产重组时所作承诺					
首次公开发行或再融资时所作承诺	周福海、于丽芬、周吉、无锡市吉伊投资有限责任公司	1、公司实际控制人周福海先生、于丽芬女士、周吉女士及周福海和周吉共同控制的无锡市吉伊投资有限责任公司承诺：自公司股票上市之日起三十六个月内，不转让或者委托他人管理其持有的公司股份，也不由公司回购其持有的股份。2、担任公司董事、监事和高级管理人员的股东周福海、周吉、罗功武、张俊华、陈国琴、李志军、周益新、浦俭英同时承诺：任职期间每年转让的股	2011年01月18日	1、公司实际控制人周福海先生、于丽芬女士、周吉女士及周福海和周吉共同控制	本报告期内，以上承诺事项严格履行。



	疆吉伊股权投资管理合伙企业（有限合伙）】、罗功武、李志军、浦俭英、张俊华、陈国琴、周益新	份不超过所持有公司股份总数的百分之二十五，并且在卖出后六个月内不再买入公司的股份，买入后六个月内不再卖出公司的股份；离职后半年内，不转让所持有的公司股份。3、为避免同业竞争、规范关联交易，维护本公司及全体股东的利益，公司实际控制人周福海家庭承诺：本人及本人控制的其他公司将不生产、开发任何与亚太科技及其下属子公司生产的产品构成竞争或可能构成竞争的产品，不直接或间接经营任何与亚太科技及其下属子公司经营的业务构成竞争或可能构成竞争的业务，也不参与投资任何与亚太科技及其下属子公司生产的产品或经营的业务构成竞争或可能构成竞争的其他企业。如亚太科技及亚太科技下属的子公司进一步拓展产品和业务范围，本人及本人控制的其他公司将不与亚太科技及其下属子公司拓展后的产品或业务相竞争；若与亚太科技及其下属子公司拓展后的产品或业务产生竞争，则本人及本人控制的其他公司将停止生产或经营相竞争的业务或产品的方式，或者将相竞争的业务纳入到亚太科技经营的方式，或者将相竞争的业务转让予无关联关系的第三方的方式避免同业竞争。本人将对本人控股、实际控制的其他企业按本承诺进行监督，并行使必要的权力，促使其遵守本承诺。本人保证本人及本人控股、实际控制的其他企业不会以任何形式直接或间接地从事与亚太科技相同或相似的业务。在亚太科技审议是否与本人存在同业竞争的董事会或股东大会上，本人承诺，将按规定进行回避，不参与表决。如亚太科技认定本人控股、实际控制的其他企业正在或将要从事的业务与亚太科技存在同业竞争，则本人将在亚太科技提出异议后自行或要求相关企业及时转让或终止上述业务。如亚太科技进一步提出受让请求，则本人无条件按有证券从业资格的中介机构审计或评估后的公允价格将上述业务和资产优先转让予亚太科技。本人将尽量减少与亚太科技的关联交易。对于无法避免的任何业务往来或交易均按照公平、公允和等价有偿的原则进行，交易价格按市场公认的合理价格确定，并按规定履行相关决策程序和信息披露义务。		的无锡市吉伊投资有限责任公司承诺期限为三十六个月。 2、担任公司董事、监事和高级管理人员的股东周福海、周吉（任期至2013年8月18日）、罗功武、张俊华、陈国琴、李志军（任期至2013年8月18日）、周益新（任期至2013年8月18日）、浦俭英承诺期限为任期内。3、公司实际控制人周福海家庭承诺将不与亚太科技及其下属子公司拓展后的产品或业务相竞争期限为实际控制期内。
其他对公司中小股东所作承诺	公司	2014年2月15日公司召开的第三届董事会第六次会议和2014年3月18日召开的2014年第一次临时股东大会审议通过：利用最高额度不超过1亿元的自有闲置资金进行证券投资。公司承诺进行此项证券投资后的十二个月内，不使用闲置募集资金暂时补充流动资金，不将募集资金投向变更为永久性补充流动资金，不将超募资金永久性用于补充流动资金或归还银行贷款。	2014年03月18日	2015年3月18日 本报告期内，该承诺事项严格履行。
承诺是否及时履行	是			

## 十、聘任、解聘会计师事务所情况

半年度财务报告是否已经审计

是  否

## 十一、处罚及整改情况

适用  不适用

公司报告期不存在处罚及整改情况。

## 十二、其他重大事项的说明

适用  不适用

### 1、公司设立精密模具分公司

2013年5月14日,公司召开第二届董事会第二十六次会议审议通过了《关于设立精密模具分公司的议案》:建设公司精密模具研发与制造中心,总投资4,925.47万元,其中使用超募资金4,000万元;2013年7月12日,公司第二届董事会第二十八次会议审议通过了《关于收购资产的议案》,同意以自有资金3,267万元受让无锡欣豪投资有限公司截止资产评估基准日(2013年6月30日)拥有的单项资产组合(位于无锡新区新锦路102号的全部房产和土地),以满足精密模具分公司经营等的需要。截至本报告披露日,交易对方正在抓紧办理相关资产的过户手续,预计2014年11月底完成。

### 2、无锡海特铝业有限公司

报告期内,海特铝业生产销售形势比较稳定。

海特铝业利用自主知识产权2013年成立了“江苏省热交换器用铝合金新材料工程技术研究中心”,积极推进耐海水腐蚀铝合金管研发项目与产业化建设,本项目涉及海水淡化、海上石油平台、能源电站等国家重大工程装备等领域。目前项目积极推进中。

海特铝业的铁路系统防锈高强度铝合金螺栓材料项目积极推动中。

截至本报告之日,海特铝业尚未收到上级政府主管部门的拆迁通知。

### 3、亚太轻合金(南通)科技有限公司

报告期,亚通科技处于产能加大释放的阶段,已达到设计产能,盈利能力逐渐增强;报告期共生产成品23,879吨,实际销售成品23,555吨;期间,亚通科技积极推动汽车控制臂材料、VVT(发动机相位器部件)材料、MQB模块化平台材料的研发及生产,以进一步提高产能及效益。

### 4、江苏亚太安信达铝业有限公司

报告期内,全力推进产品转型和生产线技术改造项目。

### 5、亚太科技(美国)有限公司

亚太美国设立后,推进公司产品营销的当地化和国际化以及对外投资和项目合作的国际合作。

### 6、苏州智华汽车电子有限公司

公司2014年8月9日召开第三届董事会第十次会议,公司将持有的苏州智华75%的股权出售。现已收到第一笔股权转让款,苏州智华的工商变更正在进行中。

## 第六节 股份变动及股东情况

### 一、股份变动情况

单位：股

	本次变动前		本次变动增减（+，-）					本次变动后	
	数量	比例	发行新股	送股	公积金转股	其他	小计	数量	比例
一、有限售条件股份	272,220,000	65.44%				-107,893,500	-107,893,500	164,326,500	39.50%
3、其他内资持股	272,220,000	65.44%				-107,893,500	-107,893,500	164,326,500	39.50%
其中：境内法人持股	23,400,000	5.63%				-23,400,000	-23,400,000		
境内自然人持股	248,820,000	59.81%				-84,493,500	-84,493,500	164,326,500	39.50%
二、无限售条件股份	143,780,000	34.56%				107,893,500	107,893,500	251,673,500	60.50%
1、人民币普通股	143,780,000	34.56%				107,893,500	107,893,500	251,673,500	60.50%
三、股份总数	416,000,000	100.00%						416,000,000	100.00%

股份变动的原因

√ 适用 □ 不适用

首发前限售期三十六个月的股份于2014年1月21日解禁可流通上市。

股份变动的批准情况

√ 适用 □ 不适用

详见2014年1月18日公司在《证券时报》、《中国证券报》和巨潮资讯网上的《关于限售股份上市流通的提示性公告》（公告编号：2014-003）。

股份变动的过户情况

□ 适用 √ 不适用

股份变动对最近一年和最近一期基本每股收益和稀释每股收益、归属于公司普通股股东的每股净资产等财务指标的影响

□ 适用 √ 不适用

公司认为必要或证券监管机构要求披露的其他内容

□ 适用 √ 不适用

公司股份总数及股东结构的变动、公司资产和负债结构的变动情况说明

□ 适用 √ 不适用

### 二、公司股东数量及持股情况

单位：股

报告期末普通股股东总数	31,110	报告期末表决权恢复的优先股股东总数(如有)(参见注8)	0
-------------	--------	-----------------------------	---

持股 5% 以上的股东或前 10 名股东持股情况								
股东名称	股东性质	持股比例	报告期末持股数量	报告期内增减变动情况	持有有限售条件的股份数量	持有无限售条件的股份数量	质押或冻结情况	
							股份状态	数量
周福海	境内自然人	46.82%	194,766,000		146,074,500	48,691,500		
周吉	境内自然人	7.88%	32,760,000		16,380,000	16,380,000	质押	4,000,000
新疆吉伊股权投资管理合伙企业（有限合伙）	境内非国有法人	5.63%	23,400,000			23,400,000		
于丽芬	境内自然人	4.56%	18,954,000			18,954,000		
中国农业银行—中邮核心成长股票型证券投资基金	其他	1.94%	8,068,801	775,127		8,068,801		
中山证券有限责任公司转融通担保证券明细账户	其他	0.76%	3,172,000	2,172,000		3,172,000		
中国农业银行—中海分红增利混合型证券投资基金	其他	0.69%	2,873,116	2,873,116		2,873,116		
杨建农	境内自然人	0.60%	2,510,000	2,125,000		2,510,000		
中国石油天然气集团公司企业年金计划—中国工商银行	其他	0.33%	1,354,082	1,354,082		1,354,082		
孟秀琴	境内自然人	0.32%	1,325,866	18,976		1,325,866		
上述股东关联关系或一致行动的说明	以上股东中周福海、于丽芬、周吉为家庭成员关系（于丽芬为周福海之妻、周吉为周福海之女）。周吉与周福海分别持有公司股东新疆吉伊股权投资管理合伙企业（有限合伙）60%、40%股权，新疆吉伊股权投资管理合伙企业（有限合伙）持有公司 5.63% 的股权。其余股东之间未知是否存在关联关系或一致行动。							
前 10 名无限售条件股东持股情况								
股东名称	报告期末持有无限售条件股份数量	股份种类						
		股份种类	数量					
周福海	48,691,500	人民币普通股	48,691,500					
新疆吉伊股权投资管理合伙企业（有限合伙）	23,400,000	人民币普通股	23,400,000					
于丽芬	18,954,000	人民币普通股	18,954,000					
周吉	16,380,000	人民币普通股	16,380,000					

中国农业银行—中邮核心成长股票型证券投资基金	8,068,801	人民币普通股	8,068,801
中山证券有限责任公司转融通担保证券明细账户	3,172,000	人民币普通股	3,172,000
中国农业银行—中海分红增利混合型证券投资基金	2,873,116	人民币普通股	2,873,116
杨建农	2,510,000	人民币普通股	2,510,000
中国石油天然气集团公司企业年金计划—中国工商银行	1,354,082	人民币普通股	1,354,082
孟秀琴	1,325,866	人民币普通股	1,325,866
前 10 名无限售流通股股东之间，以及前 10 名无限售流通股股东和前 10 名股东之间关联关系或一致行动的说明	以上股东中周福海、于丽芬、周吉为家庭成员关系（于丽芬为周福海之妻、周吉为周福海之女）。周吉与周福海分别持有公司股东新疆吉伊股权投资管理合伙企业（有限合伙）60%、40% 股权。其余股东之间未知是否存在关联关系或一致行动。		

公司股东在报告期内是否进行约定购回交易

是  否

公司股东在报告期内未进行约定购回交易。

### 三、控股股东或实际控制人变更情况

控股股东报告期内变更

适用  不适用

公司报告期控股股东未发生变更。

实际控制人报告期内变更

适用  不适用

公司报告期实际控制人未发生变更。

## 第七节 优先股相关情况

### 一、报告期内优先股的发行与上市情况

适用  不适用

### 二、公司优先股股东数量及持股情况

适用  不适用

### 三、优先股回购或转换情况

#### 1、优先股回购情况

适用  不适用

#### 2、优先股转换情况

适用  不适用

### 四、优先股表决权的恢复、行使情况

适用  不适用

### 五、优先股所采取的会计政策及理由

适用  不适用

## 第八节 董事、监事、高级管理人员情况

### 一、董事、监事和高级管理人员持股变动

适用  不适用

公司董事、监事和高级管理人员在报告期持股情况没有发生变动，具体可参见 2013 年年报。

### 二、公司董事、监事、高级管理人员变动情况

适用  不适用

公司董事、监事和高级管理人员在报告期没有发生变动，具体可参见 2013 年年报。

## 第九节 财务报告

### 一、审计报告

半年度报告是否经过审计

是  否

公司半年度财务报告未经审计。

### 二、财务报表

财务附注中报表的单位为：人民币元

#### 1、合并资产负债表

编制单位：江苏亚太轻合金科技股份有限公司

单位：元

项目	期末余额	期初余额
流动资产：		
货币资金	212,747,979.31	196,118,700.93
结算备付金		
拆出资金		
交易性金融资产		451,980.00
应收票据	218,789,884.64	192,806,136.08
应收账款	414,360,779.75	420,384,061.39
预付款项	25,711,460.49	110,970,056.00
应收保费		
应收分保账款		
应收分保合同准备金		
应收利息	4,127,558.91	12,130,413.01
应收股利		
其他应收款	2,090,870.94	685,844.66
买入返售金融资产		
存货	204,763,811.81	203,079,885.96
一年内到期的非流动资产		
其他流动资产	673,088,844.33	612,000,000.00
流动资产合计	1,755,681,190.18	1,748,627,078.03



非流动资产：		
发放委托贷款及垫款		
可供出售金融资产		
持有至到期投资		
长期应收款		
长期股权投资		
投资性房地产		
固定资产	524,243,402.27	546,956,837.12
在建工程	27,933,164.44	27,201,924.96
工程物资		
固定资产清理		
生产性生物资产		
油气资产		
无形资产	150,240,815.02	152,173,582.48
开发支出		
商誉		
长期待摊费用	3,308,024.83	3,997,725.49
递延所得税资产	3,671,446.35	3,643,118.71
其他非流动资产	135,826,571.31	
非流动资产合计	845,223,424.22	733,973,188.76
资产总计	2,600,904,614.40	2,482,600,266.79
流动负债：		
短期借款	101,000,000.00	
向中央银行借款		
吸收存款及同业存放		
拆入资金		
交易性金融负债	709,420.00	
应付票据	14,954,890.59	10,613,052.00
应付账款	70,587,221.66	96,277,189.84
预收款项	6,216,116.33	5,861,087.46
卖出回购金融资产款		
应付手续费及佣金		
应付职工薪酬	30,916,508.15	30,586,935.17
应交税费	9,834,479.16	-4,903,587.31

应付利息	1,873,095.89	
应付股利		
其他应付款	11,057,061.50	13,725,063.29
应付分保账款		
保险合同准备金		
代理买卖证券款		
代理承销证券款		
一年内到期的非流动负债		
其他流动负债		
流动负债合计	247,148,793.28	152,159,740.45
非流动负债：		
长期借款		
应付债券		
长期应付款		
专项应付款		
预计负债		
递延所得税负债		67,797.00
其他非流动负债	17,302,829.84	2,751,533.48
非流动负债合计	17,302,829.84	2,819,330.48
负债合计	264,451,623.12	154,979,070.93
所有者权益（或股东权益）：		
实收资本（或股本）	416,000,000.00	416,000,000.00
资本公积	1,335,003,143.68	1,335,003,143.68
减：库存股		
专项储备	250,669.38	911,578.17
盈余公积	64,206,572.54	64,206,572.54
一般风险准备		
未分配利润	521,230,661.94	510,511,401.41
外币报表折算差额	37,189.78	10,900.00
归属于母公司所有者权益合计	2,336,728,237.32	2,326,643,595.80
少数股东权益	-275,246.04	977,600.06
所有者权益（或股东权益）合计	2,336,452,991.28	2,327,621,195.86
负债和所有者权益（或股东权益）总计	2,600,904,614.40	2,482,600,266.79

法定代表人：周福海

主管会计工作负责人：范迺胜

会计机构负责人：滕凤娟

## 2、母公司资产负债表

编制单位：江苏亚太轻合金科技股份有限公司

单位：元

项目	期末余额	期初余额
流动资产：		
货币资金	138,650,486.87	137,046,348.80
交易性金融资产		451,980.00
应收票据	62,871,954.45	96,420,797.88
应收账款	219,319,126.76	224,956,676.30
预付款项	9,526,354.27	75,981,648.96
应收利息	4,069,054.80	12,032,863.01
应收股利		
其他应收款	1,363,012.50	9,000.00
存货	86,639,257.83	75,851,277.70
一年内到期的非流动资产		
其他流动资产	660,000,000.00	595,000,000.00
流动资产合计	1,182,439,247.48	1,217,750,592.65
非流动资产：		
可供出售金融资产		
持有至到期投资		
长期应收款		
长期股权投资	869,053,628.64	869,053,628.64
投资性房地产		
固定资产	138,267,954.54	144,603,510.95
在建工程	2,880,815.01	2,348,261.75
工程物资		
固定资产清理		
生产性生物资产		
油气资产		
无形资产	104,080,632.75	105,355,273.89
开发支出		
商誉		
长期待摊费用		
递延所得税资产	2,232,120.97	2,186,982.17

其他非流动资产	135,826,571.31	
非流动资产合计	1,252,341,723.22	1,123,547,657.40
资产总计	2,434,780,970.70	2,341,298,250.05
流动负债：		
短期借款	100,000,000.00	
交易性金融负债	709,420.00	
应付票据	10,465,848.27	10,225,852.00
应付账款	29,487,890.92	29,357,987.27
预收款项	2,418,555.48	2,678,050.71
应付职工薪酬	17,878,353.77	18,067,995.41
应交税费	5,758,205.08	7,248,575.25
应付利息	1,871,095.89	
应付股利		
其他应付款	588,928.87	6,483,404.81
一年内到期的非流动负债		
其他流动负债		
流动负债合计	169,178,298.28	74,061,865.45
非流动负债：		
长期借款		
应付债券		
长期应付款		
专项应付款		
预计负债		
递延所得税负债		67,797.00
其他非流动负债	16,898,662.84	2,322,366.48
非流动负债合计	16,898,662.84	2,390,163.48
负债合计	186,076,961.12	76,452,028.93
所有者权益（或股东权益）：		
实收资本（或股本）	416,000,000.00	416,000,000.00
资本公积	1,331,674,584.54	1,331,674,584.54
减：库存股		
专项储备	152,162.00	705,911.09
盈余公积	64,206,572.54	64,206,572.54
一般风险准备		

未分配利润	436,670,690.50	452,259,152.95
外币报表折算差额		
所有者权益（或股东权益）合计	2,248,704,009.58	2,264,846,221.12
负债和所有者权益（或股东权益）总计	2,434,780,970.70	2,341,298,250.05

法定代表人：周福海

主管会计工作负责人：范迺胜

会计机构负责人：滕凤娟

### 3、合并利润表

编制单位：江苏亚太轻合金科技股份有限公司

单位：元

项目	本期金额	上期金额
一、营业总收入	1,088,898,675.75	961,244,192.50
其中：营业收入	1,088,898,675.75	961,244,192.50
利息收入		
已赚保费		
手续费及佣金收入		
二、营业总成本	1,001,283,065.95	891,109,348.51
其中：营业成本	863,156,045.21	801,732,690.48
利息支出		
手续费及佣金支出		
退保金		
赔付支出净额		
提取保险合同准备金净额		
保单红利支出		
分保费用		
营业税金及附加	3,120,914.47	2,546,521.22
销售费用	18,670,207.31	16,259,890.14
管理费用	114,394,402.25	71,742,723.43
财务费用	1,352,499.03	-2,957,077.70
资产减值损失	588,997.68	1,784,600.94
加：公允价值变动收益（损失以“-”号填列）	-1,161,400.00	
投资收益（损失以“-”号填列）	15,500,638.14	9,716,701.38
其中：对联营企业和合营企业的投资收益		
汇兑收益（损失以“-”号填列）		
三、营业利润（亏损以“-”号填列）	101,954,847.94	79,851,545.37

加：营业外收入	7,271,687.72	5,118,548.40
减：营业外支出	1,967,467.55	2,287,621.14
其中：非流动资产处置损失	149,493.95	347,637.80
四、利润总额（亏损总额以“-”号填列）	107,259,068.11	82,682,472.63
减：所得税费用	14,592,653.68	10,559,319.96
五、净利润（净亏损以“-”号填列）	92,666,414.43	72,123,152.67
其中：被合并方在合并前实现的净利润		
归属于母公司所有者的净利润	93,919,260.53	72,815,059.64
少数股东损益	-1,252,846.10	-691,906.97
六、每股收益：	--	--
（一）基本每股收益	0.2258	0.1750
（二）稀释每股收益	0.2258	0.1750
七、其他综合收益	26,289.78	
八、综合收益总额	92,692,704.21	72,123,152.67
归属于母公司所有者的综合收益总额	93,945,550.31	72,815,059.64
归属于少数股东的综合收益总额	-1,252,846.10	-691,906.97

法定代表人：周福海

主管会计工作负责人：范迺胜

会计机构负责人：滕凤娟

#### 4、母公司利润表

编制单位：江苏亚太轻合金科技股份有限公司

单位：元

项目	本期金额	上期金额
一、营业收入	533,535,866.87	480,902,125.44
减：营业成本	408,481,663.00	389,179,128.44
营业税金及附加	2,168,620.47	1,733,613.53
销售费用	8,900,119.22	7,575,001.04
管理费用	67,661,223.87	30,642,021.76
财务费用	984,845.71	-2,882,075.79
资产减值损失	-138,972.73	-137,631.93
加：公允价值变动收益（损失以“-”号填列）	-1,161,400.00	
投资收益（损失以“-”号填列）	25,232,575.81	9,510,124.67
其中：对联营企业和合营企业的投资收益		
二、营业利润（亏损以“-”号填列）	69,549,543.14	64,302,193.06
加：营业外收入	5,865,719.91	821,228.26

减：营业外支出	769,230.56	1,046,151.60
其中：非流动资产处置损失	84,836.65	184,463.21
三、利润总额（亏损总额以“-”号填列）	74,646,032.49	64,077,269.72
减：所得税费用	7,034,494.94	9,183,744.17
四、净利润（净亏损以“-”号填列）	67,611,537.55	54,893,525.55
五、每股收益：	--	--
（一）基本每股收益		
（二）稀释每股收益		
六、其他综合收益		
七、综合收益总额	67,611,537.55	54,893,525.55

法定代表人：周福海

主管会计工作负责人：范迺胜

会计机构负责人：滕凤娟

## 5、合并现金流量表

编制单位：江苏亚太轻合金科技股份有限公司

单位：元

项目	本期金额	上期金额
一、经营活动产生的现金流量：		
销售商品、提供劳务收到的现金	1,053,790,951.40	968,893,770.18
客户存款和同业存放款项净增加额		
向中央银行借款净增加额		
向其他金融机构拆入资金净增加额		
收到原保险合同保费取得的现金		
收到再保险业务现金净额		
保户储金及投资款净增加额		
处置交易性金融资产净增加额		
收取利息、手续费及佣金的现金		
拆入资金净增加额		
回购业务资金净增加额		
收到的税费返还	1,401,075.44	2,038,465.76
收到其他与经营活动有关的现金	4,182,282.94	12,404,066.30
经营活动现金流入小计	1,059,374,309.78	983,336,302.24
购买商品、接受劳务支付的现金	812,533,467.95	770,220,615.10
客户贷款及垫款净增加额		
存放中央银行和同业款项净增加额		

支付原保险合同赔付款项的现金		
支付利息、手续费及佣金的现金		
支付保单红利的现金		
支付给职工以及为职工支付的现金	107,490,128.75	85,075,230.39
支付的各项税费	38,420,763.52	32,900,262.76
支付其他与经营活动有关的现金	63,233,085.63	33,762,057.29
经营活动现金流出小计	1,021,677,445.85	921,958,165.54
经营活动产生的现金流量净额	37,696,863.93	61,378,136.70
二、投资活动产生的现金流量：		
收回投资收到的现金	851,000,000.00	353,000,000.00
取得投资收益所收到的现金	23,955,642.24	3,027,578.09
处置固定资产、无形资产和其他长期资产收回的现金净额	126,154.94	514,238.02
处置子公司及其他营业单位收到的现金净额		
收到其他与投资活动有关的现金	80,000.00	
投资活动现金流入小计	875,161,797.18	356,541,816.11
购建固定资产、无形资产和其他长期资产支付的现金	18,640,699.38	19,628,464.06
投资支付的现金	912,000,000.00	948,000,000.00
质押贷款净增加额		
取得子公司及其他营业单位支付的现金净额		
支付其他与投资活动有关的现金	7,234,750.00	
投资活动现金流出小计	937,875,449.38	967,628,464.06
投资活动产生的现金流量净额	-62,713,652.20	-611,086,647.95
三、筹资活动产生的现金流量：		
吸收投资收到的现金		
其中：子公司吸收少数股东投资收到的现金		
取得借款收到的现金	117,069,098.87	
发行债券收到的现金		
收到其他与筹资活动有关的现金	23,890,000.00	
筹资活动现金流入小计	140,959,098.87	
偿还债务支付的现金	16,069,098.87	
分配股利、利润或偿付利息支付的现金	83,378,871.40	41,600,000.00
其中：子公司支付给少数股东的股利、利润		
支付其他与筹资活动有关的现金	1,885,000.00	



筹资活动现金流出小计	101,332,970.27	41,600,000.00
筹资活动产生的现金流量净额	39,626,128.60	-41,600,000.00
四、汇率变动对现金及现金等价物的影响	26,289.78	
五、现金及现金等价物净增加额	14,635,630.11	-591,308,511.25
加：期初现金及现金等价物余额	190,736,500.93	912,889,718.78
六、期末现金及现金等价物余额	205,372,131.04	321,581,207.53

法定代表人：周福海

主管会计工作负责人：范迺胜

会计机构负责人：滕凤娟

## 6、母公司现金流量表

编制单位：江苏亚太轻合金科技股份有限公司

单位：元

项目	本期金额	上期金额
一、经营活动产生的现金流量：		
销售商品、提供劳务收到的现金	551,448,033.37	525,125,716.11
收到的税费返还	1,358,005.84	1,396,838.93
收到其他与经营活动有关的现金	2,575,909.54	10,973,538.01
经营活动现金流入小计	555,381,948.75	537,496,093.05
购买商品、接受劳务支付的现金	419,185,552.34	406,990,542.57
支付给职工以及为职工支付的现金	55,963,631.30	43,215,457.59
支付的各项税费	21,417,616.35	20,805,690.80
支付其他与经营活动有关的现金	38,762,544.82	12,895,549.03
经营活动现金流出小计	535,329,344.81	483,907,239.99
经营活动产生的现金流量净额	20,052,603.94	53,588,853.06
二、投资活动产生的现金流量：		
收回投资收到的现金	795,000,000.00	325,000,000.00
取得投资收益所收到的现金	33,648,534.02	2,877,453.43
处置固定资产、无形资产和其他长期资产收回的现金净额	50,941.26	39,705.99
处置子公司及其他营业单位收到的现金净额		
收到其他与投资活动有关的现金	80,000.00	
投资活动现金流入小计	828,779,475.28	327,917,159.42
购建固定资产、无形资产和其他长期资产支付的现金	17,622,968.02	15,206,189.86
投资支付的现金	860,000,000.00	900,000,000.00

取得子公司及其他营业单位支付的现金净额		
支付其他与投资活动有关的现金	7,234,750.00	
投资活动现金流出小计	884,857,718.02	915,206,189.86
投资活动产生的现金流量净额	-56,078,242.74	-587,289,030.44
三、筹资活动产生的现金流量：		
吸收投资收到的现金		
取得借款收到的现金	116,069,098.87	
发行债券收到的现金		
收到其他与筹资活动有关的现金	18,950,000.00	
筹资活动现金流入小计	135,019,098.87	
偿还债务支付的现金	16,069,098.87	
分配股利、利润或偿付利息支付的现金	83,346,071.40	41,600,000.00
支付其他与筹资活动有关的现金		
筹资活动现金流出小计	99,415,170.27	41,600,000.00
筹资活动产生的现金流量净额	35,603,928.60	-41,600,000.00
四、汇率变动对现金及现金等价物的影响		
五、现金及现金等价物净增加额	-421,710.20	-575,300,177.38
加：期初现金及现金等价物余额	131,696,348.80	850,874,377.40
六、期末现金及现金等价物余额	131,274,638.60	275,574,200.02

法定代表人：周福海

主管会计工作负责人：范迺胜

会计机构负责人：滕凤娟

## 7、合并所有者权益变动表

编制单位：江苏亚太轻合金科技股份有限公司

本期金额

单位：元

项目	本期金额									
	归属于母公司所有者权益								少数股东权益	所有者权益合计
	实收资本（或股本）	资本公积	减：库存股	专项储备	盈余公积	一般风险准备	未分配利润	其他		
一、上年年末余额	416,000,000.00	1,335,003,143.68		911,578,171	64,206,572.54		510,511,401.41	10,900.00	977,600.06	2,327,621,195.86
加：会计政策变更										
前期差错更正										

其他										
二、本年年初余额	416,000,000.00	1,335,003,143.68		911,578.17	64,206,572.54		510,511,401.41	10,900.00	977,600.06	2,327,621,195.86
三、本期增减变动金额（减少以“－”号填列）				-660,908.79			10,719,260.53	26,289.78	-1,252,846.10	8,831,795.42
（一）净利润							93,919,260.53		-1,252,846.10	92,666,414.43
（二）其他综合收益								26,289.78		26,289.78
上述（一）和（二）小计							93,919,260.53	26,289.78	-1,252,846.10	92,692,704.21
（三）所有者投入和减少资本										
1. 所有者投入资本										
2. 股份支付计入所有者权益的金额										
3. 其他										
（四）利润分配							-83,200,000.00			-83,200,000.00
1. 提取盈余公积										
2. 提取一般风险准备										
3. 对所有者（或股东）的分配							-83,200,000.00			-83,200,000.00
4. 其他										
（五）所有者权益内部结转										
1. 资本公积转增资本（或股本）										
2. 盈余公积转增资本（或股本）										
3. 盈余公积弥补亏损										
4. 其他										
（六）专项储备				-660,908.79						-660,908.79
1. 本期提取				7,843,246.57						7,843,246.57
2. 本期使用				8,504,155.36						8,504,155.36
（七）其他										

四、本期期末余额	416,000,000.00	1,335,003,143.68		250,669.38	64,206,572.54		521,230,661.94	37,189.78	-275,246.04	2,336,452,991.28
----------	----------------	------------------	--	------------	---------------	--	----------------	-----------	-------------	------------------

上年金额

单位：元

项目	上年金额									
	归属于母公司所有者权益								少数股东权益	所有者权益合计
	实收资本（或股本）	资本公积	减：库存股	专项储备	盈余公积	一般风险准备	未分配利润	其他		
一、上年年末余额	208,000,000.00	1,543,003,143.68		1,030,116.75	52,602,228.26		415,995,908.25		3,134,801.44	2,223,766,198.38
加：同一控制下企业合并产生的追溯调整										
加：会计政策变更										
前期差错更正										
其他										
二、本年初余额	208,000,000.00	1,543,003,143.68		1,030,116.75	52,602,228.26		415,995,908.25		3,134,801.44	2,223,766,198.38
三、本期增减变动金额（减少以“－”号填列）	208,000,000.00	-208,000,000.00		-118,538.58	11,604,344.28		94,515,493.16	10,900.00	-2,157,201.38	103,854,997.48
（一）净利润							147,719,837.44		-2,157,201.38	145,562,636.06
（二）其他综合收益								10,900.00		10,900.00
上述（一）和（二）小计							147,719,837.44	10,900.00	-2,157,201.38	145,573,536.06
（三）所有者投入和减少资本										
1. 所有者投入资本										
2. 股份支付计入所有者权益的金额										
3. 其他										
（四）利润分配					11,604,344.28		-53,204,344.28			-41,600,000.00
1. 提取盈余公积					11,604,344.28		-11,604,344.28			
2. 提取一般风险准备										
3. 对所有者（或股东）的分							-41,600,000.00			-41,600,000.00

配							000.00			0.00
4. 其他										
(五) 所有者权益内部结转	208,000,000.00	-208,000,000.00								
1. 资本公积转增资本(或股本)	208,000,000.00	-208,000,000.00								
2. 盈余公积转增资本(或股本)										
3. 盈余公积弥补亏损										
4. 其他										
(六) 专项储备				-118,538.58						-118,538.58
1. 本期提取				14,402,704.12						14,402,704.12
2. 本期使用				14,521,242.70						14,521,242.70
(七) 其他										
四、本期期末余额	416,000,000.00	1,335,003,143.68		911,578,171	64,206,572.54		510,511,401.41	10,900.00	977,600.06	2,327,621,195.86

法定代表人：周福海

主管会计工作负责人：范迺胜

会计机构负责人：滕凤娟

## 8、母公司所有者权益变动表

编制单位：江苏亚太轻合金科技股份有限公司

本期金额

单位：元

项目	本期金额							
	实收资本(或股本)	资本公积	减：库存股	专项储备	盈余公积	一般风险准备	未分配利润	所有者权益合计
一、上年年末余额	416,000,000.00	1,331,674,584.54		705,911.09	64,206,572.54		452,259,152.95	2,264,846,221.12
加：会计政策变更								
前期差错更正								
其他								
二、本年初余额	416,000,000.00	1,331,674,584.54		705,911.09	64,206,572.54		452,259,152.95	2,264,846,221.12
三、本期增减变动金额(减少)				-553,749.0			-15,588,46	-16,142,21

以“—”号填列)				9			2.45	1.54
(一) 净利润							67,611,537.55	67,611,537.55
(二) 其他综合收益								
上述(一)和(二)小计							67,611,537.55	67,611,537.55
(三) 所有者投入和减少资本								
1. 所有者投入资本								
2. 股份支付计入所有者权益的金额								
3. 其他								
(四) 利润分配							-83,200,000.00	-83,200,000.00
1. 提取盈余公积								
2. 提取一般风险准备								
3. 对所有者(或股东)的分配							-83,200,000.00	-83,200,000.00
4. 其他								
(五) 所有者权益内部结转								
1. 资本公积转增资本(或股本)								
2. 盈余公积转增资本(或股本)								
3. 盈余公积弥补亏损								
4. 其他								
(六) 专项储备				-553,749.09				-553,749.09
1. 本期提取				3,097,377.85				3,097,377.85
2. 本期使用				-3,651,126.94				-3,651,126.94
(七) 其他								
四、本期期末余额	416,000,000.00	1,331,674,584.54		152,162.00	64,206,572.54		436,670,690.50	2,248,704,009.58

上年金额

单位：元

项目	上年金额							
	实收资本(或股本)	资本公积	减：库存股	专项储备	盈余公积	一般风险准备	未分配利润	所有者权益合计

一、上年年末余额	208,000.00 0.00	1,539,674, 584.54		1,030,116. 75	52,602,228 .26		389,420.05 4.43	2,190,726, 983.98
加：会计政策变更								
前期差错更正								
其他								
二、本年年初余额	208,000.00 0.00	1,539,674, 584.54		1,030,116. 75	52,602,228 .26		389,420.05 4.43	2,190,726, 983.98
三、本期增减变动金额（减少以 “-”号填列）	208,000.00 0.00	-208,000.0 00.00		-324,205.6 6	11,604,344 .28		62,839.098 .52	74,119.237 .14
（一）净利润							116,043.44 2.80	116,043.44 2.80
（二）其他综合收益								
上述（一）和（二）小计							116,043.44 2.80	116,043.44 2.80
（三）所有者投入和减少资本								
1. 所有者投入资本								
2. 股份支付计入所有者权益的 金额								
3. 其他								
（四）利润分配	208,000.00 0.00	-208,000.0 00.00			11,604,344 .28		-53,204.34 4.28	-41,600.00 0.00
1. 提取盈余公积					11,604,344 .28		-11,604.34 4.28	
2. 提取一般风险准备								
3. 对所有者（或股东）的分配	208,000.00 0.00	-208,000.0 00.00					-41,600.00 0.00	-41,600.00 0.00
4. 其他								
（五）所有者权益内部结转								
1. 资本公积转增资本（或股本）								
2. 盈余公积转增资本（或股本）								
3. 盈余公积弥补亏损								
4. 其他								
（六）专项储备				-324,205.6 6				-324,205.6 6
1. 本期提取				5,991,659. 08				5,991,659. 08
2. 本期使用				-6,315,864.				-6,315,864.

				74				74
(七) 其他								
四、本期期末余额	416,000,000.00	1,331,674,584.54		705,911.09	64,206,572.54		452,259,152.95	2,264,846,221.12

法定代表人：周福海

主管会计工作负责人：范迺胜

会计机构负责人：滕凤娟

### 三、公司基本情况

#### 1、公司的历史沿革

江苏亚太轻合金科技股份有限公司（以下简称公司或本公司）系由江苏亚太铝业有限公司整体变更设立的股份有限公司。2007年8月根据江苏亚太铝业有限公司股东会决议及《发起人协议》，江苏亚太铝业有限公司整体变更为江苏亚太铝业科技股份有限公司，由全体股东以截止2007年4月30日的江苏亚太铝业有限公司的净资产86,267,476.80元折为股份6,000万股，其中股本6,000万元，其余26,267,476.80元作为股本溢价计入资本公积，每股面值1元。公司注册资本为6,000万元，其中：周福海出资3,966万元，占注册资本的66.1%；周吉出资840万元，占注册资本的14%；于丽芬出资486万元，占注册资本的8.1%；新疆吉伊股权投资管理合伙企业（有限合伙）（原名：无锡市吉伊投资有限责任公司）出资600万元，占注册资本的10%；罗功武出资12万元，占注册资本的0.2%；陈位峰出资12万元，占注册资本的0.2%；张俊华出资12万元，占注册资本的0.2%；陈国琴出资12万元，占注册资本的0.2%；李志军出资12万元，占注册资本的0.2%；肖明出资12万元，占注册资本的0.2%；周益新出资12万元，占注册资本的0.2%；朱锡秋出资12万元，占注册资本的0.2%；浦俭英出资12万元，占注册资本的0.2%。出资方式均以江苏亚太铝业有限公司的净资产折股投入。该变更事项于2007年8月22日在江苏省无锡工商行政管理局办理了工商变更登记。

2007年9月24日，江苏亚太铝业科技股份有限公司更名为江苏亚太轻合金科技股份有限公司（本公司）。

经2007年10月28日本公司股东大会决议，公司新增注册资本2,000万元，由深圳市南海成长创业投资合伙企业(有限合伙)出资400万元、深圳兰石创业投资有限公司出资150万元、湖南唯通资产管理有限公司出资276万元、湖南新大新股份有限公司出资136万元、秦芳出资10万元，出资方式均以货币溢价投入；无锡市腾海有色金属制品厂出资1028万元，出资方式为以长期股权溢价投入。增资后，公司注册资本为8,000万元，该增资事项于2007年12月5日在无锡工商行政管理局办理了工商变更登记。

2009年6月28日本公司股东无锡市腾海有色金属制品厂和周福海双方签订了股份转让协议，无锡腾海有色金属制品厂将其持有本公司的1,028万股的全部股权转让给周福海。

经2009年9月26日本公司股东大会决议，公司以2009年9月18日为股权登记日，以资本公积转增注册资本4,000万元，增资后公司注册资本为12,000万元，该变更事项于2009年9月28日在江苏省无锡工商行政管理局办理了工商变更登记。

经中国证券监督管理委员会“证监许可[2010]1898号”文核准，公司首次向社会公开发行人民币普通股（A股）4,000万股，每股面值1元，并于2011年1月18日在深圳证券交易所挂牌交易。发行后，公司注册资本变更为人民币16,000万元，该变更事项于2011年3月24日在江苏省无锡工商行政管理局办理完成相关工商变更登记手续。

公司2011年4月23日召开的2010年度股东大会审议并通过《关于拟用资本公积转增股本和2010年度利润分配预案》，公司以总股本16,000万股为基数，向全体股东每10股派发现金2元（含税），同时以资本公积金转增股本方式向全体股东每10股转增3股。转增后公司总股本增加至20,800万股，同时注册资本变更为20,800万元。该变更事项于2011年5月17日在江苏省无锡工商行政管理局办理完成相关工商变更登记手续。



公司2013年4月22日召开了2012年度股东大会审议并通过《关于2012年度利润分配预案》，公司以2012年12月31日的公司总股本208,000,000股为基数，以资本公积向全体股东每10股转增10股，转增后，合计转增股本208,000,000股，转增股本后公司总股本变更为416,000,000股；同时以2012年12月31日的公司总股本208,000,000股为基数，向全体股东按每10股派发现金股利人民币2元（含税），共计派发41,600,000元人民币；不送股。该变更事项于2013年5月30日在江苏省无锡工商行政管理局办理完成相关工商变更登记手续。

本公司企业法人营业执照注册号为320200000123082，法定代表人周福海，经营期限为长期，注册资本（实收资本）为41,600万元人民币，股份总数41,600万股（每股面值1元）。公司证券简称为“亚太科技”，证券代码为“002540”。

## 2、公司的注册地和组织形式

本公司的注册地及总部地址：无锡市新区坊兴路8号

本公司的组织形式：股份有限公司(上市，自然人控股)

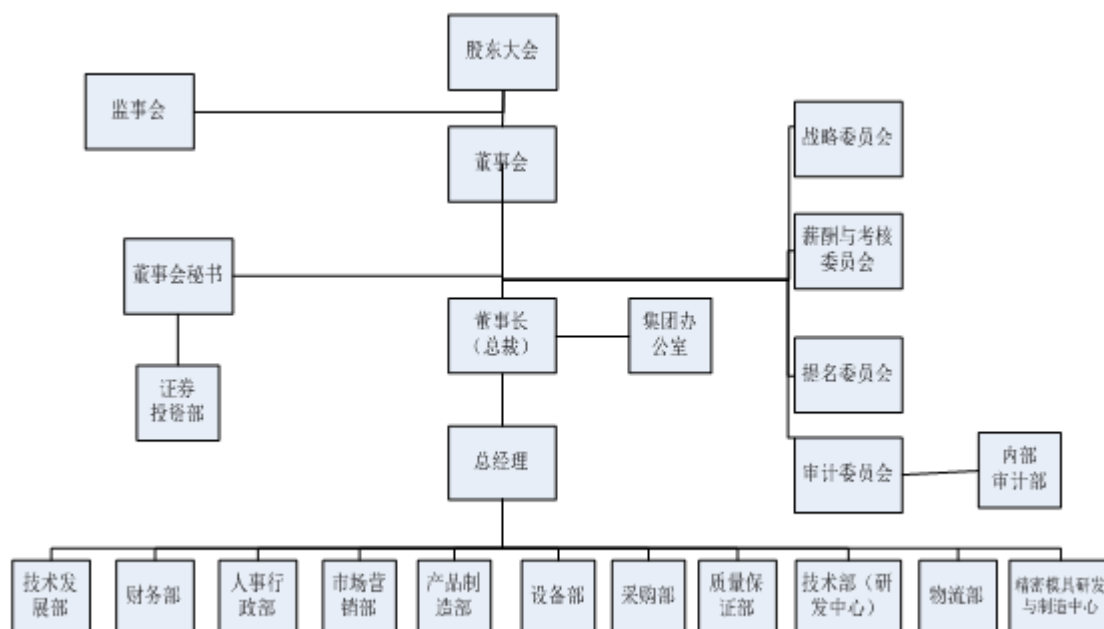
## 3、公司的业务性质和主要经营活动

本公司属有色金属压延加工业。

本公司经营范围：有色金属复合材料、铜铝合金材料、散热管、精密模具、汽车零部件的研发、生产和销售（不含国家限制及禁止类项目）；自营和代理各类商品及技术的进出口业务（国家限定企业经营或禁止进出口的商品和技术除外）。

主要产品：汽车用各种牌号精密铝管、专用型材和高精度棒材。

## 4、公司的基本组织结构



## 四、公司主要会计政策、会计估计和前期差错

### 1、财务报表的编制基础

本财务报表以公司持续经营假设为基础，根据实际发生的交易和事项，按照财政部2006年2月15日颁布的企业会计准则并基于以下所述重要会计政策、会计估计进行编制。

### 2、遵循企业会计准则的声明

本公司编制的财务报表符合企业会计准则的要求，真实、完整地反映了企业的财务状况、经营成果和现金流量等有关信息。

### 3、会计期间

本公司的会计期间分为年度和中期，会计年度自公历1月1日起至12月31日，中期包括月度、季度和半年度。

### 4、记账本位币

本公司以人民币为记账本位币。

### 5、同一控制下和非同一控制下企业合并的会计处理方法

#### (1) 同一控制下企业合并

对于同一控制下的企业合并，合并方在企业合并中取得的资产和负债，按照合并日在被合并方的账面价值计量。合并方取得的净资产账面价值与支付的合并对价账面价值（或发行股份面值总额）的差额，调整资本公积；资本公积不足冲减的，调整留存收益。

本公司为进行企业合并而发生的各项直接相关费用，包括为进行企业合并而支付的审计费用、评估费用、法律服务费等，于发生时计入当期损益。企业合并中发行权益性证券发生的手续费、佣金等，抵减权益性证券溢价收入，溢价收入不足冲减的，冲减留存收益。

#### (2) 非同一控制下的企业合并

参与合并的各方在合并前后不受同一方或相同的多方最终控制的，为非同一控制下企业合并。

购买方支付的合并成本是为取得被购买方控制权而支付的资产、发生或承担的负债以及发行的权益性证券在购买日的公允价值之和。付出资产的公允价值与其账面价值的差额，计入当期损益。购买日是指购买方实际取得对被购买方控制权的日期。

购买方在购买日对合并成本进行分配，确认所取得的被购买方各项可辨认资产、负债及或有负债的公允价值。合并成本大于合并中取得的被购买方可辨认净资产公允价值份额的差额，确认为商誉；合并成本小于合并中取得的被购买方可辨认净资产公允价值份额的差额，计入当期损益。

非同一控制下企业合并，购买方为企业合并发生的各项直接相关费用，包括为进行合并而支付的审计费用、评估费用、法律服务费用等，于发生时计入当期损益，但为企业合并发行权益性证券或债券等发生的手续费、佣金等计入股东权益或负债的初始计量金额。

## 6、分步处置股权至丧失控制权相关的具体会计政策

### (1) “一揽子交易”的判断原则

### (2) “一揽子交易”的会计处理方法

### (3) 非“一揽子交易”的会计处理方法

## 7、合并财务报表的编制方法

### (1) 合并财务报表的编制方法

#### (1) 合并范围的确定原则

本公司以控制为基础确定合并范围，将直接或通过子公司间接持有被投资单位半数以上表决权，或虽不足半数但能够控制的被投资单位，纳入合并财务报表的范围。

#### (2) 合并财务报表的编制方法

本公司合并财务报表按照《企业会计准则第33号—合并财务报表》及相关规定的要求编制，合并时合并范围内的所有重大内部交易和往来业已抵消。子公司的股东权益中不属于母公司所拥有的部分作为少数股东权益在合并财务报表中股东权益项下单独列示。

子公司与本公司采用的会计政策或会计期间不一致的，在编制合并财务报表时，按照本公司的会计政策或会计期间对子公司财务报表进行必要的调整。

对于非同一控制下企业合并取得的子公司，在编制合并财务报表时，以购买日可辨认资产公允价值为基础对其个别财务报表进行调整；对于同一控制下企业合并取得的子公司，视同该企业合并于合并当期的年初已经发生，从合并当期的年初起将其资产、负债、经营成果和现金流量纳入合并财务报表。

### (2) 对同一子公司的股权在连续两个会计年度买入再卖出，或卖出再买入的应披露相关的会计处理方法

## 8、现金及现金等价物的确定标准

本公司在编制现金流量表时所确定的现金等价物是指本公司持有的期限短（一般是指从购买日起三个月内到期）、流动性强、易于转换为已知金额现金、价值变动风险很小的投资。

## 9、外币业务和外币报表折算

### (1) 外币业务

公司外币交易均按交易发生日的即期近似汇率折算为记账本位币。该即期近似汇率指交易发生日当月初中国人民银行公布的市场汇率中间价。其中，对发生的外币兑换或涉及外币兑换的交易，按照交易实际采用的汇率进行折算。

在资产负债表日，按照下列规定对外币货币性项目和外币非货币性项目进行处理：1)、将外币货币性资产和负债账户余额，按资产负债表日中国人民银行公布的市场汇率中间价折算为记账本位币金额。按照资产负债表日折算汇率折算的记账本位币金额与原账面记账本位币金额的差额，作为汇兑损益处理。其中，与购建固定资产有关的外币借款产生的汇兑损益，按借款费用资本化的原则处理，其余计入当期的财务费用。2)、以历史成本计量的外币非货币性项目，仍采用交易发生日的即期汇率折算，不改变其记账本位币金额；3)、以公允价值计量的外币非货币性项目，采用公允价值确定日的即期汇率折算，折算后的记账本位币金额与原记账本位币金额的差额，作为公允价值变动处理，计入当期损益；

### (2) 外币财务报表的折算

公司对境外经营的财务报表进行折算时，遵循下列规定：1)、资产负债表中的资产和负债项目，采用资产负债表日的即期汇率折算，所有者权益项目除“未分配利润”项目外，其他项目采用发生时的即期近似汇率折算；2)、利润表中的收入和费用项目，采用交易发生日的即期近似汇率折算。按照上述方法折算产生的外币财务报表折算差额，在资产负债表中所有者权益项目下单独列示。

## 10、金融工具

### (1) 金融工具的分类

金融资产在初始确认时划分为以下四类：以公允价值计量且其变动计入当期损益的金融资产（包括交易性金融资产和指定为以公允价值计量且其变动计入当期损益的金融资产）、持有至到期投资、贷款和应收款项、可供出售金融资产。

金融负债在初始确认时划分为以下两类：以公允价值计量且其变动计入当期损益的金融负债（包括交易性金融负债和指定为以公允价值计量且其变动计入当期损益的金融负债）、其他金融负债。

### (2) 金融工具的确认依据和计量方法

公司成为金融工具合同的一方时，确认一项金融资产或金融负债。初始确认金融资产或金融负债时，按照公允价值计量；对于以公允价值计量且其变动计入当期损益的金融资产和金融负债，相关交易费用直接计入当期损益；对于其他类别的金融资产或金融负债，相关交易费用计入初始确认金额。

公司按照公允价值对金融资产进行后续计量，且不扣除将来处置该金融资产时可能发生的交易费用，但下列情况除外：（1）持有至到期投资以及贷款和应收款项采用实际利率法，按摊余成本计量；（2）在活跃市场中没有报价且其公允价值不能可靠计量的权益工具投资，以及与该权益工具挂钩并须通过交付该权益工具结算的衍生金融资产，按照成本计量。

公司采用实际利率法，按摊余成本对金融负债进行后续计量，但下列情况除外：（1）以公允价值计量且其变动计入当期损益的金融负债，按照公允价值计量，且不扣除将来结清金融负债时可能发生的交易费用；（2）与在活跃市场中没有报价、公允价值不能可靠计量的权益工具挂钩并须通过交付该权益工具结算的衍生金融负债，按照成本计量；（3）不属于指定为以公允价值计量且其变动计入当期损益的金融负债的财务担保合同，或没有指定为以公允价值计量且其变动计入当期损益并将以低于市场利率贷款的贷款承诺，按照履行相关现时义务所需支出的最佳估计数与初始确认金额扣除按照实际利率法摊销的累计摊销额后的余额两项金额之中的较高者进行后续计量。

金融资产或金融负债公允价值变动形成的利得或损失，除与套期保值有关外，按照如下方法处理：（1）以公允价值计量且其变动计入当期损益的金融资产或金融负债公允价值变动形成的利得或损失，计入公允价值变动损益；在资产持有期间所取得的利息或现金股利，确认为投资收益；处置时，将实际收到的金额与初始入账金额之间的差额确认为投资收益，同时调整公允价值变动损益。（2）可供出售金融资产的公允价值变动计入资本公积；持有期间按实际利率法计算的利息，计入投资收益；可供出售权益工具投资的现金股利，于被投资单位宣告发放股利时计入投资收益；处置时，将实际收到的金额与账面价值扣除原直接计入资本公积的公允价值变动累计额之后的差额确认为投资收益。

### （3）金融资产转移的确认依据和计量方法

公司已将金融资产所有权上几乎所有的风险和报酬转移给了转入方的，终止确认该金融资产；保留了金融资产所有权上几乎所有的风险和报酬的，继续确认所转移的金融资产，并将收到的对价确认为一项金融负债。公司既没有转移也没有保留金融资产所有权上几乎所有的风险和报酬的，分别下列情况处理：1) 放弃了对该金融资产控制的，终止确认该金融资产；2) 未放弃对该金融资产控制的，按照继续涉入所转移金融资产的程度确认有关金融资产，并相应确认有关负债。

金融资产整体转移满足终止确认条件的，将下列两项金额的差额计入当期损益：1) 所转移金融资产的账面价值；2) 因转移而收到的对价，与原直接计入所有者权益的公允价值变动累计额之和。金融资产部分转移满足终止确认条件的，将所转移金融资产整体的账面价值，在终止确认部分和未终止确认部分之间，按照各自的相对公允价值进行分摊，并将下列两项金额的差额计入当期损益：1) 终止确认部分的账面价值；2) 终止确认部分的对价，与原直接计入所有者权益的公允价值变动累计额中对应终止确认部分的金额之和。

### （4）金融负债终止确认条件

### （5）金融资产和金融负债公允价值的确定方法

存在活跃市场的金融资产或金融负债，以活跃市场的报价确定其公允价值；不存在活跃市场的金融资产或金融负债，采用估值技术（包括参考熟悉情况并自愿交易的各方最近进行的市场交易中使用的价格、参照实质上相同的其他金融工具的当前公允价值、现金流量折现法和期权定价模型等）确定其公允价值；初始取得或源生的金融资产或承担的金融负债，以市场交易价格作为确定其公允价值的基础。

### （6）金融资产（不含应收款项）减值测试方法、减值准备计提方法

资产负债表日对以公允价值计量且其变动计入当期损益的金融资产以外的金融资产的账面价值进行检查，如有客观证据表明该金融资产发生减值的，计提减值准备。

对单项金额重大的金融资产单独进行减值测试；对单项金额不重大的金融资产，包括在具有类似信用风险特征的金融资产组合中进行减值测试；单独测试未发生减值的金融资产（包括单项金额重大和不重大的金融资产），包括在具有类似信用风险特征的金融资产组合中进行减值测试。

按摊余成本计量的金融资产，期末有客观证据表明其发生了减值的，根据其账面价值与预计未来现金流量现值之间的差额确认减值损失，短期应收款项的预计未来现金流量与其现值相差很小的，在确定相关减值损失时，不对其预计未来现金流量进行折现。在活跃市场中没有报价且其公允价值不能可靠计量的权益工具投资，或与该权益工具挂钩并须通过交付该权益工具结算的衍生金融资产发生减值时，将该权益工具投资或衍生金融资产的账面价值，与按照类似金融资产当时市场收益率对未来现金流量折现确定的现值之间的差额，确认为减值损失。可供出售金融资产的公允价值发生较大幅度下降且预期下降趋势属于非暂时性时，确认其减值损失，并将原直接计入所有者权益的公允价值累计损失一并转出计入减值损失。

各类可供出售金融资产减值的各项认定标准

(7) 将尚未到期的持有至到期投资重分类为可供出售金融资产的，说明持有意图或能力发生改变的依据

## 11、应收款项坏账准备的确认标准和计提方法

### (1) 单项金额重大的应收款项坏账准备

单项金额重大的判断依据或金额标准	本公司单项金额重大的应收款项指单项金额占年末应收款项总额 10% 以上或单项金额在 100 万元以上的应收款项。
单项金额重大并单项计提坏账准备的计提方法	资产负债表日，对于单项金额重大的应收款项，单独进行减值测试，如有客观证据表明其发生了减值的，根据其未来现金流量现值低于其账面价值的差额，确认减值损失，计提坏账准备；经单独测试未发生减值的，以账龄为信用风险组合根据账龄分析法计提坏账准备。

### (2) 按组合计提坏账准备的应收款项

组合名称	按组合计提坏账准备的计提方法	确定组合的依据
信用风险特征组合	账龄分析法	除合并范围内关联方组合及单项金额重大并已单项计提坏账准备的应收款项之外，其余应收款项按账龄划分组合
合并范围内关联方应收款项组合	其他方法	合并范围内的应收款项

组合中，采用账龄分析法计提坏账准备的

适用  不适用

账龄	应收账款计提比例	其他应收款计提比例
1 年以内（含 1 年）	5.00%	5.00%
1—2 年	10.00%	10.00%
2—3 年	50.00%	50.00%
3 年以上	100.00%	100.00%
3—4 年	100.00%	100.00%

4—5 年	100.00%	100.00%
5 年以上	100.00%	100.00%

组合中，采用余额百分比法计提坏账准备的

适用  不适用

组合中，采用其他方法计提坏账准备的

适用  不适用

### (3) 单项金额虽不重大但单项计提坏账准备的应收账款

## 12、存货

### (1) 存货的分类

本公司存货是指在日常活动中持有以备出售的产成品或商品、处在生产过程中的在产品、在生产过程中或提供劳务过程中耗用的材料和物料等，包括原辅材料、库存商品、在产品、低值易耗品等。

### (2) 发出存货的计价方法

计价方法：加权平均法

存货的取得以成本进行初始计量，包括采购成本、加工成本和其他成本。领用或发出存货时按加权平均法计价；低值易耗品于领用时一次性摊销。

### (3) 存货可变现净值的确定依据及存货跌价准备的计提方法

资产负债表日，存货采用成本与可变现净值孰低计量。存货成本高于其可变现净值的差额计提存货跌价准备，计入当期损益。存货跌价准备一般按照单个存货项目计提；但对于数量繁多、单价较低的存货，按照存货类别计提存货跌价准备；与在同一地区生产和销售的产品系列相关、具有相同或类似最终用途或目的，且难以与其他项目分开计量的存货，则合并计提存货跌价准备。直接用于出售的存货，在正常生产经营过程中以该存货的估计售价减去估计的销售费用和相关税费后的金额确定其可变现净值；需要经过加工的存货，在正常生产经营过程中以所生产的产成品的估计售价减去至完工时估计将要发生的成本、估计的销售费用和相关税费后的金额确定其可变现净值；资产负债表日，同一项存货中一部分有合同价格约定、其他部分不存在合同价格的，分别确定其可变现净值，并与其对应的成本进行比较，分别确定存货跌价准备的计提或转回的金额。

### (4) 存货的盘存制度

盘存制度：永续盘存制

### (5) 低值易耗品和包装物的摊销方法

低值易耗品

摊销方法：一次摊销法

包装物

摊销方法：一次摊销法

### 13、长期股权投资

#### (1) 投资成本的确定

1) 对于同一控制下企业合并形成的对子公司投资，以在合并日取得被合并方所有者权益账面价值的份额作为长期股权投资的初始投资成本，为进行企业合并发生的各项直接相关费用于发生时计入当期损益。2) 非同一控制下的企业合并形成的，对于非同一控制下企业合并形成的对子公司投资，以企业合并成本作为初始投资成本。企业合并成本包括付出的资产、发生或承担的负债、发行的权益性证券的公允价值。3) 除企业合并形成以外的：以支付现金取得的，按照实际支付的购买价款作为其初始投资成本；以发行权益性证券取得的，按照发行权益性证券的公允价值作为其初始投资成本；投资者投入的，按照投资合同或协议约定的价值作为其初始投资成本（合同或协议约定价值不公允的除外）。

#### (2) 后续计量及损益确认

对被投资单位能够实施控制的长期股权投资采用成本法核算，在编制合并财务报表时按照权益法进行调整；对不具有共同控制或重大影响，并且在活跃市场中没有报价、公允价值不能可靠计量的长期股权投资，采用成本法核算；对具有共同控制或重大影响的长期股权投资，采用权益法核算。

#### (3) 确定对被投资单位具有共同控制、重大影响的依据

按照合同约定，与被投资单位相关的重要财务和经营决策需要分享控制权的投资方一致同意的，认定为共同控制；对被投资单位的财务和经营政策有参与决策的权力，但并不能够控制或者与其他方一起共同控制这些政策的制定的，认定为重大影响。

#### (4) 减值测试方法及减值准备计提方法

资产负债表日，若因市价持续下跌或被投资单位经营状况恶化等原因使长期股权投资存在减值迹象时，根据长期股权投资的公允价值减去处置费用后的净额与长期股权投资预计未来现金流量的现值两者之间较高者确定长期股权投资的可收回金额。长期股权投资的可收回金额低于账面价值时，将资产的账面价值减记至可收回金额，减记的金额确认为资产减值损失，计入当期损益，同时计提相应的资产减值准备。长期股权投资减值损失一经确认，在以后会计期间不再转回。

### 14、投资性房地产

#### (1) 投资性房地产的分类

投资性房地产包括已出租的土地使用权、持有并准备增值后转让的土地使用权和已出租的房屋建筑物。

#### (2) 投资性房地产按照成本进行初始计量

外购投资性房地产的成本包括购买价款、相关税费和可直接归属于该资产的其他支出。

自行建造的投资性房地产的成本由建造该项资产达到预定可使用状态前发生的必要支出构成。

以其他方式取得投资性房地产的成本按照相关准则的规定确定。

(3) 资产负债表日本公司的投资性房地产采用成本模式进行计量，对投资性房地产按照相关固定资产和无形资产的折旧或摊销政策进行计提折旧或摊销。



(4) 资产负债表日, 本公司对投资性房地产按照账面价值与可收回金额孰低计量, 按单项投资性房地产可收回金额低于账面价值的差额, 计提投资性房地产减值准备, 计入当期损益, 同时计提相应的资产减值准备。投资性房地产减值损失一经确认, 在以后会计期间不再转回。

## 15、固定资产

### (1) 固定资产确认条件

固定资产指本公司为生产商品、提供劳务、出租或经营管理而持有的使用寿命超过一年的房屋建筑物、机器设备、运输工具及其它与经营有关的工器具等。于该固定资产有关的经济利益很可能流入企业, 以及该固定资产的成本能够可靠地计量时予以确认。

### (2) 融资租入固定资产的认定依据、计价方法

固定资产按成本进行初始计量。购买固定资产的价款超过正常信用条件延期支付, 实质上具有融资性质的, 固定资产的成本以购买价款的现值为基础确定。实际支付的价款与购买价款的现值之间的差额, 除应予资本化的以外, 在信用期间内计入当期损益。

### (3) 各类固定资产的折旧方法

本公司根据固定资产的性质和使用情况, 确定固定资产的使用寿命和预计净残值。并在年度终了, 对固定资产的使用寿命、预计净残值和折旧方法进行复核。

类别	折旧年限(年)	残值率	年折旧率
房屋及建筑物	20 年	5.00%	4.75%
机器设备	10 年	5.00%	9.5%
电子设备	5 年、3 年	5.00%	19%、31.67%
运输设备	5 年、4 年	5.00%	19%、23.75%
其他设备	5 年	5.00%	19%

### (4) 固定资产的减值测试方法、减值准备计提方法

资产负债表日, 固定资产按照账面价值与可收回金额孰低计价。若固定资产的可收回金额低于账面价值, 将资产的账面价值减记至可收回金额, 减记的金额确认为资产减值损失, 计入当期损益, 同时计提相应的资产减值准备。固定资产减值损失一经确认, 在以后会计期间不再转回。

当固定资产被处置、或者预期通过使用或处置不能产生经济利益时, 终止确认该固定资产。固定资产出售、转让、报废或毁损的处置收入扣除其账面价值和相关税费后的金额计入当期损益。

## （5）其他说明

## 16、在建工程

### （1）在建工程的类别

本公司自行建造的在建工程按实际成本计价，实际成本由建造该项资产达到预定可使用状态前所发生的必要支出构成。

### （2）在建工程结转为固定资产的标准和时点

已达到预定可使用状态但尚未办理竣工决算的固定资产，按照估计价值确定其成本，并计提折旧；待办理竣工决算后，再按实际成本调整原来的暂估价值，但不调整原已计提的折旧额。

### （3）在建工程的减值测试方法、减值准备计提方法

资产负债表日，本公司对在建工程按照账面价值与可收回金额孰低计量，按单项工程可收回金额低于账面价值的差额，计提在建工程减值准备，计入当期损益，同时计提相应的资产减值准备。在建工程减值损失一经确认，在以后会计期间不再转回。

## 17、借款费用

### （1）借款费用资本化的确认原则

公司发生的借款费用，可直接归属于符合资本化条件的资产的购建或者生产的，予以资本化，计入相关资产成本；其他借款费用，在发生时根据其发生额确认为费用，计入当期损益。符合资本化条件的资产是指需要经过相当长时间的购建或者生产活动才能达到预定可使用或者可销售状态的固定资产、投资性房地产和存货等资产。

### （2）借款费用资本化期间

1) 当同时满足下列条件时，开始资本化：①资产支出已经发生；②借款费用已经发生；③为使资产达到预定可使用或可销售状态所必要的购建或者生产活动已经开始。

2) 暂停资本化：若符合资本化条件的资产在购建或者生产过程中发生非正常中断，并且中断时间连续超过3个月，暂停借款费用的资本化；中断期间发生的借款费用确认为当期费用，直至资产的购建或者生产活动重新开始。

3) 停止资本化：当所购建或者生产符合资本化条件的资产达到预定可使用或者可销售状态时，借款费用停止资本化。

### (3) 暂停资本化期间

### (4) 借款费用资本化金额的计算方法

为购建或者生产符合资本化条件的资产而借入专门借款的，以专门借款当期实际发生的利息费用（包括按照实际利率法确定的折价或溢价的摊销），减去将尚未动用的借款资金存入银行取得的利息收入或进行暂时性投资取得的投资收益后的金额，确定应予资本化的利息金额；为购建或者生产符合资本化条件的资产占用了一般借款的，根据累计资产支出超过专门借款的资产支出加权平均数乘以占用一般借款的资本化率（加权平均利率），计算确定一般借款应予资本化的利息金额。在资本化期间内，每一会计期间的利息资本化金额不超过当期相关借款实际发生的利息金额。外币专门借款本金及利息的汇兑差额，在资本化期间内予以资本化。专门借款发生的辅助费用，在所购建或生产的符合资本化条件的资产达到预定可使用或者可销售状态之前发生的，予以资本化；在达到预定可使用或者可销售状态之后发生的，计入当期损益。一般借款发生的辅助费用，在发生时计入当期损益。

## 18、生物资产

## 19、油气资产

## 20、无形资产

### (1) 无形资产的计价方法

无形资产按照成本进行初始计量。公司内部研究开发项目研究阶段的支出，于发生时计入当期损益；公司内部研究开发项目开发阶段的支出，在同时满足下列条件时确认为无形资产，否则于发生时计入当期损益：（1）完成该无形资产以使其能够使用或出售在技术上具有可行性；（2）具有完成该无形资产并使用或出售的意图；（3）无形资产产生经济利益的方式，包括能够证明运用该无形资产生产的产品存在市场或无形资产自身存在市场，无形资产将在内部使用的，应当证明其有用性；（4）有足够的技术、财务资源和其他资源支持，以完成该无形资产的开发，并有能力使用或出售该无形资产；（5）归属于该无形资产开发阶段的支出能够可靠地计量。

本公司在取得无形资产时分析判断其使用寿命。使用寿命有限的无形资产，在使用寿命内采用直线法摊销；使用寿命不确定的无形资产不予摊销。

### (2) 使用寿命有限的无形资产的使用寿命估计情况

本公司报告期内的无形资产主要为土地使用权和应用软件，其中：土地使用权的使用寿命按获取的土地使用权证规定的期限或与国家土地管理部门签订的土地购买协议中规定的使用年限确定；应用软件的使用寿命按购买的授权年限和实际可使用年限孰短确定。

项目	预计使用寿命	依据
----	--------	----

### (3) 使用寿命不确定的无形资产的判断依据

### (4) 无形资产减值准备的计提

资产负债表日，本公司对无形资产按照其账面价值与可收回金额孰低计量，按可收回金额低于账面价值的差额计提无形资产减值准备，相应的资产减值损失计入当期损益。无形资产减值损失一经确认，在以后会计期间不再转回。

### (5) 划分公司内部研究开发项目的研究阶段和开发阶段具体标准

### (6) 内部研究开发项目支出的核算

## 21、长期待摊费用

本公司长期待摊费用是指已经支出，但受益期限在一年以上（不含一年）的各项费用。本公司发生的长期待摊费用按实际成本计价，并按预计受益期限平均摊销，对不能使以后会计期间受益的长期待摊费用项目，在确定时将该项目的摊余价值全部计入当期损益。

## 22、附回购条件的资产转让

## 23、预计负债

### (1) 预计负债的确认标准

当与对外担保、未决诉讼或仲裁、产品质量保证、裁员计划、亏损合同、重组义务、固定资产弃置义务等或有事项相关的业务同时符合以下条件时，本公司将其确认为负债：

- 该义务是本公司承担的现时义务；
- 该义务的履行很可能导致经济利益流出企业；
- 该义务的金额能够可靠地计量。

### (2) 预计负债的计量方法

按清偿该或有事项所需支出的最佳估计数计量。

## 24、股份支付及权益工具

### (1) 股份支付的种类

(1) 股份支付包括以权益结算的股份支付和以现金结算的股份支付。(2) 以权益结算的股份支付换取职工提供服务的，以授予职工权益工具的公允价值计量。以权益结算的股份支付换取其他方服务的，若其他方服务的公允价值能够可靠计量的，按照其他方服务在取得日的公允价值计量；其他方服务的公允价值不能可靠计量但权益工具公允价值能够可靠计量的，按照

权益工具在服务取得日的公允价值计量。以现金结算的股份支付，按照承担的以股份或其他权益工具为基础计算确定的负债的公允价值计量。

## **(2) 权益工具公允价值的确定方法**

1) 存在活跃市场的，按照活跃市场中的报价确定；2) 不存在活跃市场的，采用估值技术确定，包括参考熟悉情况并自愿交易的各方最近进行的市场交易中使用的价格、参照实质上相同的其他金融工具的当前公允价值、现金流量折现法和期权定价模型等。

## **(3) 确认可行权权益工具最佳估计的依据**

根据最新取得的可行权职工数变动等后续信息进行估计。

## **(4) 实施、修改、终止股份支付计划的相关会计处理**

## **25、回购本公司股份**

## **26、收入**

### **(1) 销售商品收入确认时间的具体判断标准**

1) 销售商品：本公司销售的商品在同时满足下列条件时，按从购货方已收或应收的合同或协议价款的金额确认销售商品收入。a、已将商品所有权上的主要风险和报酬转移给购货方；b、既没有保留通常与所有权相联系的继续管理权，也没有对已售出的商品实施有效控制；c、收入的金额能够可靠地计量；d、相关的经济利益很可能流入企业；e、相关的已发生或将发生的成本能够可靠地计量。合同或协议价款的收取采用递延方式，实质上具有融资性质的，按照应收的合同或协议价款的公允价值确定销售商品收入金额。

### **(2) 确认让渡资产使用权收入的依据**

本公司在与让渡资产使用权相关的经济利益能够流入和收入的金额能够可靠的计量时予以确认。使用费收入按照有关合同或协议约定的收费时间和方法计算确定。

### **(3) 确认提供劳务收入的依据**

本公司提供的劳务在同一会计年度开始并完成的，在劳务已经提供，收到价款或取得收取价款的证据时，确认营业收入的实现；劳务的开始和完成分属不同会计年度的，在劳务合同的总收入、劳务的完成程度能够可靠地确定，与交易相关的价款能够流入，已经发生的成本和为完成劳务将要发生的成本能够可靠地计量时，按完工百分比法确认营业收入的实现。

#### (4) 按完工百分比法确认提供劳务的收入和建造合同收入时，确定合同完工进度的依据和方法

## 27、政府补助

### (1) 类型

政府补助分为与资产相关的政府补助和与收益相关的政府补助。公司取得的、用于购建或以其他方式形成长期资产的政府补助属于与资产相关的政府补助；除与资产相关的政府补助之外的政府补助为与收益相关的政府补助。

### (2) 会计政策

与资产相关的政府补助，确认为递延收益，并在相关资产使用寿命内平均分配，计入当期损益。与收益相关的政府补助，分别下列情况处理：

(1)、用于补偿公司以后期间的相关费用或损失的，确认为递延收益，并在确认相关费用的期间，计入当期损益。

(2)、用于补偿公司已发生的相关费用或损失的，直接计入当期损益。对于综合性项目的政府补助，将其分解为与资产相关的部分和与收益相关的部分，分别进行会计处理；难以区分的，将政府补助整体归类为与收益相关的政府补助，根据与政府部门签订的合同约定，计入当期损益或者在项目期内分期确认为当期收益。

政府补助在实际收到款项时按照到账的实际金额确认和计量。只有存在确凿证据表明该项补助是按照固定的定额标准拨付的以及有确凿证据表明能够符合财政扶持政策规定的相关条件且预计能够收到财政扶持资金时，可以按应收金额予以确认和计量。

## 28、递延所得税资产和递延所得税负债

### (1) 确认递延所得税资产的依据

本公司所得税的会计处理方法采用资产负债表债务法。以企业的资产负债表及其附注为依据，结合相关账簿资料，分析计算各项资产、负债的计税基础，通过比较资产、负债的账面价值与其计税基础之间的差异，确定应纳税暂时性差异和可抵扣暂时性差异。按照暂时性差异与适用所得税税率计算的结果，确定递延所得税资产、递延所得税负债以及相应的递延所得税费用。其中，确认由可抵扣暂时性差异产生的递延所得税资产，应当以未来期间很可能取得用来抵扣可抵扣暂时性差异的应纳税所得额为限，该应纳税所得额为未来期间企业正常生产经营活动实现的应纳税所得额，以及因应纳税暂时性差异在未来期间转回相应增加的应税所得，并提供相关的证据。资产负债表日，对于递延所得税资产和递延所得税负债，根据税法规定，按照预期收回该资产或清偿该负债期间的适用税率计量。适用税率发生变化的，对已确认的递延所得税资产和递延所得税负债进行重新计量，除直接在所有者权益中确认的交易或者事项产生的递延所得税资产和递延所得税负债以外，将其影响数计入变化当期的所得税费用。

### (2) 确认递延所得税负债的依据

同上

## 29、经营租赁、融资租赁

### (1) 经营租赁会计处理

(1) 租入资产：经营租赁租入资产的租金费用在租赁期内按直线法确认为相关资产成本或当期损益。或有租金在实际发生时计入当期损益。

(2) 租出资产：经营租赁租出资产所产生的租金收入在租赁期内按直线法确认为收入。经营租赁租出资产发生的初始直接费用，直接计入当期损益。或有租金在实际发生时计入当期损益。

### (2) 融资租赁会计处理

### (3) 售后租回的会计处理

## 30、持有待售资产

### (1) 持有待售资产确认标准

公司将同时满足下列条件的非流动资产划分为持有待售资产：一是公司已经就处置该非流动资产作出决议；二是公司已经与受让方签订了不可撤销的转让协议；三是该项转让将在一年内完成。

### (2) 持有待售资产的会计处理方法

公司对于持有待售的固定资产，调整该项固定资产的预计净残值，使该固定资产的预计净残值反映其公允价值减去处置费用后的金额，但不得超过符合持有待售条件时该项固定资产的原账面价值，原账面价值高于调整后预计净残值的差额，应作为资产减值损失计入当期损益。符合持有待售条件的无形资产等其他非流动资产，比照上述原则处理。

## 31、资产证券化业务

## 32、套期会计

## 33、主要会计政策、会计估计的变更

本报告期主要会计政策、会计估计是否变更

是  否

本报告期主要会计政策、会计估计未发生变更。

### (1) 会计政策变更

本报告期主要会计政策是否变更

是  否

## (2) 会计估计变更

本报告期主要会计估计是否变更

是  否

## 34、前期会计差错更正

本报告期是否发现前期会计差错

是  否

本报告未发现前期会计差错。

### (1) 追溯重述法

本报告期是否发现采用追溯重述法的前期会计差错

是  否

### (2) 未来适用法

本报告期是否发现采用未来适用法的前期会计差错

是  否

## 35、其他主要会计政策、会计估计和财务报表编制方法

## 五、税项

### 1、公司主要税种和税率

税种	计税依据	税率
增值税	国内销售销项税率为 17%，出口销售销项税率为零， 本公司采用免抵退方法计缴增值税	17%，出口销售销项税率为零
城市维护建设税	公司按应缴流转税税额的 7% 计缴。子公司亚太轻合金 (南通) 科技有限公司应缴流转税税额的 5% 计缴。	7%、5%
企业所得税	按企业所得额计税	25%、15%
教育费附加(地方教育附加)	公司按应缴流转税税额的 5% 计缴	5%

各分公司、分厂执行的所得税税率

报告期本公司按 15% 的税率缴纳企业所得税；子公司无锡海特铝业有限公司和亚太轻合金(南通)科技有限公司按 15% 的税率缴纳企业所得税；

子公司江苏亚太信达铝业有限公司 2013 年度及本报告期所得税率为 25%；子公司苏州智华汽车电子有限公司 2013 年度及本报告期所得税率为 25%。



## 2、税收优惠及批文

2008年本公司经江苏省高新技术企业认定管理工作协调小组《关于认定江苏省2008年第一批高新技术企业的通知》（苏高企协【2008】7号）的认定，成为江苏省2008年度第一批高新技术企业，认定有效期为三年。根据相关规定，公司自获得高新技术企业认定后三年内（含2008年），公司所得税率由25%调整为15%。2011年9月，根据江苏省高新技术企业认定管理工作协调小组苏高企协[2011]13号《关于公示江苏省2011年第一批复审通过高新技术企业名单的通知》，本公司通过高新技术企业复审，取得编号为GF201132000356的高新技术企业证书，根据相关规定，通过本次高新技术企业复审后，公司将连续3年（2011年度-2013年度）继续享受国家关于高新技术企业的相关优惠政策，并按15%的税率缴纳企业所得税，2014年1月公司收到税务部门出具的《税务事项告知书》锡地税一[2014]3794号文，2014年度公司暂按高新技术企业减征所得税（减免税手续）进行申报，按15%的税率缴纳企业所得税。2014年6月30日，公司在江苏省高新技术企业认定管理工作协调小组苏高企协[2014]9号《关于公示江苏省2014年第一批拟认定高新技术企业名单的通知》的公示名单中，公示时间15天。

2009年5月子公司无锡海特铝业经江苏省高新技术企业认定管理工作协调小组《关于认定江苏省2009年第二批高新技术企业的通知》（苏高企协【2009】11号）的认定，成为江苏省2010年度第二批高新技术企业，认定有效期为三年。根据相关规定，无锡海特铝业自获得高新技术企业认定后三年内（含2009年），所得税率由25%调整为15%。2012年9月，根据江苏省高新技术企业认定管理工作协调小组苏高企协[2012]15号《关于公示江苏省2012年第二批复审通过高新技术企业名单的通知》，本公司通过高新技术企业复审，取得编号为GF201232000491的高新技术企业证书，根据相关规定，通过本次高新技术企业复审后，公司将连续3年（2012年度-2014年度）继续享受国家关于高新技术企业的相关优惠政策，并按15%的税率缴纳企业所得税。

2013年8月子公司亚太轻合金(南通)科技有限公司经江苏省高新技术企业认定管理工作协调小组的认定，成为江苏省2013年度第一批高新技术企业，取得编号为GR201332000464高新技术企业证书，该认定有效期为三年。根据相关规定，亚太轻合金(南通)科技有限公司自获得高新技术企业认定后三年内（含2013年），所得税率由25%调整为15%。

子公司江苏亚太信达铝业有限公司、苏州智华汽车电子有限公司2012年度、2013年度及本报告期所得税率25%。

## 3、其他说明

## 六、企业合并及合并财务报表

### 1、子公司情况

#### (1) 通过设立或投资等方式取得的子公司

单位：元

子公司全称	子公司类型	注册地	业务性质	注册资本	经营范围	期末实际投资额	实质上构成对子公司净投资的其他项目余	持股比例	表决权比例	是否合并报表	少数股东权益	少数股东权益中用于冲减少数股东损益的	从母公司所有者权益冲减子公司少数股东

							额				金额	分担的 本期亏 损超过 少数股 东在该 子公司 年初所 所有者 权益中 所享有 份额后 的余额
亚太轻 合金(南 通)科技 有限公司	全资子 公司	江苏海 安经济 开发区 海防路 29 号	有色金 属压延 加工业	人民币 15,000 万元	有色金属复合材料、铜铝合金材料、散热管、铝合金异型材、汽车零部件及其材料、铝合金锻铸件的研发、生产和销售。经营本企业自产产品及技术的出口业务，经营本企业生产、科研所需的原辅材料、仪器仪	613,500 ,000.00		100.00 %	100.00 %	是		

					表、机械设备、零配件及技术的进出口业务。								
苏州智华汽车电子有限公司	控股子公司	吴江经济技术开发区交通路1268号	通信设备、计算机及其他电子设备制造业	人民币2,000万元	汽车电子产品研发、制造、销售。	15,000,000.00		75.00%	75.00%	是		-275,246.04	
亚太科技(美国)有限公司 APALTECHNOLOGY (USA) INC.	全资子公司	2100 West Big Beaver Rd. Ste 207, Troy, Michigan 美国密歇根州	贸易、投资	50 万美元	有色金属复合材料、铜铝合金材料等的销售,商业投资(中国内地除外)	3,037,550.00		100.00%	100.00%	是			
德莫特(无锡)金属打印科技有限公司	控股子公司	无锡新区新锦路102号	制造业	640 万美元	研发、制造3D打印设备、3D打印金属制品;机械零部件的3D打印修复。	0.00		70.00%	70.00%	是		0.00	

通过设立或投资等方式取得的子公司的其他说明

## (2) 同一控制下企业合并取得的子公司

单位：元

子公司全称	子公司类型	注册地	业务性质	注册资本	经营范围	期末实际投资额	实质上构成对子公司	持股比例	表决权比例	是否合并报表	少数股东权益	少数股东权益中用于	从母公司所有者权益

							净投资 的其他 项目余 额					冲减少 数股东 损益的 金额	冲减子 公司少 数股东 分担的 本期亏 损超过 少数股 东在该 子公司 年初所 所有者 权益中 所享有 份额后 的余额
无锡海 特铝业 有限公 司	全资子 公司	江苏省 无锡市 滨湖区 太湖街 道周新 东路 72 号	有色金 属压延 加工业	人民币 7,449.5 7 万元	有色金 属复合 材料, 铜铝合 金属材料 (不含贵 金属)的 生产和 销售。 自营各 类商品 和技术的 进出口 业务。	87,516, 078.64		100.00 %	100.00 %	是			

通过同一控制下企业合并取得的子公司的其他说明

### (3) 非同一控制下企业合并取得的子公司

单位：元

子公司 全称	子公司 类型	注册地	业务性 质	注册资 本	经营范 围	期末实 际投资 额	实质上 构成对 子公司 净投资 的其他 项目余 额	持股比 例	表决权 比例	是否合 并报表	少数股 东权益	少数股 东权益 中用于 冲减少 数股东 损益的 金额	从母公 司所有 者权益 冲减子 公司少 数股东 分担的 本期亏

													损超过少数股东在该子公司年初所有者权益中所享有份额后的余额
江苏亚太信达铝业有限公司	全资子公司	江苏省无锡市锡山经济开发区春晖中路 8 号	有色金属压延加工业	人民币 9,000.00 万元	铝制品、有色金属合金的研发、生产及销售；铝的销售；自营和代理各类商品及技术的进出口业务。	150,000,000.00		100.00 %	100.00 %	是			

通过非同一控制下企业合并取得的子公司的其他说明

## 2、特殊目的主体或通过受托经营或承租等方式形成控制权的经营实体

单位：元

名称	与公司主要业务往来	在合并报表内确认的主要资产、负债期末余额
----	-----------	----------------------

特殊目的主体或通过受托经营或承租等方式形成控制权的经营实体的其他说明

## 3、合并范围发生变更的说明

合并报表范围发生变更说明

### (1) 本报告期新纳入合并范围的主体

名称	期末净资产	本期净利润
德莫特(无锡)金属打印科技有限公司	0	0

(2) 本报告期不再纳入合并范围的子公司、特殊目的主体、通过受托经营或承租等方式形成控制权的经营实体

无

√ 适用 □ 不适用

与上年相比本年（期）新增合并单位 1 家，原因为

新设成立德莫特（无锡）金属打印科技有限公司，公司持股比例70%，截止2014年6月30日实收资本为0.

与上年相比本年（期）减少合并单位 0 家，原因为

**4、报告期内新纳入合并范围的主体和报告期内不再纳入合并范围的主体**

本期新纳入合并范围的子公司、特殊目的主体、通过受托经营或承租等方式形成控制权的经营实体

单位：元

名称	期末净资产	本期净利润
德莫特（无锡）金属打印科技有限公司	0.00	0.00

本期不再纳入合并范围的子公司、特殊目的主体、通过受托经营或承租等方式形成控制权的经营实体

单位：元

名称	处置日净资产	年初至处置日净利润
----	--------	-----------

新纳入合并范围的主体和不再纳入合并范围的主体的其他说明

**5、报告期内发生的同一控制下企业合并**

单位：元

被合并方	属于同一控制下企业合并的判断依据	同一控制的实际控制人	合并本期期初至合并日的收入	合并本期至合并日的净利润	合并本期至合并日的经营活动现金流
------	------------------	------------	---------------	--------------	------------------

同一控制下企业合并的其他说明

**6、报告期内发生的非同一控制下企业合并**

单位：元

被合并方	商誉金额	商誉计算方法
------	------	--------

非同一控制下企业合并的其他说明

是否存在通过多次交易分步实现企业合并且在本报告期取得控制权的情形

□ 适用 √ 不适用

**7、报告期内出售丧失控制权的股权而减少子公司**

子公司名称	出售日	损益确认方法
-------	-----	--------

出售丧失控制权的股权而减少的子公司的其他说明

是否存在通过多次交易分步处置对子公司投资且至本报告期丧失控制权的情形

□ 适用 √ 不适用

## 8、报告期内发生的反向购买

借壳方	判断构成反向购买的依据	合并成本的确定方法	合并中确认的高誉或计入当期的损益的计算方法
-----	-------------	-----------	-----------------------

反向购买的其他说明

## 9、本报告期发生的吸收合并

单位：元

吸收合并的类型	并入的主要资产		并入的主要负债	
	项目	金额	项目	金额
同一控制下吸收合并	项目	金额	项目	金额
非同一控制下吸收合并	项目	金额	项目	金额

吸收合并的其他说明

## 10、境外经营实体主要报表项目的折算汇率

## 七、合并财务报表主要项目注释

## 1、货币资金

单位：元

项目	期末数			期初数		
	外币金额	折算率	人民币金额	外币金额	折算率	人民币金额
现金：	--	--	41,498.34	--	--	78,786.14
人民币	--	--	41,498.34	--	--	78,786.14
银行存款：	--	--	205,330,632.70	--	--	190,657,714.79
人民币	--	--	185,457,881.45	--	--	184,145,152.40
美元	3,149,869.48	6.1528	19,380,516.92	1,055,753.09	6.0969	6,436,821.01
欧元	58,637.02	8.3946	492,234.33	8,996.59	8.4189	75,741.38
其他货币资金：	--	--	7,375,848.27	--	--	5,382,200.00
人民币	--	--	7,375,848.27	--	--	5,382,200.00
合计	--	--	212,747,979.31	--	--	196,118,700.93

如有因抵押、质押或冻结等对使用有限制、存放在境外、有潜在回收风险的款项应单独说明

报告期末货币资金中除银行承兑汇票保证金合计7,375,848.27元外，无抵押、冻结等对变现有限制或存放境外及存在潜在回收风险的款项。

## 2、交易性金融资产

### (1) 交易性金融资产

单位：元

项目	期末公允价值	期初公允价值
衍生金融资产		451,980.00
合计		451,980.00

### (2) 变现有限制的交易性金融资产

单位：元

项目	限售条件或变现方面的其他重大限制	期末金额

### (3) 套期工具及对相关套期交易的说明

## 3、应收票据

### (1) 应收票据的分类

单位：元

种类	期末数	期初数
银行承兑汇票	218,739,884.64	192,806,136.08
商业承兑汇票	50,000.00	
合计	218,789,884.64	192,806,136.08

### (2) 期末已质押的应收票据情况

单位：元

出票单位	出票日期	到期日	金额	备注
北京首航艾启威节能技术股份有限公司天津分公司	2014年01月24日	2014年07月24日	2,790,000.00	
无锡华瑞铝业有限公司	2014年04月01日	2014年10月01日	1,350,000.00	
无锡华瑞铝业有限公司	2014年04月02日	2014年10月01日	648,996.49	
无锡华瑞铝业有限公司	2014年04月01日	2014年10月01日	400,000.00	
无锡华瑞铝业有限公司	2014年01月16日	2014年07月16日	375,389.65	
合计	--	--	5,564,386.14	--



### (3) 因出票人无力履约而将票据转为应收账款的票据，以及期末公司已经背书给他方但尚未到期的票据情况

因出票人无力履约而将票据转为应收账款的票据

单位：元

出票单位	出票日期	到期日	金额	备注
------	------	-----	----	----

说明

公司已经背书给其他方但尚未到期的票据

单位：元

出票单位	出票日期	到期日	金额	备注
黄山喜阳阳包装材料有限公司	2014年01月17日	2014年07月17日	2,719,443.48	
豫新汽车空调股份有限公司	2014年01月22日	2014年07月22日	2,500,000.00	
山东华伟液压设备制造有限公司	2014年01月10日	2014年07月09日	2,500,000.00	
湖南长丰汽车空调有限公司	2014年01月14日	2014年07月14日	2,140,000.00	
湖南长丰汽车空调有限公司	2014年03月14日	2014年09月14日	1,480,000.00	
合计	--	--	11,339,443.48	--

说明

1. 报告期末已质押的应收票据9,004,042.32元，其中银行承兑汇票9,004,042.32元。
2. 本报告期无因出票人无力履约而将票据转为应收账款的票据。
3. 报告期末已贴现未到期的银行承兑汇票9,630,000.00元。

已贴现或质押的商业承兑票据的说明

## 4、应收股利

单位：元

项目	期初数	本期增加	本期减少	期末数	未收回的原因	相关款项是否发生减值
其中：	--	--	--	--	--	--
其中：	--	--	--	--	--	--

说明

## 5、应收利息

### (1) 应收利息

单位：元

项目	期初数	本期增加	本期减少	期末数
保本保证收益型理财产品收益	12,130,413.01	4,546,541.79	12,549,395.89	4,127,558.91
合计	12,130,413.01	4,546,541.79	12,549,395.89	4,127,558.91

**(2) 逾期利息**

单位：元

贷款单位	逾期时间（天）	逾期利息金额
------	---------	--------

**(3) 应收利息的说明****6、应收账款****(1) 应收账款按种类披露**

单位：元

种类	期末数				期初数			
	账面余额		坏账准备		账面余额		坏账准备	
	金额	比例	金额	比例	金额	比例	金额	比例
按组合计提坏账准备的应收账款								
信用风险特征组合	435,553,614.50	99.78%	21,952,587.29	5.04%	441,852,485.47	99.77%	22,284,176.62	5.04%
组合小计	435,553,614.50	99.78%	21,952,587.29	5.04%	441,852,485.47	99.77%	22,284,176.62	5.04%
单项金额虽不重大但单项计提坏账准备的应收账款	949,690.67	0.22%	189,938.13	20.00%	1,019,690.67	0.23%	203,938.13	20.00%
合计	436,503,305.17	--	22,142,525.42	--	442,872,176.14	--	22,488,114.75	--

应收账款种类的说明

期末单项金额重大并单项计提坏账准备的应收账款

 适用  不适用

组合中，按账龄分析法计提坏账准备的应收账款

 适用  不适用

单位：元

账龄	期末数				期初数			
	账面余额		坏账准备	比例	账面余额		坏账准备	比例
	金额	比例			金额	比例		
1 年以内								
其中：	--	--	--	--	--	--	--	--
1 年以内小计	434,748,904.92	99.82%	21,734,224.49		441,284,832.43	99.87%	22,064,241.62	

1至2年	633,339.31	0.14%	63,333.94	324,904.12	0.07%	32,490.42
2至3年	32,682.83	0.01%	16,341.42	110,608.69	0.03%	55,304.35
3年以上	138,687.44	0.03%	138,687.44	132,140.23	0.03%	132,140.23
合计	435,553,614.50	--	21,952,587.29	441,852,485.47	--	22,284,176.62

组合中，采用余额百分比法计提坏账准备的应收账款

适用  不适用

组合中，采用其他方法计提坏账准备的应收账款

适用  不适用

期末单项金额虽不重大但单项计提坏账准备的应收账款

适用  不适用

单位：元

应收账款内容	账面余额	坏账准备	计提比例	计提理由
上海乘方实业有限公司	949,690.67	189,938.13	20.00%	债务人逾期且已被本公司起诉，估计可能收回的金额为 80%。
合计	949,690.67	189,938.13	--	--

## (2) 本报告期转回或收回的应收账款情况

单位：元

应收账款内容	转回或收回原因	确定原坏账准备的依据	转回或收回前累计已计提坏账准备金额	转回或收回金额

期末单项金额重大或虽不重大但单独进行减值测试的应收账款坏账准备计提

单位：元

应收账款内容	账面余额	坏账金额	计提比例	理由

单项金额不重大但按信用风险特征组合后该组合的风险较大的应收账款的说明

## (3) 本报告期实际核销的应收账款情况

单位：元

单位名称	应收账款性质	核销时间	核销金额	核销原因	是否因关联交易产生
SPHERE THERMAL SYSTEMS PVT LTD	销售商品款	2014年04月30日	221.41	小额尾款无法收回	否
INDUSTRIA MECANICA SAMOT LTDA	销售商品款	2014年04月30日	73.80	小额尾款无法收回	否
TI BRASIL INDUSTRIA E COMERCIO LTDA	销售商品款	2014年04月30日	73.80	小额尾款无法收回	否
苏州市悦泰制冷设备有限公司	销售商品款	2014年04月30日	300.00	小额尾款无法收回	否
TECHAL INDUSTRIA E COMERCIO DE CONJUNTOS TUBULARES LTDA	销售商品款	2014年06月30日	0.18	小额尾款无法收回	否

北京上佳蓝基制冷设备有限公司	销售商品款	2014 年 06 月 30 日	0.34	小额尾款无法收回	否
东莞日联精钢有限公司	销售商品款	2014 年 06 月 30 日	5.10	小额尾款无法收回	否
宝鸡华源电力设备有限公司	销售商品款	2014 年 06 月 30 日	20.15	小额尾款无法收回	否
日照市一鸣贸易有限公司	销售商品款	2014 年 06 月 30 日	26.56	小额尾款无法收回	否
哈金森(武汉)汽车橡胶制品有限公司	销售商品款	2014 年 06 月 30 日	2,400.56	小额尾款无法收回	否
合计	--	--	3,121.90	--	--

应收账款核销说明

#### (4) 本报告期应收账款中持有公司 5%（含 5%）以上表决权股份的股东单位情况

单位：元

单位名称	期末数		期初数	
	账面余额	计提坏账金额	账面余额	计提坏账金额

#### (5) 应收账款中金额前五名单位情况

单位：元

单位名称	与本公司关系	金额	年限	占应收账款总额的比例
第一名	非关联方客户	26,679,150.80	一年以内	6.11%
第二名	非关联方客户	21,465,456.47	一年以内	4.92%
第三名	非关联方客户	10,709,393.57	一年以内	2.45%
第四名	非关联方客户	9,299,420.54	一年以内	2.13%
第五名	非关联方客户	9,131,795.45	一年以内	2.09%
合计	--	77,285,216.83	--	17.70%

#### (6) 应收关联方账款情况

单位：元

单位名称	与本公司关系	金额	占应收账款总额的比例
北京智华驭新汽车电子技术开发有限公司	子公司之少数股东	105,000.00	0.02%
合计	--	105,000.00	0.02%

#### (7) 终止确认的应收款项情况

单位：元

项目	终止确认金额	与终止确认相关的利得或损失

## (8) 以应收款项为标的进行证券化的, 列示继续涉入形成的资产、负债的金额

单位: 元

项目	期末数
资产:	
负债:	

## 7、其他应收款

## (1) 其他应收款按种类披露

单位: 元

种类	期末数				期初数			
	账面余额		坏账准备		账面余额		坏账准备	
	金额	比例	金额	比例	金额	比例	金额	比例
按组合计提坏账准备的其他应收款								
信用风险特征组合	2,203,821.52	100.00%	112,950.58	5.13%	724,502.27	100.00%	38,657.61	5.34%
组合小计	2,203,821.52	100.00%	112,950.58	5.13%	724,502.27	100.00%	38,657.61	5.34%
合计	2,203,821.52	--	112,950.58	--	724,502.27	--	38,657.61	--

其他应收款种类的说明

期末单项金额重大并单项计提坏账准备的其他应收款

 适用  不适用

组合中, 采用账龄分析法计提坏账准备的其他应收款

 适用  不适用

单位: 元

账龄	期末数				期初数			
	账面余额		坏账准备		账面余额		坏账准备	
	金额	比例			金额	比例		
1 年以内								
其中:								
1 年以内小计	2,148,631.52	97.50%	107,431.58	675,852.27	93.29%	33,792.61		
1 至 2 年	55,190.00	2.50%	5,519.00	48,650.00	6.71%	4,865.00		
合计	2,203,821.52	--	112,950.58	724,502.27	--	38,657.61		

组合中, 采用余额百分比法计提坏账准备的其他应收款

 适用  不适用

组合中, 采用其他方法计提坏账准备的其他应收款

 适用  不适用

期末单项金额虽不重大但单项计提坏账准备的其他应收款

适用  不适用

## (2) 本报告期转回或收回的其他应收款情况

单位：元

其他应收款内容	转回或收回原因	确定原坏账准备的依据	转回或收回前累计已计提坏账准备金额	转回或收回金额

期末单项金额重大或虽不重大但单独进行减值测试的其他应收账款坏账准备计提

单位：元

应收账款内容	账面余额	坏账金额	计提比例	理由

单项金额不重大但按信用风险特征组合后该组合的风险较大的其他应收款的说明

## (3) 本报告期实际核销的其他应收款情况

单位：元

单位名称	其他应收款性质	核销时间	核销金额	核销原因	是否因关联交易产生
隆辉	员工借款	2014年03月25日	10,000.00	系公司垫付给员工的费用，该员工离职后失联，经催讨无效核销。	否
合计	--	--	10,000.00	--	--

其他应收款核销说明

## (4) 本报告期其他应收款中持有公司 5%（含 5%）以上表决权股份的股东单位情况

单位：元

单位名称	期末数		期初数	
	账面余额	计提坏账金额	账面余额	计提坏账金额

## (5) 金额较大的其他应收款的性质或内容

单位：元

单位名称	金额	款项的性质或内容	占其他应收款总额的比例
新型墙体材料专项基金保证金	1,347,750.00	保证金	64.46%
海安县人民医院	214,614.75	医药费	10.26%
合计	1,562,364.75	--	74.72%

说明

## (6) 其他应收款金额前五名单位情况

单位：元

单位名称	与本公司关系	金额	年限	占其他应收款总额的比例
新型墙体材料专项基金保证金	政府机构	1,347,750.00	1 年以内	64.46%
海安县人民医院	医院机构	214,614.75	1 年以内	10.26%
深圳航盛电子股份有限公司	技术合作公司	150,000.00	1 年以内	7.17%
刘志强	员工	85,027.10	1 年以内	4.07%
国土资源新区局复垦保证金	政府机构	77,000.00	1 年以内	3.68%
合计	--	1,874,391.85	--	89.64%

## (7) 其他应收关联方账款情况

单位：元

单位名称	与本公司关系	金额	占其他应收款总额的比例
苏州华业汽车科技发展有限公司	子公司之少数股东	35,000.00	1.67%
合计	--	35,000.00	1.67%

## (8) 终止确认的其他应收款项情况

单位：元

项目	终止确认金额	与终止确认相关的利得或损失

## (9) 以其他应收款为标的进行证券化的，列示继续涉入形成的资产、负债的金额

单位：元

项目	期末数
资产：	
负债：	

## (10) 报告期末按应收金额确认的政府补助

单位：元

单位名称	政府补助项目名称	期末余额	期末账龄	预计收取时间	预计收取金额	预计收取依据	未能在预计时点收到预计金额的原因（如有）

## 8、预付款项

### (1) 预付款项按账龄列示

单位：元

账龄	期末数		期初数	
	金额	比例	金额	比例
1 年以内	21,499,816.50	83.62%	56,375,561.38	50.80%
1 至 2 年	1,526,376.50	5.94%	15,750,289.38	14.20%
2 至 3 年	2,519,656.33	9.80%	38,564,197.74	34.75%
3 年以上	165,611.16	0.64%	280,007.50	0.25%
合计	25,711,460.49	--	110,970,056.00	--

预付款项账龄的说明

主要是公司将预付工程项目类的预付款项调整至非流动资产项目。

### (2) 预付款项金额前五名单位情况

单位：元

单位名称	与本公司关系	金额	时间	未结算原因
无锡华润燃气有限公司	非关联方	2,607,600.00	2014-6-1	按合同预付款
中铝无锡国际贸易有限公司	非关联方	2,099,244.76	2014-6-30	预付铝锭款
无锡市晟斐机械制造有限公司	非关联方	1,598,244.00	2011 年 7 月	按合同预付款
无锡市丰平机械有限公司	非关联方	1,145,781.80	2013 年 9 月	按合同预付款
派罗特克（深圳）高温材料有限公司	非关联方	1,104,049.77	2014 年	按合同预付款
合计	--	8,554,920.33	--	--

预付款项主要单位的说明

### (3) 本报告期预付款项中持有本公司 5%（含 5%）以上表决权股份的股东单位情况

单位：元

单位名称	期末数		期初数	
	账面余额	计提坏账金额	账面余额	计提坏账金额



## (4) 预付款项的说明

## 9、存货

## (1) 存货分类

单位：元

项目	期末数			期初数		
	账面余额	跌价准备	账面价值	账面余额	跌价准备	账面价值
原材料	46,891,798.00	44,098.63	46,847,699.37	52,585,858.62	29,399.08	52,556,459.54
在产品	74,772,475.14		74,772,475.14	80,252,715.31		80,252,715.31
库存商品	77,537,205.78	824,012.50	76,713,193.28	65,246,246.20	228,594.18	65,017,652.02
委托加工物资	6,430,444.02		6,430,444.02	5,253,059.09		5,253,059.09
合计	205,631,922.94	868,111.13	204,763,811.81	203,337,879.22	257,993.26	203,079,885.96

## (2) 存货跌价准备

单位：元

存货种类	期初账面余额	本期计提额	本期减少		期末账面余额
			转回	转销	
原材料	29,399.08	14,699.55			44,098.63
库存商品	228,594.18	772,615.16		177,196.84	824,012.50
合计	257,993.26	787,314.71		177,196.84	868,111.13

## (3) 存货跌价准备情况

项目	计提存货跌价准备的依据	本期转回存货跌价准备的原因	本期转回金额占该项存货期末余额的比例
原材料	在资产负债表日，原材料采用可变现净值与账面成本孰低计量，按照单个原料的账面成本高于可变现净值的差额计提存货跌价准备。		
库存商品	在资产负债表日，库存商品采用可变现净值与账面成本孰低计量，按照单个产成品的账面成本高于可变现净值的差额计提存货跌价准备。		

## 存货的说明

在资产负债表日，库存商品采用可变现净值与账面成本孰低计量，按照单个产成品的账面成本高于可变现净值的差额计提存货跌价准备。

本公司的在产品周转情况正常，2014年6月30日无成本高于可变现净值的情形，故在产品未计提存货跌价准备。

本期转销存货跌价准备177,196.84元，原因为计提存货跌价准备的库存商品本期部分已实现对外销售。

报告期末存货未用于担保，余额中无借款费用资本化金额。

## 10、其他流动资产

单位：元

项目	期末数	期初数
银行理财产品	673,000,000.00	612,000,000.00
可抵扣税费	88,844.33	
合计	673,088,844.33	612,000,000.00

其他流动资产说明

## 11、可供出售金融资产

### (1) 可供出售金融资产情况

单位：元

项目	期末公允价值	期初公允价值
----	--------	--------

本期将持有至到期投资重分类为可供出售金融资产的，本期重分类的金额元，该金额占重分类前持有至到期投资总额的比例。

可供出售金融资产的说明

### (2) 可供出售金融资产中的长期债权投资

单位：元

债券项目	债券种类	面值	初始投资成本	到期日	期初余额	本期利息	累计应收或已收利息	期末余额
------	------	----	--------	-----	------	------	-----------	------

可供出售金融资产的长期债权投资的说明

### (3) 可供出售金融资产的减值情况

单位：元

可供出售金融资产分类	可供出售权益工具	可供出售债务工具	其他	合计
------------	----------	----------	----	----

### (4) 报告期内可供出售金融资产减值的变动情况

单位：元

可供出售金融资产分类	可供出售权益工具	可供出售债务工具	其他	合计
------------	----------	----------	----	----

### (5) 可供出售权益工具期末公允价值大幅下跌或持续下跌相关说明

单位：元

可供出售权益	成本	公允价值	公允价值相	持续下跌时间	已计提减值金额	未根据成本与期末公允价值的
--------	----	------	-------	--------	---------	---------------

工具（分项）			对于成本的下跌幅度			差额计提减值的理由说明
--------	--	--	-----------	--	--	-------------

## 12、持有至到期投资

### （1）持有至到期投资情况

单位：元

项目	期末账面余额	期初账面余额
----	--------	--------

持有至到期投资的说明

### （2）本报告期内出售但尚未到期的持有至到期投资情况

单位：元

项目	金额	占该项投资出售前金额的比例
----	----	---------------

本报告期内出售但尚未到期的持有至到期投资情况说明

## 13、长期应收款

单位：元

种类	期末数	期初数
----	-----	-----

## 14、对合营企业投资和联营企业投资

单位：元

被投资单位名称	本企业持股比例	本企业在被投资单位表决权比例	期末资产总额	期末负债总额	期末净资产总额	本期营业收入总额	本期净利润
一、合营企业							
二、联营企业							

合营企业、联营企业的重要会计政策、会计估计与公司的会计政策、会计估计存在重大差异的说明

## 15、长期股权投资

### （1）长期股权投资明细情况

单位：元

被投资单位	核算方法	投资成本	期初余额	增减变动	期末余额	在被投资单位持股比例	在被投资单位表决权比例	在被投资单位持股比例与表决权比例	减值准备	本期计提减值准备	本期现金红利
-------	------	------	------	------	------	------------	-------------	------------------	------	----------	--------

								不一致的 说明			
--	--	--	--	--	--	--	--	------------	--	--	--

## (2) 向投资企业转移资金的能力受到限制的有关情况

单位：元

向投资企业转移资金能力受到限制的长期股权投资项目	受限制的原因	当期累计未确认的投资损失金额
--------------------------	--------	----------------

长期股权投资的说明

## 16、投资性房地产

### (1) 按成本计量的投资性房地产

单位：元

项目	期初账面余额	本期增加	本期减少	期末账面余额
----	--------	------	------	--------

单位：元

	本期
--	----

### (2) 按公允价值计量的投资性房地产

单位：元

项目	期初公允价值	本期增加			本期减少		期末公允价值
		购置	自用房地产或存货转入	公允价值变动损益	处置	转为自用房地产	

说明报告期内改变计量模式的投资性房地产和未办妥产权证书的投资性房地产有关情况，说明未办妥产权证书的原因和预计办结时间

## 17、固定资产

### (1) 固定资产情况

单位：元

项目	期初账面余额	本期增加	本期减少	期末账面余额
一、账面原值合计：	813,652,836.59	8,821,811.67	854,210.11	821,620,438.15
其中：房屋及建筑物	293,606,328.52	170,470.86		293,776,799.38
机器设备	449,159,081.67	7,504,156.19	651,085.47	456,012,152.39
运输工具	19,299,927.01	339,517.31		19,639,444.32
电子设备	13,732,247.91	528,557.06	86,510.61	13,073,842.22
其他设备	37,855,251.48	279,110.25	116,614.03	39,118,199.84

--	期初账面余额	本期新增	本期计提	本期减少	本期期末余额
二、累计折旧合计：	266,608,278.13		31,200,945.20	579,766.22	297,229,457.11
其中：房屋及建筑物	58,324,812.09		7,198,676.85		65,523,488.94
机器设备	165,709,960.66		18,295,472.14	394,339.29	183,611,093.51
运输工具	11,337,493.10		1,851,672.63		13,189,165.73
电子设备	10,188,327.15		1,122,321.54	77,941.21	10,478,274.96
其他设备	21,047,685.13		2,732,802.04	107,485.72	24,427,433.97
--	期初账面余额		--		本期期末余额
三、固定资产账面净值合计	547,044,558.46		--		524,390,981.04
其中：房屋及建筑物	235,281,516.43		--		228,253,310.44
机器设备	283,449,121.01		--		272,401,058.88
运输工具	7,962,433.91		--		6,450,278.59
电子设备	3,543,920.76		--		2,595,567.26
其他设备	16,807,566.35		--		14,690,765.87
四、减值准备合计	87,721.34		--		147,578.77
机器设备	87,721.34		--		147,578.77
电子设备			--		
其他设备			--		
五、固定资产账面价值合计	546,956,837.12		--		524,243,402.27
其中：房屋及建筑物	235,281,516.43		--		228,253,310.44
机器设备	283,361,399.67		--		272,253,480.11
运输工具	7,962,433.91		--		6,450,278.59
电子设备	3,543,920.76		--		2,595,567.26
其他设备	16,807,566.35		--		14,690,765.87

本期折旧额 31,200,945.20 元；本期由在建工程转入固定资产原价为 4,066,847.77 元。

## (2) 暂时闲置的固定资产情况

单位：元

项目	账面原值	累计折旧	减值准备	账面净值	备注
机器设备	1,104,900.49	793,894.29	147,578.77	163,427.43	主要是管材切割机 等 4 台设备

## (3) 通过融资租赁租入的固定资产

单位：元

项目	账面原值	累计折旧	账面净值
----	------	------	------

**(4) 通过经营租赁租出的固定资产**

单位：元

种类	期末账面价值
房屋及建筑物	42,386.48

**(5) 期末持有待售的固定资产情况**

单位：元

项目	账面价值	公允价值	预计处置费用	预计处置时间
----	------	------	--------	--------

**(6) 未办妥产权证书的固定资产情况**

项目	未办妥产权证书原因	预计办结产权证书时间
房屋、建筑物	临时建筑	
模具分公司办公及生产用房	新购房屋及建筑物	2014 年 11 月

## 固定资产说明

1、母公司江苏亚太轻合金科技股份有限公司模具分公司办公生产用房及部分新建厂房尚未办理完产权证书，截止2014年6月30日，未办理完产权证书的房屋建筑物原值合计41,624,711.64元。

2、子公司亚太轻合金（南通）科技有限公司拥有的座落在海安经济开发区海防路29号的部分房产（海安房权证城东镇字第2010009363号），原值103,683,904.7万元，面积81,976.06平方米，抵押给中国银行股份有限公司海安支行。

**18、在建工程****(1) 在建工程情况**

单位：元

项目	期末数			期初数		
	账面余额	减值准备	账面价值	账面余额	减值准备	账面价值
8万吨轻量化高性能铝挤压材项目	837,647.68		837,647.68	100,000.00		100,000.00
倾向天然矩形熔炼炉	2,043,167.33		2,043,167.33			
汽车用轻量化高性能铝合金一期项目	24,739,297.06		24,739,297.06	24,669,797.06		24,669,797.06
安信达车间仓库改造工程				60,243.12		60,243.12

零星购置设备	313,052.37		313,052.37	2,371,884.78		2,371,884.78
合计	27,933,164.44	0.00	27,933,164.44	27,201,924.96		27,201,924.96

**(2) 重大在建工程项目变动情况**

单位：元

项目名称	预算数	期初数	本期增加	转入固定资产	其他减少	工程投入占预算比例	工程进度	利息资本化累计金额	其中：本期利息资本化金额	本期利息资本化率	资金来源	期末数
汽车用轻量化高性能铝合金一期项目	374,614,000.00	24,669,797.06	69,500.00								募集资金	24,739,297.06
8万吨轻量化高性能铝挤压材项目	60,000,000.00	100,000.00	737,647.68								募集资金	837,647.68
合计	434,614,000.00	24,769,797.06	807,147.68			--	--			--	--	25,576,944.74

在建工程项目变动情况的说明

**(3) 在建工程减值准备**

单位：元

项目	期初数	本期增加	本期减少	期末数	计提原因
合计				0.00	--

**(4) 重大在建工程的工程进度情况**

项目	工程进度	备注
汽车用轻量化高性能铝合金一期项目	项目已验收，尚有少量设备在调试。	
8万吨轻量化高性能铝挤压材项目	项目所需土地已购置，部分辅助设施已完成，目前主体厂房处于基建阶段。	

**(5) 在建工程的说明**

报告期末在建工程未抵押。

**19、工程物资**

单位：元

项目	期初数	本期增加	本期减少	期末数
----	-----	------	------	-----

工程物资的说明

**20、固定资产清理**

单位：元

项目	期初账面价值	期末账面价值	转入清理的原因
----	--------	--------	---------

说明转入固定资产清理起始时间已超过 1 年的固定资产清理进展情况

**21、生产性生物资产****(1) 以成本计量**

单位：元

项目	期初账面余额	本期增加	本期减少	期末账面余额
一、种植业				
二、畜牧养殖业				
三、林业				
四、水产业				

**(2) 以公允价值计量**

单位：元

项目	期初账面价值	本期增加	本期减少	期末账面价值
一、种植业				
二、畜牧养殖业				
三、林业				
四、水产业				

生产性生物资产的说明

**22、油气资产**

单位：元

项目	期初账面余额	本期增加	本期减少	期末账面余额
----	--------	------	------	--------

油气资产的说明



## 23、无形资产

### (1) 无形资产情况

单位：元

项目	期初账面余额	本期增加	本期减少	期末账面余额
一、账面原值合计	162,629,982.85	2,095.63	1,900.00	162,630,178.48
土地使用权	159,133,634.64			159,133,634.64
应用软件	3,496,348.21	2,095.63	1,900.00	3,496,543.84
二、累计摊销合计	10,456,400.37	1,934,863.09	1,900.00	12,389,363.46
土地使用权	8,831,957.57	1,640,802.67		10,472,760.24
应用软件	1,624,442.80	294,060.42	1,900.00	1,916,603.22
三、无形资产账面净值合计	152,173,582.48	-1,932,767.46	0.00	150,240,815.02
土地使用权	150,301,677.07	-1,640,802.67		148,660,874.40
应用软件	1,871,905.41	-291,964.79	0.00	1,579,940.62
土地使用权				
应用软件				
无形资产账面价值合计	152,173,582.48	-1,932,767.46		150,240,815.02
土地使用权	150,301,677.07	-1,640,802.67		148,660,874.40
应用软件	1,871,905.41	-291,964.79		1,579,940.62

本期摊销额 1,934,863.09 元。

### (2) 公司开发项目支出

单位：元

项目	期初数	本期增加	本期减少		期末数
			计入当期损益	确认为无形资产	

本期开发支出占本期研究开发项目支出总额的比例。

通过公司内部研发形成的无形资产占无形资产期末账面价值的比例。

公司开发项目的说明，包括本期发生的单项价值在 100 万元以上且以评估值为入账依据的，应披露评估机构名称、评估方法

#### 无形资产说明：

(1) 报告期本公司无通过内部研发形成的无形资产。

(2) 报告期末无形资产抵押情况：

子公司亚太轻合金（南通）科技有限公司拥有的座落在海安经济开发区海防路29号的土地，原值22,032,066.96元，面积133,720平方米，抵押给中国银行股份有限公司海安支行。

(3) 报告期末本公司无形资产均已办妥产权过户及登记手续。

(4) 报告期末未发现无形资产存在减值迹象，故未计提减值准备

## 24、商誉

单位：元

被投资单位名称或形成商誉的事项	期初余额	本期增加	本期减少	期末余额	期末减值准备
-----------------	------	------	------	------	--------

说明商誉的减值测试方法和减值准备计提方法

## 25、长期待摊费用

单位：元

项目	期初数	本期增加额	本期摊销额	其他减少额	期末数	其他减少的原因
绿化工程	2,634,722.19		458,333.34		2,176,388.85	
职工公寓装修	305,335.18		70,461.96		234,873.22	
厂房装修费	750,637.07		119,023.38		631,613.69	
屋顶防水工程	307,031.05		41,881.98		265,149.07	
合计	3,997,725.49		689,700.66		3,308,024.83	--

长期待摊费用的说明

## 26、递延所得税资产和递延所得税负债

## (1) 递延所得税资产和递延所得税负债不以抵销后的净额列示

已确认的递延所得税资产和递延所得税负债

单位：元

项目	期末数	期初数
递延所得税资产：		
资产减值准备	3,255,138.39	3,261,331.14
可抵扣亏损		33,432.60
递延收益	309,894.96	348,354.97
交易性金融负债公允价值变动	106,413.00	
小计	3,671,446.35	3,643,118.71
递延所得税负债：		
交易性金融工具、衍生金融工具的估值		67,797.00
小计		67,797.00

未确认递延所得税资产明细

单位：元

项目	期末数	期初数
可抵扣暂时性差异	1,570,243.35	1,559,446.37
可抵扣亏损	42,002,577.39	35,088,611.56
合计	43,572,820.74	36,648,057.93

未确认递延所得税资产的可抵扣亏损将于以下年度到期

单位：元

年份	期末数	期初数	备注
2015 年	5,254,192.61	5,254,192.61	
2016 年			
2017 年	14,235,539.18	14,235,539.18	
2018 年	15,598,879.77	15,598,879.77	
2019 年	6,913,965.83		
合计	42,002,577.39	35,088,611.56	--

应纳税差异和可抵扣差异项目明细

单位：元

项目	暂时性差异金额	
	期末	期初
应纳税差异项目		
交易性金融资产公允价值变动		451,980.00
小计		451,980.00
可抵扣差异项目		
应收账款坏账准备	21,279,183.76	21,476,292.92
其他应收账款坏账准备	88,302.44	19,077.57
存货跌价准备	185,857.58	159,115.76
固定资产减值准备	147,578.77	87,721.34
递延收益	2,065,966.38	2,322,366.48
可抵扣亏损		222,883.97
交易性金融负债公允价值变动	709,420.00	
小计	24,476,308.93	24,287,458.04

## (2) 递延所得税资产和递延所得税负债以抵销后的净额列示

互抵后的递延所得税资产及负债的组成项目

单位：元

项目	报告期末互抵后的 递延所得税资产或	报告期末互抵后的 可抵扣或应纳税暂	报告期初互抵后的 递延所得税资产或	报告期初互抵后的 可抵扣或应纳税暂

	负债	时性差异	负债	时性差异
递延所得税资产	3,671,446.35		3,643,118.71	
递延所得税负债			67,797.00	

递延所得税资产和递延所得税负债互抵明细

单位：元

项目	本期互抵金额
----	--------

递延所得税资产和递延所得税负债的说明

未确认递延所得税资产说明：

全资子公司江苏亚太信达铝业有限公司及控股子公司苏州智华汽车电子有限公司均经营亏损，能否获得足够的应纳税所得额具有不确定性，因此对其可抵扣亏损和可抵扣暂时性差异未确认递延所得税资产。

## 27、资产减值准备明细

单位：元

项目	期初账面余额	本期增加	本期减少		期末账面余额
			转回	转销	
一、坏账准备	22,526,772.36	773,657.11	1,031,831.57	13,121.90	22,255,476.00
二、存货跌价准备	257,993.26	787,314.71		177,196.84	868,111.13
七、固定资产减值准备	87,721.34	59,857.43			147,578.77
九、在建工程减值准备					0.00
合计	22,872,486.96	1,620,829.25	1,031,831.57	190,318.74	23,271,165.90

资产减值明细情况的说明

## 28、其他非流动资产

单位：元

项目	期末数	期初数
预付工程款	80,054,978.39	
预付设备款	55,771,592.92	
合计	135,826,571.31	

其他非流动资产的说明

- 1、主要是将预付账款中为工程项目预付的工程设备预付账款列入本项目，工程项目主要包括铝挤压材项目工程及总部房屋等项目。
- 2、因无锡市博南置业有限公司于2014年7月31日将综合型总部交付，预付综合型总部房款3,700万元在报告期末尚未结转。

## 29、短期借款

### (1) 短期借款分类

单位：元

项目	期末数	期初数
信用借款	101,000,000.00	
合计	101,000,000.00	

短期借款分类的说明

### (2) 已到期未偿还的短期借款情况

单位：元

贷款单位	贷款金额	贷款利率	贷款资金用途	未按期偿还原因	预计还款期

资产负债表日后已偿还金额元。

短期借款的说明，包括已到期短期借款获展期的，说明展期条件、新的到期日

## 30、交易性金融负债

单位：元

项目	期末公允价值	期初公允价值
衍生金融负债	709,420.00	
合计	709,420.00	

交易性金融负债的说明

## 31、应付票据

单位：元

种类	期末数	期初数
银行承兑汇票	14,954,890.59	10,613,052.00
合计	14,954,890.59	10,613,052.00

下一会计期间将到期的金额 14,954,890.59 元。

应付票据的说明

## 32、应付账款

### (1) 应付账款情况

单位：元

项目	期末数	期初数

1 年以内	64,117,758.02	88,399,959.52
1-2 年	4,077,979.84	3,718,411.53
2-3 年	1,872,521.79	3,747,901.04
3 年以上	518,962.01	410,917.75
合计	70,587,221.66	96,277,189.84

## (2) 本报告期应付账款中应付持有公司 5%（含 5%）以上表决权股份的股东单位款项

单位：元

单位名称	期末数	期初数
------	-----	-----

## (3) 账龄超过一年的大额应付账款情况的说明

本项目余额中账龄1年以上的应付账款主要为质量保证金及与供应商之间的结算尾款。

## 33、预收账款

## (1) 预收账款情况

单位：元

项目	期末数	期初数
1 年以内	5,322,597.14	4,757,311.15
1-2 年	488,148.76	265,321.19
2-3 年	117,937.85	186,204.99
3 年以上	287,432.58	652,250.13
合计	6,216,116.33	5,861,087.46

## (2) 本报告期预收账款中预收持有公司 5%（含 5%）以上表决权股份的股东单位款项

单位：元

单位名称	期末数	期初数
------	-----	-----

## (3) 账龄超过一年的大额预收账款情况的说明

## 34、应付职工薪酬

单位：元

项目	期初账面余额	本期增加	本期减少	期末账面余额
一、工资、奖金、津贴	27,998,818.34	83,953,224.47	84,209,506.51	27,742,536.30

和补贴				
二、职工福利费		3,650,659.22	3,650,659.22	
三、社会保险费	1,971,893.89	16,442,760.46	16,370,991.35	2,043,663.00
其中：基本养老保险	1,095,574.40	10,189,090.71	10,144,377.11	1,140,288.00
医疗保险	587,505.88	4,179,114.66	4,160,633.54	605,987.00
失业保险	112,703.97	752,680.28	749,318.25	116,066.00
工伤保险	111,632.32	897,286.02	894,075.34	114,843.00
生育保险	64,477.32	424,588.79	422,587.11	66,479.00
四、住房公积金	21,528.00	2,946,380.00	2,839,759.00	128,149.00
五、辞退福利		11,000.00	11,000.00	
六、其他	594,694.94	1,346,218.98	938,754.07	1,002,159.85
工会经费	185,493.57	983,766.94	506,690.43	662,570.08
职工教育经费	409,201.37	362,452.04	432,063.64	339,589.77
合计	30,586,935.17	108,350,243.13	108,020,670.15	30,916,508.15

应付职工薪酬中属于拖欠性质的金额 0.00 元。

工会经费和职工教育经费金额 1,346,218.98 元，非货币性福利金额 1,323,177.37 元，因解除劳动关系给予补偿 11,000.00 元。

应付职工薪酬预计发放时间、金额等安排

应付职工薪酬余额主要系本公司在当月计提员工工资但在下月实际发放以及计提年终奖金所致，不存在拖欠职工工资情况。

### 35、应交税费

单位：元

项目	期末数	期初数
增值税	159,005.12	-11,638,780.80
企业所得税	6,506,921.00	3,465,948.38
个人所得税	381,226.54	216,217.54
城市维护建设税	368,288.00	575,227.21
房产税	643,799.04	657,281.13
土地使用税	532,441.30	392,427.33
印花税	55,982.47	72,585.92
教育费附加	263,062.93	410,876.57
地方基金	923,752.76	944,629.41
合计	9,834,479.16	-4,903,587.31

应交税费说明，所在地税务机关同意各分公司、分厂之间应纳税所得额相互调剂的，应说明税款计算过程

### 36、应付利息

单位：元

项目	期末数	期初数
短期借款应付利息	1,873,095.89	
合计	1,873,095.89	

应付利息说明

### 37、应付股利

单位：元

单位名称	期末数	期初数	超过一年未支付原因

应付股利的说明

### 38、其他应付款

#### (1) 其他应付款情况

单位：元

项目	期末数	期初数
1 年以内	10,540,521.75	12,957,360.19
1-2 年	105,263.89	371,939.75
2-3 年	221,275.86	83,885.84
3 年以上	190,000.00	311,877.51
合计	11,057,061.50	13,725,063.29

#### (2) 本报告期其他应付款中应付持有公司 5%（含 5%）以上表决权股份的股东单位款项

单位：元

单位名称	期末数	期初数

#### (3) 账龄超过一年的大额其他应付款情况的说明

#### (4) 金额较大的其他应付款说明内容

单位名称	与本公司关系	款项性质	金额	年限	占其他应付款总额的比例(%)



苏州华创赢达创业投资基金企业（有限合伙）	控股子公司少数股东的关联方	借款	5,139,916.67	1 年以内	46.49
代扣代缴个人社保费	员工	代扣代缴	345,924.90	1 年以内	3.13
无锡兴达钧杰物流有限公司	供应商	保证金	300,000.00	1 年以内	2.71
<b>合计</b>	--	--	<b>5,785,841.57</b>	--	<b>52.33</b>

### 39、预计负债

单位：元

项目	期初数	本期增加	本期减少	期末数
----	-----	------	------	-----

预计负债说明

### 40、一年内到期的非流动负债

#### (1) 一年内到期的非流动负债情况

单位：元

项目	期末数	期初数
----	-----	-----

#### (2) 一年内到期的长期借款

一年内到期的长期借款

单位：元

项目	期末数	期初数
----	-----	-----

一年内到期的长期借款中属于逾期借款获得展期的金额元。

金额前五名的一年内到期的长期借款

单位：元

贷款单位	借款起始日	借款终止日	币种	利率	期末数		期初数	
					外币金额	本币金额	外币金额	本币金额

一年内到期的长期借款中的逾期借款

单位：元

贷款单位	借款金额	逾期时间	年利率	借款资金用途	逾期未偿还原因	预期还款期
------	------	------	-----	--------	---------	-------

资产负债表日后已偿还的金额元。

一年内到期的长期借款说明

#### (3) 一年内到期的应付债券

单位：元

债券名称	面值	发行日期	债券期限	发行金额	期初应付利息	本期应计利息	本期已付利息	期末应付利息	期末余额
------	----	------	------	------	--------	--------	--------	--------	------

一年内到期的应付债券说明

#### (4) 一年内到期的长期应付款

单位：元

借款单位	期限	初始金额	利率	应计利息	期末余额	借款条件
------	----	------	----	------	------	------

一年内到期的长期应付款的说明

#### 41、其他流动负债

单位：元

项目	期末账面余额	期初账面余额
----	--------	--------

其他流动负债说明

#### 42、长期借款

##### (1) 长期借款分类

单位：元

项目	期末数	期初数
----	-----	-----

长期借款分类的说明

##### (2) 金额前五名的长期借款

单位：元

贷款单位	借款起始日	借款终止日	币种	利率	期末数		期初数	
					外币金额	本币金额	外币金额	本币金额

长期借款说明，因逾期借款获得展期形成的长期借款，应说明获得展期的条件、本金、利息、预计还款安排等

#### 43、应付债券

单位：元

债券名称	面值	发行日期	债券期限	发行金额	期初应付利息	本期应计利息	本期已付利息	期末应付利息	期末余额
------	----	------	------	------	--------	--------	--------	--------	------

应付债券说明，包括可转换公司债券的转股条件、转股时间

#### 44、长期应付款

##### (1) 金额前五名长期应付款情况

单位：元

单位	期限	初始金额	利率	应计利息	期末余额	借款条件
----	----	------	----	------	------	------

##### (2) 长期应付款中的应付融资租赁款明细

单位：元

单位	期末数		期初数	
	外币	人民币	外币	人民币

由独立第三方为公司融资租赁提供担保的金额元。

长期应付款的说明

#### 45、专项应付款

单位：元

项目	期初数	本期增加	本期减少	期末数	备注说明
----	-----	------	------	-----	------

专项应付款说明

#### 46、其他非流动负债

单位：元

项目	期末账面余额	期初账面余额
递延收益-政府补助	17,302,829.84	2,751,533.48
合计	17,302,829.84	2,751,533.48

其他非流动负债说明

公司接到无锡人民政府新区管理委员会文件锡新管经发[2014]144号锡新管财发【2014】52号文，于2014年4月收到产业升级基金1,895万元。

涉及政府补助的负债项目

单位：元

负债项目	期初余额	本期新增补助金额	本期计入营业外收入金额	其他变动	期末余额	与资产相关/与收益相关
无锡新区管委会产业升级基金		18,950,000.00	4,117,303.54		14,832,696.46	与收益相关
科技成果转化专项	2,088,366.48		243,400.10		1,844,966.38	与资产相关

资金-高性能无缝铝合金复合管研究及产业化项目						
科技发展计划项目-汽车视觉安全系统	429,167.00		25,000.00		404,167.00	与资产相关
无锡市科技创新与产业升级引导资金-重点企业技术改造项目	234,000.00		13,000.00		221,000.00	与资产相关
合计	2,751,533.48	18,950,000.00	4,398,703.64		17,302,829.84	--

#### 47、股本

单位：元

	期初数	本期变动增减（+、-）					期末数
		发行新股	送股	公积金转股	其他	小计	
股份总数	416,000,000.00						416,000,000.00

股本变动情况说明，本报告期内有增资或减资行为的，应披露执行验资的会计师事务所名称和验资报告文号；运行不足 3 年的股份有限公司，设立前的年份只需说明净资产情况；有限责任公司整体变更为股份公司应说明公司设立时的验资情况

#### 48、库存股

库存股情况说明

#### 49、专项储备

专项储备情况说明

项目	年初余额	本期增加	本期减少	期末余额
安全生产费	911,578.17	7,843,246.57	8,504,155.36	250,669.38
合计	<b>911,578.17</b>	<b>7,843,246.57</b>	<b>8,504,155.36</b>	<b>250,669.38</b>

#### 50、资本公积

单位：元

项目	期初数	本期增加	本期减少	期末数
资本溢价（股本溢价）	1,331,674,584.54			1,331,674,584.54
其他资本公积	3,328,559.14			3,328,559.14
合计	1,335,003,143.68			1,335,003,143.68

资本公积说明

## 51、盈余公积

单位：元

项目	期初数	本期增加	本期减少	期末数
法定盈余公积	64,206,572.54			64,206,572.54
合计	64,206,572.54			64,206,572.54

盈余公积说明，用盈余公积转增股本、弥补亏损、分派股利的，应说明有关决议

## 52、一般风险准备

一般风险准备情况说明

## 53、未分配利润

单位：元

项目	金额	提取或分配比例
调整前上年末未分配利润	510,511,401.41	--
调整后年初未分配利润	510,511,401.41	--
加：本期归属于母公司所有者的净利润	93,919,260.53	--
应付普通股股利	83,200,000.00	
期末未分配利润	521,230,661.94	--

调整年初未分配利润明细：

- 1)、由于《企业会计准则》及其相关新规定进行追溯调整，影响年初未分配利润 0.00 元。
- 2)、由于会计政策变更，影响年初未分配利润 0.00 元。
- 3)、由于重大会计差错更正，影响年初未分配利润 0.00 元。
- 4)、由于同一控制导致的合并范围变更，影响年初未分配利润 0.00 元。
- 5)、其他调整合计影响年初未分配利润 0.00 元。

未分配利润说明，对于首次公开发行证券的公司，如果发行前的滚存利润经股东大会决议由新老股东共同享有，应明确予以说明；如果发行前的滚存利润经股东大会决议在发行前进行分配并由老股东享有，公司应明确披露应付股利中老股东享有的经审计的利润数

公司于2014年04月22日召开的2013年度股东大会审议并通过了《关于2013年度利润分配预案》，以2013年12月31日的公司总股本41,600万股为基数，向全体股东每10股发放现金2元（含税），共计分配人民币83,200,000元。

## 54、营业收入、营业成本

### (1) 营业收入、营业成本

单位：元

项目	本期发生额	上期发生额
主营业务收入	1,051,708,300.79	912,417,320.92
其他业务收入	37,190,374.96	48,826,871.58
营业成本	863,156,045.21	801,732,690.48

**(2) 主营业务（分行业）**

单位：元

行业名称	本期发生额		上期发生额	
	营业收入	营业成本	营业收入	营业成本
铝制产品	1,047,815,953.56	826,135,442.52	909,143,294.30	756,366,937.63
汽车电子类	3,892,347.23	2,339,584.43	3,274,026.62	1,821,339.85
合计	1,051,708,300.79	828,475,026.95	912,417,320.92	758,188,277.48

**(3) 主营业务（分产品）**

单位：元

产品名称	本期发生额		上期发生额	
	营业收入	营业成本	营业收入	营业成本
管材类	417,776,702.16	309,181,133.57	372,175,293.25	295,653,484.59
型材类	338,953,460.42	265,092,307.54	273,406,282.81	222,351,799.34
棒材类	199,259,471.81	163,162,133.02	142,889,548.25	120,258,712.10
铸棒类	89,243,703.26	86,618,177.99	119,357,873.33	116,881,877.08
其他铝制品	2,582,615.91	2,081,690.40	1,314,296.66	1,221,064.52
汽车电子类	3,892,347.23	2,339,584.43	3,274,026.62	1,821,339.85
合计	1,051,708,300.79	828,475,026.95	912,417,320.92	758,188,277.48

**(4) 主营业务（分地区）**

单位：元

地区名称	本期发生额		上期发生额	
	营业收入	营业成本	营业收入	营业成本
出口销售	97,359,848.84	74,366,824.62	81,815,757.54	64,592,673.37
国内销售	954,348,451.95	754,108,202.33	830,601,563.38	693,595,604.11
合计	1,051,708,300.79	828,475,026.95	912,417,320.92	758,188,277.48

**(5) 公司来自前五名客户的营业收入情况**

单位：元

客户名称	主营业务收入	占公司全部营业收入的比例
第一名	76,836,146.39	7.06%
第二名	31,951,169.80	2.93%
第三名	23,248,047.88	2.14%
第四名	22,713,347.94	2.09%
第五名	19,320,968.75	1.77%
合计	174,069,680.76	15.99%

营业收入的说明

**55、合同项目收入**

单位：元

固定造价合同	合同项目	金额	累计已发生成本	累计已确认毛利(亏损以“-”号表示)	已办理结算的金额
成本加成合同	合同项目	金额	累计已发生成本	累计已确认毛利(亏损以“-”号表示)	已办理结算的金额

合同项目的说明

**56、营业税金及附加**

单位：元

项目	本期发生额	上期发生额	计缴标准
营业税	21,867.30		
城市维护建设税	1,797,644.54	1,483,954.42	按应缴流转税税额的 7% 计缴
教育费附加	1,284,031.88	1,059,967.60	按应缴流转税税额的 5% 计缴
出口关税	17,370.75	2,599.20	
合计	3,120,914.47	2,546,521.22	--

营业税金及附加的说明

**57、销售费用**

单位：元

项目	本期发生额	上期发生额
工资	2,884,883.05	3,074,619.50
差旅费	350,973.30	899,769.08

业务费招待费	467,654.68	856,696.95
运输费	13,607,750.50	10,279,640.68
其他	1,358,945.78	1,149,163.93
合计	18,670,207.31	16,259,890.14

## 58、管理费用

单位：元

项目	本期发生额	上期发生额
职工薪酬	41,731,206.10	33,077,860.07
研究开发费	55,924,848.59	23,416,501.99
税金	2,599,606.45	2,194,911.12
差旅费	608,868.69	655,437.13
办公费	1,325,863.96	1,067,204.26
折旧费	4,071,812.09	4,820,370.19
业务招待费	936,998.37	1,312,839.42
无形资产摊销	1,934,863.09	1,041,883.44
其他	5,260,334.91	4,155,715.81
合计	114,394,402.25	71,742,723.43

## 59、财务费用

单位：元

项目	本期发生额	上期发生额
利息支出	2,604,569.48	
减：利息收入	-1,195,462.77	-4,676,502.36
手续费支出	320,447.19	358,224.47
汇兑损益	-377,054.87	1,361,200.19
合计	1,352,499.03	-2,957,077.70

## 60、公允价值变动收益

单位：元

产生公允价值变动收益的来源	本期发生额	上期发生额
交易性金融资产	-451,980.00	
交易性金融负债	-709,420.00	
合计	-1,161,400.00	



公允价值变动收益的说明

## 61、投资收益

### (1) 投资收益明细情况

单位：元

项目	本期发生额	上期发生额
其他	15,500,638.14	9,716,701.38
合计	15,500,638.14	9,716,701.38

### (2) 按成本法核算的长期股权投资收益

单位：元

被投资单位	本期发生额	上期发生额	本期比上期增减变动的原因
-------	-------	-------	--------------

### (3) 按权益法核算的长期股权投资收益

单位：元

被投资单位	本期发生额	上期发生额	本期比上期增减变动的原因
-------	-------	-------	--------------

投资收益的说明，若投资收益汇回有重大限制的，应予以说明。若不存在此类重大限制，也应做出说明

本报告期的投资收益为公司购买的银行保本型理财产品收益。

## 62、资产减值损失

单位：元

项目	本期发生额	上期发生额
一、坏账损失	-258,174.46	1,715,244.64
二、存货跌价损失	787,314.71	69,356.30
七、固定资产减值损失	59,857.43	
合计	588,997.68	1,784,600.94

## 63、营业外收入

### (1) 营业外收入情况

单位：元

项目	本期发生额	上期发生额	计入当期非经常性损益的金额
----	-------	-------	---------------

非流动资产处置利得合计	1,205.01	12,650.61	1,205.01
其中：固定资产处置利得	1,205.01	12,650.61	1,205.01
政府补助	5,976,703.64	4,818,060.09	5,976,703.64
索赔金及罚款收入	57,747.41	21,900.49	57,747.41
不需支付的应付款	708,415.16		708,415.16
其他收入	527,616.50	265,937.21	527,616.50
合计	7,271,687.72	5,118,548.40	7,271,687.72

营业外收入说明

## (2) 计入当期损益的政府补助

单位：元

补助项目	本期发生额	上期发生额	与资产相关/与收益相关	是否属于非经常性损益
科技成果转化资金	256,400.10	128,200.04	与资产相关	是
科技创新奖	10,000.00		与收益相关	是
专利资助及奖励款	35,200.00	180,760.05	与收益相关	是
工业发展引导资金		60,000.00	与收益相关	是
科技扶持基金		244,800.00	与收益相关	是
租房补贴	180,000.00		与收益相关	是
开发区中小企业科技发展基金无偿资助项目	100,000.00	2,750,000.00	与收益相关	是
人才创业工程奖励	60,000.00		与收益相关	是
水资源管理费	50,000.00		与收益相关	是
科技发展计划项目-汽车视觉安全系统	25,000.00	275,000.00	与资产相关	是
兼并重组扶持基金	400,000.00		与收益相关	是
产业升级基金	4,117,303.54		与收益相关	是
工业经济考核奖	742,800.00	1,179,300.00	与收益相关	是
合计	5,976,703.64	4,818,060.09	--	--

## 64、营业外支出

单位：元

项目	本期发生额	上期发生额	计入当期非经常性损益的金额
非流动资产处置损失合计	149,493.95	347,637.80	
其中：固定资产处置损失	149,493.95	347,637.80	

对外捐赠	20,000.00		
防洪保安基金	464,830.57	851,175.24	
综合基金	867,003.31	735,389.70	
赔偿支出	35,181.67	57,849.35	
滞纳金及罚款	18,749.81	278,158.00	
其他支出	412,208.24	17,411.05	
合计	1,967,467.55	2,287,621.14	

营业外支出说明

营业外支出中的其他支出主要是客户索赔款。

## 65、所得税费用

单位：元

项目	本期发生额	上期发生额
按税法及相关规定计算的当期所得税	14,688,778.32	11,068,269.23
递延所得税调整	-96,124.64	-508,949.27
合计	14,592,653.68	10,559,319.96

## 66、基本每股收益和稀释每股收益的计算过程

### 1. 计算结果

项目	本期		上年同期	
	基本每股收益	稀释每股收益	基本每股收益	稀释每股收益
归属于公司普通股股东的净利润	0.2258	0.2258	0.1750	0.1750
扣除非经常性损益后归属于公司普通股股东的净利润	0.1830	0.1830	0.1449	0.1449

### 2. 计算过程

项目	序号	本期数	上期数
归属于公司普通股股东的净利润	1	93,919,260.53	72,815,059.64
扣除所得税影响后归属于母公司普通股股东的净利润的非经常性损益	2	17,805,951.67	12,546,938.84
扣除非经常性损益后归属于公司普通股股东的净利润	3=1-2	76,113,308.86	60,268,120.80
年初股份总数	4	416,000,000.00	208,000,000.00
报告期因公积金转增股本或股票股利分配等增加的股份数	5	416,000,000.00	208,000,000.00
报告期因发行新股或债转股等增加的股份数	6		
报告期因发行新股或债转股等增加股份下一月	7		

份起至报告期年末的月份数			
报告期因回购等减少的股份数	8		
减少股份下一月份起至报告期年末的月份数	9		
报告期缩股数	10		
报告期月份数	11	6	6
发行在外的普通股加权平均数	$12=4+5+6 \times 7 \div 11-8 \times 9 \div 11-10$	416,000,000.00	416,000,000.00
因同一控制下企业合并而调整的发行在外的普通股加权平均数	13	416,000,000.00	416,000,000.00
基本每股收益(I)	$14=1 \div 12$	0.2258	0.1750
基本每股收益(II)	$15=3 \div 13$	0.1830	0.1449
已确认为费用的稀释性潜在普通股利息	16		
所得税率	17		
转换费用	18		
可转换公司债券、认股权证、股份期权等转换或行权而增加的股份数	19		
稀释每股收益(I)	$20=[1+(16-18) \times (1-17)] \div (12+19)$	0.2258	0.1750
稀释每股收益(II)	$21=[3+(16-18) \times (1-17)] \div (13+19)$	0.1830	0.1449

## 67、其他综合收益

单位：元

项目	本期发生额	上期发生额
4.外币财务报表折算差额	26,289.78	
小计	26,289.78	
合计	26,289.78	

其他综合收益说明

## 68、现金流量表附注

### (1) 收到的其他与经营活动有关的现金

单位：元

项目	金额
----	----

收到银行存款利息收入	1,310,503.87
收到政府补助收入	1,578,000.00
收到赔偿金及罚款收入	554,452.67
其他	739,326.40
合计	4,182,282.94

收到的其他与经营活动有关的现金说明

### (2) 支付的其他与经营活动有关的现金

单位：元

项目	金额
办公费	1,570,500.30
保险费	1,403,014.23
差旅费	959,841.99
低值易消耗品	142,271.11
会务费	268,668.00
广告费, 展览费	191,798.36
修理费	180,287.50
研发费	38,699,136.37
业务招待费	1,404,653.05
运输费	13,617,137.95
赔偿支出	20,427.38
捐赠支出	20,000.00
银行手续费	320,447.19
其他	4,434,902.20
合计	63,233,085.63

支付的其他与经营活动有关的现金说明

### (3) 收到的其他与投资活动有关的现金

单位：元

项目	金额
8 万吨项目工程保证金	80,000.00
合计	80,000.00

收到的其他与投资活动有关的现金说明

**(4) 支付的其他与投资活动有关的现金**

单位：元

项目	金额
退还保证金	5,810,000.00
支付新型墙体材料专项基金	1,347,750.00
支付土地复耕保证金	77,000.00
合计	7,234,750.00

支付的其他与投资活动有关的现金说明

**(5) 收到的其他与筹资活动有关的现金**

单位：元

项目	金额
收到政府的产业升级基金	18,950,000.00
收到苏州华创赢达创业投资基金企业的借款	3,000,000.00
收到苏州绿控传动科技有限公司的借款	835,000.00
收到邓博的借款	55,000.00
收到苏州紫荆汽车科技有限公司的借款	800,000.00
收到李磊的借款	250,000.00
合计	23,890,000.00

收到的其他与筹资活动有关的现金说明

**(6) 支付的其他与筹资活动有关的现金**

单位：元

项目	金额
归还李磊的借款	250,000.00
归还苏州紫荆汽车科技有限公司的借款	800,000.00
归还苏州绿控传动科技有限公司的借款	835,000.00
合计	1,885,000.00

支付的其他与筹资活动有关的现金说明

**69、现金流量表补充资料****(1) 现金流量表补充资料**

单位：元

补充资料	本期金额	上期金额
1. 将净利润调节为经营活动现金流量:	--	--
净利润	92,666,414.43	72,123,152.67
加: 资产减值准备	588,997.68	1,784,600.94
固定资产折旧、油气资产折耗、生产性生物资产折旧	31,200,945.20	27,859,073.64
无形资产摊销	1,934,863.09	1,041,883.53
长期待摊费用摊销	689,700.66	705,437.48
处置固定资产、无形资产和其他长期资产的损失(收益以“-”号填列)	148,288.94	334,987.19
公允价值变动损失(收益以“-”号填列)	1,161,400.00	
财务费用(收益以“-”号填列)	522,861.11	
投资损失(收益以“-”号填列)	-15,500,638.14	-9,716,701.38
递延所得税资产减少(增加以“-”号填列)	-28,327.64	-9,564.96
递延所得税负债增加(减少以“-”号填列)	-67,797.00	
存货的减少(增加以“-”号填列)	-2,456,541.01	-24,271,862.64
经营性应收项目的减少(增加以“-”号填列)	-139,160,596.15	-77,716,648.82
经营性应付项目的增加(减少以“-”号填列)	66,278,692.86	72,452,899.18
其他	-281,400.10	-3,209,120.13
经营活动产生的现金流量净额	37,696,863.93	61,378,136.70
2. 不涉及现金收支的重大投资和筹资活动:	--	--
3. 现金及现金等价物净变动情况:	--	--
现金的期末余额	205,372,131.04	321,581,207.53
减: 现金的期初余额	190,736,500.93	912,889,718.78
现金及现金等价物净增加额	14,635,630.11	-591,308,511.25

## (2) 本报告期取得或处置子公司及其他营业单位的相关信息

单位: 元

补充资料	本期发生额	上期发生额
一、取得子公司及其他营业单位的有关信息:	--	--
二、处置子公司及其他营业单位的有关信息:	--	--

## (3) 现金和现金等价物的构成

单位: 元

项目	期末数	期初数
一、现金	205,372,131.04	190,736,500.93

其中：库存现金	41,498.34	78,786.14
可随时用于支付的银行存款	205,330,632.70	190,657,714.79
三、期末现金及现金等价物余额	205,372,131.04	190,736,500.93

现金流量表补充资料的说明

## 70、所有者权益变动表项目注释

说明对上年年末余额进行调整的“其他”项目名称及调整金额、由同一控制下企业合并产生的追溯调整等事项

## 八、资产证券化业务的会计处理

### 1、说明资产证券化业务的主要交易安排及其会计处理、破产隔离条款

### 2、公司不具有控制权但实质上承担其风险的特殊目的主体情况

单位：元

名称	期末资产总额	期末负债总额	期末净资产	本期营业收入	本期净利润	备注
----	--------	--------	-------	--------	-------	----

## 九、关联方及关联交易

### 1、本企业的母公司情况

母公司名称	关联关系	企业类型	注册地	法定代表人	业务性质	注册资本	母公司对本企业的持股比例	母公司对本企业的表决权比例	本企业最终控制方	组织机构代码
周福海家庭	实际控制人						64.875%	64.875%	周福海家庭	

本企业的母公司情况的说明

名称	与本公司关系	对本企业的持股比例	对本企业的表决权比例
周福海家庭	实际控制人	64.875%	64.875%
其中：周福海	控股股东、董事长	49.07%	49.07%

注1：周福海家庭指周福海先生(夫)、于丽芬女士(妻)和周吉女士(女儿)三人。

注2：2013年12月31日，周福海家庭直接持有本公司59.25%的股份(其中周福海持股比例为46.82%、于丽芬持股比例为4.555%、周吉持股比例为7.875%)，同时周吉和周福海二人通过新疆吉伊股权投资管理合伙企业（有限合伙）间接持有本公司5.625%的股份，周福海家庭直接和间接合计持有本公司64.875%的股份。

周福海直接持有本公司46.82%的股份，通过新疆吉伊股权投资管理合伙企业（有限合伙）间接持有2.25%的股份，周福海合计持有本公司49.07%的股份。



## 2、本企业的子公司情况

子公司全称	子公司类型	企业类型	注册地	法定代表人	业务性质	注册资本	持股比例	表决权比例	组织机构代码
无锡海特铝业有限公司	控股子公司	有限公司 (法人独资)	无锡市滨湖区太湖街道周新东路 72 号	周福海	有色金属压延加工业	7,449.57 万元	100.00%	100.00%	72063527-4
亚太轻合金(南通)科技有限公司	控股子公司	有限公司 (法人独资)	海安经济开发区海防路 29 号	周福海	有色金属压延加工业	15,000 万元	100.00%	100.00%	01422259-5
江苏亚太安信达铝业有限公司	控股子公司	有限公司 (法人独资)	无锡市锡山经济开发区春晖中路 8 号	周吉	有色金属压延加工业	9,000 万元	100.00%	100.00%	69937578-8
苏州智华汽车电子有限公司	控股子公司	有限公司 (自然人控股)	吴江经济技术开发区交通路 1268 号	邓博	通信设备、计算机及其他电子设备制造业	2,000 万元	75.00%	75.00%	58847183-0
亚太科技(美国)有限公司	控股子公司	有限公司	2100 West Big Beaver Rd. ,Ste 207, Troy, Michigan 美国密歇根州	周福海	有色金属复合材料、铜铝合金材料等的销售,商业投资(中国内地除外)	50 万美元	100.00%	100.00%	
德莫特(无锡)金属打印科技有限公司	控股子公司	有限责任公司(中外合资)	无锡市新区新锦路 102 号	周福海	研发、制造 3D 打印设备、3D 打印金属制品;机械零部件的 3D 打印修复。	640 万美元	70.00%	70.00%	09423737-4

## 3、本企业的合营和联营企业情况

被投资单位名称	企业类型	注册地	法定代表人	业务性质	注册资本	本企业持股比例	本企业在被投资单位表决权比例	关联关系	组织机构代码
一、合营企业									
二、联营企业									

#### 4、本企业的其他关联方情况

其他关联方名称	与本公司关系	组织机构代码
无锡海太散热管有限公司注	股东于丽芬原持股公司	76356357-3
苏州华业汽车科技发展有限公司	子公司苏州智华的股东	69633968-5
北京智华驭新汽车电子技术开发有限公司	子公司苏州智华的股东	58666401-4

本企业的其他关联方情况的说明

注：无锡海太散热管有限公司股东于丽芬已于2009年9月10日将其持有的50%股权全部转让给第三方朱克嘉(于丽芬之姐夫)。无锡海太散热管有限公司的该项股权变更，亦于当月在无锡市滨湖工商行政管理局办理了工商变更登记。本期末，本公司股东于丽芬不再拥有无锡海太散热管有限公司的股权。

#### 5、关联方交易

##### (1) 采购商品、接受劳务情况表

单位：元

关联方	关联交易内容	关联交易定价方式及决策程序	本期发生额		上期发生额	
			金额	占同类交易金额的比例	金额	占同类交易金额的比例
无锡海太散热管有限公司	采购商品	货物的采购价格，参照同期与其他非关联方的交易价格制定	0.00	0.00%	2,382.31	0.00%
无锡海太散热管有限公司	接受劳务	货物的采购价格，参照同期与其他非关联方的交易价格制定	1,064,085.02	1.73%	1,552,668.37	7.91%
北京智华驭新汽车电子技术开发有限公司	采购商品	货物的采购价格，参照同期与其他非关联方的交易价格制定	0.00	0.00%	180,000.00	0.02%
苏州华业汽车科技发展有限公司	采购商品	货物的采购价格，参照同期与其他非关联方的交易价格制定	127,615.87	2.41%	78,672.76	0.01%

出售商品、提供劳务情况表

单位：元

关联方	关联交易内容	关联交易定价方式及决策程序	本期发生额		上期发生额	
			金额	占同类交易金额的比例	金额	占同类交易金额的比例
北京智华驭新汽车电子技术开发有限公司	提供劳务	货物的销售价格，参照同期与其他非关联方的交易价格制定	21,000.00	0.00%	0.00	0.00%

**(2) 关联托管/承包情况**

公司受托管理/承包情况表

单位：元

委托方/出包方名称	受托方/承包方名称	受托/承包资产类型	受托/承包起始日	受托/承包终止日	托管收益/承包收益定价依据	本报告期确认的托管收益/承包收益

公司委托管理/出包情况表

单位：元

委托方/出包方名称	受托方/承包方名称	受托/出包资产类型	委托/出包起始日	委托/出包终止日	托管费/出包费定价依据	本报告期确认的托管费/出包费

关联托管/承包情况说明

**(3) 关联租赁情况**

公司出租情况表

单位：元

出租方名称	承租方名称	租赁资产种类	租赁起始日	租赁终止日	租赁收益定价依据	本报告期确认的租赁收益
无锡海特铝业有限公司	无锡海太散热管有限公司	房屋	2012年12月22日	2015年12月21日	租赁合同	0.00

公司承租情况表

单位：元

出租方名称	承租方名称	租赁资产种类	租赁起始日	租赁终止日	租赁费定价依据	本报告期确认的租赁费
苏州华业汽车电子有限公司	苏州智华汽车电子有限公司	房屋	2012年03月01日	2017年02月28日	租赁合同	277,458.00

关联租赁情况说明

**(4) 关联担保情况**

单位：元

担保方	被担保方	担保金额	担保起始日	担保到期日	担保是否已经履行完毕

关联担保情况说明

**(5) 关联方资金拆借**

单位：元

关联方	拆借金额	起始日	到期日	说明

拆入
拆出

**(6) 关联方资产转让、债务重组情况**

单位：元

关联方	关联交易类型	关联交易内容	关联交易定价原则	本期发生额		上期发生额	
				金额	占同类交易金额的比例	金额	占同类交易金额的比例

**(7) 其他关联交易****6、关联方应收应付款项**

上市公司应收关联方款项

单位：元

项目名称	关联方	期末		期初	
		账面余额	坏账准备	账面余额	坏账准备
应收账款	北京智华驭新汽车电子技术开发有限公司	105,000.00	5,250.00	150,000.00	7,500.00
其他应收款	苏州华业汽车科技发展有限公司	35,000.00	3,500.00	35,000.00	3,500.00

上市公司应付关联方款项

单位：元

项目名称	关联方	期末金额	期初金额
无锡海太散热管有限公司	股东于丽芬原持股公司	615,134.25	664,940.00
苏州华业汽车科技发展有限公司	子公司之少数股东	329,063.50	

**十、股份支付****1、股份支付总体情况**

单位：元

股份支付情况的说明

**2、以权益结算的股份支付情况**

单位：元

以权益结算的股份支付的说明

### 3、以现金结算的股份支付情况

单位：元

以现金结算的股份支付的说明

### 4、以股份支付服务情况

单位：元

### 5、股份支付的修改、终止情况

## 十一、或有事项

### 1、未决诉讼或仲裁形成的或有负债及其财务影响

截至2014年6月30日止，本公司无未决诉讼或仲裁的事项。

### 2、为其他单位提供债务担保形成的或有负债及其财务影响

截至2014年6月30日止，本公司无为其他单位提供债务担保等产生或有负债的事项。

其他或有负债及其财务影响

## 十二、承诺事项

### 1、重大承诺事项

### 2、前期承诺履行情况

## 十三、资产负债表日后事项

### 1、重要的资产负债表日后事项说明

单位：元

项目	内容	对财务状况和经营成果的影响数	无法估计影响数的原因
银行借款	本公司于 2014 年 7 月 24 日向中国银行股份有限公司无锡分行协议融资人民币 10,000 万元，融资期限为 188 天。		
注销子公司及新设子公司	2014 年 8 月 9 日公司第三届董事会第十次会议审议通过，在江苏无锡新设成立江苏亚太霍夫曼金属打印有限公司，投资总额 1 亿元，注册资本 5000 万元（以上事项以公司登记审批机关核准的为准）。同时注销公司与 DM3D Technology, LLC 合资成立的德莫特（无锡）金属打印科技有限公司。		

出售子公司	2014年8月9日公司第三届董事会第十次会议审议，同意《关于出售控股子公司苏州智华汽车电子有限公司股权的议案》，同意按1650万元价格转让出售苏州智华75%的股权给苏州华创赢达创业投资基金企业。现已收到第一笔股权转让款495万元。		
-------	---	--	--

## 2、资产负债表日后利润分配情况说明

单位：元

### 3、其他资产负债表日后事项说明

## 十四、其他重要事项

### 1、非货币性资产交换

### 2、债务重组

### 3、企业合并

### 4、租赁

### 5、期末发行在外的、可转换为股份的金融工具

### 6、以公允价值计量的资产和负债

单位：元

项目	期初金额	本期公允价值变动损益	计入权益的累计公允价值变动	本期计提的减值	期末金额
金融资产					
2.衍生金融资产	451,980.00	-451,980.00			0.00
金融资产小计	451,980.00	-451,980.00			0.00
上述合计	451,980.00	-451,980.00			0.00
金融负债	0.00	709,420.00			709,420.00

### 7、外币金融资产和外币金融负债

单位：元

项目	期初金额	本期公允价值变动损益	计入权益的累计公允价值变动	本期计提的减值	期末金额
金融资产					
2.衍生金融资产	451,980.00	-451,980.00			0.00
金融资产小计	451,980.00	-451,980.00			0.00

金融负债	0.00	709,420.00			709,420.00
------	------	------------	--	--	------------

## 8、年金计划主要内容及重大变化

## 9、其他

## 十五、母公司财务报表主要项目注释

### 1、应收账款

#### (1) 应收账款

单位：元

种类	期末数				期初数			
	账面余额		坏账准备		账面余额		坏账准备	
	金额	比例	金额	比例	金额	比例	金额	比例
按组合计提坏账准备的应收账款								
信用风险特征组合	230,082,326.36	99.59%	11,522,952.14	5.00%	235,947,265.01	99.57%	11,806,341.25	5.00%
组合小计	230,082,326.36	99.59%	11,522,952.14	5.00%	235,947,265.01	99.57%	11,806,341.25	5.00%
单项金额虽不重大但单项计提坏账准备的应收账款	949,690.67	0.41%	189,938.13	20.00%	1,019,690.67	0.43%	203,938.13	20.00%
合计	231,032,017.03	--	11,712,890.27	--	236,966,955.68	--	12,010,279.38	--

应收账款种类的说明

期末单项金额重大并单项计提坏账准备的应收账款

□ 适用 √ 不适用

组合中，采用账龄分析法计提坏账准备的应收账款

√ 适用 □ 不适用

单位：元

账龄	期末数				期初数			
	账面余额		坏账准备		账面余额		坏账准备	
	金额	比例			金额	比例		
1 年以内								
其中：	--	--	--	--	--	--	--	--
1 年以内小计	229,729,148.17	99.85%	11,486,457.41		235,767,705.16	99.92%	11,788,385.26	
1 至 2 年	350,235.92	0.15%	35,023.59		179,559.85	0.08%	17,955.99	

2至3年	2,942.27		1,471.14			
合计	230,082,326.36	--	11,522,952.14	235,947,265.01	--	11,806,341.25

组合中，采用余额百分比法计提坏账准备的应收账款

适用  不适用

组合中，采用其他方法计提坏账准备的应收账款

适用  不适用

期末单项金额虽不重大但单项计提坏账准备的应收账款

适用  不适用

单位：元

应收账款内容	账面余额	坏账准备	计提比例	计提理由
上海乘方实业有限公司	949,690.67	189,938.13	20.00%	债务人逾期且已被本公司起诉，估计可能回收的金额为 80%。
合计	949,690.67	189,938.13	--	--

## (2) 本报告期转回或收回的应收账款情况

单位：元

应收账款内容	转回或收回原因	确定原坏账准备的依据	转回或收回前累计已计提坏账准备金额	转回或收回金额

期末单项金额重大或虽不重大但单独进行减值测试的应收账款坏账准备计提

单位：元

应收账款内容	账面余额	坏账金额	计提比例	理由

单项金额不重大但按信用风险特征组合后该组合的风险较大的应收账款的说明

## (3) 本报告期实际核销的应收账款情况

单位：元

单位名称	应收账款性质	核销时间	核销金额	核销原因	是否因关联交易产生
SPHERE THERMAL SYSTEMS PVT LTD	销售商品款	2014年04月30日	221.41	小额尾款无法收回	否
INDUSTRIA MECANICA SAMOT LTDA	销售商品款	2014年04月30日	73.80	小额尾款无法收回	否
TI BRASIL INDUSTRIA E COMERCIO LTDA	销售商品款	2014年04月30日	73.80	小额尾款无法收回	否
苏州市悦泰制冷设备有限公司	销售商品款	2014年04月30日	300.00	小额尾款无法收回	否
TECHAL INDUSTRIA E COMERCIO DE CONJUNTOS TUBULARES LTDA	销售商品款	2014年06月30日	0.18	小额尾款无法收回	否
北京上佳蓝基制冷设备有限公司	销售商品款	2014年06月30日	0.34	小额尾款无法收回	否



东莞日联精钢有限公司	销售商品款	2014 年 06 月 30 日	5.10	小额尾款无法收回	否
宝鸡华源电力设备有限公司	销售商品款	2014 年 06 月 30 日	20.15	小额尾款无法收回	否
日照市一鸣贸易有限公司	销售商品款	2014 年 06 月 30 日	26.56	小额尾款无法收回	否
哈金森(武汉)汽车橡胶制品有限公司	销售商品款	2014 年 06 月 30 日	2,400.56	小额尾款无法收回	否
合计	--	--	3,121.90	--	--

应收账款核销说明

(4) 本报告期应收账款中持有公司 5%（含 5%）以上表决权股份的股东单位情况

单位：元

单位名称	期末数		期初数	
	账面余额	计提坏账金额	账面余额	计提坏账金额

(5) 金额较大的其他的应收账款的性质或内容

(6) 应收账款中金额前五名单位情况

单位：元

单位名称	与本公司关系	金额	年限	占应收账款总额的比例
第一名	非关联方客户	10,709,393.57	1 年以内	4.64%
第二名	非关联方客户	9,131,795.45	1 年以内	3.95%
第三名	非关联方客户	8,863,056.28	1 年以内	3.84%
第四名	非关联方客户	8,708,013.57	1 年以内	3.77%
第五名	非关联方客户	7,921,464.94	1 年以内	3.43%
合计	--	45,333,723.81	--	19.63%

(7) 应收关联方账款情况

单位：元

单位名称	与本公司关系	金额	占应收账款总额的比例

(8)

不符合终止确认条件的应收账款的转移金额为 0.00 元。

## (9) 以应收款项为标的资产进行资产证券化的，需简要说明相关交易安排

## 2、其他应收款

## (1) 其他应收款

单位：元

种类	期末数				期初数			
	账面余额		坏账准备		账面余额		坏账准备	
	金额	比例	金额	比例	金额	比例	金额	比例
按组合计提坏账准备的其他应收款								
信用风险特征组合	1,434,750.00	100.00%	71,737.50	5.00%	10,000.00	100.00%	1,000.00	10.00%
组合小计	1,434,750.00	100.00%	71,737.50	5.00%	10,000.00	100.00%	1,000.00	10.00%
合计	1,434,750.00	--	71,737.50	--	10,000.00	--	1,000.00	--

其他应收款种类的说明

期末单项金额重大并单项计提坏账准备的其他应收款

 适用  不适用

组合中，采用账龄分析法计提坏账准备的其他应收款

 适用  不适用

单位：元

账龄	期末数			期初数		
	账面余额		坏账准备	账面余额		坏账准备
	金额	比例		金额	比例	
1 年以内						
其中：	--	--	--	--	--	--
1 年以内小计	1,434,750.00	100.00%	71,737.50	10,000.00	100.00%	1,000.00
合计	1,434,750.00	--	71,737.50	10,000.00	--	1,000.00

组合中，采用余额百分比法计提坏账准备的其他应收款

 适用  不适用

组合中，采用其他方法计提坏账准备的其他应收款

 适用  不适用

期末单项金额虽不重大但单项计提坏账准备的其他应收款

 适用  不适用

## (2) 本报告期转回或收回的其他应收款情况

单位：元

其他应收款内容	转回或收回原因	确定原坏账准备的依据	转回或收回前累计已计提坏账准备金额	转回或收回金额
---------	---------	------------	-------------------	---------

期末单项金额重大或虽不重大但单独进行减值测试的其他应收账款坏账准备计提

单位：元

应收账款内容	账面余额	坏账金额	计提比例	理由
--------	------	------	------	----

单项金额不重大但按信用风险特征组合后该组合的风险较大的其他应收款的说明

## (3) 本报告期实际核销的其他应收款情况

单位：元

单位名称	其他应收款性质	核销时间	核销金额	核销原因	是否因关联交易产生
隆辉	员工借款	2014年03月25日	10,000.00	系公司垫付给员工费用，该员工离职后失联，经催讨无效核销。	否
合计	--	--	10,000.00	--	--

其他应收款核销说明

## (4) 本报告期其他应收款中持有公司 5%（含 5%）以上表决权股份的股东单位情况

单位：元

单位名称	期末数		期初数	
	账面余额	计提坏账金额	账面余额	计提坏账金额

## (5) 金额较大的其他应收款的性质或内容

## (6) 其他应收款金额前五名单位情况

单位：元

单位名称	与本公司关系	金额	年限	占其他应收款总额的比例
新型墙体材料专项基金保证金	政府机构	1,347,750.00	1 年以内	93.93%
国土资源局新区分局复垦保证金	政府机构	77,000.00	1 年以内	5.37%
张峰	职工	8,000.00	1 年以内	0.56%
蒋华新	职工	2,000.00	1 年以内	0.14%
合计	--	1,434,750.00	--	100.00%

## (7) 其他应收关联方账款情况

单位：元

单位名称	与本公司关系	金额	占其他应收款总额的比例
------	--------	----	-------------

## (8)

不符合终止确认条件的其他应收款项的转移金额为元。

## (9) 以其他应收款项为标的资产进行资产证券化的，需简要说明相关交易安排

## 3、长期股权投资

单位：元

被投资单位	核算方法	投资成本	期初余额	增减变动	期末余额	在被投资单位持股比例	在被投资单位表决权比例	在被投资单位持股比例与表决权比例不一致的说明	减值准备	本期计提减值准备	本期现金红利
无锡海特铝业有限公司	成本法	87,516,078.64	87,516,078.64		87,516,078.64	100.00%					10,000,000.00
亚太轻合金(南通)科技有限公司	成本法	613,500,000.00	613,500,000.00		613,500,000.00	100.00%					
江苏亚太安信达铝业有限公司	成本法	150,000,000.00	150,000,000.00		150,000,000.00	100.00%					
苏州智华汽车电子有限公司	成本法	15,000,000.00	15,000,000.00		15,000,000.00	75.00%					
亚太科技(美国)有限公司	成本法	3,037,550.00	3,037,550.00		3,037,550.00	100.00%					
合计	--	869,053,628.64	869,053,628.64		869,053,628.64	--	--	--			10,000,000.00

长期股权投资的说明

#### 4、营业收入和营业成本

##### (1) 营业收入

单位：元

项目	本期发生额	上期发生额
主营业务收入	519,914,793.21	467,847,360.80
其他业务收入	13,621,073.66	13,054,764.64
合计	533,535,866.87	480,902,125.44
营业成本	408,481,663.00	389,179,128.44

##### (2) 主营业务（分行业）

单位：元

行业名称	本期发生额		上期发生额	
	营业收入	营业成本	营业收入	营业成本
铝制产品	519,914,793.21	393,779,409.30	467,847,360.80	375,236,761.09
合计	519,914,793.21	393,779,409.30	467,847,360.80	375,236,761.09

##### (3) 主营业务（分产品）

单位：元

产品名称	本期发生额		上期发生额	
	营业收入	营业成本	营业收入	营业成本
管材类	312,225,975.39	228,822,758.23	275,361,363.42	217,567,107.72
型材类	158,856,929.99	125,047,691.34	157,276,219.75	127,914,843.66
棒材类	48,820,923.99	39,899,936.43	34,823,759.32	29,348,452.56
铸棒类	10,963.84	9,023.30	386,018.31	406,357.15
合计	519,914,793.21	393,779,409.30	467,847,360.80	375,236,761.09

##### (4) 主营业务（分地区）

单位：元

地区名称	本期发生额		上期发生额	
	营业收入	营业成本	营业收入	营业成本
出口销售	94,988,395.10	73,068,104.59	79,054,628.08	62,851,482.66
国内销售	424,926,398.11	320,711,304.71	388,792,732.72	312,385,278.43
合计	519,914,793.21	393,779,409.30	467,847,360.80	375,236,761.09

## (5) 公司来自前五名客户的营业收入情况

单位：元

客户名称	营业收入总额	占公司全部营业收入的比例
第一名	19,156,716.00	3.59%
第二名	14,755,215.75	2.77%
第三名	13,878,172.89	2.60%
第四名	13,446,396.61	2.52%
第五名	13,270,070.65	2.49%
合计	74,506,571.90	13.97%

营业收入的说明

## 5、投资收益

## (1) 投资收益明细

单位：元

项目	本期发生额	上期发生额
成本法核算的长期股权投资收益	10,000,000.00	
其他	15,232,575.81	9,510,124.67
合计	25,232,575.81	9,510,124.67

## (2) 按成本法核算的长期股权投资收益

单位：元

被投资单位	本期发生额	上期发生额	本期比上期增减变动的原因
无锡海特铝业有限公司	10,000,000.00		本期取得投资收益
合计	10,000,000.00		--

## (3) 按权益法核算的长期股权投资收益

单位：元

被投资单位	本期发生额	上期发生额	本期比上期增减变动的原因

投资收益的说明

## 6、现金流量表补充资料

单位：元

补充资料	本期金额	上期金额
1. 将净利润调节为经营活动现金流量:	--	--
净利润	67,611,537.55	54,893,525.55
加: 资产减值准备	-138,972.73	-137,631.93
固定资产折旧、油气资产折耗、生产性生物资产折旧	9,430,792.30	8,840,763.64
无形资产摊销	1,276,736.77	360,038.40
处置固定资产、无形资产和其他长期资产的损失(收益以“-”号填列)	83,631.64	184,463.21
公允价值变动损失(收益以“-”号填列)	1,161,400.00	
投资损失(收益以“-”号填列)	-25,232,575.81	-9,510,124.67
递延所得税资产减少(增加以“-”号填列)	-45,138.80	61,144.71
递延所得税负债增加(减少以“-”号填列)	-67,797.00	
存货的减少(增加以“-”号填列)	-10,787,980.13	-17,006,521.71
经营性应收项目的减少(增加以“-”号填列)	-14,531,249.17	12,907,251.43
经营性应付项目的增加(减少以“-”号填列)	-8,451,380.58	3,036,604.95
其他	-256,400.10	-40,660.52
经营活动产生的现金流量净额	20,052,603.94	53,588,853.06
2. 不涉及现金收支的重大投资和筹资活动:	--	--
3. 现金及现金等价物净变动情况:	--	--
现金的期末余额	131,274,638.60	275,574,200.02
减: 现金的期初余额	131,696,348.80	850,874,377.40
现金及现金等价物净增加额	-421,710.20	-575,300,177.38

## 7、反向购买下以评估值入账的资产、负债情况

反向购买下以公允价值入账的资产、负债情况

单位: 元

项目	公允价值	确定公允价值方法	公允价值计算过程	原账面价值
----	------	----------	----------	-------

反向购买形成长期股权投资的情况

单位: 元

项目	反向购买形成的长期股权投资金额	长期股权投资计算过程
----	-----------------	------------

## 十六、补充资料

### 1、当期非经常性损益明细表

单位: 元

项目	金额	说明
----	----	----

非流动资产处置损益（包括已计提资产减值准备的冲销部分）	-148,288.94	
计入当期损益的政府补助（与企业业务密切相关，按照国家统一标准定额或定量享受的政府补助除外）	5,976,703.64	2014 年上半年主要是江苏亚太轻合金科技股份有限公司收到新区财政局产业升级基金，报告期已确认营业外收入 411 万；收新区财政局科技保险补助 6 万及企业兼并重组基金 40 万元；收到先进制造业纳税贡献奖 5 万。亚太轻合金（南通）科技有限公司收到海安财政局工业经济考核奖 67.52 万元以及固定资产投资奖励 6.76 万元。苏州智华汽车电子有限公司收到吴江财政局小企业发展专项资金 10 万以及吴江科技园管理服务公司住房补贴 18 万。
除同公司正常经营业务相关的有效套期保值业务外，持有交易性金融资产、交易性金融负债产生的公允价值变动损益，以及处置交易性金融资产、交易性金融负债和可供出售金融资产取得的投资收益	14,339,238.14	公司购买的银行理财产品收益及远期结售汇的产品公允价值变动损益。
除上述各项之外的其他营业外收入和支出	807,639.35	
减：所得税影响额	3,092,030.52	
少数股东权益影响额（税后）	77,310.00	
合计	17,805,951.67	--

计入当期损益的政府补助为经常性损益项目，应说明逐项披露认定理由。

适用  不适用

## 2、境内外会计准则下会计数据差异

### （1）同时按照国际会计准则与按照中国会计准则披露的财务报告中净利润和净资产差异情况

单位：元

	归属于上市公司股东的净利润		归属于上市公司股东的净资产	
	本期数	上期数	期末数	期初数
按中国会计准则	93,919,260.53	72,815,059.64	2,336,728,237.32	2,326,643,595.80
按国际会计准则调整的项目及金额				

### （2）同时按照境外会计准则与按照中国会计准则披露的财务报告中净利润和净资产差异情况

单位：元

	归属于上市公司股东的净利润		归属于上市公司股东的净资产	
	本期数	上期数	期末数	期初数
按中国会计准则	93,919,260.53	72,815,059.64	2,336,728,237.32	2,326,643,595.80



按境外会计准则调整的项目及金额

## (3) 境内外会计准则下会计数据差异原因说明

## 3、净资产收益率及每股收益

单位：元

报告期利润	加权平均净资产收益率	每股收益	
		基本每股收益	稀释每股收益
归属于公司普通股股东的净利润	3.96%	0.2258	0.2258
扣除非经常性损益后归属于公司普通股股东的净利润	3.21%	0.1830	0.1830

## 4、公司主要会计报表项目的异常情况及原因的说明

单位：人民币万元

报表科目	本期数	上期数	本期数减上期数	增减幅度	说明
交易性金融资产	-	45.20	-45.20	-100.00%	主要是人民币汇率变化形成公司的远期结汇公允价值变动亏损。
预付款项	2,571.15	11,097.01	-8,525.86	-76.83%	主要是公司将预付工程项目类的预付款调整至非流动资产项目。
应收利息	412.76	1,213.04	-800.29	-65.97%	主要是理财产品到期利息已收回所致。
其他应收款	209.09	68.58	140.50	204.86%	主要是公司支付新型墙体材料专项基金保证金所致。
其他非流动资产	13,582.66		13,582.66		主要是将铝挤压材项目工程及设备预付款大幅增加及将预付工程项目类预付款列入非流动资产项目所致。
短期借款	10,100.00	-	10,100.00		主要是公司及子公司取得短期借款。
交易性金融负债	70.94	-	70.94		主要是人民币汇率变化形成公司的远期结汇公允价值变动亏损。
应付票据	1,495.49	1,061.31	434.18	40.91%	主要是本期开具银行承兑汇票未到期。
应交税费	983.45	-490.36	1,473.81	-300.56%	主要是收入增加导致税费增加以及亚太轻合金（南通）科技有限公司（以下简称“亚通科技”）期末留底额减少所致
应付利息	187.31	-	187.31		主要是公司暂估的借款利息。
递延所得税负债	-	6.78	-6.78	-100.00%	为确认的交易性金融资产的应纳税暂时性差异本期转回。
其他非流动负债	26,445.16	15,497.91	10,947.26	70.64%	主要是公司收到政府产业升级基金1,895万元。
专项储备	25.07	91.16	-66.09	-72.50%	主要是部分安全生产专项费用本期使用。

外币报表折算差额	3.72	1.09	2.63	241.19%	主要是报表折算汇率变动所致。
少数股东权益	-27.52	97.76	-125.28	-128.16%	主要是本期苏州智华亏损所致。
管理费用	11,439.44	7,174.27	4,265.17	59.45%	主要是技术研究开发费的增加和职工薪酬的增加所致。
财务费用	135.25	-295.71	430.96	-145.74%	主要是资金用于购买银行理财产品导致存款利息减少以及增加借款利息所致。
资产减值损失	58.90	178.46	-119.56	-67.00%	主要是本期应收账款较期初变化降低，而上年同期增加导致计提资产减值减少所致。
公允价值变动收益	-116.14	-	-116.14		主要是人民币汇率变化形成公司的远期结汇公允价值变动亏损。
投资收益	1,550.06	971.67	578.39	59.53%	主要是本期的银行理财产品收益增加所致。
营业外收入	727.17	511.85	215.31	42.07%	主要是公司收到政府的产业升级基金部分确认收益。
归属于母公司所有者的净利润	9,391.93	7,281.51	2,110.42	28.98%	主要是一是整个汽车行业的市场需求有所回升，公司开始供应动力系统及车身用铝，同时非汽车行业市场不断开发，销售接单稳定；二是亚通科技募投项目产能进一步释放，产销量不断提高，效益进一步提升。
少数股东损益	-125.28	-69.19	-56.09	81.07%	主要是子公司苏州智华亏损所致。

## 第十节 备查文件目录

### 一、备查文件目录

- 1、载有公司法定代表人、财务负责人、会计机构负责人签名并盖章的会计报告。
- 2、报告期内在中国证监会指定媒体上公开披露过的所有公司文件的正本及公告的原件。
- 3、载有公司董事长签名的公司2014年半年度报告文本。

### 二、以上备查文件的备置地点

- 1、备置地点：无锡市新区坊兴路8号及无锡市新区新锦路102号。
- 2、证券投资部电话：0510-88278652。

江苏亚太轻合金科技股份有限公司

董事长：周福海

2014年8月21日