

# 民生加银品牌蓝筹灵活配置混合型证券投资 基金 2014 年半年度报告

2014 年 6 月 30 日

基金管理人：民生加银基金管理有限公司

基金托管人：中国建设银行股份有限公司

送出日期：2014 年 8 月 26 日

## § 1 重要提示及目录

### 1.1 重要提示

基金管理人的董事会、董事保证本报告所载资料不存在虚假记载、误导性陈述或重大遗漏，并对其内容的真实性、准确性和完整性承担个别及连带的法律责任。本半年度报告已经三分之二以上独立董事签字同意，并由董事长签发。

基金托管人中国建设银行股份有限公司根据本基金合同规定，于 2014 年 8 月 22 日复核了本报告中的财务指标、净值表现、利润分配情况、财务会计报告、投资组合报告等内容，保证复核内容不存在虚假记载、误导性陈述或者重大遗漏。

基金管理人承诺以诚实信用、勤勉尽责的原则管理和运用基金资产，但不保证基金一定盈利。

基金的过往业绩并不代表其未来表现。投资有风险，投资者在作出投资决策前应仔细阅读本基金的招募说明书及其更新。

本报告中财务资料未经审计。

本报告期自 2014 年 1 月 1 日起至 2014 年 6 月 30 日止。

## 1.2 目录

<b>§1 重要提示及目录</b> .....	<b>2</b>
1.1 重要提示.....	2
1.2 目录.....	3
<b>§2 基金简介</b> .....	<b>5</b>
2.1 基金基本情况.....	5
2.2 基金产品说明.....	5
2.3 基金管理人和基金托管人.....	5
2.4 信息披露方式.....	6
2.5 其他相关资料.....	6
<b>§3 主要财务指标和基金净值表现</b> .....	<b>6</b>
3.1 主要会计数据和财务指标.....	6
3.2 基金净值表现.....	7
<b>§4 管理人报告</b> .....	<b>8</b>
4.1 基金管理人及基金经理情况.....	8
4.2 管理人对报告期内本基金运作遵规守信情况的说明.....	9
4.3 管理人对报告期内公平交易情况的专项说明.....	10
4.4 管理人对报告期内基金的投资策略和业绩表现的说明.....	10
4.5 管理人对宏观经济、证券市场及行业走势的简要展望.....	11
4.6 管理人对报告期内基金估值程序等事项的说明.....	11
4.7 管理人对报告期内基金利润分配情况的说明.....	11
<b>§5 托管人报告</b> .....	<b>11</b>
5.1 报告期内本基金托管人遵规守信情况声明.....	11
5.2 托管人对报告期内本基金投资运作遵规守信、净值计算、利润分配等情况的说明.....	12
5.3 托管人对本半年度报告中财务信息等内容真实、准确和完整发表意见.....	12
<b>§6 半年度财务会计报告（未经审计）</b> .....	<b>12</b>
6.1 资产负债表.....	12
6.2 利润表.....	13
6.3 所有者权益（基金净值）变动表.....	14
6.4 报表附注.....	15
<b>§7 投资组合报告</b> .....	<b>31</b>
7.1 期末基金资产组合情况.....	31
7.2 期末按行业分类的股票投资组合.....	31
7.3 期末按公允价值占基金资产净值比例大小排序的所有股票投资明细.....	32
7.4 报告期内股票投资组合的重大变动.....	33
7.5 期末按债券品种分类的债券投资组合.....	37
7.6 期末按公允价值占基金资产净值比例大小排序的前五名债券投资明细.....	37
7.7 期末按公允价值占基金资产净值比例大小排序的所有资产支持证券投资明细.....	38
7.8 报告期末按公允价值占基金资产净值比例大小排序的前五名贵金属投资明细.....	38
7.9 期末按公允价值占基金资产净值比例大小排序的前五名权证投资明细.....	38
7.10 报告期末本基金投资的股指期货交易情况说明.....	38
7.11 报告期末本基金投资的国债期货交易情况说明.....	38
7.12 投资组合报告附注.....	39
<b>§8 基金份额持有人信息</b> .....	<b>40</b>

8.1 期末基金份额持有人户数及持有人结构 .....	40
8.2 期末基金管理人的从业人员持有本基金的情况 .....	40
8.3 期末基金管理人的从业人员持有本开放式基金份额总量区间的情况 .....	40
<b>§9 开放式基金份额变动.....</b>	<b>41</b>
<b>§10 重大事件揭示.....</b>	<b>41</b>
10.1 基金份额持有人大会决议.....	41
10.2 基金管理人、基金托管人的专门基金托管部门的重大人事变动 .....	41
10.3 涉及基金管理人、基金财产、基金托管业务的诉讼 .....	41
10.4 基金投资策略的改变.....	41
10.5 为基金进行审计的会计师事务所情况 .....	41
10.6 管理人、托管人及其高级管理人员受稽查或处罚等情况 .....	42
10.7 基金租用证券公司交易单元的有关情况 .....	42
10.8 其他重大事件.....	45
<b>§11 影响投资者决策的其他重要信息.....</b>	<b>47</b>
<b>§12 备查文件目录.....</b>	<b>48</b>
12.1 备查文件目录.....	48
12.2 存放地点.....	48
12.3 查阅方式.....	48

## § 2 基金简介

### 2.1 基金基本情况

基金名称	民生加银品牌蓝筹灵活配置混合型证券投资基金
基金简称	民生加银品牌蓝筹混合
基金主代码	690001
交易代码	690001
基金运作方式	契约型开放式
基金合同生效日	2009 年 3 月 27 日
基金管理人	民生加银基金管理有限公司
基金托管人	中国建设银行股份有限公司
报告期末基金份额总额	261,625,407.23 份
基金合同存续期	不定期

### 2.2 基金产品说明

投资目标	本基金通过积极灵活的资产配置，并重点投资于具有品牌优势的蓝筹企业，在充分控制基金资产风险的前提下，追求超越业绩比较基准的投资回报，争取实现基金资产的长期稳健增值。
投资策略	<p>本基金将综合运用“自上而下”和“自下而上”相结合的投资策略，在资产配置层面与个股选择层面对投资组合进行优化配置，争取实现基金资产超越业绩比较基准的稳健增值。</p> <p>本基金的资产配置主要分为战略性资产配置（SAA）和战术性资产配置（TAA）；股票投资策略主要包括行业配置与个股选择，本基金在个股选择上采取“核心—卫星策略”，即本基金股票的核心资产部分投资于具有品牌优势的蓝筹企业，此部分投资不低于股票资产的 80%，卫星股票资产部分投资于具有品牌优势蓝筹企业之外的优质公司；债券投资策略主要包括债券投资组合策略和个券选择策略。</p>
业绩比较基准	沪深 300 指数收益率×60%+上证国债指数收益率×40%
风险收益特征	本基金属于主动式混合型证券投资基金，通常预期风险收益水平高于货币市场基金和债券型基金，低于股票型基金。

### 2.3 基金管理人和基金托管人

项目	基金管理人	基金托管人
名称	民生加银基金管理有限公司	中国建设银行股份有限公司

信息披露负责人	姓名	林海	田青
	联系电话	0755-23999888	010-67595096
	电子邮箱	linhai@msjfund.com.cn	tianqingl.zh@ccb.com
客户服务电话		400-8888-388	010-67595096
传真		0755-23999800	010-66275853
注册地址		深圳市福田区益田路西、福 中路北新世界商务中心 4201. 4202-B. 4203-B. 4204	北京市西城区金融大街 25 号
办公地址		深圳市福田区益田路西、福 中路北新世界商务中心 4201. 4202-B. 4203-B. 4204	北京市西城区闹市口大街 1 号 院 1 号楼
邮政编码		518026	100033
法定代表人		万青元	王洪章

## 2.4 信息披露方式

本基金选定的信息披露报纸名称	《中国证券报》、《上海证券报》、《证券时报》
登载基金半年度报告正文的管理人互联网网址	<a href="http://www.msjfund.com.cn">http://www.msjfund.com.cn</a>
基金半年度报告备置地点	基金管理人和基金托管人的住所

## 2.5 其他相关资料

项目	名称	办公地址
注册登记机构	民生加银基金管理有限公司	深圳市福田区益田路新世界商务中心 42 楼

## § 3 主要财务指标和基金净值表现

### 3.1 主要会计数据和财务指标

金额单位：人民币元

3.1.1 期间数据和指标	报告期(2014 年 1 月 1 日 - 2014 年 6 月 30 日)
本期已实现收益	10,297,304.42
本期利润	14,276,550.97
加权平均基金份额本期利润	0.0518
本期加权平均净值利润率	5.39%
本期基金份额净值增长率	4.16%
3.1.2 期末数据和指标	报告期末(2014 年 6 月 30 日)
期末可供分配利润	-12,538,548.54
期末可供分配基金份额利润	-0.0479
期末基金资产净值	249,086,858.69
期末基金份额净值	0.952

3.1.3 累计期末指标	报告期末(2014年6月30日)
基金份额累计净值增长率	-2.39%

注：①所述基金业绩指标不包括持有人认购或交易基金的各项费用，计入费用后实际收益水平要低于所列数字。

②本期已实现收益指基金本期利息收入、投资收益、其他收入（不含公允价值变动收益）扣除相关费用后的余额，本期利润为本期已实现收益加上本期公允价值变动收益。

③期末可供分配利润，采用期末资产负债表中未分配利润期末余额和未分配利润中已实现部分的期末余额的孰低数。表中的“期末”均指报告期最后一日，即6月30日，无论该日是否为开放日或交易所的交易日。

## 3.2 基金净值表现

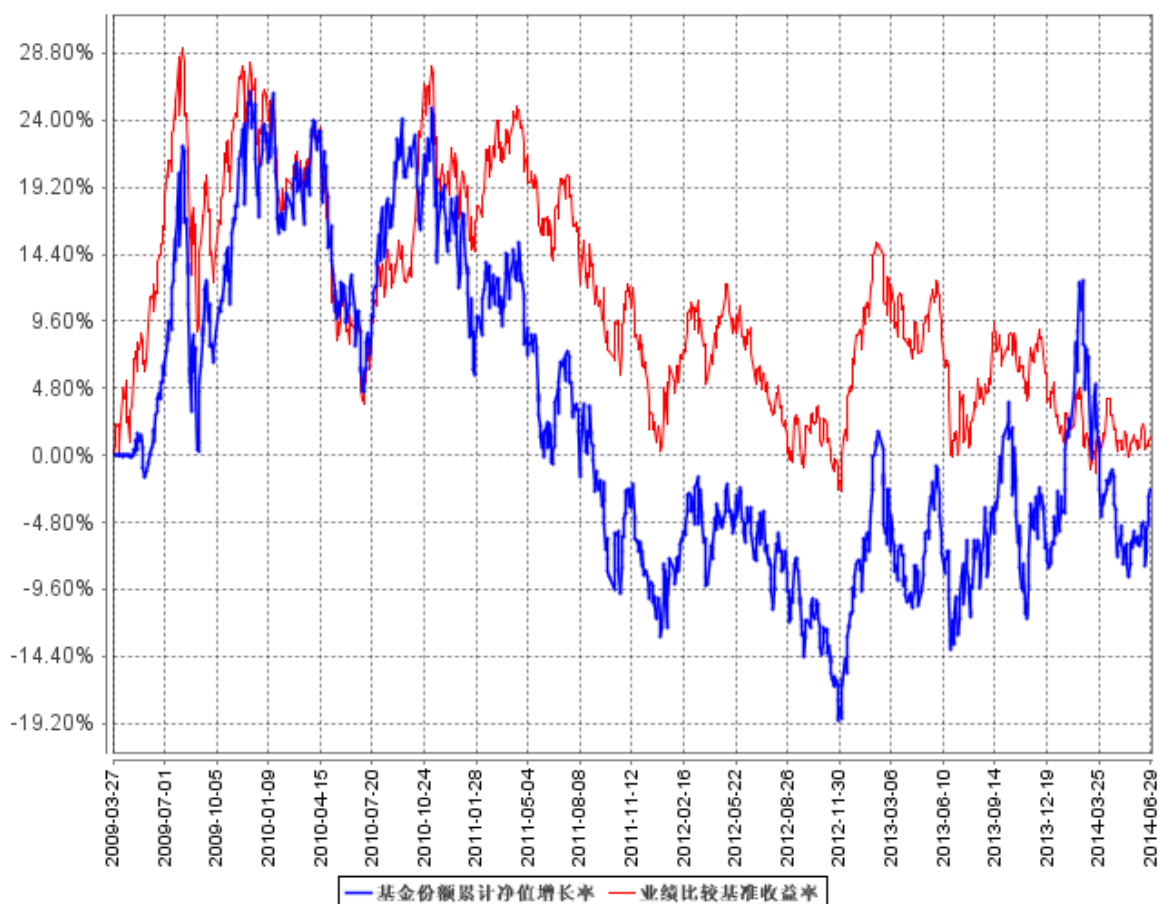
### 3.2.1 基金份额净值增长率及其与同期业绩比较基准收益率的比较

阶段	份额净值增长率①	份额净值增长率标准差②	业绩比较基准收益率③	业绩比较基准收益率标准差④	①—③	②—④
过去一个月	3.82%	0.90%	0.39%	0.47%	3.43%	0.43%
过去三个月	1.93%	0.85%	1.00%	0.52%	0.93%	0.33%
过去六个月	4.16%	1.31%	-3.48%	0.62%	7.64%	0.69%
过去一年	12.80%	1.36%	0.54%	0.70%	12.26%	0.66%
过去三年	-6.85%	1.21%	-13.91%	0.78%	7.06%	0.43%
自基金合同生效起至今	-2.39%	1.20%	1.59%	0.88%	-3.98%	0.32%

注：业绩比较基准=沪深300指数收益率\*60%+上证国债指数收益率\*40%

### 3.2.2 自基金合同生效以来基金份额累计净值增长率变动及其与同期业绩比较基准收益率变动的比较

基金份额累计净值增长率与同期业绩比较基准收益率的历史走势对比图



注：本基金合同于 2009 年 3 月 27 日生效，本基金建仓期为自基金合同生效日起的 6 个月。截至建仓期结束，本基金各项资产配置比例符合基金合同及招募说明书有关投资比例的约定。

## § 4 管理人报告

### 4.1 基金管理人及基金经理情况

#### 4.1.1 基金管理人及其管理基金的经验

民生加银基金管理有限公司（以下简称“公司”）是由中国民生银行股份有限公司、加拿大皇家银行和三峡财务有限责任公司共同发起设立的中外合资基金管理公司。经中国证监会 [2008]1187 号文批准，于 2008 年 11 月 3 日在深圳正式成立，2012 年注册资本增加至 3 亿元人民币。

截至 2014 年 6 月 30 日，公司共管理 20 只开放式基金：民生加银品牌蓝筹灵活配置混合型证券投资基金、民生加银增强收益债券型证券投资基金、民生加银精选股票型证券投资基金、民生



加银稳健成长股票型证券投资基金、民生加银内需增长股票型证券投资基金、民生加银景气行业股票型证券投资基金、民生加银中证内地资源主题指数型证券投资基金、民生加银信用双利债券型证券投资基金、民生加银红利回报灵活配置混合型证券投资基金、民生加银平稳增利定期开放债券型证券投资基金、民生加银现金增利货币市场基金、民生加银积极成长混合型发起式证券投资基金、民生加银家盈理财 7 天债券型证券投资基金、民生加银转债优选债券型证券投资基金、民生加银家盈理财月度债券型证券投资基金、民生加银策略精选灵活配置混合型证券投资基金、民生加银岁岁增利定期开放债券型证券投资基金、民生加银平稳添利定期开放债券型证券投资基金、民生加银现金宝货币市场基金、民生加银城镇化灵活配置混合型证券投资基金。

#### 4.1.2 基金经理（或基金经理小组）及基金经理助理简介

姓名	职务	任本基金的基金经理（助理）期限		证券从业年限	说明
		任职日期	离任日期		
江国华	民生加银品牌蓝筹混合基金、民生加银精选股票基金的基金经理	2011 年 12 月 20 日	-	8 年	金融学硕士。自 2006 年起在招商基金从事投资风险管理和量化投资策略研究；2008 年 7 月加入民生加银基金管理有限公司，曾任煤炭、电力、汽车、电力设备行业研究员、基金经理助理。
黄一明	民生加银品牌蓝筹混合基金、民生加银中证内地资源主题指数基金、民生加银城镇化混合基金的基金经理	2013 年 8 月 13 日	-	7 年	工商管理硕士。自 2007 年起历任交银施罗德基金公司投资研究部行业研究员，平安大华基金管理公司投资研究部基金经理助理及高级研究员；自 2012 年 5 月加盟民生加银基金管理有限公司，曾任基金经理助理。

注：①上述任职日期、离任日期根据本基金管理人对外披露的任免日期填写。

②证券从业的含义遵从《证券业从业人员资格管理办法》的相关规定。

#### 4.2 管理人对报告期内本基金运作合规守信情况的说明

本报告期内，基金管理人严格遵守《证券投资基金法》及其他相关法律法规、证监会规定和基金合同的约定，本着诚实信用、勤勉尽责的原则管理和运用基金资产，在严格控制风险的前提

下，为基金份额持有人谋求最大利益。本报告期内，基金运作整体合法合规，无损害基金份额持有人利益的行为。

### 4.3 管理人对报告期内公平交易情况的专项说明

#### 4.3.1 公平交易制度的执行情况

公司严格执行《证券投资基金管理公司公平交易制度指导意见》，完善了公司公平交易制度，制度的范围包括境内上市股票、债券的一级市场申购、二级市场交易等所有投资管理活动，同时包括授权、研究分析、投资决策、交易执行、监控等投资管理活动相关的各个环节，形成了有效的公平交易执行体系。

对于场内交易，公司启用了交易系统内的公平交易程序，在指令分发及指令执行阶段，均由系统强制执行公平委托；此外，公司严格控制不同投资组合之间的同日反向交易。

对于场外交易，公司完善银行间市场交易、交易所大宗交易等非集中竞价交易的交易分配制度，保证各投资组合获得公平的交易机会。对于部分债券一级市场申购、非公开发行股票申购等以公司名义进行的交易，各投资组合经理在交易前独立地确定各投资组合的交易价格和数量，公司按照价格优先、比例分配的原则对交易结果进行分配。

本报告期内，本基金管理人公平交易制度得到良好的贯彻执行，未发现存在违反公平交易原则的情况。

#### 4.3.2 异常交易行为的专项说明

公司严格控制不同投资组合之间的同日反向交易，禁止可能导致不公平交易和利益输送的同日反向交易。本报告期内，本基金未发现可能的异常交易情况，不存在所有投资组合参与的交易所公开竞价同日反向交易成交较少的单边成交量超过该证券当日成交量的 5% 的情况。

### 4.4 管理人对报告期内基金的投资策略和业绩表现的说明

#### 4.4.1 报告期内基金投资策略和运作分析

2014 年上半年，A 股市场出现了较强的震荡走势。年初成长股延续去年的走势继续高歌猛进，传统蓝筹周期走势继续疲软。一季度末二季度初则出现截然相反的态势。传统蓝筹逐步震荡回升，中小成长股则出现较大幅度的下跌和分化。

本基金在一季度把握住了成长股投资机会，坚定买入并持有优质成长个股，并取得较好的业绩回报。但在二季度则未能及时做出调整，净值出现一定程度回调。之后本基金及时做出调整，增强组合的均衡性，使得净值有所回升。

#### 4.4.2 报告期内基金的业绩表现

截至 2014 年 6 月 30 日, 本基金份额净值为 0.952 元, 本报告期内份额净值增长率为 4.16%, 同期业绩比较基准收益率为-3.48%。

#### 4.5 管理人对宏观经济、证券市场及行业走势的简要展望

展望未来, 我们认为宏观经济有望在连续的政策微刺激下逐步回暖。同时, 在流动性没有出现边际恶化的前提下, 市场仍然会不断呈现出新的投资热点。总体上我们对下半年的投资机会持乐观态度。并且市场的投资机会将不再是仅仅局限于成长股的一枝独秀, 过去几年下跌惨重的传统周期性行业在经济回暖和货币宽松的大背景下也会有不错的机会。本基金将在配置上兼顾上述两大类投资机会, 争取为持有人获得较好的回报。

#### 4.6 管理人对报告期内基金估值程序等事项的说明

根据中国证监会相关规定及基金合同约定, 本基金管理人严格按照新准则、中国证监会相关规定和基金合同关于估值的约定, 对基金所持有的投资品种进行估值。本基金托管人根据法律法规要求履行估值及净值计算的复核责任。其中, 本基金管理人为了确保估值工作的合规开展, 建立了负责估值工作决策和执行的专门机构, 组成人员包括分管运营的公司领导、督察长、投资总监、运营管理部、交易部、研究部、投资部、监察稽核部各部门负责人及其指定的相关人员。研究部参加人员应包含金融工程小组及相关行业研究员。分管运营的公司领导任估值小组组长。且基金经理不参与其管理基金的相关估值业务。本报告期内, 参与估值流程各方之间无重大利益冲突。

#### 4.7 管理人对报告期内基金利润分配情况的说明

根据《证券投资基金运作管理办法》及本基金的基金合同等规定, 本基金本报告期可不进行利润分配。

## § 5 托管人报告

#### 5.1 报告期内本基金托管人遵规守信情况声明

本报告期, 中国建设银行股份有限公司在本基金的托管过程中, 严格遵守了《证券投资基金法》、基金合同、托管协议和其他有关规定, 不存在损害基金份额持有人利益的行为, 完全尽职尽责地履行了基金托管人应尽的义务。

## 5.2 托管人对报告期内本基金投资运作遵规守信、净值计算、利润分配等情况的说明

本报告期，本托管人按照国家有关规定、基金合同、托管协议和其他有关规定，对本基金的基金资产净值计算、基金费用开支等方面进行了认真的复核，对本基金的投资运作方面进行了监督，未发现基金管理人有关损害基金份额持有人利益的行为。

报告期内，本基金未实施利润分配。

## 5.3 托管人对本半年度报告中财务信息等内容的真实、准确和完整发表意见

本托管人复核审查了本报告中的财务指标、净值表现、利润分配情况、财务会计报告、投资组合报告等内容，保证复核内容不存在虚假记载、误导性陈述或者重大遗漏。

# § 6 半年度财务会计报告（未经审计）

## 6.1 资产负债表

会计主体：民生加银品牌蓝筹灵活配置混合型证券投资基金

报告截止日：2014年6月30日

单位：人民币元

资产	附注号	本期末 2014年6月30日	上年度末 2013年12月31日
<b>资产：</b>			
银行存款	6.4.7.1	32,634,268.36	8,658,726.86
结算备付金		7,121,803.64	5,626,838.18
存出保证金		462,434.11	349,722.86
交易性金融资产	6.4.7.2	175,486,288.77	191,354,878.67
其中：股票投资		174,185,066.77	170,770,063.67
基金投资		-	-
债券投资		1,301,222.00	20,584,815.00
资产支持证券投资		-	-
贵金属投资		-	-
衍生金融资产	6.4.7.3	-	-
买入返售金融资产	6.4.7.4	30,000,000.00	78,000,000.00
应收证券清算款		9,978,363.51	2,334,927.20
应收利息	6.4.7.5	68,371.33	470,122.86
应收股利		-	-
应收申购款		112,365.96	29,681.43
递延所得税资产		-	-
其他资产	6.4.7.6	-	-
资产总计		255,863,895.68	286,824,898.06
<b>负债和所有者权益</b>	<b>附注号</b>	<b>本期末 2014年6月30日</b>	<b>上年度末 2013年12月31日</b>

<b>负 债：</b>			
短期借款		-	-
交易性金融负债		-	-
衍生金融负债	6.4.7.3	-	-
卖出回购金融资产款		-	-
应付证券清算款		2,350,268.19	1,430,299.77
应付赎回款		342,256.25	93,514.40
应付管理人报酬		301,767.50	363,999.94
应付托管费		50,294.58	60,666.64
应付销售服务费		-	-
应付交易费用	6.4.7.7	1,686,241.51	1,791,839.98
应交税费		1,327,334.12	1,327,334.12
应付利息		-	-
应付利润		-	-
递延所得税负债		-	-
其他负债	6.4.7.8	718,874.84	850,120.33
负债合计		6,777,036.99	5,917,775.18
<b>所有者权益：</b>			
实收基金	6.4.7.9	261,625,407.23	307,359,911.53
未分配利润	6.4.7.10	-12,538,548.54	-26,452,788.65
所有者权益合计		249,086,858.69	280,907,122.88
负债和所有者权益总计		255,863,895.68	286,824,898.06

注：报告截止日 2014 年 6 月 30 日，基金份额净值 0.952 元，基金份额总额 261,625,407.23 份。

## 6.2 利润表

会计主体：民生加银品牌蓝筹灵活配置混合型证券投资基金

本报告期：2014 年 1 月 1 日至 2014 年 6 月 30 日

单位：人民币元

项 目	附注号	本期 2014 年 1 月 1 日至 2014 年 6 月 30 日	上年度可比期间 2013 年 1 月 1 日至 2013 年 6 月 30 日
<b>一、收入</b>		19,698,420.85	-12,706,954.29
1.利息收入		1,195,168.09	1,232,660.19
其中：存款利息收入	6.4.7.11	154,969.66	100,483.19
债券利息收入		163,843.71	980,179.87
资产支持证券利息收入		-	-
买入返售金融资产收入		876,354.72	151,997.13
其他利息收入		-	-
2.投资收益（损失以“-”填列）		14,487,758.02	9,531,930.91
其中：股票投资收益	6.4.7.12	14,931,866.05	8,219,058.53
基金投资收益		-	-
债券投资收益	6.4.7.13	-1,513,082.49	-262,153.32
贵金属投资收益	6.4.7.14	-	-

衍生工具收益	6.4.7.15	-	-
股利收益	6.4.7.16	1,068,974.46	1,575,025.70
3.公允价值变动收益（损失以“-”号填列）	6.4.7.17	3,979,246.55	-23,475,046.22
4.汇兑收益（损失以“-”号填列）		-	-
5.其他收入（损失以“-”号填列）	6.4.7.18	36,248.19	3,500.83
<b>减：二、费用</b>		5,421,869.88	5,506,257.10
1. 管理人报酬	6.4.10.2.1	1,975,245.82	2,349,844.61
2. 托管费	6.4.10.2.2	329,207.61	391,640.79
3. 销售服务费	-	-	-
4. 交易费用	6.4.7.19	2,930,648.50	2,574,214.58
5. 利息支出		-	-
其中：卖出回购金融资产支出		-	-
6. 其他费用	6.4.7.20	186,767.95	190,557.12
<b>三、利润总额（亏损总额以“-”号填列）</b>		14,276,550.97	-18,213,211.39
减：所得税费用		-	-
<b>四、净利润（净亏损以“-”号填列）</b>		14,276,550.97	-18,213,211.39

### 6.3 所有者权益（基金净值）变动表

会计主体：民生加银品牌蓝筹灵活配置混合型证券投资基金

本报告期：2014年1月1日至2014年6月30日

单位：人民币元

项目	本期 2014年1月1日至2014年6月30日		
	实收基金	未分配利润	所有者权益合计
一、期初所有者权益（基金净值）	307,359,911.53	-26,452,788.65	280,907,122.88
二、本期经营活动产生的基金净值变动数（本期利润）	-	14,276,550.97	14,276,550.97
三、本期基金份额交易产生的基金净值变动数（净值减少以“-”号填列）	-45,734,504.30	-362,310.86	-46,096,815.16
其中：1.基金申购款	26,811,400.45	-863,002.87	25,948,397.58
2.基金赎回款	-72,545,904.75	500,692.01	-72,045,212.74
四、本期向基金份额持有人分配利润产生的基	-	-	-



有限公司，注册登记机构为民生加银基金管理有限公司，基金托管人为中国建设银行股份有限公司（以下简称“中国建设银行”）。

根据《中华人民共和国证券投资基金法》和《民生加银品牌蓝筹灵活配置混合型证券投资基金基金合同》的有关规定，本基金的投资范围为具有良好流动性的金融工具，包括国内依法发行上市的股票、债券、货币市场工具、权证、资产支持证券以及法律法规或中国证监会允许基金投资的其他金融工具。本基金各类资产的投资比例为：股票资产占基金资产的 30%-80%；债券、货币市场工具、权证、现金、资产支持证券以及法律法规或中国证监会允许基金投资的其他金融工具占基金资产的 20%-70%，其中基金持有全部权证的市值不超过基金资产净值的 3%，基金保持不低于基金资产净值 5% 的现金或者到期日在一年以内的政府债券。本基金的业绩比较基准为：沪深 300 指数收益率×60%+上证国债指数收益率×40%。

#### 6.4.2 会计报表的编制基础

本财务报表系按照中国财政部 2006 年 2 月颁布的《企业会计准则—基本准则》和 38 项具体会计准则、其后颁布的应用指南、解释以及其他相关规定（以下合称“企业会计准则”）编制，同时，对于在具体会计核算和信息披露方面，也参考了中国证券业协会制定的《证券投资基金会计核算业务指引》、中国证监会制定的《关于进一步规范证券投资基金估值业务的指导意见》、《关于证券投资基金执行〈企业会计准则〉估值业务及份额净值计价有关事项的通知》、《证券投资基金信息披露管理办法》、《证券投资基金信息披露内容与格式准则》第 2 号《年度报告的内容与格式》、《证券投资基金信息披露编报规则》第 3 号《会计报表附注的编制及披露》、《证券投资基金信息披露 XBRL 模板第 3 号〈年度报告和半年度报告〉》及其他中国证监会颁布的相关规定。

本财务报表以本基金持续经营为基础列报。

#### 6.4.3 遵循企业会计准则及其他有关规定的声明

本财务报表符合企业会计准则的要求，真实、完整地反映了本基金于 2014 年 6 月 30 日的财务状况以及 2014 年 1 月 1 日至 2014 年 6 月 30 日止期间的经营成果和净值变动情况。

#### 6.4.4 本报告期所采用的会计政策、会计估计与最近一期年度报告相一致的说明

本基金本报告期会计报表所采用的会计政策、会计估计与最近一期年度会计报表所采用的会计政策、会计估计一致。

#### 6.4.5 差错更正的说明

本基金本报告期无重大会计差错的内容和更正金额。



## 6.4.6 税项

### 1. 印花税

经国务院批准，财政部、国家税务总局研究决定，自 2008 年 4 月 24 日起，调整证券（股票）交易印花税税率，由原先的 3‰调整为 1‰；

经国务院批准，财政部、国家税务总局研究决定，自 2008 年 9 月 19 日起，调整由出让方按证券（股票）交易印花税税率缴纳印花税，受让方不再征收，税率不变；

根据财政部、国家税务总局财税字[2005]103 号文《关于股权分置试点改革有关税收政策问题的通知》的规定，股权分置改革过程中因非流通股股东向流通股股东支付对价而发生的股权转让，暂免征收印花税。

### 2. 营业税、企业所得税

根据财政部、国家税务总局财税字[2004]78 号文《关于证券投资基金税收政策的通知》的规定，自 2004 年 1 月 1 日起，对证券投资基金（封闭式证券投资基金，开放式证券投资基金）管理人运用基金买卖股票、债券的差价收入，继续免征营业税和企业所得税；

根据财政部、国家税务总局财税字[2005]103 号文《关于股权分置试点改革有关税收政策问题的通知》的规定，股权分置改革中非流通股股东通过对价方式向流通股股东支付的股份、现金等收入，暂免征收流通股股东应缴纳的企业所得税；

根据财政部、国家税务总局财税[2008]1 号文《关于企业所得税若干优惠政策的通知》的规定，对证券投资基金从证券市场中取得的收入，包括买卖股票、债券的差价收入，股权的股息、红利收入，债券的利息收入及其他收入，暂不征收企业所得税。

### 3. 个人所得税

根据财政部、国家税务总局财税字[2002]128 号文《关于开放式证券投资基金有关税收问题的通知》的规定，对基金取得的股票的股息、红利收入、债券的利息收入及储蓄利息收入，由上市公司、债券发行企业及金融机构在向基金派发股息、红利收入、债券的利息收入及储蓄利息收入时代扣代缴 20%的个人所得税；

根据财政部、国家税务总局财税字[2005]107 号文《关于股息红利有关个人所得税政策的补充通知》的规定，自 2005 年 6 月 13 日起，对证券投资基金从上市公司分配取得的股息红利所得，按照财税[2005]102 号文规定，扣缴义务人在代扣代缴个人所得税时，减按 50%计算应纳税所得额；

根据财政部、国家税务总局、中国证监会财税[2012]85 号文《关于实施上市公司股息红利差别化个人所得税政策有关问题的通知》的规定，自 2013 年 1 月 1 日起，证券投资基金从公开发行和转让市场取得的上市公司股票，持股期限在 1 个月以内（含 1 个月）的，其股息红利所得全额

计入应纳税所得额；持股期限在 1 个月以上至 1 年（含 1 年）的，暂减按 50% 计入应纳税所得额；持股期限超过 1 年的，暂减按 25% 计入应纳税所得额。上述所得统一适用 20% 的税率计征个人所得税。

根据财政部、国家税务总局财税字[2005]103 号文《关于股权分置试点改革有关税收政策问题的通知》的规定，股权分置改革中非流通股股东通过对价方式向流通股股东支付的股份、现金等收入，暂免征收流通股股东应缴纳的个人所得税。

根据财政部、国家税务总局财税[2008]132 号《财政部国家税务总局关于储蓄存款利息所得有关个人所得税政策的通知》，自 2008 年 10 月 9 日起暂免征收储蓄存款利息所得个人所得税。

## 6.4.7 重要财务报表项目的说明

### 6.4.7.1 银行存款

单位：人民币元

项目	本期末 2014 年 6 月 30 日
活期存款	32,634,268.36
定期存款	-
其中：存款期限 1-3 个月	-
其他存款	-
合计：	32,634,268.36

### 6.4.7.2 交易性金融资产

单位：人民币元

项目	本期末 2014 年 6 月 30 日		
	成本	公允价值	公允价值变动
股票	160,544,410.01	174,185,066.77	13,640,656.76
贵金属投资-金交所黄金合约	-	-	-
债券	交易所市场	1,301,222.00	46,222.00
	银行间市场	-	-
	合计	1,301,222.00	46,222.00
资产支持证券	-	-	-
基金	-	-	-
其他	-	-	-
合计	161,799,410.01	175,486,288.77	13,686,878.76

### 6.4.7.3 衍生金融资产/负债

本基金于本期末无衍生金融资产/负债。

### 6.4.7.4 买入返售金融资产

#### 6.4.7.4.1 各项买入返售金融资产期末余额

单位：人民币元

项目	本期末 2014年6月30日	
	账面余额	其中：买断式逆回购
买入返售证券_交易所	30,000,000.00	-
合计	30,000,000.00	-

#### 6.4.7.4.2 期末买断式逆回购交易中取得的债券

本基金于本期末无买断式逆回购交易中取得的债券。

### 6.4.7.5 应收利息

单位：人民币元

项目	本期末 2014年6月30日
应收活期存款利息	14,306.91
应收定期存款利息	-
应收其他存款利息	-
应收结算备付金利息	3,209.05
应收债券利息	50,647.27
应收买入返售证券利息	-
应收申购款利息	-
应收黄金合约拆借孳息	-
其他	208.10
合计	68,371.33

注：其他为应收结算保证金利息。

### 6.4.7.6 其他资产

本基金于本期末无其他资产。

### 6.4.7.7 应付交易费用

单位：人民币元

项目	本期末 2014年6月30日
交易所市场应付交易费用	1,686,241.51
银行间市场应付交易费用	-
合计	1,686,241.51

**6.4.7.8 其他负债**

单位：人民币元

项目	本期末 2014年6月30日
应付券商交易单元保证金	500,000.00
应付赎回费	271.53
预提费用	218,603.31
合计	718,874.84

**6.4.7.9 实收基金**

金额单位：人民币元

项目	本期 2014年1月1日至2014年6月30日	
	基金份额（份）	账面金额
上年度末	307,359,911.53	307,359,911.53
本期申购	26,811,400.45	26,811,400.45
本期赎回(以“-”号填列)	-72,545,904.75	-72,545,904.75
基金拆分/份额折算前	-	-
基金拆分/份额折算变动份额	-	-
本期申购	-	-
本期赎回(以“-”号填列)	-	-
本期末	261,625,407.23	261,625,407.23

注：申购含转换入份额，赎回含转换出份额。

**6.4.7.10 未分配利润**

单位：人民币元

项目	已实现部分	未实现部分	未分配利润合计
上年度末	13,985,607.13	-40,438,395.78	-26,452,788.65
本期利润	10,297,304.42	3,979,246.55	14,276,550.97
本期基金份额交易产生的变动数	-3,508,767.62	3,146,456.76	-362,310.86
其中：基金申购款	2,214,253.33	-3,077,256.20	-863,002.87
基金赎回款	-5,723,020.95	6,223,712.96	500,692.01
本期已分配利润	-	-	-
本期末	20,774,143.93	-33,312,692.47	-12,538,548.54

**6.4.7.11 存款利息收入**

单位：人民币元

项目	本期 2014年1月1日至2014年6月30日
----	----------------------------

活期存款利息收入	89,890.85
定期存款利息收入	-
其他存款利息收入	-
结算备付金利息收入	61,395.17
其他	3,683.64
合计	154,969.66

#### 6.4.7.12 股票投资收益——买卖股票差价收入

单位：人民币元

项目	本期 2014年1月1日至2014年6月30日
卖出股票成交总额	980,454,109.49
减：卖出股票成本总额	965,522,243.44
买卖股票差价收入	14,931,866.05

#### 6.4.7.13 债券投资收益

单位：人民币元

项目	本期 2014年1月1日至2014年6月30日
卖出债券（债转股及债券到期兑付）成交总额	33,036,370.13
减：卖出债券（债转股及债券到期兑付）成本总额	33,972,251.12
减：应收利息总额	577,201.50
债券投资收益	-1,513,082.49

#### 6.4.7.14 贵金属投资收益

本基金于本期无贵金属投资收益。

#### 6.4.7.15 衍生工具收益

本基金于本期无衍生工具收益。

#### 6.4.7.16 股利收益

单位：人民币元

项目	本期 2014年1月1日至2014年6月30日
股票投资产生的股利收益	1,068,974.46
基金投资产生的股利收益	-
合计	1,068,974.46

**6.4.7.17 公允价值变动收益**

单位：人民币元

项目名称	本期 2014年1月1日至2014年6月30日
1. 交易性金融资产	3,979,246.55
——股票投资	4,262,839.55
——债券投资	-283,593.00
——资产支持证券投资	-
——贵金属投资	-
——其他	-
2. 衍生工具	-
——权证投资	-
3. 其他	-
合计	3,979,246.55

**6.4.7.18 其他收入**

单位：人民币元

项目	本期 2014年1月1日至2014年6月30日
基金赎回费收入	35,715.61
基金转换费收入	532.58
合计	36,248.19

**6.4.7.19 交易费用**

单位：人民币元

项目	本期 2014年1月1日至2014年6月30日
交易所市场交易费用	2,930,648.50
银行间市场交易费用	-
合计	2,930,648.50

**6.4.7.20 其他费用**

单位：人民币元

项目	本期 2014年1月1日至2014年6月30日
审计费用	19,835.79
信息披露费	148,767.52

债券帐户维护费	9,000.00
银行费用	9,164.64
合计	186,767.95

#### 6.4.7.21 分部报告

截至本期末，本基金仅在中国大陆境内从事证券投资单一业务，因此，无需作披露的分部报告。

#### 6.4.8 或有事项、资产负债表日后事项的说明

##### 6.4.8.1 或有事项

截至资产负债表日，本基金无需要说明的重大或有事项。

##### 6.4.8.2 资产负债表日后事项

截至本财务报表批准日，本基金无需作披露的资产负债表日后事项。

#### 6.4.9 关联方关系

##### 6.4.9.1 本报告期存在控制关系或其他重大利害关系的关联方发生变化的情况

本基金于本期不存在控制关系或其他重大利害关系的关联方发生变化的情况。

##### 6.4.9.2 本报告期与基金发生关联交易的各关联方

关联方名称	与本基金的关系
民生加银基金管理有限公司（“民生加银基金公司”）	基金管理人、注册登记机构、基金销售机构
中国民生银行股份有限公司（“中国民生银行”）	基金管理人的股东、基金代销机构
中国建设银行	基金托管人、基金代销机构
加拿大皇家银行	基金管理人的股东

注：下述关联交易均在正常业务范围内按一般商业条款订立。

#### 6.4.10 本报告期及上年度可比期间的关联方交易

##### 6.4.10.1 通过关联方交易单元进行的交易

###### 6.4.10.1.1 股票交易

本基金于本期及上年度可比期间均无通过关联方交易单元进行股票交易。

###### 6.4.10.1.2 权证交易

本基金于本期及上年度可比期间均无通过关联方交易单元进行权证交易。

### 6.4.10.1.3 应支付关联方的佣金

本基金于本期及上年度可比期间均无应支付关联方的佣金。

### 6.4.10.2 关联方报酬

#### 6.4.10.2.1 基金管理费

单位：人民币元

项目	本期 2014年1月1日至 2014年6月30日	上年度可比期间 2013年1月1日至2013年6月30日
当期发生的基金应支付的管理费	1,975,245.82	2,349,844.61
其中：支付销售机构的客户维护费	179,785.16	206,760.86

注：1) 基金管理费按前一日的基金资产净值的 1.50% 的年费率计提。计算方法如下：

$$H = E \times 1.50\% / \text{当年天数}$$

H 为每日应支付的基金管理费

E 为前一日的基金资产净值

基金管理费每日计提，逐日累计至每个月月末，按月支付。

2) 基金管理费于 2014 年上半年末尚未支付的金额为人民币 301,767.5 元，于 2013 年末尚未支付的金额为人民币 363,999.94 元。

#### 6.4.10.2.2 基金托管费

单位：人民币元

项目	本期 2014年1月1日至2014年6 月30日	上年度可比期间 2013年1月1日至2013年6月30日
当期发生的基金应支付的托管费	329,207.61	391,640.79

注：1) 基金托管费按前一日的基金资产净值的 0.25% 的年费率计提。计算方法如下：

$$H = E \times 0.25\% / \text{当年天数}$$

H 为每日应支付的基金托管费

E 为前一日的基金资产净值

基金托管费每日计提，逐日累计至每个月月末，按月支付。

2) 基金托管费于 2014 年上半年末尚未支付的金额为人民币 50,294.58 元，于 2013 年末尚未支付的金额为人民币 60,666.64 元。

### 6.4.10.3 与关联方进行银行间同业市场的债券(含回购)交易

本基金与本期及上年度可比期间均未与关联方进行银行间同业市场的债券(含回购)交易。



**6.4.10.4 各关联方投资本基金的情况****6.4.10.4.1 报告期内基金管理人运用固有资金投资本基金的情况**

本基金于本期及上年度可比期间均无基金管理人运用固有资金投资本基金的情况。

**6.4.10.4.2 报告期末除基金管理人之外的其他关联方投资本基金的情况**

份额单位：份

关联方名称	本期末 2014年6月30日		上年度末 2013年12月31日	
	持有的 基金份额	持有的基金份额 占基金总份 额的比例	持有的 基金份额	持有的基金 份额 占基金总份 额的比例
加拿大皇家银行	22,726,363.64	8.69%	22,726,363.64	7.39%

**6.4.10.5 由关联方保管的银行存款余额及当期产生的利息收入**

单位：人民币元

关联方 名称	本期 2014年1月1日至2014年6月30日		上年度可比期间 2013年1月1日至2013年6月30日	
	期末余额	当期利息收入	期末余额	当期利息收入
中国建设银行	32,634,268.36	89,890.85	21,886,271.53	78,667.43

注：本基金的银行存款由基金托管人中国建设银行保管，按银行同业利率计息。

**6.4.10.6 本基金在承销期内参与关联方承销证券的情况**

本基金于本期及上年度可比期间均未发生在承销期内参与关联方承销证券的情况。

**6.4.10.7 其他关联交易事项的说明**

无。

**6.4.11 利润分配情况**

本基金于本期未进行利润分配。

**6.4.12 期末（2014年6月30日）本基金持有的流通受限证券****6.4.12.1 因认购新发/增发证券而于期末持有的流通受限证券**

金额单位：人民币元

6.4.12.1.1 受限证券类别：股票										
证券 代码	证券 名称	成功 认购日	可流 通日	流通受 限类型	认购 价格	期末估 值单价	数量 (单位：股)	期末 成本总额	期末估值 总额	备注
603369	今世缘	2014年6月25日	2014年 7月3	新股流 通受限	16.93	16.93	5,105	86,427.65	86,427.65	-

			日							
002727	一心堂	2014年6月25日	2014年7月2日	新股流通受限	12.20	12.20	2,152	26,254.40	26,254.40	-

#### 6.4.12.2 期末持有的暂时停牌等流通受限股票

金额单位：人民币元

股票代码	股票名称	停牌日期	停牌原因	期末估值单价	复牌日期	复牌开盘单价	数量（股）	期末成本总额	期末估值总额	备注
002571	德力股份	2014年3月12日	重大事项	15.05	2014年7月16日	16.56	291,700	4,271,170.50	4,390,085.00	-
300379	东方通	2014年6月23日	重大事项	62.17	2014年8月15日	67.39	37,300	2,433,721.86	2,318,941.00	-
600832	东方明珠	2014年5月29日	重大事项	10.98	-	-	85,301	941,428.61	936,604.98	-
300088	长信科技	2014年3月13日	重大事项	20.32	2014年7月1日	18.00	936,385	20,471,618.56	19,027,343.20	-

#### 6.4.12.3 期末债券正回购交易中作为抵押的债券

##### 6.4.12.3.1 银行间市场债券正回购

截至本报告期末 2014 年 6 月 30 日止，本基金未持有从事银行间市场债券正回购交易中作为抵押的债券。

##### 6.4.12.3.2 交易所市场债券正回购

截至本报告期末 2014 年 6 月 30 日止，本基金未持有从事交易所市场债券正回购交易中作为抵押的债券。

#### 6.4.13 金融工具风险及管理

##### 6.4.13.1 风险管理政策和组织架构

本基金的基金管理人奉行全面风险管理体系的建设，建立了以风险控制委员会为核心的、由督察长、风险控制委员会、监察稽核部、金融工程小组和相关业务部门构成的风险管理架构体系。

本基金的基金管理人在董事会下设立合规与风险管理委员会，负责制定风险管理的宏观政策，审议通过风险控制的总体措施等；在管理层层面设立风险控制委员会，讨论和制定公司日常经营过程中风险防范和控制措施；在业务操作层面风险管理职责主要由监察稽核部负责，协调金融工程小组及其他各部门完成运作风险管理，并进行投资风险分析与绩效评估。监察稽核部对公司总经理负责，并由督察长分管。

本基金的基金管理人对于金融工具的风险管理方法主要是通过定性分析和定量分析的方法去估测各种风险产生的可能损失。从定性分析的角度出发，判断风险损失的严重程度和出现同类风险损失的频度。而从定量分析的角度出发，根据本基金的投资目标，结合基金资产所运用金融工具特征通过特定的风险量化指标、模型，日常的量化报告，确定风险损失的限度和相应置信程度，及时可靠地对各种风险进行监督、检查和评估，并通过相应决策，将风险控制在可承受的范围内。

#### **6.4.13.2 信用风险**

信用风险是指基金在交易过程中因交易对手未履行合约责任，或者基金所投资证券之发行人出现违约、拒绝支付到期本息等情况，导致基金资产损失和收益变化的风险。

本基金的基金管理人在交易前对交易对手的资信状况进行了充分的评估。本基金与银行存款相关的信用风险不重大。本基金在交易所进行的交易均以中国证券登记结算有限责任公司为交易对手完成证券交收和款项清算，违约风险可能性很小；在银行间同业市场进行交易前均对交易对手进行信用评估并以控制相应的信用风险。

于 2014 年 6 月 30 日及 2013 年 12 月 31 日，本基金未持有信用类债券。因此，本基金无重大的信用风险。

#### **6.4.13.3 流动性风险**

流动性风险是指基金所持金融工具变现的难易程度。本基金的流动性风险一方面来自于基金份额持有人可随时要求赎回其持有的基金份额，另一方面来自于投资品种所处的交易市场不活跃而带来的变现困难或因投资集中而无法在市场出现剧烈波动的情况下以合理的价格变现。

针对兑付赎回资金的流动性风险，本基金的基金管理人每日对本基金的申购赎回情况进行严密监控并预测流动性需求，保持基金投资组合中的可用现金头寸与之相匹配。本基金的基金管理人在基金合同中设计了巨额赎回条款，约定在非常情况下赎回申请的处理方式，控制因开放申购赎回模式带来的流动性风险，有效保障基金持有人利益。

针对投资品种变现的流动性风险，本基金的基金管理人通过相关部门设定流动性比例要求，对流动性指标进行持续的监测和分析，包括组合持仓集中度指标、组合在短时间内变现能力的综

合指标、组合中变现能力较差的投资品种比例以及流通受限制的投资品种比例等。本基金投资于一家公司发行的证券市值不超过基金资产净值的 10%，且本基金与由本基金的基金管理人管理的其他基金共同持有一家发行的证券不得超过该证券的 10%。本基金所持证券均在证券交易所上市交易，或在银行间同业市场交易，因此除附注 6.4.12 中列示的部分基金资产流通暂时受限制不能自由转让的情况外，其余金融资产均能以合理价格适时变现。此外，本基金可通过卖出回购金融资产方式借入短期资金应对流动性需求，其上限一般不超过基金持有的债券投资的公允价值。

#### 6.4.13.4 市场风险

市场风险是指基金所持金融工具的公允价值或未来现金流量因所处市场各类价格因素的变动而发生波动的风险，包括利率风险、外汇风险和其他价格风险。

##### 6.4.13.4.1 利率风险

利率风险是指金融工具的公允价值或现金流量受市场利率变动而发生波动的风险。利率敏感性金融工具均面临由于市场利率上升而导致公允价值下降的风险，其中浮动利率类金融工具还面临每个付息期间结束根据市场利率重新定价时对于未来现金流影响的风险。

本基金持有的利率敏感性资产主要为银行存款、结算备付金及债券投资等。本基金的基金管理人定期对本基金面临的利率敏感性缺口进行监控，并通过调整投资组合的久期等方法对上述利率风险进行管理。下表统计了本基金面临的利率风险敞口。表中所示为本基金资产及负债的公允价值，并按照合约规定的利率重新定价日或到期日孰早者予以分类。

##### 6.4.13.4.1.1 利率风险敞口

单位：人民币元

本期末 2014 年 6 月 30 日	1 个月以内	1-3 个月	3 个月-1 年	1-5 年	5 年以 上	不计息	合计
资产							
银行存款	32,634,268.36	-	-	-	-	-	32,634,268.36
结算备付金	7,121,803.64	-	-	-	-	-	7,121,803.64
存出保证金	462,434.11	-	-	-	-	-	462,434.11
交易性金融资产	-	386,132.00	-	915,090.00	-	174,185,066.77	175,486,288.77
买入返售金融资产	30,000,000.00	-	-	-	-	-	30,000,000.00
应收证券清算款	-	-	-	-	-	9,978,363.51	9,978,363.51
应收利息	-	-	-	-	-	68,371.33	68,371.33
应收申购款	-	-	-	-	-	112,365.96	112,365.96
资产总计	70,218,506.11	386,132.00	-	915,090.00	-	184,344,167.57	255,863,895.68
负债							

应付证券清算款	-	-	-	-	-	2,350,268.19	2,350,268.19
应付赎回款	-	-	-	-	-	342,256.25	342,256.25
应付管理人报酬	-	-	-	-	-	301,767.50	301,767.50
应付托管费	-	-	-	-	-	50,294.58	50,294.58
应付交易费用	-	-	-	-	-	1,686,241.51	1,686,241.51
应交税费	-	-	-	-	-	1,327,334.12	1,327,334.12
其他负债	-	-	-	-	-	718,874.84	718,874.84
负债总计	-	-	-	-	-	6,777,036.99	6,777,036.99
利率敏感度缺口	70,218,506.11	386,132.00	-	915,090.00	-	-177,567,130.58	249,086,858.69
上年度末 2013年12月31日	1个月以内	1-3个月	3个月-1年	1-5年	5年以上	不计息	合计
资产							
银行存款	8,658,726.86	-	-	-	-	-	8,658,726.86
结算备付金	5,626,838.18	-	-	-	-	-	5,626,838.18
存出保证金	349,722.86	-	-	-	-	-	349,722.86
交易性金融资产	-	-	0.00	20,584,815.00	-	-170,770,063.67	191,354,878.67
买入返售金融资产	78,000,000.00	-	-	-	-	-	78,000,000.00
应收证券清算款	-	-	-	-	-	2,334,927.20	2,334,927.20
应收利息	-	-	-	-	-	470,122.86	470,122.86
应收申购款	994.04	-	-	-	-	28,687.39	29,681.43
资产总计	92,636,281.94	-	0.00	20,584,815.00	-	-173,603,801.12	286,824,898.06
负债							
应付证券清算款	-	-	-	-	-	1,430,299.77	1,430,299.77
应付赎回款	-	-	-	-	-	93,514.40	93,514.40
应付管理人报酬	-	-	-	-	-	363,999.94	363,999.94
应付托管费	-	-	-	-	-	60,666.64	60,666.64
应付交易费用	-	-	-	-	-	1,791,839.98	1,791,839.98
应交税费	-	-	-	-	-	1,327,334.12	1,327,334.12
其他负债	-	-	-	-	-	850,120.33	850,120.33
负债总计	-	-	-	-	-	5,917,775.18	5,917,775.18
利率敏感度缺口	92,636,281.94	-	0.00	20,584,815.00	-	-167,686,025.94	280,907,122.88

#### 6.4.13.4.1.2 利率风险的敏感性分析

注于2014年6月30日,本基金持有交易性债券投资的比例为0.52%(2013年12月31日:7.33%),市场利率的变动对于本基金资产净值无重大影响。

#### 6.4.13.4.2 外汇风险

本基金持有的所有资产及负债以人民币计价,因此无重大外汇风险。

#### 6.4.13.4.3 其他价格风险

其他价格风险是指基金所持金融工具的公允价值或未来现金流量因除市场利率和外汇汇率以

外的市场价格因素变动而发生波动的风险。本基金主要投资于证券交易所上市或银行间同业市场交易的股票和债券，所面临的其他价格风险来源于单个证券发行主体自身经营情况或特殊事项的影响，也可能来源于证券市场整体波动的影响。

#### 6.4.13.4.3.1 其他价格风险敞口

金额单位：人民币元

项目	本期末 2014年6月30日		上年度末 2013年12月31日	
	公允价值	占基金资产净值比例 (%)	公允价值	占基金资产净值比例 (%)
交易性金融资产-股票投资	174,185,066.77	69.93	170,770,063.67	60.79
交易性金融资产-基金投资	-	-	-	-
交易性金融资产-债券投资	-	-	-	-
交易性金融资产-贵金属投资	-	-	-	-
衍生金融资产-权证投资	-	-	-	-
其他	-	-	-	-
合计	174,185,066.77	69.93	170,770,063.67	60.79

#### 6.4.13.4.3.2 其他价格风险的敏感性分析

假设	本基金管理人运用定量分析方法对本基金的其他价格风险进行分析。下表为其他价格风险的敏感性分析，反映了在其他变量不变的假设下，证券投资价格发生合理、可能的变动时，将对基金资产净值产生的影响。正数表示可能增加基金资产净值，负数表示可能减少基金资产净值。		
分析	相关风险变量的变动	对资产负债表日基金资产净值的影响金额（单位：人民币元）	
		本期末（2014年6月30日）	上年度末（2013年12月31日）
	本基金业绩比较基准上升5%	14,740,803.71	17,734,368.98
本基金业绩比较基准下降5%	-14,740,803.71	-17,734,368.98	

注：本基金业绩比较基准=沪深300指数收益率\*60%+上证国债指数收益率\*40%

#### 6.4.14 有助于理解和分析会计报表需要说明的其他事项

##### 1. 承诺事项

截至资产负债表日，本基金无需要说明的承诺事项。

##### 2. 其他事项

截至资产负债表日，本基金无需要说明的其他重要事项。

## § 7 投资组合报告

### 7.1 期末基金资产组合情况

金额单位：人民币元

序号	项目	金额	占基金总资产的比例 (%)
1	权益投资	174,185,066.77	68.08
	其中：股票	174,185,066.77	68.08
2	固定收益投资	1,301,222.00	0.51
	其中：债券	1,301,222.00	0.51
	资产支持证券	-	-
3	贵金属投资	-	-
4	金融衍生品投资	-	-
5	买入返售金融资产	30,000,000.00	11.72
	其中：买断式回购的买入返售金融资产	-	-
6	银行存款和结算备付金合计	39,756,072.00	15.54
7	其他各项资产	10,621,534.91	4.15
8	合计	255,863,895.68	100.00

### 7.2 期末按行业分类的股票投资组合

金额单位：人民币元

代码	行业类别	公允价值 (元)	占基金资产净值比例 (%)
A	农、林、牧、渔业	6,905,658.00	2.77
B	采矿业	5,519,283.04	2.22
C	制造业	114,948,341.36	46.15
D	电力、热力、燃气及水生产和供应业	-	-
E	建筑业	-	-
F	批发和零售业	26,254.40	0.01
G	交通运输、仓储和邮政业	2,617,764.00	1.05
H	住宿和餐饮业	-	-
I	信息传输、软件和信息技术服务业	19,349,070.30	7.77
J	金融业	1,803,849.60	0.72
K	房地产业	7,629,237.98	3.06

L	租赁和商务服务业	-	-
M	科学研究和技术服务业	5,276,298.75	2.12
N	水利、环境和公共设施管理业	936,604.98	0.38
O	居民服务、修理和其他服务业	-	-
P	教育	-	-
Q	卫生和社会工作	-	-
R	文化、体育和娱乐业	9,172,704.36	3.68
S	综合	-	-
	合计	174,185,066.77	69.93

### 7.3 期末按公允价值占基金资产净值比例大小排序的所有股票投资明细

金额单位：人民币元

序号	股票代码	股票名称	数量（股）	公允价值	占基金资产净值比例（%）
1	300088	长信科技	936,385	19,027,343.20	7.64
2	300037	新宙邦	319,443	11,595,780.90	4.66
3	002030	达安基因	489,329	9,517,449.05	3.82
4	300133	华策影视	286,400	9,150,480.00	3.67
5	002182	云海金属	1,073,950	8,881,566.50	3.57
6	300367	东方网力	102,885	8,704,071.00	3.49
7	300188	美亚柏科	421,975	8,549,213.50	3.43
8	300357	我武生物	260,686	8,143,830.64	3.27
9	300048	合康变频	752,930	6,926,956.00	2.78
10	601118	海南橡胶	1,124,700	6,905,658.00	2.77
11	300347	泰格医药	148,947	4,989,724.50	2.00
12	300101	振芯科技	218,478	4,941,972.36	1.98
13	300366	创意信息	94,916	4,560,713.80	1.83
14	002571	德力股份	291,700	4,390,085.00	1.76
15	600185	格力地产	519,218	4,351,046.84	1.75
16	300382	斯莱克	63,200	4,108,000.00	1.65
17	300376	易事特	64,000	3,989,120.00	1.60
18	000917	电广传媒	257,400	3,920,202.00	1.57
19	002428	云南锗业	312,800	3,794,264.00	1.52
20	000060	中金岭南	539,154	3,666,247.20	1.47
21	600497	驰宏锌锗	385,500	3,550,455.00	1.43
22	000609	绵世股份	369,999	3,278,191.14	1.32



23	002711	欧浦钢网	68,100	2,617,764.00	1.05
24	300265	通光线缆	122,800	2,560,380.00	1.03
25	300281	金明精机	174,900	2,471,337.00	0.99
26	300372	欣泰电气	97,400	2,444,740.00	0.98
27	002326	永太科技	157,600	2,348,240.00	0.94
28	600331	宏达股份	428,900	2,320,349.00	0.93
29	300379	东方通	37,300	2,318,941.00	0.93
30	002378	章源钨业	120,100	2,111,358.00	0.85
31	601001	大同煤业	359,932	1,968,828.04	0.79
32	601988	中国银行	707,392	1,803,849.60	0.72
33	300375	鹏翎股份	40,000	1,624,000.00	0.65
34	300175	朗源股份	304,587	1,273,173.66	0.51
35	600832	东方明珠	85,301	936,604.98	0.38
36	600645	中源协和	10,327	286,574.25	0.12
37	603369	今世缘	5,105	86,427.65	0.03
38	002727	一心堂	2,152	26,254.40	0.01
39	300251	光线传媒	1,002	22,224.36	0.01
40	603006	联明股份	1,514	21,650.20	0.01

## 7.4 报告期内股票投资组合的重大变动

### 7.4.1 累计买入金额超出期初基金资产净值 2%或前 20 名的股票明细

金额单位：人民币元

序号	股票代码	股票名称	本期累计买入金额	占期初基金资产净值比例 (%)
1	300088	长信科技	20,471,618.56	7.29
2	002292	奥飞动漫	18,119,371.53	6.45
3	300357	我武生物	15,726,668.82	5.60
4	300367	东方网力	15,650,244.58	5.57
5	300359	全通教育	15,617,491.58	5.56
6	300369	绿盟科技	14,833,492.22	5.28
7	600104	上汽集团	14,833,417.36	5.28
8	300166	东方国信	13,635,512.96	4.85
9	300363	博腾股份	13,249,085.63	4.72
10	300104	乐视网	12,713,459.88	4.53
11	600688	上海石化	11,946,142.72	4.25
12	300030	阳普医疗	11,523,437.07	4.10

13	002584	西陇化工	10,483,571.79	3.73
14	300188	美亚柏科	10,361,012.54	3.69
15	600030	中信证券	10,171,865.00	3.62
16	300133	华策影视	10,088,844.80	3.59
17	601118	海南橡胶	9,789,952.20	3.49
18	002712	思美传媒	9,675,971.94	3.44
19	002707	众信旅游	9,453,465.50	3.37
20	600624	复旦复华	9,350,098.08	3.33
21	300207	欣旺达	9,232,615.13	3.29
22	300373	扬杰科技	9,192,837.02	3.27
23	300376	易事特	8,889,787.47	3.16
24	002182	云海金属	8,609,195.90	3.06
25	300002	神州泰岳	8,608,522.32	3.06
26	300382	斯莱克	8,595,997.40	3.06
27	002024	苏宁云商	8,590,016.00	3.06
28	000592	平潭发展	8,524,510.70	3.03
29	600897	厦门空港	8,520,332.20	3.03
30	600153	建发股份	8,513,222.60	3.03
31	601998	中信银行	8,420,300.35	3.00
32	600028	中国石化	8,407,213.19	2.99
33	600011	华能国际	8,404,374.50	2.99
34	600050	中国联通	8,394,140.00	2.99
35	600489	中金黄金	8,338,115.70	2.97
36	601600	中国铝业	8,282,167.13	2.95
37	002231	奥维通信	8,265,299.88	2.94
38	002091	江苏国泰	8,239,868.72	2.93
39	002466	天齐锂业	8,202,720.30	2.92
40	300312	邦讯技术	8,076,562.85	2.88
41	002174	游族网络	7,908,072.52	2.82
42	300379	东方通	7,682,537.32	2.73
43	600010	包钢股份	7,676,336.00	2.73
44	600999	招商证券	7,625,170.78	2.71
45	002603	以岭药业	7,612,685.91	2.71
46	600409	三友化工	7,512,737.48	2.67
47	002030	达安基因	7,269,489.36	2.59
48	600401	海润光伏	7,249,052.11	2.58

49	300048	合康变频	7,149,356.18	2.55
50	000750	国海证券	7,102,625.88	2.53
51	600582	天地科技	6,859,109.80	2.44
52	300238	冠昊生物	6,827,968.05	2.43
53	300110	华仁药业	6,822,246.78	2.43
54	300372	欣泰电气	6,440,662.48	2.29
55	600597	光明乳业	6,289,575.42	2.24
56	002711	欧浦钢网	6,218,100.50	2.21
57	300137	先河环保	6,094,180.71	2.17
58	601988	中国银行	5,999,950.00	2.14
59	601288	农业银行	5,999,895.00	2.14
60	600741	华域汽车	5,994,779.88	2.13
61	300368	汇金股份	5,993,505.48	2.13
62	600185	格力地产	5,965,291.07	2.12
63	300101	振芯科技	5,811,607.64	2.07
64	600650	锦江投资	5,659,962.13	2.01
65	000997	新大陆	5,656,988.49	2.01
66	601001	大同煤业	5,630,944.92	2.00

注：“本期累计买入金额”按买入成交金额（成交单价乘以成交数量）填列，不考虑相关交易费用。

#### 7.4.2 累计卖出金额超出期初基金资产净值 2%或前 20 名的股票明细

金额单位：人民币元

序号	股票代码	股票名称	本期累计卖出金额	占期初基金资产净值比例（%）
1	300104	乐视网	20,639,140.89	7.35
2	300030	阳普医疗	19,075,003.42	6.79
3	002292	奥飞动漫	18,750,385.20	6.67
4	300238	冠昊生物	17,920,537.06	6.38
5	300166	东方国信	16,473,207.67	5.86
6	300359	全通教育	15,436,264.01	5.50
7	300369	绿盟科技	14,918,231.37	5.31
8	600104	上汽集团	14,777,784.98	5.26
9	000592	平潭发展	13,008,614.66	4.63
10	300188	美亚柏科	12,311,234.88	4.38
11	600688	上海石化	12,292,135.84	4.38
12	300363	博腾股份	11,618,320.65	4.14

13	002690	美亚光电	11,603,551.05	4.13
14	300090	盛运股份	11,587,972.07	4.13
15	300367	东方网力	11,414,708.12	4.06
16	300373	扬杰科技	11,065,746.51	3.94
17	300137	先河环保	10,667,615.29	3.80
18	002174	游族网络	10,372,153.21	3.69
19	600030	中信证券	10,172,881.10	3.62
20	002584	西陇化工	10,170,325.53	3.62
21	600139	西部资源	9,760,679.36	3.47
22	300246	宝莱特	9,656,535.28	3.44
23	300207	欣旺达	9,306,621.97	3.31
24	002018	华星化工	9,196,822.00	3.27
25	002024	苏宁云商	8,986,562.58	3.20
26	002030	达安基因	8,885,317.43	3.16
27	600050	中国联通	8,857,478.70	3.15
28	601600	中国铝业	8,609,251.05	3.06
29	600153	建发股份	8,510,979.06	3.03
30	002712	思美传媒	8,502,848.79	3.03
31	600624	复旦复华	8,421,116.95	3.00
32	600011	华能国际	8,377,428.00	2.98
33	300002	神州泰岳	8,312,496.27	2.96
34	002707	众信旅游	8,282,775.88	2.95
35	600028	中国石化	8,265,029.39	2.94
36	300312	邦讯技术	8,217,969.62	2.93
37	600897	厦门空港	8,129,309.94	2.89
38	600489	中金黄金	8,049,253.84	2.87
39	601998	中信银行	7,986,759.98	2.84
40	600999	招商证券	7,856,118.74	2.80
41	002466	天齐锂业	7,683,510.20	2.74
42	600409	三友化工	7,590,376.00	2.70
43	600010	包钢股份	7,394,330.44	2.63
44	300273	和佳股份	7,293,648.82	2.60
45	000750	国海证券	7,144,423.77	2.54
46	002231	奥维通信	7,114,146.14	2.53
47	300357	我武生物	7,112,946.33	2.53
48	600401	海润光伏	6,874,937.30	2.45
49	600582	天地科技	6,853,841.85	2.44
50	300014	亿纬锂能	6,769,829.05	2.41

51	300021	大禹节水	6,678,416.69	2.38
52	002603	以岭药业	6,526,305.76	2.32
53	002227	奥特迅	6,452,378.42	2.30
54	002091	江苏国泰	6,448,411.33	2.30
55	300142	沃森生物	6,125,302.04	2.18
56	600741	华域汽车	6,064,145.25	2.16
57	601288	农业银行	5,999,895.00	2.14
58	600597	光明乳业	5,825,000.08	2.07
59	300274	阳光电源	5,767,872.90	2.05
60	600390	金瑞科技	5,766,956.57	2.05
61	002094	青岛金王	5,751,292.00	2.05
62	002516	江苏旷达	5,737,401.58	2.04
63	300110	华仁药业	5,722,469.72	2.04

注：“本期累计卖出金额”按卖出成交金额（成交单价乘以成交数量）填列，不考虑相关交易费用。

### 7.4.3 买入股票的成本总额及卖出股票的收入总额

单位：人民币元

买入股票成本（成交）总额	964,674,406.99
卖出股票收入（成交）总额	980,454,109.49

注：“买入股票成本”、“卖出股票收入”均按买卖成交金额（成交单价乘以成交数量）填列，不考虑相关交易费用。

### 7.5 期末按债券品种分类的债券投资组合

金额单位：人民币元

序号	债券品种	公允价值	占基金资产净值比例（%）
1	国家债券	-	-
2	央行票据	-	-
3	金融债券	-	-
	其中：政策性金融债	-	-
4	企业债券	915,090.00	0.37
5	企业短期融资券	-	-
6	中期票据	-	-
7	可转债	386,132.00	0.16
8	其他	-	-
9	合计	1,301,222.00	0.52

### 7.6 期末按公允价值占基金资产净值比例大小排序的前五名债券投资明细

金额单位：人民币元

序号	债券代码	债券名称	数量（张）	公允价值	占基金资产净值比例（%）
1	122856	11 株高科	8,850	915,090.00	0.37
2	110018	国电转债	3,700	386,132.00	0.16

### 7.7 期末按公允价值占基金资产净值比例大小排序的所有资产支持证券投资明细

本基金本报告期末未持有资产支持证券。

### 7.8 报告期末按公允价值占基金资产净值比例大小排序的前五名贵金属投资明细

本基金本报告期末未持有贵金属。

### 7.9 期末按公允价值占基金资产净值比例大小排序的前五名权证投资明细

本基金本报告期末未持有权证。

### 7.10 报告期末本基金投资的股指期货交易情况说明

#### 7.10.1 报告期末本基金投资的股指期货持仓和损益明细

本基金本报告期末未持有股指期货。

#### 7.10.2 本基金投资股指期货的投资政策

本基金尚未在基金合同中明确股指期货的投资策略、比例限制、信息披露等，本基金暂不参与股指期货交易。

### 7.11 报告期末本基金投资的国债期货交易情况说明

#### 7.11.1 本期国债期货投资政策

本基金尚未在基金合同中明确国债期货的投资策略、比例限制、信息披露等，本基金暂不参与国债期货交易。

#### 7.11.2 报告期末本基金投资的国债期货持仓和损益明细

本基金本报告期末未持有国债期货。

#### 7.11.3 本期国债期货投资评价

本基金本报告期末未持有国债期货。

## 7.12 投资组合报告附注

### 7.12.1 声明本基金投资的前十名证券的发行主体本期是否出现被监管部门立案调查，或在报告编制日前一年内受到公开谴责、处罚的情形

2013 年 11 月 18 日，深圳新宙邦科技股份有限公司因涉嫌在公司治理、信息披露等方面存在问题，收到中国证券监督管理委员会深圳监管局向该公司下发的《深圳证监局关于深圳新宙邦科技股份有限公司现场检查的监管意见》。本基金投资上述证券的决策程序符合相关法律法规的要求。

2014 年 5 月 23 日，中国证监会根据《证券公司监督管理条例》、《证券发行与承销管理办法》的有关规定，对在承销“我武生物（300357.SZ）”过程中涉及两项违规、情节较为严重、社会关注度较高、市场负面影响较大的主承销商海际大和证券采取“3 个月暂不受理其证券承销业务有关文件”、“责令处分有关人员”和“责令公开说明”的监管措施，对海际大和的计静波、陈永阳采取“出具警示函”的监管措施。本基金投资上述证券的决策程序符合相关法律法规要求。

本基金持有的前十名证券的其余发行主体本期未出现被监管部门立案调查，或在报告编制日前一年内受到公开谴责、处罚的情形。

### 7.12.2 报告期内本基金投资的前十名股票没有超出基金合同规定的备选股票库。

### 7.12.3 期末其他各项资产构成

单位：人民币元

序号	名称	金额
1	存出保证金	462,434.11
2	应收证券清算款	9,978,363.51
3	应收股利	-
4	应收利息	68,371.33
5	应收申购款	112,365.96
6	其他应收款	-
7	待摊费用	-
8	其他	-
9	合计	10,621,534.91

### 7.12.4 期末持有的处于转股期的可转换债券明细

金额单位：人民币元

序号	债券代码	债券名称	公允价值	占基金资产净值比例（%）
1	110018	国电转债	386,132.00	0.16

**7.12.5 期末前十名股票中存在流通受限情况的说明**

金额单位：人民币元

序号	股票代码	股票名称	流通受限部分的公允价值	占基金资产净值比例 (%)	流通受限情况说明
1	300088	长信科技	19,027,343.20	7.64	重大事项

**7.12.6 投资组合报告附注的其他文字描述部分**

由于四舍五入的原因，分项之和与合计项之间可能存在尾差。

**§ 8 基金份额持有人信息****8.1 期末基金份额持有人户数及持有人结构**

份额单位：份

持有人户数 (户)	户均持有的 基金份额	持有人结构			
		机构投资者		个人投资者	
		持有份额	占总份 额比例	持有份额	占总份 额比例
8,290	31,559.16	35,416,120.83	13.54%	226,209,286.40	86.46%

**8.2 期末基金管理人的从业人员持有本基金的情况**

项目	持有份额总数 (份)	占基金总份额比例
基金管理人所有从业人员持有本基金	23,544.31	0.01%

**8.3 期末基金管理人的从业人员持有本开放式基金份额总量区间的情况**

项目	持有基金份额总量的数量区间 (万份)
本公司高级管理人员、基金投资和研究部门负责人持有本开放式基金	0
本基金基金经理持有本开放式基金	0

注：本期末本基金管理人的从业人员持有本开放式基金份额总量的数量区间是 0 至 10 万份 (含)。



## § 9 开放式基金份额变动

单位：份

基金合同生效日（2009年3月27日）基金份额总额	2,718,576,495.31
本报告期期初基金份额总额	307,359,911.53
本报告期基金总申购份额	26,811,400.45
减：本报告期基金总赎回份额	72,545,904.75
本报告期基金拆分变动份额（份额减少以“-”填列）	-
本报告期末基金份额总额	261,625,407.23

## § 10 重大事件揭示

### 10.1 基金份额持有人大会决议

报告期内无基金份额持有人大会决议。

### 10.2 基金管理人、基金托管人的专门基金托管部门的重大人事变动

2014年4月22日，本基金管理人发布公告，原督察长张力转任副总经理，原副总经理林海转任督察长。

2014年2月7日，本基金托管人中国建设银行股份有限公司发布任免通知，解聘尹东中国建设银行投资托管业务部总经理助理职务。

### 10.3 涉及基金管理人、基金财产、基金托管业务的诉讼

本报告期基金管理人、基金财产、基金托管人基金托管业务没有发生诉讼事项。

### 10.4 基金投资策略的改变

本报告期基金投资策略没有改变。

### 10.5 为基金进行审计的会计师事务所情况

本报告期内本基金所聘用的会计师事务所未发生改变。

## 10.6 管理人、托管人及其高级管理人员受稽查或处罚等情况

本基金管理人、托管人及其高级管理人员没有发生受监管部门稽查或处罚的情形。

## 10.7 基金租用证券公司交易单元的有关情况

### 10.7.1 基金租用证券公司交易单元进行股票投资及佣金支付情况

金额单位：人民币元

券商名称	交易单元数量	股票交易		应支付该券商的佣金		备注
		成交金额	占当期股票成交总额的比例	佣金	占当期佣金总量的比例	
海通证券股份有限公司	1	397,904,985.09	20.48%	362,252.58	21.14%	-
中信建投证券股份有限公司	2	368,407,263.56	18.97%	310,327.46	18.11%	-
中国国际金融有限公司	2	347,294,468.39	17.88%	316,177.00	18.45%	-
安信证券股份有限公司	2	326,070,066.87	16.79%	296,854.26	17.33%	-
招商证券股份有限公司	1	220,844,539.96	11.37%	201,003.08	11.73%	-
国信证券股份有限公司	1	80,346,483.42	4.14%	73,147.59	4.27%	-
中国银河证券股份有限公司	2	72,313,092.48	3.72%	52,036.56	3.04%	-
东兴证券股份有限公司	1	39,594,102.74	2.04%	27,117.95	1.58%	-
东方证券股份有限公司	1	36,161,539.07	1.86%	25,689.22	1.50%	-
长江证券股份有限公司	1	20,775,614.91	1.07%	18,914.24	1.10%	-
国泰君安证券股份有限公司	1	20,598,979.36	1.06%	18,753.31	1.09%	-
中国中投证券有限责任公司	1	8,247,761.64	0.42%	7,508.78	0.44%	-
广发证券股份有限公司	1	3,929,461.12	0.20%	3,577.43	0.21%	-
国金证券股份有限公司	1	-	-	-	-	-
中银国际证券有限责任公司	2	-	-	-	-	-
山西证券股份	1	-	-	-	-	-

有限公司						
民生证券股份 有限公司	1	-	-	-	-	-
东海证券股份 有限公司	1	-	-	-	-	-
平安证券有限 责任公司	1	-	-	-	-	-
东吴证券股份 有限公司	1	-	-	-	-	-
国联证券股份 有限公司	1	-	-	-	-	-
申银万国证券 股份有限公司	1	-	-	-	-	-
中信证券股份 有限公司	1	-	-	-	-	-
兴业证券股份 有限公司	1	-	-	-	-	-
华泰证券股份 有限公司	1	-	-	-	-	-
光大证券股份 有限公司	1	-	-	-	-	-
齐鲁证券有限 公司	1	-	-	-	-	-

### 10.7.2 基金租用证券公司交易单元进行其他证券投资的情况

金额单位：人民币元

券商名称	债券交易		债券回购交易		权证交易	
	成交金额	占当期债券 成交总额的比 例	成交金额	占当期债 券回购 成交总额 的比例	成交金额	占当期权证 成交总额的 比例
海通证券股份 有限公司	28,831,766.40	60.64%	2,678,000,000.00	40.38%	-	-
中信建投证券 股份有限公司	-	-	2,470,000,000.00	37.24%	-	-
中国国际金融 有限公司	18,711,092.24	39.36%	-	-	-	-
安信证券股份 有限公司	-	-	-	-	-	-
招商证券股份 有限公司	-	-	-	-	-	-
国信证券股份 有限公司	-	-	-	-	-	-

中国银河证券 股份有限公司	-	-	50,000,000.00	0.75%	-	-
东兴证券股份 有限公司	-	-	-	-	-	-
东方证券股份 有限公司	-	-	988,000,000.00	14.90%	-	-
长江证券股份 有限公司	-	-	-	-	-	-
国泰君安证券 股份有限公司	-	-	-	-	-	-
中国中投证券 有限责任公司	-	-	194,000,000.00	2.92%	-	-
广发证券股份 有限公司	-	-	252,800,000.00	3.81%	-	-
国金证券股份 有限公司	-	-	-	-	-	-
中银国际证券 有限责任公司	-	-	-	-	-	-
山西证券股份 有限公司	-	-	-	-	-	-
民生证券股份 有限公司	-	-	-	-	-	-
东海证券股份 有限公司	-	-	-	-	-	-
平安证券有限 责任公司	-	-	-	-	-	-
东吴证券股份 有限公司	-	-	-	-	-	-
国联证券股份 有限公司	-	-	-	-	-	-
申银万国证券 股份有限公司	-	-	-	-	-	-
中信证券股份 有限公司	-	-	-	-	-	-
兴业证券股份 有限公司	-	-	-	-	-	-
华泰证券股份 有限公司	-	-	-	-	-	-
光大证券股份 有限公司	-	-	-	-	-	-
齐鲁证券有限 公司	-	-	-	-	-	-

注：由于四舍五入的原因，百分比分项之和与合计可能有尾差。

①为了贯彻中国证监会的有关规定，我公司制定了选择券商的标准，即：

- i 实力雄厚，信誉良好，注册资本不少于 3 亿元人民币；
- ii 研究实力较强，有固定的研究机构和专门的研究人员，能及时为基金提供高质量的资讯服务，包括宏观经济报告、行业报告、市场分析、个股分析报告、市场数据统计及其它专门报告等，并能根据基金投资的特定要求，提供专门研究报告；
- iii 财务状况良好，各项财务指标显示公司经营状况稳定；
- iv 经营行为规范，内部管理规范、严格，具备健全的内部控制制度，并能满足基金运作高度保密的要求；
- v 具备基金运作所需的高效、安全的通讯条件，交易设施符合代理基金进行证券交易的要求，并能为基金提供全面的信息服务。

②券商专用交易单元选择程序：

- i 投研能力打分：由投资、研究、交易部相关人员对券商投研及综合能力进行打分，填写《券商评价表》；
- ii 指定租用方案：由交易部根据评价结果，结合公司租用席位要求制定具体的席位租用方案；
- iii 公司领导审批：公司领导对席位租用方案进行审批或提供修改意见；
- iv 交易部洽谈：交易部指派专人就租用事宜等业务与券商一并进行洽谈，并起草相关书面协议；
- v 律师审议：席位租用协议交公司监察稽核部的律师进行法律审计；
- vi 交易部经办：席位租用协议生效后，由交易部专人与券商进行联系，具体办理租用手续；
- vii 连通测试：信息技术部接到交易部通知后，将联络券商技术人员对租用席位进行连通等方面的测试；
- viii 通知托管行：信息技术部测试通过后，应及时通知投资部、交易部及运营部，由运营部通知托管行有关席位的具体信息；
- ix 席位启用：交易席位正式使用，投资部、交易部、运营部有关人员须提前做好席位启用的准备工作。

本基金管理人与被选择的券商签订交易单元租用协议，并通知基金托管人。

## 10.8 其他重大事件

序号	公告事项	法定披露方式	法定披露日期
1	民生加银基金管理有限公司旗下基金 2013 年 12 月 31 日基金资产净值公告	中国证券报、上海证券报、证券时报、公司网站	2014 年 1 月 2 日

2	民生加银资产管理有限公司关于增设子公司的公告	中国证券报、上海证券报、证券时报、公司网站	2014 年 1 月 2 日
3	民生加银资产管理有限公司成立北京分公司的公告	中国证券报、上海证券报、证券时报、公司网站	2014 年 1 月 13 日
4	关于开通中国工商银行借记卡网上支付业务的公告	中国证券报、上海证券报、证券时报、公司网站	2014 年 1 月 15 日
5	关于旗下基金持有的股票“亿纬锂能”停牌后估值方法变更的提示性公告	中国证券报、上海证券报、证券时报、公司网站	2014 年 2 月 18 日
6	民生加银基金管理有限公司关于系统维护网上直销、网上查询和网站暂停服务的通知	中国证券报、上海证券报、证券时报、公司网站	2014 年 2 月 21 日
7	关于旗下基金持有的股票“联信永益”停牌后估值方法变更的提示性公告	中国证券报、上海证券报、证券时报、公司网站	2014 年 2 月 28 日
8	民生加银基金管理有限公司关于再次提请投资者及时更新已过期身份证件或者身份证明文件的公告	中国证券报、上海证券报、证券时报、公司网站	2014 年 3 月 7 日
9	关于旗下部分开放式基金参与光大证券手机客户端基金申购费率优惠活动的公告	中国证券报、上海证券报、证券时报、公司网站	2014 年 3 月 14 日
10	关于旗下基金持有的股票“长信科技”停牌后估值方法变更的提示性公告	中国证券报、上海证券报、证券时报、公司网站	2014 年 3 月 18 日
11	民生加银基金管理有限公司关于	中国证券报、上海证	2014 年 3 月 18 日

	公司董事、监事、高级管理人员以及其他从业人员在子公司兼任职务及领薪情况的公告	券报、证券时报、公司网站	
12	民生加银品牌蓝筹灵活配置混合型证券投资基金 2013 年年度报告	中国证券报、上海证券报、证券时报、公司网站	2014 年 3 月 27 日
13	民生加银基金管理有限公司关于子公司民生加银资产管理有限公司办公地址变更的公告	中国证券报、上海证券报、证券时报、公司网站	2014 年 4 月 1 日
14	民生加银基金管理有限公司关于副总经理变更的公告	中国证券报、上海证券报、证券时报、公司网站	2014 年 4 月 22 日
15	民生加银基金管理有限公司关于督察长变更的公告	中国证券报、上海证券报、证券时报、公司网站	2014 年 4 月 22 日
16	民生加银品牌蓝筹灵活配置混合型证券投资基金 2014 年第 1 季度报告	中国证券报、上海证券报、证券时报、公司网站	2014 年 4 月 22 日
17	民生加银品牌蓝筹灵活配置混合型证券投资基金更新招募说明书（2014 年第 1 号）	中国证券报、上海证券报、证券时报、公司网站	2014 年 5 月 9 日

## § 11 影响投资者决策的其他重要信息

无

## § 12 备查文件目录

### 12.1 备查文件目录

- 1 中国证监会核准基金募集的文件；
- 2 《民生加银品牌蓝筹灵活配置混合型证券投资基金招募说明书》；
- 3 《民生加银品牌蓝筹灵活配置混合型证券投资基金基金合同》；
- 4 《民生加银品牌蓝筹灵活配置混合型证券投资基金托管协议》；
- 5 法律意见书；
- 6 基金管理人业务资格批件、营业执照和公司章程；
- 7 基金托管人业务资格批件、营业执照。

### 12.2 存放地点

备查文件存放于基金管理人和/或基金托管人的住所。

### 12.3 查阅方式

投资者可到基金管理人、基金托管人的住所或基金管理人网站免费查阅备查文件。在支付工本费后，投资者可在合理时间内取得备查文件的复制件或复印件。

民生加银基金管理有限公司  
2014 年 8 月 26 日