

大成深证成长 40 交易型开放式指数  
证券投资基金联接基金  
2014 年半年度报告  
2014 年 6 月 30 日

基金管理人：大成基金管理有限公司

基金托管人：中国农业银行股份有限公司

送出日期：2014 年 8 月 28 日

## § 1 重要提示及目录

### 1.1 重要提示

基金管理人的董事会、董事保证本报告所载资料不存在虚假记载、误导性陈述或重大遗漏，并对其内容的真实性、准确性和完整性承担个别及连带的法律责任。本半年度报告已经三分之二以上独立董事签字同意，并由董事长签发。

基金托管人中国农业银行股份有限公司根据本基金合同规定，于 2014 年 8 月 25 日复核了本报告中的财务指标、净值表现、利润分配情况、财务会计报告、投资组合报告等内容，保证复核内容不存在虚假记载、误导性陈述或者重大遗漏。

基金管理人承诺以诚实信用、勤勉尽责的原则管理和运用基金资产，但不保证基金一定盈利。

基金的过往业绩并不代表其未来表现。投资有风险，投资者在作出投资决策前应仔细阅读本基金的招募说明书及其更新。

本报告中财务资料未经审计。

本报告期自 2014 年 01 月 01 日起至 06 月 30 日止。

## 1.2 目录

<b>§ 1 重要提示及目录</b> .....	<b>1</b>
1.1 重要提示.....	1
1.2 目录.....	2
<b>§ 2 基金简介</b> .....	<b>4</b>
2.1 基金基本情况.....	4
2.2 基金产品说明.....	4
2.3 基金管理人和基金托管人.....	5
2.4 信息披露方式.....	5
2.5 其他相关资料.....	5
<b>§ 3 主要财务指标和基金净值表现</b> .....	<b>5</b>
3.1 主要会计数据和财务指标.....	5
3.2 基金净值表现.....	6
<b>§ 4 管理人报告</b> .....	<b>7</b>
4.1 基金管理人及基金经理情况.....	7
4.2 管理人对报告期内本基金运作合规守信情况的说明.....	9
4.3 管理人对报告期内公平交易情况的专项说明.....	9
4.4 管理人对报告期内基金的投资策略和业绩表现的说明.....	10
4.5 管理人对宏观经济、证券市场及行业走势的简要展望.....	10
4.6 管理人对报告期内基金估值程序等事项的说明.....	11
4.7 管理人对报告期内基金利润分配情况的说明.....	12
<b>§ 5 托管人报告</b> .....	<b>12</b>
5.1 报告期内本基金托管人合规守信情况声明.....	12
5.2 托管人对报告期内本基金投资运作合规守信、净值计算、利润分配等情况的说明.....	12
5.3 托管人对本半年度报告中财务信息等内容的真实、准确和完整发表意见.....	12
<b>§ 6 半年度财务会计报告（未经审计）</b> .....	<b>12</b>
6.1 资产负债表.....	12
6.2 利润表.....	14
6.3 所有者权益（基金净值）变动表.....	15
6.4 报表附注.....	16
<b>§ 7 投资组合报告</b> .....	<b>30</b>
7.1 期末基金资产组合情况.....	30
7.2 期末按行业分类的股票投资组合.....	30
7.3 期末按公允价值占基金资产净值比例大小排序的所有股票投资明细.....	30
7.4 报告期内股票投资组合的重大变动.....	30
7.5 期末按债券品种分类的债券投资组合.....	31
7.6 期末按公允价值占基金资产净值比例大小排序的前五名债券投资明细.....	31
7.7 期末按公允价值占基金资产净值比例大小排序的所有资产支持证券投资明细.....	31
7.8 报告期末按公允价值占基金资产净值比例大小排序的前五名贵金属投资明细.....	32
7.9 期末按公允价值占基金资产净值比例大小排序的前五名权证投资明细.....	32
7.10 期末按公允价值占基金资产净值比例大小排序的前十名基金投资明细.....	32
7.11 报告期末本基金投资的股指期货交易情况说明.....	32
7.12 报告期末本基金投资的国债期货交易情况说明.....	32
7.13 投资组合报告附注.....	32

<b>§ 8 基金份额持有人信息</b> .....	<b>33</b>
8.1 期末基金份额持有人户数及持有人结构.....	33
8.2 期末基金管理人的从业人员持有本基金的情况.....	33
8.3 期末基金管理人的从业人员持有本开放式基金份额总量区间情况.....	33
<b>§ 9 开放式基金份额变动</b> .....	<b>34</b>
<b>§ 10 重大事件揭示</b> .....	<b>34</b>
10.1 基金份额持有人大会决议.....	34
10.2 基金管理人、基金托管人的专门基金托管部门的重大人事变动.....	34
10.3 涉及基金管理人、基金财产、基金托管业务的诉讼.....	34
10.4 基金投资策略的改变.....	34
10.5 为基金进行审计的会计师事务所情况.....	34
10.6 管理人、托管人及其高级管理人员受稽查或处罚等情况.....	34
10.7 基金租用证券公司交易单元的有关情况.....	35
10.8 其他重大事件.....	36
<b>§ 11 备查文件目录</b> .....	<b>37</b>
11.1 备查文件目录.....	37
11.2 存放地点.....	37
11.3 查阅方式.....	37

## § 2 基金简介

### 2.1 基金基本情况

基金名称	大成深证成长 40 交易型开放式指数证券投资基金联接基金
基金简称	大成深证成长 40ETF 联接
基金主代码	090012
交易代码	090012
基金运作方式	契约型开放式
基金合同生效日	2010 年 12 月 21 日
基金管理人	大成基金管理有限公司
基金托管人	中国农业银行股份有限公司
报告期末基金份额总额	1,239,358,974.49 份
基金合同存续期	不定期

#### 2.1.1 目标基金基本情况

基金名称	深证成长 40 交易型开放式指数证券投资基金
基金主代码	159906
基金运作方式	交易型开放式 (ETF)
基金合同生效日	2010 年 12 月 21 日
基金份额上市的证券交易所	深圳证券交易所
上市日期	2011 年 2 月 23 日
基金管理人名称	大成基金管理有限公司
基金托管人名称	中国农业银行股份有限公司

### 2.2 基金产品说明

投资目标	通过投资于深证成长 40 交易型开放式指数证券投资基金，紧密跟踪标的指数，追求跟踪偏离度和跟踪误差最小化。
投资策略	本基金以深证成长 40ETF 作为其主要投资标的，方便特定的客户群通过本基金投资深证成长 40ETF。本基金并不参与深证成长 40ETF 的管理。本基金主要以一级市场申购的方式投资于目标 ETF，获取基金份额净值上涨带来的收益；在目标 ETF 基金份额二级市场交易流动性较好的情况下，也可以通过二级市场买卖目标 ETF 的基金份额。
业绩比较基准	深证成长 40 价格指数 $\times 95\%$ + 银行活期存款利率（税后） $\times 5\%$
风险收益特征	本基金属股票基金，预期风险与预期收益高于混合基金、债券基金与货币市场基金。本基金为指数型基金，紧密跟踪标的指数，具有与标的指数以及标的指数所代表的股票市场相似的风险收益特征。

#### 2.2.1 目标基金产品说明

投资目标	紧密跟踪标的指数，追求与标的指数相似的投资回报。
投资策略	本基金主要采取完全复制法，即完全按照标的指数的成份股组成

	及其权重构建投资组合,并根据标的指数成份股及其权重的变动进行相应调整。当预期指数成份股发生调整和成份股发生配股、增发、分红等行为时,或因基金的申购和赎回等对本基金跟踪标的指数的效果可能带来影响时,或因某些特殊情况导致流动性不足时,或其他原因导致无法有效复制和跟踪标的指数时,基金管理人可以对投资组合管理进行适当变通和调整,从而使得投资组合紧密地跟踪标的指数。
业绩比较基准	深证成长 40 价格指数
风险收益特征	本基金属股票基金,预期风险与预期收益高于混合基金、债券基金与货币市场基金。本基金为指数型基金,主要采用完全复制法跟踪标的指数的表现,具有与标的指数以及标的指数所代表的股票市场相似的风险收益特征。

### 2.3 基金管理人和基金托管人

项目		基金管理人	基金托管人
名称		大成基金管理有限公司	中国农业银行股份有限公司
信息披露负责人	姓名	杜鹏	李芳菲
	联系电话	0755-83183388	010-66060069
	电子邮箱	dupeng@dcfund.com.cn	lifangfei@abchina.com
客户服务电话		4008885558	95599
传真		0755-83199588	010-68121816
注册地址		深圳市福田区深南大道 7088 号招商银行大厦 32 层	北京市东城区建国门内大街 69 号
办公地址		深圳市福田区深南大道 7088 号招商银行大厦 32 层	北京市西城区复兴门内大街 28 号凯晨世贸中心东座 F9
邮政编码		518040	100031
法定代表人		张树忠	蒋超良

### 2.4 信息披露方式

本基金选定的信息披露报纸名称	《证券时报》、《上海证券报》、《中国证券报》
登载基金半年度报告正文的管理人互联网网址	<a href="http://www.dcfund.com.cn">http://www.dcfund.com.cn</a>
基金半年度报告备置地点	深圳市福田区深南大道 7088 号招商银行大厦 32 层大成基金管理有限公司 北京市西城区复兴门内大街 28 号凯晨世贸中心东座 F9 中国农业银行股份有限公司托管业务部

### 2.5 其他相关资料

项目	名称	办公地址
注册登记机构	大成基金管理有限公司	深圳市福田区深南大道 7088 号招商银行大厦 32 层

## § 3 主要财务指标和基金净值表现

### 3.1 主要会计数据和财务指标

金额单位：人民币元

3.1.1 期间数据和指标	报告期(2014年1月1日 - 2014年6月30日)
本期已实现收益	-53,278,684.12
本期利润	-84,989,385.42
加权平均基金份额本期利润	-0.0630
本期加权平均净值利润率	-8.78%
本期基金份额净值增长率	-7.92%
3.1.2 期末数据和指标	报告期末(2014年6月30日)
期末可供分配利润	-360,249,429.41
期末可供分配基金份额利润	-0.2907
期末基金资产净值	879,109,545.08
期末基金份额净值	0.709
3.1.3 累计期末指标	报告期末(2014年6月30日)
基金份额累计净值增长率	-29.10%

注：1. 本期已实现收益指基金本期利息收入、投资收益、其他收入(不含公允价值变动收益)扣除相关费用后的余额, 本期利润为本期已实现收益加上本期公允价值变动收益。

2. 期末可供分配利润, 采用期末资产负债表中未分配利润与未分配利润中已实现部分的孰低数(为期末余额, 不是当期发生数)。

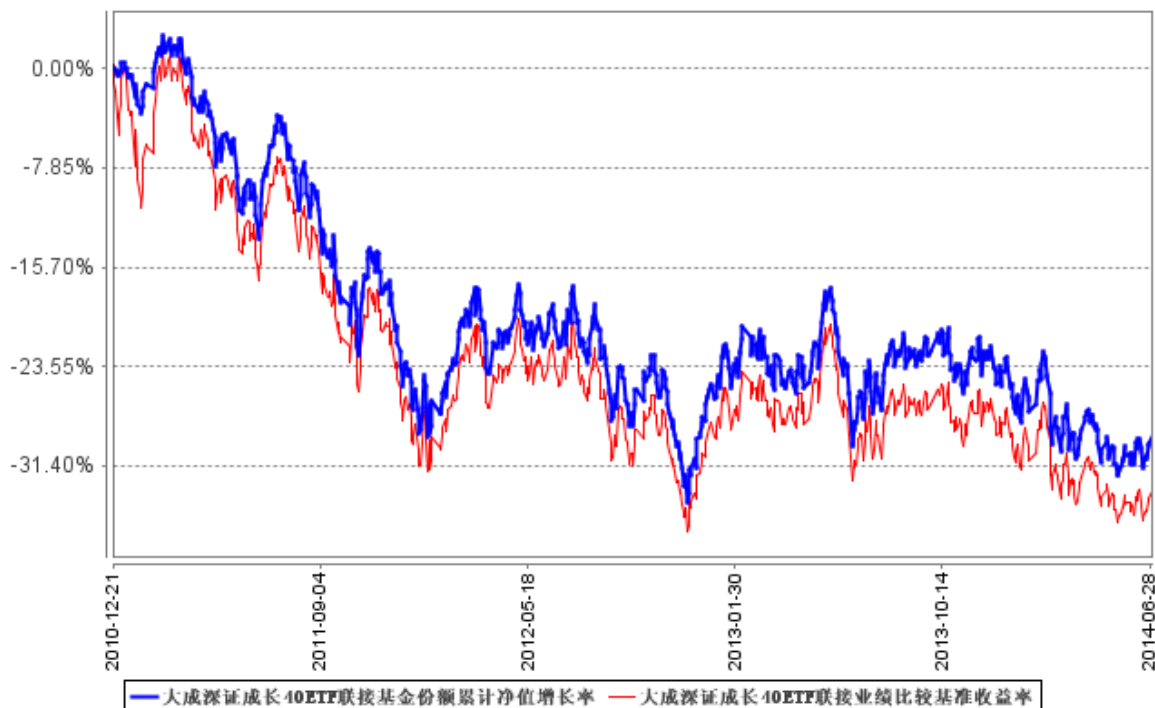
3. 所述基金业绩指标不包括持有人认购或交易基金的各项费用, 计入费用后实际收益水平要低于所列数字。

### 3.2 基金净值表现

#### 3.2.1 基金份额净值增长率及其与同期业绩比较基准收益率的比较

阶段	份额净值增长率①	份额净值增长率标准差②	业绩比较基准收益率③	业绩比较基准收益率标准差④	①—③	②—④
过去一个月	2.01%	0.91%	1.40%	0.92%	0.61%	-0.01%
过去三个月	2.16%	0.92%	1.15%	0.91%	1.01%	0.01%
过去六个月	-7.92%	1.15%	-8.61%	1.15%	0.69%	0.00%
过去一年	-1.66%	1.17%	-3.14%	1.18%	1.48%	-0.01%
过去三年	-23.10%	1.22%	-25.23%	1.23%	2.13%	-0.01%
自基金合同生效起至今	-29.10%	1.17%	-33.40%	1.23%	4.30%	-0.06%

### 3.2.2 自基金合同生效以来基金份额累计净值增长率变动及其与同期业绩比较基准收益率变动的比较



注：按基金合同规定，本基金自基金合同生效起 6 个月内为建仓期。截至报告期末，本基金各项资产配置比例已符合基金合同的规定。

## § 4 管理人报告

### 4.1 基金管理人及基金经理情况

#### 4.1.1 基金管理人及其管理基金的经验

大成基金管理有限公司经中国证监会证监基金字[1999]10 号文批准，于 1999 年 4 月 12 日正式成立，是中国证监会批准成立的首批十家基金管理公司之一，注册资本为 2 亿元人民币，注册地为深圳。目前公司由四家股东组成，分别为中泰信托有限责任公司(48%)、光大证券股份有限公司(25%)、中国银河投资管理有限公司(25%)、广东证券股份有限公司(2%)。截至 2014 年 6 月 30 日，本基金管理人共管理 1 只封闭式证券投资基金：景福证券投资基金，4 只 ETF 及 1 只 ETF 联接基金：深证成长 40 交易型开放式指数证券投资基金、大成深证成长 40 交易型开放式指数证券投资基金联接基金、大成中证 500 沪市交易型开放式指数证券投资基金、大成中证 100 交易型开放式指数证券投资基金、大成中证 500 深市交易型开放式指数证券投资基金，1 只 QDII 基金：大成标普 500 等权重指数证券投资基金及 37 只开放式证券投资基金：大成景丰债券型证券投资基金 (LOF)、大成价值增长证券投资基金、大成债券投资基金、大成蓝筹稳健证券投资基金、大成精选增值混合型证券投资基金、大成货币市场证券投资基金、大成沪深 300 指数证券投资基金、大



成财富管理 2020 生命周期证券投资基金、大成积极成长股票型证券投资基金、大成创新成长混合型证券投资基金 (LOF)、大成景阳领先股票型证券投资基金、大成强化收益债券型证券投资基金、大成策略回报股票型证券投资基金、大成行业轮动股票型证券投资基金、大成中证红利指数证券投资基金、大成核心双动力股票型证券投资基金、大成竞争优势股票型证券投资基金、大成内需增长股票型证券投资基金、大成消费主题股票型证券投资基金、大成可转债增强债券型证券投资基金、大成新锐产业股票型证券投资基金、大成景恒保本混合型证券投资基金、大成优选股票型证券投资基金 (LOF)、大成现金增利货币市场基金、大成月添利理财债券型证券投资基金、大成理财 21 天债券型发起式基金、大成现金宝场内实时申赎货币市场基金、大成景安短融债券型证券投资基金、大成景兴信用债债券型证券投资基金、大成景旭纯债债券型证券投资基金、大成景祥分级债券型证券投资基金、大成中小盘股票型证券投资基金 (LOF)、大成健康产业股票型证券投资基金、大成信用增利一年定期开放债券型证券投资基金、大成灵活配置混合型证券投资基金、大成招财宝货币市场基金、大成景益平稳收益混合型证券投资基金。

#### 4.1.2 基金经理（或基金经理小组）及基金经理助理简介

姓名	职务	任本基金的基金 经理（助理）期限		证券 从业 年限	说明
		任职日期	离任日期		
苏秉毅 先生	本基金 基金经 理	2012 年 2 月 9 日	-	10 年	经济学硕士。2004 年 9 月至 2008 年 5 月就职于华夏基金管理有限公司基金运作部。2008 年加入大成基金管理有限公司，历任产品设计师、高级产品设计师、基金经理助理、基金经理。2011 年 3 月 3 日至 2012 年 2 月 8 日担任深证成长 40 交易型开放式指数证券投资基金及大成深证成长 40 交易型开放式指数证券投资基金联接基金基金经理助理。2012 年 8 月 28 日至 2014 年 1 月 23 日担任大成中证 500 沪市交易型开放式指数证券投资基金联接基金基金经理。2014 年 1 月 24 日至 2014 年 2 月 17 日任大成健康产业股票型证券投资基金基金经理。2012 年 2 月 9 日起担任深证成长 40 交易型开放式指数证券投资基金及大成深证成长 40 交易型开放式指数证券投资基金联接基金基金经理。2012 年 8 月 24 日起任中证 500 沪市交易型开放式指数证券投资基金基金经理。2013 年 1 月 1 日开始兼任大成沪深 300 指数证券投资基金基金经理。2013 年 2 月 7 日起任大成中证 100 交易型开放式指数证券投资基金基金经理。现同时担任大成基金管理有限公司数量投资部总监助理。具有基金从业资格。国籍：中国
谌湛 先生	本基金 基金经 理	2013 年 1 月 4 日	-	5 年	金融工程硕士。2009 年加入大成基金管理有限公司，历任金融工程师、数量投资分析师。2013

	理助理	日			年 1 月 4 日起担任深证成长 40 交易型开放式指数证券投资基金及大成深证成长 40 交易型开放式指数证券投资基金联接基金基金经理助理。2013 年 9 月 12 日起担任大成中证 500 深市交易型开放式指数证券投资基金基金经理。具有基金从业资格。国籍：中国
--	-----	---	--	--	--------------------------------------------------------------------------------------------------------------------------------------

注：1、任职日期、离任日期为本基金管理人作出决定之日。

2、证券从业年限的计算标准遵从行业协会《证券业从业人员资格管理办法》的相关规定。

#### 4.2 管理人对报告期内本基金运作合规守信情况的说明

本报告期内，本基金管理人严格遵守《证券法》、《证券投资基金法》、《大成深证成长 40 交易型开放式指数证券投资基金联接基金基金合同》和其他有关法律法规的规定，在基金管理运作中，大成深证成长 40 交易型开放式指数证券投资基金联接基金的投资范围、投资比例、投资组合、证券交易行为、信息披露等符合有关法律法规、行业监管规则和基金合同等规定，本基金没有发生重大违法违规行为，没有运用基金财产进行内幕交易和操纵市场行为以及进行有损基金投资人利益的关联交易，整体运作合法、合规。本基金将继续以取信于市场、取信于社会投资公众为宗旨，承诺将一如既往地本着诚实信用、勤勉尽责的原则管理和运用基金财产，在规范基金运作和严格控制投资风险的前提下，努力为基金份额持有人谋求最大利益。

#### 4.3 管理人对报告期内公平交易情况的专项说明

##### 4.3.1 公平交易制度的执行情况

报告期内，基金管理人严格执行了公平交易的原则和制度。基金管理人旗下所有投资组合间连续 4 个季度的日内、3 日内及 5 日内股票及债券交易同向交易价差分析及相应交易情形的分析结果表明：债券交易同向交易频率较低；股票同向交易溢价率较大主要来源于市场因素（如个股当日价格振幅较高）及组合经理交易时机选择，即投资组合成交时间不一致以及成交价格的日内较大变动导致个别组合间的成交价格差异较大。结合交易价差分布统计分析和潜在利益输送金额统计结果表明投资组合间不存在利益输送的可能性。

##### 4.3.2 异常交易行为的专项说明

公司风险管理部定期对公司旗下所有投资组合间同向交易、反向交易等可能存在异常交易的行为进行分析。2014 年上半年公司旗下主动投资组合间股票交易存在 11 笔同日反向交易，原因是投资组合投资策略需要。主动型投资组合与指数型投资组合之间或指数型投资组合之间存在股票同日反向交易，参与交易所公开竞价同日反向交易成交较少的单边交易量超过该股当日成交量 5% 的仅有 3 笔，原因为投资策略需要；投资组合间存在 1 笔债券同日反向交易，原因为投资策略

需要。投资组合间相邻交易日反向交易的市场成交比例、成交均价等交易结果数据表明该类交易不对市场产生重大影响，无异常；投资组合间虽然存在同向交易行为，但结合交易价差分布统计分析和潜在利益输送金额统计结果表明投资组合间不存在利益输送的可能性。

#### 4.4 管理人对报告期内基金的投资策略和业绩表现的说明

##### 4.4.1 报告期内基金投资策略和运作分析

今年上半年，经济形势以及政府的思路都有所转变。起初，在促转型的指导思想下，政府对宏观经济增速下滑表现出较高的容忍度。然而，随着实体经济不断恶化，二季度政府宏观调控的思路产生了一定的变化，“稳增长”的目标权重有所增加，体现为连续的微刺激加码投资、定向宽松、调整存贷比等一系列政策。上述措施也起到了一定的作用，五、六月数据表明，宏观经济下滑已经得到了缓解，尽管断言宏观经济见底回升还为时尚早。

A 股市场的走势也忠实反映了宏观经济基本面走势以及政策放松的效果，先是震荡下行，然后在重要指数点位附近反复震荡筑底。A 股市场基准沪深 300 指数下跌 7.08%。存量资金博弈的特征依旧明显，行业和风格轮换较为频繁。总体来说，以创业板为代表的成长股依然仍跑赢大市。在行业方面，计算机、通信、电子等行业领先大市，受消息面刺激的国防军工也有不错表现，而煤炭、农林牧渔、非银金融等行业则跌幅较深。

本基金标的指数深证成长 40 指数下跌 9.09%，跌幅高于大盘。上半年，根据基金合同的约定，投资于目标 ETF 份额的资产不低于基金资产净值的 90%，通过完全复制法等方式，使联接基金和目标 ETF 的走势基本一致。本报告期年化跟踪误差 1.49%，日均偏离度 0.07%，各项操作与指标均符合基金合同的要求。

##### 4.4.2 报告期内基金的业绩表现

截止本报告期末，本基金份额资产净值为 0.709 元，本报告期基金份额净值增长率为-7.92%，同期业绩比较基准收益率为-8.61%，高于业绩比较基准的表现。

#### 4.5 管理人对宏观经济、证券市场及行业走势的简要展望

宏观经济下季度仍然处于探底、转型的过程当中，总体下行趋势一时难以改变，而政府的应对方式及其政策的效果则存在较高的不确定性。虽然之前密集的“托底”政策确实起到了稳增长的效果，但其代价则是延缓了改革进程，而且依靠投资拉动经济的传统刺激方式边际作用递减，长期来看该政策不可延续。下一阶段，只要社会就业情况不触及政府预期区间下限，即使经济增速下滑，大规模的刺激政策也不会出台。此外，经济转型无法迅速完成，新兴行业短期还未能构成重要支撑，实体经济仍然不能乐观。

至于货币政策，其症结在于央行释放的流动性难以惠及实体经济。由于制度性的原因，资源要素配置被扭曲，央行通过各种手段释放的流动性主要流向效率较低的领域，总体社会融资成本依然高企。上述情况短期内难以改变，下季度资金面仍将维持结构性宽松的局面。

对于 A 股市场，基本面和资金面均不构成牛市的基础，除非有重大制度性变革，就此反转的可能性极低。另一方面，当前大市处于低位，且 IPO 重启已经落地，市场向下空间也相对有限。预计下季度 A 股市场仍然呈震荡态势，但波动率有望走出低谷。股市增量资金难觅，存量博弈的格局难以打破，以创业板为代表的成长股、概念股将成为投资者博弈的主要对象。在波动增大的情况下，半年报业绩对上述高估值股票尤为关键。

组合管理上，我们将严格遵守基金合同约定，保持目标 ETF 份额不低于基金资产净值的 90%，使联接基金和目标 ETF 的走势基本一致，力争实现紧密跟踪标的指数的投资目标。若由于申购赎回等原因需要调整组合，我们将主要通过一级市场申购或赎回的方式，增持或减持目标 ETF 份额。

#### 4.6 管理人对报告期内基金估值程序等事项的说明

本基金管理人指导基金估值业务的领导小组为公司估值委员会，公司估值委员会主要负责估值政策和估值程序的制定、修订以及执行情况的监督。估值委员会由股票投资部、研究部、固定收益部、风险管理部、基金运营部、监察稽核部、委托投资部指定人员组成。公司估值委员会的相关成员均具备相应的专业胜任能力和相关工作经历，估值委员会成员中包括两名投资组合经理。

股票投资部、研究部、固定收益部、风险管理部和委托投资部负责关注相关投资品种的动态，评判基金持有的投资品种是否处于不活跃的交易状态或者最近交易日后经济环境发生了重大变化或证券发行机构发生了影响证券价格的重大事件，从而确定估值日需要进行估值测算或者调整的投资品种；提出合理的数量分析模型对需要进行估值测算或者调整的投资品种进行公允价值定价与计量；定期对估值政策和程序进行评价，以保证其持续适用；基金运营部负责日常的基金资产的估值业务，执行基金估值政策，并负责与托管行沟通估值调整事项；监察稽核部负责审核估值政策和程序的一致性，监督估值委员会工作流程中的风险控制，并负责估值调整事项的信息披露工作。

本基金的日常估值程序由基金运营部基金估值核算员执行，并与托管银行的估值结果核对一致。基金估值政策的议定和修改采用集体讨论机制，基金经理及投资经理作为估值小组成员，对本基金持仓证券的交易情况、信息披露情况保持应有的职业敏感，向估值委员会提供估值参考信息，参与估值政策讨论。对需采用特别估值程序的证券，基金管理人及时启动特别估值程序，由估值委员会讨论议定特别估值方案并与托管行沟通后由基金运营部具体执行。

本基金管理人参与估值流程各方之间不存在任何重大利益冲突，截止报告期末未与外部估值

定价服务机构签约。

#### 4.7 管理人对报告期内基金利润分配情况的说明

本基金管理人严格按照本基金基金合同的规定进行收益分配。本报告期内本基金无收益分配事项。

### § 5 托管人报告

#### 5.1 报告期内本基金托管人遵规守信情况声明

在托管本基金的过程中，本基金托管人中国农业银行股份有限公司严格遵守《证券投资基金法》相关法律法规的规定以及基金合同、托管协议的约定，对本基金基金管理人一大成基金管理有限公司 2014 年 1 月 1 日至 2014 年 6 月 30 日基金的投资运作，进行了认真、独立的会计核算和必要的投资监督，认真履行了托管人的义务，没有从事任何损害基金份额持有人利益的行为。

#### 5.2 托管人对报告期内本基金投资运作遵规守信、净值计算、利润分配等情况的说明

本托管人认为，大成基金管理有限公司在本基金的投资运作、基金资产净值的计算、基金份额申购赎回价格的计算、基金费用开支及利润分配等问题上，不存在损害基金份额持有人利益的行为；在报告期内，严格遵守了《证券投资基金法》等有关法律法规，在各重要方面的运作严格按照基金合同的规定进行。

#### 5.3 托管人对本半年度报告中财务信息等内容的真实、准确和完整发表意见

本托管人认为，大成基金管理有限公司的信息披露事务符合《证券投资基金信息披露管理办法》及其他相关法律法规的规定，基金管理人所编制和披露的本基金半年度报告中的财务指标、净值表现、收益分配情况、财务会计报告、投资组合报告等信息真实、准确、完整，未发现有关损害基金持有人利益的行为。

### § 6 半年度财务会计报告（未经审计）

#### 6.1 资产负债表

会计主体：大成深证成长 40 交易型开放式指数证券投资基金联接基金  
报告截止日：2014 年 6 月 30 日

单位：人民币元

资产	附注号	本期末 2014 年 6 月 30 日	上年度末 2013 年 12 月 31 日
资产：			

银行存款	6.4.3.1	52,414,307.58	65,852,210.38
结算备付金		-	-
存出保证金		80,406.26	173,492.58
交易性金融资产	6.4.3.2	827,655,000.00	1,059,944,000.00
其中：股票投资		-	-
基金投资		827,655,000.00	1,059,944,000.00
债券投资		-	-
资产支持证券投资		-	-
贵金属投资		-	-
衍生金融资产	6.4.3.3	-	-
买入返售金融资产	6.4.3.4	-	-
应收证券清算款		-	1,227,172.09
应收利息	6.4.3.5	9,597.10	13,476.10
应收股利		-	-
应收申购款		1,971.05	3,458.57
递延所得税资产		-	-
其他资产	6.4.3.6	-	-
资产总计		880,161,281.99	1,127,213,809.72
<b>负债和所有者权益</b>	<b>附注号</b>	<b>本期末 2014年6月30日</b>	<b>上年度末 2013年12月31日</b>
<b>负 债：</b>			
短期借款		-	-
交易性金融负债		-	-
衍生金融负债	6.4.3.3	-	-
卖出回购金融资产款		-	-
应付证券清算款		10,932.00	-
应付赎回款		766,818.69	1,296,641.34
应付管理人报酬		24,026.43	30,143.17
应付托管费		4,805.27	6,028.63
应付销售服务费		-	-
应付交易费用	6.4.3.7	76,376.87	176,961.93
应交税费		-	-
应付利息		-	-
应付利润		-	-
递延所得税负债		-	-
其他负债	6.4.3.8	168,777.65	140,391.98
负债合计		1,051,736.91	1,650,167.05
<b>所有者权益：</b>			
实收基金	6.4.3.9	1,239,358,974.49	1,462,685,288.34
未分配利润	6.4.3.10	-360,249,429.41	-337,121,645.67
所有者权益合计		879,109,545.08	1,125,563,642.67
负债和所有者权益总计		880,161,281.99	1,127,213,809.72

注：报告截止日 2014 年 6 月 30 日，基金份额净值 0.709 元，基金份额总额 1,239,358,974.49

份。

## 6.2 利润表

会计主体：大成深证成长 40 交易型开放式指数证券投资基金联接基金

本报告期：2014 年 1 月 1 日至 2014 年 6 月 30 日

单位：人民币元

项 目	附注号	本期 2014 年 1 月 1 日至 2014 年 6 月 30 日	上年度可比期间 2013 年 1 月 1 日至 2013 年 6 月 30 日
<b>一、收入</b>		-84,319,666.22	-54,833,959.40
1. 利息收入		220,018.65	303,786.59
其中：存款利息收入	6.4.3.11	220,018.65	303,786.59
债券利息收入		-	-
资产支持证券利息收入		-	-
买入返售金融资产收入		-	-
其他利息收入		-	-
2. 投资收益（损失以“-”填列）		-52,833,559.80	-24,902,344.15
其中：股票投资收益	6.4.3.12	-1,984,618.09	777,551.54
基金投资收益	6.4.3.13	-50,923,268.50	-25,694,834.25
债券投资收益	6.4.3.14	-	-
资产支持证券投资收益	6.4.3.14.1	-	-
贵金属投资收益	6.4.3.15	-	-
衍生工具收益	6.4.3.16	-	-
股利收益	6.4.3.17	74,326.79	14,938.56
3. 公允价值变动收益（损失以“-”号填列）	6.4.3.18	-31,710,701.30	-30,245,161.67
4. 汇兑收益（损失以“-”号填列）		-	-
5. 其他收入（损失以“-”号填列）	6.4.3.19	4,576.23	9,759.83
<b>减：二、费用</b>		669,719.20	887,381.84
1. 管理人报酬	6.4.6.2.1	169,012.31	277,022.90
2. 托管费	6.4.6.2.2	33,802.42	55,404.57
3. 销售服务费		-	-
4. 交易费用	6.4.3.20	285,128.48	373,846.47
5. 利息支出		-	-
其中：卖出回购金融资产支出		-	-
6. 其他费用	6.4.3.21	181,775.99	181,107.90
<b>三、利润总额（亏损总额以“-”号填列）</b>		-84,989,385.42	-55,721,341.24
减：所得税费用		-	-
<b>四、净利润（净亏损以“-”号填列）</b>		-84,989,385.42	-55,721,341.24

## 6.3 所有者权益（基金净值）变动表

会计主体：大成深证成长 40 交易型开放式指数证券投资基金联接基金

本报告期：2014 年 1 月 1 日至 2014 年 6 月 30 日

单位：人民币元

项目	本期 2014 年 1 月 1 日至 2014 年 6 月 30 日		
	实收基金	未分配利润	所有者权益合计
一、期初所有者权益（基金净值）	1,462,685,288.34	-337,121,645.67	1,125,563,642.67
二、本期经营活动产生的基金净值变动数（本期利润）	-	-84,989,385.42	-84,989,385.42
三、本期基金份额交易产生的基金净值变动数（净值减少以“-”号填列）	-223,326,313.85	61,861,601.68	-161,464,712.17
其中：1. 基金申购款	7,618,274.83	-2,149,638.99	5,468,635.84
2. 基金赎回款	-230,944,588.68	64,011,240.67	-166,933,348.01
四、本期向基金份额持有人分配利润产生的基金净值变动（净值减少以“-”号填列）	-	-	-
五、期末所有者权益（基金净值）	1,239,358,974.49	-360,249,429.41	879,109,545.08
项目	上年度可比期间 2013 年 1 月 1 日至 2013 年 6 月 30 日		
	实收基金	未分配利润	所有者权益合计
一、期初所有者权益（基金净值）	1,857,349,404.57	-462,246,510.45	1,395,102,894.12
二、本期经营活动产生的基金净值变动数（本期利润）	-	-55,721,341.24	-55,721,341.24
三、本期基金份额交易产生的基金净值变动数（净值减少以“-”号填列）	-12,589,998.48	2,827,037.73	-9,762,960.75
其中：1. 基金申购款	176,984,855.81	-39,532,090.94	137,452,764.87
2. 基金赎回款	-189,574,854.29	42,359,128.67	-147,215,725.62
四、本期向基金份额持有	-	-	-



人分配利润产生的基金净值变动（净值减少以“-”号填列）			
五、期末所有者权益（基金净值）	1,844,759,406.09	-515,140,813.96	1,329,618,592.13

报表附注为财务报表的组成部分。

本报告 6.1 至 6.4 财务报表由下列负责人签署：

张树忠                                      刘彩晖                                      范瑛  
 基金管理人负责人                      主管会计工作负责人                      会计机构负责人

## 6.4 报表附注

### 6.4.1 本报告期所采用的会计政策、会计估计与最近一期年度报告一致的说明

本报告期所采用的会计政策、会计估计与最近一期年度报告一致。

### 6.4.2 税项

根据财政部、国家税务总局财税[2002]128号《关于开放式证券投资基金有关税收问题的通知》、财税[2008]1号《关于企业所得税若干优惠政策的通知》、财税[2012]85号《关于实施上市公司股息红利差别化个人所得税政策有关问题的通知》及其他相关财税法规和实务操作，主要税项列示如下：

(1) 以发行基金方式募集资金不属于营业税征收范围，不征收营业税。基金买卖股票、债券的差价收入不予征收营业税。

(2) 对基金从证券市场中取得的收入，包括买卖股票、债券的差价收入，股权的股息、红利收入，债券的利息收入及其他收入，暂不征收企业所得税。

(3) 对基金取得的企业债券利息收入，由发行债券的企业在向基金支付利息时代扣代缴 20% 的个人所得税。自 2013 年 1 月 1 日起，对基金从上市公司取得的股息红利所得，持股期限在 1 个月以内(含 1 个月)的，其股息红利所得全额计入应纳税所得额；持股期限在 1 个月以上至 1 年(含 1 年)的，暂减按 50% 计入应纳税所得额；持股期限超过 1 年的，暂减按 25% 计入应纳税所得额。对基金持有的上市公司限售股，解禁后取得的股息、红利收入，按照上述规定计算纳税，持股时间自解禁日起计算；解禁前取得的股息、红利收入继续暂减按 50% 计入应纳税所得额。上述所得统一适用 20% 的税率计征个人所得税。

(4) 基金卖出股票按 0.1% 的税率缴纳股票交易印花税，买入股票不征收股票交易印花税。

### 6.4.3 重要财务报表项目的说明

#### 6.4.3.1 银行存款

单位：人民币元

项目	本期末 2014年6月30日
活期存款	52,414,307.58
定期存款	-
其中：存款期限 1-3 个月	-
其他存款	-
合计	52,414,307.58

#### 6.4.3.2 交易性金融资产

单位：人民币元

项目	本期末 2014年6月30日		
	成本	公允价值	公允价值变动
股票	-	-	-
贵金属投资-金交所 黄金合约	-	-	-
债券	交易所市场	-	-
	银行间市场	-	-
	合计	-	-
资产支持证券	-	-	-
基金	1,145,684,138.59	827,655,000.00	-318,029,138.59
其他	-	-	-
合计	1,145,684,138.59	827,655,000.00	-318,029,138.59

注：基金投资均为本基金持有的目标 ETF 的份额，按估值日目标 ETF 的份额净值确定公允价值。

本基金可采用股票组合申赎的方式或证券二级市场交易的方式进行目标 ETF 份额的买卖。

#### 6.4.3.3 衍生金融资产/负债

本基金本报告期末未持有衍生金融工具。

#### 6.4.3.4 买入返售金融资产

##### 6.4.3.4.1 各项买入返售金融资产期末余额

本基金本报告期末未持有买入返售金融资产。

##### 6.4.3.4.2 期末买断式逆回购交易中取得的债券

本基金本报告期末未持有买断式逆回购交易中取得的债券。

#### 6.4.3.5 应收利息

单位：人民币元

项目	本期末 2014年6月30日
应收活期存款利息	9,564.52

应收定期存款利息	-
应收其他存款利息	-
应收结算备付金利息	-
应收债券利息	-
应收买入返售证券利息	-
应收申购款利息	-
应收黄金合约拆借孳息	-
其他	32.58
合计	9,597.10

#### 6.4.3.6 其他资产

本基金本报告期末未持有其他资产。

#### 6.4.3.7 应付交易费用

单位：人民币元

项目	本期末 2014年6月30日
交易所市场应付交易费用	76,376.87
银行间市场应付交易费用	-
合计	76,376.87

#### 6.4.3.8 其他负债

单位：人民币元

项目	本期末 2014年6月30日
应付券商交易单元保证金	-
应付赎回费	160.56
应付其他	15.59
预提费用	168,601.50
合计	168,777.65

#### 6.4.3.9 实收基金

金额单位：人民币元

项目	本期 2014年1月1日至2014年6月30日	
	基金份额（份）	账面金额
上年度末	1,462,685,288.34	1,462,685,288.34
本期申购	7,618,274.83	7,618,274.83
本期赎回(以“-”号填列)	-230,944,588.68	-230,944,588.68
本期末	1,239,358,974.49	1,239,358,974.49

注：申购含转换入份额；赎回含转换出份额。

## 6.4.3.10 未分配利润

单位：人民币元

项目	已实现部分	未实现部分	未分配利润合计
上年度末	-177,353,807.51	-159,767,838.16	-337,121,645.67
本期利润	-53,278,684.12	-31,710,701.30	-84,989,385.42
本期基金份额交易产生的变动数	31,550,980.26	30,310,621.42	61,861,601.68
其中：基金申购款	-1,045,790.54	-1,103,848.45	-2,149,638.99
基金赎回款	32,596,770.80	31,414,469.87	64,011,240.67
本期已分配利润	-	-	-
本期末	-199,081,511.37	-161,167,918.04	-360,249,429.41

## 6.4.3.11 存款利息收入

单位：人民币元

项目	本期 2014年1月1日至2014年6月30日
活期存款利息收入	218,351.30
定期存款利息收入	-
其他存款利息收入	-
结算备付金利息收入	465.52
其他	1,201.83
合计	220,018.65

## 6.4.3.12 股票投资收益

## 6.4.3.12.1 股票投资收益项目构成

单位：人民币元

项目	本期 2014年1月1日至2014年6月30日
股票投资收益——买卖股票差价收入	-1,984,618.09
股票投资收益——赎回差价收入	-
股票投资收益——申购差价收入	-
合计	-1,984,618.09

## 6.4.3.12.2 股票投资收益——买卖股票差价收入

单位：人民币元

项目	本期 2014年1月1日至2014年6月30日
卖出股票成交总额	141,661,921.91
减：卖出股票成本总额	143,646,540.00
买卖股票差价收入	-1,984,618.09

## 6.4.3.13 基金投资收益

单位：人民币元

项目	本期
	2014 年 1 月 1 日至 2014 年 6 月 30 日
卖出/赎回基金成交总额	149,655,030.20
减：卖出/赎回基金成本总额	200,578,298.70
基金投资收益	-50,923,268.50

#### 6.4.3.14 债券投资收益

本基金本报告期无债券投资收益。

##### 6.4.3.14.1 资产支持证券投资收益

本基金本报告期无资产支持证券投资收益。

#### 6.4.3.15 贵金属投资收益

##### 6.4.3.15.1 贵金属投资收益项目构成

本基金本报告期无贵金属投资收益。

##### 6.4.3.15.2 贵金属投资收益——买卖贵金属差价收入

本基金本报告期无贵金属投资收益。

##### 6.4.3.15.3 贵金属投资收益——赎回差价收入

本基金本报告期无贵金属投资收益。

##### 6.4.3.15.4 贵金属投资收益——申购差价收入

本基金本报告期无贵金属投资收益。

#### 6.4.3.16 衍生工具收益

本基金本报告期无衍生工具收益。

#### 6.4.3.17 股利收益

单位：人民币元

项目	本期
	2014 年 1 月 1 日至 2014 年 6 月 30 日
股票投资产生的股利收益	74,326.79
基金投资产生的股利收益	-
合计	74,326.79

#### 6.4.3.18 公允价值变动收益

单位：人民币元

项目名称	本期
	2014 年 1 月 1 日至 2014 年 6 月 30 日
1. 交易性金融资产	-31,710,701.30

——股票投资	-
——债券投资	-
——基金投资	-31,710,701.30
——资产支持证券投资	-
——贵金属投资	-
——其他	-
2. 衍生工具	-
——权证投资	-
3. 其他	-
合计	-31,710,701.30

#### 6.4.3.19 其他收入

单位：人民币元

项目	本期 2014年1月1日至2014年6月30日
基金赎回费收入	3,389.40
转换费收入	1,186.83
合计	4,576.23

注：1. 本基金的赎回费率按持有期间递减，赎回费总额的 25% 归入基金资产。

2. 本基金的转换费由转出基金赎回费和基金申购补差费两部分构成，其中赎回费部分的 25% 归入转出基金的基金资产。

#### 6.4.3.20 交易费用

单位：人民币元

项目	本期 2014年1月1日至2014年6月30日
交易所市场交易费用	285,128.48
银行间市场交易费用	-
合计	285,128.48

#### 6.4.3.21 其他费用

单位：人民币元

项目	本期 2014年1月1日至2014年6月30日
审计费用	19,835.79
信息披露费	148,765.71
其他	100.00
银行划款手续费	4,074.49
中债登债券托管帐户维护费	9,000.00
合计	181,775.99

#### 6.4.4 或有事项、资产负债表日后事项的说明

##### 6.4.4.1 或有事项

无。

##### 6.4.4.2 资产负债表日后事项

无。

#### 6.4.5 关联方关系

##### 6.4.5.1 本报告期存在控制关系或其他重大利害关系的关联方发生变化的情况

本基金本报告期存在控制关系或其他重大利害关系的关联方未发生变化。

##### 6.4.5.2 本报告期与基金发生关联交易的各关联方

关联方名称	与本基金的关系
大成基金管理有限公司(“大成基金”)	基金管理人、注册登记机构、基金销售机构
中国农业银行股份有限公司(“中国农业银行”)	基金托管人、基金代销机构
中泰信托有限责任公司	基金管理人的股东
光大证券股份有限公司(“光大证券”)	基金管理人的股东、基金代销机构
中国银河投资管理有限公司	基金管理人的股东
广东证券股份有限公司(“广东证券”)	基金管理人的股东
深证成长 40 交易型开放式指数证券投资基金(“深证成长 40 ETF 基金”)	本基金的目标 ETF
大成国际资产管理有限公司(“大成国际”)	基金管理人的子公司
大成创新资本管理有限公司(“大成创新资本”)	基金管理人的合资子公司

注：1. 中国证监会于 2005 年 11 月 6 日作出对广东证券取消业务许可并责令关闭的行政处罚。

2. 下述关联交易均在正常业务范围内按一般商业条款订立。

#### 6.4.6 本报告期及上年度可比期间的关联方交易

##### 6.4.6.1 通过关联方交易单元进行的交易

##### 6.4.6.1.1 股票交易

金额单位：人民币元

关联方名称	本期 2014 年 1 月 1 日至 2014 年 6 月 30 日		上年度可比期间 2013 年 1 月 1 日至 2013 年 6 月 30 日	
	成交金额	占当期股票 成交总额的比例	成交金额	占当期股票 成交总额的比例
光大证券	141,661,921.91	100.00%	242,688,067.84	100.00%

#### 基金交易

金额单位：人民币元

关联方名称	本期 2014 年 1 月 1 日至 2014 年 6 月 30 日		上年度可比期间 2013 年 1 月 1 日至 2013 年 6 月 30 日	
	成交金额	占当期基金 成交总额的比例	成交金额	占当期基金 成交总额的比例
光大证券	149,655,030.20	100.00%	174,890,820.89	100.00%

注：基金交易额中包括基金申购赎回和买入卖出成交金额，其中基金申购赎回金额 149,655,030.20 元(上年度可比期间：174,890,820.89 元)，基金买入卖出金额零元(上年度可比期间：零元)。

#### 6.4.6.1.2 权证交易

无。

#### 6.4.6.1.3 应支付关联方的佣金

金额单位：人民币元

关联方名称	本期 2014 年 1 月 1 日至 2014 年 6 月 30 日			
	当期 佣金	占当期佣金 总量的比例	期末应付佣金余额	占期末应付佣 金总额的比例
光大证券	125,358.92	100.00%	76,376.87	100.00%
关联方名称	上年度可比期间 2013 年 1 月 1 日至 2013 年 6 月 30 日			
	当期 佣金	占当期佣金 总量的比例	期末应付佣金余额	占期末应付佣 金总额的比例
光大证券	214,756.42	100.00%	75,898.38	100.00%

注：1. 上述佣金按市场佣金率计算，以扣除由中国证券登记结算有限责任公司收取的证管费和经手费后的净额列示。

2. 该类佣金协议的服务范围还包括佣金收取方为本基金提供的证券投资研究成果和市场信息服务等。

#### 6.4.6.2 关联方报酬

##### 6.4.6.2.1 基金管理费

单位：人民币元

项目	本期 2014 年 1 月 1 日至 2014 年 6 月 30 日	上年度可比期间 2013 年 1 月 1 日至 2013 年 6 月 30 日
	当期发生的基金应支付的管理费	169,012.31
其中：支付销售机构的客户维护费	834,407.26	1,152,547.37

注：支付基金管理人大成基金的管理人报酬按前一日基金资产净值扣除所持有目标 ETF 基金份额部分的基金资产后的余额(若为负数，则取零)的 0.5% 的年费率计提，逐日累计至每月月底，按月



支付。其计算公式为：

$$\text{日管理人报酬} = (\text{前一日基金资产净值} - \text{前一日所持有目标 ETF 基金份额部分的基金资产}) \times 0.5\% / \text{当年天数}。$$

#### 6.4.6.2.2 基金托管费

单位：人民币元

项目	本期 2014 年 1 月 1 日至 2014 年 6 月 30 日	上年度可比期间 2013 年 1 月 1 日至 2013 年 6 月 30 日
当期发生的基金应支付的托管费	33,802.42	55,404.57

注：支付基金托管人中国农业银行的托管费按前一日基金资产净值扣除所持有目标 ETF 基金份额部分的基金资产后的余额(若为负数，则取零)的 0.1% 的年费率计提，逐日累计至每月月底，按月支付。其计算公式为：

$$\text{日托管费} = (\text{前一日基金资产净值} - \text{前一日所持有目标 ETF 基金份额部分的基金资产}) \times 0.1\% / \text{当年天数}。$$

#### 6.4.6.3 与关联方进行银行间同业市场的债券(含回购)交易

本报告期内及上年度可比期间本基金未发生与关联方进行的银行间同业市场的债券(含回购)交易。

#### 6.4.6.4 各关联方投资本基金的情况

##### 6.4.6.4.1 报告期内基金管理人运用固有资金投资本基金的情况

份额单位：份

项目	本期 2014 年 1 月 1 日至 2014 年 6 月 30 日	上年度可比期间 2013 年 1 月 1 日至 2013 年 6 月 30 日
期初持有的基金份额	69,472,000.02	69,472,000.02
期间申购/买入总份额	-	-
期间因拆分变动份额	-	-
减：期间赎回/卖出总份额	69,472,000.02	-
期末持有的基金份额	-	69,472,000.02
期末持有的基金份额占基金总份额比例	0.00%	3.77%

注：本基金管理人投资本基金的费率标准严格按照法律法规及交易所相关规定计算并支付。

##### 6.4.10.4.2 报告期末除基金管理人之外的其他关联方投资本基金的情况

本报告期末及上年度末除基金管理人之外的其他关联方无投资本基金的情况。

## 6.4.6.5 由关联方保管的银行存款余额及当期产生的利息收入

单位：人民币元

关联方名称	本期		上年度可比期间	
	2014年1月1日至2014年6月30日		2013年1月1日至2013年6月30日	
	期末余额	当期利息收入	期末余额	当期利息收入
中国农业银行	52,414,307.58	218,351.30	82,664,955.17	300,632.83

注：本基金的银行存款由基金托管人中国农业银行保管，按银行同业利率计息。

## 6.4.6.6 本基金在承销期内参与关联方承销证券的情况

本报告期内及上年度可比期间本基金未在承销期内参与关联方承销证券。

## 6.4.6.7 其他关联交易事项的说明

于本报告期末，本基金持有 1,199,500,000.00 份目标 ETF 基金份额，占其总份额的比例为 96.30%(2013 年 12 月 31 日：本基金持有 1,409,500,000.00 份目标 ETF 基金份额，占其总份额的比例为 96.96%)。

## 6.4.7 利润分配情况

## 6.4.7.1 利润分配情况——非货币市场基金

本报告期内本基金无利润分配事项。

## 6.4.8 期末（2014 年 6 月 30 日）本基金持有的流通受限证券

## 6.4.8.1 因认购新发/增发证券而于期末持有的流通受限证券

于本报告期末，本基金未持有因认购新发或增发证券而流通受限的证券。

## 6.4.8.2 期末持有的暂时停牌等流通受限股票

于本报告期末，本基金未持有因暂时停牌等流通受限股票。

## 6.4.8.3 期末债券正回购交易中作为抵押的债券

## 6.4.8.3.1 银行间市场债券正回购

于本报告期末，本基金无银行间市场债券正回购交易中作为抵押的债券。

## 6.4.8.3.2 交易所市场债券正回购

于本报告期末，本基金无交易所市场债券正回购交易中作为抵押的债券。

## 6.4.9 金融工具风险及管理

## 6.4.9.1 风险管理政策和组织架构

本基金属于交易型开放式指数证券投资基金联接基金，风险与收益高于混合基金、债券基金

与货币市场基金。本基金为完全被动式指数型基金，紧密跟踪标的指数，具有和标的指数所代表的股票市场相似的风险收益特征，属于证券投资基金中风险较高、收益较高的品种。本基金投资的金融工具主要包括基金投资、股票投资及债券投资。本基金在日常经营活动中面临的与这些金融工具相关的风险主要包括信用风险、流动性风险及市场风险。本基金的基金管理人从事风险管理的主要目标是争取将以上风险控制在限定的范围之内，使本基金在风险和收益之间取得最佳的平衡以实现“紧密跟踪标的指数，追求跟踪偏离度和跟踪误差最小化”的风险收益目标。

本基金的基金管理人奉行全面风险管理体系的建设，建立了以由高层监控(董事会合规审计和风险控制委员会、公司投资风险控制委员会)、专业监控(监察稽核部、风险管理部)、部门互控、岗位自控构成的风险管理架构体系。本基金的基金管理人在董事会下设立合规审计和风险控制委员会，对公司整体运营风险进行监督，监督风险控制措施的执行；在管理层层面设立投资风险控制委员会，通过定期会议讨论涉及投资风险的重大议题，形成正式决议提交投委会；在业务操作层面，监察稽核部履行合规控制职责，通过定期、不定期检查内控制度的执行情况、对重大风险点以专项稽核的方式确保公司内控制度、流程得到贯彻执行。风险管理部履行风险量化评估分析职责。

本基金的基金管理人对于金融工具的风险管理方法主要是通过定性分析和定量分析的方法去估测各种风险产生的可能损失。从定性分析的角度出发，判断风险损失的严重程度和出现同类风险损失的频度。而从定量分析的角度出发，根据本基金的投资目标，结合基金资产所运用金融工具特征通过特定的风险量化指标、模型，日常的量化报告，确定风险损失的限度和相应置信程度，及时可靠地对各种风险进行监督、检查和评估，并通过相应决策，将风险控制在可承受的范围内。

#### 6.4.9.2 信用风险

信用风险是指基金在交易过程中因交易对手未履行合约责任，或者基金所投资证券之发行人出现违约、拒绝支付到期本息等情况，导致基金资产损失和收益变化的风险。

本基金的基金管理人在交易前对交易对手的资信状况进行了充分的评估。本基金的银行存款存放在本基金的托管行 中国农业银行，与该银行存款相关的信用风险不重大。本基金在交易所进行的交易均以中国证券登记结算有限责任公司为交易对手完成证券交收和款项清算，违约风险可能性很小。

本基金的基金管理人建立了信用风险管理流程，通过对投资品种信用等级评估来控制证券发行人的信用风险，且通过分散化投资以分散信用风险。于 2014 年 6 月 30 日，本基金未持有信用类债券(2013 年 12 月 31 日：同)。

### 6.4.9.3 流动性风险

流动性风险是指基金所持金融工具变现的难易程度。本基金的流动性风险一方面来自于基金份额持有人可随时要求赎回其持有的基金份额，另一方面来自于投资品种所处的交易市场不活跃而带来的变现困难或因投资集中而无法在市场出现剧烈波动的情况下以合理的价格变现。

针对兑付赎回资金的流动性风险，本基金的基金管理人每日对本基金的申购赎回情况进行严密监控并预测流动性需求，保持基金投资组合中的可用现金头寸与之相匹配。本基金的基金管理人在基金合同中设计了巨额赎回条款，约定在非常情况下赎回申请的处理方式，控制因开放申购赎回模式带来的流动性风险，有效保障基金持有人利益。

针对投资品种变现的流动性风险，本基金的基金管理人通过独立的风险管理部门设定流动性比例要求，对流动性指标进行持续的监测和分析，包括组合持仓集中度指标、组合在短时间内变现能力的综合指标、组合中变现能力较差的投资品种比例以及流通受限制的投资品种比例等。本基金所持目标 ETF 份额能通过股票组合赎回或二级市场交易卖出，所持股票均在证券交易所上市，均能以合理价格适时变现。

于 2014 年 6 月 30 日，本基金所承担的全部金融负债的合约约定到期日均为一个月以内且不计息，可赎回基金份额净值(所有者权益)无固定到期日且不计息，因此账面余额即为未折现的合约到期现金流量。

### 6.4.9.4 市场风险

市场风险是指基金所持金融工具的公允价值或未来现金流量因所处市场各类价格因素的变动而发生波动的风险，包括利率风险、外汇风险和其他价格风险。

#### 6.4.9.4.1 利率风险

利率风险是指金融工具的公允价值或现金流量受市场利率变动而发生波动的风险。利率敏感性金融工具均面临由于市场利率上升而导致公允价值下降的风险，其中浮动利率类金融工具还面临每个付息期间结束根据市场利率重新定价时对于未来现金流影响的风险。

本基金的基金管理人定期对本基金面临的利率敏感性缺口进行监控，并通过调整投资组合的久期等方法对上述利率风险进行管理。

本基金持有及承担的大部分金融资产和金融负债不计息，因此本基金的收入及经营活动的现金流量在很大程度上独立于市场利率变化。本基金持有的利率敏感性资产主要为银行存款及存出保证金等。

## 6.4.9.4.1.1 利率风险敞口

单位：人民币元

本期末 2014年6月30日	1年以内	1-5年	5年以上	不计息	合计
资产					
银行存款	52,414,307.58	-	-	-	52,414,307.58
存出保证金	80,406.26	-	-	-	80,406.26
交易性金融资产	-	-	-	827,655,000.00	827,655,000.00
应收利息	-	-	-	9,597.10	9,597.10
应收申购款	387.67	-	-	1,583.38	1,971.05
资产总计	52,495,101.51	-	-	827,666,180.48	880,161,281.99
负债					
应付证券清算款	-	-	-	10,932.00	10,932.00
应付赎回款	-	-	-	766,818.69	766,818.69
应付管理人报酬	-	-	-	24,026.43	24,026.43
应付托管费	-	-	-	4,805.27	4,805.27
应付交易费用	-	-	-	76,376.87	76,376.87
其他负债	-	-	-	168,777.65	168,777.65
负债总计	-	-	-	1,051,736.91	1,051,736.91
利率敏感度缺口	52,495,101.51	-	-	826,614,443.57	879,109,545.08
上年度末 2013年12月31日	1年以内	1-5年	5年以上	不计息	合计
资产					
银行存款	65,852,210.38	-	-	-	65,852,210.38
存出保证金	173,492.58	-	-	-	173,492.58
交易性金融资产	-	-	-	1,059,944,000.00	1,059,944,000.00
应收证券清算款	-	-	-	1,227,172.09	1,227,172.09
应收利息	-	-	-	13,476.10	13,476.10
应收申购款	-	-	-	3,458.57	3,458.57
其他资产	-	-	-	-	-
资产总计	66,025,702.96	-	-	1,061,188,106.76	1,127,213,809.72
负债					
应付赎回款	-	-	-	1,296,641.34	1,296,641.34
应付管理人报酬	-	-	-	30,143.17	30,143.17
应付托管费	-	-	-	6,028.63	6,028.63
应付交易费用	-	-	-	176,961.93	176,961.93
其他负债	-	-	-	140,391.98	140,391.98
负债总计	-	-	-	1,650,167.05	1,650,167.05
利率敏感度缺口	66,025,702.96	-	-	1,059,537,939.71	1,125,563,642.67

注：表中所示为本基金资产及负债的公允价值，并按照合约规定的利率重新定价日或到期日孰早者予以分类。

#### 6.4.9.4.1.2 利率风险的敏感性分析

于 2014 年 6 月 30 日，本基金未持有交易性债券投资(2013 年 12 月 31 日：同)，因此市场利率的变动对于本基金资产净值无重大影响(2013 年 12 月 31 日：同)。

#### 6.4.9.4.2 外汇风险

外汇风险是指金融工具的公允价值或未来现金流量因外汇汇率变动而发生波动的风险。本基金的所有资产及负债以人民币计价，因此无重大外汇风险。

#### 6.4.9.4.3 其他价格风险

其他价格风险是指基金所持金融工具的公允价值或未来现金流量因除市场利率和外汇汇率以外的市场价格因素变动而发生波动的风险。本基金所面临的其他价格风险来源于单个证券发行主体自身经营情况或特殊事项的影响，也可能来源于证券市场整体波动的影响。

本基金通过把全部或接近全部的基金资产投资于目标 ETF、标的指数成份股和备选成份股进行被动式指数化投资，正常情况下投资于目标 ETF 的比例不低于基金资产净值的 90%；本基金投资于目标 ETF 的方式以申购和赎回为主，但在目标 ETF 二级市场流动性较好的情况下，为了更好地实现本基金的投资目标，也可以通过二级市场交易买卖目标 ETF。本基金的基金管理人每日对本基金所持有的证券价格实施监控，定期运用多种定量方法对基金进行风险度量，来测试本基金面临的潜在价格风险，及时可靠地对风险进行跟踪和控制。

#### 6.4.9.4.3.1 其他价格风险敞口

金额单位：人民币元

项目	本期末 2014 年 6 月 30 日		上年度末 2013 年 12 月 31 日	
	公允价值	占基金资产 净值比例 (%)	公允价值	占基金资 产净值比 例 (%)
交易性金融资产-股票投资	-	0.00	-	0.00
交易性金融资产-基金投资	827,655,000.00	94.15	1,059,944,000.00	94.17
交易性金融资产-贵金属投资	-	0.00	-	0.00
衍生金融资产-权证投资	-	0.00	-	0.00
其他	-	0.00	-	0.00
合计	827,655,000.00	94.15	1,059,944,000.00	94.17

#### 6.4.9.4.3.2 其他价格风险的敏感性分析

假设	除业绩比较基准以外的其他市场变量保持不变	
分析	相关风险变量的变动	对资产负债表日基金资产净值的影响金额(单位：人民币元)

		本期末（2014年6月30日）	上年度末（2013年12月31日）
	1. 业绩比较基准上升 5%	43,560,000.00	56,110,000.00
	2. 业绩比较基准下降 5%	-43,560,000.00	-56,110,000.00

#### 6.4.10 有助于理解和分析会计报表需要说明的其他事项

无。

## §7 投资组合报告

### 7.1 期末基金资产组合情况

金额单位：人民币元

序号	项目	金额	占基金总资产的比例 (%)
1	权益投资	-	0.00
	其中：股票	-	0.00
2	基金投资	827,655,000.00	94.03
3	固定收益投资	-	0.00
	其中：债券	-	0.00
	资产支持证券	-	0.00
4	贵金属投资	-	0.00
5	金融衍生品投资	-	0.00
6	买入返售金融资产	-	0.00
	其中：买断式回购的买入返售金融资产	-	0.00
7	银行存款和结算备付金合计	52,414,307.58	5.96
8	其他各项资产	91,974.41	0.01
9	合计	880,161,281.99	100.00

### 7.2 期末按行业分类的股票投资组合

本基金本报告期末未持有股票。

### 7.3 期末按公允价值占基金资产净值比例大小排序的所有股票投资明细

本基金本报告期末未持有股票。

### 7.4 报告期内股票投资组合的重大变动

#### 7.4.1 累计买入金额超出期初基金资产净值 2%或前 20 名的股票明细

本基金本报告期内未买入股票。

#### 7.4.2 累计卖出金额超出期初基金资产净值 2%或前 20 名的股票明细

金额单位：人民币元

序号	股票代码	股票名称	本期累计卖出金额	占期初基金资产净值比例 (%)
1	000651	格力电器	14,453,650.01	1.28

2	000333	美的集团	11,392,191.93	1.01
3	000858	五粮液	10,293,504.39	0.91
4	002415	海康威视	9,027,114.89	0.80
5	002241	歌尔声学	7,357,854.02	0.65
6	000157	中联重科	7,034,311.19	0.62
7	002236	大华股份	5,441,309.76	0.48
8	002450	康得新	5,357,257.37	0.48
9	300070	碧水源	5,221,630.34	0.46
10	300058	蓝色光标	4,520,372.25	0.40
11	000661	长春高新	4,242,480.30	0.38
12	002304	洋河股份	4,174,356.18	0.37
13	000970	中科三环	3,958,772.00	0.35
14	300124	汇川技术	3,950,970.79	0.35
15	000568	泸州老窖	3,842,807.79	0.34
16	000826	桑德环境	3,828,385.95	0.34
17	002456	欧菲光	3,229,986.57	0.29
18	002475	立讯精密	2,461,794.55	0.22
19	002146	荣盛发展	2,416,188.48	0.21
20	002310	东方园林	2,173,975.54	0.19

注：卖出包括二级市场上主动的卖出、换股、要约收购、发行人回购及行权等减少的股票，卖出金额按成交金额（成交单价乘以成交数量）填列，不考虑相关交易费用。

#### 7.4.3 买入股票的成本总额及卖出股票的收入总额

单位：人民币元

买入股票成本（成交）总额	-
卖出股票收入（成交）总额	141,661,921.91

注：买入股票成本、卖出股票收入均按买卖成交金额（成交单价乘以成交数量）填列，不考虑相关交易费用。

#### 7.5 期末按债券品种分类的债券投资组合

本基金本报告期末未持有债券。

#### 7.6 期末按公允价值占基金资产净值比例大小排序的前五名债券投资明细

本基金本报告期末未持有债券。

#### 7.7 期末按公允价值占基金资产净值比例大小排序的所有资产支持证券投资明细

本基金本报告期末未持有资产支持证券。



**7.8 报告期末按公允价值占基金资产净值比例大小排序的前五名贵金属投资明细**

本基金本报告期末未持有贵金属。

**7.9 期末按公允价值占基金资产净值比例大小排序的前五名权证投资明细**

本基金本报告期末未持有权证。

**7.10 期末按公允价值占基金资产净值比例大小排序的前十名基金投资明细**

金额单位：人民币元

序号	基金名称	基金类型	运作方式	管理人	公允价值	占基金资产净值比例 (%)
1	深证成长 40ETF	股票型	交易型开放式 (ETF)	大成基金管理有限公司	827,655,000.00	94.15

**7.11 报告期末本基金投资的股指期货交易情况说明****7.11.1 报告期末本基金投资的股指期货持仓和损益明细**

本基金本报告期末投资股指期货。

**7.11.2 本基金投资股指期货的投资政策**

本基金本报告期末投资股指期货。

**7.12 报告期末本基金投资的国债期货交易情况说明****7.12.1 本期国债期货投资政策**

本基金本报告期末投资国债期货。

**7.12.2 报告期末本基金投资的国债期货持仓和损益明细**

本基金本报告期末投资国债期货。

**7.12.3 本期国债期货投资评价**

本基金本报告期末投资国债期货。

**7.13 投资组合报告附注**

7.13.1 本基金投资的前十名证券的发行主体未出现本期被监管部门立案调查，或在报告编制日前一年内受到公开谴责、处罚的情形。

7.13.2 本基金投资的前十名股票中，没有投资于超出基金合同规定的备选股票库之外的股票。

**7.13.3 期末其他各项资产构成**

单位：人民币元

序号	名称	金额
1	存出保证金	80,406.26
2	应收证券清算款	-
3	应收股利	-
4	应收利息	9,597.10
5	应收申购款	1,971.05
6	其他应收款	-
7	待摊费用	-
8	其他	-
9	合计	91,974.41

#### 7.13.4 期末持有的处于转股期的可转换债券明细

本基金本报告期末未持有处于转股期的可转换债券。

#### 7.13.5 期末前十名股票中存在流通受限情况的说明

本基金本报告期末前十名股票中不存在流通受限情况。

#### 7.13.6 投资组合报告附注的其他文字描述部分

由于四舍五入原因，分项之和与合计可能有尾差。

### §8 基金份额持有人信息

#### 8.1 期末基金份额持有人户数及持有人结构

份额单位：份

持有人户数 (户)	户均持有的 基金份额	持有人结构			
		机构投资者		个人投资者	
		持有份额	占总份额比例	持有份额	占总份额比例
36,935	33,555.14	45,928,558.91	3.71%	1,193,430,415.58	96.29%

注：持有人户数为有效户数，即存量份额大于零的账户数。

#### 8.2 期末基金管理人的从业人员持有本基金的情况

项目	持有份额总数（份）	占基金总份额比例
基金管理人所有从业人员持有本基金	19,803.58	0.002%

#### 8.3 期末基金管理人的从业人员持有本开放式基金份额总量区间情况

项目	持有基金份额总量的数量区间（万份）
本公司高级管理人员、基金投资和研究部门负责人持有本开放式基金	0
本基金基金经理持有本开放式基金	0

## § 9 开放式基金份额变动

单位：份

基金合同生效日（2010 年 12 月 21 日）基金份额总额	3,129,970,939.79
本报告期期初基金份额总额	1,462,685,288.34
本报告期基金总申购份额	7,618,274.83
减：本报告期基金总赎回份额	230,944,588.68
本报告期基金拆分变动份额	-
本报告期期末基金份额总额	1,239,358,974.49

## § 10 重大事件揭示

### 10.1 基金份额持有人大会决议

报告期内无基金份额持有人大会决议。

### 10.2 基金管理人、基金托管人的专门基金托管部门的重大人事变动

1、基金管理人在本报告期内重大人事变动情况：

基金管理人于 2014 年 1 月 25 日发布了《大成基金管理有限公司关于高级管理人员变更的公告》，经大成基金管理有限公司第五届董事会第二十八次会议审议通过，王颢先生不再担任大成基金管理有限公司总经理，由董事长张树忠先生代任公司总经理。

2、基金托管人的专门基金托管部门的重大人事变动：无。

### 10.3 涉及基金管理人、基金财产、基金托管业务的诉讼

本报告期内没有涉及本基金管理人、基金财产、基金托管业务的诉讼事项。

### 10.4 基金投资策略的改变

本基金投资策略在本报告期内没有重大改变。

### 10.5 为基金进行审计的会计师事务所情况

本基金聘任的为本基金审计的会计师事务所为普华永道中天会计师事务所(特殊普通合伙)，该事务所自基金合同生效日起为本基金提供审计服务至今。

### 10.6 管理人、托管人及其高级管理人员受稽查或处罚等情况

本报告期，本基金管理人、托管人及高级管理人员未受到监管部门稽查或处罚。

## 10.7 基金租用证券公司交易单元的有关情况

## 10.7.1 基金租用证券公司交易单元进行股票投资及佣金支付情况

金额单位：人民币元

券商名称	交易单元数量	股票交易		应支付该券商的佣金		备注
		成交金额	占当期股票成交总额的比例	佣金	占当期佣金总量的比例	
光大证券	2	141,661,921.91	100.00%	125,358.92	100.00%	-
广发证券	1	-	0.00%	-	0.00%	-
国金证券	1	-	0.00%	-	0.00%	-
国泰君安	1	-	0.00%	-	0.00%	-
国信证券	1	-	0.00%	-	0.00%	-
海通证券	1	-	0.00%	-	0.00%	-
红塔证券	1	-	0.00%	-	0.00%	-
民生证券	1	-	0.00%	-	0.00%	-
南京证券	1	-	0.00%	-	0.00%	-
平安证券	1	-	0.00%	-	0.00%	-
齐鲁证券	1	-	0.00%	-	0.00%	-
瑞银证券	1	-	0.00%	-	0.00%	-
上海证券	1	-	0.00%	-	0.00%	-
申银万国	1	-	0.00%	-	0.00%	-
世纪证券	1	-	0.00%	-	0.00%	-
兴业证券	1	-	0.00%	-	0.00%	-
银河证券	2	-	0.00%	-	0.00%	-
英大证券	1	-	0.00%	-	0.00%	-
招商证券	1	-	0.00%	-	0.00%	-
中金公司	1	-	0.00%	-	0.00%	-
中信建投	1	-	0.00%	-	0.00%	-
中信证券	2	-	0.00%	-	0.00%	-
中银国际	1	-	0.00%	-	0.00%	-
安信证券	1	-	0.00%	-	0.00%	-
北京高华	1	-	0.00%	-	0.00%	-
长城证券	2	-	0.00%	-	0.00%	-
东北证券	1	-	0.00%	-	0.00%	-
方正证券	1	-	0.00%	-	0.00%	-

注：1. 本报告期内本基金退租交易单元：招商证券；新增交易单元：无。

2. 租用券商专用交易单元的选择标准和程序：

根据中国证监会颁布的《关于完善证券投资基金交易席位制度有关问题的通知》（证监基金字

[2007]48 号) 的有关规定, 本公司制定了租用证券公司交易单元的选择标准和程序。

租用证券公司交易单元的选择标准主要包括:

- (1) 财务状况良好, 最近一年无重大违规行为;
- (2) 经营行为规范, 内控制度健全, 能满足各投资组合运作的保密性要求;
- (3) 研究实力较强, 能提供包括研究报告、路演服务、协助进行上市公司调研等研究服务;
- (4) 具备各投资组合运作所需的高效、安全的通讯条件, 有足够的交易和清算能力, 满足各投资组合证券交易需要;
- (5) 能提供投资组合运作、管理所需的其他券商服务;
- (6) 相关基金合同、资产管理合同以及法律法规规定的其他条件。

租用证券公司交易单元的程序: 首先根据租用证券公司交易单元的选择标准形成《券商服务评价表》, 然后根据评分高低进行选择基金交易单元。

#### 10.7.2 基金租用证券公司交易单元进行其他证券投资的情况

金额单位: 人民币元

券商名称	债券交易		债券回购交易		权证交易		基金交易	
	成交金额	占当期债券成交总额的比例	成交金额	占当期债券回购成交总额的比例	成交金额	占当期权证成交总额的比例	成交金额	占当期基金成交总额的比例
光大证券	-	0.00%	-	0.00%	-	0.00%	149,655,030.20	100.00%

#### 10.8 其他重大事件

序号	公告事项	法定披露方式	法定披露日期
1	大成深证成长 40 交易型开放式指数证券投资基金联接基金 2013 年第 4 季度报告	中国证监会指定报刊及本公司网站	2014/1/22
2	大成深证成长 40 交易型开放式指数证券投资基金联接基金更新招募说明书 (2013 年第 2 期)	中国证监会指定报刊及本公司网站	2014/1/30
3	大成深证 40 交易型开放式指数证券投资基金联接基金更新的招募说明书摘要 (2013 年第 2 期)	中国证监会指定报刊及本公司网站	2014/1/30
4	大成深证成长 40 交易型开放式指数证券投资基金联接基金 2013 年年度报告	中国证监会指定报刊及本公司网站	2014/3/29
5	大成深证成长 40 交易型开放式指数证券投资基金联接基金 2013 年年度报告摘要	中国证监会指定报刊及本公司网站	2014/3/29
6	大成深证成长 40 交易型开放式指数证券投资基金联接基金 2014 年第 1 季度报告	中国证监会指定报刊及本公司网站	2014/4/21
7	大成基金管理有限公司关于高级管理人员变更的公告	中国证监会指定报刊及本公司网站	2014/1/25
8	关于大成基金管理有限公司北京理财中心办公地址变更的公告	中国证监会指定报刊及本公司网站	2014/3/19

9	大成基金管理有限公司关于调整网上直销系统中定期定额投资起点金额的公告	中国证监会指定报刊及本公司网站	2014/4/8
10	大成基金管理有限公司董事、监事、高级管理人员以及其他从业人员在子公司兼任职务及领薪情况的公告	中国证监会指定报刊及本公司网站	2014/4/11
11	大成基金管理有限公司关于调整旗下开放式基金基金转换业务规则的公告	中国证监会指定报刊及本公司网站	2014/6/30

## § 11 备查文件目录

### 11.1 备查文件目录

- 1、中国证监会批准设立大成深证成长 40 交易型开放式指数证券投资基金联接基金的文件；
- 2、《大成深证成长 40 交易型开放式指数证券投资基金联接基金基金合同》；
- 3、《大成深证成长 40 交易型开放式指数证券投资基金联接基金托管协议》；
- 4、大成基金管理有限公司批准文件、营业执照、公司章程；
- 5、本报告期内在指定报刊上披露的各种公告原稿。

### 11.2 存放地点

本报告存放在本基金管理人和托管人的办公住所。

### 11.3 查阅方式

投资者可在营业时间免费查阅，或登录本基金管理人网站 <http://www.dcfund.com.cn> 进行查阅。

投资者对本报告书如有疑问，可咨询本基金管理人大成基金管理有限公司。

客户服务中心电话：400-888-5558（免长途通话费用）

国际互联网址：<http://www.dcfund.com.cn>

大成基金管理有限公司  
2014 年 8 月 28 日