

# 工银瑞信基本面量化策略股票型证券投资 基金 2014 年半年度报告

2014 年 6 月 30 日

基金管理人：工银瑞信基金管理有限公司

基金托管人：中国银行股份有限公司

送出日期：二〇一四年八月二十九日

## § 1 重要提示及目录

### 1.1 重要提示

基金管理人的董事会、董事保证本报告所载资料不存在虚假记载、误导性陈述或重大遗漏，并对其内容的真实性、准确性和完整性承担个别及连带的法律责任。本半年度报告已经三分之二以上独立董事签字同意，并由董事长签发。

基金托管人中国银行股份有限公司根据本基金合同规定，于 2014 年 8 月 25 日复核了本报告中的财务指标、净值表现、利润分配情况、财务会计报告、投资组合报告等内容，保证复核内容不存在虚假记载、误导性陈述或者重大遗漏。

基金管理人承诺以诚实信用、勤勉尽责的原则管理和运用基金资产，但不保证基金一定盈利。

基金的过往业绩并不代表其未来表现。投资有风险，投资者在作出投资决策前应仔细阅读本基金的招募说明书及其更新。

本报告中财务资料未经审计。

本报告期自 2014 年 01 月 01 日起至 06 月 30 日止。

## 1.2 目录

<b>§1 重要提示及目录</b> .....	<b>2</b>
1.1 重要提示.....	2
1.2 目录.....	3
<b>§2 基金简介</b> .....	<b>5</b>
2.1 基金基本情况.....	5
2.2 基金产品说明.....	5
2.3 基金管理人和基金托管人.....	6
2.4 信息披露方式.....	6
2.5 其他相关资料.....	6
<b>§3 主要财务指标和基金净值表现</b> .....	<b>6</b>
3.1 主要会计数据和财务指标.....	6
3.2 基金净值表现.....	7
3.3 其他指标.....	8
<b>§4 管理人报告</b> .....	<b>9</b>
4.1 基金管理人及基金经理情况.....	9
4.2 管理人对报告期内本基金运作合规守信情况的说明.....	10
4.3 管理人对报告期内公平交易情况的专项说明.....	10
4.4 管理人对报告期内基金的投资策略和业绩表现的说明.....	11
4.5 管理人对宏观经济、证券市场及行业走势的简要展望.....	11
4.6 管理人对报告期内基金估值程序等事项的说明.....	12
4.7 管理人对报告期内基金利润分配情况的说明.....	12
<b>§5 托管人报告</b> .....	<b>12</b>
5.1 报告期内本基金托管人合规守信情况声明.....	12
5.2 托管人对报告期内本基金投资运作合规守信、净值计算、利润分配等情况的说明.....	13
5.3 托管人对本半年度报告中财务信息等内容真实、准确和完整发表意见.....	13
<b>§6 半年度财务会计报告（未经审计）</b> .....	<b>13</b>
6.1 资产负债表.....	13
6.2 利润表.....	14
6.3 所有者权益（基金净值）变动表.....	15
6.4 报表附注.....	16
<b>§7 投资组合报告</b> .....	<b>33</b>
7.1 期末基金资产组合情况.....	33
7.2 期末按行业分类的股票投资组合.....	34
7.3 期末按公允价值占基金资产净值比例大小排序的所有股票投资明细.....	34
7.4 报告期内股票投资组合的重大变动.....	42
7.5 期末按债券品种分类的债券投资组合.....	43
7.6 期末按公允价值占基金资产净值比例大小排序的前五名债券投资明细.....	44
7.7 期末按公允价值占基金资产净值比例大小排序的所有资产支持证券投资明细.....	44
7.8 报告期末按公允价值占基金资产净值比例大小排序的前五名贵金属投资明细.....	44
7.9 期末按公允价值占基金资产净值比例大小排序的前五名权证投资明细.....	44
7.10 报告期末本基金投资的股指期货交易情况说明.....	44
7.11 报告期末本基金投资的国债期货交易情况说明.....	44
7.12 投资组合报告附注.....	45

<b>§8 基金份额持有人信息</b> .....	<b>45</b>
8.1 期末基金份额持有人户数及持有人结构.....	45
8.2 期末基金管理人的从业人员持有本基金的情况.....	46
8.3 期末基金管理人的从业人员持有本开放式基金份额总量区间的情况.....	46
<b>§9 开放式基金份额变动</b> .....	<b>46</b>
<b>§10 重大事件揭示</b> .....	<b>46</b>
10.1 基金份额持有人大会决议.....	46
10.2 基金管理人、基金托管人的专门基金托管部门的重大人事变动.....	47
10.3 涉及基金管理人、基金财产、基金托管业务的诉讼.....	47
10.4 基金投资策略的改变.....	47
10.5 为基金进行审计的会计师事务所情况.....	47
10.6 管理人、托管人及其高级管理人员受稽查或处罚等情况.....	47
10.7 基金租用证券公司交易单元的有关情况.....	47
10.8 其他重大事件.....	49
<b>§11 影响投资者决策的其他重要信息</b> .....	<b>50</b>
<b>§12 备查文件目录</b> .....	<b>50</b>
12.1 备查文件目录.....	50
12.2 存放地点.....	51
12.3 查阅方式.....	51

## § 2 基金简介

### 2.1 基金基本情况

基金名称	工银瑞信基本面量化策略股票型证券投资基金
基金简称	工银量化策略股票
基金主代码	481017
基金运作方式	契约型开放式
基金合同生效日	2012 年 4 月 26 日
基金管理人	工银瑞信基金管理有限公司
基金托管人	中国银行股份有限公司
报告期末基金份额总额	204,668,834.45 份
基金合同存续期	不定期

### 2.2 基金产品说明

投资目标	合理分散投资，有效控制投资组合风险，追求超越业绩基准的长期投资收益。
投资策略	1、大类资产配置策略。本基金采用我公司借鉴瑞士信贷的先进经验，结合目前国内资本市场具体情况而设计的多元资产财富管理综合解决方案（Multi-Asset Class Solutions，简称“MACS 模型”）进行股票资产与债券资产配置；2、行业配置策略。本基金根据各行业所处生命周期、行业竞争结构、行业景气度等因素，对各行业的相对投资价值进行综合分析，挑选优势和景气行业形成行业配置策略；3、股票资产投资策略。本基金以“工银瑞信可选股票池”为主要的标的，在基本面研究的基础上，同时考虑投资者情绪、认知等决策因素的影响，将影响上市公司基本面和股价的增长类因素、估值类因素、盈利类因素、财务风险等因素进行综合分析，构建基本面数量化股票投资价值分析选择模型，并建立相应的投资分析技术系统，对股票进行系统化、程序化筛选、排序。
业绩比较基准	80%×中证 800 指数收益率+20%×上证国债指数收益率
风险收益特征	本基金是股票型基金，其预期收益及风险水平高于债券型基金与混合型基金，属于风险较高的基金。本基金基于数量化投资管理系统进行投资，在股票类基金中属于风险中性的投资产品。

## 2.3 基金管理人和基金托管人

项目		基金管理人	基金托管人
名称		工银瑞信基金管理有限公司	中国银行股份有限公司
信息披露负责人	姓名	朱碧艳	王永民
	联系电话	400-811-9999	010-66594896
	电子邮箱	customerservice@icbccs.com.cn	fcid@bankofchina.com
客户服务电话		400-811-9999	95566
传真		010-66583158	010-66594942
注册地址		北京市西城区金融大街丙 17 号北京银行大厦	北京西城区复兴门内大街 1 号
办公地址		北京市西城区金融大街丙 17 号北京银行大厦 8 层	北京西城区复兴门内大街 1 号
邮政编码		100033	100818
法定代表人		郭特华	田国立

## 2.4 信息披露方式

本基金选定的信息披露报纸名称	中国证券报、证券时报、上海证券报
登载基金半年度报告正文的管理人互联网网址	www.icbccs.com.cn
基金半年度报告备置地点	基金管理人和基金托管人的住所

## 2.5 其他相关资料

项目	名称	办公地址
注册登记机构	工银瑞信基金管理有限公司	北京市西城区金融大街丙 17 号北京银行大厦

# § 3 主要财务指标和基金净值表现

## 3.1 主要会计数据和财务指标

金额单位：人民币元

3.1.1 期间数据和指标	报告期(2014 年 1 月 1 日 - 2014 年 6 月 30 日)
本期已实现收益	-3,527,237.87
本期利润	-7,634,670.20
加权平均基金份额本期利润	-0.0347
本期加权平均净值利润率	-3.45%
本期基金份额净值增长率	-3.65%
3.1.2 期末数据和指标	报告期末(2014 年 6 月 30 日)
期末可供分配利润	415,146.24

期末可供分配基金份额利润	0.0020
期末基金资产净值	205,083,980.69
期末基金份额净值	1.002
<b>3.1.3 累计期末指标</b>	<b>报告期末(2014年6月30日)</b>
基金份额累计净值增长率	0.20%

注：1、所述基金业绩指标不包括持有人认购或交易基金的各项费用，计入费用后实际收益水平要低于所列数字；

2、本期已实现收益是指基金本期利息收入、投资收益、其他收入（不含公允价值变动收益）扣除相关费用后的余额，本期利润为本期已实现收益加上本期公允价值变动收益；

3、对期末可供分配利润，采用期末资产负债表中未分配利润与未分配利润中已实现部分的孰低数（为期末余额，不是当期发生数）；

4、本基金基金合同生效日为 2012 年 4 月 26 日。

## 3.2 基金净值表现

### 3.2.1 基金份额净值增长率及其与同期业绩比较基准收益率的比较

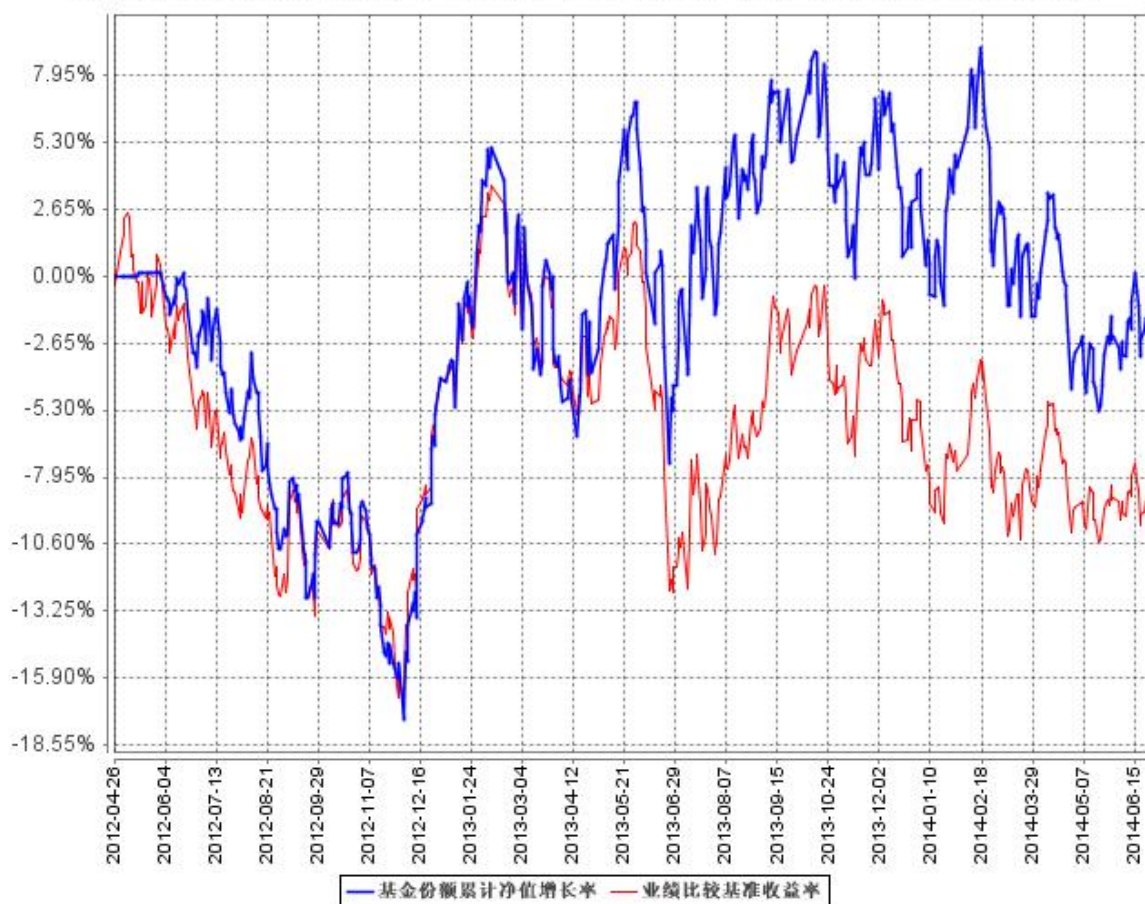
阶段	份额净值增长率①	份额净值增长率标准差②	业绩比较基准收益率③	业绩比较基准收益率标准差④	①—③	②—④
过去一个月	2.66%	0.90%	0.85%	0.66%	1.81%	0.24%
过去三个月	1.83%	0.91%	1.24%	0.71%	0.59%	0.20%
过去六个月	-3.65%	1.13%	-3.25%	0.84%	-0.40%	0.29%
过去一年	4.70%	1.19%	3.98%	0.93%	0.72%	0.26%
自基金合同生效起至今	0.20%	1.15%	-7.98%	1.00%	8.18%	0.15%

注：1、本基金的业绩比较基准为： $80\% \times \text{中证 800 指数收益率} + 20\% \times \text{上证国债指数收益率}$ ，每日进行再平衡过程；

2、本基金基金合同生效日为 2012 年 4 月 26 日

### 3.2.2 自基金合同生效以来基金份额累计净值增长率变动及其与同期业绩比较基准收益率变动的比较

基金份额累计净值增长率与同期业绩比较基准收益率的历史走势对比图



注：1、本基金基金合同于 2012 年 4 月 26 日生效。

2、按基金合同规定，本基金建仓期为 6 个月。截至报告期末，本基金的各项投资比例符合基金合同第十四条（二）投资范围、（八）投资禁止行为与限制中规定的各项比例：本基金的股票资产占基金资产的比例为 60%-95%，债券、现金等金融工具占基金资产的比例为 5%-40%，现金或者到期日在一年以内的政府债券不低于基金资产净值的 5%；法律法规、监管机构及本基金合同规定的其他比例限制。

### 3.3 其他指标

无。



## § 4 管理人报告

### 4.1 基金管理人及基金经理情况

#### 4.1.1 基金管理人及其管理基金的经验

本基金管理人为工银瑞信基金管理有限公司，成立于 2005 年 6 月 21 日，是我国第一家由银行直接发起设立并控股的合资基金管理公司，注册资本为 2 亿元人民币，注册地在北京。公司目前拥有共同基金募集和管理资格、境外证券投资管理业务资格、企业年金基金投资管理人资格、特定客户资产管理业务资格、全国社保基金境内投资管理人资格。

截至 2014 年 6 月 30 日，公司旗下管理 45 只开放式基金——工银瑞信核心价值股票型证券投资基金、工银瑞信货币市场基金、工银瑞信精选平衡混合型证券投资基金、工银瑞信稳健成长股票型证券投资基金、工银瑞信增强收益债券型证券投资基金、工银瑞信红利股票型证券投资基金、工银瑞信中国机会全球配置股票证券投资基金、工银瑞信信用添利债券型证券投资基金、工银瑞信大盘蓝筹股票型证券投资基金、工银瑞信沪深 300 指数证券投资基金、上证中央企业 50 交易型开放式指数证券投资基金、工银瑞信中小盘成长股票型证券投资基金、工银瑞信全球精选股票型证券投资基金、工银瑞信双利债券型证券投资基金、深证红利交易型开放式指数证券投资基金、工银瑞信深证红利 ETF 联接基金、工银瑞信四季收益债券型证券投资基金、工银瑞信消费服务行业股票型证券投资基金、工银瑞信添颐债券型证券投资基金、工银瑞信主题策略股票型证券投资基金、工银瑞信保本混合型证券投资基金、工银瑞信睿智中证 500 指数分级证券投资基金、工银瑞信基本面量化策略股票型证券投资基金、工银瑞信纯债定期开放债券型证券投资基金、工银瑞信 7 天理财债券型证券投资基金、工银瑞信睿智深证 100 指数分级证券投资基金、工银瑞信 14 天理财债券型发起式证券投资基金、工银瑞信信用纯债债券型证券投资基金、工银瑞信 60 天理财债券型证券投资基金、工银瑞信保本 2 号混合型发起式证券投资基金、工银瑞信增利分级债券型证券投资基金、工银瑞信安心增利场内实时申赎货币市场基金、工银瑞信产业债债券型证券投资基金、工银瑞信信用纯债一年定期开放债券型证券投资基金、工银瑞信信用纯债两年定期开放债券型证券投资基金、工银瑞信标普全球自然资源指数证券投资基金、工银瑞信保本 3 号混合型证券投资基金、工银瑞信月月薪定期支付债券型证券投资基金、工银瑞信金融地产行业股票型证券投资基金、工银瑞信双债增强债券型证券投资基金、工银瑞信添福债券型证券投资基金、工银瑞信信息产业股票型证券投资基金、工银瑞信薪金货币市场基金、工银瑞信纯债债券型证券投资基金、工银瑞信绝对收益策略混合型发起式证券投资基金，证券投资基金管理规模逾 1900 亿元人民币。

#### 4.1.2 基金经理（或基金经理小组）及基金经理助理简介

姓名	职务	任本基金的基金经理（助理）期限		证券从业年限	说明
		任职日期	离任日期		
游凇峰	本基金的基金经理	2012 年 4 月 26 日	-	21	先后在 Merrill Lynch Investment Managers 担任美林集中基金和美林保本基金基金经理，Fore Research & Management 担任 Fore Equity Market Neutral 组合基金经理，Jasper Asset Management 担任 Jasper Gemini Fund 基金基金经理； 2009 年加入工银瑞信基金管理有限公司；2009 年 12 月 25 日至今，担任工银全球基金的基金经理；2010 年 5 月 25 日至今，担任工银全球精选基金的基金经理；2012 年 4 月 26 日至今担任工银基本面量化策略股票基金基金经理；2014 年 6 月 26 日至今，担任工银绝对收益策略混合型发起式基金基金经理。

注：

- 1、任职日期说明：游凇峰的任职日期为基金合同生效日期。
- 2、证券从业年限的计算标准：证券从业的含义遵从行业协会《证券业从业人员资格管理办法》的相关规定等。
- 3、本基金无基金经理助理。

#### 4.2 管理人对报告期内本基金运作合规守信情况的说明

本报告期内，本基金管理人认真遵循《证券投资基金法》等有关法律法规及基金合同、招募说明书等有关基金法律文件的规定，依照诚实信用、勤勉尽责的原则管理和运用基金资产，在控制风险的基础上，为基金份额持有人谋求最大利益，无损害基金持有人利益的行为。

#### 4.3 管理人对报告期内公平交易情况的专项说明

##### 4.3.1 公平交易制度的执行情况

为了公平对待各类投资人，保护各类投资人利益，避免出现不正当关联交易、利益输送等违法违规行为，公司根据《证券投资基金法》、《基金管理公司特定客户资产管理业务试点办法》、《证

券投资基金管理公司公平交易制度指导意见》等法律法规和公司内部规章，拟定了《公平交易管理办法》、《异常交易管理办法》，对公司管理的各类资产的公平对待做了明确具体的规定，并规定对买卖股票、债券时候的价格和市场价格差距较大，可能存在操纵股价、利益输送等违法违规情况进行监控。本报告期，按照时间优先、价格优先的原则，本公司对满足限价条件且对同一证券有相同交易需求的基金等投资组合，均采用了系统中的公平交易模块进行操作，实现了公平交易；且本基金及本基金与本基金管理人管理的其他投资组合之间未发生法律法规禁止的反向交易及交叉交易。

### 4.3.2 异常交易行为的专项说明

本基金本报告期内未出现异常交易的情况。本报告期内，本公司所有投资组合参与的交易所公开竞价同日反向交易成交较少的单边交易量未超过该证券当日成交量的 5%。

## 4.4 管理人对报告期内基金的投资策略和业绩表现的说明

### 4.4.1 报告期内基金投资策略和运作分析

今年第一季度市场经历了延续去年一整年的成长行情到二月份的风格转换。二季度到五月中旬后市场风格再次转向成长。与此同时，第二季度市场出现了自从中证 800 指数有记载的 2005 年以来第一次连续三个月的波动小于 1%。之前近十年中还没有连续两个月波动连续小于 1%。我们觉得市场近期孕育着一波行情，其中的原因主要有三点，首先国内经济虽然不容乐观，但股价已长期反映此事实，导致权重股估值不断下降，这一趋势一定会出现阶段性稳定并修复阶段；其次从资产配置角度来看，股票比债券及股票比长期吸消费投资者投资资本的房地产都开始显现优势的一面；最后指数权重股通过近几年的去产能以及积极参与优化企业的体制改革的举动对将来企业业绩稳步提升都有重要的贡献。

因为本基金一贯寻求成长与价值投资理念之间的平衡，同时密切关注并投资包括军工，电子，计算机，新能源汽车等中长期成长主题。这一策略对基金在五月下旬之后的表现有重要贡献。

### 4.4.2 报告期内基金的业绩表现

报告期内本基金份额净值增长率为 -3.65%，比较基准收益率为 -3.25%。

## 4.5 管理人对宏观经济、证券市场及行业走势的简要展望

今年经济的主基调是经济自然增速下降，市场开始担忧支撑经济最主要的房地产资产价格下降及年初出现的人民币贬值。这是近几年来少有的对经济有重大影响的因素同时出现。但是任何一个分币总有两面，上述的经济困境带来的正面因素政府出台刺激政策的确定性。另外，最近欧美经济预期出现了一些变化，美国进一步下修了第一季度的 GDP 负增长，欧洲经济增速进一步回

落导致刺激政策再度出台。我们认为市场会在成长于价值之间进一步切换，本基金的策略将坚持长期的稳定增长及合理估值的投资理念同时配以适量的上述主题投资领域。

#### 4.6 管理人对报告期内基金估值程序等事项的说明

4.6.1 参与估值流程各方及人员（或小组）的职责分工、专业胜任能力和相关工作经历

4.6.1.1 职责分工

（1）参与估值小组成员为 4 人，分别是公司运作部负责人、研究部负责人、风险管理部负责人和法律合规部负责人，组长由运作部负责人担任。

（2）各部门负责人也可推荐代表各部门参与估值小组的成员，如需更换，由相应部门负责人提出。小组成员需经运作部主管副总批准同意。

4.6.1.2 专业胜任能力及相关工作经历

小组由具有多年从事估值运作、证券行业研究、风险管理及熟悉业内法律法规的专家型人员组成。

4.6.2 基金经理参与或决定估值的程度

本公司基金经理参与讨论估值原则及方法，但不参与最终估值决策。

4.6.3 参与估值流程各方之间存在的任何重大利益冲突

参与估值流程各方之间不存在任何重大利益冲突。

4.6.4 已签约的与估值相关的任何定价服务的性质与程度

尚无已签约的任何定价服务。本基金所采用的估值流程及估值结果均已经过会计师事务所鉴证，并经托管银行复核确认。

#### 4.7 管理人对报告期内基金利润分配情况的说明

本报告期内，本基金未实施利润分配，符合相关法规及基金合同的规定。

## § 5 托管人报告

### 5.1 报告期内本基金托管人遵规守信情况声明

本报告期内，中国银行股份有限公司（以下称“本托管人”）在对工银瑞信基本面量化策略股票型证券投资基金（以下称“本基金”）的托管过程中，严格遵守《证券投资基金法》及其他有关法律法规、基金合同和托管协议的有关规定，不存在损害基金份额持有人利益的行为，完全尽职尽责地履行了应尽的义务。

## 5.2 托管人对报告期内本基金投资运作合规守信、净值计算、利润分配等情况的说明

本报告期内，本托管人根据《证券投资基金法》及其他有关法律法规、基金合同和托管协议的规定，对本基金管理人的投资运作进行了必要的监督，对基金资产净值的计算、基金份额申购赎回价格的计算以及基金费用开支等方面进行了认真地复核，未发现本基金管理人存在损害基金份额持有人利益的行为。

## 5.3 托管人对本半年度报告中财务信息等内容的真实、准确和完整发表意见

本报告中的财务指标、净值表现、收益分配情况、财务会计报告（注：财务会计报告中的“金融工具风险及管理”部分未在托管人复核范围内）、投资组合报告等数据真实、准确和完整。

# § 6 半年度财务会计报告（未经审计）

## 6.1 资产负债表

会计主体：工银瑞信基本面量化策略股票型证券投资基金

报告截止日：2014 年 6 月 30 日

单位：人民币元

资产	附注号	本期末 2014 年 6 月 30 日	上年度末 2013 年 12 月 31 日
<b>资产：</b>			
银行存款	6.4.7.1	1,211,152.98	176,487.62
结算备付金		1,684,481.38	638,087.89
存出保证金		70,851.12	187,045.92
交易性金融资产	6.4.7.2	183,245,043.01	257,584,962.57
其中：股票投资		174,261,243.01	243,891,419.37
基金投资		-	-
债券投资		8,983,800.00	13,693,543.20
资产支持证券投资		-	-
贵金属投资		-	-
衍生金融资产	6.4.7.3	-	-
买入返售金融资产	6.4.7.4	-	1,600,000.00
应收证券清算款		20,045,765.61	296,459.05
应收利息	6.4.7.5	23,818.65	380,101.00
应收股利		-	-
应收申购款		3,327.62	57,132.55
递延所得税资产		-	-
其他资产	6.4.7.6	-	-
资产总计		206,284,440.37	260,920,276.60
<b>负债和所有者权益</b>	<b>附注号</b>	<b>本期末 2014 年 6 月 30 日</b>	<b>上年度末 2013 年 12 月 31 日</b>

<b>负债：</b>			
短期借款		-	-
交易性金融负债		-	-
衍生金融负债	6.4.7.3	-	-
卖出回购金融资产款		-	300,000.00
应付证券清算款		-	863.37
应付赎回款		177,597.10	593,786.62
应付管理人报酬		248,807.12	340,908.57
应付托管费		41,467.84	56,818.07
应付销售服务费		-	-
应付交易费用	6.4.7.7	547,068.00	286,194.17
应交税费		-	-
应付利息		-	-
应付利润		-	-
递延所得税负债		-	-
其他负债	6.4.7.8	185,519.62	270,630.13
负债合计		1,200,459.68	1,849,200.93
<b>所有者权益：</b>			
实收基金	6.4.7.9	204,668,834.45	249,185,656.01
未分配利润	6.4.7.10	415,146.24	9,885,419.66
所有者权益合计		205,083,980.69	259,071,075.67
负债和所有者权益总计		206,284,440.37	260,920,276.60

注：1、报告截止日 2014 年 06 月 30 日，基金份额净值 1.002 元，基金份额总额 204,668,834.45 份。

2、本基金基金合同生效日为 2012 年 04 月 26 日。

## 6.2 利润表

会计主体：工银瑞信基本面量化策略股票型证券投资基金

本报告期：2014 年 1 月 1 日至 2014 年 6 月 30 日

单位：人民币元

项目	附注号	本期 2014 年 1 月 1 日至 2014 年 6 月 30 日	上年度可比期间 2013 年 1 月 1 日至 2013 年 6 月 30 日
<b>一、收入</b>		-3,757,073.84	48,704,352.13
1.利息收入		280,144.58	948,926.83
其中：存款利息收入	6.4.7.11	18,328.72	61,490.77
债券利息收入		208,442.47	563,388.71
资产支持证券利息收入		-	-
买入返售金融资产收入		53,373.39	324,047.35
其他利息收入		-	-
2.投资收益（损失以“-”填列）		29,193.93	111,129,781.90
其中：股票投资收益	6.4.7.12	-2,180,152.23	106,662,304.99

基金投资收益		-	-
债券投资收益	6.4.7.13	87,833.26	-73,422.59
资产支持证券投资收益	6.4.7.13.1	-	-
贵金属投资收益	6.4.7.14	-	-
衍生工具收益	6.4.7.15	-	-
股利收益	6.4.7.16	2,121,512.90	4,540,899.50
3.公允价值变动收益（损失以“-”号填列）	6.4.7.17	-4,107,432.33	-63,958,468.85
4.汇兑收益（损失以“-”号填列）		-	-
5.其他收入（损失以“-”号填列）	6.4.7.18	41,019.98	584,112.25
<b>减：二、费用</b>		3,877,596.36	10,446,767.43
1. 管理人报酬	6.4.10.2.1	1,652,910.28	5,450,440.46
2. 托管费	6.4.10.2.2	275,485.01	908,406.70
3. 销售服务费		-	-
4. 交易费用	6.4.7.19	1,750,808.95	3,869,558.44
5. 利息支出		370.06	-
其中：卖出回购金融资产支出		370.06	-
6. 其他费用	6.4.7.20	198,022.06	218,361.83
<b>三、利润总额（亏损总额以“-”号填列）</b>		-7,634,670.20	38,257,584.70
减：所得税费用		-	-
<b>四、净利润（净亏损以“-”号填列）</b>		-7,634,670.20	38,257,584.70

注：本基金基金合同生效日为 2012 年 04 月 26 日。

### 6.3 所有者权益（基金净值）变动表

会计主体：工银瑞信基本面量化策略股票型证券投资基金

本报告期：2014 年 1 月 1 日至 2014 年 6 月 30 日

单位：人民币元

项目	本期 2014 年 1 月 1 日至 2014 年 6 月 30 日		
	实收基金	未分配利润	所有者权益合计
一、期初所有者权益（基金净值）	249,185,656.01	9,885,419.66	259,071,075.67
二、本期经营活动产生的基金净值变动数（本期利润）	-	-7,634,670.20	-7,634,670.20
三、本期基金份额交易产生的基金净值变动数（净值减少以“-”号填列）	-44,516,821.56	-1,835,603.22	-46,352,424.78

其中：1.基金申购款	14,932,923.73	6,201.11	14,939,124.84
2.基金赎回款	-59,449,745.29	-1,841,804.33	-61,291,549.62
四、本期向基金份额持有人分配利润产生的基金净值变动（净值减少以“-”号填列）	-	-	-
五、期末所有者权益（基金净值）	204,668,834.45	415,146.24	205,083,980.69
项目	上年度可比期间 2013年1月1日至2013年6月30日		
	实收基金	未分配利润	所有者权益合计
一、期初所有者权益（基金净值）	1,037,667,627.42	-42,002,218.78	995,665,408.64
二、本期经营活动产生的基金净值变动数（本期利润）	-	38,257,584.70	38,257,584.70
三、本期基金份额交易产生的基金净值变动数（净值减少以“-”号填列）	-568,628,680.40	-16,517,910.03	-585,146,590.43
其中：1.基金申购款	9,067,302.81	-102,002.33	8,965,300.48
2.基金赎回款	-577,695,983.21	-16,415,907.70	-594,111,890.91
四、本期向基金份额持有人分配利润产生的基金净值变动（净值减少以“-”号填列）	-	-	-
五、期末所有者权益（基金净值）	469,038,947.02	-20,262,544.11	448,776,402.91

注：本基金基金合同生效日为 2012 年 04 月 26 日。

报表附注为财务报表的组成部分。

本报告 6.1 至 6.4 财务报表由下列负责人签署：

          郭特华  毕万英  朱辉毅            
 基金管理人负责人                    主管会计工作负责人                    会计机构负责人

## 6.4 报表附注

### 6.4.1 基金基本情况

工银瑞信基本面量化策略股票型证券投资基金(以下简称“本基金”),系经中国证券监督管理委员会(以下简称“中国证监会”)证监许可【2012】204号文《关于同意工银瑞信基本面量化策略股票型证券投资基金募集的批复》批准,由工银瑞信基金管理有限公司作为发起人 2012



年 3 月 20 日至 2012 年 4 月 24 日向社会公开募集，募集期结束经安永华明会计师事务所验证并出具(2012)验字第 60802052\_A01 号验资报告后，向中国证监会报送基金备案材料。基金合同于 2012 年 4 月 26 日正式生效，设立时募集的扣除认购费后的实收基金（本金）为人民币 2,433,129,441.28 元，在募集期间产生的活期存款利息为人民币 305,707.24 元，以上实收基金（本息）合计为人民币 2,433,435,148.52 元，折合 2,433,435,148.52 份基金份额。本基金为契约型开放式，存续期限不定。本基金的基金管理人和注册登记机构均为工银瑞信基金管理有限公司，基金托管人为中国银行股份有限公司。

本基金的投资范围限于具有良好流动性的金融工具，包括国内依法发行上市的股票（包括中小板、创业板及其他经中国证监会核准上市的股票）、债券、权证、中央银行票据、中期票据、银行存款、债券回购、资产支持证券，以及法律法规允许或经中国证监会批准允许基金投资的其它金融工具，但需符合中国证监会的相关规定。其中，股票资产占基金资产的比例为 60%-95%，债券、现金等金融工具占基金资产的比例为 5%-40%，现金或者到期日在一年以内的政府债券不低于基金资产净值的 5%。业绩比较基准： $80\% \times \text{中证 800 指数收益率} + 20\% \times \text{上证国债指数收益率}$ 。

#### 6.4.2 会计报表的编制基础

本财务报表系按照中国财政部 2006 年 2 月颁布的《企业会计准则—基本准则》和 38 项具体会计准则、其后颁布的应用指南、解释以及其他相关规定（统称“企业会计准则”）、中国证券业协会制定的《证券投资基金会计核算业务指引》、中国证监会制定的《关于进一步规范证券投资基金估值业务的指导意见》、《关于证券投资基金执行〈企业会计准则〉估值业务及份额净值计价有关事项的通知》、《证券投资基金信息披露管理办法》、《证券投资基金信息披露内容与格式准则》第 3 号《半年度报告的内容与格式》、《证券投资基金信息披露编报规则》第 3 号《会计报表附注的编制及披露》、《证券投资基金信息披露 XBRL 模板第 3 号〈年度报告和半年度报告〉》及其他中国证监会颁布的相关规定而编制。

本财务报表以本基金持续经营为基础列报。

#### 6.4.3 遵循企业会计准则及其他有关规定的声明

本财务报表符合企业会计准则的要求，真实、完整地反映了本基金 2014 年 6 月 30 日的财务状况以及 2014 年上半年度的经营成果和净值变动情况。

#### 6.4.4 本报告期所采用的会计政策、会计估计与最近一期年度报告相一致的说明

本报告期所采用的会计政策、会计估计与最近一期年度报告相一致。

## 6.4.5 会计政策和会计估计变更以及差错更正的说明

### 6.4.5.1 会计政策变更的说明

本基金本报告期无需要说明的会计政策变更。

### 6.4.5.2 会计估计变更的说明

本基金本报告期无需要说明的会计估计变更。

### 6.4.5.3 差错更正的说明

本基金本报告期无需要说明的差错更正事项。

## 6.4.6 税项

### (1) 印花税

经国务院批准，财政部、国家税务总局研究决定，自 2008 年 4 月 24 日起，调整证券（股票）交易印花税税率，由原先的 3‰调整为 1‰；

经国务院批准，财政部、国家税务总局研究决定，自 2008 年 9 月 19 日起，调整由出让方按证券（股票）交易印花税税率缴纳印花税，受让方不再征收，税率不变；

根据财政部、国家税务总局财税字[2005]103 号文《关于股权分置试点改革有关税收政策问题的通知》的规定，股权分置改革过程中因非流通股股东向流通股股东支付对价而发生的股权转让，暂免征收印花税。

### (2) 营业税、企业所得税

根据财政部、国家税务总局财税字[2004]78 号文《关于证券投资基金税收政策的通知》的规定，自 2004 年 1 月 1 日起，对证券投资基金（封闭式证券投资基金，开放式证券投资基金）管理人运用基金买卖股票、债券的差价收入，继续免征营业税和企业所得税；

根据财政部、国家税务总局财税字[2005]103 号文《关于股权分置试点改革有关税收政策问题的通知》的规定，股权分置改革中非流通股股东通过对价方式向流通股股东支付的股份、现金等收入，暂免征收流通股股东应缴纳的企业所得税。

根据财政部、国家税务总局财税[2008]1 号文《关于企业所得税若干优惠政策的通知》的规定，对证券投资基金从证券市场中取得的收入，包括买卖股票、债券的差价收入、股权的股息、红利收入、债券的利息收入及其他收入，暂不征收企业所得税；

### (3) 个人所得税

根据财政部、国家税务总局财税字[2002]128 号文《关于开放式证券投资基金有关税收问题的通知》，对基金取得的股票的股息、红利，债券的利息等收入，由上市公司、债券发行企业等在

向基金派发时代扣代缴 20%的个人所得税；

根据财政部、国家税务总局财税字[2005]107 号文《关于股息红利有关个人所得税政策的补充通知》的规定，自 2005 年 6 月 13 日起，对证券投资基金从上市公司分配取得的股息红利所得，按照财税[2005]102 号文规定，扣缴义务人在代扣代缴个人所得税时，减按 50%计算应纳税所得额；

根据财政部、国家税务总局财税字[2005]103 号文《关于股权分置试点改革有关税收政策问题的通知》的规定，股权分置改革中非流通股股东通过对价方式向流通股股东支付的股份、现金等收入，暂免征收流通股股东应缴纳的个人所得税。

根据财政部、国家税务总局、证监会财税[2012]85 号《关于实施上市公司股息红利差别化个人所得税政策有关问题的通知》的规定，自 2013 年 1 月 1 日起，对证券投资基金从上市公司分配取得的股息红利所得，按照持股期限在 1 个月以内（含 1 个月）的，其股息红利所得全额计入应纳税所得额；持股期限在 1 个月以上至 1 年（含 1 年）的，暂减按 50%计入应纳税所得额；持股期限超过 1 年的，暂减按 25%计入应纳税所得额，上述所得统一适用 20%的税率计征个人所得税。

## 6.4.7 重要财务报表项目的说明

### 6.4.7.1 银行存款

单位：人民币元

项目	本期末 2014 年 6 月 30 日
活期存款	1,211,152.98
定期存款	-
其中：存款期限 1-3 个月	-
其他存款	-
合计：	1,211,152.98

### 6.4.7.2 交易性金融资产

单位：人民币元

项目	本期末 2014 年 6 月 30 日			
	成本	公允价值	公允价值变动	
股票	170,809,706.30	174,261,243.01	3,451,536.71	
贵金属投资-金交所黄金合约	-	-	-	
债券	交易所市场	-	-	
	银行间市场	8,983,755.62	8,983,800.00	44.38
	合计	8,983,755.62	8,983,800.00	44.38

资产支持证券	-	-	-
基金	-	-	-
其他	-	-	-
合计	179,793,461.92	183,245,043.01	3,451,581.09

### 6.4.7.3 衍生金融资产/负债

本基金本报告期末未持有衍生金融资产/负债。

### 6.4.7.4 买入返售金融资产

#### 6.4.7.4.1 各项买入返售金融资产期末余额

本基金本期末未持有买入返售金融资产。

#### 6.4.7.4.2 期末买断式逆回购交易中取得的债券

本基金本期末无买断式逆回购交易，也无在买断式逆回购交易中取得的债券。

### 6.4.7.5 应收利息

单位：人民币元

项目	本期末 2014年6月30日
应收活期存款利息	841.54
应收定期存款利息	-
应收其他存款利息	-
应收结算备付金利息	758.36
应收债券利息	22,186.85
应收买入返售证券利息	-
应收申购款利息	-
应收黄金合约拆借孳息	-
其他	31.90
合计	23,818.65

注：“其他”为应收结算保证金利息。

### 6.4.7.6 其他资产

本基金本期末未持有其他资产。

### 6.4.7.7 应付交易费用

单位：人民币元

项目	本期末 2014年6月30日
----	-------------------

交易所市场应付交易费用	546,895.50
银行间市场应付交易费用	172.50
合计	547,068.00

#### 6.4.7.8 其他负债

单位：人民币元

项目	本期末 2014年6月30日
应付券商交易单元保证金	-
应付赎回费	21.43
预提账户维护费	4,500.00
预提审计费	32,232.48
预提信息披露费	148,765.71
合计	185,519.62

#### 6.4.7.9 实收基金

金额单位：人民币元

项目	本期 2014年1月1日至2014年6月30日	
	基金份额（份）	账面金额
上年度末	249,185,656.01	249,185,656.01
本期申购	14,932,923.73	14,932,923.73
本期赎回(以“-”号填列)	-59,449,745.29	-59,449,745.29
- 基金拆分/份额折算前	-	-
基金拆分/份额折算变动份额	-	-
本期申购	-	-
本期赎回(以“-”号填列)	-	-
本期末	204,668,834.45	204,668,834.45

注：“本期申购”中包含红利再投、转换入份额及金额，“本期赎回”中包含转出份额及金额。

#### 6.4.7.10 未分配利润

单位：人民币元

项目	已实现部分	未实现部分	未分配利润合计
上年度末	34,655,104.99	-24,769,685.33	9,885,419.66
本期利润	-3,527,237.87	-4,107,432.33	-7,634,670.20
本期基金份额交易产生的变动数	-5,820,138.67	3,984,535.45	-1,835,603.22
其中：基金申购款	1,975,355.44	-1,969,154.33	6,201.11
基金赎回款	-7,795,494.11	5,953,689.78	-1,841,804.33
本期已分配利润	-	-	-

本期末	25,307,728.45	-24,892,582.21	415,146.24
-----	---------------	----------------	------------

#### 6.4.7.11 存款利息收入

单位：人民币元

项目	本期 2014年1月1日至2014年6月30日
活期存款利息收入	7,652.27
定期存款利息收入	-
其他存款利息收入	-
结算备付金利息收入	9,714.86
其他	961.59
合计	18,328.72

注：“其他”为结算保证金利息收入。

#### 6.4.7.12 股票投资收益——买卖股票差价收入

单位：人民币元

项目	本期 2014年1月1日至2014年6月30日
卖出股票成交总额	620,235,176.99
减：卖出股票成本总额	622,415,329.22
买卖股票差价收入	-2,180,152.23

#### 6.4.7.13 债券投资收益

单位：人民币元

项目	本期 2014年1月1日至2014年6月30日
卖出债券（债转股及债券到期兑付）成交总额	23,513,767.58
减：卖出债券（债转股及债券到期兑付）成本总额	22,692,547.00
减：应收利息总额	733,387.32
债券投资收益	87,833.26

##### 6.4.7.13.1 资产支持证券投资收益

本基金本报告期间无资产支持证券投资收益。

##### 6.4.7.14 贵金属投资收益

本基金本报告期间无贵金属投资收益。

**6.4.7.15 衍生工具收益****6.4.7.15.1 衍生工具收益——买卖权证差价收入**

本基金本报告期无买卖权证差价收入。

**6.4.7.15.2 衍生工具收益——其他投资收益**

本基金本报告期无其他衍生工具投资收益。

**6.4.7.16 股利收益**

单位：人民币元

项目	本期
	2014年1月1日至2014年6月30日
股票投资产生的股利收益	2,121,512.90
基金投资产生的股利收益	-
合计	2,121,512.90

**6.4.7.17 公允价值变动收益**

单位：人民币元

项目名称	本期
	2014年1月1日至2014年6月30日
1. 交易性金融资产	-4,107,432.33
——股票投资	-4,095,943.51
——债券投资	-11,488.82
——资产支持证券投资	-
——贵金属投资	-
2. 衍生工具	-
——权证投资	-
3. 其他	-
合计	-4,107,432.33

**6.4.7.18 其他收入**

单位：人民币元

项目	本期
	2014年1月1日至2014年6月30日
基金赎回费收入	31,556.02
转换费收入	9,463.96
合计	41,019.98

**6.4.7.19 交易费用**

单位：人民币元

项目	本期 2014年1月1日至2014年6月30日
交易所市场交易费用	1,750,463.95
银行间市场交易费用	345.00
合计	1,750,808.95

**6.4.7.20 其他费用**

单位：人民币元

项目	本期 2014年1月1日至2014年6月30日
审计费用	32,232.48
信息披露费	148,765.71
账户维护费	9,000.00
其他	400.00
银行费用	7,623.87
合计	198,022.06

**6.4.8 或有事项、资产负债表日后事项的说明****6.4.8.1 或有事项**

截至资产负债表日，本基金无需要说明的重大或有事项。

**6.4.8.2 资产负债表日后事项**

截至财务报表批准日，本基金并无须作披露的重大资产负债表日后事项。

**6.4.9 关联方关系****6.4.9.1 本报告期存在控制关系或其他重大利害关系的关联方发生变化的情况**

本报告期，与本基金存在控制关系或其他重大利害关系的关联方未发生变化。

**6.4.9.2 本报告期与基金发生关联交易的各关联方**

关联方名称	与本基金的关系
工银瑞信基金管理有限公司	基金管理人、基金注册登记机构、基金销售机构
中国银行股份有限公司	基金托管人、基金销售机构
中国工商银行股份有限公司	基金管理人股东、基金销售机构

注：1、本报告期本基金关联方未发生变化。

2、以下关联交易均在正常业务范围内按一般商业条款订立。



## 6.4.10 本报告期及上年度可比期间的关联方交易

### 6.4.10.1 通过关联方交易单元进行的交易

本基金本报告期及上年度可比期间均未通过关联方交易单元进行交易。

### 6.4.10.2 关联方报酬

#### 6.4.10.2.1 基金管理费

单位：人民币元

项目	本期 2014年1月1日至2014年6月 30日	上年度可比期间 2013年1月1日至2013年6月30日
当期发生的基金应支付的管理费	1,652,910.28	5,450,440.46
其中：支付销售机构的客户维护费	655,516.93	2,114,889.93

注：1、在通常情况下，基金管理费按前一日基金资产净值的年费率计提。计算方法如下：

$H = E \times \text{年管理费率} \div \text{当年天数}$ ，本基金年管理费率为 1.50%

H 为每日应计提的基金管理费

E 为前一日基金资产净值

2、基金管理费每日计提，按月支付。

#### 6.4.10.2.2 基金托管费

单位：人民币元

项目	本期 2014年1月1日至2014年6月30日	上年度可比期间 2013年1月1日至2013年6月30日
当期发生的基金应支付的托管费	275,485.01	908,406.70

注：1、在通常情况下，基金托管费按前一日基金资产净值的年费率计提。计算方法如下：

$H = E \times \text{年托管费率} \div \text{当年天数}$ ，本基金年托管费率为 0.25%

H 为每日应计提的基金托管费

E 为前一日基金资产净值

2、基金托管费每日计提，按月支付。

### 6.4.10.3 与关联方进行银行间同业市场的债券(含回购)交易

本基金本报告期及上年可比期间未与关联方进行银行间同业市场的债券(含回购)交易。

#### 6.4.10.4 各关联方投资本基金的情况

##### 6.4.10.4.1 报告期内基金管理人运用固有资金投资本基金的情况

本基金的管理人在本报告期内与上年度可比期间均未运用固有资金投资本基金。

##### 6.4.10.4.2 报告期末除基金管理人之外的其他关联方投资本基金的情况

本基金除基金管理人之外的其他关联方在本报告期末与上年度末均未投资本基金。

#### 6.4.10.5 由关联方保管的银行存款余额及当期产生的利息收入

单位：人民币元

关联方名称	本期 2014年1月1日至2014年6月30日		上年度可比期间 2013年1月1日至2013年6月30日	
	期末余额	当期利息收入	期末余额	当期利息收入
中国银行股份有限公司	1,211,152.98	7,652.27	1,785,883.67	16,654.45

注：1、本半年度末余额仅为活期存款，利息收入仅为活期存款利息收入。

2、上年度可比期末余额仅为活期存款，利息收入仅为活期存款利息收入。

3、本基金的银行存款由基金托管人中国银行股份有限公司保管，按银行同业利率计息。

#### 6.4.10.6 本基金在承销期内参与关联方承销证券的情况

本基金在本报告期和上年度可比期间内均未在承销期内参与关联方承销证券。

#### 6.4.10.7 其他关联交易事项的说明

无。

#### 6.4.11 利润分配情况

本基金本报告期末进行利润分配。

#### 6.4.12 期末（2014年6月30日）本基金持有的流通受限证券

##### 6.4.12.1 因认购新发/增发证券而于期末持有的流通受限证券

金额单位：人民币元

6.4.12.1.1 受限证券类别：股票										
证券代码	证券名称	成功认购日	可流通日	流通受限类型	认购价格	期末估值单价	数量 (单位：股)	期末成本总额	期末估值总额	备注
300315	掌趣科技	2013年8月14日	2014年8月15日	非公开发行流通受限	11.49	17.00	355,104	4,081,230.00	6,036,768.00	-
603328	依顿电子	2014年6月23日	2014年7月	新股流通受限	15.31	15.31	1,000	15,310.00	15,310.00	-

			1 日						
--	--	--	-----	--	--	--	--	--	--

注：非公开 300315 掌趣科技于 2014 年 5 月 23 日除权除息。

#### 6.4.12.2 期末持有的暂时停牌等流通受限股票

金额单位：人民币元

股票代码	股票名称	停牌日期	停牌原因	期末估值单价	复牌日期	复牌开盘单价	数量（股）	期末成本总额	期末估值总额	备注
601669	中国电建	2014 年 5 月 13 日	重大事项	2.79	-	-	600,200	1,649,386.00	1,674,558.00	-
600418	江淮汽车	2014 年 4 月 14 日	重大事项	10.24	2014 年 7 月 11 日	11.22	149,100	1,465,851.00	1,526,784.00	指数法估值
000562	宏源证券	2013 年 10 月 30 日	重大事项	7.52	2014 年 7 月 28 日	8.93	155,100	1,424,445.25	1,166,352.00	指数法估值
300284	苏交科	2014 年 6 月 25 日	重大事项	8.75	2014 年 7 月 4 日	9.18	45,690	406,290.23	399,787.50	-
601777	力帆股份	2014 年 6 月 24 日	重大事项	6.39	2014 年 7 月 8 日	6.70	27,700	181,845.00	177,003.00	-
002589	瑞康医药	2014 年 6 月 12 日	重大事项	46.10	2014 年 7 月 3 日	50.71	3,400	150,078.97	156,740.00	-
002035	华帝股份	2014 年 6 月 27 日	重大事项	9.89	2014 年 7 月 2 日	10.58	15,100	152,836.49	149,339.00	-
002565	上海绿新	2014 年 6 月 16 日	重大事项	8.64	2014 年 7 月 7 日	9.10	16,879	144,928.76	145,834.56	-
600582	天地科技	2014 年 6 月 24 日	重大事项	7.97	2014 年 8 月 28 日	8.66	17,600	163,848.98	140,272.00	-
600507	方大特钢	2014 年 6 月 30 日	重大事项	3.16	2014 年 7 月 2 日	3.03	44,200	141,440.00	139,672.00	-
300351	永贵电器	2014 年 6 月 23 日	重大事项	25.10	2014 年 8 月 7 日	27.61	1,076	23,386.01	27,007.60	-

300088	长信科技	2014年3月20日	重大事项	20.33	2014年7月1日	18.00	600	13,199.00	12,198.00	指数法估值
002466	天齐锂业	2014年4月29日	重大事项	43.16	2014年8月25日	47.48	100	4,987.54	4,316.00	-
300369	绿盟科技	2014年6月26日	重大事项	61.27	-	-	69	3,303.68	4,227.63	-

注：本基金因重大事项停牌的股票中包含按指数收益法确定公允价值的长期停牌股票，该类股票估值采用中国证券业协会基金估值小组提供的估值方法，并于2014年6月30日对资产净值和本期净利润的影响均为人民币-135,408.00元。

### 6.4.12.3 期末债券正回购交易中作为抵押的债券

#### 6.4.12.3.1 银行间市场债券正回购

本基金本报告期末在银行间市场未持有债券正回购交易中作为抵押的债券。

#### 6.4.12.3.2 交易所市场债券正回购

本基金本报告期末在交易所市场未持有债券正回购交易中作为抵押的债券。

### 6.4.13 金融工具风险及管理

#### 6.4.13.1 风险管理政策和组织架构

本基金在日常经营活动中涉及的风险主要包括信用风险、流动性风险及市场风险。本基金管理人制定了政策和程序来识别及分析这些风险，并设定适当的风险限额及内部控制流程，通过可靠的管理及信息系统持续监控上述各类风险。

本基金管理人的风险管理机构由董事会下属的公司治理与风险控制委员会、督察长、公司风险管理委员会、法律合规部、风险管理部以及各个业务部门组成。

公司实行全面、系统的风险管理，风险管理覆盖公司所有战略环节、业务环节和操作环节。同时制定了系统化的风险管理程序，对风险管理的整个流程进行评估和改进。公司构建了分工明确、相互协作、彼此牵制的风险管理组织结构，形成了由四大防线共同筑成的风险管理体系：第一道防线由各个业务部门构成，各业务部门总监作为风险责任人，负责制订本部门的作业流程以及风险控制措施；第二道监控防线由公司专属风险管理部门法律合规部和风险管理部构成，法律合规部负责对公司业务的法律合规风险进行监控管理，风险管理部负责对公司投资管理风险和运作风险进行监控管理；第三道防线是由公司经营管理层和风险管理委员会构成，公司管理层通过执行委员会下的风险管理委员会对风险状况进行全面监督并及时制定相应的对策和实施监控措

施；在上述这三道风险监控防线中，公司督察长和监察稽核人员对风险控制措施和合规风险情况进行全面检查、监督，并视所发生问题情节轻重及时反馈给各部门经理、公司总经理、公司治理与风险控制委员会、董事会、监管机构。督察长独立于公司其他业务部门和公司管理层，对内部控制制度的执行情况实行严格检查和及时反馈，并独立报告；第四道监控防线由董事会下属的公司治理与风险控制委员会构成，公司治理与风险控制委员会通过督察长和监察稽核人员的工作，掌握整体风险状况并进行决策。公司治理与风险控制委员会负责检查公司业务的内控制度的实施情况，监督公司对相关法律法规和公司制度的执行。

本基金的基金管理人对于金融工具的风险管理方法主要是通过定性分析和定量分析的方法去估测各种风险产生的可能损失。从定性分析的角度出发，判断风险损失的严重程度和出现同类风险损失的频度。而从定量分析的角度出发，根据本基金的投资目标，结合基金资产所运用金融工具特征通过特定的风险量化指标、模型，日常的量化报告，确定风险损失的限度和相应置信程度，及时可靠地对各种风险进行监督、检查和评估，并通过相应决策，将风险控制在可承受的范围内。

#### 6.4.13.2 信用风险

信用风险是指基金在交易过程中因交易对手未履行合约责任，或者基金所投资证券之发行人出现违约、拒绝支付到期本息，导致基金资产损失和收益变化的风险。本基金均投资于具有良好信用等级的证券，且通过分散化投资以分散信用风险。本基金投资于一家公司发行的证券市值不超过基金资产净值的 10%，且本基金与由本基金管理人管理的其他基金共同持有一家公司的证券，不得超过该证券的 10%。

本基金在交易所进行的交易均与中国证券登记结算有限责任公司完成证券交收和款项清算，因此违约风险发生的可能性很小；基金在进行银行间同业市场交易前均对交易对手进行信用评估，以控制相应的信用风险。

##### 6.4.13.2.1 按短期信用评级列示的债券投资

于 2013 年 12 月 31 日和 2014 年 6 月 30 日，本基金未持有按短期信用评级的债券投资

##### 6.4.13.2.2 按长期信用评级列示的债券投资

单位：人民币元

长期信用评级	本期末 2014 年 6 月 30 日	上年度末 2013 年 12 月 31 日
AAA	-	-
AAA 以下	-	1,007,773.20
未评级	-	-

合计	-	1,007,773.20
----	---	--------------

注：1、表中所列示的债券投资为除短期融资券以外的信用债券；债券评级分类取自“北方之星”债券投资分析系统；

2、2014 年 6 月 30 日，本基金未持有按长期信用评级的债券投资；

### 6.4.13.3 流动性风险

流动性风险是指基金所持金融工具变现的难易程度。本基金的流动性风险一方面来自于基金份额持有人可随时要求赎回其持有的基金份额，另一方面来自于投资品种所处的交易市场不活跃而带来的变现困难。

本基金所持大部分证券在证券交易所上市，其余亦可在银行间同业市场交易，因此除小部分流通受限证券外，其余均能及时变现。此外，本基金可通过卖出回购金融资产方式借入短期资金应对流动性需求，其上限一般不超过基金持有的债券资产的公允价值。本基金于资产负债表日所持有的金融负债的合同约定剩余到期日均为一年以内且一般不计息，因此账面余额一般即为未折现的合约到期现金流量。

本基金管理人每日预测本基金的流动性需求，并同时通过独立的风险管理部门设定流动性比例要求，对流动性指标进行持续的监测和分析。

#### 6.4.13.3.1 金融资产和金融负债的到期期限分析

无。

### 6.4.13.4 市场风险

市场风险是指基金所持金融工具的公允价值或未来现金流量因所处市场各类价格因素的变动而发生波动的风险，包括利率风险、外汇风险和其他价格风险。

#### 6.4.13.4.1 利率风险

利率风险是指基金的财务状况和现金流量受市场利率变动而发生波动的风险。利率敏感性金融工具均面临由于市场利率上升而导致公允价值下降的风险，其中浮动利率类金融工具还面临每个付息期间结束根据市场利率重新定价时对于未来现金流影响的风险。本基金主要投资于债券市场，因此本基金的收入及经营活动的现金流量受到市场利率变化的影响。本基金的生息资产主要为银行存款、结算备付金、存出保证金及债券投资等。本基金的基金管理人定期对本基金面临的利率敏感性缺口进行监控，并通过调整投资组合的久期等方法对上述利率风险进行管理。

##### 6.4.13.4.1.1 利率风险敞口

单位：人民币元

本期末 2014 年 6 月 30 日	1 个月以内	1-3 个月	3 个月-1 年	1-5 年	5 年以上	不计息	合计
资产							
银行存款	1,211,152.98	-	-	-	-	-	1,211,152.98
结算备付金	1,684,481.38	-	-	-	-	-	1,684,481.38
存出保证金	70,851.12	-	-	-	-	-	70,851.12
交易性金融资产	-	-8,983,800.00	-	-	-	-174,261,243.01	183,245,043.01
应收证券清算款	-	-	-	-	-	20,045,765.61	20,045,765.61
应收利息	-	-	-	-	-	23,818.65	23,818.65
应收申购款	-	-	-	-	-	3,327.62	3,327.62
其他资产	-	-	-	-	-	-	-
资产总计	2,966,485.48	-8,983,800.00	-	-	-	-194,334,154.89	206,284,440.37
负债							
应付赎回款	-	-	-	-	-	177,597.10	177,597.10
应付管理人报酬	-	-	-	-	-	248,807.12	248,807.12
应付托管费	-	-	-	-	-	41,467.84	41,467.84
应付交易费用	-	-	-	-	-	547,068.00	547,068.00
其他负债	-	-	-	-	-	185,519.62	185,519.62
负债总计	-	-	-	-	-	1,200,459.68	1,200,459.68
利率敏感度缺口	2,966,485.48	-8,983,800.00	-	-	-	-193,133,695.21	205,083,980.69
上年度末 2013 年 12 月 31 日	1 个月以内	1-3 个月	3 个月-1 年	1-5 年	5 年以上	不计息	合计
资产							
银行存款	176,487.62	-	-	-	-	-	176,487.62
结算备付金	638,087.89	-	-	-	-	-	638,087.89
存出保证金	187,045.92	-	-	-	-	-	187,045.92
交易性金融资产	9,999,000.00	-2,686,770.00	-	-1,007,773.20	-	243,891,419.37	257,584,962.57
买入返售金融资产	1,600,000.00	-	-	-	-	-	1,600,000.00
应收证券清算款	-	-	-	-	-	296,459.05	296,459.05
应收利息	-	-	-	-	-	380,101.00	380,101.00
应收申购款	-	-	-	-	-	57,132.55	57,132.55
其他资产	-	-	-	-	-	-	-
资产总计	12,600,621.43	-2,686,770.00	-	-1,007,773.20	-	244,625,111.97	260,920,276.60
负债							
卖出回购金融资产款	300,000.00	-	-	-	-	-	300,000.00
应付证券清算款	-	-	-	-	-	863.37	863.37
应付赎回款	-	-	-	-	-	593,786.62	593,786.62
应付管理人报酬	-	-	-	-	-	340,908.57	340,908.57
应付托管费	-	-	-	-	-	56,818.07	56,818.07
应付交易费用	-	-	-	-	-	286,194.17	286,194.17
其他负债	-	-	-	-	-	270,630.13	270,630.13

负债总计	300,000.00	-	-	-	1,549,200.93	1,849,200.93
利率敏感度缺口	12,300,621.43	-2,686,770.00	-1,007,773.20	243,075,911.04	259,071,075.67	

注：表中所示为本基金资产及交易形成负债的公允价值，并按照合约规定的重新定价日或到期日孰早者进行分类。

#### 6.4.13.4.1.2 利率风险的敏感性分析

假设	该利率敏感性分析基于本基金报表日的利率风险状况；		
	假定所有期限的利率均以相同幅度变动 25 个基点，其他变量不变；		
	此项影响并未考虑管理层为降低利率风险而可能采取的风险管理活动。		
分析	相关风险变量的变动	对资产负债表日基金资产净值的 影响金额（单位：人民币元）	
		本期末（2014 年 6 月 30 日）	上年度末（2013 年 12 月 31 日）
	利率增加 25 基准点	-20,250.00	-1,906.17
	利率减少 25 基准点	20,344.28	1,911.18

#### 6.4.13.4.2 外汇风险

无。

#### 6.4.13.4.3 其他价格风险

其他价格风险主要为市场价格风险，市场价格风险是指基金所持金融工具的公允价值或未来现金流量因除市场利率和外汇汇率以外的市场价格因素变动而发生波动的风险。本基金主要投资于证券交易所上市或银行间同业市场交易的股票和债券，所面临的最大市场价格风险由所持有的金融工具的公允价值决定。本基金通过投资组合的分散化降低市场价格风险，并且本基金管理人每日对本基金所持有的证券价格实施监控。

##### 6.4.13.4.3.1 其他价格风险敞口

金额单位：人民币元

项目	本期末 2014 年 6 月 30 日		上年度末 2013 年 12 月 31 日	
	公允价值	占基金 资产净 值比例 (%)	公允价值	占基金资 产净值比 例 (%)
交易性金融资产—股票投资	174,261,243.01	84.97	243,891,419.37	94.14
交易性金融资产—基金投资	-	-	-	-
交易性金融资产—债券投资	8,983,800.00	4.38	13,693,543.20	5.29



交易性金融资产—贵金属投资	-	-	-	-
衍生金融资产—权证投资	-	-	-	-
其他	-	-	-	-
合计	183,245,043.01	89.35	257,584,962.57	99.43

注：1、本基金投资组合中股票投资比例范围为基金资产净值的 60%-95%；债券及现金资产占基金资产净值的比例为 5%-40%。

2、由于四舍五入的原因公允价值占基金资产净值的比例分项之和与合计可能有尾差。

#### 6.4.13.4.3.2 其他价格风险的敏感性分析

假设	1、假定本基金的业绩比较基准变化 5%，其他变量不变；		
	2、用期末时点比较基准浮动 5%基金资产净值相应变化来估测组合市场价格风险；		
	3、Beta 系数是根据组合的净值数据和基准指数数据回归得出，反映了基金和基准的相关性。		
分析	相关风险变量的变动	对资产负债表日基金资产净值的影响金额（单位：人民币元）	
		本期末（2014 年 6 月 30 日）	上年度末（2013 年 12 月 31 日）
	业绩比较基准增加 5%	12,474,501.63	15,023,224.64
	业绩比较基准减少 5%	-12,474,501.63	-15,023,224.64

#### 6.4.13.4.4 采用风险价值法管理风险

无。

#### 6.4.14 有助于理解和分析会计报表需要说明的其他事项

截至资产负债表日，本基金无需要说明的其他重要事项。

## § 7 投资组合报告

### 7.1 期末基金资产组合情况

金额单位：人民币元

序号	项目	金额	占基金总资产的比例 (%)
1	权益投资	174,261,243.01	84.48
	其中：股票	174,261,243.01	84.48
2	固定收益投资	8,983,800.00	4.36
	其中：债券	8,983,800.00	4.36
	资产支持证券	-	-
3	贵金属投资	-	-
4	金融衍生品投资	-	-

5	买入返售金融资产	-	-
	其中：买断式回购的买入返售金融资产	-	-
6	银行存款和结算备付金合计	2,895,634.36	1.40
7	其他各项资产	20,143,763.00	9.77
8	合计	206,284,440.37	100.00

注：由于四舍五入的原因金额占基金总资产的比例分项之和与合计可能有尾差。

## 7.2 期末按行业分类的股票投资组合

金额单位：人民币元

代码	行业类别	公允价值（元）	占基金资产净值比例（%）
A	农、林、牧、渔业	1,142,933.92	0.56
B	采矿业	2,124,843.47	1.04
C	制造业	87,131,490.46	42.49
D	电力、热力、燃气及水生产和供应业	2,741,693.00	1.34
E	建筑业	6,801,867.06	3.32
F	批发和零售业	8,360,710.08	4.08
G	交通运输、仓储和邮政业	4,211,368.90	2.05
H	住宿和餐饮业	-	-
I	信息传输、软件和信息技术服务业	15,127,937.38	7.38
J	金融业	29,552,682.49	14.41
K	房地产业	10,682,248.71	5.21
L	租赁和商务服务业	1,030,888.00	0.50
M	科学研究和技术服务业	399,787.50	0.19
N	水利、环境和公共设施管理业	4,830,618.38	2.36
O	居民服务、修理和其他服务业	-	-
P	教育	-	-
Q	卫生和社会工作	6,653.66	0.00
R	文化、体育和娱乐业	115,520.00	0.06
S	综合	-	-
	合计	174,261,243.01	84.97

注：由于四舍五入的原因公允价值占基金资产净值比例的分项之和与合计可能有尾差。

## 7.3 期末按公允价值占基金资产净值比例大小排序的所有股票投资明细

金额单位：人民币元

序号	股票代码	股票名称	数量（股）	公允价值	占基金资产净值
----	------	------	-------	------	---------

					比例 (%)
1	300315	掌趣科技	355,104	6,036,768.00	2.94
2	601318	中国平安	99,083	3,897,925.22	1.90
3	601166	兴业银行	372,328	3,734,449.84	1.82
4	000001	平安银行	340,603	3,375,375.73	1.65
5	300213	佳讯飞鸿	206,600	3,293,204.00	1.61
6	600690	青岛海尔	210,791	3,111,275.16	1.52
7	002230	科大讯飞	96,328	2,562,324.80	1.25
8	000888	峨眉山A	138,617	2,553,325.14	1.25
9	600000	浦发银行	279,708	2,531,357.40	1.23
10	600015	华夏银行	296,800	2,433,760.00	1.19
11	600776	东方通信	176,095	2,350,868.25	1.15
12	002501	利源精制	168,079	2,284,193.61	1.11
13	600066	宇通客车	118,546	1,913,332.44	0.93
14	002280	新世纪	60,200	1,897,504.00	0.93
15	601299	中国北车	410,400	1,863,216.00	0.91
16	000895	双汇发展	51,890	1,857,143.10	0.91
17	601933	永辉超市	282,188	1,783,428.16	0.87
18	600085	同仁堂	101,834	1,774,966.62	0.87
19	000651	格力电器	59,941	1,765,262.45	0.86
20	600519	贵州茅台	12,212	1,733,859.76	0.85
21	600036	招商银行	168,831	1,728,829.44	0.84
22	600016	民生银行	277,478	1,723,138.38	0.84
23	601669	中国电建	600,200	1,674,558.00	0.82
24	300037	新宙邦	46,130	1,674,519.00	0.82
25	300033	同花顺	116,894	1,631,840.24	0.80
26	600436	片仔癀	20,942	1,623,633.26	0.79
27	600886	国投电力	315,020	1,606,602.00	0.78
28	601006	大秦铁路	254,200	1,604,002.00	0.78
29	600585	海螺水泥	98,274	1,544,867.28	0.75
30	600418	江淮汽车	149,100	1,526,784.00	0.74
31	600118	中国卫星	80,908	1,495,179.84	0.73
32	600048	保利地产	285,390	1,415,534.40	0.69
33	601939	建设银行	342,600	1,414,938.00	0.69
34	000826	桑德环境	60,598	1,384,664.30	0.68
35	600761	安徽合力	138,556	1,363,391.04	0.66
36	000024	招商地产	130,409	1,358,861.78	0.66
37	000725	京东方A	611,897	1,327,816.49	0.65
38	601009	南京银行	164,450	1,315,600.00	0.64

39	600572	康恩贝	94,700	1,313,489.00	0.64
40	000063	中兴通讯	97,832	1,283,555.84	0.63
41	000876	新希望	108,300	1,222,707.00	0.60
42	600704	物产中大	146,853	1,215,942.84	0.59
43	002146	荣盛发展	126,889	1,201,638.83	0.59
44	000562	宏源证券	155,100	1,166,352.00	0.57
45	000338	潍柴动力	64,821	1,153,165.59	0.56
46	002372	伟星新材	93,270	1,118,307.30	0.55
47	000402	金融街	197,096	1,074,173.20	0.52
48	600315	上海家化	28,866	1,057,938.90	0.52
49	601998	中信银行	246,600	1,052,982.00	0.51
50	002001	新和成	79,600	986,244.00	0.48
51	600597	光明乳业	60,200	965,608.00	0.47
52	601169	北京银行	115,800	933,348.00	0.46
53	600583	海油工程	125,732	926,644.84	0.45
54	000423	东阿阿胶	27,353	911,401.96	0.44
55	601336	新华保险	43,069	910,047.97	0.44
56	000012	南玻A	133,188	909,674.04	0.44
57	601390	中国中铁	350,244	903,629.52	0.44
58	600570	恒生电子	30,631	900,551.40	0.44
59	601328	交通银行	231,700	898,996.00	0.44
60	601258	庞大集团	204,628	898,316.92	0.44
61	000069	华侨城A	190,326	892,628.94	0.44
62	601808	中海油服	50,500	888,295.00	0.43
63	600009	上海机场	68,119	878,735.10	0.43
64	600801	华新水泥	130,757	872,149.19	0.43
65	600887	伊利股份	26,067	863,339.04	0.42
66	600177	雅戈尔	121,893	856,907.79	0.42
67	002142	宁波银行	91,088	838,009.60	0.41
68	002385	大北农	73,388	833,687.68	0.41
69	600660	福耀玻璃	96,565	811,146.00	0.40
70	300113	顺网科技	33,194	803,294.80	0.39
71	600219	南山铝业	158,500	795,670.00	0.39
72	600252	中恒集团	67,800	795,294.00	0.39
73	600741	华域汽车	80,533	787,612.74	0.38
74	000572	海马汽车	212,546	786,420.20	0.38
75	601311	骆驼股份	70,800	758,976.00	0.37
76	000999	华润三九	41,145	756,656.55	0.37
77	600598	*ST大荒	112,400	754,204.00	0.37

78	600835	上海机电	48,320	752,825.60	0.37
79	002275	桂林三金	49,200	746,856.00	0.36
80	600720	祁连山	117,800	738,606.00	0.36
81	600976	武汉健民	36,844	736,143.12	0.36
82	000415	渤海租赁	92,900	713,472.00	0.35
83	600239	云南城投	165,066	711,434.46	0.35
84	000786	北新建材	51,605	708,020.60	0.35
85	000042	中洲控股	64,746	703,141.56	0.34
86	600183	生益科技	113,600	699,776.00	0.34
87	000517	荣安地产	150,742	697,935.46	0.34
88	000800	一汽轿车	72,039	691,574.40	0.34
89	002701	奥瑞金	34,246	690,741.82	0.34
90	002233	塔牌集团	113,726	689,179.56	0.34
91	000401	冀东水泥	84,000	682,920.00	0.33
92	600337	美克股份	118,400	679,616.00	0.33
93	300059	东方财富	56,297	677,252.91	0.33
94	002508	老板电器	23,890	675,370.30	0.33
95	002236	大华股份	24,600	662,970.00	0.32
96	600491	龙元建设	201,400	662,606.00	0.32
97	002440	闰土股份	35,540	657,490.00	0.32
98	600170	上海建工	152,700	655,083.00	0.32
99	002419	天虹商场	68,800	653,600.00	0.32
100	600724	宁波富达	165,300	651,282.00	0.32
101	600380	健康元	128,700	648,648.00	0.32
102	002353	杰瑞股份	15,950	641,987.50	0.31
103	002078	太阳纸业	202,700	638,505.00	0.31
104	600963	岳阳林纸	209,600	630,896.00	0.31
105	600409	三友化工	142,000	620,540.00	0.30
106	601186	中国铁建	130,200	600,222.00	0.29
107	600271	航天信息	28,756	600,137.72	0.29
108	002482	广田股份	49,929	597,650.13	0.29
109	601000	唐山港	136,400	597,432.00	0.29
110	600006	东风汽车	199,900	595,702.00	0.29
111	002297	博云新材	53,942	592,283.16	0.29
112	000726	鲁泰A	66,790	587,084.10	0.29
113	000553	沙隆达A	50,197	582,285.20	0.28
114	600143	金发科技	129,593	571,505.13	0.28
115	601800	中国交建	145,200	545,952.00	0.27
116	002456	欧菲光	25,104	537,978.72	0.26

117	601618	中国中冶	311,959	533,449.89	0.26
118	600978	宜华木业	107,966	526,874.08	0.26
119	600004	白云机场	74,556	524,874.24	0.26
120	002465	海格通信	32,699	520,895.07	0.25
121	600062	华润双鹤	30,074	516,972.06	0.25
122	300005	探路者	32,832	506,926.08	0.25
123	600376	首开股份	116,300	502,416.00	0.24
124	600584	长电科技	56,009	494,559.47	0.24
125	002470	金正大	25,709	493,355.71	0.24
126	002595	豪迈科技	10,344	487,719.60	0.24
127	600481	双良节能	49,242	481,094.34	0.23
128	000501	鄂武商 A	40,900	478,530.00	0.23
129	000631	顺发恒业	102,595	463,729.40	0.23
130	601010	文峰股份	65,002	453,713.96	0.22
131	600167	联美控股	41,800	446,424.00	0.22
132	600828	成商集团	94,372	442,604.68	0.22
133	000789	江西水泥	50,300	439,622.00	0.21
134	600705	中航投资	26,338	423,251.66	0.21
135	600030	中信证券	36,400	417,144.00	0.20
136	300284	苏交科	45,690	399,787.50	0.19
137	300101	振芯科技	17,487	395,555.94	0.19
138	002041	登海种业	13,963	388,729.92	0.19
139	002244	滨江集团	62,293	353,201.31	0.17
140	600827	友谊股份	31,095	341,423.10	0.17
141	600686	金龙汽车	37,100	332,045.00	0.16
142	601628	中国人寿	22,600	307,586.00	0.15
143	600983	合肥三洋	23,400	303,732.00	0.15
144	002294	信立泰	9,923	297,888.46	0.15
145	600446	金证股份	9,640	296,333.60	0.14
146	601992	金隅股份	51,666	290,362.92	0.14
147	600089	特变电工	32,588	276,672.12	0.13
148	600900	长江电力	42,600	264,972.00	0.13
149	300034	钢研高纳	15,243	253,186.23	0.12
150	300065	海兰信	14,600	247,324.00	0.12
151	600153	建发股份	43,421	236,644.45	0.12
152	601636	旗滨集团	32,780	234,704.80	0.11
153	000903	云内动力	48,853	231,074.69	0.11
154	000002	万科 A	27,830	230,154.10	0.11
155	000728	国元证券	24,000	226,560.00	0.11

156	600649	城投控股	35,910	226,233.00	0.11
157	000729	燕京啤酒	34,700	225,550.00	0.11
158	600837	海通证券	24,375	223,031.25	0.11
159	600018	上港集团	48,900	217,605.00	0.11
160	000157	中联重科	48,200	213,526.00	0.10
161	002415	海康威视	12,300	208,362.00	0.10
162	600486	扬农化工	10,000	204,100.00	0.10
163	002226	江南化工	19,200	203,712.00	0.10
164	601369	陕鼓动力	35,890	201,342.90	0.10
165	600596	新安股份	21,700	198,555.00	0.10
166	601717	郑煤机	40,200	195,372.00	0.10
167	000559	万向钱潮	18,969	195,001.32	0.10
168	000961	中南建设	29,818	194,711.54	0.09
169	002467	二六三	16,800	193,704.00	0.09
170	601058	赛轮股份	16,300	191,362.00	0.09
171	002391	长青股份	14,600	191,260.00	0.09
172	002449	国星光电	20,000	190,800.00	0.09
173	600060	海信电器	19,752	190,606.80	0.09
174	600708	海博股份	26,500	190,270.00	0.09
175	300159	新研股份	26,131	189,711.06	0.09
176	002010	传化股份	22,200	189,366.00	0.09
177	000921	海信科龙	21,600	187,920.00	0.09
178	002302	西部建设	16,984	187,843.04	0.09
179	000829	天音控股	22,200	187,812.00	0.09
180	002543	万和电气	18,500	187,775.00	0.09
181	002588	史丹利	9,100	186,550.00	0.09
182	600340	华夏幸福	7,400	186,258.00	0.09
183	000885	同力水泥	34,300	185,563.00	0.09
184	601117	中国化学	35,600	185,476.00	0.09
185	600258	首旅酒店	12,600	184,716.00	0.09
186	600277	亿利能源	28,400	184,600.00	0.09
187	002028	思源电气	19,600	184,240.00	0.09
188	600449	宁夏建材	25,100	183,732.00	0.09
189	000951	中国重汽	15,606	183,682.62	0.09
190	000877	天山股份	30,000	183,300.00	0.09
191	001696	宗申动力	40,300	182,559.00	0.09
192	601633	长城汽车	7,200	182,160.00	0.09
193	300118	东方日升	23,000	179,400.00	0.09
194	601777	力帆股份	27,700	177,003.00	0.09

195	002662	京威股份	21,600	173,448.00	0.08
196	000425	徐工机械	24,023	164,557.55	0.08
197	002589	瑞康医药	3,400	156,740.00	0.08
198	600096	云天化	22,000	154,660.00	0.08
199	002035	华帝股份	15,100	149,339.00	0.07
200	000656	金科股份	21,289	146,681.21	0.07
201	600058	五矿发展	13,900	146,645.00	0.07
202	600162	香江控股	31,500	146,160.00	0.07
203	002565	上海绿新	16,879	145,834.56	0.07
204	000528	柳 工	25,000	145,500.00	0.07
205	600780	通宝能源	33,700	145,247.00	0.07
206	000543	皖能电力	21,600	142,560.00	0.07
207	600815	厦工股份	39,000	142,350.00	0.07
208	002305	南国置业	23,300	140,965.00	0.07
209	600582	天地科技	17,600	140,272.00	0.07
210	601001	大同煤业	25,629	140,190.63	0.07
211	000050	深天马 A	11,200	140,000.00	0.07
212	600507	方大特钢	44,200	139,672.00	0.07
213	000700	模塑科技	12,600	139,608.00	0.07
214	000860	顺鑫农业	9,800	137,592.00	0.07
215	300031	宝通带业	22,100	136,136.00	0.07
216	601028	玉龙股份	10,600	135,998.00	0.07
217	600396	金山股份	29,800	135,888.00	0.07
218	600073	上海梅林	18,600	135,222.00	0.07
219	300219	鸿利光电	9,900	133,650.00	0.07
220	002269	美邦服饰	16,050	133,375.50	0.07
221	600329	中新药业	8,600	133,214.00	0.06
222	300058	蓝色光标	5,000	132,700.00	0.06
223	002614	蒙发利	7,400	130,610.00	0.06
224	300169	天晟新材	14,600	128,626.00	0.06
225	600386	北巴传媒	13,800	128,616.00	0.06
226	600169	太原重工	44,700	126,948.00	0.06
227	600697	欧亚集团	7,100	126,664.00	0.06
228	300039	上海凯宝	10,100	126,654.00	0.06
229	600716	凤凰股份	15,500	126,170.00	0.06
230	600743	华远地产	45,300	125,934.00	0.06
231	002110	三钢闽光	29,100	125,712.00	0.06
232	002369	卓翼科技	13,800	125,304.00	0.06
233	002064	华峰氨纶	14,600	124,976.00	0.06



234	002283	天润曲轴	19,524	124,953.60	0.06
235	000900	现代投资	27,100	124,931.00	0.06
236	002572	索菲亚	7,595	124,861.80	0.06
237	002225	濮耐股份	23,600	124,844.00	0.06
238	600858	银座股份	17,800	124,778.00	0.06
239	000587	金叶珠宝	12,000	124,560.00	0.06
240	600439	瑞贝卡	32,100	124,548.00	0.06
241	002277	友阿股份	13,100	124,450.00	0.06
242	002203	海亮股份	11,300	124,413.00	0.06
243	600522	中天科技	9,500	124,355.00	0.06
244	002628	成都路桥	29,459	124,316.98	0.06
245	600284	浦东建设	13,200	124,212.00	0.06
246	600037	歌华有线	11,800	124,136.00	0.06
247	600251	冠农股份	8,300	124,085.00	0.06
248	002443	金洲管道	21,800	124,042.00	0.06
249	600422	昆明制药	5,900	123,959.00	0.06
250	600397	安源煤业	36,500	123,735.00	0.06
251	002251	步步高	9,600	123,648.00	0.06
252	000639	西王食品	9,000	123,390.00	0.06
253	002254	泰和新材	14,602	123,386.90	0.06
254	300146	汤臣倍健	5,000	123,250.00	0.06
255	000915	山大华特	4,600	122,912.00	0.06
256	600067	冠城大通	24,500	122,745.00	0.06
257	300014	亿纬锂能	7,700	121,429.00	0.06
258	300257	开山股份	3,701	117,284.69	0.06
259	601098	中南传媒	8,000	115,520.00	0.06
260	600240	华业地产	20,000	97,600.00	0.05
261	600428	中远航运	25,092	73,519.56	0.04
262	600157	永泰能源	19,400	45,978.00	0.02
263	300351	永贵电器	1,076	27,007.60	0.01
264	000333	美的集团	1,223	23,628.36	0.01
265	300303	聚飞光电	938	17,249.82	0.01
266	603328	依顿电子	1,000	15,310.00	0.01
267	300385	雪浪环境	500	12,830.00	0.01
268	300088	长信科技	600	12,198.00	0.01
269	600750	江中药业	558	8,743.86	0.00
270	600763	通策医疗	163	6,653.66	0.00
271	002466	天齐锂业	100	4,316.00	0.00
272	300369	绿盟科技	69	4,227.63	0.00

273	002048	宁波华翔	95	1,415.50	0.00
274	000851	高鸿股份	95	1,009.85	0.00
275	600879	航天电子	66	777.48	0.00

## 7.4 报告期内股票投资组合的重大变动

### 7.4.1 累计买入金额超出期初基金资产净值 2%或前 20 名的股票明细

金额单位：人民币元

序号	股票代码	股票名称	本期累计买入金额	占期初基金资产净值比例 (%)
1	300037	新宙邦	7,391,138.96	2.85
2	600436	片仔癀	4,722,331.67	1.82
3	000851	高鸿股份	4,569,050.77	1.76
4	600446	金证股份	4,252,625.25	1.64
5	300065	海兰信	4,219,133.43	1.63
6	000651	格力电器	3,871,447.50	1.49
7	600016	民生银行	3,867,268.14	1.49
8	600776	东方通信	3,749,726.14	1.45
9	600761	安徽合力	3,669,084.24	1.42
10	300101	振芯科技	3,653,457.83	1.41
11	000826	桑德环境	3,588,471.91	1.39
12	600315	上海家化	3,570,316.92	1.38
13	601099	太平洋	3,563,635.95	1.38
14	300059	东方财富	3,560,321.59	1.37
15	002230	科大讯飞	3,546,862.75	1.37
16	601318	中国平安	3,523,341.77	1.36
17	601166	兴业银行	3,481,594.00	1.34
18	600015	华夏银行	3,474,426.51	1.34
19	300213	佳讯飞鸿	3,421,291.30	1.32
20	300033	同花顺	3,394,470.22	1.31

注：1、买入包括基金二级市场上主动的买入、新股、配股、债转股、换股及行权等获得的股票；

2、买入金额按买入成交金额（成交单价乘以成交数量）填列，不考虑相关交易费用。

### 7.4.2 累计卖出金额超出期初基金资产净值 2%或前 20 名的股票明细

金额单位：人民币元

序号	股票代码	股票名称	本期累计卖出金额	占期初基金资产净值
----	------	------	----------	-----------

				比例 (%)
1	600436	片仔癀	7,563,194.82	2.92
2	600036	招商银行	7,310,920.92	2.82
3	000851	高鸿股份	7,170,089.87	2.77
4	300037	新宙邦	6,341,103.58	2.45
5	300005	探路者	6,265,981.57	2.42
6	600446	金证股份	6,263,559.55	2.42
7	000651	格力电器	6,201,065.57	2.39
8	600016	民生银行	6,155,356.13	2.38
9	600309	万华化学	6,090,917.87	2.35
10	601318	中国平安	5,740,917.21	2.22
11	002475	立讯精密	5,683,262.38	2.19
12	600066	宇通客车	5,359,549.39	2.07
13	000786	北新建材	5,350,498.44	2.07
14	601601	中国太保	4,831,362.55	1.86
15	603000	人民网	4,798,535.53	1.85
16	600015	华夏银行	4,614,914.43	1.78
17	601933	永辉超市	4,595,933.56	1.77
18	600570	恒生电子	4,474,458.35	1.73
19	002372	伟星新材	4,356,905.11	1.68
20	601766	中国南车	4,294,806.56	1.66

注：1、卖出主要指二级市场上主动的卖出、换股、要约收购、发行人回购及行权等减少的股票；

2、卖出金额按卖出成交金额（成交单价乘以成交数量）填列，不考虑相关交易费用。

#### 7.4.3 买入股票的成本总额及卖出股票的收入总额

单位：人民币元

买入股票成本（成交）总额	556,881,096.37
卖出股票收入（成交）总额	620,235,176.99

注：买入股票成本、卖出股票收入均按买卖成交金额（成交单价乘以成交数量）填列，不考虑相关交易费用。

#### 7.5 期末按债券品种分类的债券投资组合

金额单位：人民币元

序号	债券品种	公允价值	占基金资产净值比例 (%)
1	国家债券	-	-
2	央行票据	-	-
3	金融债券	8,983,800.00	4.38
	其中：政策性金融债	8,983,800.00	4.38

4	企业债券	-	-
5	企业短期融资券	-	-
6	中期票据	-	-
7	可转债	-	-
8	其他	-	-
9	合计	8,983,800.00	4.38

注：由于四舍五入的原因公允价值占基金资产净值的比例分项之和与合计可能有尾差。

## 7.6 期末按公允价值占基金资产净值比例大小排序的前五名债券投资明细

金额单位：人民币元

序号	债券代码	债券名称	数量（张）	公允价值	占基金资产净值比例（%）
1	140213	14 国开 13	90,000	8,983,800.00	4.38

## 7.7 期末按公允价值占基金资产净值比例大小排序的所有资产支持证券投资明细

本基金本报告期末未持有资产支持证券。

## 7.8 报告期末按公允价值占基金资产净值比例大小排序的前五名贵金属投资明细

本基金本报告期末未持有贵金属投资。

## 7.9 期末按公允价值占基金资产净值比例大小排序的前五名权证投资明细

本基金本报告期末未持有权证。

## 7.10 报告期末本基金投资的股指期货交易情况说明

### 7.10.1 报告期末本基金投资的股指期货持仓和损益明细

本基金本报告期末未持有股指期货投资，也无期间损益。

### 7.10.2 本基金投资股指期货的投资政策

无。

## 7.11 报告期末本基金投资的国债期货交易情况说明

### 7.11.1 本期国债期货投资政策

无。

### 7.11.2 报告期末本基金投资的国债期货持仓和损益明细

本基金本报告期末未持有国债期货投资，也无期间损益。

### 7.11.3 本期国债期货投资评价

无。

### 7.12 投资组合报告附注

**7.12.1 基金投资的前十名证券的发行主体本期未出现被监管部门立案调查，或在报告编制日前一年内受到公开谴责、处罚的情形**

**7.12.2 基金投资的前十名股票未超出基金合同规定的备选股票库**

### 7.12.3 期末其他各项资产构成

单位：人民币元

序号	名称	金额
1	存出保证金	70,851.12
2	应收证券清算款	20,045,765.61
3	应收股利	-
4	应收利息	23,818.65
5	应收申购款	3,327.62
6	其他应收款	-
7	待摊费用	-
8	其他	-
9	合计	20,143,763.00

### 7.12.4 期末持有的处于转股期的可转换债券明细

本基金本报告期末未持有处于转股期的可转换债券。

### 7.12.5 期末前十名股票中存在流通受限情况的说明

金额单位：人民币元

序号	股票代码	股票名称	流通受限部分的公允价值	占基金资产净值比例 (%)	流通受限情况说明
1	300315	掌趣科技	6,036,768.00	2.94	非公开发行

### 7.12.6 投资组合报告附注的其他文字描述部分

无。

## § 8 基金份额持有人信息

### 8.1 期末基金份额持有人户数及持有人结构

份额单位：份

持有人户数	户均持有的	持有人结构
-------	-------	-------

(户)	基金份额	机构投资者		个人投资者	
		持有份额	占总份额比例	持有份额	占总份额比例
7,549	27,112.05	98,874.23	0.05%	204,569,960.22	99.95%

## 8.2 期末基金管理人的从业人员持有本基金的情况

项目	持有份额总数 (份)	占基金总份额比例
基金管理人所有从业人员持有本基金	80,988.68	0.04%

## 8.3 期末基金管理人的从业人员持有本开放式基金份额总量区间的情况

项目	持有基金份额总量的数量区间 (万份)
本公司高级管理人员、基金投资和研发部门负责人持有本开放式基金	0~10
本基金基金经理持有本开放式基金	0

## § 9 开放式基金份额变动

单位：份

基金合同生效日 ( 2012 年 4 月 26 日 ) 基金份额总额	2,433,435,148.52
本报告期期初基金份额总额	249,185,656.01
本报告期基金总申购份额	14,932,923.73
减:本报告期基金总赎回份额	59,449,745.29
本报告期基金拆分变动份额 (份额减少以“-”填列)	-
本报告期末基金份额总额	204,668,834.45

## § 10 重大事件揭示

### 10.1 基金份额持有人大会决议

本报告期，本基金未召开持有人大会。

**10.2 基金管理人、基金托管人的专门基金托管部门的重大人事变动****1、基金管理人：**

本报告期，基金管理人未发生重大人事变动。

**2、基金托管人托管部门：**

2014 年 2 月 14 日中国银行股份有限公司公告，自 2014 年 2 月 13 日起，陈四清先生担任本行行长。

报告期内基金托管人的专门基金托管部门无重大人事变动。

**10.3 涉及基金管理人、基金财产、基金托管业务的诉讼**

本报告期内无涉及基金管理人、基金财产、基金托管业务的诉讼事项。

**10.4 基金投资策略的改变**

上半年本基金投资策略没有明显改变。

**10.5 为基金进行审计的会计师事务所情况**

本基金的审计机构为安永华明会计师事务所（特殊普通合伙），该审计机构自基金合同生效日起向本基金提供审计服务，无改聘情况。

**10.6 管理人、托管人及其高级管理人员受稽查或处罚等情况**

本报告期内管理人、托管人的托管业务部门及其相关高级管理人员未受到任何稽查或处罚。

**10.7 基金租用证券公司交易单元的有关情况****10.7.1 基金租用证券公司交易单元进行股票投资及佣金支付情况**

金额单位：人民币元

券商名称	交易单元数量	股票交易		应支付该券商的佣金		备注
		成交金额	占当期股票成交总额的比例	佣金	占当期佣金总量的比例	
兴业证券	1	416,256,363.54	35.38%	378,959.73	38.33%	-
瑞银证券	1	336,703,875.16	28.62%	230,611.21	23.33%	-
民生证券	1	148,333,363.89	12.61%	131,261.99	13.28%	-
国泰君安	1	100,397,969.17	8.53%	91,396.84	9.24%	-
国信证券	1	86,407,554.25	7.34%	76,462.10	7.73%	-
银河证券	2	70,075,736.82	5.96%	63,798.15	6.45%	-

光大证券	1	18,302,363.30	1.56%	16,195.70	1.64%	-
申银万国	1	-	-	-	-	-
中金	1	-	-	-	-	-
中信证券	2	-	-	-	-	-
中投证券	1	-	-	-	-	-
招商证券	1	-	-	-	-	-
东方证券	1	-	-	-	-	-

注：1. 券商的选择标准和程序

(1) 选择标准：注重综合服务能力

a) 券商财务状况良好、经营行为规范、风险管理先进、投资风格与工银瑞信有互补性、在最近一年内无重大违规行为。

b) 券商具有较强的综合研究能力：能及时、全面、定期提供高质量的关于宏观、行业、资本市场、个股分析报告及其他丰富全面的信息咨询服务；有很强的分析能力，能根据工银瑞信所管理基金的特定要求，提供专门研究报告；具有开发量化投资组合模型的能力以及其他综合服务能力。

c) 与其他券商相比，该券商能够提供最佳交易执行和优惠合理的佣金率。

(2) 选择程序

a) 确定券商数量：根据以上标准对不同券商进行考察、选择和确定。投资研究部门（权益投资部，固定收益部，专户投资部，研究部和中央交易室）根据公司基金规模和服务需求等因素确定对合作券商的数量，每年根据公司经营规模变化及券商评估结果决定是否需要新增或调整合作券商，选定的名单需经主管投资副总和总经理审批同意。

b) 签订委托协议：与被选择的券商签订委托代理协议，明确签定协议双方的公司名称、委托代理期限、佣金率、双方的权利义务等，经签章有效。委托代理协议一式五份，协议双方及证券主管机关各留存一份，工银瑞信法律合规部留存备案，并报相关证券主管机关留存报备。

2. 券商的评估，保留和更换程序

(1) 席位的租用期限暂定为一年，合同到期 15 天内，投资研究部门将根据各券商研究在服务期间的综合证券服务质量等情况，进行评估。

(2) 对于符合标准的券商，工银瑞信将与其续约；对于不能达到标准的券商，不与其续约，并根据券商选择标准和程序，重新选择其它经营稳健、研究能力强、综合服务质量高的证券经营机构，租用其交易席位。

(3) 若券商提供的综合证券服务不符合要求，工银瑞信有权按照委托协议规定，提前中止租用其



交易席位。

证券公司席位的变更情况

在报告期内本基金退租中国中投证券有限责任公司的 24407 上海交易单元。

### 10.7.2 基金租用证券公司交易单元进行其他证券投资的情况

金额单位：人民币元

券商名称	债券交易		债券回购交易		权证交易	
	成交金额	占当期债券成交总额的比例	成交金额	占当期债券回购成交总额的比例	成交金额	占当期权证成交总额的比例
兴业证券	-	-	237,800,000.00	57.69%	-	-
瑞银证券	-	-	-	-	-	-
民生证券	-	-	-	-	-	-
国泰君安	1,033,088.60	95.46%	138,900,000.00	33.70%	-	-
国信证券	49,169.60	4.54%	-	-	-	-
银河证券	-	-	35,500,000.00	8.61%	-	-
光大证券	-	-	-	-	-	-
申银万国	-	-	-	-	-	-
中金	-	-	-	-	-	-
中信证券	-	-	-	-	-	-
中投证券	-	-	-	-	-	-
招商证券	-	-	-	-	-	-
东方证券	-	-	-	-	-	-

### 10.8 其他重大事件

序号	公告事项	法定披露方式	法定披露日期
1	工银瑞信基金管理有限公司关于旗下部分基金参加中国工商银行定投申购费率优惠活动的公告	三大报、公司网站	2014年1月2日
2	工银瑞信基金管理有限公司关于旗下部分基金持有的长期停牌股票估值方法调整的公告	三大报、公司网站	2014年3月12日

3	工银瑞信基金管理有限公司关于旗下部分基金持有的长期停牌股票估值方法调整的公告	三大报、公司网站	2014 年 4 月 30 日
4	工银瑞信基金管理有限公司关于旗下部分基金在华泰证券股份有限公司开通基金定投业务并参加定投优惠活动的公告	三大报、公司网站	2014 年 5 月 14 日
5	工银瑞信基金管理有限公司关于调整客户服务热线人工服务及在线客服服务时间的通知	三大报、公司网站	2014 年 5 月 27 日
6	关于账户查询及直销交易系统整合升级的通知	三大报、公司网站	2014 年 6 月 30 日

注：三大报包括中国证券报、上海证券报、证券时报。

## § 11 影响投资者决策的其他重要信息

无。

## § 12 备查文件目录

### 12.1 备查文件目录

- 1、中国证监会批准工银瑞信基本面量化策略股票型证券投资基金设立的文件
- 2、《工银瑞信基本面量化策略股票型证券投资基金基金合同》
- 3、《工银瑞信基本面量化策略股票型证券投资基金托管协议》
- 4、《工银瑞信基本面量化策略股票型证券投资基金招募说明书》
- 5、基金管理人业务资格批件和营业执照
- 6、基金托管人业务资格批件和营业执照
- 7、报告期内基金管理人在指定报刊上披露的各项公告

## 12.2 存放地点

本基金管理人或托管人的住所。

## 12.3 查阅方式

投资者可于营业时间查阅，或登录基金管理人网站查阅。

投资者可在营业时间免费查阅。也可在支付工本费后，在合理时间内取得上述文件的复印件。

投资者对本报告书如有疑问，可咨询本基金管理人——工银瑞信基金管理有限公司。

客户服务中心电话：400-811-9999

网址：[www.icbccs.com.cn](http://www.icbccs.com.cn)