

# 大成景旭纯债债券型证券投资基金 更新招募说明书摘要

2014 年第 2 期

基金管理人：大成基金管理有限公司

基金托管人：中国工商银行股份有限公司

二〇一四年八月

## 重要提示

大成景旭纯债债券型证券投资基金（以下简称“本基金”）经中国证监会2013年4月23日证监许可【2013】365号文核准募集，基金合同于2013年7月23日正式生效。

基金管理人保证本招募说明书的内容真实、准确、完整。本招募说明书经中国证监会核准，但中国证监会对本基金募集的核准，并不表明中国证监会对本基金的价值和收益做出实质性判断或保证，也不表明投资于本基金没有风险。

本基金为债券型基金产品，属证券投资基金中的低风险收益品种，其预期风险与预期收益高于货币市场基金，低于混合型基金和股票型基金。

基金管理人承诺依照恪尽职守、诚实信用、谨慎勤勉的原则管理和运用基金资产，但不保证本基金一定盈利，也不保证最低收益。基金的过往业绩及其净值高低并不预示其未来业绩表现，基金管理人管理的其他基金的业绩也不构成对本基金业绩表现的保证。投资有风险，投资人申购基金时，请仔细阅读本基金的招募说明书及基金合同。

基金过往业绩并不预示其未来表现。

本更新的招募说明书所载内容截止日为2014年7月23日，有关财务数据和基金净值表现截止日为2014年6月30日，本报告中所列财务数据未经审计。

## 一、基金管理人

### （一）基金管理人概况

名称：大成基金管理有限公司

住所：深圳市福田区深南大道 7088 号招商银行大厦 32 层

办公地址：深圳市福田区深南大道 7088 号招商银行大厦 32 层

成立日期：1999 年 4 月 12 日

注册资本：贰亿元人民币

股权结构：公司股东为中泰信托有限责任公司（持股比例 48%）、中国银河投资管理有限公司（持股比例 25%）、光大证券股份有限公司（持股比例 25%）、广东证券股份有限公司（持股比例 2%）四家公司。

法定代表人：张树忠

电话：0755-83183388

传真：0755-83199588

联系人：肖冰

大成基金管理有限公司设有股东会、董事会、监事会，下设二十个部门，分别是股票投资部、数量投资部、社保基金及机构投资部、固定收益部、委托投资部、研究部、交易管理部、营销策划及产品开发部、信息技术部、客户服务部、市场部、总经理办公室、董事会办公室、人力资源部、计划财务部、行政部、基金运营部、监察稽核部、风险管理部和国际业务部。公司在北京、上海、西安、成都、武汉、福州、沈阳、广州和南京等地设立了九家分公司，拥有两家子公司，分别为大成国际资产管理有限公司及大成创新资本管理有限公司。此外，公司还设立了投资决策委员会、投资风险控制委员会和战略规划委员会等专业委员会。

公司以“责任、回报、专业、进取”为经营理念，坚持“诚实信用、勤勉尽责”的企业精神，致力于开拓基金及证券市场业务，以稳健灵活的投资策略和注重绩优、高成长的投资组合，力求为投资者获得更大投资回报。

### （二）证券投资基金管理情况

截至 2014 年 7 月 23 日，本基金管理人共管理 1 只封闭式证券投资基金：景福证券投资基金，4 只 ETF 及 1 只 ETF 联接基金：大成中证 100 交易型开放式指数证券投资基金、深证成长 40 交易型开放式指数证券投资基金及大成深证成长 40 交易型开放式指数证券投资基

金联接基金、中证 500 深市交易型开放式指数证券投资基金、中证 500 沪市交易型开放式指数证券投资基金，1 只 QDII 基金：大成标普 500 等权重指数证券投资基金及 37 只开放式证券投资基金：大成景丰债券型证券投资基金（LOF）、大成价值增长证券投资基金、大成债券投资基金、大成蓝筹稳健证券投资基金、大成精选增值混合型证券投资基金、大成货币市场证券投资基金、大成沪深 300 指数证券投资基金、大成财富管理 2020 生命周期证券投资基金、大成积极成长股票型证券投资基金、大成创新成长混合型证券投资基金(LOF)、大成景阳领先股票型证券投资基金、大成强化收益债券型证券投资基金、大成策略回报股票型证券投资基金、大成行业轮动股票型证券投资基金、大成中证红利指数证券投资基金、大成核心双动力股票型证券投资基金、大成竞争优势股票型证券投资基金、大成景恒保本混合型证券投资基金、大成内需增长股票型证券投资基金、大成可转债增强债券型证券投资基金、大成消费主题股票型证券投资基金、大成新锐产业股票型证券投资基金、大成优选股票型证券投资基金（LOF）、大成月添利理财债券型证券投资基金、大成现金增利货币市场证券投资基金、大成理财 21 天债券型发起式证券投资基金、大成现金宝场内实时申赎货币市场基金、大成景安短融债券型证券投资基金、大成景兴信用债债券型证券投资基金、大成景旭纯债债券型证券投资基金、大成景祥分级债券型证券投资基金、大成信用增利一年定期开放债券型证券投资基金、大成健康产业股票型证券投资基金、大成中小盘股票型证券投资基金(LOF)、大成灵活配置混合型证券投资基金、大成招财宝货币市场基金和大成景益平稳收益混合型证券投资基金。

### （三）主要人员情况

#### 1. 公司高级管理人员

##### 董事会：

张树忠先生，董事长，经济学博士。历任中央财经大学财政系讲师，华夏证券股份有限公司投资银行总部总经理、研究发展部总经理，光大证券股份有限公司总裁助理兼北方总部总经理、资产管理总监，大通证券股份有限公司副总经理，大通证券股份有限公司总经理，2008 年 4 月至 2014 年 1 月任中国人保资产管理股份有限公司副总裁，2008 年 11 月起兼任大成基金管理有限公司董事长。2014 年 1 月 23 日起代为履行大成基金管理有限公司总经理职务。

王颢先生，董事，博士。2000 年 12 月—2002 年 9 月，任招商证券股份有限公司深圳管理总部副总经理、机构管理部副总经理、经纪业务综合室总经理；2002 年 9 月加入大成基

金管理有限公司，历任助理总经理、副总经理；2008年11月至2014年1月担任大成基金管理有限公司总经理；现任中国人保资产管理股份有限公司总裁、党委书记。

刘虹先生，董事，博士，高级经济师。1985年7月—1998年11月，任国家计委国土局主任科员、副处长（主持工作）；1998年11月—2000年9月，任中国农业发展银行资金计划部计划处副处长（主持工作）；2000年9月—2004年9月，任中国人寿保险（集团）公司战略规划部战略研究与规划处处长；2004年9月—2006年2月，任中国人寿保险（集团）公司战略规划部副总经理；2006年2月—2007年6月，任中国人寿保险股份有限公司发展改革部总经理；2007年6月—2007年8月，任中国人民保险集团公司高级专家；2007年8月至今，任人保投资控股有限公司总裁、党委书记。

高岐先生，董事，硕士。历任光大证券有限责任公司计财部会计处处长、副总经理；上海南都期货经纪有限责任公司经管会副主任；现任光大期货有限公司副总经理兼财务负责人。

孙学林先生，董事，博士研究生在读，中国注册会计师，注册资产评估师。1997年5月—2000年4月，任职于中国长城信托投资公司；2000年4月—2007年2月，任职于中国银河证券有限公司审计与合规管理部；现任中国银河投资管理有限公司资产管理部总经理。

刘大为先生，独立董事，国家开发银行顾问，高级经济师，享受政府特殊津贴专家。中国人民银行研究生部硕士生指导老师，首都经济贸易大学兼职教授，清华大学中国经济研究中心高级研究员。先后在北京市人民政府研究室（副处长、处长），北京市第一商业局（副局长），中国建设银行信托投资公司（总经理），中国投资银行（行长），国家开发银行（总会计师）工作。

宣伟华女士，独立董事，日本国立神户大学法学院法学修士，中国国际经济贸易仲裁委员会仲裁员、上海仲裁委员会仲裁员，曾任上海市律师协会证券与期货法律研究委员会副主任。1986年—1993年，华东政法大学任教；1993年—1994年，日本神户学院大学法学部访问教授；1994年—1998年，日本国立神户大学学习；1999年—2000年，锦天城律师事务所兼职律师、北京市中伦金通律师事务所上海分所负责人；2001年始任国浩律师（上海）事务所合伙人。擅长于公司法、证券法、基金法、外商投资企业法、知识产权法等相关的法律事务。曾代理过中国证券市场第一例上市公司虚假陈述民事索赔共同诉讼案件，被CCTV·证券频道评为“五年风云人物”，并获得过“上海市优秀女律师”称号。

叶永刚先生，独立董事，经济学博士，武汉大学经济与管理学院教授、副院长、博士生导师，中国金融学会理事，中国金融学会金融工程研究会常务理事，中国金融学年会常务

理事，湖北省政府咨询委员。1983—1988年，任武汉大学管理学院助教；1989—1994年，任武汉大学管理学院讲师；1994—1997年，任武汉大学管理学院副教授；1997年至今，任武汉大学教授，先后担任副系主任、系主任、副院长等行政职务。

王江先生，独立董事，金融学博士。2005年至今任职美国麻省理工学院斯隆管理学院瑞穗金融集团教授。2007年—2010年，兼任美国金融学会理事；2010年至今兼任美国西部金融学会理事；1997年至今兼任美国国家经济研究局研究员；2007年至今兼任纳斯达克公司经济顾问理事会理事；2009年至今兼任上海交通大学上海高级金融学院院长；2003年至今兼任清华大学中国金融研究中心主任。

#### 监事会：

黄建农先生，监事长，大学本科。曾任中国银河证券有限责任公司上海江苏北路营业部总经理，中国银河证券有限责任公司资产管理总部副总经理，总经理，中国银河投资管理公司投资管理部总经理。现任中国银河投资管理公司上海投资部董事总经理。

谢红兵先生，监事，双学士学位。1968年入伍，历任营教导员、军直属政治处主任；1992年转业，历任交通银行上海分行杨浦支行副行长（主持工作），营业处处长兼房地产信贷部经理，静安支行行长，杨浦支行行长；1998年调总行负责筹建基金托管部，任交通银行基金托管部副总经理（主持工作）、总经理；2005年负责筹建银行试点基金公司，任交银施罗德基金公司董事长；2008年任中国交银保险公司（香港）副董事长。2010年退休。

吴朝雷女士，监事，硕士学位。1988年9月—1990年12月任浙江省永嘉县峙口乡人民政府妇联主任、团委书记；1991年10月—1998年2月任浙江省温州市鹿城区人民政府民政科长；1998年3月—2001年6月，任浙江省温州市人民检察院起诉处助理检察员；2001年6月—2007年8月，就职于北京市宣武区人民检察院，任三级检察官；2007年8月起任民生人寿北京公司人事部经理。2007年11月—2009年12月，任中国人民人寿保险股份有限公司人力资源部副总经理；2010年1月加入大成基金管理有限公司，任纪委副书记、大成慈善基金会常务副秘书长。

#### 其他高级管理人员：

刘彩晖女士，副总经理，管理学硕士。1999年—2002年，历任江南信托投资有限公司投资银行部副总经理、总经理；2002年—2006年，历任江南证券有限公司总裁助理、投资银行部总经理、机构管理部总经理，期间还任江南宏富基金管理公司筹备组副组长；2006

年1月—7月任深圳中航集团公司人力资源部副总经理；2006年8月—2008年5月，任大成基金管理有限公司助理总经理；2008年5月起任大成基金管理有限公司副总经理。2009年7月13日起兼任大成国际资产管理有限公司董事。

杜鹏女士，督察长，研究生学历。1992年—1994年，历任原中国银行陕西省信托咨询公司证券部驻上交所上市代表、上海业务部负责人；1994年—1998年，历任广东省南方金融服务总公司投资基金管理部证券投资部副经理、广东华侨信托投资公司证券总部资产管理部经理；1998年9月参与大成基金管理有限公司的筹建；1999年3月起，任大成基金管理有限公司督察长。2009年3月19日起兼任大成国际资产管理有限公司董事。

杨春明先生，副总经理，硕士研究生。曾先后任职于长春税务学院、吉林省国际信托投资公司、招商证券股份有限公司。2005年6月加入大成基金管理有限公司，历任基金运营部总监、市场部总经理、公司助理总经理。2009年7月13日起任大成国际资产管理有限公司董事。2010年11月起任大成基金管理有限公司副总经理。2013年10月25日起任大成创新资本管理有限公司总经理。

肖冰先生，副总经理，工商管理硕士。曾任联合证券有限责任公司国际业务部总经理助理、鹏华基金管理有限公司市场部总监、泰达宏利基金管理有限公司市场部总监、景顺长城基金管理有限公司营销主管。2004年3月加入大成基金管理有限公司，历任市场部总监、综合管理部总监、公司董事会秘书。2009年7月13日起任大成国际资产管理有限公司董事。2010年11月起任大成基金管理有限公司副总经理兼董事会秘书。

刘明先生，副总经理，经济学硕士。1992年至1996年曾任厦门证券公司鹭江营业部总经理。1996年至2000年曾任厦门产权交易中心副总经理。2001年至2004年曾任香港时富金融服务集团投资经理，2004年3月加盟大成基金管理有限公司，曾任景宏证券投资基金基金经理、大成优选股票型证券投资基金基金经理及大成优选股票型证券投资基金（LOF）基金经理，公司助理总经理。现任股票投资决策委员会主席。2013年10月起任大成基金管理有限公司副总经理，并兼任股票投资部总监。

## 2. 基金经理

王立女士：经济学硕士。曾任职于申银万国证券股份有限公司、南京市商业银行资金营运中心。2005年4月加入大成基金管理有限公司，曾任大成货币市场基金基金经理助理。2012年11月20日至2014年4月4日任大成现金增利货币市场基金基金经理。2007年1

月 12 日起担任大成货币市场证券投资基金基金经理。2009 年 5 月 23 日起兼任大成债券投资基金基金经理。2013 年 2 月 1 日起兼任大成月添利理财债券型证券投资基金基金经理。2013 年 7 月 23 日起任大成景旭纯债债券型证券投资基金基金经理。2014 年 9 月 3 日起任大成景兴信用债债券型证券投资基金基金经理。2014 年 9 月 3 日起任大成景丰债券型证券投资基金（LOF）基金经理。具有基金从业资格。国籍：中国

杨雅洁女士：经济学硕士，证券从业年限6年。2009年8月加入大成基金管理有限公司，曾任固定收益部宏观利率研究员。2013年1月14日至2014年1月10日任大成债券投资基金基金经理助理。2014年1月11日起任大成景旭纯债债券型证券投资基金基金经理。具有基金从业资格。国籍：中国

### 3. 公司投资决策委员会（固定收益投资）

公司固定收益投资决策委员会由 4 名成员组成，设固定收益投资决策委员会主席 1 名，其他委员 3 名。名单如下：

钟鸣远，助理总经理，兼任固定收益部总监，固定收益投资决策委员会主席；王立，大成债券投资基金基金经理，大成货币市场证券投资基金基金经理，大成月添利理财债券型证券投资基金基金经理，大成景旭纯债债券型证券投资基金基金经理，大成景兴信用债债券型证券投资基金基金经理，大成景丰债券型证券投资基金（LOF）基金经理，固定收益投资决策委员会委员；王磊，大成强化收益债券型证券投资基金基金经理，大成景恒保本混合型证券投资基金基金经理，大成可转债增强债券型证券投资基金基金经理，大成景益平稳收益混合型证券投资基金基金经理，大成景丰债券型证券投资基金（LOF）基金经理，固定收益投资决策委员会委员；谢民，交易管理部副总监，固定收益投资决策委员会委员。

上述人员之间不存在亲属关系。

## 二. 基金托管人

### （一）基金托管人基本情况

名称：中国工商银行股份有限公司

注册地址：北京市西城区复兴门内大街55号

成立时间：1984年1月1日

法定代表人：姜建清

注册资本：人民币349,018,545,827元

联系电话：010-66105799



联系人：赵会军

## （二）主要人员情况

截至2014年6月末，中国工商银行资产托管部共有员工170人，平均年龄30岁，95%以上员工拥有大学本科以上学历，高管人员均拥有研究生以上学历或高级技术职称。

## （三）基金托管业务经营情况

作为中国大陆托管服务的先行者，中国工商银行自1998年在国内首家提供托管服务以来，秉承“诚实信用、勤勉尽责”的宗旨，依靠严密科学的风险管理和内部控制体系、规范的管理模式、先进的营运系统和专业的服务团队，严格履行资产托管人职责，为境内外广大投资者、金融资产管理机构和企业客户提供安全、高效、专业的托管服务，展现优异的市场形象和影响力。建立了国内托管银行中最丰富、最成熟的产品线。拥有包括证券投资基金、信托资产、保险资产、社会保障基金、安心账户资金、企业年金基金、QFII资产、QDII资产、股权投资基金、证券公司集合资产管理计划、证券公司定向资产管理计划、商业银行信贷资产证券化、基金公司特定客户资产管理、QDII专户资产、ESCROW等门类齐全的托管产品体系，同时在国内率先开展绩效评估、风险管理等增值服务，可以为各类客户提供个性化的托管服务。截至2014年6月，中国工商银行共托管证券投资基金380只。自2003年以来，本行连续十年获得香港《亚洲货币》、英国《全球托管人》、香港《财资》、美国《环球金融》、内地《证券时报》、《上海证券报》等境内外权威财经媒体评选的44项最佳托管银行大奖；是获得奖项最多的国内托管银行，优良的服务品质获得国内外金融领域的持续认可和广泛好评。

## （四）基金托管人的内部控制制度

中国工商银行资产托管部自成立以来，各项业务飞速发展，始终保持在资产托管行业的优势地位。这些成绩的取得，是与资产托管部“一手抓业务拓展，一手抓内控建设”的做法是分不开的。资产托管部非常重视改进和加强内部风险管理工作，在积极拓展各项托管业务的同时，把加强风险防范和控制的力度，精心培育内控文化，完善风险控制机制，强化业务项目全过程风险管理作为重要工作来做。继2005、2007、2009、2010、2011、2012年六次顺利通过评估组织内部控制和安全措施是否充分的最权威的SAS70(审计标准第70号)审阅后，2013年中国工商银行资产托管部第七(四)基金托管人的内部控制制度

中国工商银行资产托管部自成立以来，各项业务飞速发展，始终保持在资产托管行业的优势地位。这些成绩的取得，是与资产托管部“一手抓业务拓展，一手抓内控建设”的做法是分不开的。资产托管部非常重视改进和加强内部风险管理工作，在积极拓展各项托管业务

的同时，把加强风险防范和控制的力度，精心培育内控文化，完善风险控制机制，强化业务项目全过程风险管理作为重要工作来做。继2005、2007、2009、2010、2011年五次顺利通过评估组织内部控制和安全措施是否充分的最权威的SAS70（审计标准第70号）审阅后，2012年中国工商银行资产托管部第六次通过ISAE3402（原SAS70）审阅获得无保留意见的控制及有效性报告，表明独立第三方对我行托管服务在风险管理、内部控制方面的健全性和有效性的全面认可。也证明中国工商银行托管服务的风险控制能力已经与国际大型托管银行接轨，达到国际先进水平。目前，ISAE3402审阅已经成为年度化、常规化的内控工作手段。

### 1、内部风险控制目标

保证业务运作严格遵守国家有关法律法规和行业监管规则，强化和建立守法经营、规范运作的经营思想和经营风格，形成一个运作规范化、管理科学化、监控制度化的内控体系；防范和化解经营风险，保证托管资产的安全完整；维护持有人的权益；保障资产托管业务安全、有效、稳健运行。

### 2、内部风险控制组织结构

中国工商银行资产托管业务内部风险控制组织结构由中国工商银行稽核监察部门（内控合规部、内部审计局）、资产托管部内设风险控制处及资产托管部各业务处室共同组成。总行稽核监察部门负责制定全行风险管理政策，对各业务部门风险控制工作进行指导、监督。资产托管部内部设置专门负责稽核监察工作的内部风险控制处，配备专职稽核监察人员，在总经理的直接领导下，依照有关法律规章，对业务的运行独立行使稽核监察职权。各业务处室在各自职责范围内实施具体的风险控制措施。

### 3、内部风险控制原则

（1）合法性原则。内控制度应当符合国家法律法规及监管机构的监管要求，并贯穿于托管业务经营管理活动的始终。

（2）完整性原则。托管业务的各项经营管理活动都必须有相应的规范程序和监督制约；监督制约应渗透到托管业务的全过程和各个操作环节，覆盖所有的部门、岗位和人员。

（3）及时性原则。托管业务经营活动必须在发生时能准确及时地记录；按照“内控优先”的原则，新设机构或新增业务品种时，必须做到已建立相关的规章制度。

（4）审慎性原则。各项业务经营活动必须防范风险，审慎经营，保证基金资产和其他委托资产的安全与完整。

（5）有效性原则。内控制度应根据国家政策、法律及经营管理的需要适时修改完善，并保证得到全面落实执行，不得有任何空间、时限及人员的例外。

(6) 独立性原则。设立专门履行托管人职责的管理部门；直接操作人员和控制人员必须相对独立，适当分离；内控制度的检查、评价部门必须独立于内控制度的制定和执行部门。

#### 4、内部风险控制措施实施

(1) 严格的隔离制度。资产托管业务与传统业务实行严格分离，建立了明确的岗位职责、科学的业务流程、详细的操作手册、严格的人员行为规范等一系列规章制度，并采取了良好的防火墙隔离制度，能够确保资产独立、环境独立、人员独立、业务制度和管理独立、网络独立。

(2) 高层检查。主管行领导与部门高级管理层作为工行托管业务政策和策略的制定者和管理者，要求下级部门及时报告经营管理情况和特别情况，以检查资产托管部在实现内部控制目标方面的进展，并根据检查情况提出内部控制措施，督促职能管理部门改进。

(3) 人事控制。资产托管部严格落实岗位责任制，建立“自控防线”、“互控防线”、“监控防线”三道控制防线，健全绩效考核和激励机制，树立“以人为本”的内控文化，增强员工的责任心和荣誉感，培育团队精神和核心竞争力。并通过进行定期、定向的业务与职业道德培训、签订承诺书，使员工树立风险防范与控制理念。

(4) 经营控制。资产托管部通过制定计划、编制预算等方法开展各种业务营销活动、处理各项事务，从而有效地控制和配置组织资源，达到资源利用和效益最大化目的。

(5) 内部风险管理。资产托管部通过稽核监察、风险评估等方式加强内部风险管理，定期或不定期地对业务运作状况进行检查、监控，指导业务部门进行风险识别、评估，制定并实施风险控制措施，排查风险隐患。

(6) 数据安全控制。我们通过业务操作区相对独立、数据和传真加密、数据传输线路的冗余备份、监控设施的运用和保障等措施来保障数据安全。

(7) 应急准备与响应。资产托管业务建立专门的灾难恢复中心，制定了基于数据、应用、操作、环境四个层面的完备的灾难恢复方案，并组织员工定期演练。为使演练更加接近实战，资产托管部不断提高演练标准，从最初的按照预订时间演练发展到现在的“随机演练”。从演练结果看，资产托管部完全有能力在发生灾难的情况下两个小时内恢复业务。

#### 5、资产托管部内部风险控制情况

(1) 资产托管部内部设置专职稽核监察部门，配备专职稽核监察人员，在总经理的直接领导下，依照有关法律规章，全面贯彻落实全程监控思想，确保资产托管业务健康、稳定地发展。

(2) 完善组织结构，实施全员风险管理。完善的风险管理体系需要从上至下每个员工

的共同参与，只有这样，风险控制制度和措施才会全面、有效。资产托管部实施全员风险管理，将风险控制责任落实到具体业务部门和业务岗位，每位员工对自己岗位职责范围内的风险负责，通过建立纵向双人制、横向多部门制的内部组织结构，形成不同部门、不同岗位相互制衡的组织结构。

(3) 建立健全规章制度。资产托管部十分重视内控制度的建设，一贯坚持把风险防范和控制的理念和方法融入岗位职责、制度建设和工作流程中。经过多年努力，资产托管部已经建立了一整套内部风险控制制度，包括：岗位职责、业务操作流程、稽核监察制度、信息披露制度等，覆盖所有部门和岗位，渗透各项业务过程，形成各个业务环节之间的相互制约机制。

(4) 内部风险控制始终是托管部工作重点之一，保持与业务发展同等地位。资产托管业务是商业银行新兴的中间业务，资产托管部从成立之日起就特别强调规范运作，一直将建立一个系统、高效的风险防范和控制体系作为工作重点。随着市场环境的变化和托管业务的快速发展，新问题、新情况不断出现，资产托管部始终将风险管理放在与业务发展同等重要的位置，视风险防范和控制为托管业务生存和发展的生命线。

### 三. 相关服务机构

#### (一) 销售机构及联系人

##### 1. 直销机构

名称：大成基金管理有限公司

住所：深圳市福田区深南大道 7088 号招商银行大厦 32 层

办公地址：深圳市福田区深南大道 7088 号招商银行大厦 32 层

法定代表人：张树忠

电话：0755-83183388

传真：0755-83199588

联系人：王肇栋

公司网址：[www.dcfund.com.cn](http://www.dcfund.com.cn)

大成基金客户服务热线：400-888-5558（免长途固话费）

大成基金管理有限公司现分别在深圳、上海设有投资理财中心：

##### (1) 大成基金深圳投资理财中心

地址：深圳市福田区深南大道 7088 号招商银行大厦 32 层

联系人：瞿宗怡、王欢欢、白小雪

电话：0755-83195236/22223555/22223556

传真：0755-83195229/83195239/83195235/83195242/83195232

(2) 大成基金上海投资理财中心

地址：上海市浦东新区陆家嘴东路161号101室

联系人：徐聆

电话：021-62185377/62185277/63513925/62173331

传真：021-63513928/62185233

## 2. 代销机构

(1) 中国工商银行股份有限公司

注册地址：北京市西城区复兴门内大街 55 号

法定代表人：姜建清

客服电话：95588

电话：010-66107900

传真：010-66107914

网址：[www.icbc.com.cn](http://www.icbc.com.cn)

(2) 中国农业银行股份有限公司

注册地址：北京市东城区建国门内大街 69 号

法定代表人：蒋超良

客服电话：95599

电话：010-85109219

传真：010-85109219

网址：[www.abchina.com](http://www.abchina.com)

(3) 中国银行股份有限公司

注册地址：北京西城区复兴门内大街 1 号

法定代表人：田国立

客服电话：95566

联系人：王娟

电话：010-66594909

传真：010-66594942

网址：[www.boc.cn](http://www.boc.cn)

(4) 交通银行股份有限公司

办公地址：上海市浦东新区银城中路 188 号

法定代表人：胡怀邦

客服电话：95559

联系人：曹榕

电话：021-58781234

传真：021-58408483

网址：www.bankcomm.com

(5) 上海农村商业银行股份有限公司

注册地址：上海市浦东新区浦东大道 981 号

法定代表人：胡平西

客服电话：021-962999

电话：021-38576985

传真：021-50105124

联系人：周睿

网址：www.shrcb.com

(6) 北京农村商业银行股份有限公司

注册地址：北京市西城区阜成门内大街 410 号

法定代表人：乔瑞

联系人：刘雨喻

联系电话：010-63229482

传真：010-66506163

客服电话：96198

网址：www.bjrcb.com

(7) 杭州银行股份有限公司

地址：杭州市凤起路 432 号

法定代表人：马时雍

联系人：严峻

电话：0571-85108195

传真：0571-85106576

客服电话：浙江省内 0571-96523、全国客户服务热线 4008888508

网址：www.hzbank.com.cn

(8) 上海浦东发展银行股份有限公司

注册地址：上海市浦东新区浦东南路 500 号

办公地址：上海市中山东一路 12 号

法定代表人：吉晓辉

联系人：倪苏云

客服热线：95528

电话：021-61618888

传真：021-63604199

网址：www.spdb.com.cn

(9) 温州银行股份有限公司

注册地址：温州市车站大道华海广场 1 号楼

办公地址：温州市车站大道 196 号

法定代表人：邢增福

联系人：林波

电话：0577-88990082

传真：0577-88995217

客户服务热线：96699，浙江省外 0577-96699

网址：www.wzbank.cn

(10) 哈尔滨银行股份有限公司

住所：哈尔滨市道里区尚志大街 160 号

办公地址：哈尔滨市道里区尚志大街 160 号

法人：郭志文

联系人：王超

联系电话：0451-86779007

传真：0451-86779007

客服电话：95537

公司网址：www.hrbb.com.cn

(11) 东北证券股份有限公司

注册地址：长春市自由大路 1138 号

办公地址：长春市自由大路 1138 号

法定代表人：矫正中

客户服务电话：4006000686

联系人：潘锴

电话：0431-85096709

网址：www.nesc.cn

(12) 中国银河证券股份有限公司

注册地址：北京市西城区金融大街 35 号国际企业大厦 C 座

法定代表人：陈有安

客服电话：4008-888-888

联系人：田薇

联系电话：010-66568430

传真：010-66568990

网址：www.chinastock.com.cn

(13) 申银万国证券股份有限公司

通讯地址：上海市常熟路 171 号

法定代表人：丁国荣

客服电话：021-962505

联系人：黄维琳、曹晔

电话：021-54033888

传真：021-54038844

网址：www.sywg.com

(14) 中信证券股份有限公司

注册地址：深圳市深南路 7088 号招商银行大厦

法定代表人：王东明

客服电话：010-84588888

联系人：陈忠

电话：010-84588888

传真：010-84865560



网址：[www.cs.ecitic.com](http://www.cs.ecitic.com)

(15) 光大证券股份有限公司

办公地址：上海市静安区新闻路 1508 号

法定代表人：徐浩明

客服电话：400-888-8788、95525

联系人：刘晨、李芳芳

电话：021-22169081

传真：021-22169134

网址：[www.ebscn.com](http://www.ebscn.com)

(16) 中信证券（山东）有限责任公司

注册地址：青岛市崂山区苗岭路 29 号澳柯玛大厦 15 层（1507-1510 室）

办公地址：青岛市东海西路 28 号

法定代表人：张智河

客服电话：0532-96577

联系人：吴忠超

电话：0532-85022326

传真：0532-85022605

网址：[www.zxwt.com.cn](http://www.zxwt.com.cn)

(17) 东海证券股份有限公司

注册地址：江苏省常州市延陵西路 23 号投资广场 18-19 楼

办公地址：上海市东方路 1928 号东海证券大厦

法定代表人：朱科敏

客服电话：95531

免费服务热线：95531

联系人：汪汇

电话：021-20333333

传真：021-50498825

网址：[www.longone.com.cn](http://www.longone.com.cn)

(18) 中信证券（浙江）有限责任公司

注册地址：浙江省杭州市滨江区江南大道 588 号恒鑫大厦主楼 19、20 层

法定代表人：沈强

客服电话：95548

联系人：王霏霏

电话：0571-87112507

传真：0571-85783771

网址：www.bigsun.com.cn

(19) 上海证券有限责任公司

注册地址：上海市西藏中路 336 号

法定代表人：龚德雄

客服电话：021-962518，4008918918

联系人：张瑾

电话：021-53519888

传真：021-63608830

网址：www.962518.com

(20) 华安证券有限责任公司

注册地址：安徽省合肥市长江中路 357 号

法定代表人：李工

客服电话：0551-96518、400-80-96518

联系人：甘霖

电话：0551-5161821

传真：0551-5161672

网址：www.hazq.com

(21) 兴业证券股份有限公司

注册地址：福州市湖东路 268 号

法定代表人：兰荣

客户服务电话：95562

联系人：黄英

电话：0591-38162212

传真：0591-38507538

网址：www.xyzq.com.cn

(22) 浙商证券股份有限公司

地址：浙江省杭州市杭大路1号黄龙世纪广场A座6-7楼

法定代表人：吴承根

联系人：谢项辉

电话：0571-87901053

客服电话：967777

网址：www.stocke.com.cn

(23) 渤海证券股份有限公司

注册地址：天津市经济技术开发区第二大街42号写字楼101室

法定代表人：杜庆平

联系人：王兆权

电话：022-28451861

传真：022-28451892

客服电话：4006515988

网址：www.bhzq.com

(24) 方正证券股份有限公司

注册地址：湖南省长沙市芙蓉中路二段华侨国际大厦22-24层

法定代表人：雷杰

客服电话：95571

联系人：邵艳霞

电话：010-57398063

传真：010-57398058

网址：www.foundersc.com

(25) 瑞银证券有限责任公司

注册地址：北京市西城区金融大街7号英蓝国际金融中心12层、15层

法定代表人：程宜荪

电话：010-58328337

传真：010-58328748

联系人：慕丽娜

客户服务电话：400-887-8827

网址：[www.ubssecurities.com](http://www.ubssecurities.com)

(26) 宏源证券股份有限公司

注册地址：新疆乌鲁木齐市文艺路 233 号

办公地址：北京市西城区太平桥大街 19 号

法定代表人：冯戎

客户服务电话：4008000562

联系人：李巍

电话：010-88085858

传真：010-88085195

网址：[www.hysec.com](http://www.hysec.com)

(27) 长城证券有限责任公司

注册地址：深圳市福田区深南大道 6008 号特区报业大厦 14、16、17 层

法定代表人：黄耀华

客户服务热线：0755-33680000、400-6666-888

联系人：高峰

电话：0755-83516094

传真：0755-83516199

网址：[www.cgws.com](http://www.cgws.com)

(28) 华林证券有限责任公司

注册地址：深圳市福田区民田路 178 号华融大厦 5、6 楼

办公地址：深圳市福田区民田路 178 号华融大厦 5、6 楼

法定代表人：薛荣年

客服电话：400-188-3888

联系人：杨玲

电话：0755-82707855

传真：0755-23613751

网址：[www.chinalions.com](http://www.chinalions.com)

(29) 国海证券有限责任公司

注册地址：广西南宁市滨湖路 46 号

办公地址：广西南宁市滨湖路 46 号

客服电话：400-888-8100（全国）、96100（广西）

法定代表人：张雅锋

联系人：覃清芳

电话：0771-5539262

传真：0771-5539033

网址：www.ghzq.com.cn

（30）江海证券有限公司

办公地址：哈尔滨市香坊区赣水路 56 号

法人代表：孙名扬

电话：0451-82336863

客服热线：4006662288

联系人：徐世旺

网址：www.jhzq.com.cn

（31）长江证券股份有限公司

注册地址：武汉市新华路特 8 号长江证券大厦

法定代表人：胡运钊

客户服务热线：95579、4008-888-999

联系人：李良

电话：027-65799999

传真：027-85481900

网址：www.95579.com

（32）国金证券股份有限公司

注册地址：成都市东城根上街 95 号

法定代表人：冉云

客户服务电话：4006600109

联系人：刘一宏

电话：028-86690070

传真：028-86690126

网址：www.gjzq.com.cn

（33）中航证券有限公司

注册地址：南昌市红谷滩新区红谷中大道 1619 号国际金融大厦 A 座 41 楼

办公地址：南昌市红谷滩新区红谷中大道 1619 号国际金融大厦 A 座 41 楼

法人代表：杜航

客户服务热线：4008866567

联系人：戴蕾

电话：0791-86768681

传真：0791-86770178

网址：[www.avicsec.com](http://www.avicsec.com)

(34) 天相投资顾问有限公司

注册地址：北京市西城区金融街 19 号富凯大厦 B 座 701

法定代表人：林义相

客服电话：010-66045678

联系人：林爽

传真：010-66045527

网址：[www.txsec.com](http://www.txsec.com)

(35) 信达证券股份有限公司

地址：北京市西城区闹市口大街 9 号院 1 号楼

法定代表人：张志刚

客户服务电话：4008008899

联系人：唐静

联系电话：010-63081000

传真：010-63080978

公司网址：[www.cindasc.com](http://www.cindasc.com)

(36) 华宝证券有限责任公司

地址：上海市浦东新区环球金融中心 57 楼

法定代表人：陈林

客户服务电话：400-820-9898

联系人：汪明丽

电话：021-68778075

传真：021-68868117

网址：[www.cnhbstock.com](http://www.cnhbstock.com)

(37) 齐鲁证券有限公司

办公地址：山东省济南市经十路 20518 号

法定代表人：李玮

客户服务电话：95538

联系人：吴阳

电话：0531-81283938

传真：0531-81283900

网址：www.qlzq.com.cn

(38) 财富证券有限责任公司

办公地址：湖南长沙芙蓉中路二段 80 号顺天国际财富中心 26 层

法人代表：周晖

客户服务热线：0731-84403319

联系人：胡智

电话：0731-84779521

传真：0731-84403439

网址：www.cfzq.com

(39) 民生证券股份有限公司

地址：北京市东城区建国门内大街 28 号民生金融中心 A 座

法定代表人：余政

客服电话：4006198888

联系人：赵明

联系电话：010-85127622

联系传真：010-85127917

公司网址：www.msyzq.com

(40) 国盛证券有限责任公司

注册地址：江西省南昌市北京西路 88 号江信国际金融大厦

办公地址：江西省南昌市北京西路 88 号江信国际金融大厦 4 楼

法定代表人：曾小普

联系人：徐美云

电话：0791-6285337

传真：0791-6282293

网址：www.gsstock.com

(41) 华鑫证券有限责任公司

注册地址：深圳市福田区金田路 4018 号安联大厦 28 层 A01、B01 (b) 单元

办公地址：上海市肇嘉浜路 750 号

法定代表人：洪家新

联系人：陈敏

网站：www.cfsc.com.cn

客户服务电话：021-32109999；029-68918888；4001099918

(42) 国泰君安证券股份有限公司

注册地址：上海市浦东新区商城路 618 号

法定代表人：万建华

客服电话：95521

联系人：芮敏祺

电话：021-38676666

传真：021-38670161

网址：www.gtja.com

(43) 中信建投股份有限公司

注册地址：北京市朝阳区安立路 66 号 4 号楼

法定代表人：王常青

客服电话：4008888108

联系人：权唐

电话：010-85130577

传真：010-65182261

网址：www.csc108.com

(44) 华融证券股份有限公司

注册地址：北京市西城区金融大街 8 号

法定代表人：祝献忠

联系人：黄恒

联系电话：010-58568062



传真：010-58568062

客户服务电话：010-58568118

网址：www.hrsec.com.cn

（45）和讯信息科技有限公司

注册地址：北京市朝阳区朝外大街 22 号泛利大厦 10 层

法定代表人：王莉

联系人：常春艳

联系电话：0755-82721122

传真：0755-82029055

客户服务电话：4009200022

网址：http://licaike.hexun.com

（46）上海天天基金销售有限公司

注册地址：上海市徐汇区龙田路 195 号 3C 座 9 楼

法人代表：其实

联系人：高莉莉

电话：021-54509988

传真：021-64383798

客户服务电话：400-1818-188

网址：www.1234567.com.cn

（47）杭州数米基金销售有限公司

注册地址：杭州市余杭区仓前街文一西路 1218 号 1 栋 202 室

法人代表：陈柏青

联系人：张裕

电话：0571-2882935

传真：0571-26698533

客户服务电话：4000-766-123

网址：www.fund123.cn

（二）注册登记机构

名称：大成基金管理有限公司

住所：深圳市福田区深南大道 7088 号招商银行大厦 32 层

办公地址：深圳市福田区深南大道 7088 号招商银行大厦 33 层

法定代表人：张树忠

电话：0755-83183388

传真：0755-83195239

联系人：范瑛

（三）律师事务所和经办律师

名称：北京市金杜律师事务所

注册地址：北京市朝阳区东三环中路 7 号财富中心写字楼 A 座 40 层

办公地址：北京市朝阳区东三环中路 7 号财富中心写字楼 A 座 40 层

负责人：王玲

电话：0755-22163333

传真：0755-22163390

经办律师：靳庆军、冯艾

联系人：冯艾

（四）会计师事务所和经办注册会计师

名称：安永华明会计师事务所

住所：北京市东城区东长安街 1 号东方广场安永大楼 16 层

办公地址：北京市东城区东长安街 1 号东方广场安永大楼 16 层

法定代表人：葛明

电话：(010) 58153000、(0755) 25028288

传真：(010) 85188298、(0755) 25026188

签章注册会计师：张小东、周刚

联系人：李妍明

#### 四. 基金的名称

本基金名称：大成景旭纯债债券型证券投资基金。

#### 五. 基金的类型

本基金类型：债券型基金

#### 六. 基金的运作方式

本基金运作方式：契约型、开放式

#### 七. 基金存续期限

本基金存续期限：不定期

#### 八. 基金的投资目标

在严格控制投资风险并保持资产良好流动性的基础上,通过严格的信用分析和对信用利差走势的研判,合理构建投资组合,力争获得高于业绩比较基准的投资业绩,实现基金资产长期稳定的增值。

#### 九. 基金的投资范围

本基金的投资范围为具有良好流动性的金融工具,包括国内依法发行和上市交易的国债、央行票据、金融债、政府机构债、地方政府债、企业债、公司债、中期票据、短期融资券、超级短期融资券、资产支持证券、次级债券、中小企业私募债券、可分离交易可转债中的纯债部分、债券回购、银行存款(包括协议存款、定期存款及其他银行存款)、等固定收益类金融工具以及现金、法律法规或中国证监会允许基金投资的其他金融工具,但须符合中国证监会相关规定。

本基金不直接在二级市场买入股票、权证、可转债,也不参与一级市场的新股、可转债申购或增发新股。

如法律法规或监管机构以后允许基金投资其他品种,基金管理人在履行适当程序后,可以将其纳入投资范围,其投资比例遵循届时有效法律法规或相关规定。

基金的投资组合比例为:本基金对债券资产的投资比例合计不低于基金资产的80%;现金或到期日在一年以内的政府债券的比例合计不低于基金资产净值的5%。

#### 十. 基金的投资策略

本基金将有效结合“自上而下”的资产配置策略以及“自下而上”的债券精选策略,在

综合判断宏观经济基本面、证券市场走势等宏观因素的基础上，灵活配置基金资产在各类资产之间的配置比例，并通过严谨的信用分析以及对券种收益水平、流动性的客观判断，综合运用多种投资策略，精选个券构建投资组合。

#### 1、久期配置策略

本基金将密切关注经济运行趋势，把握领先指标，预测未来走势，深入分析国家推行的财政与货币政策对未来宏观经济运行以及投资环境的影响，据此预测利率趋势和债券市场对上述变量和政策的反应，并据此对债券组合的平均久期进行调整。

#### 2、类属配置策略

确定目标久期后，本基金将根据宏观经济、市场利率、债券供求等因素的深入分析，预测各类属资产预期风险及收益情况，确定债券组合资产在利率品种、信用品种等资产之间的分配。

#### 3、信用债投资策略

①信用风险控制。本基金拟投资的每支信用债券必需经过公司内部债券信用评级系统进行评级，符合基金所对应的内部评级规定的信用债方可进行投资，以事前防范和控制信用风险。

②信用利差策略。伴随经济周期的波动，在经济周期的不同阶段，信用利差通常会缩小或扩大，通过对经济周期前瞻性的判断，把握利差的变动会带来投资机会。同时，本基金将积极关注信用产品发行人资信水平和评级调整带来的利差机会，选择评级有上调可能的信用债，以获取因利差下降带来的价差收益。本基金还将研究各期限信用债利差的历史水平、和相同期限但不同信用评级债券的相对利差水平，发掘偏离均值较多、相对利差可能收窄的债券。

4、骑乘策略 当市场利率期限结构向上倾斜并且相对较陡时，投资并持有债券一段时间，随着时间推移，债券剩余年限减少，市场同样年限的债券收益率较低，这时将债券按市场价格出售，投资者除了获得债券利息以外，还可以获得资本利得。在多数情况下，这样的骑乘操作策略可以获得比持有到期更高的收益。

5、杠杆放大策略 杠杆放大操作即以组合现有债券为基础，利用回购等方式融入低成本资金，并购买剩余年限相对较长并具有较高收益的债券，以期获取超额收益的操作方式。

6、换券策略 综合考虑利率期限结构、流动性、税收、信用级别等因素对债券进行定价，以此为基础，在类属相近的债券中，选择买入相对被低估的债券，卖出相对被高估的债券，进行换券操作。或在不同的市场对期限相近的同类产品进行换券，获取风险特征相同，但收

益更高的产品。

#### 7、中小企业私募债投资策略

中小企业私募债票面利率较高、信用风险较大、二级市场流动性较差。

本基金将根据对宏观经济的研究，前瞻性判断经济周期，调整组合汇总中小企业私募债的配置比例。同时，重点考虑个券的风险收益水平，综合考虑个券的信用等级（如有）、期限、流动性、息票率、提前偿还和赎回等因素，结合债券发行基本面情况，重点选择信用风险相对较低、信用利差收益相对较大、或预期信用质量将改善的中小企业私募债。

基金在控制信用风险的基础上，对中小企业私募债投资，主要采取分散投资，控制个债持有比例。同时，紧密跟踪研究发债企业的基本面情况变化，灵活调整投资策略，控制投资风险。

#### 8、资产支持类证券投资策略

本基金将通过研究宏观经济、提前偿还率、资产池结构以及资产池资产所在行业景气变化等因素的研究，预测资产池未来现金流变化，并通过研究标的证券发行条款，预测提前偿还率变化对标的证券的久期与收益率的影响。在严格控制风险的情况下，结合信用研究和流动性管理，选择风险调整后收益高的品种进行投资，以期获得长期稳定收益。

### 十一。基金的业绩比较基准

本基金的业绩比较基准为中债综合指数

中债综合指数是中央国债登记结算公司于2007年11月发布的反映中国债券市场价格变动趋势的综合型指数，基期为2002年1月4日。其样本债券涵盖了在银行间债券市场交易的绝大多数债券以及在交易所交易的部分债券，除了美元债、资产支持债和部分交易所债券以外，其他所有债券都纳入样本债券范围。样本债券剩余期限更为多样，涵盖了包括一年期以下在内的各种债券剩余期限。由于该指数的代表性更广，因此适合作为固定收益类资产的业绩比较基准。

如果上述基准指数停止计算编制或更改名称，或者今后法律法规发生变化，或市场出现更合适、更权威的比较基准，并且更接近本基金风格时，经基金托管人同意，本基金管理人在履行适当程序之后，可选用新的比较基准，并将及时公告。上述变更业绩比较基准不需要基金份额持有人大会通过。

### 十二。基金的风险收益特征

本基金为较低风险、较低收益的债券型基金产品，其风险收益水平高于货币市场基金，但低于混合型基金和股票型基金。

### 十三。基金投资组合报告

基金管理人的董事会及董事保证本报告所载资料不存在虚假记载、误导性陈述或重大遗漏，并对其内容的真实性、准确性和完整性承担个别及连带责任。

基金托管人中国工商银行根据基金合同规定，于 2014 年 8 月 8 日复核了本报告中的财务指标、净值表现和投资组合报告等内容，保证复核内容不存在虚假记载、误导性陈述或者重大遗漏。本投资组合报告所载数据取自大成景旭纯债债券型证券投资基金 2014 年 2 季度报告，截至 2014 年 6 月 30 日。（财务数据未经审计）。

#### 1、报告期末基金资产组合情况

序号	项目	金额（元）	占基金总资产的比例（%）
1	权益投资	-	0.00
	其中：股票	-	0.00
2	固定收益投资	249,920,029.50	88.77
	其中：债券	249,920,029.50	88.77
	资产支持证券	-	0.00
3	贵金属投资	-	0.00
4	金融衍生品投资	-	0.00
5	买入返售金融资产	-	0.00
	其中：买断式回购的买入返售金融资产	-	0.00
6	银行存款和结算备付金合计	21,758,335.83	7.73
7	其他资产	9,859,796.10	3.50
8	合计	281,538,161.43	100.00

#### 2、报告期末按行业分类的股票投资组合

本基金本报告期末未持有股票。

#### 3、报告期末按公允价值占基金资产净值比例大小排序的前十名股票投资明细

本基金本报告期末未持有股票。

#### 4、报告期末按债券品种分类的债券投资组合

序号	债券品种	公允价值（元）	占基金资产净值比例（%）
1	国家债券	-	0.00
2	央行票据	-	0.00
3	金融债券	30,830,000.00	18.20
	其中：政策性金融债	30,830,000.00	18.20
4	企业债券	168,312,029.50	99.34
5	企业短期融资券	-	0.00

6	中期票据	50,778,000.00	29.97
7	可转债	-	0.00
8	其他	-	0.00
9	合计	249,920,029.50	147.51

## (1) 报告期末按公允价值占基金资产净值比例大小排名的前五名债券投资明细

序号	债券代码	债券名称	数量 (张)	公允价值(元)	占基金资产净值比例(%)
1	140202	14 国开 02	200,000	20,794,000.00	12.27
2	1380367	13 邯郸城投债	100,000	10,534,000.00	6.22
3	101460007	14 南宁城建 MTN001	100,000	10,346,000.00	6.11
4	101459006	14 苏交投 MTN001	100,000	10,316,000.00	6.09
5	122567	12 小清河	100,010	10,301,030.00	6.08

## 5、报告期末按公允价值占基金资产净值比例大小排名的前十名资产支持证券投资明细

本基金本报告期末未持有资产支持证券。

## 6、报告期末按公允价值占基金资产净值比例大小排序的前五名贵金属投资明细

本基金本报告期末未持有贵金属。

## 7、报告期末按公允价值占基金资产净值比例大小排名的前五名权证投资明细

本基金本报告期末未持有权证。

## 8、报告期末本基金投资的国债期货交易情况说明

## (1) 本期国债期货投资政策

本基金本报告期末投资国债期货。

## (2) 报告期末本基金投资的国债期货持仓和损益明细

本基金本报告期末投资国债期货。

## (3) 本期国债期货投资评价

本基金本报告期末投资国债期货。

## 9、投资组合报告附注

(1) 本基金投资的前十名证券的发行主体未出现本期被监管部门立案调查，或在报告编制日前一年内受到公开谴责、处罚的情形。

(2) 本基金不直接在二级市场买入股票、权证、可转债，也不参与一级市场的新股、可转债申购或增发新股，本基金无备选股票库，无投资于超出基金合同规定备选股票库之外的股票的情形。

## 10、其他资产构成

序号	名称	金额(元)
----	----	-------

1	存出保证金	31,338.54
2	应收证券清算款	3,798,921.31
3	应收股利	-
4	应收利息	6,009,040.22
5	应收申购款	20,496.03
6	其他应收款	-
7	待摊费用	-
8	其他	-
9	合计	9,859,796.10

## (1) 报告期末持有的处于转股期的可转换债券明细

本基金本报告期末未持有可转换债券。

## (2) 报告期末前十名股票中存在流通受限情况的说明

本基金本报告期末未持有股票。

## (3) 投资组合报告附注的其他文字描述部分

由于四舍五入原因，分项之和与合计可能有尾差。

#### 十四. 基金的业绩

##### (一) 本报告期基金份额净值增长率及其与同期业绩比较基准收益率的比较

###### 大成景旭纯债债券 A

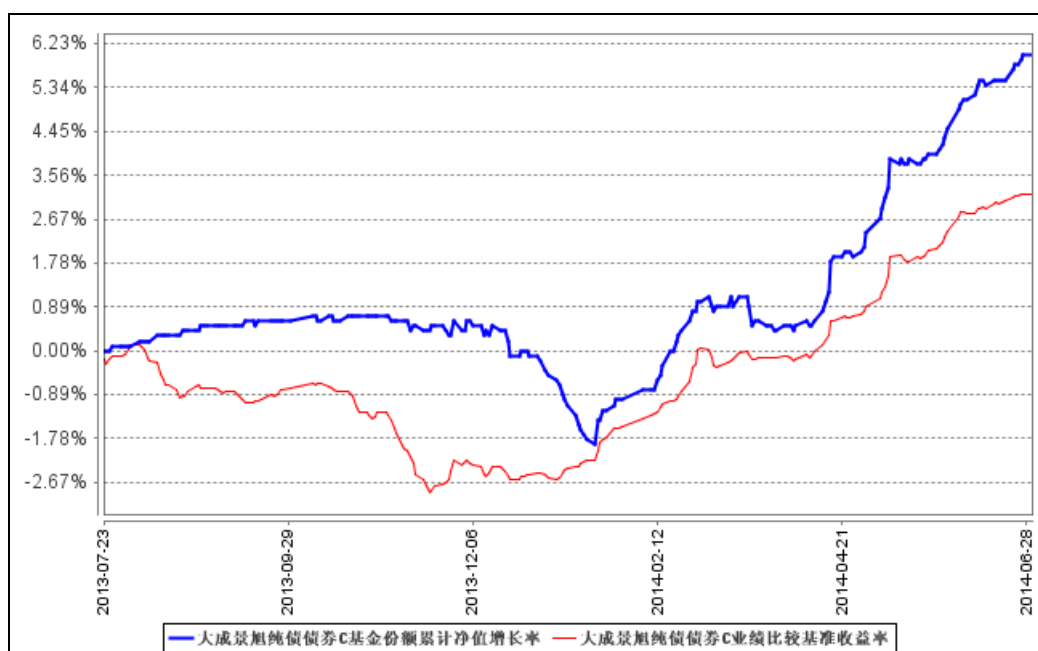
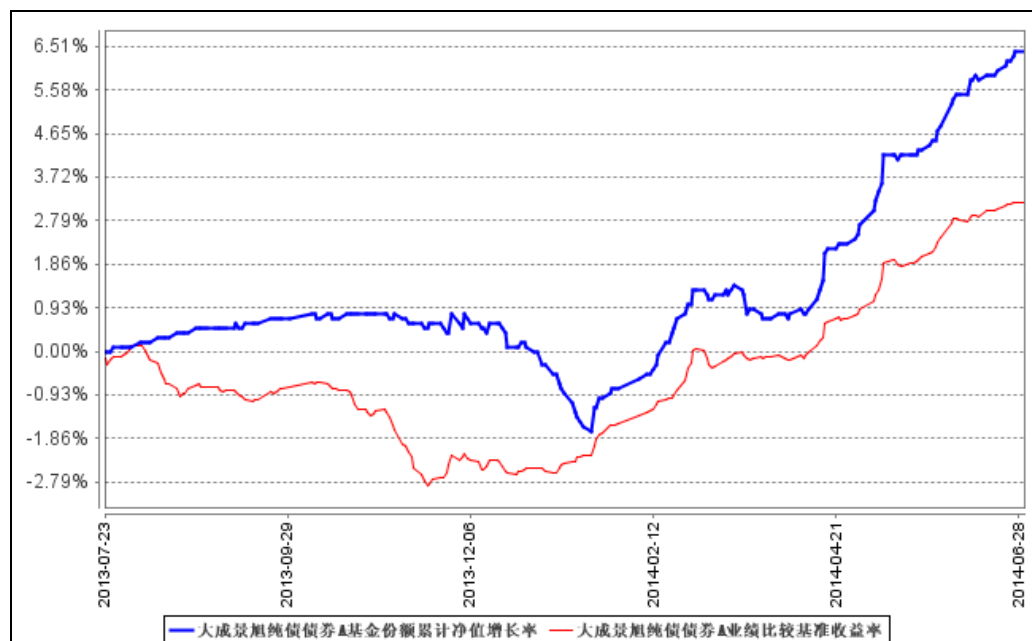
阶段	净值增长率①	净值增长率标准差②	业绩比较基准收益率③	业绩比较基准收益率标准差④	①-③	②-④
2013.10.1-2013.12.31	-0.70%	0.10%	-1.74%	0.10%	1.04%	0.00%
2014.1.1-2014.6.30	6.40%	0.15%	5.82%	0.08%	0.58%	0.07%
自基金合同生效至今	6.40%	0.12%	3.18%	0.09%	3.22%	0.03%

###### 大成景旭纯债债券 C

阶段	净值增长率①	净值增长率标准差②	业绩比较基准收益率③	业绩比较基准收益率标准差④	①-③	②-④
2013.10.01-2013.12.31	-0.80%	0.10%	-1.74%	0.10%	0.94%	0.00%
2014.1.1-2014.6.30	6.21%	0.15%	5.82%	0.08%	0.39%	0.07%
自基金合同生效至今	6.00%	0.12%	3.18%	0.09%	2.82%	0.03%



## (二) 自基金合同生效以来基金累计净值增长率变动及其与同期业绩比较基准收益率变动的比较



注：1、本基金的基金合同生效日为2013年7月23日，截至本报告期末，基金成立未满1年；

2、按基金合同规定，基金管理人应当自基金合同生效之日起六个月内使基金的投资组合比例符合基金合同的有关约定。截至报告期末，本基金的各项投资比例已达到基金合同中规定的比例。

## 十五. 基金的费用与税收

### (一) 基金费用的种类

- 1、基金管理人的管理费；
- 2、基金托管人的托管费；
- 3、《基金合同》生效后与基金相关的信息披露费用；
- 4、《基金合同》生效后与基金相关的会计师费、律师费和诉讼费；
- 5、基金份额持有人大会费用；
- 6、基金的证券交易费用；
- 7、基金的银行汇划费用；
- 8、证券账户开户费用、银行账户维护费用；
- 9、从C类基金份额的基金财产中计提的销售服务费；
- 10、按照国家有关规定和《基金合同》约定，可以在基金财产中列支的其他费用。

上述基金费用由基金管理人在法律法規规定的范围内按照公允的市场价格确定，法律法規和基金合同另有规定时从其规定。

## （二）基金费用计提方法、计提标准和支付方式

### 1、基金管理人的管理费

在通常情况下，基金管理费按前一日基金资产净值的年费率计提。计算方法如下：

$$H = E \times \text{年管理费率} \div \text{当年天数}, \text{本基金年管理费率为 } 0.70\%$$

H为每日应计提的基金管理费

E为前一日基金资产净值

基金管理费每日计提，按月支付。由基金管理人向基金托管人发送基金管理费划付指令，经基金托管人复核后于次月首日起3个工作日内从基金财产中一次性支付给基金管理人，若遇法定节假日、休息日，支付日期顺延。

### 2、基金托管人的托管费

在通常情况下，基金托管费按前一日基金资产净值的年费率计提。计算方法如下：

$$H = E \times \text{年托管费率} \div \text{当年天数}, \text{本基金年托管费率为 } 0.2\%$$

H为每日应计提的基金托管费

E为前一日基金资产净值

基金托管费每日计提，按月支付。由基金管理人向基金托管人发送基金托管费划付指令，经基金托管人复核后于次月首日起3个工作日内从基金财产中一次性支付给基金托管人，若遇法定节假日、休息日，支付日期顺延。

### 3、销售服务费

本基金 A 类基金份额不收取销售服务费，C 类基金份额的销售服务费将专门用于本基金 C 类基金份额的销售与基金份额持有人服务。

在通常情况下，销售服务费按前一日基金资产净值的 0.4% 年费率计提。计算方法如下：

$$H = E \times 0.4\% \div \text{当年天数}$$

H 为每日应计提的销售服务费

E 为 C 类基金份额前一日基金资产净值

销售服务费每日计提，按月支付。由基金管理人向基金托管人发送基金销售服务费划付指令，经基金托管人复核后于次月首日起 3 个工作日内从基金财产中一次性支付给销售机构，若遇法定节假日、休息日，支付日期顺延。

4、上述“一、基金费用的种类中第 3—8 项费用”，根据有关法规及相应协议规定，按费用实际支出金额列入当期费用，由基金托管人从基金财产中支付。

### （三）不列入基金费用的项目

下列费用不列入基金费用：

- 1、基金管理人和基金托管人因未履行或未完全履行义务导致的费用支出或基金财产的损失；
- 2、基金管理人和基金托管人处理与基金运作无关的事项发生的费用；
- 3、《基金合同》生效前的相关费用；
- 4、其他根据相关法律法规及中国证监会的有关规定不得列入基金费用的项目。

（四）基金管理人和基金托管人可根据基金发展情况调整基金管理费率、基金托管费率和基金销售服务费率。降低基金管理费率、基金托管费率和销售服务费率，无须召开基金份额持有人大会。基金管理人必须依照有关规定最迟于新的费率实施日前在指定媒体和基金管理人网站上刊登公告。

### （五）基金税收

基金和基金份额持有人根据国家法律法规的规定，履行纳税义务。

## 十六、对招募说明书更新部分的说明

本更新的招募说明书依据《基金法》、《运作办法》、《销售办法》、《信息披露办法》及其他有关法律法规的要求，对 2014 年 3 月 10 日公布的《大成景旭纯债债券型证券投资基金更新招募说明书（2014 年 1 期）》进行了补充和更新，主要修改内容如下：

1. 根据最新资料，更新了“三、基金管理人”部分。
2. 根据最新资料，更新了“四、基金托管人”部分。

3. 根据最新资料，更新了“五、相关服务机构”部分。
4. 根据最新数据，更新了“八、基金的投资（十三）投资组合报告”部分。
5. 根据最新数据，更新了“九、基金业绩”部分。
6. 根据最新公告，更新了“二十一、其他应披露的事项”。
7. 根据最新情况，更新了“二十二、招募说明书更新部分的说明”。

大成基金管理有限公司

二〇一四年九月五日