

民生加银城镇化灵活配置混合型证券投资 基金 2014 年第 3 季度报告

2014 年 9 月 30 日

基金管理人：民生加银基金管理有限公司

基金托管人：中国建设银行股份有限公司

报告送出日期：2014 年 10 月 24 日

§ 1 重要提示

基金管理人的董事会及董事保证本报告所载资料不存在虚假记载、误导性陈述或重大遗漏，并对其内容的真实性、准确性和完整性承担个别及连带责任。

基金托管人中国建设银行股份有限公司根据本基金合同规定，于 2014 年 10 月 22 日复核了本报告中的财务指标、净值表现和投资组合报告等内容，保证复核内容不存在虚假记载、误导性陈述或者重大遗漏。

基金管理人承诺以诚实信用、勤勉尽责的原则管理和运用基金资产，但不保证基金一定盈利。

基金的过往业绩并不代表其未来表现。投资有风险，投资者在作出投资决策前应仔细阅读本基金的招募说明书。

本报告中财务资料未经审计。

本报告期自 2014 年 7 月 1 日起至 2014 年 9 月 30 日止。

§ 2 基金产品概况

基金简称	民生加银城镇化混合
基金主代码	000408
交易代码	000408
基金运作方式	契约型开放式
基金合同生效日	2013 年 12 月 12 日
报告期末基金份额总额	124,940,808.48 份
投资目标	本基金通过相对灵活的资产配置，重点投资于在城镇化建设过程中将有突出贡献并因此受益的上市公司，在充分控制基金资产风险和保持基金资产流动性的基础上，追求超越业绩比较基准的投资回报，争取实现基金资产的长期稳健增值。
投资策略	本基金的投资范围为具有良好流动性的金融工具，包括国内依法发行上市的股票（含中小板、创业板及其他经中国证监会核准上市的股票）、债券、货币市场工具、权证、股指期货、中期票据、资产支持证券以及法律法规或中国证监会允许基金投资的其他金融工具。本基金持有受益于城镇化建设的股票净值及债券净值不低于本基金非现金基金资产的 80%。如法律法规或监管机构以后允许基金投资其他品种，基金管理人在履行适当程序后，可以将其纳入投资范围。
业绩比较基准	沪深 300 指数收益率×60%+中证国债指数收益率

	×40%
风险收益特征	本基金属于混合型证券投资基金，预期风险收益水平高于货币市场基金、债券型基金，低于股票型基金。
基金管理人	民生加银基金管理有限公司
基金托管人	中国建设银行股份有限公司

§ 3 主要财务指标和基金净值表现

3.1 主要财务指标

单位：人民币元

主要财务指标	报告期（2014年7月1日—2014年9月30日）
1. 本期已实现收益	11,265,429.09
2. 本期利润	31,342,536.22
3. 加权平均基金份额本期利润	0.1535
4. 期末基金资产净值	141,720,659.60
5. 期末基金份额净值	1.134

注：①所述基金业绩指标不包括持有人认购或交易基金的各项费用，计入费用后实际收益水平要低于所列数字。

②本期已实现收益指基金本期利息收入、投资收益、其他收入（不含公允价值变动收益）扣除相关费用后的余额，本期利润为本期已实现收益加上本期公允价值变动收益。

3.2 基金净值表现

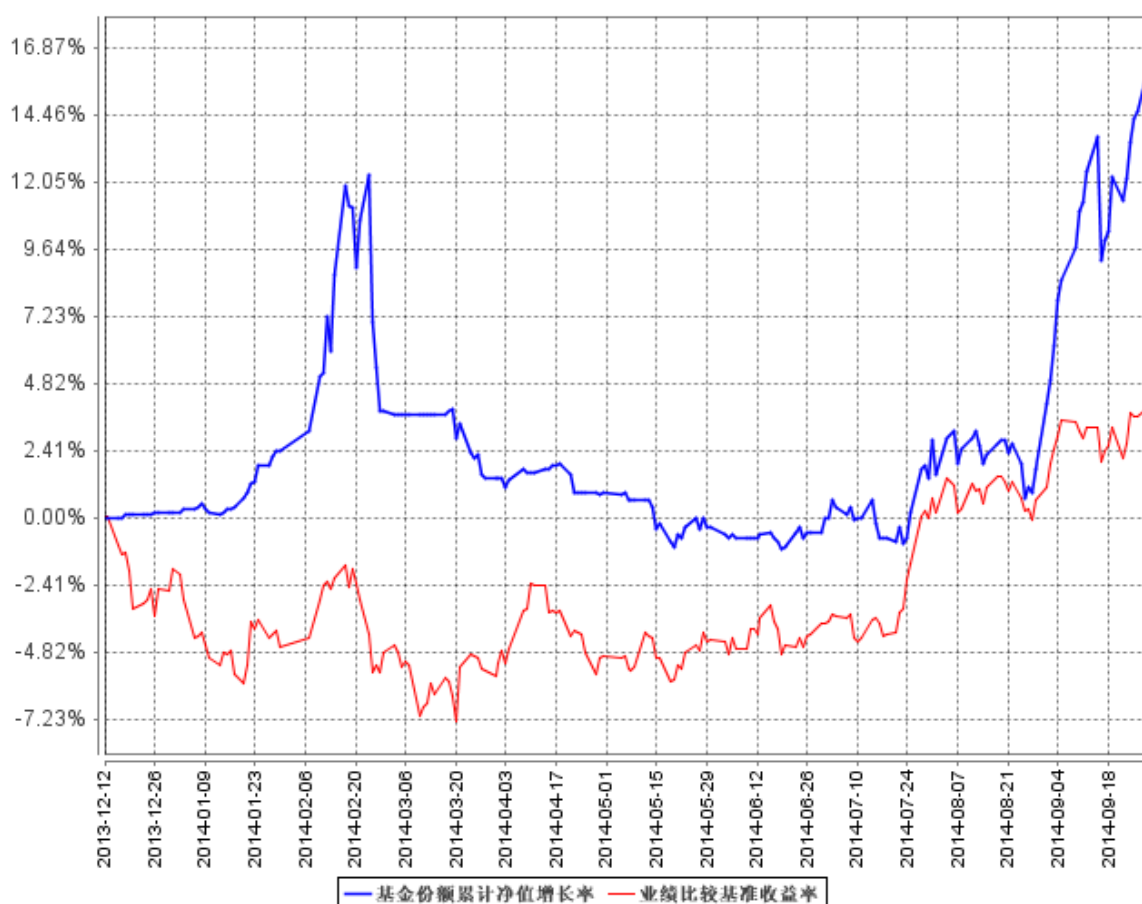
3.2.1 本报告期基金份额净值增长率及其与同期业绩比较基准收益率的比较

阶段	净值增长率 ①	净值增长率 标准差②	业绩比较基 准收益率③	业绩比较基准 收益率标准差 ④	①—③	②—④
过去三个月	17.39%	0.90%	8.12%	0.54%	9.27%	0.36%

注：业绩比较基准=沪深300指数收益率*60%+中证国债指数收益率*40%

3.2.2 自基金合同生效以来基金累计净值增长率变动及其与同期业绩比较基准收益率变动的比较

基金份额累计净值增长率与同期业绩比较基准收益率的历史走势对比图



注：本基金合同于 2013 年 12 月 12 日生效，截至本报告期末基金合同生效未满一年。本基金建仓期为自基金合同生效日起的 6 个月。截至建仓期结束，本基金各项资产配置比例符合基金合同及招募说明书有关投资比例的约定。

§ 4 管理人报告

4.1 基金经理（或基金经理小组）简介

姓名	职务	任本基金的基金经理期限		证券从业年限	说明
		任职日期	离任日期		
黄一明	民生加银品牌蓝筹混合基金、民生加银中证内地资源主题指数	2013年12月12日	-	7年	工商管理硕士。自 2007 年起历任交银施罗德基金公司投资研究部行业研究员，平安大华基金管理公司投资研究部基金经理助理及高级研究员；

	基金、民生加银城镇化混合基金的基金经理				自 2012 年 5 月加盟民生加银基金管理有限公司，曾任基金经理助理。
蔡锋亮	民生加银精选股票基金、民生加银加银稳健成长股票基金、民生加银内需增长股票基金、民生加银城镇化混合基金的基金经理	2013 年 12 月 12 日	-	8 年	英国格拉斯哥大学国际金融硕士。自 2006 年起在金鹰基金先后从事行业研究、策略研究、投资助理及交易主管等相关工作；2011 年 1 月加入民生加银基金管理有限公司，曾任基金经理助理。

注：①上述任职日期、离任日期根据本基金合同生效日或本基金管理人对外披露的任免日期填写。

②证券从业的含义遵从《证券业从业人员资格管理办法》的相关规定。

4.2 管理人对报告期内本基金运作合规守信情况的说明

本报告期内，基金管理人严格遵守《证券投资基金法》及其他相关法律法规、证监会规定和基金合同的约定，本着诚实信用、勤勉尽责的原则管理和运用基金资产，在严格控制风险的前提下，为基金份额持有人谋求最大利益。本报告期内，基金运作整体合法合规，无损害基金份额持有人利益的行为。

4.3 公平交易专项说明

4.3.1 公平交易制度的执行情况

公司严格执行《证券投资基金管理公司公平交易制度指导意见》，完善了公司公平交易制度，制度的范围包括境内上市股票、债券的一级市场申购、二级市场交易等所有投资管理活动，同时包括授权、研究分析、投资决策、交易执行、监控等投资管理活动相关的各个环节，形成了有效的公平交易执行体系。

对于场内交易，公司启用了交易系统内的公平交易程序，在指令分发及指令执行阶段，均由系统强制执行公平委托；此外，公司严格控制不同投资组合之间的同日反向交易。

对于场外交易，公司完善银行间市场交易、交易所大宗交易等非集中竞价交易的交易分配制度，保证各投资组合获得公平的交易机会。对于部分债券一级市场申购、非公开发行股票申购等

以公司名义进行的交易，各投资组合经理在交易前独立地确定各投资组合的交易价格和数量，公司按照价格优先、比例分配的原则对交易结果进行分配。

本报告期内，本基金管理人公平交易制度得到良好的贯彻执行，未发现存在违反公平交易原则的情况。

4.3.2 异常交易行为的专项说明

公司严格控制不同投资组合之间的同日反向交易，禁止可能导致不公平交易和利益输送的同日反向交易。本报告期内，本基金未发现可能的异常交易情况，不存在所有投资组合参与的交易所公开竞价同日反向交易成交较少的单边成交量超过该证券当日成交量的 5% 的情况。

4.4 报告期内基金的投资策略和业绩表现说明

4.4.1 报告期内基金投资策略和运作分析

三季度我们对组合继续进行调整，减持了二季度涨幅较大的有色资源类股票，增加了对优质成长股的配置，并且出于对市场走势的乐观判断，将组合仓位提升至最高。

4.4.2 报告期内基金的业绩表现

截至 2014 年 9 月 30 日，本基金份额净值为 1.134 元，本报告期内份额净值增长率为 17.39%，同期业绩比较基准收益率为 8.12%。

4.5 管理人对宏观经济、证券市场及行业走势的简要展望

我们在半年报中判断在流动性没有出现边际恶化的前提下市场会不断呈现出新的投资热点，并且对下半年的投资机会持乐观态度。三季度股票市场的走势也契合了我们的判断。

经过三季度市场的大幅上涨，四季度的市场表现会相对复杂一些。经济下行的风险和政策托底的定心丸相互交织影响，前期的大幅上涨也带来市场调整整固的需要。因此我们判断四季度市场的波动会加剧。在此过程中个股的分化会更加突出。因此四季度我们的投资将会在紧跟政策的基础上淡化行业，更加专注于精选个股。

§ 5 投资组合报告

5.1 报告期末基金资产组合情况

序号	项目	金额（元）	占基金总资产的比例（%）
1	权益投资	130,009,038.02	82.19
	其中：股票	130,009,038.02	82.19
2	固定收益投资	-	-
	其中：债券	-	-

	资产支持证券	-	-
3	贵金属投资	-	-
4	金融衍生品投资	-	-
5	买入返售金融资产	-	-
	其中：买断式回购的买入返售金融资产	-	-
6	银行存款和结算备付金合计	9,873,241.99	6.24
7	其他资产	18,303,457.89	11.57
8	合计	158,185,737.90	100.00

5.2 报告期末按行业分类的股票投资组合

代码	行业类别	公允价值（元）	占基金资产净值比例（%）
A	农、林、牧、渔业	-	-
B	采矿业	13,677,835.92	9.65
C	制造业	59,879,195.38	42.25
D	电力、热力、燃气及水生产和供应业	6,701,060.00	4.73
E	建筑业	-	-
F	批发和零售业	6,721,593.69	4.74
G	交通运输、仓储和邮政业	-	-
H	住宿和餐饮业	-	-
I	信息传输、软件和信息技术服务业	18,341,082.47	12.94
J	金融业	-	-
K	房地产业	5,583,862.50	3.94
L	租赁和商务服务业	16,761,486.98	11.83
M	科学研究和技术服务业	32,260.00	0.02
N	水利、环境和公共设施管理业	2,310,661.08	1.63
O	居民服务、修理和其他服务业	-	-
P	教育	-	-
Q	卫生和社会工作	-	-
R	文化、体育和娱乐业	-	-
S	综合	-	-
	合计	130,009,038.02	91.74

5.3 报告期末按公允价值占基金资产净值比例大小排序的前十名股票投资明细

序号	股票代码	股票名称	数量（股）	公允价值（元）	占基金资产净值比例（%）
1	002183	怡亚通	902,506	13,122,437.24	9.26

2	600547	山东黄金	403,823	7,171,896.48	5.06
3	300085	银之杰	276,525	6,998,847.75	4.94
4	002462	嘉事堂	283,253	6,721,593.69	4.74
5	000601	韶能股份	1,185,200	6,696,380.00	4.73
6	002642	荣之联	212,468	6,541,889.72	4.62
7	000409	山东地矿	497,016	6,505,939.44	4.59
8	300037	新宙邦	131,646	5,651,562.78	3.99
9	600773	西藏城投	446,709	5,583,862.50	3.94
10	300048	合康变频	487,035	5,440,180.95	3.84

5.4 报告期末按债券品种分类的债券投资组合

本基金本报告期末未持有债券。

5.5 报告期末按公允价值占基金资产净值比例大小排序的前五名债券投资明细

本基金本报告期末未持有债券。

5.6 报告期末按公允价值占基金资产净值比例大小排序的前十名资产支持证券投资明细

本基金本报告期末未持有资产支持证券。

5.7 报告期末按公允价值占基金资产净值比例大小排序的前五名贵金属投资明细

本基金本报告期末未持有贵金属。

5.8 报告期末按公允价值占基金资产净值比例大小排序的前五名权证投资明细

本基金本报告期末未持有权证。

5.9 报告期末本基金投资的股指期货交易情况说明

5.9.1 报告期末本基金投资的股指期货持仓和损益明细

本基金本报告期末未持有股指期货。

5.9.2 本基金投资股指期货的投资政策

本基金以避险保值和有效管理为目标，在控制风险的前提下，谨慎适当参与股指期货的投资。本基金在进行股指期货投资中，将分析股指期货的收益性、流动性及风险特征，主要选择流动性好、交易活跃的期货合约，通过研究现货和期货市场的发展趋势，运用定价模型对其进行合理估值，谨慎利用股指期货，调整投资组合的风险暴露，及时调整投资组合仓位，以降低组合风险、提高组合的运作效率。基金管理人将建立股指期货交易决策部门或小组，授权特定的管理人员负责股指期货的投资审批事项，同时针对股指期货交易制定投资决策流程和风险控制等制度并报董

事会批准。

5.10 报告期末本基金投资的国债期货交易情况说明

5.10.1 本期国债期货投资政策

本基金尚未在基金合同中明确国债期货的投资策略、比例限制、信息披露等，本基金暂不参与国债期货交易。

5.10.2 报告期末本基金投资的国债期货持仓和损益明细

本基金本报告期末未持有国债期货。

5.10.3 本期国债期货投资评价

本基金本报告期末未持有国债期货。

5.11 投资组合报告附注

5.11.1 声明本基金投资的前十名证券的发行主体本期是否有出现被监管部门立案调查，或在报告编制日前一年内受到公开谴责、处罚的情形。

2013 年 11 月 18 日，深圳新宙邦科技股份有限公司因涉嫌在公司治理、信息披露等方面存在问题，收到中国证券监督管理委员会深圳监管局向该公司下发的《深圳证监局关于深圳新宙邦科技股份有限公司现场检查的监管意见》，但本基金投资上述证券的决策程序符合相关法律法规的要求。

本基金持有的前十名证券的其余发行主体本期未出现被监管部门立案调查，或在报告编制日前一年内受到公开谴责、处罚的情形。

5.11.2 本基金投资的前十名股票没有超出基金合同规定的备选股票库。

5.11.3 其他资产构成

序号	名称	金额（元）
1	存出保证金	332,104.07
2	应收证券清算款	17,762,611.83
3	应收股利	-
4	应收利息	4,431.13
5	应收申购款	204,310.86
6	其他应收款	-
7	待摊费用	-
8	其他	-
9	合计	18,303,457.89

5.11.4 报告期末持有的处于转股期的可转换债券明细

本基金本报告期末未持有处于转股期的可转换债券。

5.11.5 报告期末前十名股票中存在流通受限情况的说明

序号	股票代码	股票名称	流通受限部分的公允价值(元)	占基金资产净值比例(%)	流通受限情况说明
1	600547	山东黄金	7,171,896.48	5.06	重大事项
2	300037	新宙邦	5,651,562.78	3.99	重大事项

5.11.6 投资组合报告附注的其他文字描述部分

由于四舍五入的原因，分项之和与合计项之间可能存在尾差。

§ 6 开放式基金份额变动

单位：份

报告期期初基金份额总额	227,820,309.95
报告期期间基金总申购份额	16,420,185.32
减：报告期期间基金总赎回份额	119,299,686.79
报告期期间基金拆分变动份额（份额减少以“-”填列）	-
报告期期末基金份额总额	124,940,808.48

§ 7 基金管理人运用固有资金投资本基金情况**7.1 基金管理人持有本基金份额变动情况**

本报告期内无基金管理人持有本基金份额的情况。

7.2 基金管理人运用固有资金投资本基金交易明细

本报告期内无基金管理人运用固有资金投资本基金的情况。

§ 8 影响投资者决策的其他重要信息

1、2014年7月1日，本基金管理人发布了《民生加银基金管理公司旗下基金2014年6月30日基金资产净值公告》。

2、2014年7月19日，本基金管理人发布了《民生加银城镇化灵活配置混合型证券投资基金2014年第2季度报告》。

3、2014 年 7 月 21 日，本基金管理人发布了《民生加银城镇化灵活配置混合型证券投资基金更新招募说明书（2014 年第 1 号）》。

4、2014 年 7 月 23 日，本基金管理人发布了《关于民加资本投资管理有限公司注册地址变更的公告》。

5、2014 年 7 月 23 日，本基金管理人发布了《关于民生加银资产管理有限公司北京分公司注册地址变更的公告》。

6、2014 年 7 月 25 日，本基金管理人发布了《关于旗下部分开放式基金增加深圳腾元基金销售有限公司为代销机构并开通基金定期定额投资和转换业务、同时参加申购费率优惠活动的公告》。

7、2014 年 8 月 26 日，本基金管理人发布了《民生加银城镇化灵活配置混合型证券投资基金 2014 年半年度报告》。

8、2014 年 9 月 11 日，本基金管理人发布了《关于旗下基金持有的股票“嘉事堂”停牌后估值方法变更的提示性公告》。

9、2014 年 9 月 25 日，本基金管理人发布了《民生加银基金管理有限公司关于旗下基金持有的股票“山东黄金”停牌后估值方法变更的提示性公告》。

10、2014 年 9 月 29 日，本基金管理人发布了《民生加银基金管理有限公司关于旗下基金持有的股票“美盈森”停牌后估值方法变更的提示性公告》。

§ 9 备查文件目录

9.1 备查文件目录

- 9.1.1 中国证监会核准基金募集的文件；
- 9.1.2 《民生加银城镇化灵活配置混合型证券投资基金招募说明书》
- 9.1.3 《民生加银城镇化灵活配置混合型证券投资基金基金合同》；
- 9.1.4 《民生加银城镇化灵活配置混合型证券投资基金托管协议》；
- 9.1.5 法律意见书；
- 9.1.6 基金管理人业务资格批件、营业执照和公司章程。
- 9.1.7 基金托管人业务资格批件、营业执照。

9.2 存放地点

备查文件存放于基金管理人和/或基金托管人的住所。

9.3 查阅方式

投资者可到基金管理人、基金托管人的住所或基金管理人网站免费查阅备查文件。在支付工本费后，投资者可在合理时间内取得备查文件的复制件或复印件。

民生加银基金管理有限公司
2014 年 10 月 24 日