

银华消费主题分级股票型证券投资基金 2014 年第 3 季度报告

2014 年 9 月 30 日

基金管理人：银华基金管理有限公司

基金托管人：中国建设银行股份有限公司

报告送出日期：2014 年 10 月 25 日

§ 1 重要提示

基金管理人的董事会及董事保证本报告所载资料不存在虚假记载、误导性陈述或重大遗漏，并对其内容的真实性、准确性和完整性承担个别及连带责任。

基金托管人中国建设银行股份有限公司根据本基金合同规定，于 2014 年 10 月 23 日复核了本报告中的财务指标、净值表现和投资组合报告等内容，保证复核内容不存在虚假记载、误导性陈述或者重大遗漏。

基金管理人承诺以诚实信用、勤勉尽责的原则管理和运用基金资产，但不保证基金一定盈利。

基金的过往业绩并不代表其未来表现。投资有风险，投资者在作出投资决策前应仔细阅读本基金的招募说明书。

本报告中财务资料未经审计。

本报告期自 2014 年 7 月 1 日起至 9 月 30 日止。

§ 2 基金产品概况

基金简称	银华消费分级股票
场内简称	银华消费
交易代码	161818
基金运作方式	契约型开放式
基金合同生效日	2011 年 9 月 28 日
报告期末基金份额总额	164,305,627.24 份
投资目标	本基金主要投资于大消费行业中具有持续增长潜力的优质上市公司，以分享中国经济增长与结构转型带来的投资机会，追求超越业绩比较基准的投资回报，力争实现基金资产的中长期稳定增值。
投资策略	<p>本基金在大类资产配置过程中，将优先考虑对于股票类资产的配置，在采取精选策略构造股票组合的基础上，将剩余资产配置于固定收益类和现金类等大类资产上。我国经济从投资拉动转向消费拉动是大势所趋。在这一过程中，我国居民收入水平持续提高，各个消费子行业均受益于居民消费升级的大趋势。本基金将对经济转型过程及其带来的消费结构的变化趋势进行跟踪分析，不断发掘各个行业的投资机会。</p> <p>本基金的投资组合比例为：股票资产占基金资产的比例为 60%-95%，其中投资于大消费行业上市公司股票的资产不低于股票资产的 80%；权证投资比例范围为基金资产净值的 0-3%；现金或到期日在一年以内的政府债券的投资比例不低于基金资产净值的 5%。</p>
业绩比较基准	中证内地消费主题指数收益率×80%+中国债券总指数收益率×20%。

风险收益特征	本基金为股票型基金，具有较高风险、较高预期收益的特征。作为行业基金，在享受消费行业收益的同时，也必须承担单一行业带来的风险。从本基金所分离的两类基金份额来看，银华瑞吉份额具有低风险、收益相对稳定的特征；银华瑞祥份额具有高风险、高预期收益的特征。		
基金管理人	银华基金管理有限公司		
基金托管人	中国建设银行股份有限公司		
下属三级基金的基金简称	银华瑞吉	银华瑞祥	银华消费
下属三级基金的交易代码	150047	150048	161818
报告期末下属三级基金的份额总额	6,190,257.00 份	24,761,031.00 份	133,354,339.24 份
下属三级基金的风险收益特征	低风险、收益相对稳定。	高风险、高预期收益。	较高风险、较高预期收益。

§ 3 主要财务指标和基金净值表现

3.1 主要财务指标

单位：人民币元

主要财务指标	报告期（2014年7月1日—2014年9月30日）
1. 本期已实现收益	21,549,782.88
2. 本期利润	20,920,615.58
3. 加权平均基金份额本期利润	0.1274
4. 期末基金资产净值	208,989,386.68
5. 期末基金份额净值	1.272

注：1、本期已实现收益指基金本期利息收入、投资收益、其他收入（不含公允价值变动收益）扣除相关费用后的余额，本期利润为本期已实现收益加上本期公允价值变动收益。

2、上述本基金业绩指标不包括持有人交易基金的各项费用，例如：基金的申购、赎回费等，计入费用后实际收益水平要低于所列数字。

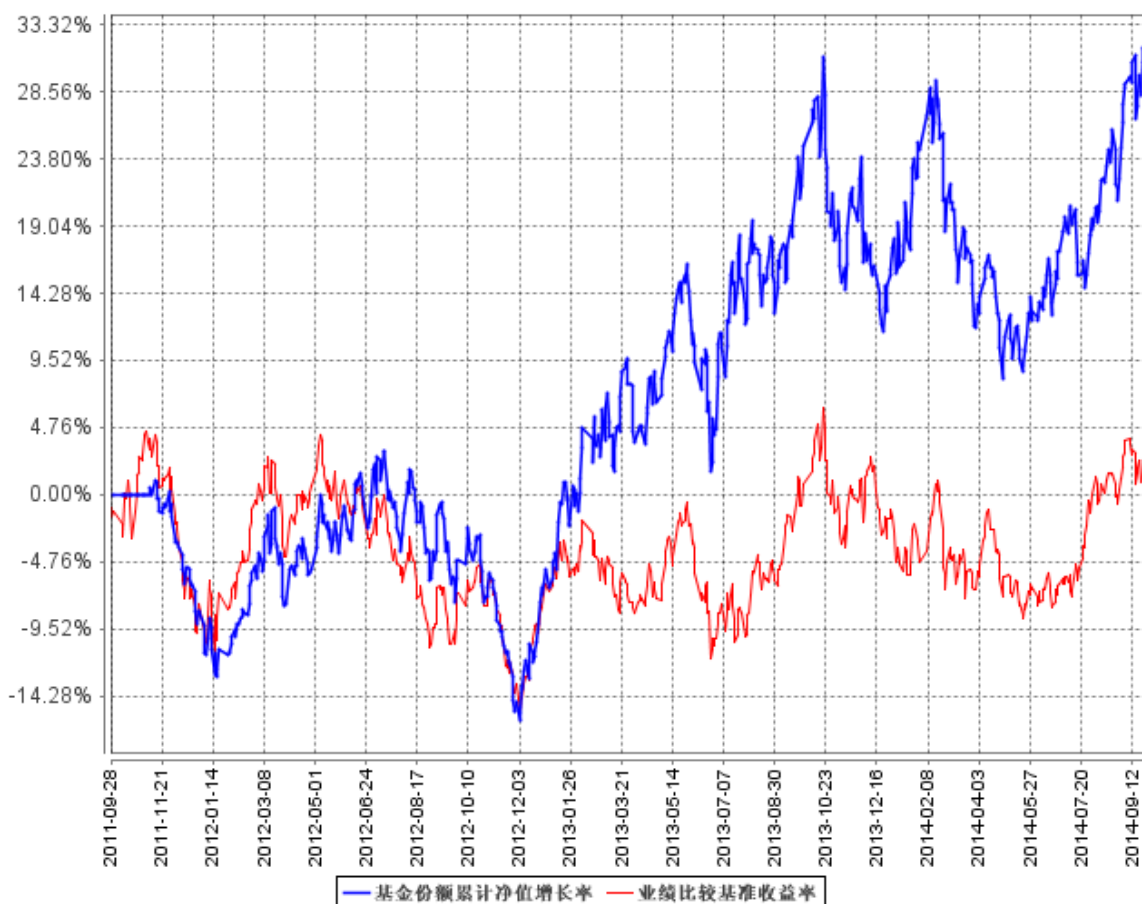
3.2 基金净值表现

3.2.1 本报告期基金份额净值增长率及其与同期业绩比较基准收益率的比较

阶段	净值增长率 ①	净值增长率标准 差②	业绩比较基 准收益率③	业绩比较基 准收益率标 准差④	①—③	②—④
过去三个月	10.70%	1.00%	8.76%	0.75%	1.94%	0.25%

3.2.2 自基金合同生效以来基金累计净值增长率变动及其与同期业绩比较基准收益率变动的比较

基金份额累计净值增长率与同期业绩比较基准收益率的历史走势对比图



注：按基金合同的规定，本基金自基金合同生效起六个月为建仓期，建仓期结束时本基金的各项投资比例已达到基金合同的规定：股票资产占基金资产的比例为 60%–95%，其中投资于大消费行业上市公司股票的资产不低于股票资产的 80%；权证投资比例范围为基金资产净值的 0–3%；现金或到期日在一年以内的政府债券的投资比例不低于基金资产净值的 5%。

§ 4 管理人报告

4.1 基金经理（或基金经理小组）简介

姓名	职务	任本基金的基金经理期限		证券从业年限	说明
		任职日期	离任日期		
马君女士	本基金的基金经理	2013 年 12 月 16 日	-	5.5 年	硕士学位。2008 年 9 月至 2009 年 3 月任职大成基金管理有限公司助理金融工程师。2009 年 3 月加盟银华基金管理有限公司，曾担任研究员、基金经理助理职

					务，自 2012 年 9 月 4 日起担任银华中证内地资源主题指数分级证券投资基金基金经理。具有从业资格。国籍：中国。
周思聪女士	本基金的基金经理	2014 年 1 月 13 日	-	5.5 年	硕士学位。2008 年 7 月加入银华基金管理有限公司，历任行业研究员、行业研究组长及基金经理助理职务。具有证券从业资格。国籍：中国。

注：1、此处的任职日期和离任日期均指基金合同生效日或公司作出决定之日。

2、证券从业的含义遵从行业协会《证券业从业人员资格管理办法》的相关规定。

4.2 管理人对报告期内本基金运作遵规守信情况的说明

本基金管理人在本报告期内严格遵守《中华人民共和国证券法》、《中华人民共和国证券投资基金法》、《证券投资基金运作管理办法》及其各项实施准则、《银华消费主题分级股票型证券投资基金基金合同》和其他有关法律法规的规定，本着诚实信用、勤勉尽责的原则管理和运用基金资产，在严格控制风险的基础上，为基金份额持有人谋求最大利益，无损害基金份额持有人利益的行为。本基金无违法、违规行为。本基金投资组合符合有关法规及基金合同的约定。

4.3 公平交易专项说明

4.3.1 公平交易制度的执行情况

本基金管理人根据中国证监会颁布的《证券投资基金管理公司公平交易制度指导意见》，制定了《公平交易制度》和《公平交易执行制度》等，并建立了健全有效的公平交易执行体系，保证公平对待旗下的每一个投资组合。

在投资决策环节，本基金管理人构建了统一的研究平台，为旗下所有投资组合公平地提供研究支持。同时，在投资决策过程中，各基金经理、投资经理严格遵守本基金管理人的各项投资管理制度和投资授权制度，保证各投资组合的独立投资决策机制。

在交易执行环节，本基金管理人实行集中交易制度，按照“时间优先、价格优先、比例分配、综合平衡”的原则，确保各投资组合享有公平的交易执行机会。

在事后监控环节，本基金管理人定期对股票交易情况进行分析，并出具公平交易执行情况分析报告；另外，本基金管理人还对公平交易制度的遵守和相关业务流程的执行情况进行定期和不定期的检查，并对发现的问题进行及时报告。

综上所述，本基金管理人在本报告期内严格执行了公平交易制度的相关规定。

4.3.2 异常交易行为的专项说明

本报告期内，本基金未发现存在可能导致不公平交易和利益输送的异常交易行为。

本报告期内，本基金管理人所有投资组合参与的交易所公开竞价同日反向交易成交较少的单边交易量超过该证券当日成交量的 5% 的情况有 2 次，原因是指数型投资组合投资策略需要，未导致不公平交易和利益输送。

4.4 报告期内基金的投资策略和业绩表现说明

4.4.1 报告期内基金投资策略和运作分析

2014 年三季度，宏观经济环境延续了今年一直以来的平淡的状态，整体较为低迷，部分宏观经济数据低于市场预期。国内流动性延续了今年以来相对宽松的状态，资金的整体流动性相对充裕，整体来说依旧处于流动性适度偏松的状况。公司业绩方面，随着各家上市公司中报的逐步披露，总结各家公司年报可以看出，A 股上市公司今年的盈利增速继去年之后再度出现回落，部分市场预期较高的上市公司出现了季报业绩低于预期的情况。外围环境方面，三季度外围环境整体来说相对紧张，部分地区出现地缘政治紧张，美国 QE 退出的政策对全球流动性的影响可能逐步显现。尽管经济的整体基本面并不算理想，但是在政府改革政策持续出台的背景下，市场对于中国经济的转型发展信心较强，大盘指数出现较大幅度上涨。

同期创业板指数、中小板指数也同步大盘指数走强，截止三季度末，创业板指接近历史高点。板块方面，大消费板块内部走势分化明显，生物医药、餐饮旅游、计算机、商业零售、纺织服装、农林牧渔、轻工制造、通信、白酒等行业跑赢大盘，其中生物医药、餐饮旅游、计算机等板块指数创出历史新高；而电子、传媒、家用电器、食品等行业整体跑输市场。

本基金通过对今年全年市场投资逻辑主线的预判，加之自下而上在个股精选方面的判断，于三季度初完成了本基金的调仓。对于三季度基本面有望向好，并且预计三季度业绩较好的餐饮旅游板块、生物医药、文化传媒板、农林牧渔块给予较高的配置；对于三季度基本面处于略显平淡的家用电器板块、餐饮旅游板、商业零售、纺织服装板块给予了中性的配置。

仓位方面，根据市场整体情绪的变化，以及本基金对市场走势的判断，本基金的仓位情况也相应做出了一些调整，一直保持相对较高的仓位，尤其是三季度后期仓位较三季度初更高。

由于符合本基金投资范围的成长股、部分消费股三季度整体走势较强，本基金在 2014 年三季度取得了正收益，并且相对本基金业绩比较基准取得相对收益。

4.4.2 报告期内基金的业绩表现

截至报告期末，本基金份额净值为 1.272 元，本报告期份额净值增长率为 10.70%，同期业绩

比较基准收益率为 8.76%。

4.5 管理人对宏观经济、证券市场及行业走势的简要展望

展望 2014 年四季度，我们在依旧关注能够持续全年的投资品种之外将为 2015 年的投资做品种上的储备和投资上的布局。考虑到各家上市公司在公布完 2014 年三季报之后，将有半年的业绩真空期，除了公司业绩之外，政府的政策导向、公司的转型创新的预期以及股票本身的估值水平都可能成为 2014 年四季度股价走势的重要影响因素。根据我们的预期，大部分消费品龙头公司都会延续一直以来正增长。10 月份，居民的基础性消费将进入国庆节的旺季。从目前的情况看，在基数效应及当前的经济环境的影响下，数据超预期的可能性不大，但是由于去年基数的问题，不少消费板块数据转好的趋势已经出现。同时，考虑到 2013 年下半年政府开始规范“三公”消费支出，消费品板块的同比基数走低。到了 10 月，受到低基数效应的影响，消费部分子板块的同比增速可能会较上半年有所提升，这一点从细分行业的收入增长的数据中有所体现。同时，从长远看，消费板块整体上有望持续保持稳定的增速，基本面长期向上的趋势不变。此外，在政府明确经济改革信号的同时，并在政府表态加强信息消费支持力度的情况下，不排除政府会出台各项利好消费板块的政策以拉动经济增长的可能性。因此，2014 年，我们对于消费板块依旧较为乐观，并长期看好中国的消费品板块。

从长远来看，消费行业仍将显著受益于中国经济结构转型、居民消费升级、人口红利等大背景。同时，消费板块同步于宏观经济周期，甚至在某些时刻领先于经济周期的属性也日益的明显，消费板块受整体经济环境的影响将日益显著。而近两年的情况看，消费品各个子行业业绩增速将继续出现较大分化，消费行业的结构化的投资机会还将持续，龙头企业的竞争优势将越来越突出。2014 年四季度，消费品板块龙头在业绩确定性的驱动下，同时结合估值切换，不少企业存在较好的投资价值。

随着互联网经济的发展，全球的整体经济环境近年来变化显著，研究和挑选优质的消费品个股尤其是能够适应新型的经济环境，在新的市场条件下能够脱颖而出不断强化自身竞争优势的消费品企业一直是本基金的主要工作。本基金持续致力于挖掘并投资于具有长期投资价值的消费品企业公司，力争为持有人带来长期稳定的回报。我们将继续把工作的重心放在消费股的基本面的研究和持续跟踪，不断对消费板块的各个子行业进行比较，力争尽可能多地挖掘出具有预期差，且基本面长期向上，充实本基金备选库和投资库，力争为投资人带来较好的回报。

§ 5 投资组合报告

5.1 报告期末基金资产组合情况

序号	项目	金额（元）	占基金总资产的比例（%）
1	权益投资	185,862,862.56	88.27
	其中：股票	185,862,862.56	88.27
2	固定收益投资	-	-
	其中：债券	-	-
	资产支持证券	-	-
3	贵金属投资	-	-
4	金融衍生品投资	-	-
5	买入返售金融资产	-	-
	其中：买断式回购的买入返售金融资产	-	-
6	银行存款和结算备付金合计	24,523,648.12	11.65
7	其他资产	176,554.21	0.08
8	合计	210,563,064.89	100.00

5.2 报告期末按行业分类的股票投资组合

代码	行业类别	公允价值（元）	占基金资产净值比例（%）
A	农、林、牧、渔业	11,354,221.75	5.43
B	采矿业	-	-
C	制造业	100,087,743.95	47.89
D	电力、热力、燃气及水生产和供应业	-	-
E	建筑业	-	-
F	批发和零售业	548,900.00	0.26
G	交通运输、仓储和邮政业	-	-
H	住宿和餐饮业	5,937,998.00	2.84
I	信息传输、软件和信息技术服务业	31,487,634.91	15.07
J	金融业	-	-
K	房地产业	5,754,515.17	2.75
L	租赁和商务服务业	17,611,396.14	8.43
M	科学研究和技术服务业	-	-
N	水利、环境和公共设施管理业	18,452.64	0.01
O	居民服务、修理和其他服务业	-	-
P	教育	-	-
Q	卫生和社会工作	-	-
R	文化、体育和娱乐业	7,042,000.00	3.37

S	综合	6,020,000.00	2.88
	合计	185,862,862.56	88.93

5.3 报告期末按公允价值占基金资产净值比例大小排序的前十名股票投资明细

序号	股票代码	股票名称	数量（股）	公允价值（元）	占基金资产净值比例（%）
1	300059	东方财富	473,706	7,432,447.14	3.56
2	002439	启明星辰	300,000	7,260,000.00	3.47
3	300101	振芯科技	250,000	7,075,000.00	3.39
4	600633	浙报传媒	350,000	7,042,000.00	3.37
5	603000	人民网	135,000	6,617,700.00	3.17
6	600584	长电科技	537,113	6,413,129.22	3.07
7	600963	岳阳林纸	1,300,000	6,318,000.00	3.02
8	002321	华英农业	793,975	6,296,221.75	3.01
9	300181	佐力药业	389,978	6,282,545.58	3.01
10	601888	中国国旅	164,922	6,245,596.14	2.99

5.4 报告期末按债券品种分类的债券投资组合

注：本基金本报告期末未持有债券。

5.5 报告期末按公允价值占基金资产净值比例大小排序的前五名债券投资明细

注：本基金本报告期末未持有债券。

5.6 报告期末按公允价值占基金资产净值比例大小排序的前十名资产支持证券投资明细

注：本基金本报告期末未持有资产支持证券。

5.7 报告期末按公允价值占基金资产净值比例大小排序的前五名贵金属投资明细

注：本基金本报告期末未持有贵金属。

5.8 报告期末按公允价值占基金资产净值比例大小排序的前五名权证投资明细

注：本基金本报告期末未持有权证。

5.9 报告期末本基金投资的股指期货交易情况说明

注：本基金本报告期末未持有股指期货。

5.10 报告期末本基金投资的国债期货交易情况说明

注：本基金本报告期末未持有国债期货。

5.11 投资组合报告附注

5.11.1 本基金投资的前十名证券的发行主体本期不存在被监管部门立案调查，或在报告编制日前一年内受到公开谴责、处罚的情形。

5.11.2 本基金投资的前十名股票没有超出基金合同规定的备选股票库之外的情形。

5.11.3 其他资产构成

序号	名称	金额（元）
1	存出保证金	152,488.76
2	应收证券清算款	-
3	应收股利	-
4	应收利息	5,220.29
5	应收申购款	18,845.16
6	其他应收款	-
7	待摊费用	-
8	其他	-
9	合计	176,554.21

5.11.4 报告期末持有的处于转股期的可转换债券明细

注：本基金本报告期末未持有处于转股期的可转换债券。

5.11.5 报告期末前十名股票中存在流通受限情况的说明

注：本基金本报告期末前十名股票中不存在流通受限的情况。

5.11.6 投资组合报告附注的其他文字描述部分

由于四舍五入的原因，比例的分项之和与合计可能有尾差。

§ 6 开放式基金份额变动

单位：份

项目	银华瑞吉	银华瑞祥	银华消费
报告期期初基金份额总额	6,535,424.00	26,141,699.00	122,415,189.25
报告期期间基金总申购份额	-	-	20,928,258.13
减：报告期期间基金总赎回份额	-	-	11,714,943.14
报告期期间基金拆分变动份额 （份额减少以“-”填列）	-345,167.00	-1,380,668.00	1,725,835.00
报告期期末基金份额总额	6,190,257.00	24,761,031.00	133,354,339.24

注：拆分变动份额为本基金三级份额之间的配对转换份额。

§ 7 基金管理人运用固有资金投资本基金情况

注：本基金的基金管理人于本报告期末运用固有资金投资本基金。

§ 8 影响投资者决策的其他重要信息

无。

§ 9 备查文件目录

9.1 备查文件目录

- 9.1.1 中国证监会核准银华消费主题分级股票型证券投资基金募集的文件
- 9.1.2 《银华消费主题分级股票型证券投资基金招募说明书》
- 9.1.3 《银华消费主题分级股票型证券投资基金基金合同》
- 9.1.4 《银华消费主题分级股票型证券投资基金托管协议》
- 9.1.5 《银华基金管理有限公司开放式基金业务规则》
- 9.1.6 本基金管理人业务资格批件和营业执照
- 9.1.7 本基金托管人业务资格批件和营业执照
- 9.1.8 报告期内本基金管理人在指定媒体上披露的各项公告

9.2 存放地点

上述备查文本存放在本基金管理人或基金托管人的办公场所。本报告存放在本基金管理人及托管人住所，供公众查阅、复制。

9.3 查阅方式

投资者可免费查阅，在支付工本费后，可在合理时间内取得上述文件的复制件或复印件。相关公开披露的法律文件，投资者还可在本基金管理人网站（www.yhfund.com.cn）查阅。

银华基金管理有限公司
2014 年 10 月 25 日