

# 中邮多策略灵活配置混合型证券投资基金 2014 年第 3 季度报告

2014 年 9 月 30 日

基金管理人：中邮创业基金管理有限公司

基金托管人：中国工商银行股份有限公司

报告送出日期：2014 年 10 月 25 日

## § 1 重要提示

基金管理人的董事会及董事保证本报告所载资料不存在虚假记载、误导性陈述或重大遗漏，并对其内容的真实性、准确性和完整性承担个别及连带责任。

基金托管人中国银行股份有限公司根据本基金合同规定，于 2014 年 10 月 24 日复核了本报告中的财务指标、净值表现和投资组合报告等内容，保证复核内容不存在虚假记载、误导性陈述或者重大遗漏。

基金管理人承诺以诚实信用、勤勉尽责的原则管理和运用基金资产，但不保证基金一定盈利。

基金的过往业绩并不代表其未来表现。投资有风险，投资者在做出投资决策前应仔细阅读本基金的招募说明书。

本季度报告的财务资料未经审计。

本报告期自 2014 年 07 月 01 日起至 2014 年 09 月 30 日止。

## § 2 基金产品概况

基金简称	中邮多策略灵活配置混合
场内简称	-
交易代码	000706
前端交易代码	-
后端交易代码	-
基金运作方式	契约型开放式
基金合同生效日	2014 年 7 月 24 日
报告期末基金份额总额	201,159,968.54 份
投资目标	本基金通过合理的动态资产配置和多种投资策略，在严格控制风险并保证充分流动性的前提下，充分挖掘和利用中国经济结构调整过程中的投资机会，谋求基金资产的长期稳定增值。
投资策略	<p>本基金将采用“自上而下”的大类资产配置策略并结合多种“自下而上”的个券投资策略进行投资。</p> <p>1、大类资产配置</p> <p>本基金根据各项重要的经济指标分析宏观经济发展变动趋势，判断当前所处的经济周期，进而对未来做出科学预测。在此基础上，结合对流动性及资金流向的分析，综合股市和债市估值及风险分析进行灵活的大类资产配置。此外，本基金将持续地进行定期和不定期的资产配置风险监控，适时地做出相应的调整。</p> <p>2、行业配置策略</p>

本基金通过对国家宏观经济运行、产业结构调整、行业自身生命周期、对国民经济发展贡献程度以及行业技术创新等影响行业中长期发展的根本性因素进行分析，从行业对上述因素变化的敏感程度和受益程度入手，筛选处于稳定的中长期发展趋势和预期进入稳定的中长期发展趋势的行业作为重点行业资产进行配置。

对于国家宏观经济运行过程中产生的阶段性焦点行业，本基金通过对经济运行周期、行业竞争态势以及国家产业政策调整等影响行业短期运行情况的因素进行分析和研究，筛选具有短期重点发展趋势的行业资产进行配置，并依据上述因素的短期变化对行业配置权重进行动态调整。

### 3、股票投资策略

本基金灵活运用多种投资策略，多维度分析股票的投资价值，充分挖掘市场中潜在的投资机会，实现基金的投资目标。

#### (1) 成长投资策略

本基金以成长投资为主线，核心是投资处于高速成长期并具有竞争壁垒的上市公司。

本基金通过定量和定性相结合的方法定期分析和评估上市公司的成长空间和竞争壁垒，从而确定本基金重点投资的成长型行业，并根据定期分析和评估结果动态调整。

#### 1) 定量分析

代表上市公司成长性的财务指标主要有主营业务收入增长率、净利润增长率和 PEG 等，因此，本基金选择预期未来主营业务收入增长率、净利润增长率和 PEG 高于市场平均水平的上市公司，构成本基金股票投资的基本范围。在此基础上，本基金将分析各上市公司的现金流量指标和其他财务指标（主要是净资产收益率和资产负债率），从各行业中选择现金流量状况好、盈利能力和偿债能力强的上市公司，作为本基金的备选股票。

#### 2) 定性分析

本基金将在定量筛选的基础上，主要从成长空间和竞争壁垒等方面把握公司盈利能力的质量和持续性，进而判断公司成长的可持续性。

#### i 成长空间分析

主要考虑公司所提供的产品或服务针对的目标市场容量及成长空间。我们将动态和辩证地进行目标市场容量的判断。除了现有的市场容量，我们更关注的是现有市场潜在的本质需求，以及这种需求被激发的可能性及弹性。重点聚焦于市场空间大，但目前产品或服务的渗透率尚低的行业及容量大且具有强者恒强

特征的领域。在这样的行业和领域中，目标公司具备伟大成长的可能性。

#### ii 竞争壁垒分析

主要分析目标公司相对于其他竞争对手/潜在进入者/可替代者所具有竞争优势及优势的可持续性。其分析内容包括但不限于商业模式分析、技术优势分析和资源优势分析。

**商业模式分析：**稳健的商业模式能够决定未来很长一段时间内成长型企业的利润来源的稳定性和企业净利润的增幅，从而构成企业竞争优势的基础。企业所采取的商业模式在很大程度上决定了其成长的速度和持续性。我们将主要通过实地调研深入了解上下游产业链、企业内部治理结构等关键信息，形成对商业模式的认知深度，从而形成对公司未来的有效判断。

**技术优势分析：**充分的论证技术优势是否能真正构成公司的竞争优势，在此基础上关注公司专利或新产品的数量及推出的速度，从而判断技术优势为公司持续增长所提供的动力。

**资源优势分析：**主要关注具有特许权、品牌等无形资源或者矿产、旅游景区等自然资源的公司，根据资源优势的强弱来判断其是否足以支持业绩的持续增长。

#### (2) 主题轮动策略

中国经济结构一直在不断地进行调整和优化，这是一个多层次、长周期的复杂过程。本基金在进行主题挖掘的时候采用纵向和横向相结合的方式：本基金将通过自上而下的方式，从宏观经济、国家政策、社会文化、人口结构、科技进步等多个纵向角度出发，在深入研究的基础上，分析影响经济发展和企业盈利的关键性因素，从而前瞻性地挖掘出中国经济结构调整过程中不断涌现出的有深刻影响力的投资主题。横向的主题挖掘主要是指将“中国经济结构调整”从生产领域、流通领域、消费领域、区域经济和资本市场五个方向分解，把握经济结构调整的脉搏，细分出具有实际投资意义的细分主题。

本基金重点关注以移动互联为代表的科技主题、以品质生活为代表的消费升级主题、以社会老龄化为趋势的医疗及养老主题、以节能环保为代表的绿色经济主题以及在传统领域中的商业模式创新主题所带来的机会。

#### (3) 价值投资策略

价值投资策略是通过寻找价值被低估的股票进行投资，以谋求估值反转带来的收益。通过运用多项指标如 PE、PB、EV/EBITDA 等进行相对估值，通过与国内同行业其它公司估值水平以及国外同行业公司相对估值水平等进行估值比较，找出价值被相对低估的公

	<p>司。</p> <p>(4) 趋势投资策略</p> <p>公司的经营业绩成长和公司投资价值的提升具有连续性和延展性，这决定了公司股票价格的长期趋势。同时，在股票市场上，由于受到当期各种外部因素的影响，股票价格还具有中、短期趋势。中期趋势表现为股价相对长期趋势的估值偏离和估值修复过程，而短期趋势则表现为外部因素影响短期股价偏离和恢复的过程。由于市场反应不足或反应过度，股票价格的涨跌往往表现出一定的惯性。因此，可通过基本面分析、行为金融分析和事件分析，利用股价中、短期趋势的动态特征，进行股票的买入和卖出操作，从而提高单只股票的投资收益。</p> <p>4、债券投资策略</p> <p>在债券投资部分，本基金在债券组合平均久期、期限结构和类属配置的基础上，对影响个别债券定价的主要因素，包括流动性、市场供求、信用风险、票息及付息频率、税赋、含权等因素进行分析，选择具有良好投资价值的债券品种进行投资。</p> <p>5、权证投资策略</p> <p>本基金将按照相关法律法规通过利用权证及其他金融工具进行套利、避险交易，控制基金组合风险，获取超额收益。本基金进行权证投资时，将在对权证标的证券进行基本面研究及估值的基础上，结合股价波动率等参数，运用数量化期权定价模型，确定其合理内在价值，从而构建套利交易或避险交易组合。未来，随着证券市场的发展、金融工具的丰富和交易方式的创新等，基金还将积极寻求其他投资机会，履行适当程序后更新和丰富组合投资策略。</p> <p>6、股指期货投资策略</p> <p>本基金将在注重风险管理的前提下，以套期保值为目的，遵循有效管理原则经充分论证后适度运用股指期货。通过对股票现货和股指期货市场运行趋势的研究，结合股指期货定价模型，采用估值合理、流动性好、交易活跃的期货合约，对本基金投资组合进行及时、有效地调整和优化，提高投资组合的运作效率。</p>
业绩比较基准	本基金整体业绩比较基准构成为：沪深 300 指数×60%+上证国债指数×40%
风险收益特征	本基金为混合型证券投资基金，其预期风险和预期收益高于债券型基金和货币市场基金，但低于股票型基金，属于证券投资基金中的中等风险品种。
基金管理人	中邮创业基金管理有限公司
基金托管人	中国工商银行股份有限公司

### § 3 主要财务指标和基金净值表现

#### 3.1 主要财务指标

单位：人民币元

主要财务指标	报告期( 2014 年 7 月 24 日 — 2014 年 9 月 30 日 )
1. 本期已实现收益	1,339,897.79
2. 本期利润	9,908,033.92
3. 加权平均基金份额本期利润	0.0493
4. 期末基金资产净值	211,068,002.46
5. 期末基金份额净值	1.049

注：1. 本期已实现收益指基金本期利息收入、投资收益、其他收入（不含公允价值变动收益）扣除相关费用后的余额，本期利润为本期已实现收益加上本期公允价值变动收益。2. 所述基金业绩指标不包括持有人认购或交易基金的各项费用，计入费用后实际收益水平要低于所列数字。

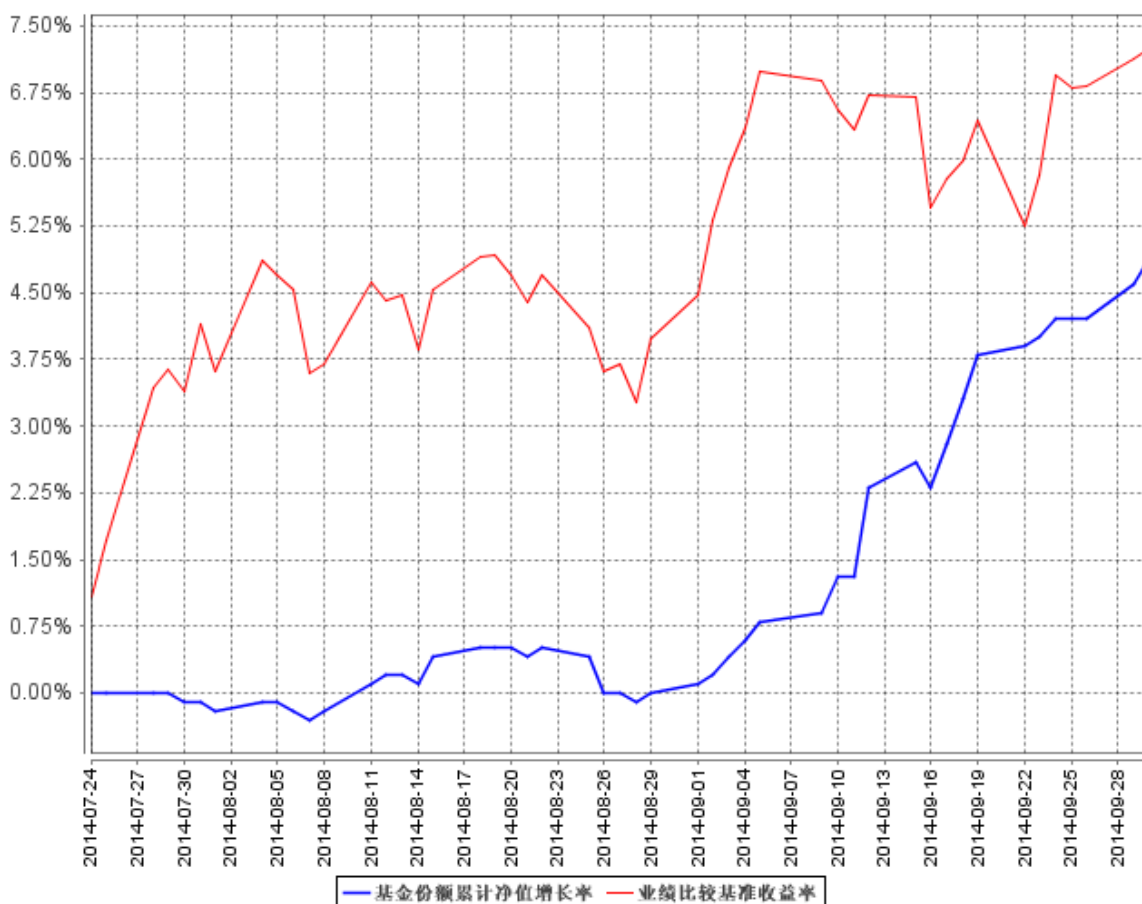
#### 3.2 基金净值表现

##### 3.2.1 本报告期基金份额净值增长率及其与同期业绩比较基准收益率的比较

阶段	净值增长率 ①	净值增长率 标准差②	业绩比较基 准收益率③	业绩比较基准 收益率标准差 ④	①—③	②—④
过去三个月	4.90%	0.23%	7.25%	0.59%	-2.35%	-0.36%

### 3.2.2 自基金合同生效以来基金累计净值增长率变动及其与同期业绩比较基准收益率变动的比较

基金份额累计净值增长率与同期业绩比较基准收益率的历史走势对比图



注：本基金基金合同生效日为 2014 年 7 月 24 日至报告期末未满 1 年；按基金合同和招募说明书的约定，本基金自合同生效日起 6 个月内为建仓期，截止报告期末本基金仍处于建仓期。

## § 4 管理人报告

### 4.1 基金经理（或基金经理小组）简介

姓名	职务	任本基金的基金经理期限		证券从业年限	说明
		任职日期	离任日期		
陈梁	基金经理	2014 年 7 月 24 日	-	6 年	经济学硕士，曾任大连实德集团市场专员、华夏基金管理有限公司行业研究员、中信产业投资基金管理有限公司高级研究员，现任中邮创业基金管理有限公司研究

					部副总经理、中邮多策略灵活配置混合型证券投资基金基金经理。
--	--	--	--	--	-------------------------------

注：基金经理的任职日期及离任日期均依据基金成立日期或中国证券投资基金业协会下发的基金经理注册或变更等通知的日期。

证券从业的含义遵从行业协会《证券业从业人员资格管理办法》的相关规定

## 4.2 管理人对报告期内本基金运作遵规守信情况的说明

本报告期内，本基金管理人严格遵守了公平交易管理制度的规定，各基金在研究、投资、交易等各方面受到公平对待，确保各基金获得公平交易的机会。

报告期内，本基金的投资决策、投资交易程序、投资权限等各方面均符合规定的要求；交易行为合法合规，未出现异常交易、操纵市场的现象；未发生内幕交易的情况；相关的信息披露真实、完整、准确、及时；基金各种账户类、申购赎回及其他交易类业务、注册登记业务均按规定的程序、规则进行，未出现重大违法违规或违反基金合同的行为。

## 4.3 公平交易专项说明

### 4.3.1 公平交易制度的执行情况

根据中国证监会颁布的《证券投资基金管理公司公平交易制度指导意见》，公司制定了《中邮基金公平交易管理制度》、《中邮基金投资管理制度》、《交易部管理制度》、《交易部申购业务管理细则》等一系列与公平交易相关制度体系，制度的范围包括境内上市股票、债券的一级市场申购、二级市场交易等所有投资管理活动，同时包括授权、研究分析、投资决策、交易执行、监控等投资管理活动相关的各个环节，形成了有效的公平交易执行体系。

公司建立了投资决策委员会领导下的投资决策及授权制度，以科学规范的投资决策体系，采用集中交易管理加强交易执行环节的内部控制，通过工作制度、流程和信息系统控制等手段保证公平交易原则得以实现；在确保各投资组合相对独立性的同时在获得投资信息、投资建议和实施投资决策方面享有公平的机会；通过信息系统对公平交易行为进行定期分析评估，发现异常情况，要求投资经理做出合理解释，并根据发现情况进一步完善公司相关公平交易制度，避免类似情况再次发生，最后妥善保存分析报告备查。从而确保整个业务环节对公平交易过程和结果控制的有效性。

本报告期内，本基金管理人公平交易制度得到良好的贯彻执行，未发现存在违反公平交易原则的情况。



### 4.3.2 异常交易行为的专项说明

报告期内未发现本基金存在异常交易行为。

报告期内，所有投资组合参与的交易所公开竞价同日反向交易成交较少的单边交易量未超过该证券当日成交量的 5%。

## 4.4 报告期内基金的投资策略和业绩表现说明

### 4.4.1 报告期内基金投资策略和运作分析

三季度，市场整体呈现高歌猛进的状态。随着政策回暖，7 月份经济呈现企稳迹象，在改革降低国别风险、全球估值洼地、叠加“沪港通”催化的背景下，市场迎来“追落后”的国际资本涌入和国内投资者风险偏好提升所带来的有力上涨。

三季度，本基金处于建仓封闭期。在投资策略上，我们选择了较低仓位主动投资，主要通过打新股的模式为产品积累安全垫。主动投资上我们选择了互联网医疗、国企改革等方向，中签的新股也为组合贡献了不错的收益，整体看策略收到了良好的效果。

### 4.4.2 报告期内基金的业绩表现

截至 2014 年 9 月 30 日，本基金份额净值为 1.049 元，累计净值 1.049 元。本报告期份额净值增长率为 4.9%，同期业绩比较基准增长率为 7.25%。

## 4.5 管理人对宏观经济、证券市场及行业走势的简要展望

国开行面向大型商业银行的定向 PSL 贷款模式确保了经济体中重要节点的系统的安全。同时一系列房地产限购措施的陆续放开，进一步降低了经济下滑的尾部风险。

未来经济将在可控状态下增速持续性下台阶，改革和转型是主旋律，在此背景下“新兴+转型”是我们二级市场投资的主要方向。具体来说，互联网医疗、数字化营销、新能源汽车、金融信息化、国企改革、环保等是我们关注较多的领域。

本基金为灵活配置型的产品，立足于实现绝对收益，努力为投资人的信任创造价值。

## § 5 投资组合报告

### 5.1 报告期末基金资产组合情况

序号	项目	金额（元）	占基金总资产的比例（%）
1	权益投资	49,312,376.97	14.08
	其中：股票	49,312,376.97	14.08
2	固定收益投资	-	-

	其中：债券	-	-
	资产支持证券	-	-
3	贵金属投资	-	-
4	金融衍生品投资	-	-
5	买入返售金融资产	140,000,000.00	39.98
	其中：买断式回购的买入返售金融资产	-	-
6	银行存款和结算备付金合计	160,160,600.85	45.74
7	其他资产	684,797.54	0.20
8	合计	350,157,775.36	100.00

注：由于四舍五入的原因报告期末基金资产组合各项目公允价值占基金总资产的比例分项之和与合计可能有尾差。

## 5.2 报告期末按行业分类的股票投资组合

代码	行业类别	公允价值（元）	占基金资产净值比例（%）
A	农、林、牧、渔业	-	-
B	采矿业	-	-
C	制造业	45,426,104.97	21.52
D	电力、热力、燃气及水生产和供应业	2,308,800.00	1.09
E	建筑业	-	-
F	批发和零售业	-	-
G	交通运输、仓储和邮政业	-	-
H	住宿和餐饮业	-	-
I	信息传输、软件和信息技术服务业	1,577,472.00	0.75
J	金融业	-	-
K	房地产业	-	-
L	租赁和商务服务业	-	-
M	科学研究和技术服务业	-	-
N	水利、环境和公共设施管理业	-	-
O	居民服务、修理和其他服务业	-	-
P	教育	-	-
Q	卫生和社会工作	-	-
R	文化、体育和娱乐业	-	-
S	综合	-	-
	合计	49,312,376.97	23.36

注：由于四舍五入的原因报告期末基金资产组合各项目公允价值占基金总资产的比例分项之和与合计可能有尾差。

### 5.3 报告期末按公允价值占基金资产净值比例大小排序的前十名股票投资明细

序号	股票代码	股票名称	数量（股）	公允价值（元）	占基金资产净值比例（%）
1	300393	中来股份	225,906	8,907,473.58	4.22
2	000153	丰原药业	499,932	5,534,247.24	2.62
3	600651	飞乐音响	559,950	5,005,953.00	2.37
4	300049	福瑞股份	134,917	4,937,962.20	2.34
5	000910	大亚科技	600,000	4,578,000.00	2.17
6	002333	罗普斯金	239,935	3,227,125.75	1.53
7	600055	华润万东	150,000	3,169,500.00	1.50
8	002432	九安医疗	119,940	2,888,155.20	1.37
9	300337	银邦股份	160,000	2,886,400.00	1.37
10	600674	川投能源	130,000	2,308,800.00	1.09

### 5.4 报告期末按债券品种分类的债券投资组合

本报告期末本基金未持有债券。

### 5.5 报告期末按公允价值占基金资产净值比例大小排序的前五名债券投资明细

本报告期末本基金未持有债券。

### 5.6 报告期末按公允价值占基金资产净值比例大小排序的前十名资产支持证券投资明细

本报告期末本基金未持有资产支持证券。

### 5.7 报告期末按公允价值占基金资产净值比例大小排序的前五名贵金属投资明细

本报告期末本基金未持有贵金属。

### 5.8 报告期末按公允价值占基金资产净值比例大小排序的前五名权证投资明细

本报告期末本基金未持有权证。

### 5.9 报告期末本基金投资的股指期货交易情况说明

#### 5.9.1 报告期末本基金投资的股指期货持仓和损益明细

本报告期末本基金未持有股指期货。

#### 5.9.2 本基金投资股指期货的投资政策

本基金将在注重风险管理的前提下，以套期保值为目的，遵循有效管理原则经充分论证后适度运用股指期货。通过对股票现货和股指期货市场运行趋势的研究，结合股指期货定价模型，采用估值合理、流动性好、交易活跃的期货合约，对本基金投资组合进行及时、有效地调整和优化，

提高投资组合的运作效率。

## 5.10 报告期末本基金投资的国债期货交易情况说明

### 5.10.1 本期国债期货投资政策

根据基金合同中对投资范围的规定，本基金不参与国债期货的投资。

### 5.10.2 报告期末本基金投资的国债期货持仓和损益明细

本报告期末本基金未持有国债期货。

### 5.10.3 本期国债期货投资评价

本报告期末本基金未持有国债期货。

## 5.11 投资组合报告附注

### 5.11.1

本报告期内基金投资的前十名证券的发行主体无被监管部门立案调查，无在报告编制日前一年内受到公开谴责、处罚。

### 5.11.2

基金投资的前十名股票，均为基金合同规定备选股票库之内股票。

### 5.11.3 其他资产构成

序号	名称	金额（元）
1	存出保证金	28,804.99
2	应收证券清算款	643,130.64
3	应收股利	-
4	应收利息	12,861.51
5	应收申购款	-
6	其他应收款	0.40
7	待摊费用	-
8	其他	-
9	合计	684,797.54

### 5.11.4 报告期末持有的处于转股期的可转换债券明细

本报告期末本基金未持有处于转股期的可转换债券。

**5.11.5 报告期末前十名股票中存在流通受限情况的说明**

序号	股票代码	股票名称	流通受限部分的公允价值(元)	占基金资产净值比例(%)	流通受限情况说明
1	300393	中来股份	8,907,473.58	4.22	锁定期股票

**§ 6 开放式基金份额变动**

单位：份

基金合同生效日（2014年7月24日）基金份额总额	201,159,968.54
报告期期初基金份额总额	-
基金合同生效日起至报告期期末基金总申购份额	-
减：基金合同生效日起至报告期期末基金总赎回份额	-
基金合同生效日起至报告期期末基金拆分变动份额（份额减少以“-”填列）	-
报告期期末基金份额总额	201,159,968.54

**§ 7 基金管理人运用固有资金投资本基金情况****7.1 基金管理人持有本基金份额变动情况**

本报告期内基金管理人持有本基金份额无变动。

**7.2 基金管理人运用固有资金投资本基金交易明细**

本报告期内本基金管理人未运用固有资金投资本基金。

**§ 8 备查文件目录****8.1 备查文件目录**

- （一）中国证监会批准中邮多策略灵活配置混合型证券投资基金设立的文件；
- （二）《中邮多策略灵活配置混合型证券投资基金基金合同》；
- （三）《中邮创业基金管理有限公司开放式基金业务规则》；
- （四）《中邮多策略灵活配置混合型证券投资基金托管协议》；

- (五) 《法律意见书》；
- (六) 基金管理人业务资格批件、营业执照和公司章程；
- (七) 基金托管人业务资格批件、营业执照；

## 8.2 存放地点

基金管理人或基金托管人的住所。

## 8.3 查阅方式

投资者可于营业时间查阅，或登陆基金管理人网站查阅。

投资者可在营业时间免费查阅。也可在支付工本费后，在合理时间内取得上述文件的复印件。

投资者对本报告书如有疑问，可咨询基金管理人中邮创业基金管理有限公司。

客户服务中心电话：010-58511618 400-880-1618

基金管理人网址：[www.postfund.com.cn](http://www.postfund.com.cn)

中邮创业基金管理有限公司  
2014 年 10 月 25 日