

工银瑞信基本面量化策略股票型证券投资 基金 2014 年第 3 季度报告

2014 年 9 月 30 日

基金管理人：工银瑞信基金管理有限公司

基金托管人：中国银行股份有限公司

报告送出日期：二〇一四年十月二十七日

§ 1 重要提示

基金管理人的董事会及董事保证本报告所载资料不存在虚假记载、误导性陈述或重大遗漏，并对其内容的真实性、准确性和完整性承担个别及连带责任。

基金托管人中国银行股份有限公司根据本基金合同规定，于 2014 年 10 月 23 日复核了本报告中的财务指标、净值表现和投资组合报告等内容，保证复核内容不存在虚假记载、误导性陈述或者重大遗漏。

基金管理人承诺以诚实信用、勤勉尽责的原则管理和运用基金资产，但不保证基金一定盈利。

基金的过往业绩并不代表其未来表现。投资有风险，投资者在作出投资决策前应仔细阅读本基金的招募说明书。

本报告中财务资料未经审计。

本报告期自 2014 年 7 月 1 日起至 9 月 30 日止。

§ 2 基金产品概况

基金简称	工银量化策略股票
交易代码	481017
基金运作方式	契约型开放式
基金合同生效日	2012 年 4 月 26 日
报告期末基金份额总额	146,991,674.35 份
投资目标	合理分散投资，有效控制投资组合风险，追求超越业绩基准的长期投资收益。
投资策略	本基金在基本面分析的基础上，采用数量化投资管理系统，对股票进行多角度、多视野、系统化分析研究，精选股票构建投资组合，在控制风险的前提下实现收益最大化，实现超越市场平均水平的长期投资业绩。主要包括大类资产配置策略、行业配置策略、股票资产投资策略、债券及其他金融工具投资策略。
业绩比较基准	80%×中证 800 指数收益率 + 20%×上证国债指数指数收益率
风险收益特征	本基金是股票型基金，其预期收益及风险水平高于债券型基金与混合型基金，属于风险较高的基金。本基金基于数量化投资管理系统进行投资，在股票类基金中属于风险中性的投资产品。
基金管理人	工银瑞信基金管理有限公司
基金托管人	中国银行股份有限公司

§ 3 主要财务指标和基金净值表现

3.1 主要财务指标

单位：人民币元

主要财务指标	报告期（2014年7月1日—2014年9月30日）
1. 本期已实现收益	29,397,157.07
2. 本期利润	36,270,668.06
3. 加权平均基金份额本期利润	0.2036
4. 期末基金资产净值	177,712,020.69
5. 期末基金份额净值	1.209

注：（1）上述基金业绩指标不包括持有人认购或交易基金的各项费用，计入费用后实际收益水平要低于所列数字。

（2）“本期已实现收益”指基金本期利息收入、投资收益、其他收入（不含公允价值变动收益）扣除相关费用后的余额；“本期利润”为本期已实现收益加上本期公允价值变动收益。

（3）所列数据截止到2014年9月30日。

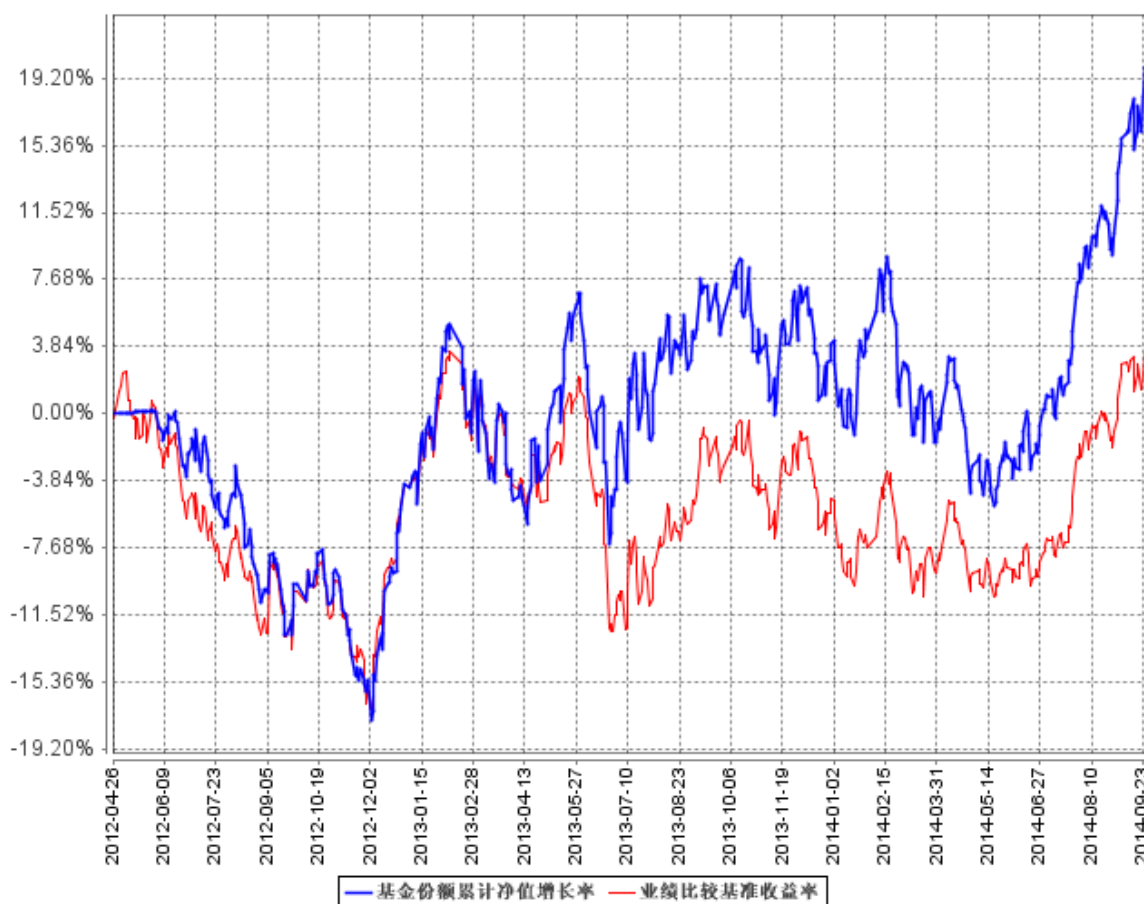
3.2 基金净值表现

3.2.1 本报告期基金份额净值增长率及其与同期业绩比较基准收益率的比较

阶段	净值增长率 ①	净值增长率 标准差②	业绩比较基 准收益率③	业绩比较基准 收益率标准差 ④	①—③	②—④
过去三个月	20.66%	0.82%	13.31%	0.70%	7.35%	0.12%

3.2.2 自基金合同生效以来基金累计净值增长率变动及其与同期业绩比较基准收益率变动的比较

基金份额累计净值增长率与同期业绩比较基准收益率的历史走势对比图



注：1、本基金基金合同于 2012 年 4 月 26 日生效。

2、按基金合同规定，本基金建仓期为 6 个月。截至报告期末，本基金的各项投资比例符合基金合同关于投资范围、投资禁止行为与限制的规定：本基金的股票资产占基金资产的比例为 60%-95%，债券、现金等金融工具占基金资产的比例为 5%-40%，现金或者到期日在一年以内的政府债券不低于基金资产净值的 5%。

3.3 其他指标

无。

§ 4 管理人报告

4.1 基金经理（或基金经理小组）简介

姓名	职务	任本基金的基金经理期限		证券从业年限	说明
		任职日期	离任日期		
游凜峰	本基金的基金经理	2012 年 4 月 26 日	-	21	先后在 Merrill Lynch Investment Managers

					<p>担任美林集中基金和美林保本基金基金经理，Fore Research & Management 担任 Fore Equity Market Neutral 组合基金经理，Jasper Asset Management 担任 Jasper Gemini Fund 基金基金经理；</p> <p>2009 年加入工银瑞信基金管理有限公司；</p> <p>2009 年 12 月 25 日至今，担任工银全球基金的基金经理；2010 年 5 月 25 日至今，担任工银全球精选基金的基金经理；2012 年 4 月 26 日至今担任工银基本面量化策略股票基金基金经理；</p> <p>2014 年 6 月 26 日至今，担任工银绝对收益策略混合型发起式基金基金经理。</p>
--	--	--	--	--	--

4.2 管理人对报告期内本基金运作合规守信情况的说明

本报告期内，本基金管理人严格按照《证券投资基金法》等有关法律法规及基金合同、招募说明书等有关基金法律文件的规定，依照诚实信用、勤勉尽责的原则管理和运用基金资产，在控制风险的基础上，为基金份额持有人谋求最大利益，无损害基金份额持有人利益的行为。

4.3 公平交易专项说明

4.3.1 公平交易制度的执行情况

为了公平对待各类投资人，保护各类投资人利益，避免出现不正当关联交易、利益输送等违法违规行，公司根据《证券投资基金法》、《基金管理公司特定客户资产管理业务试点办法》、《证券投资基金管理公司公平交易制度指导意见》等法律法规和公司内部规章，拟定了《公平交易管理办法》、《异常交易管理办法》，对公司管理的各类资产的公平对待做了明确具体的规定，并规定对买卖股票、债券时候的价格和市场价格差距较大，可能存在操纵股价、利益输送等违法

违规情况进行监控。本报告期，按照时间优先、价格优先的原则，本公司对满足限价条件且对同一证券有相同交易需求的基金等投资组合，均采用了系统中的公平交易模块进行操作，实现了公平交易；未出现清算不到位的情况，且本基金及本基金与本基金管理人管理的其他投资组合之间未发生法律法规禁止的反向交易及交叉交易。

4.3.2 异常交易行为的专项说明

本基金本报告期内未出现异常交易的情况。本报告期内，本公司所有投资组合参与的交易所公开竞价同日反向交易成交较少的单边交易量未超过该证券当日成交量的 5%。

4.4 报告期内基金的投资策略和业绩表现说明

4.4.1 报告期内基金投资策略和运作分析

市场第三季度的走势正如我们中报中预期的一样，市场在第二季度罕见的窄幅波动之后迎来了第三季度的大行情。七月至九月基准中证 800 经历了近年来少见的大幅上涨，特别是七月及九月的涨幅都超过了 6%。行业方面表现最好的三个行业是军工，轻工制造，交通运输涨幅分别超过 40%，35%，28%；表现最差的行业是家电及银行，分别上涨 6%及 8%。其余行业涨幅都超过了 10%。风格方面本季度小票表现还是显著优于大票，代表小盘的中证 500 上涨了 25.6%，比大盘指数沪深 300 高 10%。

本基金的基础策略是通过量化筛选方法寻求成长与价值投资理念之间的平衡，与此同时本基金也积极参与了主题方面的投资。主题投资机会中本基金主要关注点在于军工，电子，计算机，新能源汽车，以及重组等中长期成长主题。这些策略对基金在本季度的表现有重要贡献。

4.4.2 报告期内基金的业绩表现

本报告期本基金净值增长率为 20.66%，业绩比较基准收益率为 13.31%。

4.5 管理人对宏观经济、证券市场及行业走势的简要展望

我们对今年市场整体判断还是经济自然增速下降，但这一经济困境带来的正面因素是政府出台刺激政策的确定性。我们觉得市场经历了第三季度的大幅上涨之后一定会有调整。尽管如此，得益于经济转型及调结构的大趋势，市场正在孕育着不同的投资机会。除了上述的重组及主题机会外，等待我们还有不少其他机会如国企及央企改革等。

§ 5 投资组合报告

5.1 报告期末基金资产组合情况

序号	项目	金额（元）	占基金总资产的比例（%）
1	权益投资	159,346,513.97	85.38
	其中：股票	159,346,513.97	85.38
2	固定收益投资	8,987,400.00	4.82
	其中：债券	8,987,400.00	4.82
	资产支持证券	-	-
3	贵金属投资	-	-
4	金融衍生品投资	-	-
5	买入返售金融资产	8,000,000.00	4.29
	其中：买断式回购的买入返售金融资产	-	-
6	银行存款和结算备付金合计	7,170,758.01	3.84
7	其他资产	3,127,350.84	1.68
8	合计	186,632,022.82	100.00

注：由于四舍五入的原因金额占基金总资产的比例分项之和与合计可能有尾差。

5.2 报告期末按行业分类的股票投资组合

代码	行业类别	公允价值（元）	占基金资产净值比例（%）
A	农、林、牧、渔业	6,263,677.88	3.52
B	采矿业	5,942,716.20	3.34
C	制造业	81,652,738.83	45.95
D	电力、热力、燃气及水生产和供应业	8,334,657.86	4.69
E	建筑业	4,861,349.32	2.74
F	批发和零售业	5,097,210.51	2.87
G	交通运输、仓储和邮政业	3,960,035.29	2.23
H	住宿和餐饮业	-	-
I	信息传输、软件和信息技术服务业	15,397,003.45	8.66
J	金融业	15,892,885.97	8.94
K	房地产业	6,157,257.70	3.46
L	租赁和商务服务业	590,190.76	0.33
M	科学研究和技术服务业	722.50	0.00
N	水利、环境和公共设施管理业	4,160,712.70	2.34
O	居民服务、修理和其他服务业	-	-
P	教育	-	-
Q	卫生和社会工作	247,620.00	0.14
R	文化、体育和娱乐业	787,735.00	0.44

S	综合	-	-
	合计	159,346,513.97	89.67

注：由于四舍五入的原因公允价值占基金资产净值的比例分项之和与合计可能有尾差。

5.3 报告期末按公允价值占基金资产净值比例大小排序的前十名股票投资明细

序号	股票代码	股票名称	数量（股）	公允价值（元）	占基金资产净值比例（%）
1	300315	掌趣科技	355,104	6,874,813.44	3.87
2	601318	中国平安	72,544	2,998,968.96	1.69
3	002041	登海种业	75,416	2,663,693.12	1.50
4	600036	招商银行	256,258	2,662,520.62	1.50
5	300087	荃银高科	193,890	2,574,859.20	1.45
6	600765	中航重机	85,962	2,243,608.20	1.26
7	600990	四创电子	49,549	2,226,236.57	1.25
8	002373	千方科技	88,873	2,212,937.70	1.25
9	601166	兴业银行	196,145	2,004,601.90	1.13
10	601669	中国电建	600,200	1,752,584.00	0.99

5.4 报告期末按债券品种分类的债券投资组合

序号	债券品种	公允价值（元）	占基金资产净值比例（%）
1	国家债券	-	-
2	央行票据	-	-
3	金融债券	8,987,400.00	5.06
	其中：政策性金融债	8,987,400.00	5.06
4	企业债券	-	-
5	企业短期融资券	-	-
6	中期票据	-	-
7	可转债	-	-
8	其他	-	-
9	合计	8,987,400.00	5.06

注：由于四舍五入的原因公允价值占基金资产净值的比例分项之和与合计可能有尾差。

5.5 报告期末按公允价值占基金资产净值比例大小排序的前五名债券投资明细

序号	债券代码	债券名称	数量（张）	公允价值（元）	占基金资产净值比例（%）
1	140213	14 国开 13	90,000	8,987,400.00	5.06

5.6 报告期末按公允价值占基金资产净值比例大小排序的前十名资产支持证券投资明细

本基金本报告期末未持有资产支持证券。

5.7 报告期末按公允价值占基金资产净值比例大小排序的前五名贵金属投资明细

本基金本报告期末未持有贵金属。

5.8 报告期末按公允价值占基金资产净值比例大小排序的前五名权证投资明细

本基金本报告期末未持有权证。

5.9 报告期末本基金投资的股指期货交易情况说明

5.9.1 报告期末本基金投资的股指期货持仓和损益明细

本基金本报告期末未持有股指期货投资，也无期间损益。

5.9.2 本基金投资股指期货的投资政策

本报告期内，本基金未运用股指期货进行投资。

5.10 报告期末本基金投资的国债期货交易情况说明

5.10.1 本期国债期货投资政策

本报告期内，本基金未运用国债期货进行投资。

5.10.2 报告期末本基金投资的国债期货持仓和损益明细

本基金本报告期末未持有国债期货投资，也无期间损益。

5.10.3 本期国债期货投资评价

本报告期内，本基金未运用国债期货进行投资。

5.11 投资组合报告附注

5.11.1 本基金投资的前十名证券的发行主体本期未出现被监管部门立案调查，或在报告编制日前一年内受到公开谴责、处罚的情形。

5.11.2 本基金投资的前十名股票未超出基金合同规定的备选股票库。

5.11.3 其他资产构成

序号	名称	金额（元）
1	存出保证金	76,324.05
2	应收证券清算款	2,911,683.36
3	应收股利	-
4	应收利息	116,192.35
5	应收申购款	23,151.08

6	其他应收款	-
7	待摊费用	-
8	其他	-
9	合计	3,127,350.84

5.11.4 报告期末持有的处于转股期的可转换债券明细

本基金本报告期末未持有处于转股期的可转换债券。

5.11.5 报告期末前十名股票中存在流通受限情况的说明

序号	股票代码	股票名称	流通受限部分的公允价值(元)	占基金资产净值比例(%)	流通受限情况说明
1	300315	掌趣科技	6,874,813.44	3.87	非公开发行

5.11.6 投资组合报告附注的其他文字描述部分

无。

§ 6 开放式基金份额变动

单位：份

报告期期初基金份额总额	204,668,834.45
报告期期间基金总申购份额	3,103,522.86
减：报告期期间基金总赎回份额	60,780,682.96
报告期期间基金拆分变动份额（份额减少以“-”填列）	-
报告期期末基金份额总额	146,991,674.35

- 注：1. 报告期期间基金总申购份额含红利再投、转换入份额；
2. 报告期期间基金总赎回份额含转换出份额。

§ 7 基金管理人运用固有资金投资本基金情况

7.1 基金管理人持有本基金份额变动情况

无。

7.2 基金管理人运用固有资金投资本基金交易明细

本基金本报告期无基金管理人运用固有资金投资本基金的情况。

§ 8 影响投资者决策的其他重要信息

无。

§ 9 备查文件目录

9.1 备查文件目录

- 1、中国证监会批准工银瑞信基本面量化策略股票型证券投资基金设立的文件；
- 2、《工银瑞信基本面量化策略股票型证券投资基金基金合同》；
- 3、《工银瑞信基本面量化策略股票型证券投资基金托管协议》；
- 4、基金管理人业务资格批件和营业执照；
- 5、基金托管人业务资格批件和营业执照；
- 6、报告期内基金管理人在指定报刊上披露的各项公告。

9.2 存放地点

基金管理人或基金托管人住所。

9.3 查阅方式

投资者可在营业时间免费查阅。也可在支付工本费后，在合理时间内取得上述文件的复印件。