

诺安优势行业灵活配置混合型
证券投资基金招募说明书（更新）
2014 年第 1 期

基金管理人：诺安基金管理有限公司

基金托管人：中国工商银行股份有限公司

重要提示

(一) 诺安优势行业灵活配置混合型证券投资基金(以下简称“本基金”)经中国证券监督管理委员会2014年1月21日证监许可【2014】120号核准公开募集,本基金的基金合同于2014年3月13日正式生效。

(二) 基金管理人保证本《招募说明书》的内容真实、准确、完整。本《招募说明书》经中国证监会注册,但中国证监会对本基金募集的注册,并不表明其对本基金的价值和收益作出实质性判断或保证,也不表明投资于本基金没有风险。

(三) 投资有风险,投资人认购(或申购)基金时应认真阅读本基金《招募说明书》及《基金合同》等,全面认识本基金产品的风险收益特征,应充分考虑投资人自身的风险承受能力,并对于认购(或申购)基金的意愿、时机、数量等投资行为作出独立决策。基金管理人提醒投资者“买者自负”原则,在投资者作出投资决策后,须承担基金投资中出现的各类风险,包括:市场风险、管理风险、流动性风险及本基金特有风险等。

(四) 基金的过往业绩并不预示其未来表现。基金管理人管理的其他基金的业绩并不构成新基金业绩表现的保证。

基金管理人依照恪尽职守、诚实信用、谨慎勤勉的原则管理和运用基金财产,但不保证本基金一定盈利,也不保证最低收益。

招募说明书(更新)已经基金托管人复核。招募说明书(更新)所载内容截止日为2014年9月13日,有关财务数据和净值表现截止日为2014年6月30日(财务数据未经审计)。

目 录

第一部分	绪 言	3
第二部分	释义	4
第三部分	基金管理人	8
第四部分	基金托管人	21
第五部分	相关服务机构	25
第六部分	基金的募集	42
第七部分	基金合同的生效	43
第八部分	基金份额的申购与赎回	44
第九部分	基金的投资	55
第十部分	基金的业绩	62
第十一部分	基金的财产	63
第十二部分	基金资产的估值	64
第十三部分	基金的收益与分配	68
第十四部分	基金的费用与税收	70
第十五部分	基金的会计与审计	74
第十六部分	基金的信息披露	75
第十七部分	风险揭示	80
第十八部分	基金合同的变更、终止与基金财产的清算	83
第十九部分	基金合同内容摘要	85
第二十部分	基金托管协议摘要	99
第二十一部分	对基金份额持有人的服务	115
第二十二部分	其他应披露事项	117
第二十三部分	招募说明书存放及查阅方式	119
第二十四部分	备查文件	120

第一部分 绪言

本招募说明书依据《中华人民共和国证券投资基金法》、《公开募集证券投资基金运作管理办法》、《证券投资基金销售管理办法》、《证券投资基金信息披露管理办法》等有关法律、法规及《诺安优势行业灵活配置混合型证券投资基金基金合同》（以下简称“基金合同”）编写。

本招募说明书的内容涵盖诺安优势行业灵活配置混合型证券投资基金（以下简称“本基金”）的投资目标、投资理念、投资策略、风险以及认购、申购和赎回的程序及费率等与投资本基金有关的所有相关事项，投资者在做出投资决策前应仔细阅读本招募说明书，并注意基金管理人对本招募说明书披露的更新信息。

基金管理人承诺本招募说明书不存在任何虚假记载、误导性陈述或者重大遗漏，并对其真实性、准确性、完整性承担法律责任。本基金是根据本招募说明书所载明的资料申请募集的。基金管理人没有委托或授权任何其他人提供未在本招募说明书中载明的信息，或对本招募说明书作任何解释或者说明。

本招募说明书根据本基金的基金合同编写，并经中国证监会核准。基金合同是约定基金合同当事人之间权利、义务的法律文件。基金投资人自依基金合同取得基金份额，即成为基金份额持有人和基金合同当事人，其持有基金份额的行为本身即表明其对基金合同的承认和接受，并按照《中华人民共和国证券投资基金法》、基金合同及其他有关规定享有权利、承担义务。基金投资人欲了解基金份额持有人的权利和义务，应详细查阅基金合同。

第二部分 释义

在《诺安优势行业灵活配置混合型证券投资基金招募说明书》中，除非文意另有所指，下列词语具有如下含义：

在本基金合同中，除非文意另有所指，下列词语或简称具有如下含义：

- 1、基金或本基金：指诺安优势行业灵活配置混合型证券投资基金
- 2、基金管理人：指诺安基金管理有限公司
- 3、基金托管人：指中国工商银行股份有限公司
- 4、基金合同或本基金合同：指《诺安优势行业灵活配置混合型证券投资基金基金合同》及对本基金合同的任何有效修订和补充
- 5、托管协议：指基金管理人与基金托管人就本基金签订之《诺安优势行业灵活配置混合型证券投资基金托管协议》及对该托管协议的任何有效修订和补充
- 6、招募说明书：指《诺安优势行业灵活配置混合型证券投资基金招募说明书》及其定期的更新
- 7、基金份额发售公告：指《诺安优势行业灵活配置混合型证券投资基金基金份额发售公告》
- 8、法律法规：指中国现行有效并公布实施的法律、行政法规、规范性文件、司法解释、行政规章以及其他对基金合同当事人有约束力的决定、决议、通知等
- 9、《基金法》：指 2012 年 12 月 28 日经第十一届全国人民代表大会常务委员会第十三次会议通过，自 2013 年 6 月 1 日起实施的《中华人民共和国证券投资基金法》及颁布机关对其不时做出的修订
- 10、《销售办法》：指中国证监会 2013 年 3 月 15 日颁布、同年 6 月 1 日实施的《证券投资基金销售管理办法》及颁布机关对其不时做出的修订
- 11、《信息披露办法》：指中国证监会 2004 年 6 月 8 日颁布、同年 7 月 1 日实施的《证券投资基金信息披露管理办法》及颁布机关对其不时做出的修订
- 12、《运作办法》：指中国证监会 2014 年 7 月 7 日颁布、同年 8 月 8 日实施的《公开募集证券投资基金运作管理办法》及颁布机关对其不时做出的修订
- 13、中国证监会：指中国证券监督管理委员会
- 14、银行业监督管理机构：指中国人民银行和/或中国银行业监督管理委员会
- 15、基金合同当事人：指受基金合同约束，根据基金合同享有权利并承担义务的法律

主体,包括基金管理人、基金托管人和基金份额持有人

16、个人投资者:指依据有关法律法规规定可投资于证券投资基金的自然人

17、机构投资者:指依法可以投资证券投资基金的、在中华人民共和国境内合法登记并存续或经有关政府部门批准设立并存续的企业法人、事业法人、社会团体或其他组织

18、合格境外机构投资者:指符合《合格境外机构投资者境内证券投资管理暂行办法》及相关法律法规规定可以投资于在中国境内依法募集的证券投资基金的中国境外的机构投资者

19、投资人:指个人投资者、机构投资者和合格境外机构投资者以及法律法规或中国证监会允许购买证券投资基金的其他投资人的合称

20、基金份额持有人:指依基金合同和招募说明书合法取得基金份额的投资人

21、基金销售业务:指基金管理人或销售机构宣传推介基金,发售基金份额,办理基金份额的申购、赎回、转换、非交易过户、转托管及定期定额投资等业务。

22、销售机构:指诺安基金管理有限公司以及符合《销售办法》和中国证监会规定的其他条件,取得基金销售业务资格并与基金管理人签订了基金销售服务代理协议,代为办理基金销售业务的机构

23、注册登记业务:指基金登记、存管、过户、清算和结算业务,具体内容包括投资人基金账户的建立和管理、基金份额登记、基金销售业务的确认、清算和结算、代理发放红利、建立并保管基金份额持有人名册和办理非交易过户等

24、登记结算机构:指办理登记业务的机构。基金的登记机构为诺安基金管理有限公司或接受诺安基金管理有限公司委托代为办理登记业务的机构

25、基金账户:指登记机构为投资人开立的、记录其持有的、基金管理人所管理的基金份额余额及其变动情况的账户

26、基金交易账户:指销售机构为投资人开立的、记录投资人通过该销售机构买卖基金的基金份额变动及结余情况的账户

27、基金合同生效日:指基金募集达到法律法规规定及基金合同规定的条件,基金管理人向中国证监会办理基金备案手续完毕,并获得中国证监会书面确认的日期

28、基金合同终止日:指基金合同规定的基金合同终止事由出现后,基金财产清算完毕,清算结果报中国证监会备案并予以公告的日期

29、基金募集期:指自基金份额发售之日起至发售结束之日止的期间,最长不得超过3个月

- 30、存续期：指基金合同生效至终止之间的不定期期限
- 31、工作日：指上海证券交易所、深圳证券交易所的正常交易日
- 32、T日：指销售机构在规定时间受理投资人申购、赎回或其他业务申请的开放日
- 33、T+n日：指自T日起第n个工作日(不包含T日)
- 34、开放日：指为投资人办理基金份额申购、赎回或其他业务的工作日
- 35、开放时间：指开放日基金接受申购、赎回或其他交易的时间段
- 36、《业务规则》：指《诺安基金管理有限公司开放式基金业务规则》，是规范基金管理人所管理的开放式证券投资基金登记方面的业务规则，由基金管理人和投资人共同遵守
- 37、认购：指在基金募集期内，投资人申请购买基金份额的行为
- 38、申购：指基金合同生效后，投资人根据基金合同和招募说明书的规定申请购买基金份额的行为
- 39、赎回：指基金合同生效后，基金份额持有人按基金合同规定的条件要求将基金份额兑换为现金的行为
- 40、基金转换：指基金份额持有人按照本基金合同和基金管理人届时有效公告规定的条件，申请将其持有基金管理人管理的、某一基金的基金份额转换为基金管理人管理的其他基金基金份额的行为
- 41、转托管：指基金份额持有人在本基金的不同销售机构之间实施的变更所持基金份额销售机构的操作
- 42、定期定额投资计划：指投资人通过有关销售机构提出申请，约定每期申购日、扣款金额及扣款方式，由销售机构于每期约定扣款日在投资人指定银行账户内自动完成扣款及基金申购申请的一种投资方式
- 43、巨额赎回：指本基金单个开放日，基金净赎回申请(赎回申请份额总数加上基金转换中转出申请份额总数后扣除申购申请份额总数及基金转换中转入申请份额总数后的余额)超过上一开放日基金总份额的10%
- 44、元：指人民币元
- 45、基金收益：指基金投资所得红利、股息、债券利息、买卖证券价差、银行存款利息、已实现的其他合法收入及因运用基金财产带来的成本和费用的节约
- 46、基金资产总值：指基金拥有的各类有价证券、银行存款本息、基金应收申购款及其他资产的价值总和
- 47、基金资产净值：指基金资产总值减去基金负债后的价值

48、基金份额净值：指计算日基金资产净值除以计算日基金份额总数

49、基金资产估值：指计算评估基金资产和负债的价值，以确定基金资产净值和基金份额净值的过程

50、指定媒体：指中国证监会指定的用以进行信息披露的报刊、互联网网站及其他媒体

51、不可抗力：指本合同当事人不能预见、不能避免且不能克服的客观事件。

52、其他

第三部分 基金管理人

一、基金管理人概况

公司名称：诺安基金管理有限公司

住所：深圳市深南大道 4013 号兴业银行大厦 19—20 层

法定代表人：秦维舟

成立日期：2003 年 12 月 9 日

批准设立机关及批准设立文号：中国证监会证监基金字[2003]132 号

组织形式：有限责任公司

注册资本：1.5 亿元人民币

存续期限：持续经营

电话：0755—83026688

传真：0755—83026677

联系人：王嘉

股权结构：

股东单位	出资额(万元)	出资比例
中国对外经济贸易信托投资有限公司	6000	40%
深圳市捷隆投资有限公司	6000	40%
大恒新纪元科技股份有限公司	3000	20%
合 计	15000	100%

二、证券投资基金管理情况

截至 2014 年 9 月 13 日，本基金管理人共管理三十五只开放式基金：诺安平衡证券投资基金、诺安货币市场基金、诺安股票证券投资基金、诺安优化收益债券型证券投资基金、诺安价值增长股票证券投资基金、诺安灵活配置混合型证券投资基金、诺安成长股票型证券投资基金、诺安增利债券型证券投资基金、诺安中证 100 指数证券投资基金、诺安中小盘精选股票型证券投资基金、诺安主题精选股票型证券投资基金、诺安全球黄金证券投资基金、上证新兴产业交易型开放式指数证券投资基金、诺安上证新兴产业交易型开放式指数证券投资基金联接基金、诺安保本混合型证券投资基金、诺安多策略股票型证券投资基金、诺安全球收益不动产证券投资基金、诺安油气能源股票证券投资基金（LOF）、诺安新动力灵活配置

混合型证券投资基金、诺安中证创业成长指数分级证券投资基金、诺安汇鑫保本混合型证券投资基金、诺安双利债券型发起式证券投资基金、中小板等权重交易型开放式指数证券投资基金、诺安中小板等权重交易型开放式指数证券投资基金联接基金、诺安纯债定期开放债券型证券投资基金、诺安鸿鑫保本混合型证券投资基金、诺安信用债券一年定期开放债券型证券投资基金、诺安稳固收益一年定期开放债券型证券投资基金、诺安泰鑫一年定期开放债券型证券投资基金、诺安中证 500 交易型开放式指数证券投资基金、诺安优势行业灵活配置混合型证券投资基金、诺安天天宝货币市场基金、诺安理财宝货币市场基金、诺安永鑫收益一年定期开放债券型证券投资基金以及诺安聚鑫宝货币市场基金。

三、主要人员情况

1. 董事会成员

秦维舟先生，董事长，工商管理硕士。历任北京中联新技术有限公司总经理、香港昌维发展有限公司总经理、香港先锋投资有限公司总经理、中国新纪元有限公司副总裁、诺安基金管理有限公司副董事长。

徐卫晖先生，副董事长，工商管理硕士。历任中国化工进出口总公司财会部副总经理，中化国际贸易股份有限公司副总经理，中化河北进出口公司总经理，中化国际（控股）股份有限公司总经理，中国中化股份有限公司战略规划部、投资发展部总经理，中国对外经济贸易信托有限公司党委书记。

张家林先生，董事，高级工程师，全国人民政治协商会议第 9、10、11 届委员。曾任中科院自动化研究所工程师、高级工程师，中国自动化技术公司总经理。现任中国大恒(集团)有限公司董事长、大恒新纪元科技股份有限公司董事长。

欧阳文安先生，独立董事，工程师。历任中共北京市委副秘书长兼办公厅主任、中共北京市石景山区委书记、中共北京市委常委、秘书长、北京国际电气工程公司董事长、北京国际电力开发投资公司董事长。

朱秉刚先生，独立董事，教授级高级经济师。历任石油部计划司副司长、中国石油天然气集团公司计划局局长、中国石油天然气集团公司咨询中心副主任。

陆南屏先生，独立董事。历任新华社香港分社办公厅综合处处长、办公厅副主任、国际问题研究中心办公室主任、国家外汇管理局办公室主任、政策法规司司长、副局长。

2. 监事会成员

李京先生，监事，企业管理硕士。历任中国中化集团总裁办公室部门经理，中化集团香

港立丰实业公司总经理助理，中化汇富资产管理公司副总经理，中化欧洲资本公司副总经理兼世盈（厦门）创业投资有限公司副总经理，现任中国对外经济贸易信托有限公司副总经理。

赵星明先生，监事，金融学硕士。历任中国人民银行深圳经济特区分行证券管理处副处长、深圳证券交易所理事会秘书长、君安证券香港公司副总经理等职。

戴宏明先生，监事。历任浙江证券深圳营业部交易主管、国泰君安证券公司部门主管、诺安基金管理有限公司交易中心总监。

梅律吾先生，监事，硕士。历任长城证券有限责任公司研究员，鹏华基金管理有限公司研究员，诺安基金管理有限公司研究员、基金经理助理、基金经理、研究部副总监、指数投资组副总监。

3. 经理层成员

奥成文先生，总经理，经济学硕士，经济师。曾任中国通用技术（集团）控股有限责任公司资产经营部副经理、中国对外经济贸易信托投资有限公司投资银行部副总经理。2002年10月开始参加诺安基金管理有限公司筹备工作，任公司督察长，现任公司总经理。

杨文先生，副总经理，企业管理学博士。曾任国泰君安证券公司研究所金融工程研究员、中融基金管理公司市场部经理。2003年8月加入诺安基金管理有限公司，历任市场部总监、发展战略部总监，现任公司副总经理。

杨谷先生，副总经理，经济学硕士，CFA。1998年至2001年任平安证券公司综合研究所研究员；2001年至2003年任西北证券公司资产管理部研究员。2003年10月加入诺安基金管理有限公司，现任公司副总经理、投资总监、诺安股票证券投资基金基金经理、诺安主题精选股票型证券投资基金基金经理。

陈勇先生，督察长，经济学硕士。曾任国泰君安证券公司固定收益部业务董事、资产管理部基金经理、民生证券公司证券投资总部副总经理。2003年10月加入诺安基金管理有限公司，历任研究员、研究部总监，现任公司督察长。

4. 基金经理

周心鹏先生，金融学硕士，具有基金从业资格。曾先后任职于南方证券投资银行部、中投证券投资银行部、长盛基金研究部和华夏基金机构投资部。2010年1月加入诺安基金管理有限公司，任基金经理助理。于2010年10月起任诺安中小盘精选股票型证券投资基金基金经理，2011年3月起任诺安价值增长股票证券投资基金基金经理，2014年3月起任诺安优势行业灵活配置混合型证券投资基金基金经理。

吴博俊先生，硕士，2008年加入诺安基金管理有限公司，历任研究员、基金经理助理。

2014年6月起任诺安优势行业灵活配置混合型证券投资基金基金经理。

5. 投资决策委员会成员的姓名及职务

本公司投资决策委员会分股票类基金投资决策委员会和固定收益类基金投资决策委员会，具体如下：

股票类基金投资决策委员会：主席由公司总经理奥成文先生担任，委员包括：杨谷先生，副总经理、投资总监、基金经理；夏俊杰先生，配置基金组投资总监、基金经理；邹翔先生，成长基金组投资总监兼价值基金组投资总监、基金经理；王创练先生，研究部总监。

固定收益类基金投资决策委员会：主席由公司总经理奥成文先生担任，委员包括：杨谷先生，副总经理、投资总监、基金经理；杨文先生，副总经理；张乐赛先生，固定收益部总监、基金经理；王创练先生，研究部总监。

上述人员之间不存在近亲属关系。上述人员之间不存在近亲属关系。

四、基金管理人的职责

1. 根据《基金法》、《运作办法》及其他有关规定，基金管理人的权利包括：

- (1) 依法募集资金、办理基金份额的发售和登记事宜；
- (2) 自《基金合同》生效之日起，根据法律法规和《基金合同》独立运用并管理基金财产；
- (3) 依照《基金合同》收取基金管理费以及法律法规规定或中国证监会批准的其他费用；
- (4) 销售基金份额；
- (5) 按照规定召集基金份额持有人大会；
- (6) 依据《基金合同》及有关法律、法规规定监督基金托管人，如认为基金托管人违反了《基金合同》及国家有关法律、法规规定，应呈报中国证监会和其他监管部门，并采取必要措施保护基金投资者的利益；
- (7) 在基金托管人更换时，提名新的基金托管人；
- (8) 选择、更换基金销售机构，对基金销售机构的相关行为进行监督和处理；
- (9) 担任或委托其他符合条件的机构担任基金登记机构办理基金登记业务并获得《基金合同》规定的费用；
- (10) 依据《基金合同》及有关法律、法规规定决定基金收益的分配方案；

- (11) 在《基金合同》约定的范围内, 拒绝或暂停受理申购与赎回申请;
- (12) 依照法律法规为基金的利益对被投资公司行使股东权利, 为基金的利益行使因基金财产投资于证券所产生的权利;
- (13) 在法律法规允许的前提下, 为基金的利益依法为基金进行融资;
- (14) 以基金管理人的名义, 代表基金份额持有人的利益行使诉讼权利或者实施其他法律行为;
- (15) 选择、更换律师事务所、会计师事务所、证券经纪商或其他为基金提供服务的外部机构;
- (16) 在符合有关法律、法规的前提下, 制订和调整有关基金认购、申购、赎回、转换和非交易过户的业务规则;
- (17) 法律法规及中国证监会规定的和《基金合同》约定的其他权利。

2. 根据《基金法》、《运作办法》及其他有关规定, 基金管理人的义务包括:

- (1) 依法募集基金, 办理或者委托经中国证监会认定的其他机构代为办理基金份额的发售、申购、赎回和登记事宜;
- (2) 办理基金备案手续;
- (3) 自《基金合同》生效之日起, 以诚实信用、谨慎勤勉的原则管理和运用基金财产;
- (4) 配备足够的具有专业资格的人员进行基金投资分析、决策, 以专业化的经营方式管理和运作基金财产;
- (5) 建立健全内部风险控制、监察与稽核、财务管理及人事管理等制度, 保证所管理的基金财产和基金管理人的财产相互独立, 对所管理的不同基金分别管理, 分别记账, 进行证券投资;
- (6) 除依据《基金法》、《基金合同》及其他有关规定外, 不得利用基金财产为自己及任何第三人谋取利益, 不得委托第三人运作基金财产;
- (7) 依法接受基金托管人的监督;
- (8) 采取适当合理的措施使计算基金份额认购、申购、赎回和注销价格的方法符合《基金合同》等法律文件的规定, 按有关规定计算并公告基金资产净值, 确定基金份额申购、赎回的价格;
- (9) 进行基金会计核算并编制基金财务会计报告;
- (10) 编制季度、半年度和年度基金报告;

- (11) 严格按照《基金法》、《基金合同》及其他有关规定，履行信息披露及报告义务；
- (12) 保守基金商业秘密，不泄露基金投资计划、投资意向等。除《基金法》、《基金合同》及其他有关规定另有规定外，在基金信息公开披露前应予保密，不向他人泄露；
- (13) 按《基金合同》的约定确定基金收益分配方案，及时向基金份额持有人分配基金收益；
- (14) 按规定受理申购与赎回申请，及时、足额支付赎回款项；
- (15) 依据《基金法》、《基金合同》及其他有关规定召集基金份额持有人大会或配合基金托管人、基金份额持有人依法召集基金份额持有人大会；
- (16) 按规定保存基金财产管理业务活动的会计账册、报表、记录和其他相关资料 15 年以上；
- (17) 确保需要向基金投资者提供的各项文件或资料在规定时间发出，并且保证投资者能够按照《基金合同》规定的时间和方式，随时查阅到与基金有关的公开资料，并在支付合理成本的前提下得到有关资料的复印件；
- (18) 组织并参加基金财产清算小组，参与基金财产的保管、清理、估价、变现和分配；
- (19) 面临解散、依法被撤销或者被依法宣告破产时，及时报告中国证监会并通知基金托管人；
- (20) 因违反《基金合同》导致基金财产的损失或损害基金份额持有人合法权益时，应当承担赔偿责任，其赔偿责任不因其退任而免除；
- (21) 监督基金托管人按法律法规和《基金合同》规定履行自己的义务，基金托管人违反《基金合同》造成基金财产损失时，基金管理人应为基金份额持有人利益向基金托管人追偿；
- (22) 当基金管理人将其义务委托第三方处理时，应当对第三方处理有关基金事务的行为承担责任；
- (23) 以基金管理人名义，代表基金份额持有人利益行使诉讼权利或实施其他法律行为；
- (24) 基金管理人在募集期间未能达到基金的备案条件，《基金合同》不能生效，基金管理人承担全部募集费用，将已募集资金并加计银行同期存款利息在基金募集期结束后 30 日内退还基金认购人；
- (25) 执行生效的基金份额持有人大会的决议；
- (26) 建立并保存基金份额持有人名册；
- (27) 法律法规及中国证监会规定的和《基金合同》约定的其他义务。

五、基金管理人的承诺

1. 基金管理人承诺

基金管理人承诺不从事违反《证券法》、《基金法》、《运作办法》、《销售办法》、《信息披露办法》、《指导意见》等法律法规的行为，并承诺建立健全的内部控制制度，采取有效措施，防止违法行为的发生。

2. 基金管理人承诺不从事以下禁止性行为：

- (1) 将其固有财产或者他人财产混同于基金财产从事证券投资；
- (2) 不公平地对待其管理的不同基金财产；
- (3) 利用基金财产为基金份额持有人以外的第三人牟取利益；
- (4) 向基金份额持有人违规承诺收益或者承担损失；
- (5) 依照法律、行政法规有关规定，由中国证监会规定禁止的其他行为及基金合同禁止的行为。

3. 基金经理承诺

- (1) 依照有关法律、法规和基金合同的规定，本着谨慎的原则为基金份额持有人谋取最大利益；
- (2) 不利用职务之便为自己及其代理人、受雇人或任何第三人谋取利益；
- (3) 不违反现行有效的有关法律、法规、规章、基金合同和中国证监会的有关规定，不泄漏在任职期间知悉的有关证券、基金的商业秘密、尚未依法公开的基金投资内容、基金投资计划等信息；
- (4) 不从事损害基金财产和基金份额持有人利益的证券交易及其他活动。

六、基金管理人的风险管理体系和内部控制制度

1. 风险管理及内部控制制度概述

公司风险管理及内部控制是公司为有效防范和控制经营风险和基金资产运作风险，保证公司规范经营、稳健运作，确保基金、公司财务和其他信息真实、准确、完整，及时维护公司的良好声誉及股东合法利益，在充分考虑内外部环境因素的基础上，通过构建科学的组织机制、运用有效的管理方法、实施严格的操作程序与控制措施而形成的控制风险的管理系统。

公司风险管理及内部控制的总体目标在于建立一个决策科学、运营规范、管理高效、持续健康发展的资产管理实体，在充分保障基金份额持有人利益的基础上，维护公司的良好声誉及公司股东的合法权益。

2. 风险管理制度

(1) 风险管理的具体目标

根据国家相关法律法规及公司内部控制大纲的具体要求，公司风险管理的总体目标为：

- 1) 确保国家法律法规、行业规章和公司各项管理规章制度的贯彻执行；
- 2) 建立符合现代企业制度要求的法人治理结构，形成科学合理的决策机制、执行机制和监督机制；
- 3) 不断提高基金管理的效率和效益，在有效控制风险的前提下，努力实现基金份额持有人经风险调整后的利益最大化；
- 4) 通过严格的风险控制体系和管理措施，保障公司发展战略的顺利实施和经营目标的全面实现，维护公司及公司股东的合法权益；
- 5) 建立高效运行、控制严密、科学合理、切实有效的风险控制制度，及时查错防弊、堵塞漏洞,保证各项业务稳健运行；
- 6) 借鉴和引用国际上成熟、先进的风险控制理念和技术，不断提升公司国际化经营水准和核心竞争能力，巩固公司的声誉和市场份额。

(2) 风险管理的原则

公司的风险管理严格遵循以下原则：

- 1) 首要性原则：公司经营管理层将始终把风险管理置于公司经营中的战略层面并作为首要任务；
- 2) 全面性原则：风险管理制度应覆盖公司的各项业务、各个部门和各级人员，并渗透到决策、执行、监督、反馈等各个经营环节；
- 3) 审慎性原则：公司组织体系的构成、内部管理制度的建立都要以防范风险、审慎经营为出发点；
- 4) 独立性原则：合规审查与风险控制委员会、风险控制办公会、督察长和监察稽核部应保持高度的独立性和权威性；
- 5) 有效性原则：风险管理制度应当符合国家法律法规和监管部门的规章，具有高度的权威性，并成为所有员工严格遵守的行动指南；

6) 适时性原则: 风险控制制度的制订应当具有前瞻性。同时, 随时对各项制度进行适时的更新、补充和调整, 使其适应基金业的发展趋势和最新法律法规的要求;

7) 防火墙原则: 公司各业务部门, 应当在空间上和制度上适当分离, 以达到风险防范的目的。对因业务需要知悉内幕信息的人员, 应制定严格的批准程序。

(3) 风险管理的具体内容

1) 确立加强风险控制的指导思想, 以及风险控制的目标和原则;

2) 建立层次分明、权责明确、涵盖全面的风险控制体系;

3) 建立定性和定量相结合的风险控制方法;

4) 建立严格合理的风险控制程序和措施;

5) 制定持续有效的风险控制制度的评价和检查机制。

(4) 风险管理的体系

1) 依据风险管理的具体目标与原则, 公司设立了以下风险管理机构及职能部门:

a. 董事会下设合规审查与风险控制委员会, 负责对公司经营管理和基金投资管理中的合法、合规性进行全面、重点的检查分析评价, 对公司经营和基金投资管理中的风险进行合规检查和风险控制评估。并出具相应的工作报告和专业意见提交董事会。

b. 公司设督察长。督察长对董事会负责, 按照中国证监会的规定和督察长的职责进行工作。

c. 公司设风险控制办公会, 在总经理的领导下制定公司风险管理制度和政策, 对公司研究部风险管理组提交的风险评估报告作出全面的讨论和决定, 从而使风险政策得到有力的执行。

d. 公司设监察稽核部, 监察稽核部直接对总经理负责, 同时协助督察长开展工作。监察稽核部在各部门自我监察的基础上依照所规定的职责权限、工作程序进行独立的再监督工作, 对公司经营的法律法规风险进行管理和监察, 与公司各部门保持相对独立的关系。

e. 公司设风险控制部, 负责根据公司各类业务的特点和需求, 制定各个风险领域(投资、运作、信用等)的风险管理和绩效评估方法, 并监督其执行; 定期向管理层提交风险评估报告。

2) 为最大限度地实现风险管理的目标, 公司以上述机构及职能部门为依托, 构建了科学严密, 层次分明的风险管理体系, 主要分为三个层面:

- a. 第一层面为董事会、合规审查与风险控制委员会；
- b. 第二层面为总经理、督察长、风险控制办公会及监察稽核部、风险控制部；
- c. 第三层面为公司各业务相关部门,对各自部门的风险控制负责。
- d. 公司各风险管理机构及职能部门在上述三个层面上协同运作,建立了严密的风险控制防线,能及时有效地发现、识别、防范及化解公司运营中存在的各种不同类型风险。

3) 数量化的投资风险控制体系

公司针对投资过程中的事前风险、事中风险和事后风险建立了一整套的数量化风险控制体系,从而做到在每个环节有效控制风险点。

投资前的风险控制主要是通过严谨、细致的研究工作,定性与定量相结合的方法来实现。

事中的风险控制通过两个手段来实现,一是在交易系统中设置风险控制条目,当基金经理下达与公司风险管理规定不符的指令时,指令将不能被执行,从技术上防止了不当投资行为的发生。第二是高频率的投资情况报告,可随时掌握投资过程中的仓位、集中度、流动性多方面的状况。

事后风险控制包括业绩评价和业绩归因,为优化投资策略提供参考。

3. 内部控制制度

(1) 内部控制的目标

为在守法经营、规范运作的基础上,实现持续、稳定、健康发展的经营目标,公司内部控制的总体目标为:

- 1) 使公司诚实信用、勤勉尽责地为投资者服务,保证基金份额持有人的合法权益不受侵犯;
- 2) 保护公司资产的安全,实现公司经营方针和目标,维护股东权益;
- 3) 树立良好的品牌形象,维护公司最重要的资本-声誉;
- 4) 健全公司法人治理结构,建立符合现代管理要求的内部组织结构,形成科学合理的决策机制、执行机制和监督机制;
- 5) 建立切实有效的内部控制系统,查错防弊,消除隐患,保证业务稳健运行;
- 6) 规范公司与股东之间的关联交易,避免股东干涉公司正常的经营管理活动。

(2) 内部控制的原则

公司内部控制制度的建立严格遵循以下原则

- 1) 全面性原则：内部控制应当包括公司的各项业务、各个部门或机构和各级人员，并涵盖到决策、执行、监督、反馈等各个环节；
- 2) 有效性原则：一方面，通过科学的内控手段和方法，建立合理的内控程序，维护内控制度的有效执行；另一方面，强化内部管理制度的高度权威性，任何人不得拥有超越制度或违反规章的权力；
- 3) 独立性原则：公司各机构、部门和岗位在职能上保持相对独立性；内部控制的检查、评价部门独立于内部控制的建立、执行部门，公司基金资产、自有资产以及其他资产的运作应当分离；
- 4) 相互制约原则：公司内部部门和岗位的设置必须权责分明、相互制衡，并通过切实可行的相互制约措施来消除内部控制中的盲点；
- 5) 成本效益原则：运用科学化的经营管理方法降低运作成本，提高经济效益，以合理的控制成本达到最佳的内部控制效果。

(3) 内部控制制度的主要内容

内部控制主要包括环境控制和业务控制。

- 1) 环境控制：指与内部控制相关的环境因素相互作用的综合效果及其对业务、员工的影响力，环境控制构成公司内部控制的基础。公司致力于从治理结构、组织机构、企业文化、员工素质控制等方面实现良好的环境控制。
- 2) 业务控制：包括投资管理业务控制、信息披露控制、信息技术系统控制、会计系统控制、监察稽核控制及其它方面的内部控制等。

a. 投资管理业务控制：涉及到研究业务控制、投资决策业务控制、基金交易业务控制和对关联方交易的监控：

I) 研究业务控制主要包括：

公司的研究工作应保持独立、客观，为公司基金投资运作以及公司业务的全局发展提供全方位的支持；建立科学的研究工作管理流程和投资对象备选库制度；建立研究与投资的业务交流制度；建立研究报告质量评价体系。

II) 投资决策业务控制主要包括：

严格遵守法律法规的有关规定及基金合同所规定的投资目标、投资范围、投资策略、投资组合和投资限制等要求；健全投资决策授权制度，实行投资决策委员会领导下的基金经理负责制；投资决策应当有充分的投资依据，重要投资要有详细的研究报告和风险分析支持，并保留决策记录；建立投资风险评估与管

理制度；建立科学的投资管理业绩评价体系；督察长和监察稽核部对投资决策和投资执行的过程进行合规性监督检查；相关业务人员应遵循良好的职业道德规范，严禁损害基金份额持有人利益事件的发生。

III)基金交易业务控制主要包括：

实行集中交易制度；投资决策和交易执行实行严格的人员和空间分离制度，建立交易执行的权限控制体系和交易操作规则；建立完善的交易监测、预警和反馈系统；执行公平的交易分配制度，确保不同投资者的利益能够得到公平对待；建立完善的交易记录制度，及时核对并存档保管每日投资组合列表等文件；制定相应的特殊交易的流程和规则；建立科学的交易绩效评价体系；建立关联方交易的监控制度。

- b. 信息披露控制：公司按照法律、法规和中国证监会的有关规定，建立完善的信息披露制度，保证公开披露的信息真实、准确、完整、及时。按照程序进行信息的组织、审核和发布。公司制定了严格的保密制度。公司掌握内幕信息的人员在信息公开披露前不得泄露其内容。
- c. 信息技术系统控制：公司根据国家法律法规的要求，遵循安全性、实用性、可操作性原则，制定了信息系统的管理制度。公司信息技术系统硬件及软件的设计、开发均符合国家、金融行业软件工程标准的要求并实现了全面的业务电子化；公司实行严格的授权制度、岗位责任制度、门禁制度、内外网分离制度、信息数据的保存和备份制度、信息技术系统的稽核检查制度等管理措施，确保系统安全运行。
- d. 会计系统控制：公司根据《中华人民共和国会计法》、《金融企业会计制度》、《证券投资基金会计核算办法》、《企业财务通则》等国家有关法律、法规制定了基金会计制度、公司财务制度、会计工作操作流程和会计岗位工作手册，并针对各个风险控制点建立严密的会计系统控制。主要包括以下方面：

明确职责划分与岗位分工；对所管理的基金以基金为会计核算主体，独立建账、独立核算，保证不同基金之间在名册登记、账户设置、资金划拨、账簿记录等方面相互独立；基金会计核算独立于公司会计核算；采取适当的会计控制措施；建立凭证制度，确保正确记载经济业务，明确经济责任；建立账务组织和账务处理体系，有效控制会计记账程序；建立复核制度；采取合理的计价方法和科学的计价程序，公允反映基金所投资的有价证券在计价时点的价值；规范基金清算交割工作，确保基金资产的安全；建立严格的成本控制和业绩考核制度，强化会计

的事前、事中和事后监督；制定完善的会计档案保管和财物交接制度，严格会计资料的调阅手续，防止会计数据的毁损、散失和泄密；自觉遵守国家财税制度和财经纪律。

- e. 监察稽核控制：公司设立督察长，督察长直接对董事会负责，经董事会聘任，并报中国证监会核准。公司设立监察稽核部，对公司经营层负责，开展监察稽核工作，并保证监察稽核部门的独立性和权威性，确保公司各项经营管理活动的有效运行。
- f. 其他内部控制机制：其他内部控制包括对销售和客户服务控制、对基金托管人和基金代销机构等合作方的控制、授权控制、危机处理控制、持续的控制检验等。

第四部分 基金托管人

一、基金托管人情况

(一) 基本情况

名称：中国工商银行股份有限公司（以下简称“中国工商银行”）

注册地址：北京市西城区复兴门内大街55号

成立时间：1984年1月1日

法定代表人：姜建清

注册资本：人民币349,018,545,827元

联系电话：010-66105799

联系人：赵会军

(二) 主要人员情况

截至2014年6月末，中国工商银行资产托管部共有员工170人，平均年龄30岁，95%以上员工拥有大学本科以上学历，高管人员均拥有研究生以上学历或高级技术职称。

(三) 基金托管业务经营情况

作为中国大陆托管服务的先行者，中国工商银行自1998年在国内首家提供托管服务以来，秉承“诚实信用、勤勉尽责”的宗旨，依靠严密科学的风险管理和内部控制体系、规范的管理模式、先进的营运系统和专业的服务团队，严格履行资产托管人职责，为境内外广大投资者、金融资产管理机构和企业客户提供安全、高效、专业的托管服务，展现优异的市场形象和影响力。建立了国内托管银行中最丰富、最成熟的产品线。拥有包括证券投资基金、信托资产、保险资产、社会保障基金、安心账户资金、企业年金基金、QFII资产、QDII资产、股权投资基金、证券公司集合资产管理计划、证券公司定向资产管理计划、商业银行信贷资产证券化、基金公司特定客户资产管理、QDII专户资产、ESCROW等门类齐全的托管产品体系，同时在国内率先开展绩效评估、风险管理等增值服务，可以为各类客户提供个性化的托管服务。截至2014年6月，中国工商银行共托管证券投资基金380只。自2003年以来，本行连续十年获得香港《亚洲货币》、英国《全球托管人》、香港《财资》、美国《环球金融》、内地《证券时报》、《上海证券报》等境内外权威财经媒体评选的44项最佳托管银行大奖；是获得奖项最多的国内托管银行，优良的服务品质获得国内外金融领域的持续认可和广泛好评。

二、基金托管人的内部控制制度

中国工商银行资产托管部自成立以来，各项业务飞速发展，始终保持在资产托管行业的优势地位。这些成绩的取得，是与资产托管部“一手抓业务拓展，一手抓内控建设”的做法是分不开的。资产托管部非常重视改进和加强内部风险管理工作，在积极拓展各项托管业务的同时，把加强风险防范和控制的力度，精心培育内控文化，完善风险控制机制，强化业务

项目全过程风险管理作为重要工作来做。继2005、2007、2009、2010、2011、2012年六次顺利通过评估组织内部控制和安全措施是否充分的最权威的SAS70（审计标准第70号）审阅后，2013年中国工商银行资产托管部第七次通过ISAE3402（原SAS70）审阅获得无保留意见的控制及有效性报告，表明独立第三方对我行托管服务在风险管理、内部控制方面的健全性和有效性的全面认可。也证明中国工商银行托管服务的风险控制能力已经与国际大型托管银行接轨，达到国际先进水平。目前，ISAE3402审阅已经成为年度化、常规化的内控工作手段。

1、内部风险控制目标

保证业务运作严格遵守国家有关法律法规和行业监管规则，强化和建立守法经营、规范运作的经营思想和经营风格，形成一个运作规范化、管理科学化、监控制度化的内控体系；防范和化解经营风险，保证托管资产的安全完整；维护持有人的权益；保障资产托管业务安全、有效、稳健运行。

2、内部风险控制组织结构

中国工商银行资产托管业务内部风险控制组织结构由中国工商银行稽核监察部门（内控合规部、内部审计局）、资产托管部内设风险控制处及资产托管部各业务处室共同组成。总行稽核监察部门负责制定全行风险管理政策，对各业务部门风险控制工作进行指导、监督。资产托管部内部设置专门负责稽核监察工作的内部风险控制处，配备专职稽核监察人员，在总经理的直接领导下，依照有关法律规章，对业务的运行独立行使稽核监察职权。各业务处室在各自职责范围内实施具体的风险控制措施。

3、内部风险控制原则

（1）合法性原则。内控制度应当符合国家法律法规及监管机构的监管要求，并贯穿于托管业务经营管理活动的始终。

（2）完整性原则。托管业务的各项经营管理活动都必须有相应的规范程序和监督制约；监督制约应渗透到托管业务的全过程和各个操作环节，覆盖所有的部门、岗位和人员。

（3）及时性原则。托管业务经营活动必须在发生时能准确及时地记录；按照“内控优先”的原则，新设机构或新增业务品种时，必须做到已建立相关的规章制度。

（4）审慎性原则。各项业务经营活动必须防范风险，审慎经营，保证基金资产和其他委托资产的安全与完整。

（5）有效性原则。内控制度应根据国家政策、法律及经营管理的需要适时修改完善，并保证得到全面落实执行，不得有任何空间、时限及人员的例外。

（6）独立性原则。设立专门履行托管人职责的管理部门；直接操作人员和控制人员必须相对独立，适当分离；内控制度的检查、评价部门必须独立于内控制度的制定和执行部门。

4、内部风险控制措施实施

（1）严格的隔离制度。资产托管业务与传统业务实行严格分离，建立了明确的岗位职

责、科学的业务流程、详细的操作手册、严格的人员行为规范等一系列规章制度，并采取了良好的防火墙隔离制度，能够确保资产独立、环境独立、人员独立、业务制度和管理独立、网络独立。

(2) 高层检查。主管行领导与部门高级管理层作为工行托管业务政策和策略的制定者和管理者，要求下级部门及时报告经营管理情况和特别情况，以检查资产托管部在实现内部控制目标方面的进展，并根据检查情况提出内部控制措施，督促职能管理部门改进。

(3) 人事控制。资产托管部严格落实岗位责任制，建立“自控防线”、“互控防线”、“监控防线”三道控制防线，健全绩效考核和激励机制，树立“以人为本”的内控文化，增强员工的责任心和荣誉感，培育团队精神和核心竞争力。并通过进行定期、定向的业务与职业道德培训、签订承诺书，使员工树立风险防范与控制理念。

(4) 经营控制。资产托管部通过制定计划、编制预算等方法开展各种业务营销活动、处理各项事务，从而有效地控制和配置组织资源，达到资源利用和效益最大化目的。

(5) 内部风险管理。资产托管部通过稽核监察、风险评估等方式加强内部风险管理，定期或不定期地对业务运作状况进行检查、监控，指导业务部门进行风险识别、评估，制定并实施风险控制措施，排查风险隐患。

(6) 数据安全控制。我们通过业务操作区相对独立、数据和传真加密、数据传输线路的冗余备份、监控设施的运用和保障等措施来保障数据安全。

(7) 应急准备与响应。资产托管业务建立专门的灾难恢复中心，制定了基于数据、应用、操作、环境四个层面的完备的灾难恢复方案，并组织员工定期演练。为使演练更加接近实战，资产托管部不断提高演练标准，从最初的按照预订时间演练发展到现在的“随机演练”。从演练结果看，资产托管部完全有能力在发生灾难的情况下两个小时内恢复业务。

5、资产托管部内部风险控制情况

(1) 资产托管部内部设置专职稽核监察部门，配备专职稽核监察人员，在总经理的直接领导下，依照有关法律规章，全面贯彻落实全程监控思想，确保资产托管业务健康、稳定地发展。

(2) 完善组织结构，实施全员风险管理。完善的风险管理体系需要从上至下每个员工的共同参与，只有这样，风险控制制度和措施才会全面、有效。资产托管部实施全员风险管理，将风险控制责任落实到具体业务部门和业务岗位，每位员工对自己岗位职责范围内的风险负责，通过建立纵向双人制、横向多部门制的内部组织结构，形成不同部门、不同岗位相互制衡的组织结构。

(3) 建立健全规章制度。资产托管部十分重视内控制度的建设，一贯坚持把风险防范和控制的理念和方法融入岗位职责、制度建设和工作流程中。经过多年努力，资产托管部已经建立了一整套内部风险控制制度，包括：岗位职责、业务操作流程、稽核监察制度、信息披露制度等，覆盖所有部门和岗位，渗透各项业务过程，形成各个业务环节之间的相互制约

机制。

(4) 内部风险控制始终是托管部工作重点之一，保持与业务发展同等地位。资产托管业务是商业银行新兴的中间业务，资产托管部从成立之日起就特别强调规范运作，一直将建立一个系统、高效的风险防范和控制体系作为工作重点。随着市场环境的变化和托管业务的快速发展，新问题、新情况不断出现，资产托管部始终将风险管理放在与业务发展同等重要的位置，视风险防范和控制为托管业务生存和发展的生命线。

三、基金托管人对基金管理人运作基金进行监督的方法和程序

根据《基金法》、《运作办法》、基金合同、托管协议和有关证券法律法规的规定，对基金的投资对象、基金资产的投资组合比例、基金资产的核算、基金资产净值的计算、基金管理人报酬的计提和支付、基金托管人报酬的计提和支付、基金申购资金的到账和赎回资金的划付、基金收益分配等行为的合法性、合规性进行监督和核查。

基金托管人发现基金管理人的违反《基金法》、《运作办法》、基金合同和有关证券法律法规规定的行为，应及时以书面形式通知基金管理人限期纠正，基金管理人收到通知后应及时核对确认并以书面形式对基金托管人发出回函。在限期内，基金托管人有权随时对通知事项进行复查，督促基金管理人改正。基金管理人未能在限期内纠正的，基金托管人应报告中国证监会。

基金托管人发现基金管理人存在重大违规行为，应立即报告中国证监会，同时通知基金管理人限期纠正。

第五部分 相关服务机构

一、基金份额发售机构

1. 诺安基金管理有限公司直销中心

本公司在深圳、北京、上海、广州、成都开设五个直销网点对投资者办理开户和认购业务：

(1) 深圳直销中心

办公地址：深圳市深南大道 4013 号兴业银行大厦 19—20 层

邮政编码：518048

电话：0755-83026603

传真：0755-83026677

联系人：张逸凡

(2) 北京直销网点

办公地址：北京市朝阳区光华路甲 14 号诺安基金大厦 8-9 层

邮政编码：100020

电话：010-59027811

传真：010-59027890

联系人：孟佳

(3) 上海直销网点

办公地址：上海市浦东新区世纪大道 210 号 21 世纪中心大厦 903 室

邮政编码：200120

电话：021-68824617

传真：021-68362099

联系人：温乐珣

(4) 广州直销网点

办公地址：广州市珠江新城华夏路 10 号富力中心 2908

邮政编码：510623

电话：020-38928980

传真：020-38928980

联系人：黄怡珊

(5) 西部营销中心

办公地址：成都市锦江区下东大街216号喜年广场2407

邮政编码：610021

电话：028-86586052

传真：028-86586055

联系人：裴兰

(6) 个人投资者可以通过基金管理人的网上直销交易系统办理本基金的开户和认购手续，具体交易细节请参阅基金管理人网站公告。

网址：www.lionfund.com.cn

2. 基金代销机构（排名不分先后）

(1) 中国工商银行股份有限公司

注册地址：北京市西城区复兴门内大街55号

法定代表人：姜建清

电话：010-66107900

传真：010-66107914

联系人：田耕

客户服务热线：95588

网址：www.icbc.com.cn

(2) 中国农业银行股份有限公司

注册地址：北京市东城区建国门内大街69号

办公地址：北京市东城区建国门内大街69号

法定代表人：蒋超良

客户服务电话：95599

网址：www.abchina.com

(3) 招商银行股份有限公司

注册地址：深圳市深南大道7088号招商银行大厦

法定代表人：李建红

联系人：兰奇

电话：0755-83198888

传真：0755－83195109

客户服务电话：95555

网址：www.cmbchina.com

(4) 中国银行股份有限公司

注册地址：北京市西城区复兴门内大街1号

办公地址：北京市西城区复兴门内大街1号

法定代表人：田国立

客户服务热线：95566

网址：www.boc.cn

(5) 交通银行股份有限公司

注册地址：上海市银城中路188号

办公地址：上海市银城中路188号

法定代表人：牛锡明

电话：021－58781234

传真：021－58408842

联系人：曹榕

客户服务热线：95559

网址：www.bankcomm.com

(6) 平安银行股份有限公司

注册地址：广东省深圳市深南东路5047号深圳发展银行大厦

办公地址：广东省深圳市深南东路5047号深圳发展银行大厦

法定代表人：孙建一

电话：0755－82088888

传真：0755－82080714

联系人：周勤

客户服务电话：95511-3

网址：www.sdb.com.cn；www.bank.pingan.com

(7) 中国建设银行股份有限公司

注册地址：北京市西城区金融大街25号

办公地址：北京市西城区闹市口大街1号院1号楼长安兴融中心

法定代表人：王洪章

联系人：张静

电话：010-66275654

客户服务电话：95533

网址：www.ccb.com

（8）南京银行股份有限公司

地址：南京市白下区淮海路 50 号

法定代表人：林复

联系人：贺坚

联系电话：025-84544135

传真：010-84544129

客户服务电话：025-96400、40088-96400

网址：www.njcb.com.cn

（9）渤海银行股份有限公司

注册地址：中国天津市河西区马场道 201-205 号

办公地址：中国天津市河西区马场道 201-205 号

法定代表人：刘宝凤

客户服务热线：400-888-8811

网址：www.cbhb.com.cn

（10）上海农村商业银行股份有限公司

办公地址：上海市浦东新区银城中路 8 号中融·碧玉蓝天大厦 16 至 23 楼

法定代表人：胡平西

联系人：周睿

电话：021-38576977

传真：021-50105124

客户服务电话：021-962999

网址：www.shrcb.com

（11）北京银行股份有限公司

注册地址：北京市西城区金融大街甲 17 号首层

办公地址：北京市西城区金融大街丙 17 号

法定代表人：闫冰竹

联系人：王曦

电话：010-66223584

传真：010-66226045

客户服务电话：95526

网址：www.bankofbeijing.com.cn

(12) 上海浦东发展银行股份有限公司

注册地址：上海市中山东一路 12 号

办公地址：上海市中山东一路 12 号

法定代表人：吉晓辉

联系人：汤嘉惠、倪苏云

电话：021-61618888

传真：021-63604199

客户服务电话：95528

网址：www.spdb.com.cn

(13) 北京农村商业银行股份有限公司

注册地址：北京市西城区金融大街 9 号金融街中心 B 座

法定代表人：王金山

客户服务电话：400-66-96198

网址：www.bjrbc.com

(14) 包商银行股份有限公司

注册地址：包头市青山区钢铁大街 6 号

办公地址：包头市青山区钢铁大街 6 号

法定代表人：李镇西

客户服务电话：内蒙古及北京地区：96016；

宁波、深圳地区：967210；

成都地区：028-65558555

网址：www.bsb.com.cn

(15) 中信建投证券股份有限公司

注册地址：北京市朝阳区安立路 66 号

办公地址：北京市东城区朝内大街188号中信建投证券公司

法定代表人：张佑君

联系人：权唐

开放式基金咨询电话：4008-888-108

开放式基金业务传真：010-65182261

客户服务电话：400-8888-108

网址：www.csc108.com

(16) 中信证券(山东)有限责任公司(原中信万通证券有限责任公司)

注册地址：青岛市崂山区深圳路222号青岛国际金融广场1号楼20层

办公地址：青岛市崂山区深圳路222号青岛国际金融广场1号楼20层

法定代表人：杨宝林

客户服务电话：95548

网址：www.citicssd.com

(17) 天相投资顾问有限公司

注册地址：北京市西城区金融街19号富凯大厦B座701

办公地址：北京市西城区新街口外大街28号C座5层

法定代表人：林义相

联系人：尹伶

联系电话：010-66045529

客服电话：010-66045678

传真：010-66045678

天相投顾网-网址：<http://www.txsec.com>

天相基金网-网址：www.jjm.com.cn

(18) 中信证券股份有限公司

注册地址：广东省深圳市福田区深南大道7088号招商银行大厦第A层

办公地址：广东省深圳市福田区深南大道7088号招商银行大厦第A层

法定代表人：王东明

联系人：陈忠

电话：010-84683893

传真：010-84865560

客户服务电话：010-84588888

网址：www.cs.ecitic.com

(19) 中国银河证券股份有限公司

注册地址：北京市西城区金融大街35号国际企业大厦C座2-6层

办公地址：北京市西城区金融大街35号国际企业大厦C座2-6层

法定代表人：陈有安

电话：010-66568430

传真：010-66568990

联系人：田薇

客户服务电话：4008-888-8888

网址：www.chinastock.com.cn

(20) 申银万国证券股份有限公司

注册地址：上海市常熟路171号

法定代表人：丁国荣

电话：021-54033888

传真：021-54038844

联系人：孙洪喜

客户服务热线：021-962505

网址：www.sywg.com.cn

(21) 长江证券股份有限公司

注册地址：武汉市新华路特8号长江证券大厦

办公地址：武汉市新华路特8号长江证券大厦

法定代表人：胡运钊

电话：027-65799999

传真：027-85481900

联系人：李良

客户服务热线：4008-888-999 或 95579

网址：www.95579.com

(22) 中信证券（浙江）有限责任公司（原中信金通证券有限责任公司）

注册地址：浙江省杭州市解放东路29号迪凯银座22层

办公地址：浙江省杭州市解放东路 29 号迪凯银座 22 层

法定代表人：沈强

客户服务电话：95548

网址：www.bigsun.com.cn

(23) 渤海证券股份有限公司

注册地址：天津经济技术开发区第二大街 42 号写字楼 101 室

办公地址：天津市河西区宾水道 3 号

法定代表人：杜庆平

联系人：王兆权

电话：022-28451861

传真：022-28451892

客户服务电话：400-6515-988

网址：www.bhzq.com

(24) 山西证券股份有限公司

注册地址：太原市府西街 69 号山西国际贸易中心

办公地址：太原市府西街 69 号山西国际贸易中心 A 座 26—30 层

法定代表人：侯巍

联系人：张治国

联系电话：0351—8686703

传真：0351—8686709

客户服务电话：400-666-1618

网址：www.i618.com.cn

(25) 信达证券股份有限公司

注册地址：北京市西城区闹市口大街 9 号院 1 号

办公地址：北京市西城区闹市口大街 9 号院 1 号楼信达金融中心

法定代表人：高冠江

联系人：唐静

联系电话：010-63081000

传真：010-63080978

客户服务电话：400-800-8899

网址: www.cindasc.com

(26) 长城证券有限责任公司

注册地址: 深圳市福田区深南大道 6008 号特区报业大厦 14/16/17 层

办公地址: 深圳市福田区深南大道 6008 号特区报业大厦 14/16/17 层

法定代表人: 黄耀华

联系人: 匡婷

电话: 0755-83516289

客户服务电话: 400-6666-888

网址: www.cgws.com

(27) 上海证券有限责任公司

注册地址: 上海市黄浦区西藏中路 336 号

办公地址: 上海市黄浦区西藏中路 336 号

法定代表人: 龚德雄

电话: 021-63231111

联系人: 王伟力

客服服务热线: 021-962518

网址: www.962518.com

(28) 新时代证券有限责任公司

注册地址: 北京市海淀区北三环西路 99 号院 1 号楼 15 层 1501

办公地址: 北京市海淀区北三环西路 99 号院 1 号楼 15 层 1501

法人代表: 刘汝军

电话: 010-83561149

传真: 010-83561094

联系人: 孙恺

客户服务热线: 400-698-9898

网址: www.xsdzq.cn

(29) 平安证券有限责任公司

注册地址: 深圳市福田区金田路大中华国际交易广场裙楼 8 楼

办公地址: 深圳市福田区金田路大中华国际交易广场裙楼 8 楼

法定代表人: 杨宇翔

电话：4008866338

联系人：袁月

客户服务电话：95511

网址：www.pingan.com.cn

(30) 国都证券有限责任公司

注册地址：北京市东城区东直门南大街3号国华投资大厦9层10层

办公地址：北京市东城区东直门南大街3号国华投资大厦9层10层

法定代表人：常喆

电话：010-84183333

传真：010-84183311-3389

联系人：黄静

客户服务热线：400-818-8118

网址：www.guodu.com

(31) 东海证券股份有限公司

注册地址：江苏省常州市延陵西路23号投资广场18、19号楼

办公地址：江苏省常州市延陵西路59号常信大厦18楼

法定代表人：朱科敏

基金业务对外联系人：李涛

电话：0519-88157761

传真：0519-88157761

客户服务热线：400-888-8588

网址：www.longone.com.cn

(32) 宏源证券股份有限公司

注册地址：新疆乌鲁木齐市文艺路233号宏源大厦

办公地址：新疆乌鲁木齐市文艺路233号宏源大厦

法定代表人：冯戎

基金业务对外联系人：李茂俊

基金业务对外联系人电话：010-62294608-6240

基金业务对外联系人传真：010-62296854

客户服务电话：4008-000-562

网址：www.hysec.com

(33) 中航证券有限公司

注册地址：江西省南昌市红谷滩新区红谷中大道 1619 号南昌国际金融大厦 A 栋 41 层

办公地址：江西省南昌市红谷滩新区红谷中大道 1619 号南昌国际金融大厦 A 栋 41 层

法定代表人：杜航

电话：0791-6768763

传真：0791-6789414

联系人：余雅娜

客户服务热线：400-8866-567

网址：www.avicsec.com

(34) 中国民族证券有限责任公司

注册地址：北京市西城区金融街 5 号新盛大厦 A 座 6-9 层

办公地址：北京市西城区金融街 5 号新盛大厦 A 座 6-9 层

法定代表人：赵大建

客户服务电话：400-889-5618

网址：www.e5618.com

(35) 爱建证券有限责任公司

注册地址：上海市南京西路 758 号 23 楼

办公地址：上海市南京西路 758 号

法定代表人：郭林

客户服务电话：021-63340678

网址：www.ajzq.com

(36) 西南证券股份有限公司

注册地址：重庆市渝中区临江支路 2 号合景国际大厦 A 座 22-25 层

办公地址：重庆市渝中区临江支路 2 号合景国际大厦 A 座 22-25 层

法定代表人：王珠林

客户服务电话：4008-096-096

网址：www.swsc.com.cn

(37) 首创证券有限责任公司

注册地址：北京市西城区德胜门外大街 115 号德胜尚城 E 座

办公地址：北京市西城区德胜门外大街 115 号德胜尚城 E 座

法定代表人：吴涛

客户服务电话：4006200620

网址：<http://www.sczq.com.cn/>

(38) 华鑫证券有限责任公司

注册地址：深圳市福田区金田路 4018 号安联大厦 28 层 A01、B01

办公地址：深圳市福田区金田路 4018 号安联大厦第 28 层 A01、B01(b)单元

法定代表人：洪家新

客户服务电话：4001099918（全国） 021—32109999； 029-68918888

网址：www.cfsc.com.cn

(39) 安信证券股份有限公司

注册地址：深圳市福田区金田路 4018 号安联大厦 35 层、28 层 A02 单元

办公地址：深圳市福田区金田路 4018 号安联大厦 35 层、28 层 A02 单元

深圳市福田区深南大道 2008 号中国凤凰大厦 1 栋 9 层

法定代表人：牛冠兴

联系人：陈剑虹

联系电话：0755-82558305

客户服务电话：4008-001-001

网址：www.essence.com.cn

(40) 东北证券股份有限公司

注册地址：吉林省长春市自由大路 1138 号

办公地址：吉林省长春市自由大路 1138 号东北证券大厦

法定代表人：矫正中

客户服务电话：4006000686

网址：<http://www.nesc.cn>

(41) 华西证券有限责任公司

注册地址：四川省成都市陕西街 239 号

办公地址：四川省成都市陕西街 239 号

法定代表人：杨炯洋

客户服务电话：400-8888-818

网址：www.hx168.com.cn

(42) 华安证券股份有限公司

注册地址：安徽省合肥市政务文化新区天鹅湖路198号

办公地址：安徽省合肥市政务文化新区天鹅湖路198号

法定代表人：李工

客户服务电话：96518

网址：www.hazq.com

(43) 上海天天基金销售有限公司

注册地址：上海市徐汇区龙田路190号2号楼2层

办公地址：上海市徐汇区龙田路195号3C座10楼

法定代表人：其实

客户服务电话：400-1818-188

网址：www.1234567.com.cn

(44) 浙江同花顺基金销售有限公司

注册地址：浙江省杭州市文二西路一号元茂大厦903室

办公地址：浙江省杭州市翠柏路7号杭州电子商务产业园2号楼2楼

法定代表人：凌顺平

客户服务电话：0571-88920897 4008-773-772

网址：www.5ifund.com

(45) 上海好买基金销售有限公司

注册地址：上海市虹口区场中路685弄37号4号楼449室

办公地址：上海浦东南路1118号鄂尔多斯大厦903~906室

法定代表人：杨文斌

客户服务电话：400-700-9665

网址：www.ehowbuy.com

(46) 北京增财基金销售有限公司

注册地址：北京市西城区南礼士路66号1号楼12层1208号

办公地址：北京市西城区南礼士路66号建威大厦1208-1209室

法定代表人：罗细安

客户服务电话：400-001-8811

网址: www.zcvc.com.cn

(47) 深圳众禄基金销售有限公司

注册地址: 深圳市罗湖区深南东路 5047 号发展银行大厦 25 楼 I、J 单元

办公地址: 深圳市罗湖区深南东路 5047 号发展银行大厦 25 楼 I、J 单元

法定代表人: 薛峰

客户服务电话: 4006-788-887

网址: www.zlfund.cn; www.jjmmw.com

(48) 上海长量基金销售投资顾问有限公司

注册地址: 上海市浦东新区高翔路 526 号 2 幢 220 室

办公地址: 上海市浦东新区浦东大道 555 号裕景国际 B 座 16 层

法定代表人: 张跃伟

客户服务电话: 400-089-1289

网址: www.erichfund.com

(49) 杭州数米基金销售有限公司

注册地址: 杭州市余杭区仓前街道海曙路东 2 号

办公地址: 杭州市滨江区江南大道 3588 号恒生大厦 12 楼

法定代表人: 陈柏青

客户服务电话: 4000-766-123

网址: www.fund123.cn

(50) 深圳腾元基金销售有限公司

注册地址: 深圳市福田区金田路 2028 号皇岗商务中心主楼 4F(07)单元

办公地址: 深圳市福田区金田路 2028 号 皇岗商务中心 406-407

法定代表人: 卓紘焜

客户服务电话: 4006 877 899

网址: www.tenyuanfund.com

(51) 一路财富(北京)信息科技有限公司

注册地址: 北京市西城区车公庄大街 9 号五栋大楼 C 座 702

办公地址: 北京市西城区车公庄大街 9 号五栋大楼 C 座 702

法定代表人: 吴雪秀

客户服务电话: 400-001-1566

网址: www.yilucaifu.com

(52) 华泰证券股份有限公司

注册地址: 江苏省南京市中山东路 90 号

办公地址: 江苏省南京市中山东路 90 号华泰证券大厦

法定代表人: 吴万善

电话: 025-84457777

传真: 025-84579763

联系人: 李金龙

客户服务电话: 95597

网址: www.htsc.com.cn

(53) 国联证券股份有限公司

注册地址: 无锡市县前东街 168 号

办公地址: 无锡市县前东街 168 号 6 楼、7 楼

法定代表人: 雷建辉

电话: 0510-82831662

传真: 0510-82830162

联系人: 袁丽萍

客户服务电话: 400-888-5288, 0510-82588168

网址: www.glsc.com.cn

(54) 北京钱景财富投资管理有限公司

注册地址: 北京市海淀区丹棱街 6 号 1 幢 9 层 1008-1012

办公地址: 北京市海淀区丹棱街 6 号 1 幢 9 层 1008-1012

法定代表人: 赵荣春

客户服务电话: 400-678-5095

联系人: 魏争

电话: 010-57418829

网址: www.niuji.net

(55) 北京晟视天下投资管理有限公司

注册地址: 北京市怀柔区九渡河镇黄坎村 735 号 03 室

办公地址: 北京市朝阳区朝外大街甲 6 号万通中心 D 座 28 层

法定代表人：蒋煜

客户服务电话：400-818-8866

联系人：徐长征、林凌

电话：010-58170943,010-58170918

网址：www.shengshiview.com.cn

(56) 宣信普泽投资顾问(北京)有限公司

注册地址：北京市朝阳区建国路 88 号 9 号楼 15 层 1809

办公地址：北京市朝阳区建国路 88 号 SOHO 现代城 C 座 1809

法定代表人：沈伟桦

客户服务电话：400-6099-200

联系人：程刚

电话：010-52855713

网址：www.yixinfund.com

基金管理人可根据有关法律法规的要求，选择其他符合要求的机构代理销售基金，并及时公告。

二、 注册登记机构

名称：诺安基金管理有限公司

住所：深圳市深南大道 4013 号兴业银行大厦 19-20 层

法定代表人：秦维舟

电话：0755-83026688

传真：0755-83026677

三、 出具法律意见书的律师事务所和经办律师

名称：北京颐合中鸿律师事务所

住所：北京市东城区建国门内大街 7 号光华长安大厦 2 座 1908-1911 室

法定代表人/负责人：夏军

电话：010-65178866

传真：010-65180276

经办律师：虞荣方、高平均

四、审计基金财产的会计师事务所和经办注册会计师

名称：德勤华永会计师事务所（特殊普通合伙）

住所：上海市延安东路 222 号外滩中心 30 楼

执行事务合伙人：卢伯卿

电话：021-61418888

传真：021-63350003

联系人：余志亮

经办注册会计师：胡小骏、王明静

第六部分 基金的募集

本基金由基金管理人依照《基金法》、《运作办法》、《销售办法》、基金合同及其他有关规定募集。本基金募集申请已经中国证监会2014年1月12日证监许可【2014】120号文核准。

本基金为契约型开放式基金，基金存续期限为不定期。

本基金募集期间基金份额净值为人民币1.00元，按面值发售。

本基金于2014年2月19日到2014年3月11日向全社会公开募集，基金募集工作已于2014年3月11日结束。

本基金募集的有效认购总户数为11,722户。按照每份基金份额发售面值1.00元人民币计算，募集期募集金额及利息结转的基金份额共计1,685,443,136.07份。

第七部分 基金合同的生效

根据有关规定,本基金满足基金合同生效条件,基金合同于2014年3月13日正式生效。自基金合同生效日起,本基金管理人正式开始管理本基金。

第八部分 基金份额的申购与赎回

一、申购与赎回场所

本基金申购和赎回场所为基金管理人的直销网点及基金场外代销机构的代销网点,具体信息详见本公告第五部分“相关服务机构”或其他相关公告。

基金管理人可根据情况变更或增减代销机构,并予以公告。投资者可以在销售机构办理基金销售业务的营业场所或按销售机构提供的其他方式办理基金的申购与赎回。

若基金管理人或其指定的代销机构开通电话、传真或网上等交易方式,投资人可以通过上述方式进行申购与赎回,具体办法由基金管理人另行公告。

二、申购与赎回的开放日及时间

1、开放日及开放时间

本基金将上海证券交易所、深圳证券交易所的每一个交易日设为开放日,为投资者办理申购、赎回业务,办理时间为上午9:30—下午3:00。但基金管理人根据法律法规、中国证监会的要求或本基金合同的规定公告暂停申购、赎回时除外。

基金合同生效后,若出现新的证券交易市场、证券交易所交易时间变更或其他特殊情况,基金管理人将视情况对前述开放日及开放时间进行相应的调整,但应在实施日前依照《信息披露办法》的有关规定在指定媒体上公告。

2、申购与赎回的开始时间及业务办理时间

本基金基金合同于2014年3月13日生效,于2014年5月28日开始办理日常申购、赎回业务。

基金管理人不得在基金合同约定之外的日期或者时间办理基金份额的申购或者赎回或者转换。投资人在基金合同约定之外的日期和时间提出申购、赎回或转换申请且登记机构确认接受的,其基金份额申购、赎回或转换价格为下一开放日基金份额申购、赎回或转换的价格。

三、申购与赎回的原则

1、“未知价”原则,即申购、赎回价格以申请当日收市后计算的基金份额净值为基准进行计算;

2、“金额申购、份额赎回”原则,即申购以金额申请,赎回以份额申请;

3、当日的申购与赎回申请可以在基金管理人规定的时间以内撤销；

4、赎回遵循“先进先出”原则，即按照投资人认购、申购的先后次序进行顺序赎回；

基金管理人可在法律法规允许的情况下，对上述原则进行调整。基金管理人必须在新规
则开始实施前依照《信息披露办法》的有关规定在指定媒体上公告。

四、申购与赎回的程序

1、申购与赎回的申请方式

投资者须按销售机构规定的手续，在开放日的业务办理时间内提出申购或赎回的申请。

投资人在提交申购申请时须按销售机构规定的方式备足申购资金，投资人在提交赎回申
请时须持有足够的基金份额余额，否则所提交的申购、赎回申请无效。

投资人办理申购、赎回等业务时应提交的文件和办理手续、办理时间、处理规则等在遵
守基金合同和招募说明书规定的前提下，以各销售机构的具体规定为准。

2、申购与赎回申请的款项支付

投资人申购基金份额时，必须全额交付申购款项，投资人交付款项，申购申请成立。

投资人赎回申请成功后，基金管理人将在 T+7 日(包括该日)内支付赎回款项。遇证券
交易所或交易市场数据传输延迟、通讯系统故障、银行数据交换系统故障或其它非基金管理
人及基金托管人所能控制的因素影响业务处理流程时，赎回款项顺延至下一个工作日划出。
在发生巨额赎回或本基金合同载明的其他暂停赎回或延缓支付赎回款项的情形时，款项的支
付办法参照本基金合同有关条款处理。

3、申购与赎回申请的确认

基金管理人应以交易时间结束前受理有效申购和赎回申请的当天作为申购或赎回申请
日(T 日)，在正常情况下，本基金登记机构在 T+1 日内对该交易的有效性进行确认。T 日提
交的有效申请，投资人可在 T+2 日后(包括该日)到销售网点柜台或以销售机构规定的其他方
式查询申请的确认情况。若申购不成功，则申购款项退还给投资人。

基金销售机构对申购申请的受理并不代表申请一定成功，而仅代表销售机构确实接收到
申请。申购的确认以注册登记机构的确认结果为准。若申购不成功，则申购款项退还给投
资人。

五、申购与赎回的数额限制

1、通过本公司直销中心、本公司网上交易系统（网上交易系统目前仅对个人投资者开

通)或代销机构每个基金账户首次申购的最低金额为 1,000 元人民币(含申购费),追加申购的最低金额为人民币 1,000 元(含申购费)。

2、基金份额持有人赎回本基金的最低份额为 100 份基金份额,基金份额持有人可将其全部或部分基金份额赎回,但某笔赎回导致该基金份额持有人在一个网点的基金份额余额少于相应的最低赎回限额时,余额部分的基金份额必须一同赎回。

3、各代销机构对上述最低申购限额、交易级差、最低赎回份额有其他规定的,以各代销机构的业务规定为准。

5、基金管理人可根据市场情况,在法律法规允许的情况下,调整上述规定的申购的金额和赎回的份额的数量限制,基金管理人必须在调整生效前 3 日至少在一种中国证监会指定的媒体上公告并报中国证监会备案。

六、申购与赎回的费用

1、申购费用

本基金在申购时收取申购费用,申购费率随申购金额的增加而递减,具体费率如下:

申购金额(M)	申购费率
M<100 万元	1.5%
100 万元≤M<200 万元	1.0%
200 万元≤M<500 万元	0.6%
M≥500 万元	每笔 1000 元

本基金的申购费用由申购人承担,主要用于本基金的市场推广、销售、注册登记等各项费用,不列入基金财产。

2、赎回费率

投资人在赎回基金份额时,应交纳赎回费。对持续持有本基金少于 7 日(不含 7 日)的投资人收取不低于 1.5%的赎回费,对持续持有本基金不少于 7 日但少于 30 日(不含 30 日)的投资人收取不低于 0.75%的赎回费,并将上述赎回费全额计入基金财产;对持续持有本基金不少于 30 日但少于 3 个月(不含 3 个月)的投资人收取不低于 0.5%的赎回费,并将不低于赎回费总额的 75%计入基金财产;对持续持有本基金不少于 3 个月但少于 6 个月(不含 6 个月)的投资人收取不低于 0.5%的赎回费,并将不低于赎回费总额的 50%计入基金财产;对

持续持有本基金长于不少于6个月的投资人,应当将不低于赎回费总额的25%计入基金财产。

未计入基金财产的部分用于支付登记费和其他必要的手续费。具体费率如下:

持有基金份额期限	赎回费率
T < 7 日	1.5%
7 ≤ T < 30 日	0.75%
30 日 ≤ T < 1 年	0.5%
1 年 ≤ T < 2 年	0.25%
T ≥ 2 年	0

注: 1年指365天。

3、基金管理人可以在法律法规和本基金合同规定范围内调整申购费率和赎回费率。费率如发生变更,基金管理人应在调整实施3个工作日前在至少一种指定媒体上公告。

4、基金管理人可以在不违反法律法规规定及基金合同约定的情形下根据市场情况制定基金促销计划,针对以特定交易方式(如网上交易、电话交易等)等进行基金交易的投资人定期或不定期地开展基金促销活动。在基金促销活动期间,按相关监管部门要求履行必要手续后,基金管理人可以适当调低基金申购费率和基金赎回费率。

七、申购和赎回金额的数额和价格

1、申购份额及余额、赎回金额的处理方式

(1) 申购份额及余额的处理方式: 申购的有效份额为净申购金额除以当日的基金份额净值,有效份额单位为份,上述计算结果均按四舍五入法方法,保留到小数点后2位,由此产生的收益或损失由基金财产承担。

(2) 赎回金额的处理方式: 赎回金额为按实际确认的有效赎回份额乘以当日基金份额净值并扣除相应的费用,赎回金额单位为元。上述计算结果均按四舍五入法,保留到小数点后2位,由此产生的收益或损失由基金财产承担。

2、基金申购份额的计算方法

本基金的申购金额包括申购费用和净申购金额。其中,

$$\text{净申购金额} = \text{申购金额} / (1 + \text{申购费率})$$

$$\text{申购费用} = \text{申购金额} - \text{净申购金额}$$

$$\text{申购份额} = \text{净申购金额} / \text{申购当日基金份额净值}$$

基金份额的计算保留小数点后两位，小数点后两位以后的部分四舍五入，由此产生的误差计入基金财产。

例二：假定 T 日的基金份额净值为 1.450 元。某投资人投资 10,000 元申购本基金，则可得到的申购份额为：

$$\text{净申购金额} = 10,000 / (1 + 1.5\%) = 9,852.22 \text{ 元}$$

$$\text{申购费用} = 10,000 - 9,852.22 = 147.78 \text{ 元}$$

$$\text{申购份额} = 9,852.22 / 1.450 = 6794.63 \text{ 份}$$

即：投资人投资 10,000 元申购本基金，其对应费率为 1.5%，假设申购当日基金份额净值为 1.450 元，则其可得到 6794.63 份基金份额。

3、基金赎回金额的计算

本基金的赎回金额为赎回总额扣减赎回费用。其中：

$$\text{赎回总额} = \text{赎回份数} \times \text{T 日基金份额净值}$$

$$\text{赎回费用} = \text{赎回总额} \times \text{赎回费率}$$

$$\text{赎回金额} = \text{赎回总额} - \text{赎回费用}$$

例三：假定 T 日的基金份额净值为 1.450 元。某投资人赎回本基金 10,000 份基金份额，持有时间为一年六个月，对应的赎回费率为 0.25%，则其可得到的赎回金额为：

$$\text{赎回总额} = 10,000 \times 1.450 = 14,500 \text{ 元}$$

$$\text{赎回费用} = 14,500 \times 0.25\% = 36.25 \text{ 元}$$

$$\text{赎回金额} = 14,500 - 36.25 = 14,463.75 \text{ 元}$$

即：投资人赎回本基金 1 万份基金份额，假设赎回当日基金份额净值是 1.450 元，则其可得到的赎回金额为 14463.75 元。

4、基金份额资产净值的计算公式

$$\text{T 日基金份额净值} = \text{T 日基金资产净值} / \text{T 日基金份额总数}$$

T 日的基金份额净值在当天收市后计算，精确到 0.001 元，小数点后第 4 位四舍五入，由此产生的收益或损失由基金财产承担。

T 日的基金份额净值在当天收市后计算，并在 T+1 日内公告。遇特殊情况，经中国证监会同意，可以适当延迟计算或公告。

八、申购和赎回的注册登记

1、经基金销售机构同意，基金投资者提出的申购和赎回申请，在基金管理人规定的时

间之前可以撤销。

2、投资者 T 日申购基金成功后，基金注册登记机构在 T+1 日为投资者增加权益并办理注册登记手续，投资者自 T+2 日起（含该日）有权赎回该部分基金份额。

3、投资者 T 日赎回基金成功后，基金注册登记机构在 T+1 日为投资者扣除权益并办理相应的注册登记手续。

4、基金管理人可在法律法规允许的范围内，对上述注册登记办理时间进行调整，并最迟于开始实施前 3 个工作日在指定媒体上公告。

九、拒绝或暂停申购、暂停赎回的情形及处理

1、在如下情况下，基金管理人可以拒绝或暂停接受投资者的申购申请：

- (1) 因不可抗力导致基金无法正常运作。
- (2) 发生基金合同规定的暂停基金资产估值情况时，基金管理人可暂停接收投资人的申购申请。
- (3) 证券交易所交易时间非正常停市，导致基金管理人无法计算当日基金资产净值。
- (4) 基金管理人认为接受某笔或某些申购申请可能会影响或损害现有基金份额持有人利益时。
- (5) 基金资产规模过大，使基金管理人无法找到合适的投资品种，或其他可能对基金业绩产生负面影响，从而损害现有基金份额持有人利益的情形。

(6) 法律法规规定或中国证监会认定的其他情形。

发生上述1、2、3、5、6项暂停申购情形时，基金管理人应当根据有关规定在指定媒体上刊登暂停申购公告。基金管理人决定拒绝或暂停接受某些投资者的申购申请时，申购款项将退回投资者账户。基金管理人决定暂停接受申购申请时，应当依法公告。在暂停申购的情形消除时，基金管理人应及时恢复申购业务的办理并依法公告。

2、在以下情况下，基金管理人可以暂停接受投资者的赎回申请：

- (1) 因不可抗力导致基金管理人不能支付赎回款项；
- (2) 发生基金合同规定的暂停基金资产估值情况时，基金管理人可暂停接收投资人的赎回申请或延缓支付赎回款项；
- (3) 证券交易所交易时间非正常停市，导致基金管理人无法计算当日基金资产净值；
- (4) 连续两个或两个以上开放日发生巨额赎回。
- (5) 法律法规规定或中国证监会认定的其他情形。

发生上述情形时，基金管理人应在当日报中国证监会备案，已确认的赎回申请，基金管理人应足额支付；如暂时不能足额支付，应将可支付部分按单个账户申请量占申请总量的比例分配给赎回申请人，未支付部分可延期支付，并以后续开放日的基金份额净值为依据计算赎回金额。若出现上述第4项所述情形，按基金合同的相关条款处理。基金份额持有人在申请赎回时可事先选择将当日可能未获受理部分予以撤销。在暂停赎回的情况消除时，基金管理人应及时恢复赎回业务的办理并公告。

3、暂停基金的申购、赎回，基金管理人当日应立即向中国证监会备案，并在规定期限内制定媒体上刊登暂停公告。

4、暂停申购或赎回期间结束，基金重新开放时，基金管理人应依法公告并报中国证监会和基金管理人主要办公场所所在地中国证监会派出机构备案。

(1) 如发生暂停的时间为1日，基金管理人应于重新开放日，在指定媒体上刊登基金重新开放申购或赎回公告，并公布最近1个开放日的基金份额净值。

(2) 如果发生暂停的时间超过一天但少于两周，暂停结束基金重新开放申购或赎回时，基金管理人应提前2个工作日在至少一家指定媒体刊登基金重新开放申购或赎回的公告，并在重新开始办理申购或赎回的开放日公告最近一个工作日的基金份额净值。

(3) 如果发生暂停的时间超过两周，暂停期间，基金管理人应每两周至少重复刊登暂停公告一次。暂停结束基金重新开放申购或赎回时，基金管理人应提前2个工作日在至少一家指定媒体连续刊登基金重新开放申购或赎回的公告，并在重新开放申购或赎回日公告最近一个工作日的基金份额净值。

十、基金的转换

基金管理人可以根据相关法律法规以及本基金合同的规定决定开办本基金与基金管理人管理的其他基金之间的转换业务，基金转换可以收取一定的转换费，相关规则由基金管理人届时根据相关法律法规及本基金合同的规定制定并公告，并提前告知基金托管人与相关机构。

基金管理人已在直销机构及部分代销机构开通了本基金与基金管理人旗下诺安平衡证券投资基金（基金代码：320001）、诺安货币市场基金（A级基金份额代码：320002，B级基金份额代码：320019）、诺安股票证券投资基金（基金代码：320003）、诺安优化收益债券型证券投资基金（基金代码：320004）、诺安价值增长股票证券投资基金（基金代码：320005）、诺安新动力灵活配置混合型证券投资基金（基金代码：320018）、诺安灵活配置

混合性证券投资基金(基金代码:320006)、诺安成长股票型证券投资基金(基金代码:320007)、诺安增利债券型证券投资基金(A级基金份额代码:320008, B级基金份额代码:320009)、诺安中证100指数证券投资基金(基金代码:320010)、诺安中小盘精选股票型证券投资基金(基金代码:320011)、诺安主题精选股票型证券投资基金(基金代码:320012)、诺安上证新兴产业交易型开放式指数证券投资基金联接基金(基金代码:320014)、诺安保本混合型证券投资基金(基金代码:320015)、诺安多策略精选股票型证券投资基金(基金代码:320016)、诺安汇鑫保本混合型证券投资基金(基金代码:320020)、诺安双利债券型发起式证券投资基金(基金代码:320021)、诺安中小板等权重交易型开放式指数证券投资基金联接基金(基金代码:320022)、诺安鸿鑫保本混合型证券投资基金(基金代码:000066)、诺安天天宝货币市场基金(A类基金代码:000559, E类基金代码:000560)之间的转换业务。

(一)、基金转换费用

基金转换费由转出基金的赎回费以及相应的申购费补差两部分构成,具体收取情况视每次转换时两只基金的申购费率差异情况和赎回费率而定,对持续持有本基金少于30日(不含30日)的,将赎回费全额计入基金财产;对持续持有本基金不少于30日但少于3个月(不含3个月)的,将不低于赎回费总额的75%计入基金财产;对持续持有本基金不少于3个月但少于6个月(不含6个月)的,将不低于赎回费总额的50%计入基金财产;对持续持有本基金长于不少于6个月的投资人,将不低于赎回费总额的25%计入基金财产。基金转换费用由基金持有人承担。

注:当转入基金的适用申购费率高于转出基金的适用申购费率时,将收取申购费补差,即“申购费补差费率=转入基金的适用申购费率-转出基金的适用申购费率”;当转入基金的适用申购费率等于或低于转出基金的适用申购费率时,不收取申购费补差。

(二)、转换份额计算公式

计算公式如下: $A = [B \times C \times (1 - D) / (1 + G) + F] / E$

其中, A为转入的基金份额; B为转出的基金份额; C为转换申请当日转出基金的基金份额净值; D为转出基金的对应赎回费率; G为申购费补差费率; E为转换申请当日转入基金的基金份额净值; F为货币市场基金转出的基金份额按比例结转的账户当前累计未付收益(仅限转出基金为货币市场基金)。具体份额以注册登记机构的记录为准。转入份额的计算结果四舍五入保留到小数点后两位,由此误差产生的损失由基金财产承担,产生的收益归基金财产所有。

例 1：诺安优化收益债券 50000 份转换为诺安优势行业混合

假设某投资者在某代销机构购买了 5 万份诺安优化收益债券，至 T 日其持有期未滿 31 个自然日，现拟在 T 日全部转换为诺安优势行业混合。

T 日，诺安优化收益债券的净值为 1.1000，赎回费率为 0.5%，适用申购费率为 0；诺安优势行业混合的净值为 1.2000，T 日该代销机构的适用申购费率为 1.5%。则计算如下：

$1.5\% > 0$ ，收取申购费补差，申购费补差费率 = $1.5\% - 0 = 1.5\%$

转入诺安优势行业混合的基金份额 = 转出诺安优化收益债券的基金份额 \times T 日诺安优化收益债券的净值 \times (1 - 诺安优化收益债券的赎回费率) \div (1 + 申购费补差费率) \div T 日诺安优势行业混合的净值 = $50000 \times 1.1000 \times (1 - 0.5\%) \div (1 + 1.5\%) \div 1.2000 = 44930.21$ 份

例 2：诺安优势行业混合 50000 份转换为诺安货币

假设某投资者在某代销机构购买了 5 万份诺安优势行业混合，至 T 日其持有期未滿一年，现拟在 T 日全部转换为诺安货币。

T 日，诺安优势行业混合的净值为 1.2000，赎回费率为 0.5%，T 日该代销机构的适用申购费率为 1.5%。则计算如下：

因诺安货币的申购费率为 0，低于 1.5%，故本次转换不收取申购费补差（即申购费补差费率为 0）；而诺安货币的面值（即净值）为 1.0000。

转入诺安货币的基金份额 = 转出诺安优势行业混合的基金份额 \times T 日诺安优势行业混合的净值 \times (1 - 诺安优势行业混合的赎回费率) \div (1 + 申购费补差费率) \div T 日诺安货币的净值 = $50000 \times 1.20 \times (1 - 0.5\%) \div (1 + 0) \div 1 = 59700.00$ 份

十一、 巨额赎回的情形及处理方式**1、巨额赎回的认定**

若本基金单个开放日内的基金份额净赎回申请(赎回申请份额总数加上基金转换中转出申请份额总数后扣除申购申请份额总数及基金转换中转入申请份额总数后的余额)超过前一开放日的基金总份额的 10%，即认为是发生了巨额赎回。

2、巨额赎回的处理方式

当基金出现巨额赎回时，基金管理人可以根据基金当时的资产组合状况决定全额赎回或部分延期赎回。

(1) 全额赎回：当基金管理人认为有能力支付投资人的全部赎回申请时，按正常赎回

程序执行。

(2) 部分延期赎回：当基金管理人认为支付投资人的赎回申请有困难或认为因支付投资人的赎回申请而进行的财产变现可能会对基金资产净值造成较大波动时，基金管理人在当日接受赎回比例不低于上一开放日基金总份额的 10%的前提下，可对其余赎回申请延期办理。对于当日的赎回申请，应当按单个账户赎回申请量占赎回申请总量的比例，确定当日受理的赎回份额；对于未能赎回部分，投资人在提交赎回申请时可以选择延期赎回或取消赎回。选择延期赎回的，将自动转入下一个开放日继续赎回，直到全部赎回为止；选择取消赎回的，当日未获受理的部分赎回申请将被撤销。延期的赎回申请与下一开放日赎回申请一并处理，无优先权并以下一开放日的基金份额净值为基础计算赎回金额，以此类推，直到全部赎回为止。如投资人在提交赎回申请时未作明确选择，投资人未能赎回部分作自动延期赎回处理。

(3) 暂停赎回：连续 2 日以上(含本数)发生巨额赎回，如基金管理人认为有必要，可暂停接受基金的赎回申请；已经接受的赎回申请可以延缓支付赎回款项，但不得超过 20 个工作日，并应当在指定媒体上进行公告。

3、巨额赎回的公告

当发生上述延期赎回并延期办理时，基金管理人应当通过邮寄、传真或者招募说明书规定的其他方式在 3 个工作日内通知基金份额持有人，说明有关处理方法，同时在指定媒体上刊登公告。

十二、转托管

基金份额持有人可办理已持有基金份额在不同销售机构之间的转托管，基金销售机构可以按照规定的标准收取转托管费。

十三、基金的非交易过户

基金的非交易过户是指基金登记机构受理继承、捐赠和司法强制执行等情形而产生的非交易过户以及登记机构认可、符合法律法规的其它非交易过户(可补充其他情况)。无论在上述何种情况下，接受划转的主体必须是依法可以持有本基金基金份额的投资人。

继承是指基金份额持有人死亡，其持有的基金份额由其合法的继承人继承；捐赠指基金份额持有人将其合法持有的基金份额捐赠给福利性质的基金会或社会团体；司法强制执行是指司法机构依据生效司法文书将基金份额持有人持有的基金份额强制划转给其他自然人、法人或其他组织。办理非交易过户必须提供基金登记机构要求提供的相关资料，对于符合条件

的非交易过户申请按基金登记机构的规定办理，并按基金登记机构规定的标准收费。

十四、定期定额投资计划

基金管理人可以为投资人办理定期定额投资计划，具体规则由基金管理人另行规定。投资人在办理定期定额投资计划时可自行约定每期扣款金额，每期扣款金额必须不低于基金管理人在相关公告或更新的招募说明书中所规定的定期定额投资计划最低申购金额。

十五、基金的冻结与解冻

基金登记机构只受理国家有权机关依法要求的基金份额的冻结与解冻，以及登记机构认可、符合法律法规的其他情况下的冻结与解冻。

第九部分 基金的投资

一、投资目标

本基金通过积极大类资产配置及全面深入的研究,发掘优势行业,精选行业个股,力图在不同的市场环境下均可突破局限,在长期内获得超过比较基准的超额收益。

二、投资范围

本基金的投资范围为具有良好流动性的金融工具,包括国内依法发行上市的股票(包括中小板、创业板及其他经中国证监会核准发行并上市的股票)、国债、金融债、公司债、企业债、可转债、可分离债、央票、中期票据、资产支持证券等债券类品种,短期融资券、正回购、逆回购、定期存款、协议存款等货币市场工具,以及法律法规或中国证监会允许基金投资的其他金融工具。

如法律法规或监管机构以后允许基金投资其他品种,基金管理人在履行适当程序后,可以将其纳入投资范围。

基金的投资组合比例为:股票投资比例范围为基金资产的0-95%,除股票外的其他资产投资比例为基金资产的5%-100%,其中权证投资比例不高于基金资产净值的3%,本基金现金以及到期日在一年以内的政府债券的投资比例合计不低于基金资产净值的5%。

三、投资策略

本基金将实施积极主动的投资策略,具体由大类资产配置策略,股票投资策略,债券投资策略、权证投资策略四部分组成。

1、大类资产配置策略方面,本基金将采取战略性资产配置和战术性资产配置相结合的资产配置策略,根据市场环境的变化,在长期资产配置保持稳定的前提下,积极进行短期资产灵活配置,力图通过时机选择构建在承受一定风险前提下获取较高收益的资产组合。

本基金实施大类资产配置策略过程中还将根据各类证券的风险收益特征的相对变化,动态优化投资组合,以规避或控制市场风险,提高基金收益率。

2、股票投资策略方面,本基金的股票投资策略由行业配置策略、个股筛选策略两部分组成。

(1) 行业配置策略

本基金管理人在进行行业配置时,将采用自上而下与自下而上相结合的方式发掘优势行

业确定行业权重。在投资组合管理过程中,基金管理人也将根据宏观经济形势以及各个行业的基本面特征对行业配置进行持续动态地调整,以把握行业景气轮动带来的投资机会。

(2) 个股筛选策略

本基金构建股票组合的步骤是:根据定量与定性分析确定股票初选库;基于公司基本面全面考量、筛选优势企业,运用现金流贴现模型等估值方法,分析股票内在价值;结合风险管理,构建股票组合并对其进行动态调整。

3、债券投资策略方面,本基金的债券投资部分采用积极管理的投资策略,具体包括利率预测策略、收益率曲线预测策略、溢价分析策略以及个券估值策略。

4、权证投资策略方面,本基金将主要运用价值发现策略和套利交易策略等。作为辅助性投资工具,我们将结合自身资产状况审慎投资,力图获得最佳风险调整收益。

四、投资限制

1、组合限制

基金的投资组合应遵循以下限制:

(1) 本基金股票投资比例范围为基金资产的0%-95%;除股票以外的其他资产投资比例范围为基金资产的5%-100%;

(2) 保持不低于基金资产净值5%的现金或者到期日在一年以内的政府债券;

(3) 本基金持有一家上市公司的股票,其市值不超过基金资产净值的10%;

(4) 本基金管理人管理的全部基金持有一家公司发行的证券,不超过该证券的10%;

(5) 本基金持有的全部权证,其市值不得超过基金资产净值的3%;

(6) 本基金管理人管理的全部基金持有的同一权证,不得超过该权证的10%;

(7) 本基金在任何交易日买入权证的总金额,不得超过上一交易日基金资产净值的0.5%;

(8) 本基金投资于同一原始权益人的各类资产支持证券的比例,不得超过基金资产净值的10%;

(9) 本基金持有的全部资产支持证券,其市值不得超过基金资产净值的20%;

(10) 本基金持有的同一(指同一信用级别)资产支持证券的比例,不得超过该资产支持证券规模的10%;

(11) 本基金管理人管理的全部基金投资于同一原始权益人的各类资产支持证券,不得超过其各类资产支持证券合计规模的10%;

(12) 本基金应投资于信用级别评级为 BBB 以上(含 BBB)的资产支持证券。基金持有资产支持证券期间, 如果其信用等级下降、不再符合投资标准, 应在评级报告发布之日起 3 个月内予以全部卖出;

(13) 基金财产参与股票发行申购, 本基金所申报的金额不超过本基金的总资产, 本基金所申报的股票数量不超过拟发行股票公司本次发行股票的总量;

(14) 本基金进入全国银行间同业市场进行债券回购的资金余额不得超过基金资产净值的 40%;

(15) 法律法规及中国证监会规定的和《基金合同》约定的其他投资限制。

因证券市场波动、上市公司合并、基金规模变动、股权分置改革中支付对价等基金管理人之外的因素致使基金投资比例不符合上述规定投资比例的, 基金管理人应当在 10 个交易日内进行调整。

基金管理人应当自基金合同生效之日起 6 个月内使基金的投资组合比例符合基金合同的有关约定。基金托管人对基金的投资的监督与检查自本基金合同生效之日起开始。

法律法规或监管部门取消上述限制, 如适用于本基金, 基金管理人在履行适当程序后, 则本基金投资不再受相关限制。

2、禁止行为

为维护基金份额持有人的合法权益, 基金财产不得用于下列投资或者活动:

- (1) 承销证券;
- (2) 违反规定向他人贷款或者提供担保;
- (3) 从事承担无限责任的投资;
- (4) 买卖其他基金份额, 但是国务院证券管理机构另有规定的除外;
- (5) 向其基金管理人、基金托管人出资;
- (6) 从事内幕交易、操纵证券交易价格及其他不正当的证券交易活动;
- (7) 法律、行政法规和中国证监会规定禁止的其他活动。

运用基金财产买卖基金管理人、基金托管人及其控股股东、实际控制人或者与其有其他重大利害关系的公司发行的证券或者承销期内承销的证券, 或者从事其他重大关联交易的, 应当遵循基金份额持有人利益优先的原则, 防范利益冲突, 符合中国证监会的规定, 并履行信息披露义务。

法律法规或监管部门取消上述限制, 如适用于本基金, 则本基金投资不再受相关限制。

五、业绩比较基准

本基金的业绩比较基准为沪深 300 指数与中证全债指数的混合指数，即：

$$60\% \text{ 沪深 300 指数} + 40\% \text{ 中证全债指数}$$

沪深 300 指数为中证指数公司于 2005 年 4 月 8 日发布的综合反映沪深证券市场整体状况的指数，指数基期为 2004 年 12 月 31 日，基点为 1000 点。其选样方法是对样本空间股票在最近一年（新股为上市以来）的日均成交金额由高到低排名，剔除排名后 50% 的股票，然后对剩余股票按照日均总市值由高到低进行排名，选取排名在前 300 名的股票作为样本股。

同时，中证全债指数是中证指数公司编制的综合反映银行间债券市场和沪深交易所债券市场的跨市场债券指数，也是中证指数公司编制并发布的首只债券类指数。该指数的样本由银行间市场和沪深交易所市场的国债、金融债券及企业债券组成，中证指数公司每日计算并发布中证全债的收盘指数及相应的债券属性指标，为债券投资者提供投资分析工具和业绩评价基准。该指数的一个重要特点在于对异常价格和无价情况下使用了模型价，能更为真实地反映债券的实际价值和收益率特征。

六、风险收益特征

本基金属于混合型基金，预期风险与收益低于股票型基金，高于债券型基金与货币市场基金，属于中高风险、中高收益的基金品种。

七、基金管理人代表基金行使股东和债权人权利的处理原则及方法

- 1、不谋求对上市公司的控股，不参与所投资上市公司的经营管理；
- 2、有利于基金资产的安全与增值；
- 3、基金管理人按照国家有关规定代表基金独立行使股东权利，保护基金份额持有人的利益；
- 4、基金管理人按照国家有关规定代表基金独立行使债权人权利，保护基金份额持有人的利益。

八、基金投资组合报告

本投资组合报告所载数据截止日为 2014 年 6 月 30 日，本报告中所列财务数据未经审计。

（一）报告期末基金资产组合情况

序号	项目	金额(元)	占基金总资产的比例(%)
1	权益投资	39,377,983.05	2.20
	其中:股票	39,377,983.05	2.20
2	固定收益投资	72,905,173.90	4.07
	其中:债券	72,905,173.90	4.07
	资产支持证券	-	-
3	贵金属投资	-	-
4	金融衍生品投资	-	-
5	买入返售金融资产	1,380,900,000.00	77.13
	其中:买断式回购的买入返售金融资产	-	-
6	银行存款和结算备付金合计	175,267,448.68	9.79
7	其他各项资产	121,852,789.69	6.81
8	合计	1,790,303,395.32	100.00

(二) 报告期末按行业分类的股票投资组合

代码	行业类别	公允价值(元)	占基金资产净值比例(%)
A	农、林、牧、渔业	-	-
B	采矿业	-	-
C	制造业	27,492,830.80	1.55
D	电力、热力、燃气及水生产和供应业	-	-
E	建筑业	-	-
F	批发和零售业	3,115,169.50	0.18
G	交通运输、仓储和邮政业	-	-
H	住宿和餐饮业	-	-
I	信息传输、软件和信息技术服务业	2,179,711.61	0.12
J	金融业	1,967,000.00	0.11
K	房地产业	4,623,271.14	0.26
L	租赁和商务服务业	-	-
M	科学研究和技术服务业	-	-
N	水利、环境和公共设施管理业	-	-
O	居民服务、修理和其他服务业	-	-
P	教育	-	-
Q	卫生和社会工作	-	-
R	文化、体育和娱乐业	-	-
S	综合	-	-
	合计	39,377,983.05	2.22

(三) 报告期末按公允价值占基金资产净值比例大小排序的前十名股票投资明细

序号	股票代码	股票名称	数量(股)	公允价值(元)	占基金资产净值比例(%)
1	600185	格力地产	551,703	4,623,271.14	0.26

2	000739	普洛药业	663,000	4,223,310.00	0.24
3	600429	三元股份	568,599	4,110,970.77	0.23
4	002475	立讯精密	114,133	3,741,279.74	0.21
5	002465	海格通信	175,000	2,787,750.00	0.16
6	600511	国药股份	118,435	2,688,474.50	0.15
7	002030	达安基因	134,425	2,614,566.25	0.15
8	600329	中新药业	164,825	2,553,139.25	0.14
9	600731	湖南海利	338,987	2,457,655.75	0.14
10	300386	飞天诚信	37,757	2,179,711.61	0.12

(四) 报告期末按债券品种分类的债券投资组合

序号	债券品种	公允价值(元)	占基金资产净值比例(%)
1	国家债券	13,470,258.70	0.76
2	央行票据	-	-
3	金融债券	-	-
	其中:政策性金融债	-	-
4	企业债券	59,434,915.20	3.34
5	企业短期融资券	-	-
6	中期票据	-	-
7	可转债	-	-
8	其他	-	-
9	合计	72,905,173.90	4.10

(五) 报告期末按公允价值占基金资产净值比例大小排名的前五名债券投资明细

序号	债券代码	债券名称	数量(张)	公允价值(元)	占基金资产净值比例(%)
1	122036	09沪张江	150,000	15,055,500.00	0.85
2	122229	12国控01	150,000	14,872,500.00	0.84
3	018001	国开1301	82,500	8,439,750.00	0.47
4	122151	12国电01	82,680	8,098,506.00	0.46
5	122152	12国电02	80,000	7,848,000.00	0.44

(六) 报告期末按公允价值占基金资产净值比例大小排名的前十名资产支持证券投资
 明细

本基金本报告期末未持有资产支持证券。

(七) 报告期末按公允价值占基金资产净值比例大小排序的前五名贵金属投资明细

本基金本报告期末未持有贵金属。

(八) 报告期末按公允价值占基金资产净值比例大小排名的前五名权证投资明细

本基金本报告期末未持有权证。

(九) 报告期末本基金投资的股指期货交易情况说明

本基金本报告期末未投资股指期货

(十) 报告期末本基金投资的国债期货交易情况说明

本基金本报告期末未投资国债期货。

(十一) 投资组合报告附注

1、本基金本报告期投资的前十名证券的发行主体，除中新药业外，本报告期没有出现被监管部门立案调查的情形，也没有出现在报告编制日前一年内受到公开谴责、处罚的情形。

2013年9月22日，天津中新药业集团股份有限公司收到中国证券监督管理委员会天津证监局出具的《行政监管措施决定书》，主要是因为公司网站提前发布中期业绩数据。天津证监局要求信息披露义务人在公司网站及其他媒体发布信息的时间不得先于指定媒体，不得以新闻发布会或者答记者问等任何形式代替应当履行的报告、公告义务，不得以定期报告形式代替应当履行的临时报告义务，应加强信息披露事务管理等。

截至本报告期末，中新药业（600329）为本基金前十大重仓股。从投资的角度看，我们认为该公司估值较低，有恢复增长的潜力，上述行政监管措施并不影响公司的长期竞争力。因此本基金才继续持有中新药业。本基金对该股票的投资符合法律法规和公司制度。

2、本基金投资的前十名股票中，没有投资于超出基金合同规定备选股票库之外的股票。

3、其他资产构成

序号	名称	金额（元）
1	存出保证金	38,380.03
2	应收证券清算款	119,520,252.47
3	应收股利	-
4	应收利息	1,810,413.35
5	应收申购款	483,743.84
6	其他应收款	-
7	待摊费用	-
8	其他	-
9	合计	121,852,789.69

4、报告期末持有的处于转股期的可转换债券明细

本基金本报告期末未持有处于转股期的可转换债券。

5、报告期末前十名股票中存在流通受限情况的说明

本基金本报告期末前十名股票中不存在流通受限的情况。

6、投资组合报告附注的其他文字描述部分

由于四舍五入原因，分项之和与合计可能有尾差。

第十部分 基金的业绩

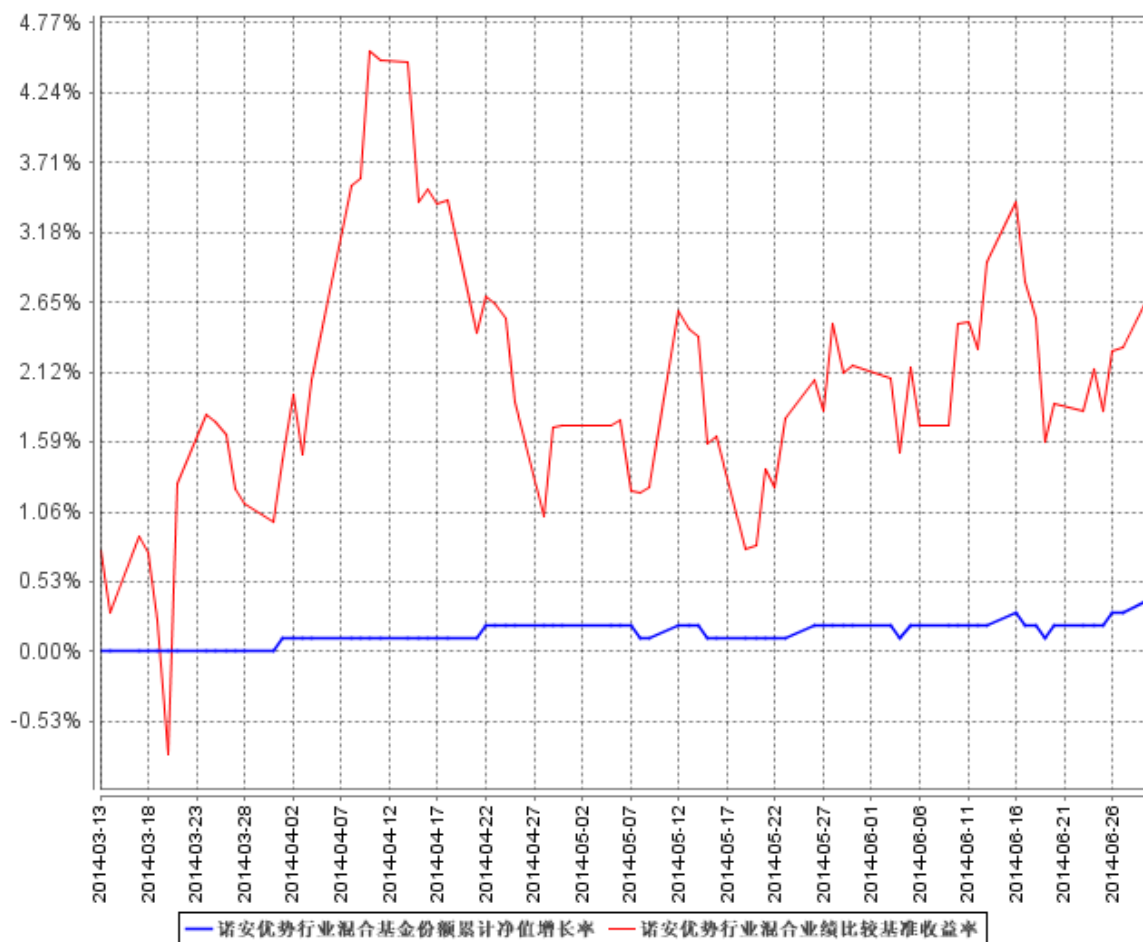
本基金的过往业绩不代表未来表现。

一、诺安优势行业灵活配置混合型证券投资基金报告期基金份额净值增长率与同期业绩基准收益率比较表

阶段	份额净值增长率①	份额净值增长率标准差②	业绩比较基准收益率③	业绩比较基准收益率标准差④	①-③	②-④
2014.3.13~2014.6.30	0.40%	0.05%	1.75%	0.52%	-1.35%	-0.47%

注：本基金业绩比较基准：60%沪深300指数+40%中证全债指数

二、自基金合同生效以来基金份额累计净值增长率变动及其与同期业绩比较基准收益率变动的比较



注：①本基金基金合同于2014年3月13日生效，截至2014年6月30日止，本基金成立未
满1年。

②本基金建仓期为6个月，截至2014年6月30日止，本基金成立未满6个月。

第十一部分 基金的财产

一、基金资产总值

基金资产总值是指购买各类证券及票据价值、银行存款本息和基金应收的申购基金款以及其他投资所形成的价值总和。

二、基金资产净值

基金资产净值是指基金资产总值减去基金负债后的价值。

三、基金财产的账户

基金托管人根据相关法律法规、规范性文件为本基金开立资金账户、证券账户以及投资所需的其他专用账户。开立的基金专用账户与基金管理人、基金托管人、基金销售机构和基金登记机构自有的财产账户以及其他基金财产账户相独立。

四、基金财产的保管及处分

本基金财产独立于基金管理人、基金托管人和基金销售机构的财产，并由基金托管人保管。基金管理人、基金托管人、基金登记机构和基金销售机构以其自有的财产承担其自身的法律责任，其债权人不得对本基金财产行使请求冻结、扣押或其他权利。除法律法规和《基金合同》的规定处分外，基金财产不得被处分。

基金管理人、基金托管人因依法解散、被依法撤销或者被依法宣告破产等原因进行清算的，基金财产不属于其清算财产。基金管理人管理运作基金财产所产生的债权，不得与其固有资产产生的债务相互抵销；基金管理人管理运作不同基金的基金财产所产生的债权债务不得相互抵销。

第十二部分 基金资产的估值

一、估值日

本基金的估值日为相关的证券交易所的交易日以及国家法律法规规定需要对外披露基金净值的非交易日。

二、估值对象

基金所拥有的股票、权证、债券和银行存款本息、应收款项、其它投资等资产及负债。

三、估值方法

1、证券交易所上市的有价证券的估值

(1) 交易所上市的有价证券（包括股票、权证等），以其估值日在证券交易所挂牌的市价（收盘价）估值；估值日无交易的，且最近交易日后经济环境未发生重大变化或证券发行机构未发生影响证券价格的重大事件的，以最近交易日的市价（收盘价）估值；如最近交易日后经济环境发生了重大变化或证券发行机构发生影响证券价格的重大事件的，可参考类似投资品种的现行市价及重大变化因素，调整最近交易市价，确定公允价格。

(2) 交易所上市实行净价交易的债券按估值日收盘价估值，估值日没有交易的，且最近交易日后经济环境未发生重大变化，按最近交易日的收盘价估值。如最近交易日后经济环境发生了重大变化的，可参考类似投资品种的现行市价及重大变化因素，调整最近交易市价，确定公允价格；

(3) 交易所上市未实行净价交易的债券按估值日收盘价减去债券收盘价中所含的债券应收利息得到的净价进行估值；估值日没有交易的，且最近交易日后经济环境未发生重大变化，按最近交易日债券收盘价减去债券收盘价中所含的债券应收利息得到的净价进行估值。如最近交易日后经济环境发生了重大变化的，可参考类似投资品种的现行市价及重大变化因素，调整最近交易市价，确定公允价格；

(4) 交易所上市不存在活跃市场的有价证券，采用估值技术确定公允价值。交易所上市的资产支持证券，采用估值技术确定公允价值，在估值技术难以可靠计量公允价值的情况下，按成本估值。

2、处于未上市期间的有价证券应区分如下情况处理：

(1) 送股、转增股、配股和公开增发的新股，按估值日在证券交易所挂牌的同一股票

的估值方法估值；该日无交易的，以最近一日的市价（收盘价）估值；

(2) 首次公开发行未上市的股票、债券和权证，采用估值技术确定公允价值，在估值技术难以可靠计量公允价值的情况下，按成本估值。

(3) 首次公开发行有明确锁定期的股票，同一股票在交易所上市后，按交易所上市的同一股票的估值方法估值；非公开发行有明确锁定期的股票，按监管机构或行业协会有关规定确定公允价值。

3、全国银行间债券市场交易的债券、资产支持证券等固定收益品种，采用估值技术确定公允价值。

4、同一债券同时在两个或两个以上市场交易的，按债券所处的市场分别估值。

5、如有确凿证据表明按上述方法进行估值不能客观反映其公允价值的，基金管理人可根据具体情况与基金托管人商定后，按最能反映公允价值的价格估值。

6、相关法律法规以及监管部门有强制规定的，从其规定。如有新增事项，按国家最新规定估值。

如基金管理人或基金托管人发现基金估值违反基金合同订明的估值方法、程序及相关法律法规的规定或者未能充分维护基金份额持有人利益时，应立即通知对方，共同查明原因，双方协商解决。

根据有关法律法规，基金资产净值计算和基金会计核算的义务由基金管理人承担。本基金的基金会计责任方由基金管理人担任，因此，就与本基金有关的会计问题，如经相关各方在平等基础上充分讨论后，仍无法达成一致的意见，按照基金管理人对于基金资产净值的计算结果对外予以公布。

四、估值程序

1、基金份额净值是按照每个工作日闭市后，基金资产净值除以当日基金份额的余额数量计算，精确到0.001元，小数点后第4位四舍五入。国家另有规定的，从其规定。

每个工作日计算基金资产净值及基金份额净值，并按规定公告。

2、基金管理人应每个工作日对基金资产估值。但基金管理人根据法律法规或本基金合同的规定暂停估值时除外。基金管理人每个工作日对基金资产估值后，将基金份额净值结果发送基金托管人，经基金托管人复核无误后，由基金管理人对外公布。

五、估值错误的处理

基金管理人和基金托管人将采取必要、适当、合理的措施确保基金资产估值的准确性、及时性。当基金份额净值小数点后3位以内(含第3位)发生估值错误时,视为基金份额净值错误。

本基金合同的当事人应按照以下约定处理:

1、估值错误类型

本基金运作过程中,如果由于基金管理人或基金托管人、或登记机构、或销售机构、或投资人自身的过错造成估值错误,导致其他当事人遭受损失的,过错的责任人应当对由于该估值错误遭受损失当事人(“受损方”)的直接损失按下述“估值错误处理原则”给予赔偿,承担赔偿责任。

上述估值错误的主要类型包括但不限于:资料申报差错、数据传输差错、数据计算差错、系统故障差错、下达指令差错等。

2、估值错误处理原则

(1) 估值错误已发生,但尚未给当事人造成损失时,估值错误责任方应及时协调各方,及时进行更正,因更正估值错误发生的费用由估值错误责任方承担;由于估值错误责任方未及时更正已产生的估值错误,给当事人造成损失的,由估值错误责任方对直接损失承担赔偿责任;若估值错误责任方已经积极协调,并且有协助义务的当事人有足够的时间进行更正而未更正,则其应当承担相应赔偿责任。估值错误责任方应对更正的情况向有关当事人进行确认,确保估值错误已得到更正。

(2) 估值错误的责任方对有关当事人的直接损失负责,不对间接损失负责,并且仅对估值错误的有关直接当事人负责,不对第三方负责。

(3) 因估值错误而获得不当得利的当事人负有及时返还不当得利的义务。但估值错误责任方仍应对估值错误负责。如果由于获得不当得利的当事人不返还或不全部返还不当得利造成其他当事人的利益损失(“受损方”),则估值错误责任方应赔偿受损方的损失,并在其支付的赔偿金额的范围内对获得不当得利的当事人享有要求交付不当得利的权利;如果获得不当得利的当事人已经将此部分不当得利返还给受损方,则受损方应当将其已经获得的赔偿额加上已经获得的不当得利返还的总和超过其实际损失的差额部分支付给估值错误责任方。

(4) 估值错误调整采用尽量恢复至假设未发生估值错误的正确情形的方式。

3、估值错误处理程序

估值错误被发现后,有关的当事人应当及时进行处理,处理的程序如下:

(1) 查明估值错误发生的原因,列明所有的当事人,并根据估值错误发生的原因确定

估值错误的责任方；

(2) 根据估值错误处理原则或当事人协商的方法对因估值错误造成的损失进行评估；

(3) 根据估值错误处理原则或当事人协商的方法由估值错误的责任方进行更正和赔偿损失；

(4) 根据估值错误处理的方法，需要修改基金登记机构交易数据的，由基金登记机构进行更正，并就估值错误的更正向有关当事人进行确认。

4、基金份额净值估值错误处理的方法如下：

(1) 基金份额净值计算出现错误时，基金管理人应当立即予以纠正，通报基金托管人，并采取合理的措施防止损失进一步扩大。

(2) 错误偏差达到基金份额净值的 0.25%时，基金管理人应当通报基金托管人并报中国证监会备案；错误偏差达到基金份额净值的 0.5%时，基金管理人应当公告。

(3) 前述内容如法律法规或监管机关另有规定的，从其规定处理。

六、暂停估值的情形

1、基金投资所涉及的证券交易市场遇法定节假日或因其他原因暂停营业时；

2、因不可抗力致使基金管理人、基金托管人无法准确评估基金资产价值时；

3、中国证监会和基金合同认定的其它情形。

七、基金净值的确认

用于基金信息披露的基金资产净值和基金份额净值由基金管理人负责计算，基金托管人负责进行复核。基金管理人应于每个开放日交易结束后计算当日的基金资产净值和基金份额净值并发送给基金托管人。基金托管人对净值计算结果复核确认后发送给基金管理人，由基金管理人对外公布。

第十三部分 基金的收益与分配

一、基金利润的构成

基金利润指基金利息收入、投资收益、公允价值变动收益和其他收入扣除相关费用后的余额，基金已实现收益指基金利润减去公允价值变动收益后的余额。

二、基金可供分配利润

基金可供分配利润指截至收益分配基准日基金未分配利润与未分配利润中已实现收益的孰低数。

三、基金收益分配原则

1、在符合有关基金分红条件的前提下，本基金每年收益分配次数最多为4次，每次收益分配比例不得低于该次可供分配利润的10%，若《基金合同》生效不满3个月可不进行收益分配；

2、本基金收益分配方式分两种：现金分红与红利再投资，投资者可选择现金红利或将现金红利自动转为基金份额进行再投资；若投资者不选择，本基金默认的收益分配方式是现金分红；

3、基金收益分配后基金份额净值不能低于面值；即基金收益分配基准日的基金份额净值减去每单位基金份额收益分配金额后不能低于面值。

4、每一基金份额享有同等分配权；

5、法律法规或监管机关另有规定的，从其规定。

四、收益分配方案

基金收益分配方案中应载明截止收益分配基准日的可供分配利润、基金收益分配对象、分配时间、分配数额及比例、分配方式等内容。

五、收益分配方案的确定与公告

本基金收益分配方案由基金管理人拟定，并由基金托管人复核，在2个工作日内在指定媒体公告并报中国证监会备案。

基金红利发放日距离收益分配基准日（即可供分配利润计算截止日）的时间不得超过

15 个工作日。

六、收益分配中发生的费用

基金收益分配时所发生的银行转账或其他手续费用由投资者自行承担。当投资者的现金红利小于一定金额，不足以支付银行转账或其他手续费用时，基金登记机构可将基金份额持有人的现金红利自动转为基金份额。红利再投资的计算方法，依照《业务规则》执行。

第十四部分 基金的费用与税收

一、基金的费用种类

- 1、基金管理人的管理费；
- 2、基金托管人的托管费；
- 3、《基金合同》生效后与基金相关的信息披露费用；
- 4、《基金合同》生效后与基金相关的会计师费、律师费和诉讼费；
- 5、基金份额持有人大会费用；
- 6、基金的证券交易费用；
- 7、基金的银行汇划费用；
- 8、基金的开户费用、账户维护费用；
- 9、按照国家有关规定和《基金合同》约定，可以在基金财产中列支的其他费用。

二、基金费用计提方法、计提标准和支付方式

1、基金管理人的管理费

本基金的管理费按前一日基金资产净值的1.5%年费率计提。管理费的计算方法如下：

$$H = E \times 1.5\% \div \text{当年天数}$$

H为每日应计提的基金管理费

E为前一日的基金资产净值

基金管理费每日计算，逐日累计至每月月末，按月支付，由基金管理人向基金托管人发送基金管理费划款指令，基金托管人复核后于次月前2个工作日内从基金财产中一次性支付给基金管理人。若遇法定节假日、公休假等，支付日期顺延。

2、基金托管人的托管费

本基金的托管费按前一日基金资产净值的0.25%的年费率计提。托管费的计算方法如下：

$$H = E \times 0.25\% \div \text{当年天数}$$

H为每日应计提的基金托管费

E为前一日的基金资产净值

基金托管费每日计算，逐日累计至每月月末，按月支付，由基金管理人向基金托管人发送基金托管费划款指令，基金托管人复核后于次月前2个工作日内从基金财产中一次性支

取。若遇法定节假日、公休日等,支付日期顺延。

上述“一、基金费用的种类中第3-9项费用”,根据有关法规及相应协议规定,按费用实际支出金额列入当期费用,由基金托管人从基金财产中支付。

三、与基金销售有关的费用

1、申购费

本基金在申购时收取申购费用,申购费率随申购金额的增加而递减,具体费率如下:

申购金额(M)	申购费率
M<100万元	1.5%
100万元≤M<200万元	1.0%
200万元≤M<500万元	0.6%
M≥500万元	每笔1000元

本基金的申购费用由申购人承担,主要用于本基金的市场推广、销售、注册登记等各项费用,不列入基金财产。

申购份额的计算方法如下:

本基金的申购金额包括申购费用和净申购金额。其中,

净申购金额=申购金额 / (1+申购费率)

申购费用=申购金额-净申购金额

申购份额=净申购金额 / 申购当日基金份额净值

2、赎回费

投资人在赎回基金份额时,应交纳赎回费。对持续持有本基金少于7日(不含7日)的投资人收取不低于1.5%的赎回费,对持续持有本基金不少于7日但少于30日(不含30日)的投资人收取不低于0.75%的赎回费,并将上述赎回费全额计入基金财产;对持续持有本基金不少于30日但少于3个月(不含3个月)的投资人收取不低于0.5%的赎回费,并将不低于赎回费总额的75%计入基金财产;对持续持有本基金不少于3个月但少于6个月(不含6个月)的投资人收取不低于0.5%的赎回费,并将不低于赎回费总额的50%计入基金财产;对持续持有本基金长于不少于6个月的投资人,应当将不低于赎回费总额的25%计入基金财产。未计入基金财产的部分用于支付登记费和其他必要的手续费。具体费率如下:

持有基金份额期限	赎回费率
----------	------

T < 7 日	1.5%
7 ≤ T < 30 日	0.75%
30 日 ≤ T < 1 年	0.5%
1 年 ≤ T < 2 年	0.25%
T ≥ 2 年	0

注：1 年指 365 天。

赎回金额的计算方法如下：

本基金的赎回金额为赎回总额扣减赎回费用。其中：

赎回总额 = 赎回份数 × T 日基金份额净值

赎回费用 = 赎回总额 × 赎回费率

赎回金额 = 赎回总额 - 赎回费用

3、转换费

(1)、基金转换费用

基金转换费用由转出基金的赎回费以及相应的申购费补差两部分构成，具体收取情况视每次转换时两只基金的申购费率差异情况和赎回费率而定，对持续持有本基金少于 30 日（不含 30 日）的，将赎回费全额计入基金财产；对持续持有本基金不少于 30 日但少于 3 个月（不含 3 个月）的，将不低于赎回费总额的 75% 计入基金财产；对持续持有本基金不少于 3 个月但少于 6 个月（不含 6 个月）的，将不低于赎回费总额的 50% 计入基金财产；对持续持有本基金长于不少于 6 个月的投资人，将不低于赎回费总额的 25% 计入基金财产。基金转换费用由基金持有人承担。

注：当转入基金的适用申购费率高于转出基金的适用申购费率时，将收取申购费补差，即“申购费补差费率 = 转入基金的适用申购费率 - 转出基金的适用申购费率”；当转入基金的适用申购费率等于或低于转出基金的适用申购费率时，不收取申购费补差。

(2)、转换份额计算公式

计算公式如下： $A = [B \times C \times (1 - D) / (1 + G) + F] / E$

其中，A 为转入的基金份额；B 为转出的基金份额；C 为转换申请当日转出基金的基金份额净值；D 为转出基金的对应赎回费率；G 为申购费补差费率；E 为转换申请当日转入基金的基金份额净值；F 为货币市场基金转出的基金份额按比例结转的账户当前累计未付收益（仅限转出基金为货币市场基金）。具体份额以注册登记机构的记录为准。转入份额的计算结果四舍五入保留到小数点后两位，由此误差产生的损失由基金财产承担，产生的收益归基

金财产所有。

四、不列入基金费用的项目

下列费用不列入基金费用：

- 1、基金管理人和基金托管人因未履行或未完全履行义务导致的费用支出或基金财产的损失；
- 2、基金管理人和基金托管人处理与基金运作无关的事项发生的费用；
- 3、《基金合同》生效前的相关费用；
- 4、其他根据相关法律法规及中国证监会的有关规定不得列入基金费用的项目。

五、基金税收

本基金运作过程中涉及各纳税主体，其纳税义务按国家税收法律、法规执行。基金财产投资的相关税收，由基金份额持有人承担，基金管理人或者其他扣缴义务人按照国家有关税收征收的规定代扣代缴。

第十五部分 基金的会计与审计

一、基金会计政策

- 1、基金管理人为本基金的基金会计责任方；
- 2、基金的会计年度为公历年度的1月1日至12月31日；基金首次募集的会计年度按如下原则：如果《基金合同》生效少于2个月，可以并入下一个会计年度；
- 3、基金核算以人民币为记账本位币，以人民币元为记账单位；
- 4、会计制度执行国家有关会计制度；
- 5、本基金独立建账、独立核算；
- 6、基金管理人及基金托管人各自保留完整的会计账目、凭证并进行日常的会计核算，按照有关规定编制基金会计报表；
- 7、基金托管人每月与基金管理人就基金的会计核算、报表编制等进行核对并以书面方式确认。

二、基金的年度审计

- 1、基金管理人聘请与基金管理人、基金托管人相互独立的具有证券从业资格的会计师事务所及其注册会计师对本基金的年度财务报表进行审计。
- 2、会计师事务所更换经办注册会计师，应事先征得基金管理人同意。
- 3、基金管理人认为有充足理由更换会计师事务所，须通报基金托管人。更换会计师事务所需在2个工作日内在指定媒体公告并报中国证监会备案。

第十六部分 基金的信息披露

一、本基金的信息披露应符合《基金法》、《运作办法》、《信息披露办法》、《基金合同》及其他有关规定。

二、信息披露义务人

本基金信息披露义务人包括基金管理人、基金托管人、召集基金份额持有人大会的基金份额持有人等法律法规和中国证监会规定的自然人、法人和其他组织。

本基金信息披露义务人按照法律法规和中国证监会的规定披露基金信息，并保证所披露信息的真实性、准确性和完整性。

本基金信息披露义务人应当在中国证监会规定时间内，将应予披露的基金信息通过中国证监会指定的媒体和基金管理人、基金托管人的互联网网站（以下简称“网站”）等媒介披露，并保证基金投资者能够按照《基金合同》约定的时间和方式查阅或者复制公开披露的信息资料。

三、本基金信息披露义务人承诺公开披露的基金信息，不得有下列行为：

- 1、虚假记载、误导性陈述或者重大遗漏；
- 2、对证券投资业绩进行预测；
- 3、违规承诺收益或者承担损失；
- 4、诋毁其他基金管理人、基金托管人或者基金销售机构；
- 5、登载任何自然人、法人或者其他组织的祝贺性、恭维性或推荐性的文字；
- 6、法律、行政法规和中国证监会规定禁止的其他行为。

四、本基金公开披露的信息应采用中文文本。如同时采用外文文本的，基金信息披露义务人应保证两种文本的内容一致。两种文本发生歧义的，以中文文本为准。

本基金公开披露的信息采用阿拉伯数字；除特别说明外，货币单位为人民币元。

五、公开披露的基金信息

公开披露的基金信息包括：

- （一）基金招募说明书、《基金合同》、基金托管协议

1、《基金合同》是界定《基金合同》当事人的各项权利、义务关系，明确基金份额持有人大会召开的规则及具体程序，说明基金产品的特性等涉及基金投资者重大利益的事项的法律文件。

2、基金招募说明书应当最大限度地披露影响基金投资者决策的全部事项，说明基金认购、申购和赎回安排、基金投资、基金产品特性、风险揭示、信息披露及基金份额持有人服务等内容。《基金合同》生效后，基金管理人在每6个月结束之日起45日内，更新招募说明书并登载在网站上，将更新后的招募说明书摘要登载在指定媒体上；基金管理人在公告的15日前向主要办公场所所在地的中国证监会派出机构报送更新的招募说明书，并就有关更新内容提供书面说明。

3、基金托管协议是界定基金托管人和基金管理人在基金财产保管及基金运作监督等活动中的权利、义务关系的法律文件。

基金募集申请经中国证监会注册后，基金管理人在基金份额发售的3日前，将基金招募说明书、《基金合同》摘要登载在指定媒体上；基金管理人、基金托管人应当将《基金合同》、基金托管协议登载在网站上。

（二）基金份额发售公告

基金管理人应当就基金份额发售的具体事宜编制基金份额发售公告，并在披露招募说明书的当日登载于指定媒体上。

（三）《基金合同》生效公告

基金管理人应当在收到中国证监会确认文件的次日在指定媒体上登载《基金合同》生效公告。

（四）基金资产净值、基金份额净值

《基金合同》生效后，在开始办理基金份额申购或者赎回前，基金管理人应当至少每周公告一次基金资产净值和基金份额净值。

在开始办理基金份额申购或者赎回后，基金管理人应当在每个开放日的次日，通过网站、基金份额发售网点以及其他媒介，披露开放日的基金份额净值和基金份额累计净值。

基金管理人应当公告半年度和年度最后一个市场交易日基金资产净值和基金份额净值。基金管理人应当在前款规定的市场交易日的次日，将基金资产净值、基金份额净值和基金份额累计净值登载在指定媒体上。

（五）基金份额申购、赎回价格

基金管理人应当在《基金合同》、招募说明书等信息披露文件上载明基金份额申购、赎

回价格的计算方式及有关申购、赎回费率，并保证投资者能够在基金份额发售网点查阅或者复制前述信息资料。

(六) 基金定期报告，包括基金年度报告、基金半年度报告和基金季度报告

基金管理人应当在每年结束之日起 90 日内，编制完成基金年度报告，并将年度报告正文登载于网站上，将年度报告摘要登载在指定媒体上。基金年度报告的财务会计报告应当经过审计。

基金管理人应当在上半年结束之日起 60 日内，编制完成基金半年度报告，并将半年度报告正文登载在网站上，将半年度报告摘要登载在指定媒体上。

基金管理人应当在每个季度结束之日起 15 个工作日内，编制完成基金季度报告，并将季度报告登载在指定媒体上。

《基金合同》生效不足 2 个月的，基金管理人可以不编制当期季度报告、半年度报告或者年度报告。

基金定期报告在公开披露的第 2 个工作日，分别报中国证监会和基金管理人主要办公场所所在地中国证监会派出机构备案。报备应当采用电子文本或书面报告方式。

(七) 临时报告

本基金发生重大事件，有关信息披露义务人应当在 2 个工作日内编制临时报告书，予以公告，并在公开披露日分别报中国证监会和基金管理人主要办公场所所在地的中国证监会派出机构备案。

前款所称重大事件，是指可能对基金份额持有人权益或者基金份额的价格产生重大影响的下列事件：

- 1、基金份额持有人大会的召开；
- 2、终止《基金合同》；
- 3、转换基金运作方式；
- 4、更换基金管理人、基金托管人；
- 5、基金管理人、基金托管人的法定名称、住所发生变更；
- 6、基金管理人股东及其出资比例发生变更；
- 7、基金募集期延长；
- 8、基金管理人的董事长、总经理及其他高级管理人员、基金经理和基金托管人基金托管部门负责人发生变动；
- 9、基金管理人的董事在一年内变更超过百分之五十；

- 10、基金管理人、基金托管人基金托管部门的主要业务人员在一年内变动超过百分之三十；
- 11、涉及基金财产、基金管理业务、基金托管业务的诉讼或者仲裁；
- 12、基金管理人、基金托管人受到监管部门的调查；
- 13、基金管理人及其董事、总经理及其他高级管理人员、基金经理受到严重行政处罚，基金托管人及其基金托管部门负责人受到严重行政处罚；
- 14、重大关联交易事项；
- 15、基金收益分配事项；
- 16、管理费、托管费等费用计提标准、计提方式和费率发生变更；
- 17、基金份额净值计价错误达基金份额净值百分之零点五；
- 18、基金改聘会计师事务所；
- 19、变更基金销售机构；
- 20、更换基金登记机构；
- 21、本基金开始办理申购、赎回；
- 22、本基金申购、赎回费率及其收费方式发生变更；
- 23、本基金发生巨额赎回并延期支付；
- 24、本基金连续发生巨额赎回并暂停接受赎回申请；
- 25、本基金暂停接受申购、赎回申请后重新接受申购、赎回；
- 26、中国证监会规定的其他事项。

（八）澄清公告

在《基金合同》存续期限内，任何公共媒体中出现的或者在市场上流传的消息可能对基金份额价格产生误导性影响或者引起较大波动的，相关信息披露义务人知悉后应当立即对该消息进行公开澄清，并将有关情况立即报告中国证监会。

（九）基金份额持有人大会决议

基金份额持有人大会决定的事项，应当依法报国务院证券监督管理机构备案，并予以公告。

（十）中国证监会规定的其他信息。

六、信息披露事务管理

基金管理人、基金托管人应当建立健全信息披露管理制度，指定专人负责管理信息披露

事务。

基金信息披露义务人公开披露基金信息,应当符合中国证监会相关基金信息披露内容与格式准则的规定。

基金托管人应当按照相关法律法规、中国证监会的规定和《基金合同》的约定,对基金管理人编制的基金资产净值、基金份额净值、基金份额申购赎回价格、基金定期报告和定期更新的招募说明书等公开披露的相关基金信息进行复核、审查,并向基金管理人出具书面文件或者盖章确认。

基金管理人、基金托管人应当在指定媒体中选择披露信息的报刊。

基金管理人、基金托管人除依法在指定媒体上披露信息外,还可以根据需要在其他公共媒体披露信息,但是其他公共媒体不得早于指定媒体披露信息,并且在不同媒介上披露同一信息的内容应当一致。

为基金信息披露义务人公开披露的基金信息出具审计报告、法律意见书的专业机构,应当制作工作底稿,并将相关档案至少保存到《基金合同》终止15年。

七、信息披露文件的存放与查阅

招募说明书公布后,应当分别置备于基金管理人、基金托管人和基金销售机构的住所,供公众查阅、复制。

基金定期报告公布后,应当分别置备于基金管理人和基金托管人的住所,以供公众查阅、复制。

第十七部分 风险揭示

(一) 投资于本基金的主要风险

基金风险表现为基金收益的波动,基金管理过程中任何影响基金收益的因素都是基金风险的来源。作为代理基金投资人进行投资的工具,科学严谨的风险管理对于基金投资管理成功与否至关重要。因此在基金管理过程中,对风险的识别、评估和控制应贯穿基金投资管理的全过程。基金的风险按来源可以分为市场风险、管理风险、流动性风险、投资策略风险和其他风险。

1、市场风险

金融资产价格受经济因素、政治因素、投资心理和交易制度等各种因素的影响,资产价格的变化导致基金收益水平变化,产生风险。

(1) 政策风险

货币政策、财政政策、产业政策和证券市场监管政策等国家政策的变化对证券市场产生一定的影响,可能导致市场价格波动,从而影响基金收益。

(2) 利率风险

金融市场利率波动会导致股票市场价格及利息收益的变动,同时直接影响企业的融资成本和利润水平。基金投资于股票和债券,收益水平会受到利率变化的影响。

(3) 信用风险

指基金在交易过程发生交收违约,或者基金所投资债券之发行人出现违约、拒绝支付到期本息,或者上市公司信息披露不真实、不完整,都可能导致基金资产损失和收益变化。

(4) 通货膨胀风险

由于通货膨胀率提高,基金的实际投资价值会因此降低。

(5) 再投资风险

再投资风险反映了利率下降对固定收益证券和回购等利息收入再投资收益的影响。当利率下降时,基金从投资的固定收益证券和回购所得的利息收入进行再投资时,将获得比以前少的收益率。

(6) 法律风险

由于法律法规方面的原因,某些市场行为受到限制或合同不能正常执行,导致了基金资产损失的风险。

2、管理风险

在基金管理运作过程中基金管理人的知识、经验、判断、决策、技能等，会影响其对信息的占有和对经济形势、证券价格走势的判断，从而影响基金收益水平。因此，本基金可能因为基金管理人的管理水平、管理手段和管理技术等因素影响基金收益水平。

3、流动性风险

(1) 大额赎回风险

本基金是开放式基金，基金规模将随着投资者对基金份额的申购与赎回而不断变化，若是由于投资者的连续大量赎回而导致基金管理人被迫抛售持有投资品种以应付基金赎回的现金需要，则可能使基金资产净值受到不利影响。

(2) 顺延或暂停赎回风险

因为市场剧烈波动或其他原因而连续出现巨额赎回，并导致基金管理人的现金支付出现困难，基金投资者在赎回基金份额时，可能会遇到部分顺延赎回或暂停赎回等风险。

4、本基金特有的风险

本基金为灵活配置混合型基金，存在大类资产配置风险，有可能受到经济周期、市场环境或管理人对市场所处的经济周期和产业周期的判断不足等因素的影响，导致基金的大类资产配置比例偏离最优化水平，给基金投资组合的绩效带来风险。本基金在股票选择估具有一定的主观性，将在个股投资决策中给基金带来一定的不确定性，因而存在个股选择风险。

5、其他风险

(1) 技术风险

计算机、通讯系统、交易网络等技术保障系统或信息网络支持出现异常情况，可能导致基金日常的申购赎回无法按正常时限完成、注册登记系统瘫痪、核算系统无法按正常时限显示产生净值、基金的投资交易指令无法及时传输等风险。

(2) 战争、自然灾害等不可抗力因素的出现，将会严重影响证券市场的运行，可能导致基金资产的损失。

(3) 金融市场危机、行业竞争、代理机构违约、托管行违约等超出基金管理人自身直接控制能力之外的风险，可能导致基金或者基金份额持有人的利益受损。

(二) 声明

1、本基金未经任何一级政府、机构及部门担保。投资者自愿投资于本基金，须自行承担投资风险。

2、除基金管理人直接办理本基金的销售外，本基金还通过代销机构销售，但是，本基金并不是代销机构的存款或负债，也没有经代销机构担保或者背书，代销机构并不能保证其

收益或本金安全。

基金管理人承诺以诚实信用、勤勉尽责的原则管理和运用基金资产，但不保证本基金一定盈利，也不保证最低收益。本基金的过往业绩及其净值高低并不预示其未来业绩表现。基金管理人提醒投资者基金投资的“买者自负”原则，在做出投资决策后，基金运营状况与基金净值变化引致的投资风险，由投资者自行承担。

第十八部分 基金合同的变更、终止与基金财产的清算

一、《基金合同》的变更

1、变更基金合同涉及法律法规规定或本合同约定应经基金份额持有人大会决议通过的事项的，应召开基金份额持有人大会决议通过。对于可不经基金份额持有人大会决议通过的事项，由基金管理人和基金托管人同意后变更并公告，并报中国证监会备案。

2、关于《基金合同》变更的基金份额持有人大会决议自完成备案手续后生效，自决议生效后两日内在指定媒体公告。

二、《基金合同》的终止事由

有下列情形之一的，《基金合同》应当终止：

- 1、基金份额持有人大会决定终止的；
- 2、基金管理人、基金托管人职责终止，在6个月内没有新基金管理人、新基金托管人承接的；
- 3、《基金合同》约定的其他情形；
- 4、相关法律法规和中国证监会规定的其他情况。

三、基金财产的清算

1、基金财产清算小组：自出现《基金合同》终止事由之日起30个工作日内成立清算小组，基金管理人组织基金财产清算小组并在中国证监会的监督下进行基金清算。

2、基金财产清算小组组成：基金财产清算小组成员由基金管理人、基金托管人、具有从事证券相关业务资格的注册会计师、律师以及中国证监会指定的人员组成。基金财产清算小组可以聘用必要的工作人员。

3、基金财产清算小组职责：基金财产清算小组负责基金财产的保管、清理、估价、变现和分配。基金财产清算小组可以依法进行必要的民事活动。

4、基金财产清算程序：

- (1)《基金合同》终止情形出现时，由基金财产清算小组统一接管基金；
- (2)对基金财产和债权债务进行清理和确认；
- (3)对基金财产进行估值和变现；
- (4)制作清算报告；

(5) 聘请会计师事务所对清算报告进行外部审计, 聘请律师事务所对清算报告出具法律意见书;

(6) 将清算报告报中国证监会备案并公告。

(7) 对基金财产进行分配;

5、基金财产清算的期限为 6 个月。

四、清算费用

清算费用是指基金财产清算小组在进行基金清算过程中发生的所有合理费用, 清算费用由基金财产清算小组优先从基金财产中支付。

五、基金财产清算剩余资产的分配

依据基金财产清算的分配方案, 将基金财产清算后的全部剩余资产扣除基金财产清算费用、交纳所欠税款并清偿基金债务后, 按基金份额持有人持有的基金份额比例进行分配。

六、基金财产清算的公告

清算过程中的有关重大事项须及时公告; 基金财产清算报告经会计师事务所审计并由律师事务所出具法律意见书后报中国证监会备案并公告。基金财产清算公告于基金财产清算报告报中国证监会备案后 5 个工作日内由基金财产清算小组进行公告。

七、基金财产清算账册及文件的保存

基金财产清算账册及有关文件由基金托管人保存 15 年以上。

第十九部分 基金合同内容摘要

一、基金合同当事人的权利和义务

1、根据《基金法》、《运作办法》及其他有关规定，基金管理人的权利包括但不限于：

- (1) 依法募集基金，办理基金份额的发售和登记事宜；
- (2) 自《基金合同》生效之日起，根据法律法规和《基金合同》独立运用并管理基金财产；
- (3) 依照《基金合同》收取基金管理费以及法律法规规定或中国证监会批准的其他费用；
- (4) 销售基金份额；
- (5) 按照规定召集基金份额持有人大会；
- (6) 依据《基金合同》及有关法律的规定监督基金托管人，如认为基金托管人违反了《基金合同》及国家有关法律的规定，应呈报中国证监会和其他监管部门，并采取必要措施保护基金投资者的利益；
- (7) 在基金托管人更换时，提名新的基金托管人；
- (8) 选择、更换基金销售机构，对基金销售机构的相关行为进行监督和处理；
- (9) 担任或委托其他符合条件的机构担任基金登记机构办理基金登记业务并获得《基金合同》规定的费用；
- (10) 依据《基金合同》及有关法律的规定决定基金收益的分配方案；
- (11) 在《基金合同》约定的范围内，拒绝或暂停受理申购与赎回申请；
- (12) 依照法律法规为基金的利益对被投资公司行使股东权利，为基金的利益行使因基金财产投资于证券所产生的权利；
- (13) 在法律法规允许的前提下，为基金的利益依法为基金进行融资；
- (14) 以基金管理人的名义，代表基金份额持有人的利益行使诉讼权利或者实施其他法律行为；
- (15) 选择、更换律师事务所、会计师事务所、证券经纪商或其他为基金提供服务的外部机构；
- (16) 在符合有关法律、法规的前提下，制订和调整有关基金认购、申购、赎回、转换和非交易过户的业务规则；
- (17) 法律法规及中国证监会规定的和《基金合同》约定的其他权利。

2、根据《基金法》、《运作办法》及其他有关规定，基金管理人的义务包括但不限于：

(1) 依法募集资金，办理或者委托经中国证监会认定的其他机构代为办理基金份额的发售、申购、赎回和登记事宜；

(2) 办理基金备案手续；

(3) 自《基金合同》生效之日起，以诚实信用、谨慎勤勉的原则管理和运用基金财产；

(4) 配备足够的具有专业资格的人员进行基金投资分析、决策，以专业化的经营方式管理和运作基金财产；

(5) 建立健全内部风险控制、监察与稽核、财务管理及人事管理等制度，保证所管理的基金财产和基金管理人的财产相互独立，对所管理的不同基金分别管理，分别记账，进行证券投资；

(6) 除依据《基金法》、《基金合同》及其他有关规定外，不得利用基金财产为自己及任何第三人谋取利益，不得委托第三人运作基金财产；

(7) 依法接受基金托管人的监督；

(8) 采取适当合理的措施使计算基金份额认购、申购、赎回和注销价格的方法符合《基金合同》等法律文件的规定，按有关规定计算并公告基金资产净值，确定基金份额申购、赎回的价格；

(9) 进行基金会计核算并编制基金财务会计报告；

(10) 编制季度、半年度和年度基金报告；

(11) 严格按照《基金法》、《基金合同》及其他有关规定，履行信息披露及报告义务；

(12) 保守基金商业秘密，不泄露基金投资计划、投资意向等。除《基金法》、《基金合同》及其他有关规定另有规定外，在基金信息公开披露前应予保密，不向他人泄露；

(13) 按《基金合同》的约定确定基金收益分配方案，及时向基金份额持有人分配基金收益；

(14) 按规定受理申购与赎回申请，及时、足额支付赎回款项；

(15) 依据《基金法》、《基金合同》及其他有关规定召集基金份额持有人大会或配合基金托管人、基金份额持有人依法召集基金份额持有人大会；

(16) 按规定保存基金财产管理业务活动的会计账册、报表、记录和其他相关资料 15 年以上；

(17) 确保需要向基金投资者提供的各项文件或资料在规定时间内发出，并且保证投资者能够按照《基金合同》规定的时间和方式，随时查阅到与基金有关的公开资料，并在支付合

理成本的前提下得到有关资料的复印件;

(18) 组织并参加基金财产清算小组,参与基金财产的保管、清理、估价、变现和分配;

(19) 面临解散、依法被撤销或者被依法宣告破产时,及时报告中国证监会并通知基金托管人;

(20) 因违反《基金合同》导致基金财产的损失或损害基金份额持有人合法权益时,应当承担赔偿责任,其赔偿责任不因其退任而免除;

(21) 监督基金托管人按法律法规和《基金合同》规定履行自己的义务,基金托管人违反《基金合同》造成基金财产损失时,基金管理人应为基金份额持有人利益向基金托管人追偿;

(22) 当基金管理人将其义务委托第三方处理时,应当对第三方处理有关基金事务的行为承担责任;

(23) 以基金管理人名义,代表基金份额持有人利益行使诉讼权利或实施其他法律行为;

(24) 基金管理人在募集期间未能达到基金的备案条件,《基金合同》不能生效,基金管理人承担全部募集费用,将已募集资金并加计银行同期存款利息在基金募集期结束后 30 日内退还基金认购人;

(25) 执行生效的基金份额持有人大会的决议;

(26) 建立并保存基金份额持有人名册;

(27) 法律法规及中国证监会规定的和《基金合同》约定的其他义务。

3、根据《基金法》、《运作办法》及其他有关规定,基金托管人的权利包括但不限于:

(1) 自《基金合同》生效之日起,依法律法规和《基金合同》的规定安全保管基金财产;

(2) 依《基金合同》约定获得基金托管费以及法律法规规定或监管部门批准的其他费用;

(3) 监督基金管理人对本基金的投资运作,如发现基金管理人违反《基金合同》及国家法律法规行为,对基金财产、其他当事人的利益造成重大损失的情形,应呈报中国证监会,并采取必要措施保护基金投资者的利益;

(4) 根据相关市场规则,为基金开设证券账户、为基金办理证券交易资金清算。

(5) 提议召开或召集基金份额持有人大会;

(6) 在基金管理人更换时,提名新的基金管理人;

(7) 法律法规及中国证监会规定的和《基金合同》约定的其他权利。

4、根据《基金法》、《运作办法》及其他有关规定，基金托管人的义务包括但不限于：

(1) 以诚实信用、勤勉尽责的原则持有并安全保管基金财产；

(2) 设立专门的基金托管部门，具有符合要求的营业场所，配备足够的、合格的熟悉基金托管业务的专职人员，负责基金财产托管事宜；

(3) 建立健全内部风险控制、监察与稽核、财务管理及人事管理等制度，确保基金财产的安全，保证其托管的基金财产与基金托管人自有财产以及不同的基金财产相互独立；对所托管的不同的基金分别设置账户，独立核算，分账管理，保证不同基金之间在账户设置、资金划拨、账册记录等方面相互独立；

(4) 除依据《基金法》、《基金合同》及其他有关规定外，不得利用基金财产为自己及任何第三人谋取利益，不得委托第三人托管基金财产；

(5) 保管由基金管理人代表基金签订的与基金有关的重大合同及有关凭证；

(6) 按规定开设基金财产的资金账户和证券账户,按照《基金合同》的约定，根据基金管理人的投资指令，及时办理清算、交割事宜；

(7) 保守基金商业秘密，除《基金法》、《基金合同》及其他有关规定另有规定外，在基金信息公开披露前予以保密，不得向他人泄露；

(8) 复核、审查基金管理人计算的基金资产净值、基金份额申购、赎回价格；

(9) 办理与基金托管业务活动有关的信息披露事项；

(10) 对基金财务会计报告、季度、半年度和年度基金报告出具意见，说明基金管理人在各重要方面的运作是否严格按照《基金合同》的规定进行；如果基金管理人未执行《基金合同》规定的行为，还应当说明基金托管人是否采取了适当的措施；

(11) 保存基金托管业务活动的记录、账册、报表和其他相关资料 15 年以上；

(12) 建立并保存基金份额持有人名册；

(13) 按规定制作相关账册并与基金管理人核对；

(14) 依据基金管理人的指令或有关规定向基金份额持有人支付基金收益和赎回款项；

(15) 依据《基金法》、《基金合同》及其他有关规定，召集基金份额持有人大会或配合基金份额持有人依法召集基金份额持有人大会；

(16) 按照法律法规和《基金合同》的规定监督基金管理人的投资运作；

(17) 参加基金财产清算小组，参与基金财产的保管、清理、估价、变现和分配；

(18) 面临解散、依法被撤销或者被依法宣告破产时，及时报告中国证监会和银行监管

机构，并通知基金管理人；

(19) 因违反《基金合同》导致基金财产损失时，应承担赔偿责任，其赔偿责任不因其退任而免除；

(20) 按规定监督基金管理人按法律法规和《基金合同》规定履行自己的义务，基金管理人因违反《基金合同》造成基金财产损失时，应为基金份额持有人利益向基金管理人追偿；

(21) 执行生效的基金份额持有人大会的决定；

(22) 法律法规及中国证监会规定的和《基金合同》约定的其他义务。

5、根据《基金法》、《运作办法》及其他有关规定，基金份额持有人的权利包括但不限于：

- (1) 分享基金财产收益；
- (2) 参与分配清算后的剩余基金财产；
- (3) 依法申请赎回其持有的基金份额；
- (4) 按照规定要求召开基金份额持有人大会或者召集基金份额持有人大会；
- (5) 出席或者委派代表出席基金份额持有人大会，对基金份额持有人大会审议事项行使表决权；
- (6) 查阅或者复制公开披露的基金信息资料；
- (7) 监督基金管理人的投资运作；
- (8) 对基金管理人、基金托管人、基金服务机构损害其合法权益的行为依法提起诉讼或仲裁；
- (9) 法律法规及中国证监会规定的和《基金合同》约定的其他权利。

6、根据《基金法》、《运作办法》及其他有关规定，基金份额持有人的义务包括但不限于：

- (1) 认真阅读并遵守《基金合同》；
- (2) 了解所投资基金产品，了解自身风险承受能力，自行承担投资风险；
- (3) 关注基金信息披露，及时行使权利和履行义务；
- (4) 交纳基金认购、申购、赎回款项及法律法规和《基金合同》所规定的费用；
- (5) 在其持有的基金份额范围内，承担基金亏损或者《基金合同》终止的有限责任；
- (6) 不从事任何有损基金及其他《基金合同》当事人合法权益的活动；
- (7) 执行生效的基金份额持有人大会的决定；
- (8) 返还在基金交易过程中因任何原因获得的不当得利；

(9) 法律法规及中国证监会规定的和《基金合同》约定的其他义务。

二、基金份额持有人大会召集、议事及表决的程序和规则

基金份额持有人大会由基金份额持有人组成，基金份额持有人的合法授权代表有权代表基金份额持有人出席会议并表决。基金份额持有人持有的每一基金份额拥有平等的投票权。

(一) 召开事由

1、当出现或需要决定下列事由之一的，应当召开基金份额持有人大会：

- (1) 终止《基金合同》；
- (2) 更换基金管理人；
- (3) 更换基金托管人；
- (4) 转换基金运作方式；
- (5) 提高基金管理人、基金托管人的报酬标准；
- (6) 变更基金类别；
- (7) 本基金与其他基金的合并；
- (8) 变更基金投资目标、范围或策略；
- (9) 变更基金份额持有人大会程序；
- (10) 基金管理人或基金托管人要求召开基金份额持有人大会；
- (11) 单独或合计持有本基金总份额 10%以上（含 10%）基金份额的基金份额持有人（以基金管理人收到提议当日的基金份额计算，下同）就同一事项书面要求召开基金份额持有人大会；
- (12) 对基金当事人权利和义务产生重大影响的其他事项；
- (13) 法律法规、《基金合同》或中国证监会规定的其他应当召开基金份额持有人大会的事项。

2、以下情况可由基金管理人和基金托管人协商后修改，不需召开基金份额持有人大会：

- (1) 调低基金管理费、基金托管费；
- (2) 法律法规要求增加的基金费用的收取；
- (3) 在法律法规和《基金合同》规定的范围内调整本基金的申购费率、调低赎回费率；
- (4) 因相应的法律法规发生变动而应当对《基金合同》进行修改；
- (5) 对《基金合同》的修改对基金份额持有人利益无实质性不利影响或修改不涉及《基金合同》当事人权利义务关系发生变化；

(6) 按照法律法规和《基金合同》规定不需召开基金份额持有人大会的以外的其他情形。

(二) 会议召集人及召集方式

1、除法律法规规定或《基金合同》另有约定外，基金份额持有人大会由基金管理人召集；

2、基金管理人未按规定召集或不能召集的，由基金托管人召集；

3、基金托管人认为有必要召开基金份额持有人大会的，应当向基金管理人提出书面提议。基金管理人应当自收到书面提议之日起 10 日内决定是否召集，并书面告知基金托管人。基金管理人决定召集的，应当自出具书面决定之日起

60 日内召开；基金管理人决定不召集，基金托管人仍认为有必要召开的，应当由基金托管人自行召集。

4、代表基金份额 10%以上（含 10%）的基金份额持有人就同一事项书面要求召开基金份额持有人大会，应当向基金管理人提出书面提议。基金管理人应当自收到书面提议之日起 10 日内决定是否召集，并书面告知提出提议的基金份额持有人代表和基金托管人。基金管理人决定召集的，应当自出具书面决定之日起

60 日内召开；基金管理人决定不召集，代表基金份额 10%以上（含 10%）的基金份额持有人仍认为有必要召开的，应当向基金托管人提出书面提议。基金托管人应当自收到书面提议之日起 10 日内决定是否召集，并书面告知提出提议的基金份额持有人代表和基金管理人；基金托管人决定召集的，应当自出具书面决定之日起 60 日内召开。

5、代表基金份额 10%以上（含 10%）的基金份额持有人就同一事项要求召开基金份额持有人大会，而基金管理人、基金托管人都不召集的，单独或合计代表基金份额 10%以上（含 10%）的基金份额持有人有权自行召集，并至少提前 30 日报中国证监会备案。基金份额持有人依法自行召集基金份额持有人大会的，基金管理人、基金托管人应当配合，不得阻碍、干扰。

6、基金份额持有人会议的召集人负责选择确定开会时间、地点、方式和权益登记日。

(三) 召开基金份额持有人大会的通知时间、通知内容、通知方式

1、召开基金份额持有人大会，召集人应于会议召开前 30 日，在指定媒体公告。基金份额持有人大会通知应至少载明以下内容：

(1) 会议召开的时间、地点和会议形式；

- (2) 会议拟审议的事项、议事程序和表决方式;
- (3) 有权出席基金份额持有人大会的基金份额持有人的权益登记日;
- (4) 授权委托证明的内容要求(包括但不限于代理人身份,代理权限和代理有效期限等)、送达时间和地点;
- (5) 会务常设联系人姓名及联系电话;
- (6) 出席会议者必须准备的文件和必须履行的手续;
- (7) 召集人需要通知的其他事项。

2、采取通讯开会方式并进行表决的情况下,由会议召集人决定在会议通知中说明本次基金份额持有人大会所采取的具体通讯方式、委托的公证机关及其联系方式和联系人、书面表决意见寄交的截止时间和收取方式。

3、如召集人为基金管理人,还应另行书面通知基金托管人到指定地点对表决意见的计票进行监督;如召集人为基金托管人,则应另行书面通知基金管理人到指定地点对表决意见的计票进行监督;如召集人为基金份额持有人,则应另行书面通知基金管理人和基金托管人到指定地点对表决意见的计票进行监督。基金管理人或基金托管人拒不派代表对书面表决意见的计票进行监督的,不影响表决意见的计票效力。

(四) 基金份额持有人出席会议的方式

基金份额持有人大会可通过现场开会方式或通讯开会方式召开,会议的召开方式由会议召集人确定。

1、现场开会。由基金份额持有人本人出席或以代理投票授权委托证明委派代表出席,现场开会时基金管理人和基金托管人的授权代表应当列席基金份额持有人大会,基金管理人或托管人不派代表列席的,不影响表决效力。现场开会同时符合以下条件时,可以进行基金份额持有人大会议程:

(1) 亲自出席会议者持有基金份额的凭证、受托出席会议者出具的委托人持有基金份额的凭证及委托人的代理投票授权委托证明符合法律法规、《基金合同》和会议通知的规定,并且持有基金份额的凭证与基金管理人持有的登记资料相符;

(2) 经核对,汇总到会者出示的在权益登记日持有基金份额的凭证显示,有效的基金份额不少于本基金在权益登记日基金总份额的50%(含50%)。

参加基金份额持有人大会的基金份额持有人的基金份额低于上述规定比例的,召集人可以在原公告的基金份额持有人大会召开时间的三个月以后、六个月以内,就原定审议事项重新召集基金份额持有人大会。重新召集的基金份额持有人大会,应当有代表1/3以上(含1/3)

基金份额的基金份额持有人或其代理人参加，方可召开。

2、通讯开会。通讯开会系指基金份额持有人将其对表决事项的投票以书面形式在表决截至日以前送达至召集人指定的地址。通讯开会应以书面方式进行表决。

在同时符合以下条件时，通讯开会的方式视为有效：

(1) 会议召集人按《基金合同》约定公布会议通知后，在2个工作日内连续公布相关提示性公告；

(2) 召集人按基金合同约定通知基金托管人（如果基金托管人为召集人，则为基金管理人）到指定地点对书面表决意见的计票进行监督。会议召集人在基金托管人（如果基金托管人为召集人，则为基金管理人）和公证机关的监督下按照会议通知规定的方式收取基金份额持有人的书面表决意见；基金托管人或基金管理人经通知不参加收取书面表决意见的，不影响表决效力；

(3) 本人直接出具书面意见或授权他人代表出具书面意见的，基金份额持有人所持有的基金份额不小于在权益登记日基金总份额的50%（含50%）；

参加基金份额持有人大会的基金份额持有人的基金份额低于上述规定比例的，召集人可以在原公告的基金份额持有人大会召开时间的三个月以后、六个月以内，就原定审议事项重新召集基金份额持有人大会。重新召集的基金份额持有人大会，应当有代表1/3以上（含1/3）基金份额的基金份额持有人或其代理人参加，方可召开。

(4) 上述第(3)项中直接出具书面意见的基金份额持有人或受托代表他人出具书面意见的代理人，同时提交的持有基金份额的凭证、受托出具书面意见的代理人出具的委托人持有基金份额的凭证及委托人的代理投票授权委托证明符合法律法规、《基金合同》和会议通知的规定，并与基金登记注册机构记录相符；

(5) 会议通知公布前报中国证监会备案。

3、在法律法规或监管机构允许的情况下，经会议通知载明，基金份额持有人也可以采用网络、电话或其他方式进行表决，或者采用网络、电话或其他方式授权他人代为出席会议并表决。

(五) 议事内容与程序

1、议事内容及提案权

议事内容为关系基金份额持有人利益的重大事项，如《基金合同》的重大修改、决定终止《基金合同》、更换基金管理人、更换基金托管人、与其他基金合并、法律法规及《基金合同》规定的其他事项以及会议召集人认为需提交基金份额持有人大会讨论的其他事项。

基金份额持有人大会的召集人发出召集会议的通知后,对原有提案的修改应当在基金份额持有人大会召开前及时公告。

基金份额持有人大会不得对未事先公告的议事内容进行表决。

2、议事程序

(1) 现场开会

在现场开会的方式下,首先由大会主持人按照下列第七条规定程序确定和公布监票人,然后由大会主持人宣读提案,经讨论后进行表决,并形成大会决议。大会主持人为基金管理人授权出席会议的代表,在基金管理人授权代表未能主持大会的情况下,由基金托管人授权其出席会议的代表主持;如果基金管理人授权代表和基金托管人授权代表均未能主持大会,则由出席大会的基金份额持有人和代理人所持表决权的 50%以上(含 50%)选举产生一名基金份额持有人作为该次基金份额持有人大会的主持人。基金管理人和基金托管人拒不出席或主持基金份额持有人大会,不影响基金份额持有人大会作出的决议的效力。

会议召集人应当制作出席会议人员的签名册。签名册载明参加会议人员姓名(或单位名称)、身份证明文件号码、持有或代表有表决权的基金份额、委托人姓名(或单位名称)和联系方式等事项。

(2) 通讯开会

在通讯开会的情况下,首先由召集人提前 30 日公布提案,在所通知的表决截止日期后 2 个工作日内在公证机关监督下由召集人统计全部有效表决,在公证机关监督下形成决议。

(六) 表决

基金份额持有人所持每份基金份额有一票表决权。

基金份额持有人大会决议分为一般决议和特别决议:

1、一般决议,一般决议须经参加大会的基金份额持有人或其代理人所持表决权的 50%以上(含 50%)通过方为有效;除下列第 2 项所规定的须以特别决议通过事项以外的其他事项均以一般决议的方式通过。

2、特别决议,特别决议应当经参加大会的基金份额持有人或其代理人所持表决权的三分之二以上(含三分之二)通过方可做出。转换基金运作方式、更换基金管理人或者基金托管人、终止《基金合同》、与其他基金合并以特别决议通过方为有效。

基金份额持有人大会采取记名方式进行投票表决。

采取通讯方式进行表决时,除非在计票时有充分的相反证据证明,否则提交符合会议通知中规定的确认投资者身份文件的表决视为有效出席的投资者,表面符合会议通知规定的书

面表决意见视为有效表决,表决意见模糊不清或相互矛盾的视为弃权表决,但应当计入出具书面意见的基金份额持有人所代表的基金份额总数。

基金份额持有人大会的各项提案或同一项提案内并列的各项议题应当分开审议、逐项表决。

(七) 计票

1、现场开会

(1) 如大会由基金管理人或基金托管人召集,基金份额持有人大会的主持人应当在会议开始后宣布在出席会议的基金份额持有人和代理人中选举两名基金份额持有人代表与大会召集人授权的一名监督员共同担任监票人;如大会由基金份额持有人自行召集或大会虽然由基金管理人或基金托管人召集,但是基金管理人或基金托管人未出席大会的,基金份额持有人大会的主持人应当在会议开始后宣布在出席会议的基金份额持有人中选举三名基金份额持有人代表担任监票人。基金管理人或基金托管人不出席大会的,不影响计票的效力。

(2) 监票人应当在基金份额持有人表决后立即进行清点并由大会主持人当场公布计票结果。

(3) 如果会议主持人或基金份额持有人或代理人对于提交的表决结果有怀疑,可以在宣布表决结果后立即对所投票数要求进行重新清点。监票人应当进行重新清点,重新清点以一次为限。重新清点后,大会主持人应当当场公布重新清点结果。

(4) 计票过程应由公证机关予以公证,基金管理人或基金托管人拒不出席大会的,不影响计票的效力。

2、通讯开会

在通讯开会的情况下,计票方式为:由大会召集人授权的两名监督员在基金托管人授权代表(若由基金托管人召集,则为基金管理人授权代表)的监督下进行计票,并由公证机关对其计票过程予以公证。基金管理人或基金托管人拒派代表对书面表决意见的计票进行监督的,不影响计票和表决结果。

(八) 生效与公告

基金份额持有人大会的决议,召集人应当自通过之日起5日内报中国证监会者备案。

基金份额持有人大会的决议自中国证监会完成备案手续之日起生效。

基金份额持有人大会决议自生效之日起2个工作日内在指定媒体上公告。如果采用通讯方式进行表决,在公告基金份额持有人大会决议时,必须将公证书全文、公证机构、公证员姓名等一同公告。

基金管理人、基金托管人和基金份额持有人应当执行生效的基金份额持有人大会的决议。生效的基金份额持有人大会决议对全体基金份额持有人、基金管理人、基金托管人均有约束力。

(九) 本部分关于基金份额持有人大会召开事由、召开条件、议事程序、表决条件等规定,凡是直接引用法律法规的部分,如将来法律法规修改导致相关内容被取消或变更的,经与基金托管人协商一致,基金管理人提前公告后,可直接对本部分内容进行修改和调整,无需召开基金份额持有人大会审议。

三、基金合同的变更、终止与基金财产的清算

(一) 《基金合同》的变更

1、变更基金合同涉及法律法规规定或本合同约定应经基金份额持有人大会决议通过的事项的,应召开基金份额持有人大会决议通过。对于可不经基金份额持有人大会决议通过的事项,由基金管理人和基金托管人同意后变更并公告,并报中国证监会备案。

2、关于《基金合同》变更的基金份额持有人大会决议自完成备案手续后生效,自决议生效后两日内在指定媒体公告。

(二) 《基金合同》的终止事由

有下列情形之一的,《基金合同》应当终止:

- 1、基金份额持有人大会决定终止的;
- 2、基金管理人、基金托管人职责终止,在6个月内没有新基金管理人、新基金托管人承接的;
- 3、《基金合同》约定的其他情形;
- 4、相关法律法规和中国证监会规定的其他情况。

(三) 基金财产的清算

1、基金财产清算小组:自出现《基金合同》终止事由之日起30个工作日内成立清算小组,基金管理人组织基金财产清算小组并在中国证监会的监督下进行基金清算。

2、基金财产清算小组组成:基金财产清算小组成员由基金管理人、基金托管人、具有从事证券相关业务资格的注册会计师、律师以及中国证监会指定的人员组成。基金财产清算小组可以聘用必要的工作人员。

3、基金财产清算小组职责:基金财产清算小组负责基金财产的保管、清理、估价、变现和分配。基金财产清算小组可以依法进行必要的民事活动。

4、基金财产清算程序：

- (1) 《基金合同》终止情形出现时，由基金财产清算小组统一接管基金；
- (2) 对基金财产和债权债务进行清理和确认；
- (3) 对基金财产进行估值和变现；
- (4) 制作清算报告；
- (5) 聘请会计师事务所对清算报告进行外部审计，聘请律师事务所对清算报告出具法律意见书；
- (6) 将清算报告报中国证监会备案并公告。
- (7) 对基金财产进行分配；

5、基金财产清算的期限为6个月。

(四) 清算费用

清算费用是指基金财产清算小组在进行基金清算过程中发生的所有合理费用，清算费用由基金财产清算小组优先从基金财产中支付。

(五) 基金财产清算剩余资产的分配

依据基金财产清算的分配方案，将基金财产清算后的全部剩余资产扣除基金财产清算费用、交纳所欠税款并清偿基金债务后，按基金份额持有人持有的基金份额比例进行分配。

(六) 基金财产清算的公告

清算过程中的有关重大事项须及时公告；基金财产清算报告经会计师事务所审计并由律师事务所出具法律意见书后报中国证监会备案并公告。基金财产清算公告于基金财产清算报告报中国证监会备案后5个工作日内由基金财产清算小组进行公告。

(七) 基金财产清算账册及文件的保存

基金财产清算账册及有关文件由基金托管人保存15年以上。

四、争议的处理

各方当事人同意，因《基金合同》而产生的或与《基金合同》有关的一切争议，如经友好协商未能解决的，任何一方均有权将争议提交中国国际经济贸易仲裁委员会，按照中国国际经济贸易仲裁委员会届时有效的仲裁规则进行仲裁。仲裁地点为北京市。仲裁裁决是终局的，对当事人均有约束力。

争议处理期间，基金合同当事人应恪守各自的职责，继续忠实、勤勉、尽责地履行基金合同规定的义务，维护基金份额持有人的合法权益。

《基金合同》受中国法律管辖。

五、基金合同存放地和投资者取得基金合同的方式

基金合同存放在基金管理人和基金托管人住所，投资者在支付工本费后，可在合理时间内取得上述文件复印件，基金合同条款及内容应以基金合同正本为准。

第二十部分 基金托管协议摘要

一、基金托管协议当事人

(一) 基金管理人

名称：诺安基金管理有限公司

注册地址：深圳市福田区深南大道 4013 号兴业银行大厦 19-20 层

办公地址：深圳市福田区深南大道 4013 号兴业银行大厦 19-20 层

邮政编码：518048

法定代表人：秦维舟

成立日期：2003 年 12 月 9 日

批准设立机关及批准设立文号：中国证监会证监基金字[2003]132 号

组织形式：有限责任公司

注册资本：1.5 亿元人民币

存续期间：持续经营

经营范围：基金管理业务、发起设立基金及中国证券监督管理委员会批准的其他业务。

(二) 基金托管人

名称：中国工商银行股份有限公司

住所：北京市西城区复兴门内大街 55 号（100032）

法定代表人：姜建清

电话：（010）66105799

传真：（010）66105798

联系人：赵会军

成立时间：1984 年 1 月 1 日

组织形式：股份有限公司

注册资本：人民币 349,018,545,827 元

批准设立机关和设立文号：国务院《关于中国人民银行专门行使中央银行职能的决定》
（国发[1983]146 号）

存续期间：持续经营

经营范围：办理人民币存款、贷款、同业拆借业务；国内外结算；办理票据承兑、贴现、转贴现、各类汇兑业务；代理资金清算；提供信用证服务及担保；代理销售业务；代理发行、

代理承销、代理兑付政府债券；代收代付业务；代理证券投资基金清算业务（银证转账）；保险代理业务；代理政策性银行、外国政府和国际金融机构贷款业务；保管箱服务；发行金融债券；买卖政府债券、金融债券；证券投资基金、企业年金托管业务；企业年金受托管理服务；年金账户管理服务；开放式基金的注册登记、认购、申购和赎回业务；资信调查、咨询、见证业务；贷款承诺；企业、个人财务顾问服务；组织或参加银团贷款；外汇存款；外汇贷款；外币兑换；出口托收及进口代收；外汇票据承兑和贴现；外汇借款；外汇担保；发行、代理发行、买卖或代理买卖股票以外的外币有价证券；自营、代客外汇买卖；外汇金融衍生业务；银行卡业务；电话银行、网上银行、手机银行业务；办理结汇、售汇业务；经国务院银行业监督管理机构批准的其他业务。

二、基金托管人对基金管理人的业务监督和核查

（一）基金托管人对基金管理人的投资行为行使监督权

1、基金托管人根据有关法律法规的规定和《基金合同》的约定，对下述基金投资范围、投资对象进行监督。

本基金将投资于以下金融工具：

本基金的投资范围为具有良好流动性的金融工具，包括国内依法发行上市的股票（包括中小板、创业板及其他经中国证监会核准发行并上市的股票）、国债、金融债、公司债、企业债、可转债、可分离债、央票、中期票据、资产支持证券等债券类品种，短期融资券、正回购、逆回购、定期存款、协议存款等货币市场工具，以及法律法规或中国证监会允许基金投资的其他金融工具。

如法律法规或监管机构以后允许基金投资其他品种，基金管理人在履行适当程序后，可以将其纳入投资范围。

本基金不得投资于相关法律、法规、部门规章及《基金合同》禁止投资的投资工具。

2、基金托管人根据有关法律法规的规定及《基金合同》的约定对下述基金投融资比例进行监督：

1) 按法律法规的规定及《基金合同》的约定，本基金的投资资产配置比例为：

基金的投资组合比例为：股票投资比例范围为基金资产的 0-95%，除股票外的其他资产投资比例范围为基金资产的 5%-100%，其中权证投资比例不高于基金资产净值的 3%，本基金现金以及到期日在一年以内的政府债券的投资比例合计不低于基金资产净值的 5%。

因基金规模或市场变化等因素导致投资组合不符合上述规定的，基金管理人应在合理的

期限内调整基金的投资组合，以符合上述比例限定。法律法规另有规定时，从其规定。

如法律法规或监管机构以后允许本基金投资其他品种，基金管理人在履行适当程序后，可以将其纳入投资范围，并可依据届时有效的法律法规适时合理地调整投资范围。

2) 根据法律法规的规定及《基金合同》的约定，本基金投资组合遵循以下投资限制：

(1) 本基金股票投资比例范围为基金资产的0%-95%；除股票以外的其他资产投资比例范围为基金资产的5%-100%；

(2) 保持不低于基金资产净值5%的现金或者到期日在一年以内的政府债券；

(3) 本基金持有一家上市公司的股票，其市值不超过基金资产净值的10%；

(4) 本基金管理人管理且由本基金托管人托管的全部基金持有一家上市公司发行的证券，不超过该证券的10%；

(5) 本基金持有的全部权证，其市值不得超过基金资产净值的3%；

(6) 本基金管理人管理且由本基金托管人托管的全部基金持有的同一权证，不得超过该权证的10%；

(7) 本基金在任何交易日买入权证的总金额，不得超过上一交易日基金资产净值的0.5%；

(8) 本基金投资于同一原始权益人的各类资产支持证券的比例，不得超过基金资产净值的10%；

(9) 本基金持有的全部资产支持证券，其市值不得超过基金资产净值的20%；

(10) 本基金持有的同一(指同一信用级别)资产支持证券的比例，不得超过该资产支持证券规模的10%；

(11) 本基金管理人管理且由本基金托管人托管的全部基金投资于同一原始权益人的各类资产支持证券，不得超过其各类资产支持证券合计规模的10%；

(12) 本基金应投资于信用级别评级为BBB以上(含BBB)的资产支持证券。基金持有资产支持证券期间，如果其信用等级下降、不再符合投资标准，应在评级报告发布之日起3个月内予以全部卖出；

(13) 基金财产参与股票发行申购，本基金所申报的金额不超过本基金的总资产，本基金所申报的股票数量不超过拟发行股票公司本次发行股票的总量；

(14) 本基金进入全国银行间同业市场进行债券回购的资金余额不得超过基金资产净值的40%；

因证券市场波动、上市公司合并、基金规模变动、股权分置改革中支付对价等基金管理人之外的因素致使基金投资比例不符合上述规定投资比例的，基金管理人应当在10个交易日内进行调整。

基金管理人应当自基金合同生效之日起6个月内使基金的投资组合比例符合基金合同的有关约定。基金托管人对基金的投资的监督与检查自本基金合同生效之日起开始。

法律法规或监管部门取消上述限制,如适用于本基金,基金管理人在履行适当程序后,则本基金投资不再受相关限制。

除投资资产配置外,基金托管人对基金的投资的监督和检查自本基金合同生效之日起开始。

3) 法规允许的基金投资比例调整期限

由于证券市场波动、上市公司合并或基金规模变动等基金管理人之外的原因导致的投资组合不符合上述约定的比例,不在限制之内,但基金管理人应在10个交易日内进行调整,以达到规定的投资比例限制要求。法律法规另有规定的从其规定。

基金管理人应在出现可预见资产规模大幅变动的情况下,至少提前2个工作日正式向基金托管人发函说明基金可能变动规模和公司应对措施,便于托管人实施交易监督。

4) 本基金可以按照国家的有关规定进行融资融券。

基金托管人对基金投资的监督和检查自《基金合同》生效之日起开始。

3、基金托管人根据有关法律法规的规定及《基金合同》的约定对下述基金投资禁止行为进行监督:

根据法律法规的规定及《基金合同》的约定,本基金禁止从事下列行为:

- (1) 承销证券;
- (2) 向他人贷款或提供担保;
- (3) 从事可能使基金承担无限责任的投资;
- (4) 买卖其他基金份额,但法律法规或中国证监会另有规定的除外;
- (5) 向基金管理人、基金托管人出资或者买卖其基金管理人、基金托管人发行的股票或债券;

如法律法规或监管部门取消上述禁止性规定,基金管理人在履行适当程序后可不受上述规定的限制。

4、基金托管人依据有关法律法规的规定和《基金合同》的约定对基金管理人参与银行间债券市场进行监督。

(1) 基金托管人按以下方式对基金管理人参与银行间市场交易的交易对手资信风险控制措施进行监督。

基金管理人向基金托管人提供符合法律法规及行业标准的银行间市场交易对手的名单,

并按照审慎的风险控制原则在该名单中约定各交易对手所适用的交易结算方式。基金托管人在收到名单后2个工作日内回函确认收到该名单。基金管理人应定期或不定期对银行间市场现券及回购交易对手的名单进行更新,名单中增加或减少银行间市场交易对手时须提前书面通知基金托管人,基金托管人于2个工作日内回函确认收到后,对名单进行更新。基金管理人收到基金托管人书面确认后,被确认调整的名单开始生效,新名单生效前已与本次剔除的交易对手所进行但尚未结算的交易,仍应按照协议进行结算。

如果基金托管人发现基金管理人与不在名单内的银行间市场交易对手进行交易,应及时提醒基金管理人撤销交易,经提醒后基金管理人仍执行交易并造成基金资产损失的,基金托管人不承担责任,发生此种情形时,托管人有权报告中国证监会。

(2) 基金托管人对于基金管理人参与银行间市场交易的交易方式的控制

基金管理人在银行间市场进行现券买卖和回购交易时,需按交易对手名单中约定的该交易对手所适用的交易结算方式进行交易。如果基金托管人发现基金管理人没有按照事先约定的交易方式进行交易时,基金托管人应及时提醒基金管理人与交易对手重新确定交易方式,经提醒后仍未改正时造成基金资产损失的,基金托管人不承担责任。

(3) 基金管理人参与银行间市场交易的核心交易对手为中国工商银行、中国银行、中国建设银行、中国农业银行和交通银行,基金管理人在通知基金托管人后,可以根据当时的市场情况调整核心交易对手名单。基金管理人有责任控制交易对手的资信风险,在与核心交易对手以外的交易对手进行交易时,由于交易对手资信风险引起的损失先由基金管理人承担,其后有权要求相关责任人进行赔偿。基金托管人的监督责任仅限于根据已提供的名单,审核交易对手是否在名单内列明。

5、基金托管人对基金管理人选择存款银行进行监督。

本基金投资银行存款的信用风险主要包括存款银行的信用等级、存款银行的支付能力等涉及到存款银行选择方面的风险。本基金核心存款银行名单为中国工商银行、中国银行、中国建设银行、中国农业银行和交通银行,本基金投资除核心存款银行以外的银行存款出现由于存款银行信用风险而造成的损失时,先由基金管理人负责赔偿,之后有权要求相关责任人进行赔偿。基金管理人在通知基金托管人后,可以根据当时的市场情况对于核心存款银行名单进行调整。基金托管人的监督责任仅限于根据已提供的名单,审核核心存款银行是否在名单内列明。

6、基金托管人对基金投资流通受限证券的监督

(1) 基金投资流通受限证券,应遵守《关于规范基金投资非公开发行证券行为的紧急通知》、《关于基金投资非公开发行股票等流通受限证券有关问题的通知》等有关法律法规规

定。

(2) 流通受限证券, 包括由《上市公司证券发行管理办法》规范的非公开发行股票、公开发行股票网下配售部分等在发行时明确一定期限锁定期的可交易证券, 不包括由于发布重大消息或其他原因而临时停牌的证券、已发行未上市证券、回购交易中的质押券等流通受限证券。

(3) 基金管理人应在基金首次投资流通受限证券前, 向基金托管人提供经基金管理人董事会批准的有关基金投资流通受限证券的投资决策流程、风险控制制度。基金投资非公开发行股票, 基金管理人还应提供基金管理人董事会批准的流动性风险处置预案。上述资料应包括但不限于基金投资流通受限证券的投资额度和投资比例控制情况。

基金管理人应至少于首次执行投资指令之前两个工作日将上述资料书面发至基金托管人, 保证基金托管人有足够的时间进行审核。基金托管人应在收到上述资料后两个工作日内, 以书面或其他双方认可的方式确认收到上述资料。

(4) 基金投资流通受限证券前, 基金管理人应向基金托管人提供符合法律法规要求的有关书面信息, 包括但不限于拟发行证券主体的中国证监会批准文件、发行证券数量、发行价格、锁定期, 基金拟认购的数量、价格、总成本、总成本占基金资产净值的比例、已持有流通受限证券市值占资产净值的比例、资金划付时间等。基金管理人应保证上述信息的真实、完整, 并应至少于拟执行投资指令前两个工作日将上述信息书面发至基金托管人, 保证基金托管人有足够的时间进行审核。

(5) 基金托管人应按照《关于基金投资非公开发行股票等流通受限证券有关问题的通知》规定, 对基金管理人是否遵守法律法规进行监督, 并审核基金管理人提供的有关书面信息。基金托管人认为上述资料可能导致基金出现风险的, 有权要求基金管理人在投资流通受限证券前就该风险的消除或防范措施进行补充书面说明, 并保留查看基金管理人风险管理部门就基金投资流通受限证券出具的风险评估报告等备查资料的权利。否则, 基金托管人有权拒绝执行有关指令。因拒绝执行该指令造成基金财产损失的, 基金托管人不承担任何责任, 并有权报告中国证监会。

如基金管理人和基金托管人无法达成一致, 应及时上报中国证监会请求解决。如果基金托管人切实履行监督职责, 则不承担任何责任。如果基金托管人没有切实履行监督职责, 导致基金出现风险, 基金托管人应承担连带责任。

(二) 基金托管人应根据有关法律法规的规定及《基金合同》的约定, 对基金资产净值

计算、基金份额净值的计算、应收资金到账、基金费用开支及收入确定、基金收益分配、相关信息披露、基金宣传推介材料中登载基金业绩表现数据等进行监督和核查。

(三) 基金托管人发现基金管理人的投资运作及其他运作违反《基金法》、《基金合同》、基金托管协议有关规定时,应及时以书面形式通知基金管理人限期纠正,基金管理人收到通知后应在下一个工作日及时核对,并以书面形式向基金托管人发出回函,进行解释或举证。

在限期内,基金托管人有权随时对通知事项进行复查,督促基金管理人改正。基金管理人对于基金托管人通知的违规事项未能在限期内纠正的,基金托管人应报告中国证监会。基金托管人有义务要求基金管理人赔偿因其违反《基金合同》而致使投资者遭受的损失。

对于依据交易程序尚未成交的且基金托管人在交易前能够监控的投资指令,基金托管人发现该投资指令违反法律法规规定或者违反《基金合同》约定的,应当拒绝执行,立即通知基金管理人,并向中国证监会报告。

对于必须于估值完成后方可获知的监控指标或依据交易程序已经成交的投资指令,基金托管人发现该投资指令违反法律法规或者违反《基金合同》约定的,应当立即通知基金管理人,并报告中国证监会。

基金管理人应积极配合和协助基金托管人的监督和核查,必须在规定时间内答复基金托管人并改正,就基金托管人的疑义进行解释或举证,对基金托管人按照法规要求需向中国证监会报送基金监督报告的,基金管理人应积极配合提供相关数据资料和制度等。

基金托管人发现基金管理人存在重大违规行为,应立即报告中国证监会,同时通知基金管理人限期纠正。

基金管理人无正当理由,拒绝、阻挠基金托管人根据本协议规定行使监督权,或采取拖延、欺诈等手段妨碍基金托管人进行有效监督,情节严重或经基金托管人提出警告仍不改正的,基金托管人应报告中国证监会。

三、基金管理人对于基金托管人的业务核查

基金管理人对于基金托管人履行托管职责情况进行核查,核查事项包括但不限于基金托管人安全保管基金财产、开设基金财产的资金账户和证券账户、复核基金管理人计算的基金资产净值和基金份额净值、根据管理人指令办理清算交收、相关信息披露和监督基金投资运作等行为。

基金管理人发现基金托管人擅自挪用基金财产、未对基金财产实行分账管理、无故未执

行或无故延迟执行基金管理人资金划拨指令、泄露基金投资信息等违反《基金法》、《基金合同》、本托管协议及其他有关规定时，基金管理人应及时以书面形式通知基金托管人限期纠正，基金托管人收到通知后应及时核对确认并以书面形式向基金管理人发出回函。在限期内，基金管理人有权随时对通知事项进行复查，督促基金托管人改正，并予协助配合。基金托管人对基金管理人通知的违规事项未能在限期内纠正的，基金管理人应报告中国证监会。基金管理人有权要求基金托管人赔偿基金因此所遭受的损失。

基金管理人发现基金托管人有重大违规行为，应立即报告中国证监会和银行业监督管理机构，同时通知基金托管人限期纠正。

基金托管人应积极配合基金管理人的核查行为，包括但不限于：提交相关资料以供基金管理人核查托管财产的完整性和真实性，在规定时间内答复基金管理人并改正。

基金托管人无正当理由，拒绝、阻挠基金管理人根据本协议规定行使监督权，或采取拖延、欺诈等手段妨碍基金管理人进行有效监督，情节严重或经基金管理人提出警告仍不改正的，基金管理人应报告中国证监会。

四、基金财产的保管

（一）基金财产保管的原则

- 1、基金财产应独立于基金管理人、基金托管人的固有财产。
- 2、基金托管人应安全保管基金财产。未经基金管理人的正当指令，不得自行运用、处分、分配基金的任何财产。
- 3、基金托管人按照规定开设基金财产的资金账户和证券账户。
- 4、基金托管人对所托管的不同基金财产分别设置账户，与基金托管人的其他业务和其他基金的托管业务实行严格的分账管理，确保基金财产的完整与独立。
- 5、对于因基金认（申）购、基金投资过程中产生的应收财产，应由基金管理人负责与有关当事人确定到账日期并通知基金托管人，到账日基金财产没有到达基金托管人处的，基金托管人应及时通知基金管理人采取措施进行催收。由此给基金造成损失的，基金管理人应负责向有关当事人追偿基金的损失，基金托管人对此不承担责任。

（二）募集资金的验证

募集期内销售机构按销售与服务代理协议的约定，将认购资金划入基金管理人在具有托

管资格的商业银行开设的诺安基金管理有限公司基金认购专户。该账户由基金管理人开立并管理。基金募集期满，募集的基金份额总额、基金募集金额、基金份额持有人人数符合《基金法》、《运作办法》等有关规定后，由基金管理人聘请具有从事证券业务资格的会计师事务所进行验资，出具验资报告，出具的验资报告应由参加验资的2名以上（含2名）中国注册会计师签字有效。验资完成，基金管理人应将募集的属于本基金财产的全部资金划入基金托管人为基金开立的资产托管专户中，基金托管人在收到资金当日出具确认文件。

若基金募集期限届满，未能达到《基金合同》生效的条件，由基金管理人按规定办理退款事宜。

（三）基金的银行账户的开立和管理

基金托管人以基金托管人的名义在其营业机构开设资产托管专户，保管基金的银行存款。该账户的开设和管理由基金托管人承担。本基金的一切货币收支活动，均需通过基金托管人的资产托管专户进行。

资产托管专户的开立和使用，限于满足开展本基金业务的需要。基金托管人和基金管理人不得假借本基金的名义开立其他任何银行账户；亦不得使用基金的任何银行账户进行本基金业务以外的活动。

资产托管专户的管理应符合《人民币银行结算账户管理办法》、《现金管理暂行条例》、《人民币利率管理规定》、《利率管理暂行规定》、《支付结算办法》以及银行业监督管理机构的其他规定。

（四）基金证券账户与证券交易资金账户的开设和管理

基金托管人以基金托管人和本基金联名的方式在中国证券登记结算有限公司上海分公司/深圳分公司开设证券账户。

基金托管人以基金托管人的名义在中国证券登记结算有限责任公司上海分公司/深圳分公司开立基金证券交易资金账户，用于证券清算。

基金证券账户的开立和使用，限于满足开展本基金业务的需要。基金托管人和基金管理人不得出借和未经对方同意擅自转让基金的任何证券账户；亦不得使用基金的任何账户进行本基金业务以外的活动。

（五）债券托管账户的开立和管理

1、《基金合同》生效后，基金管理人负责以基金的名义申请并取得进入全国银行间同业拆借市场的交易资格，并代表基金进行交易；基金托管人负责以基金的名义在中央国债登记结算有限责任公司开设银行间债券市场债券托管自营账户，并由基金托管人负责基金的债券

的后台匹配及资金的清算。

2、基金管理人和基金托管人应一起负责为基金对外签订全国银行间债券市场回购主协议，正本由基金托管人保管，基金管理人保存副本。

（六）其他账户的开设和管理

在本托管协议订立日之后，本基金被允许从事符合法律法规规定和《基金合同》约定的其他投资品种的投资业务时，如果涉及相关账户的开设和使用，由基金管理人协助托管人根据有关法律法规的规定和《基金合同》的约定，开立有关账户。该账户按有关规则使用并管理。

（七）基金财产投资的有关实物证券、银行定期存款存单等有价凭证的保管

基金财产投资的有关实物证券由基金托管人存放于基金托管人的保管库；其中实物证券也可存入中央国债登记结算有限责任公司或中国证券登记结算有限责任公司上海分公司/深圳分公司或票据营业中心的代保管库。实物证券的购买和转让，由基金托管人根据基金管理人的指令办理。属于基金托管人实际有效控制下的实物证券在基金托管人保管期间的损坏、灭失，由此产生的责任应由基金托管人承担。基金托管人对基金托管人以外机构实际控制或保管的证券不承担保管责任。

（八）与基金财产有关的重大合同的保管

由基金管理人代表基金签署的与基金有关的重大合同的原件分别应由基金托管人、基金管理人保管。除本协议另有规定外，基金管理人在代表基金签署与基金有关的重大合同时应当保证基金一方持有两份以上的正本，以便基金管理人和基金托管人至少各持有一份正本的原件。基金管理人在合同签署后5个工作日内通过专人送达、挂号邮寄等安全方式将合同原件送达基金托管人处。合同原件应存放于基金管理人和基金托管人各自文件保管部门15年以上。

五、基金资产净值计算和会计核算

（一）基金资产净值的计算

1、基金资产净值的计算、复核的时间和程序

基金资产净值是指基金资产总值减去负债后的价值。基金份额净值是指计算日基金资产净值除以该计算日基金份额总份额后的数值。基金份额净值的计算保留到小数点后3位，小数点后第4位四舍五入，由此产生的误差计入基金财产。

基金管理人应每工作日对基金资产估值。估值原则应符合《基金合同》、《证券投资基金会计核算办法》及其他法律、法规的规定。用于基金信息披露的基金资产净值和基金份额净值由基金管理人负责计算，基金托管人复核。基金管理人应于每个工作日交易结束后计算当日的基金份额资产净值并以双方认可的方式发送给基金托管人。基金托管人对净值计算结果复核后以双方认可的方式发送给基金管理人，由基金管理人对外予以公布。

根据《基金法》，基金管理人计算并公告基金资产净值，基金托管人复核、审查基金管理人计算的基金资产净值。因此，本基金的会计责任方是基金管理人，就与本基金有关的会计问题，如经相关各方在平等基础上充分讨论后，仍无法达成一致的意见，按照基金管理人对外予以公布。法律法规以及监管部门有强制规定的，从其规定。如有新增事项，按国家最新规定估值。

（二）基金资产估值方法

1、估值对象

基金所拥有的股票、债券、权证和银行存款本息、应收款项、其它投资等资产及负债。

2、估值方法

本基金的估值方法为：

（1）证券交易所上市的有价证券的估值

①交易所上市的有价证券（包括股票、权证等），以其估值日在证券交易所挂牌的市价（收盘价）估值；估值日无交易的，且最近交易日后经济环境未发生重大变化，以最近交易日的市价（收盘价）估值；如最近交易日后经济环境发生了重大变化的，可参考类似投资品种的现行市价及重大变化因素，调整最近交易市价，确定公允价格。

②交易所上市实行净价交易的债券按估值日收盘价估值，估值日没有交易的，且最近交易日后经济环境未发生重大变化，按最近交易日的收盘价估值。如最近交易日后经济环境发生了重大变化的，可参考类似投资品种的现行市价及重大变化因素，调整最近交易市价，确定公允价格；

③交易所上市未实行净价交易的债券按估值日收盘价减去债券收盘价中所含的债券应收利息得到的净价进行估值；估值日没有交易的，且最近交易日后经济环境未发生重大变化，按最近交易日债券收盘价减去债券收盘价中所含的债券应收利息得到的净价进行估值。如最近交易日后经济环境发生了重大变化的，可参考类似投资品种的现行市价及重大变化因素，调整最近交易市价，确定公允价格；

④交易所上市不存在活跃市场的有价证券，采用估值技术确定公允价值。交易所上市的

资产支持证券，采用估值技术确定公允价值，在估值技术难以可靠计量公允价值的情况下，按成本估值。

(2) 处于未上市期间的有价证券应区分如下情况处理：

①送股、转增股、配股和公开增发的新股，按估值日在证券交易所挂牌的同一股票的估值方法估值；该日无交易的，以最近一日的市价（收盘价）估值；

②首次公开发行未上市的股票、债券和权证，采用估值技术确定公允价值，在估值技术难以可靠计量公允价值的情况下，按成本估值。

③首次公开发行有明确锁定期的股票，同一股票在交易所上市后，按交易所上市的同一股票的估值方法估值；非公开发行有明确锁定期的股票，按监管机构或行业协会有关规定确定公允价值。

(3) 全国银行间债券市场交易的债券、资产支持证券等固定收益品种，采用估值技术确定公允价值。

(4) 因持有股票而享有的配股权，采用估值技术确定公允价值，在估值技术难以可靠计量公允价值的情况下，按成本估值。

(5) 同一债券同时在两个或两个以上市场交易的，按债券所处的市场分别估值。

(6) 如有确凿证据表明按上述方法进行估值不能客观反映其公允价值的，基金管理人可根据具体情况与基金托管人商定后，按最能反映公允价值的价格估值。

(7) 相关法律法规以及监管部门有强制规定的，从其规定。如有新增事项，按国家最新规定估值。

(三) 估值差错处理

因基金估值错误给投资者造成损失的应先从基金管理人承担，基金管理人对其不应由其承担的责任，有权向过错人追偿。

当基金管理人计算的基金资产净值、基金份额净值已由基金托管人复核确认后公告的，由此造成的投资者或基金的损失，应根据法律法规的规定对投资者或基金支付赔偿金，就实际向投资者或基金支付的赔偿金额，由基金管理人与基金托管人按照管理费率 and 托管费率的比例各自承担相应的责任。

由于一方当事人提供的信息错误，另一方当事人在采取了必要合理的措施后仍不能发现该错误，进而导致基金资产净值、基金份额净值计算错误造成投资者或基金的损失，以及由此造成以后交易日基金资产净值、基金份额净值计算顺延错误而引起的投资者或基金的损失，由提供错误信息的当事人一方负责赔偿。

由于证券交易所及其登记结算公司发送的数据错误，或由于其他不可抗力原因，基金管理人和基金托管人虽然已经采取必要、适当、合理的措施进行检查，但是未能发现该错误的，由此造成的基金资产估值错误，基金管理人和基金托管人可以免除赔偿责任。但基金管理人和基金托管人应当积极采取必要的措施消除由此造成的影响。

当基金管理人计算的基金资产净值与基金托管人的计算结果不一致时，相关各方应本着勤勉尽责的态度重新计算核对，如果最后仍无法达成一致，应以基金管理人的计算结果为准对外公布，由此造成的损失以及因该交易日基金资产净值计算顺延错误而引起的损失由基金管理人承担赔偿责任，基金托管人不负赔偿责任。

（四）基金账册的建立

基金管理人和基金托管人在《基金合同》生效后，应按照相关各方约定的同一记账方法和会计处理原则，分别独立地设置、登录和保管本基金的全套账册，对相关各方各自的账册定期进行核对，互相监督，以保证基金资产的安全。若双方对会计处理方法存在分歧，应以基金管理人的处理方法为准。

经对账发现相关各方的账目存在不符的，基金管理人和基金托管人必须及时查明原因并纠正，保证相关各方平行登录的账册记录完全相符。若当日核对不符，暂时无法查找到错账的原因而影响到基金资产净值的计算和公告的，以基金管理人的账册为准。

（五）基金定期报告的编制和复核

基金财务报表由基金管理人和基金托管人每月分别独立编制。月度报表的编制，应于每月终了后 5 个工作日内完成。

在《基金合同》生效后每六个月结束之日起 45 日内，基金管理人对招募说明书更新一次并登载在网站上，并将更新后的招募说明书摘要登载在指定媒体上。基金管理人在每个季度结束之日起 15 个工作日内完成季度报告编制并公告；在会计年度半年终了后 60 日内完成半年报告编制并公告；在会计年度结束后 90 日内完成年度报告编制并公告。

基金管理人在 5 个工作日内完成月度报告，在月度报告完成当日，对报告加盖公章后，以加密传真方式将有关报告提供基金托管人复核；基金托管人在 3 个工作日内进行复核，并将复核结果及时书面通知基金管理人。基金管理人在 7 个工作日内完成季度报告，在季度报告完成当日，将有关报告提供基金托管人复核，基金托管人在收到后 7 个工作日内进行复核，并将复核结果书面通知基金管理人。基金管理人在 30 日内完成半年度报告，在半年报完成当日，将有关报告提供基金托管人复核，基金托管人在收到后 30 日内进行复核，并将复核结果书面通知基金管理人。基金管理人在 45 日内完成年度报告，在年度报告完成当日，将

有关报告提供基金托管人复核，基金托管人在收到后 45 日内复核，并将复核结果书面通知基金管理人。

基金托管人在复核过程中，发现相关各方的报表存在不符时，基金管理人和基金托管人应共同查明原因，进行调整，调整以相关各方认可的账务处理方式为准。核对无误后，基金托管人在基金管理人提供的报告上加盖业务印鉴或者出具加盖托管业务部门公章的复核意见书，相关各方各自留存一份。如果基金管理人与基金托管人不能于应当发布公告之日之前就相关报表达成一致，基金管理人有权按照其编制的报表对外发布公告，基金托管人有权就相关情况报证监会备案。

基金托管人在对财务会计报告、半年报告或年度报告复核完毕后，需盖章确认或出具相应的复核确认书，以备有权机构对相关文件审核时提示。

基金定期报告应当在公开披露的第 2 个工作日，分别报中国证监会和基金管理人主要办公场所所在地中国证监会派出机构备案。

六、基金份额持有人名册的登记与保管

基金管理人和基金托管人须分别妥善保管的基金份额持有人名册，包括《基金合同》生效日、《基金合同》终止日、基金份额持有人大会权利登记日、每年 6 月 30 日、12 月 31 日的基金份额持有人名册。基金份额持有人名册的内容必须包括基金份额持有人的名称和持有的基金份额。

基金份额持有人名册由基金的基金注册登记机构根据基金管理人的指令编制和保管，基金管理人和基金托管人应按照目前相关规则分别保管基金份额持有人名册。保管方式可以采用电子或文档的形式。保管期限为 15 年。

基金管理人应当及时向基金托管人提交下列日期的基金份额持有人名册：《基金合同》生效日、《基金合同》终止日、基金份额持有人大会权利登记日、每年 6 月 30 日、每年 12 月 31 日的基金份额持有人名册。基金份额持有人名册的内容必须包括基金份额持有人的名称和持有的基金份额。其中每年 12 月 31 日的基金份额持有人名册应于下月前十个工作日内提交；《基金合同》生效日、《基金合同》终止日等涉及到基金重要事项日期的基金份额持有人名册应于发生日后十个工作日内提交。

基金托管人以电子版形式妥善保管基金份额持有人名册，并定期刻成光盘备份，保存期

限为 15 年。基金托管人不得将所保管的基金份额持有人名册用于基金托管业务以外的其他用途，并应遵守保密义务。

若基金管理人或基金托管人由于自身原因无法妥善保管基金份额持有人名册，应按有关法规规定各自承担相应的责任。

七、托管协议的变更、终止与基金财产的清算

（一）托管协议的变更与终止

1、托管协议的变更程序

本协议双方当事人经协商一致，可以对协议的内容进行变更。变更后的托管协议，其内容不得与《基金合同》的规定有任何冲突。基金托管协议的变更报中国证监会核准后生效。

2、基金托管协议终止的情形

发生以下情况，本托管协议终止：

- （1）《基金合同》终止；
- （2）基金托管人解散、依法被撤销、破产或有其他基金托管人接管基金资产；
- （3）基金管理人解散、依法被撤销、破产或有其他基金管理人接管基金管理权；
- （4）发生法律法规或《基金合同》规定的终止事项。

（二）基金财产的清算

1、基金财产清算小组：自出现《基金合同》终止事由之日起 30 个工作日内成立清算小组，基金管理人组织基金财产清算小组并在中国证监会的监督下进行基金清算。

2、在基金财产清算小组接管基金财产之前，基金管理人和基金托管人应按照《基金合同》和本托管协议的规定继续履行保护基金财产安全的职责。

3、基金财产清算小组组成：基金财产清算小组成员由基金管理人、基金托管人、具有从事证券相关业务资格的注册会计师、律师以及中国证监会指定的人员组成。基金财产清算小组可以聘用必要的工作人员。

4、基金财产清算小组职责：基金财产清算小组负责基金财产的保管、清理、估价、变现和分配。基金财产清算小组可以依法进行必要的民事活动。

5、基金财产清算程序：

- （1）《基金合同》终止后，由基金财产清算小组统一接管基金；
- （2）对基金财产和债权债务进行清理和确认；

- (3) 对基金财产进行估值和变现;
- (4) 制作清算报告;
- (5) 聘请会计师事务所对清算报告进行外部审计, 聘请律师事务所对清算报告出具法律意见书;
- (6) 将清算报告报告中国证监会备案并公告;
- (7) 对基金财产进行分配;

6、清算费用

清算费用是指基金清算小组在进行基金清算过程中发生的所有合理费用, 清算费用由基金清算小组优先从基金财产中支付。

7、基金财产按下列顺序清偿:

- (1) 支付清算费用;
- (2) 交纳所欠税款;
- (3) 清偿基金债务;
- (4) 按基金份额持有人持有的基金份额比例进行分配。

基金财产未按前款(1) — (3)项规定清偿前, 不分配给基金份额持有人。

(三) 基金财产清算的公告

清算过程中的有关重大事项须及时公告; 基金财产清算报告经会计师事务所审计并由律师事务所出具法律意见书后报中国证监会备案并公告。基金财产清算公告于《基金合同》终止并报中国证监会备案后 5 个工作日内由基金财产清算小组进行公告。

(四) 基金财产清算账册及文件的保存

基金财产清算账册及有关文件由基金托管人保存 15 年以上。

八、争议解决方式

相关各方当事人同意, 因本协议而产生的或与本协议有关的一切争议, 除经友好协商可以解决的, 应提交中国国际经济贸易仲裁委员会根据该会当时有效的仲裁规则进行仲裁, 仲裁的地点在北京, 仲裁裁决是终局性的并对相关各方均有约束力, 仲裁费用由败诉方承担。

争议处理期间, 相关各方当事人应恪守基金管理人和基金托管人职责, 继续忠实、勤勉、尽责地履行《基金合同》和托管协议规定的义务, 维护基金份额持有人的合法权益。

本协议受中国法律管辖。

第二十一部分 对基金份额持有人的服务

基金管理人承诺为基金份额持有人提供一系列的服务。以下是主要的服务内容，基金管理人将根据基金份额持有人的需要和市场的变化，增加或变更服务项目。主要服务内容如下：

一、公开信息披露服务

- 1、披露公司（基金管理人）信息；
- 2、披露基金信息；
- 3、其他信息的披露。

二、对账服务

- 1、对账信息；
- 2、其他资料。

三、查询服务

1、账户信息查询

对于基金管理人所管理基金的基金份额持有人，基金管理人都会给予其唯一的客户服务账户及初始密码。为了持有人方便起见，客户服务账户将和客户基金账户唯一对应。基金份额持有人在客户服务中心和基金管理人网站都可以凭借客户服务账户、基金账户或身份证号进入本人的账户，了解账户信息，包括本人的基本资料、基金品种、基金份额、基金投资收益率等。

2、客户账户信息的修改

基金份额持有人可以直接登陆基金管理人网站修改账户的非重要信息，如联系地址、电话等等。也可以亲自到直销网点或致电客户服务中心，由服务人员提供相关服务。为了维护客户的利益，客户重要信息的更改由基金份额持有人亲自到指定的基金销售网点进行。

3、信息定制

基金份额持有人可以在基金管理人网站定制自己所需要的信息，包括基金管理人新闻、市场行情、基金信息等方面的内容。基金管理人按照要求将定期或不定期向客户发送信息，客户也可以直接登陆基金管理人网站浏览相关信息。如果客户不需要或需要调整，也可以直接在线修改和调整。

四、基金投资的服务

1、免费红利再投资服务；

2、定期定额计划服务：基金管理人通过直销网上交易系统以及中国银行、中国工商银行、中国农业银行、招商银行、平安银行、中国建设银行、南京银行、渤海银行、上海农村商业银行、北京银行、交通银行、上海浦东发展银行、北京农村商业银行、中信建投证券、中信证券（山东）、天相投资顾问有限公司、中信证券、中国银河证券、申银万国证券、长江证券、中信证券（浙江）、渤海证券、山西证券、信达证券、长城证券、上海证券、新时代证券、平安证券、国都证券、东海证券、宏源证券、中航证券、中国民族证券、爱建证券、西南证券、首创证券、华鑫证券、安信证券、东北证券、国联证券、华泰证券、华西证券、华安证券、天天基金、同花顺、好买基金、增财基金、众禄基金、长量基金、数米基金、滕元基金、一路财富、钱景财富、晟视天下、宜信普泽等代销机构为投资者办理定期定额投资业务，具体开放时间和规则请查阅本基金管理人相关公告。

五、投诉管理服务

基金管理人的投诉管理由客户服务中心统一管理，设定投诉管理人具体处理投诉，市场部负责督促投诉的处理。

诺安基金管理有限公司全国统一客户服务电话：400-888-8998

诺安基金管理有限公司网址：www.lionfund.com.cn

第二十二部分 其他应披露事项

序号	公告事项	法定披露方式	法定披露日期
1	诺安优势行业灵活配置混合型证券投资基金基金份额发售公告	《上海证券报》	2014/2/17
2	诺安优势行业灵活配置混合型证券投资基金基金合同摘要	《上海证券报》	2014/2/17
3	诺安优势行业灵活配置混合型证券投资基金基金合同	基金管理人网站	2014/2/17
4	诺安优势行业灵活配置混合型证券投资基金托管协议	基金管理人网站	2014/2/17
5	诺安优势行业灵活配置混合型证券投资基金招募说明书	《上海证券报》	2014/2/17
6	诺安基金管理有限公司关于诺安优势行业灵活配置混合型证券投资基金增加代销机构的公告	《上海证券报》	2014/2/19
7	诺安基金管理有限公司关于诺安优势行业灵活配置混合型证券投资基金增加代销机构的公告	《上海证券报》	2014/2/20
8	诺安基金管理有限公司关于诺安优势行业灵活配置混合型证券投资基金增加代销机构的公告	《上海证券报》	2014/2/24
9	诺安基金管理有限公司关于诺安优势行业灵活配置混合型证券投资基金增加代销机构的公告	《上海证券报》	2014/2/25
10	诺安基金管理有限公司关于诺安优势行业灵活配置混合型证券投资基金增加代销机构的公告	《上海证券报》	2014/2/27
11	诺安基金管理有限公司关于诺安优势行业灵活配置混合型证券投资基金增加代销机构的公告	《上海证券报》	2014/3/3
12	诺安基金管理有限公司关于诺安优势行业灵活配置混合型证券投资基金提前结束募集的公告	《上海证券报》	2014/3/11
13	诺安基金管理有限公司关于诺安优势行业灵活配置混合型证券投资基金认购申请确认比例的公告	《上海证券报》	2014/3/13
14	诺安基金管理有限公司关于增加北京钱景财富管理有限公司为旗下部分基金代销机构并开通基金定投、转换业务及开展费率优惠活动的公告	《证券时报》、《上海证券报》、《中国证券报》	2014/3/13

15	诺安优势行业灵活配置混合型证券投资基金基金合同生效公告	《上海证券报》	2014/3/17
16	诺安基金管理有限公司关于增加晟视天下投资管理有限公司为旗下部分基金代销机构并开通基金定投、转换业务及开展费率优惠活动的公告	《证券时报》、《上海证券报》、《中国证券报》	2014/3/19
17	诺安基金管理有限公司关于旗下基金继续参加中国工商银行个人电子银行基金申购费率优惠活动的公告	《证券时报》、《上海证券报》、《中国证券报》	2014/4/1
18	诺安基金管理有限公司关于增加宜信普泽投资顾问(北京)有限公司为旗下部分基金代销机构并开通基金定投、转换业务及开展费率优惠活动的公告	《证券时报》、《上海证券报》、《中国证券报》	2014/4/12
19	诺安优势行业灵活配置混合型证券投资基金开放日常申购、赎回、转换及定投业务的公告	《上海证券报》	2014/5/26
20	诺安基金管理有限公司关于诺安优势行业灵活配置混合型证券投资基金增聘基金经理的公告	《上海证券报》	2014/6/16
21	诺安基金管理有限公司关于旗下基金参加交通银行关于网上银行、手机银行基金申购费率优惠及申购费率“折上折”优惠活动的公告	《证券时报》、《上海证券报》、《中国证券报》	2014/7/1
22	诺安基金管理有限公司旗下基金2014年上半年最后一个交易日基金资产净值、基金份额净值及份额累计净值公告	基金管理人网站	2014/7/3
23	诺安优势行业灵活配置混合型证券投资基金2014年第2季度报告	《上海证券报》	2014/7/21
24	诺安基金管理有限公司关于旗下部分基金参加交通银行基金定投业务优惠活动的公告	《证券时报》、《上海证券报》、《中国证券报》	2014/7/28
25	诺安基金管理有限公司关于增加包商银行为旗下基金代销机构的公告	《证券时报》、《上海证券报》、《中国证券报》	2014/8/5
26	诺安基金管理有限公司关于旗下部分基金在华泰证券开通定期定额投资、转换业务及参加申购及定投业务费率优惠活动的公告	《证券时报》、《上海证券报》、《中国证券报》	2014/8/6
27	诺安优势行业灵活配置混合型证券投资基金2014年半年度报告	基金管理人网站	2014/8/26
28	诺安优势行业灵活配置混合型证券投资基金2014年半年度报告摘要	《上海证券报》	2014/8/26

第二十三部分 招募说明书存放及查阅方式

招募说明书文本存放在基金管理人、基金托管人和基金销售网点的营业场所，投资者可在营业时间免费查阅。在支付工本费后，可在合理时间内取得上述文件复印件。投资者也可以直接登录基金管理人的网站进行查阅。对投资者按上述方式所获得的文件及其复印件，基金管理人和基金托管人应保证与所公告的内容完全一致。

第二十四部分 备查文件

- 一、中国证监会核准诺安优势行业灵活配置混合型证券投资基金募集的文件
- 二、《诺安优势行业灵活配置混合型证券投资基金基金合同》
- 三、《诺安优势行业灵活配置混合型证券投资基金托管协议》
- 四、法律意见书
- 五、基金管理人业务资格批件和营业执照
- 六、基金托管人业务资格批件和营业执照