

景顺长城优势企业股票型证券投资基金

2014年第1号更新招募说明书摘要

重要提示

(一) 景顺长城优势企业股票型证券投资基金(以下简称“基金”或“本基金”)由基金管理人依照《中华人民共和国证券投资基金法》(以下简称“《基金法》”)、《公开募集证券投资基金运作管理办法》(以下简称“《运作办法》”)、《证券投资基金销售管理办法》(以下简称“《销售办法》”)、《证券投资基金信息披露管理办法》(以下简称“《信息披露办法》”)、《景顺长城优势企业股票型证券投资基金基金合同》(以下简称“基金合同”)及其他有关规定募集,并经中国证监会2014年1月15日证监许可【2014】94号文准予募集注册,本基金基金合同于2014年3月19日正式生效。

(二) 基金管理人保证招募说明书的内容真实、准确、完整。本摘要根据基金合同和基金招募说明书编写,并经中国证监会注册,但中国证监会对本基金募集的注册,并不表明其对本基金的价值和收益作出实质性判断或保证,也不表明投资于本基金没有风险。

(三) 投资有风险,投资人认购(或申购)本基金时应认真阅读本招募说明书。

(四) 基金的过往业绩并不预示其未来表现。

(五) 基金合同是约定基金当事人之间权利、义务的法律文件。基金投资人自依基金合同取得基金份额,即成为基金份额持有人和基金合同的当事人,其持有基金份额的行为本身即表明其对基金合同的承认和接受,并按照《基金法》、基金合同及其他有关规定享有权利、承担义务。基金投资人欲了解基金份额持有人的权利和义务,应详细查阅基金合同。

(六) 基金管理人依照恪尽职守、诚实信用、谨慎勤勉的原则管理和运用基金财产,但不保证投资本基金一定盈利,也不保证最低收益。

(七) 本基金投资于证券市场,基金净值会因为证券市场波动等因素产生波动,投资者在投资本基金前,请认真阅读本招募说明书,全面认识本基金产品的风险收益特征和产品特性,充分考虑自身的风险承受能力,理性判断市场,对认购(或申购)基金的意愿、时机、数量等投资行为作出独立决策,获得基金投资收益,亦承担基金投资中出现的各类风险。投资本基金可能遇到的风险包括:证券市场整体环境引发的系统性风险,个别证券特有的非系统性风险,大量赎回或暴跌导致的流动性风险,基金投资过程中产生的操作风险,因交收违约和投资债券引发的信用风险,基金投资对象与投资策略引致的特定风险,等等。本基金是股票型基金,属于高风险收益的投资品种,其预期风险和预期收益水平高于货币型基金、债券型基金、混合型基金。中小企业私募债券,该券种具有较高的流动性风险和信用风险。中小企业私募债的信用风险是指中小企业私募债券发行人可能由于规模小、经营历史短、业绩不稳定、内部治理规范性不够、信息透明度低等因素导致其不能履行还本付息的责任而使预期收益与实际收益发生偏离的可能性,从而使基金投资收益下降。基金可通过多样化投资来分散这种非系统风险,但不能完全规避。流动性风险是指中小企业私募债券由于其转让方式及其投资持有人数的限制,存在变现困难或无法在适当或期望时变现引起损失的可能性。基金管理人提醒投资人基金投资的“买者自负”原则,在投资人作出投资决策后,基金运营状况与基金净值变化引致的投资风险,由投资人自行负责。

(八) 本招募说明书已经本基金托管人复核。本招募说明书所载内容截止日为2014年9月19日,有关财务数据和净值表现截止日为2014年6月30日。本招募说明书中财务数据未经审计。

基金管理人: 景顺长城基金管理有限公司

基金托管人: 中国银行股份有限公司

第一部分、基金管理人

一、基金管理人概况

名称：景顺长城基金管理有限公司

住所：深圳市福田区中心四路1号嘉里建设广场第1座21层

设立日期：2003年6月12日

法定代表人：赵如冰

批准设立文号：证监基金字[2003]76号

办公地址：深圳市福田区中心四路1号嘉里建设广场第1座21层

电话：0755-82370388

客户服务电话：400 8888 606

传真：0755-22381339

联系人：杨皞阳

二、基金管理人基本情况

本基金管理人景顺长城基金管理有限公司（以下简称“公司”或“本公司”）是经中国证监会证监基金字[2003]76号文批准设立的证券投资基金管理公司，由长城证券有限责任公司、景顺资产管理有限公司、开滦（集团）有限责任公司、大连实德集团有限公司共同发起设立，并于2003年6月9日获得开业批文，注册资本1.3亿元人民币，目前，各家出资比例分别为49%、49%、1%、1%。

公司设立了两个专门机构：风险管理委员会和投资决策委员会。风险管理委员会负责公司整体运营风险的控制。投资决策委员会负责指导基金财产的运作、确定基本的投资策略和投资组合的原则。

公司设置如下部门：股票投资部、固定收益部、国际投资部、量化及ETF投资部、专户投资部、研究部、渠道销售部、机构客户部、ETF销售部、市场服务部、产品开发部、交易管理部、基金事务部、信息技术部、人力资源部、财务行政部、法律监察稽核部、总经理办公室。各部门的职责如下：

1、股票投资部：负责根据投资决策委员会制定的投资原则进行国内股票选

择和组合的投资管理。

2、固定收益部：负责根据投资决策委员会制定的投资原则进行国内债券选择和组合的投资管理并完成固定收益的研究。

3、国际投资部：主要负责与 QDII、QFII 等国际业务相关的投资管理、国际合作和培训等业务。

4、量化及 ETF 投资部：负责根据投资决策委员会制定的投资原则，以严谨的量化投资流程为依托，负责各类主动和被动量化产品的投资管理。

5、专户投资部：负责完成一对一、一对多等特定客户资产管理产品的投资管理。

6、研究部：负责对宏观经济、行业公司及市场的研究。

7、渠道销售部：负责公司产品在各银行、券商等渠道的销售。

8、机构客户部：负责开发机构客户，并使其认识并了解我公司在企业年金、社保等方面所提供的基金产品及服务。

9、ETF 销售部：负责公司 ETF 类产品的销售及服务。

10、市场服务部：负责公司市场营销策略、计划制定及推广，电子商务和客户服务管理等工作。

11、产品开发部：负责基金产品及其他投资产品的设计、开发、报批等工作。

12、基金事务部：负责公司产品的注册登记、清算和估值核算等工作。

13、信息技术部：负责公司的计算机设备维护、系统开发及网络运行和维护。

14、交易管理部：负责完成投资部下达的交易指令，并进行事前的风险控制。

15、人力资源部：负责公司各项人力资源管理工作，包括招聘、薪资福利、绩效管理、培训、员工关系、从业资格管理、高管及基金经理资格管理等。

16、财务行政部：负责公司财务管理及日常行政事务管理。

17、法律监察稽核部：负责对公司管理和基金运作合规性进行全方位的监察稽核，并向公司管理层和监管机关提供独立、客观、公正的法律监察稽核报告。

18、总经理办公室：主要受总经理委托，协调各部门的工作，并负责公司日常办公秩序监督、工作项目管理跟进等，并负责基金风险的评估、控制及管理。

公司已经建立了健全的内部风险控制制度、内部稽核制度、财务管理制度、人事管理制度、信息披露制度和员工行为准则等公司管理制度体系。

三、主要人员情况

1、基金管理人董事会成员

赵如冰先生，董事长，经济学硕士。曾任葛洲坝水力发电厂主任、研究员级高级工程师，葛洲坝至上海超高压直流输电葛洲坝站站站长、书记，葛洲坝水力发电厂办公室主任兼外办主任，华能南方开发公司党组书记、总经理，华能房地产开发公司党组书记、总经理，中住地产开发公司总经理、党组书记，长城证券有限责任公司董事、副董事长、党委副书记等职。2009 年加入本公司，现任公司董事长。

罗德城先生，董事，工商管理硕士。曾任大通银行信用分析师、花旗银行投资管理部副总裁、Capital House 亚洲分公司的董事总经理。1992 至 1996 年间出任香港投资基金公会管理委员会成员，并于 1996 至 1997 年间担任公会主席。1997 至 2000 年间，担任香港联交所委员会成员，并在 1997 至 2001 年间担任香港证监会顾问委员会成员。现任景顺集团亚太区首席执行官。

黄海洲先生，董事，工商管理硕士。1992 年 9 月起，历任招商银行股份有限公司深圳蛇口支行会计、工程管理部员工、人力资源部干部，新江南投资公司副总经理。2005 年 5 月起担任长城证券副总经理，现任长城证券副总经理、党委委员。

许义明先生，董事，总经理，金融工程学硕士。曾先后就职于前美国大通银行香港、台湾及伦敦分行财资部，汇丰银行中国区财资部；也曾担任台湾景顺证券投资信托股份有限公司董事兼总经理、香港景顺资产管理有限公司大中华区业务拓展总监等职务。2009 年加入本公司，现任公司董事兼总经理。

伍同明先生，独立董事，文学学士（1972 年毕业）。香港会计师公会会员（HKICPA）、英国特许公认会计师（ACCA）、香港执业会计师（CPA）、加拿大公认管理会计师（CMA）。拥有超过二十年以上的会计、审核、管治税务的专业经验及知识，1972-1977 受训于国际知名会计师楼“毕马威会计师行”[KPMG]。现为“伍同明会计师行”所有者。

靳庆军先生，独立董事，法学硕士。曾担任中信律师事务所涉外专职律师，在香港马士打律师行、英国律师行 Clyde & Co. 从事律师工作，1993 年发起设立信达律师事务所，担任执行合伙人。现任金杜律师事务所合伙人。

李晓西先生，独立董事。曾任国务院研究室宏观经济研究司司长。现任北京师范大学学术委员会副主任，教授、博士生导师；中国社会科学院研究生院教授、博士生导师；教育部社会科学委员会经济学部召集人。

2、基金管理人监事会成员

王天广先生，监事，金融学学士，注册会计师、律师。1996年7月至1997年8月分别在万科财务顾问公司、中国证监会上市公司监管部工作；1998年起历任中国证监会深圳监管局任副处长、中国银河证券股份有限公司深圳投行部总经理、西南证券股份有限公司总裁助理兼投行总部总经理等职务。2012年2月进入长城证券担任公司副总经理兼投资银行事业部总经理，现任长城证券副总经理、党委委员。

郭慧娜女士，监事，管理学硕士。曾任伦敦安永会计师事务所核数师，历任景顺投资管理有限公司项目主管、业务发展部副经理、企业发展部经理、亚太区监察总监。现任景顺投资管理有限公司亚太区首席行政官。

邵媛媛女士，监事，管理学硕士。曾任职于深圳市天健（信德）会计师事务所、福建兴业银行深圳分行计财部。现任景顺长城基金管理有限公司基金事务部总监。

3、高级管理人员

赵如冰先生，董事长，简历同上。

许义明先生，总经理，简历同上。

周伟达先生，副总经理，工商管理硕士。曾担任联博香港有限公司分析员、中国研究总监兼上海代表处首席代表、亚洲（除日本外）增长型股票投资负责人、高级副总裁，友邦保险有限公司上海分公司资产管理中心副总裁。2014年加入本公司，现任公司副总经理。

王鹏辉先生，副总经理，经济学硕士。曾先后担任深圳市农村商业银行资金部债券交易员，长城证券研究部研究员，融通基金研究策划部行业研究员。2007年加入本公司，现任公司副总经理。

Xie Sheng（谢生）先生，副总经理，工商管理硕士。曾担任加拿大丰业银行商业信贷经理，加拿大道明资产管理公司亚洲市场部总经理，嘉实基金渠道总监，湘财荷银基金首席市场官，富国基金总经理助理，民生证券副总裁、执行委

员会委员兼资产管理事业部总裁职务。2013年加入本公司，现任公司副总经理。

吴建军先生，副总经理，经济学硕士。曾任海南汇通国际信托投资公司证券部副经理，长城证券有限责任公司机构管理部总经理、公司总裁助理。2003年加入本公司，现任公司副总经理。

刘焕喜先生，副总经理，投资与金融系博士。历任武汉大学教师工作处副科长、武汉大学成人教育学院讲师，《证券时报》社编辑记者，长城证券研发中心研究员、总裁办副主任、行政部副总经理。2003年加入本公司，曾担任公司督察长，现任公司副总经理。

黄卫明先生，督察长，法学硕士。历任国家工商局市场司主任科员，国泰君安证券公司总裁助理兼人力资源部总经理，中国证监会期货部、非上市公众公司部等主任科员、副处长、处长。2010年加入本公司，现任公司督察长。

4、本基金基金经理简历

本公司采用团队投资方式，即通过整个投资部门全体人员的共同努力，争取良好投资业绩。本基金聘任基金经理如下：

余广先生，银行和金融工商管理硕士，中国注册会计师。曾先后担任蛇口中华会计师事务所审计项目经理、杭州中融投资管理有限公司财务顾问项目经理、世纪证券综合研究所研究员、中银国际（中国）证券风险管理部高级经理等职务。2005年1月加入本公司，担任研究员等职务；自2010年5月起担任基金经理。具有10年证券、基金行业从业经验。

5、本基金现任基金经理曾管理的基金名称及管理时间

无。

6、本基金现任基金经理兼任其他基金基金经理的情况

本基金现任基金经理余广先生目前兼任景顺长城能源基建股票型证券投资基金、景顺长城核心竞争力股票型证券投资基金和景顺长城品质投资股票型证券投资基金基金经理。

7、本基金历任基金经理姓名及管理时间

基金经理姓名	管理时间
余广	2014年3月19日—至今

8、投资决策委员会委员名单

本公司的投资决策委员会由公司总经理、分管投资的副总经理、各投资总监、研究总监、基金经理代表等组成。

公司的投资决策委员会成员姓名及职务如下：

许义明先生，总经理；

周伟达先生，副总经理；

王鹏辉先生，副总经理；

RU PING（汝平）先生，固定收益部投资总监兼国际投资部投资总监；

黎海威先生，量化及ETF投资部投资总监；

陈晖先生，专户投资部投资总监；

唐咸德先生，研究部研究总监；

余广先生，股票投资部投资副总监兼基金经理；

陈嘉平先生，股票投资部投资副总监兼基金经理。

9、上述人员之间不存在近亲属关系。

第二部分、基金托管人

（一）基本情况

名称：中国银行股份有限公司（简称“中国银行”）

住所及办公地址：北京市西城区复兴门内大街1号

首次注册登记日期：1983年10月31日

注册资本：人民币贰仟柒佰玖拾壹亿肆仟柒佰贰拾贰万叁仟壹佰玖拾伍元整

法定代表人：田国立

基金托管业务批准文号：中国证监会证监基字【1998】24号

托管业务部总经理：李爱华

托管部门信息披露联系人：王永民

客服电话：95566

传真：（010）66594942

（二）基金托管部门及主要人员情况

中国银行托管业务部设立于 1998 年，现有员工 110 余人，大部分员工具有丰富的银行、证券、基金、信托从业经验，且具有海外工作、学习或培训经历，60% 以上的员工具有硕士以上学位或高级职称。为给客户提供专业化的托管服务，中国银行已在境内、外分行开展托管业务。

作为国内首批开展证券投资基金托管业务的商业银行，中国银行拥有证券投资基金、基金（一对多、一对一）、社保基金、保险资金、QFII、RQFII、QDII、境外三类机构银行间债券、券商资产管理计划、信托计划、企业年金、银行理财产品、股权基金、私募基金、资金托管等门类齐全、产品丰富的托管产品体系。在国内，中国银行是首家开展绩效评估、风险管理等增值服务，为各类客户提供个性化的托管增值服务，是国内领先的大型中资托管银行。

（三）证券投资基金托管情况

截至 2014 年 6 月 30 日，中国银行已托管 276 只证券投资基金，其中境内基金 251 只，QDII 基金 25 只，覆盖了股票型、债券型、混合型、货币型、指数型等多种类型的基金，满足了不同客户多元化的投资理财需求，基金托管规模位居同业前列。

（四）托管业务的内部控制制度

中国银行托管业务部风险管理与控制工作是中国银行全面风险控制工作的组成部分，秉承中国银行风险控制理念，坚持“规范运作、稳健经营”的原则。中国银行托管业务部风险控制工作贯穿业务各环节，包括风险识别，风险评估，工作程序设计与制度建设，风险检视，工作程序与制度的执行，工作程序与制度执行情况的内部监督、稽核以及风险控制工作的后评价。

2007 年起，中国银行连续聘请外部会计师事务所开展托管业务内部控制审阅工作。先后获得基于“SAS70”、“AAF01/06”“ISAE3402”和“SSAE16”等国际主流内控审阅准则的无保留意见的审阅报告。2013 年，中国银行同时获得了基于“ISAE3402”和“SSAE16”双准则的内部控制审计报告。中国银行托管业务内控制度完善，内控措施严密，能够有效保证托管资产的安全。

（五）托管人对管理人运作基金进行监督的方法和程序

根据《中华人民共和国证券投资基金法》、《证券投资基金运作管理办法》的相关规定，基金托管人发现基金管理人的投资指令违反法律、行政法规和其他有

关规定,或者违反基金合同约定的,应当拒绝执行,立即通知基金管理人,并及时向国务院证券监督管理机构报告。基金托管人如发现基金管理人依据交易程序已经生效的投资指令违反法律、行政法规和其他有关规定,或者违反基金合同约定的,应当立即通知基金管理人,并及时向国务院证券监督管理机构报告。

第三部分、相关服务机构

一、基金份额发售机构

1、直销机构

名称: 景顺长城基金管理有限公司

住所: 深圳市福田区中心四路1号嘉里建设广场第一座21层

办公地址: 深圳市福田区中心四路1号嘉里建设广场第一座21层

法定代表人: 赵如冰

批准设立文号: 证监基金字[2003]76号

电话: 0755-82370388-1661

传真: 0755-22381325

联系人: 严丽娟

2、代销机构

(1) 中国农业银行股份有限公司

注册地址: 北京市东城区建国门内大街69号

办公地址: 北京西城区复兴门内大街28号凯晨世贸中心东座F9

法定代表人: 蒋超良

联系人: 刘一宁

电话: 010-85108227

传真: 010-85109219

客户服务电话: 95599

网址: www.abchina.com

(2) 中国银行股份有限公司

注册(办公)地址: 北京市西城区复兴门内大街1号

法定代表人：田国立

联系人：宋亚平

客户服务电话：95566（全国）

网址：www.boc.cn

（3）中国工商银行股份有限公司

注册（办公）地址：北京市西城区复兴门内大街 55 号

法定代表人：姜建清

客户服务电话：95588（全国）

网址：www.icbc.com.cn

（4）中国建设银行股份有限公司

注册（办公）地址：北京市西城区金融大街 25 号

法定代表人：王洪章

客户服务电话：95533

网址：www.ccb.com

（5）交通银行股份有限公司

住所（办公）地址：上海市浦东新区银城中路 188 号

法定代表人：牛锡明

联系人：曹榕

电话：021-58781234

传真：021-58408483

客户服务电话：95559

网址：www.bankcomm.com

（6）招商银行股份有限公司

注册（办公）地址：深圳市福田区深南大道 7088 号

法定代表人：李建红

联系人：邓炯鹏

客户服务电话：95555

网址：www.cmbchina.com

（7）上海浦东发展银行股份有限公司

注册地址：上海市浦东新区浦东南路 500 号

办公地址：上海市中山东一路 12 号

法定代表人：吉晓辉

联系人：高天、于慧

电话：(021) 61618888

传真：(021) 63604199

客户服务热线：95528

公司网站：www.spdb.com.cn

(8) 平安银行股份有限公司

名称：平安银行股份有限公司

注册（办公）地址：深圳市深南东路 5047 号深圳发展银行大厦

法定代表人：孙建一

联系人：张莉

电话：021-38637673

传真：021-50979507

客户服务电话：95511-3

网址：www.bank.pingan.com

(9) 渤海银行股份有限公司

注册（办公）地址：天津市河西区马场道 201-205 号

法定代表人：刘宝凤

联系人：王宏

联系电话：022-58316666

传真：022-58316259

客户服务热线：400-888-8811

网址：www.cbhb.com.cn

(10) 金华银行股份有限公司

注册（办公）地址：浙江省金华市光南路 668 号（邮编：321015）

法定代表人：徐雅清

联系人：徐晓峰

电话：0579-83207775

传真：0579-82178321

客户服务电话：400-711-6668

银行网址：www.jhccb.com.cn

（11）长城证券有限责任公司

注册（办公）地址：深圳市福田区深南大道 6008 号特区报业大厦 14、16、17 层

法定代表人：黄耀华

联系人：李春芳

电话：0755-83516089

传真：0755-83515567

客户服务热线：0755-33680000、400 6666 888

网址：www.cgws.com

（12）广发证券股份有限公司

注册地址：广州天河区天河北路 183-187 号大都会广场 43 楼（4301-4316 房）

办公地址：广东省广州天河北路大都会广场 5、18、19、36、38、39、41、42、43、44 楼

法定代表人：孙树明

联系人：黄岚

电话：020-87555888

传真：020-87555305

客户服务电话：95575

网址：www.gf.com.cn

（13）中国银河证券股份有限公司

注册（办公）地址：北京市西城区金融大街 35 号国际企业大厦 C 座

法定代表人：陈有安

联系人：宋明

电话：010-66568450

传真：010-66568990

客户服务电话：4008-888-8888

网址：www.chinastock.com.cn

(14) 国泰君安证券股份有限公司

注册（办公）地址：上海市浦东新区商城路 618 号

法定代表人：万建华

联系人：芮敏祺

电话：(021) 38676666 转 6161

传真：(021) 38670161

客户服务电话：400 8888 666

网址：www.gtja.com

(15) 中信建投证券股份有限公司

注册（办公）地址：北京市朝阳区安立路 66 号 4 号楼

法定代表人：王常青

联系人：魏明

电话：(010) 85130588

传真：(010) 65182261

客户服务电话：4008888108

网址：www.csc108.com

(16) 申银万国证券股份有限公司

注册（办公）地址：上海市徐汇区长乐路 989 号世纪商贸广场 45 层

法定代表人：储晓明

联系人：曹晔

电话：021-33388215

传真：021-33388224

客户服务电话：95523 或 4008895523

网址：www.sywg.com

(17) 招商证券股份有限公司

注册（办公）地址：深圳市益田路江苏大厦 38-45 层

法定代表人：宫少林

联系人：林生迎

电话：0755-82943666

传真：0755-82943636

客户服务电话：400-8888-111，95565

网址：www.newone.com.cn

（18）国都证券有限责任公司

注册（办公）地址：北京市东城区东直门南大街3号国华投资大厦9号10层

法定代表人：常喆

联系人：黄静

电话：010-84183333

传真：010-84183311-3389

客服电话：400-818-8118

网址：www.guodu.com

（19）兴业证券股份有限公司

注册（办公）地址：福州市湖东路268号

法定代表人：兰荣

联系人：雷宇钦

电话：0591-38507679

传真：0591-38507538

客户服务电话：95562

网址：www.xyzq.com.cn

（20）光大证券股份有限公司

注册（办公）地址：上海市静安区新闻路1508号

法定代表人：薛峰

联系人：刘晨、李芳芳

电话：021-22169999

传真：021-22169134

客户服务电话：95525、4008888788、10108998

网址：www.ebscn.com

(21) 中信证券（浙江）有限责任公司

注册（办公）地址：浙江省杭州市解放东路 29 号迪凯银座 22 层

法定代表人：沈强

联系人：李珊

电话：0571-85783737

传真：0571-85106383

客户服务电话：95548

网址：www.bigsun.com.cn

(22) 安信证券股份有限公司

注册（办公）地址：深圳市福田区金田路 4018 号安联大厦 35 层、28 层 A02

单元

法定代表人：牛冠兴

联系人：陈剑虹

电话：0755-82825551

传真：0755-82558355

客户服务电话：4008001001

网址：www.essence.com.cn

(23) 国元证券有限责任公司

注册（办公）地址：安徽省合肥市寿春路 179 号

法定代表人：蔡咏

联系人：李飞

电话：0551-62246298

传真：0551-62272108

客服电话：全国统一热线 95578，4008888777，安徽省内热线 96888

网址：www.gyzq.com.cn

(24) 平安证券有限责任公司

注册（办公）地址：广东省深圳市福田区金田路大中华国际交易广场 8 层

法人代表：杨宇翔

联系人：郑舒丽

电话：0755-22626391

传真：0755-82400862

客户服务电话：95511-8

网址：www.pingan.com

（25）国信证券股份有限公司

注册（办公）地址：深圳市罗湖区红岭中路 1012 号国信证券大厦十六层至二十六层

法定代表人：何如

联系人：周杨

电话：0755-82130833

传真：0755-82133952

客户服务电话：95536

网址：www.guosen.com.cn

（26）中国国际金融有限公司

注册（办公）地址：北京市建国门外大街 1 号国贸大厦 2 座 28 层

办公地址：北京市建国门外大街 1 号国贸大厦 2 座 28 层

法定代表人：李剑阁

联系人：罗春蓉

电话：010-65051166

客户服务电话：010-65051166

传真：010-65051156

网址：www.cicc.com.cn

（27）天相投资顾问有限公司

注册地址：北京市西城区金融街 19 号富凯大厦 B 座 701

办公地址：北京市西城区新街口外大街 28 号 C 座 5 层

法定代表人：林义相

联系人：尹伶

电话：010-66045529

传真：010-66045518

客服热线：010-66045678

网址：www.txsec.com

（28）西部证券股份有限公司

注册（办公）地址：西安市东大街 232 号陕西信托大厦 16—17 层

法定代表人：刘建武

联系人：梁承华

电话：029-87406168

传真：029-87406710

客服热线：95582

网址：www.westsecu.com.cn

（29）华宝证券有限责任公司

注册（办公）地址：上海市浦东新区世纪大道 100 号上海环球金融中心 57 层

法定代表人：陈林

联系人：宋歌

电话：021-68778808

传真：021-68778108

客户服务电话：4008209898

网址：www.cnhbstock.com

（30）爱建证券有限责任公司

注册（办公）地址：上海市南京西路 758 号 24 楼

法定代表人：宫龙云

联系人：陈敏

电话：021-32229888

传真：021-68728703

客服热线：021-63340678

网址：www.ajzq.com

(31) 华福证券有限责任公司

注册（办公）地址：福州市五四路 157 号新天地大厦 7、8 层

法定代表人：黄金琳

联系人：张腾

电话：0591-87383623

传真：0591-87383610

客户服务电话：96326（福建省外请加拨 0591）

网址：www.hfzq.com.cn

(32) 信达证券股份有限公司

注册（办公）地址：北京市西城区闹市口大街 9 号院 1 号楼

法定代表人：高冠江

联系人：唐静

电话：010-63081000

传真：010-63080978

客服热线：400-800-8899

网址：www.cindasc.com

(33) 宏源证券股份有限公司

注册（办公）地址：新疆乌鲁木齐市文艺路 233 号

法定代表人：冯戎

联系人：李巍

电话：010-88085858

传真：010-88085195

客服热线：400-800-0562

网址：www.hysec.com

(34) 华泰证券股份有限公司

注册（办公）地址：江苏省南京市中山东路 90 号华泰证券大厦

法定代表人：吴万善

联系人：庞晓芸

电话：0755-82492193

客户服务电话：95597

网址：www.htsc.com.cn

（35）华龙证券有限责任公司

注册（办公）地址：兰州市城关区东岗西路 638 号兰州财富中心

法定代表人：李晓安

联系人：李昕田

电话：0931-4890208

客户服务电话：0931-96668，4006898888

网址：www.hlzqgs.com

（36）国金证券股份有限公司

注册（办公）地址：成都市东城根上街 95 号

法定代表人：冉云

联系人：金喆

电话：028-86690126

传真：028-86690126

客户服务电话：4006600109

网址：www.gjzq.com.cn

（37）中航证券有限公司

注册（办公）地址：南昌市红谷滩新区红谷中大道 1619 号国际金融大厦 A 座 41 楼

法定代表人：杜航

联系人：戴蕾

联系电话：0791-86768681

客户服务电话：400-8866-567

公司网址：www.avicsec.com

（38）中信证券股份有限公司

注册地址：广东省深圳市福田区中心三路 8 号卓越时代广场（二期）北座

办公地址：北京市朝阳区亮马桥路 48 号中信证券大厦

法定代表人：王东明

联系人：顾凌

电话：010—60838888

传真：010—60833739

客服电话：95548

网址：www.cs.ecitic.com

（39）长江证券股份有限公司

注册（办公）地址：武汉市新华路特8号长江证券大厦

法定代表人：杨泽柱

联系人：李良

电话：027-65799999

传真：027-85481900

客户服务电话：95579 或 4008-888-999

网址：www.95579.com

（40）东莞证券有限责任公司

注册（办公）地址：东莞市莞城区可园南路一号

法定代表人：张运勇

联系人：张巧玲

电话：0769-22116572

传真：0769-22119426

客户服务电话：0769-961130

网址：www.dgzq.com.cn

（41）东方证券股份有限公司

法定代表人：潘鑫军

注册地址：上海市中山南路318号2号楼22层、23层、25层-29层

办公地址：上海市中山南路318号2号楼21层-23层、25层-29层

联系人：胡月茹

电话：021-63325888

传真：021-63326729

客户服务热线：95503

公司网站：<http://www.dfzq.com.cn>

(42) 齐鲁证券有限公司

注册（办公）地址：济南市经七路 86 号

法定代表人：李玮

联系人：吴阳

电话：0531-68889155

传真：0531-68889752

客户服务电话：95538

网址：www.qlzq.com.cn

(43) 国盛证券有限责任公司

注册（办公）地址：南昌市北京西路 88 号（江信国际金融大厦）

法定代表人：曾小普

联系人：陈明

电话：0791-86281305

传真：0791-86285337

客户服务电话：400 8222 111

网址：www.gsstock.com

(44) 中信证券（山东）有限责任公司

注册地址：青岛市崂山区深圳路 222 号青岛国际金融广场 1 号楼第 20 层
(266061)

办公地址：青岛市崂山区深圳路 222 号青岛国际金融广场 1 号楼第 20 层
(266061)

法定代表人：杨宝林

联系人：吴忠超

联系电话：0532-85022326

传真：0532-85022605

客户服务电话：95548

网址：www.citicssd.com

(45) 西南证券股份有限公司

注册（办公）地址：重庆市江北区桥北苑 8 号

法定代表人：余维佳

联系人：张煜

电话：023-63786141

传真：023-63786212

客服电话：400 809 6096

公司网站：www.swsc.com.cn

（46）东海证券股份有限公司

注册地址：江苏省常州延陵西路 23 号投资广场 18 层

办公地址：上海市浦东新区东方路 1928 号东海证券大厦

法定代表人：刘化军

电话：021-20333333

传真：021-50498825

联系人：王一彦

客服电话：95531；400-8888-588

网址：www.longone.com.cn

（47）深圳众禄基金销售有限公司

注册（办公）地址：深圳市罗湖区深南东路 5047 号发展银行大厦 25 楼 I、

J 单元

法定代表人：薛峰

联系人：童彩平

电话：0755-33227950

传真：0755-82080798

客户服务电话：4006-788-887

网址：众禄基金网 www.zlfund.cn

基金买卖网 www.jjmmw.com

（48）杭州数米基金销售有限公司

注册地址：杭州市余杭区仓前街道海曙路东 2 号

办公地址：浙江省杭州市滨江区江南大道 3588 号恒生大厦 12 楼

法定代表人：陈柏青

联系人：周熾旻

电话：0571-28829790，021-60897869

传真：0571-26698533

客户服务电话：4000-766-123

网址：www.fund123.cn

（49）诺亚正行（上海）基金销售投资顾问有限公司

注册地址：上海市虹口区飞虹路360弄9号3724室

办公地址：上海市杨浦区秦皇岛路32号东码头园区C栋

法定代表人：汪静波

联系人：方成

电话：021-38602377

传真：021-38509777

客户服务电话：400-821-5399

网址：www.noah-fund.com

（50）上海长量基金销售投资顾问有限公司

注册地址：上海市浦东新区高翔路526号2幢220室

办公地址：上海市浦东新区浦东大道555号裕景国际B座16层

法定代表人：张跃伟

联系人：敖玲

电话：021-58788678-8201

传真：021-58787698

客服电话：400-089-1289

公司网站：www.erichfund.com

（51）上海好买基金销售有限公司

注册地址：上海市虹口区场中路685弄37号4号楼4494

办公地址：上海市浦东南路1118号鄂尔多斯国际大厦9楼

法定代表人：杨文斌

联系人：张茹

电话：021-58870011

传真：021-68596916

客户服务电话：400 700 9665

网址：www.ehowbuy.com

（52）北京展恒基金销售有限公司

注册地址：北京市顺义区后沙峪镇安富街6号

办公地址：北京市朝阳区德胜门外华严北里2号民建大厦6层

法定代表人：闫振杰

联系人：宋丽冉

电话：010-62020088

传真：010-62020355

客户服务电话：400-888-6661

网址：www.myfund.com

（53）和讯信息科技有限公司

注册（办公）地址：北京市朝阳区朝外大街22号泛利大厦10层

北京市朝阳区朝外大街22号泛利大厦10层

法定代表人：王莉

联系人：习甜

联系电话：010-85650920

传真号码：010-85657357

全国统一客服热线：400-920-0022/ 021-20835588

公司网址：licaike.hexun.com

（54）上海天天基金销售有限公司

注册地址：上海市徐汇区龙田路190号东方财富大厦2楼

办公地址：上海市徐汇区龙田路195号3C座10楼

法定代表人：其实

联系人：潘世友

电话：021-54509998

传真：021-64385308

客服电话：400-1818-188

网址：<http://www.1234567.com.cn>

(55) 浙江同花顺基金销售有限公司

注册地址：浙江省杭州市文二西路一号元茂大厦 903 室

办公地址：浙江省杭州市翠柏路 7 号杭州电子商务产业园 2 楼

法定代表人：凌顺平

联系人：杨翼

联系电话：0571-88911818-8565

传真：0571-86800423

客服电话：4008-773-772 0571-88920897

网址：www.5ifund.com

(56) 万银财富（北京）基金销售有限公司

注册（办公）地址：北京市朝阳区北四环中路 27 号盘古大观 3201

法定代表人：李招弟

联系人：高晓芳

电话：010-59393923

传真：010-59393074

客户服务电话：400-808-0069

网址：www.wy-fund.com

(57) 宜信普泽投资顾问（北京）有限公司

注册地址：北京市朝阳区建国路 88 号 9 号楼 15 层 1809

办公地址：北京市朝阳区建国路 88 号 SOHO 现代城 C 座 1809 室

法定代表人：沈伟桦

联系人：程刚

电话：010-85892781

传真：010-57951601

客户服务电话：400-609-9500

网址：www.yixinfund.com

(58) 北京增财基金销售有限公司

注册地址：北京市西城区南礼士路 66 号建威大厦 1208 室

办公地址：北京市西城区南礼士路 66 号建威大厦 1208-1209 室

法定代表人：罗细安

联系人：孙晋峰

电话：010-67000988

传真：010-67000988-6000

客户服务电话：400-001-8811

网址：www.zcvc.com.cn

(59) 北京晟视天下投资管理有限公司

注册地址：北京市怀柔区九渡河镇黄坎村 735 号 03 室

办公地址：北京市朝阳区朝外大街甲 6 号万通中心 D 座 28 层

法定代表人：蒋煜

联系人：徐长征、林凌

电话：010-58170943, 010-58170918

传真：010-58170800

客户服务电话：400-818-8866

网址：www.shengshiview.com

(60) 嘉实财富管理有限公司

注册（办公）地址：上海市浦东新区世纪大道 8 号国金中心二期 4606-10 单

元

法定代表人：赵学军

联系人：景琪

电话：021-20289890

传真：010-85097308

客户服务电话：400-021-8850

网址：www.harvestwm.cn

(61) 深圳市新兰德证券投资咨询有限公司

注册地址：深圳市福田区华强北路赛格科技园 4 栋 10 层 1006#

办公地址：北京市西城区金融大街 35 号 国际企业大厦 C 座 9 层

法定代表人：陈操

联系人：刘宝文

电话：010-58325395

传真：010-58325282

客户服务电话：400-850-7771

网址：<https://t.jrj.com>

(62) 一路财富（北京）信息科技有限公司

注册地址：北京市西城区车公庄大街9号五栋大楼C座702

办公地址：北京市西城区阜成门大街2号万通新世界广场A座2208

法定代表人：吴雪秀

联系人：段京璐

电话：010-88312877

传真：010-88312885

客户服务电话：400-001-1566

网址：www.yilucaifu.com

(63) 北京恒天明泽基金销售有限公司

注册地址：北京市经济技术开发区宏达北路10号五层5122室

办公地址：北京市朝阳区东三环中路20号乐成中心A座23层

法定代表人：梁越

联系人：陈攀

电话：010-57756019

传真：010-57756199

客户服务电话：400-786-8868-5

网址：www.chtfund.com

(64) 北京钱景财富投资管理有限公司

注册（办公）地址：北京市海淀区丹棱街6号1幢9层1008-1012

法定代表人：赵荣春

联系人：魏争

电话：010-57418829

传真：010-57569671

客户服务电话：400-678-5095

网址：www.niuji.net

（65）深圳腾元基金销售有限公司

注册地址：深圳市福田区金田路 2028 号卓越世纪中心 1 号楼 1806 单元

办公地址：深圳市福田区金田路 2028 号卓越世纪中心 1 号楼 1806 单元

法定代表人：曾革

联系人：鄢萌莎

电话：0755-33376853

传真：0755-33065516

客户服务电话：4006-877-899

网址：www.tenyuanfund.com

（66）北京创金启富投资管理有限公司

注册地址：北京市西城区民丰胡同 31 号 5 号楼 215A

办公地址：北京市西城区民丰胡同 31 号 5 号楼 215A

法定代表人：梁蓉

联系人：张晶晶

电话：010-66154828

传真：010-88067526

客户服务电话：010-88067525

网址：www.5irich.com

（67）北京唐鼎耀华投资咨询有限公司

注册地址：北京市延庆县延庆经济开发区百泉街 10 号 2 栋 236 室

办公地址：北京市朝阳区亮马桥路甲 40 号二十一世纪大厦 A303

法定代表人：王岩

联系人：胡明会

电话：010-59200855

传真：010-59200800

客户服务电话：400-819-9868

网址：www.tdyhfund.com

基金管理人可根据《销售办法》和基金合同等的规定，选择其他符合要求的机构代理销售本基金，并及时履行公告义务。

二、登记机构

名称：景顺长城基金管理有限公司

住所：深圳市福田区中心四路1号嘉里建设广场第一座21层

办公地址：深圳市福田区中心四路1号嘉里建设广场第一座21层

法定代表人：赵如冰

电话：0755-82370388-1668

传真：0755-22381325

联系人：杨波

三、出具法律意见书的律师事务所

名称：上海市通力律师事务所

住所：上海市银城中路68号时代金融中心19楼

办公地址：上海市银城中路68号时代金融中心19楼

负责人：俞卫锋

电话：021-31358666

传真：021-31358600

经办律师：黎明、孙睿

联系人：孙睿

四、审计基金财产的会计师事务所

名称：安永华明会计师事务所（特殊普通合伙）

注册地址及主要经营场所：北京市东城区东长安街1号东方广场安永大楼

17层 01-12室

执行事务合伙人：Ng Albert Kong Ping 吴港平

电话：010-58153000

传真：010-85188298

经办注册会计师：昌华、陈立群

联系人：李妍明

第四部分、基金的名称

景顺长城优势企业股票型证券投资基金

第五部分、基金的类型

契约型开放式

第六部分、基金的投资目标

在中国经济转型的大背景下，深度挖掘具备竞争优势的优质企业进行投资，在有效控制风险的基础上实现基金资产的长期稳定增值。

第七部分、基金的投资方向

本基金投资范围包括国内依法发行上市的股票（包含中小板、创业板及其他经中国证监会核准上市的股票）、债券（包括中小企业私募债券）、货币市场工具、权证、资产支持证券、股指期货及法律法规或中国证监会允许基金投资的其他金融工具，但须符合中国证监会的相关规定。如法律法规或监管机构以后允许基金投资的其它品种，本基金管理人在履行适当程序后，可以将其纳入投资范围。

本基金将基金资产的 60%-95%投资于股票资产，其中，投资于具备竞争优势的公司股票的资产不低于非现金基金资产的 80%，权证投资比例不超过基金资产净值的 3%，将基金资产的 5%-40%投资于债券等固定收益类品种，其中，每

个交易日日终在扣除股指期货合约需缴纳的交易保证金后，本基金保留的现金或到期日在一年以内的政府债券不低于基金资产净值的5%。

本基金参与股指期货交易，应符合法律法规规定和基金合同约定的投资限制并遵守相关期货交易所的业务规则。

第八部分、基金的投资策略

1、资产配置

本基金依据定期公布的宏观和金融数据以及投资部门对于宏观经济、股市政策、市场趋势的综合分析，运用宏观经济模型（MEM）做出对于宏观经济的评价，结合基金合同、投资制度的要求提出资产配置建议，经投资决策委员会审核后形成资产配置方案。

2、股票投资策略

本基金股票投资主要遵循“自下而上”的个股投资策略，利用基金管理人股票研究数据库（SRD）对企业内在价值进行深入细致的分析，并进一步挖掘出具有竞争优势的上市公司股票进行投资。

2.1、股票研究数据库（SRD）

首先利用景顺长城“股票研究数据库（SRD）”中的标准分析模板对上市公司的基本面和估值水平进行鉴别，制定股票买入名单。其中重点考察：

（1）业务价值（Franchise Value）

寻找拥有高进入壁垒的上市公司，其一般具有以下一种或多种特征：产品定价能力、创新技术、资金密集、优势品牌、健全的销售网络及售后服务、规模经济等。在经济增长时它们能创造持续性的成长，经济衰退时亦能度过难关，享有高于市场平均水平的盈利能力，进而创造高业务价值，达致长期资本增值。

（2）估值水平（Valuation）

对成长、价值、收益三类股票设定不同的估值指标。

成长型股票（G）：用来衡量成长型上市公司估值水平的主要指标为PEG，即市盈率除以盈利增长率。为了使投资人能够达到长期获利目标，我们在选股时将会谨慎地买进价格与其预期增长速度相匹配的股票。

价值型股票 (V): 分析股票内在价值的基础是将公司的净资产收益率与其资本成本进行比较。我们在挑选价值型股票时, 会根据公司的净资产收益率与资本成本的相对水平判断公司的合理价值, 然后选出股价相对于合理价值存在折扣的股票。

收益型股票 (I): 是依靠分红取得较好收益的股票。我们挑选收益型股票, 要求其保持持续派息的政策, 以及较高的股息率水平。

(3) 管理能力 (Management)

注重公司治理、管理层的稳定性以及管理班子的构成、学历、经验等, 了解其管理能力以及是否诚信。

(4) 自由现金流量与分红政策 (Cash Generation Capability)

注重企业创造现金流量的能力以及稳定透明的分红派息政策。

2.2、企业竞争优势分析

在“景顺长城股票数据库”筛选出来的买入名单的基础上, 本基金将优先投资于竞争优势较强的公司。本基金认为, 所谓企业的竞争优势, 主要是指在经营与管理、产品和技术与生产等公司内在增长动力上具备其中一方面或多个方面的突出优势, 并为竞争对手所难以模仿、难以替代或难以超越。这些竞争优势是公司在中国经济转型、政策变化或行业不同周期中取得可持续发展的保证。基金管理人主要采用定性的方式评估公司是否具有竞争优势, 并以财务指标来进行验证。优势企业的特点主要体现在以下三个方面:

(1) 经营与管理

管理层能力: 专业、正直诚实和勤奋的管理层是公司发展的基本条件;

公司治理: 公司治理结构良好和信息透明是维护股东利益的保障, 并且能规避许多风险事件的发生;

公司的战略规划: 理性、符合公司长远利益的战略规划才能使公司拥有可持续发展的商业模式。

组织能力: 即公司整合其内部资源的能力, 是公司实施商业决策、达到商业目标的关键。

流程: 完善、高效的业务流程是企业经营成功的重要体现。

(2) 技术与生产

技术：具备突出的技术优势、技术积累或专利权，通过不断强化技术壁垒，增强其在产业链中的盈利能力或行业中的竞争优势。

生产：先进的生产能力和高效的生产效率是公司在保证产品质量的前提下，实现控制成本、利润最大化的保障。

（3）产品/服务、渠道和品牌

主要考察公司的产品或是服务是否给客户提供了附加值或较大程度的改善了用户体验。具体的产品策略及其重要性包括：差异化的产品能形成一定程度上的不可替代性，增强公司相对于买方的议价能力，并维护公司的利润空间；而产品的创新不仅可以使公司获得新的市场份额，还可以使公司避免价格战；产品多元化则可能有助于公司度过行业的下行周期，维持甚至提高销售额，有利于改变其所处的竞争格局。

与产品销售最直接相关的是渠道，与渠道的战略伙伴关系，是公司产品抢占市场，提高市场份额的有力支持。

公司品牌对于提升客户忠诚度和客户粘度具有极为重要的意义，使得公司能够在起初竞争激烈的行业环境中脱颖而出，并扩大优势，巩固行业优势地位。

对于挑选出来的被认为具备较强竞争优势的公司，本基金将通过财务分析中的成长性指标，验证基金管理人对其核心竞争力的分析；同时结合估值和流动性分析，在股价低于内在价值时买入。

财务分析指标：

主要以未来二到三年的净利润增长率是否高于行业平均水平来验证公司的成长潜力。

估值分析：主要指标有 PE、PEG、PB、PCF、PS、EV/EBITDA 等。

流动性分析：主要指标有市场流通量、股东分散性等。

3、债券投资策略

债券投资在保证资产流动性的基础上，采取利率预期策略、信用策略和时机策略相结合的积极性投资方法，力求在控制各类风险的基础上获取稳定的收益。

3.1 自上而下确定组合久期及类属资产配置

通过对宏观经济、货币和财政政策、市场结构变化、资金流动情况的研究，结合宏观经济模型（MEM）判断收益率曲线变动的趋势及幅度，确定组合久期。

进而根据各类属资产的预期收益率，结合类属配置模型确定类别资产配置。

3.2 自下而上个券选择

通过预测收益率曲线变动的幅度和形状，对比不同信用等级、在不同市场交易债券的到期收益率，结合考虑流动性、票息、税收、可否回购等其它决定债券价值的因素，发现市场中个券的相对失衡状况。

重点选择的债券品种包括：

a、在类似信用质量和期限的债券中到期收益率较高的债券；b、有较好流动性的债券；c、存在信用溢价的债券；d、较高债性或期权价值的可转换债券；e、收益率水平合理的新券或者市场尚未正确定价的创新品种。

(1) 利率预期策略

基金管理人密切跟踪最新发布的宏观经济数据和金融运行数据，分析宏观经济运行的可能情景，预测财政政策、货币政策等政府宏观经济政策取向，分析金融市场资金供求状况变化趋势，在此基础上预测市场利率水平变动趋势，以及收益率曲线变化趋势。在预期市场利率水平将上升时，降低组合的久期；预期市场利率将下降时，提高组合的久期。并根据收益率曲线变化情况制定相应的债券组合期限结构策略如子弹型组合、哑铃型组合或者阶梯型组合等。

(2) 信用策略

基金管理人密切跟踪国债、金融债、企业（公司）债等不同债券种类的利差水平，结合各类券种税收状况、流动性状况以及发行人信用质量状况的分析，评定不同债券类属的相对投资价值，确定组合资产在不同债券类属之间的配置比例。

个券选择层面，基金管理人对所有投资的信用品种进行详细的财务分析和非财务分析。财务分析方面，以企业财务报表为依据，对企业规模、资产负债结构、偿债能力和盈利能力四方面进行评分，非财务分析方面（包括管理能力、市场地位和发展前景等指标）则主要采取实地调研和电话会议的形式实施。通过打分来评判该企业是低风险、高风险还是绝对风险的企业，重点投资于低风险的企业债券；对于高风险企业，有相应的投资限制；不投资于绝对风险的债券。

(3) 时机策略

1) 骑乘策略。当收益率曲线比较陡峭时，也即相邻期限利差较大时，可以

买入期限位于收益率曲线陡峭处的债券，也即收益率水平处于相对高位的债券，随着持有期限的延长，债券的剩余期限将会缩短，从而此时债券的收益率水平将会较投资期初有所下降，通过债券的收益率的下滑，进而获得资本利得收益。

2) 息差策略。利用回购利率低于债券收益率的情形，通过正回购将所获得资金投资于债券以获取超额收益。

3) 利差策略。对两个期限相近的债券的利差进行分析，从而对利差水平的未来走势做出判断，从而进行相应的债券置换。当预期利差水平缩小时，可以买入收益率高的债券同时卖出收益率低的债券，通过两债券利差的缩小获得投资收益；当预期利差水平扩大时，可以买入收益率低的债券同时卖出收益率高的债券，通过两债券利差的扩大获得投资收益。

(4) 资产支持证券投资策略

本基金将通过对宏观经济、提前偿还率、资产池结构以及资产池资产所在行业景气变化等因素的研究，预测资产池未来现金流变化，并通过研究标的证券发行条款，预测提前偿还率变化对标的证券的久期与收益率的影响。同时，基金管理人将密切关注流动性对标的证券收益率的影响，综合运用久期管理、收益率曲线、个券选择以及把握市场交易机会等积极策略，在严格控制风险的情况下，结合信用研究和流动性管理，选择风险调整后收益高的品种进行投资，以期获得长期稳定收益。

(5) 可转换债券投资策略

① 相对价值分析 基金管理人根据定期公布的宏观和金融数据以及对宏观经济、股市政策、市场趋势的综合分析，判断下一阶段的市场走势，分析可转换债券股性和债性的相对价值。通过对可转换债券转股溢价率和 Delta 系数的度量，筛选出股性或债性较强的品种作为下一阶段的投资重点。

② 基本面研究 基金管理人依据内、外部研究成果，运用景顺长城股票研究数据库（SRD）对可转换债券标的公司进行多方位、多角度的分析，重点选择行业景气度较高、公司基本面素质优良的标的公司。

③ 估值分析 在基本面分析的基础上，运用 PE、PB、PCF、EV/EBITDA、PEG 等相对估值指标以及 DCF、DDM 等绝对估值方法对标的公司的股票价值进行评估。并根据标的股票的当前价格和目标价格，运用期权定价模型分别计算可转换债券

当前的理论价格和未来目标价格，进行投资决策。

(6) 中小企业私募债券投资策略

对单个券种的分析判断与其它信用类固定收益品种的方法类似。在信用研究方面，本基金会加强自下而上的分析，将机构评级与内部评级相结合，着重通过发行方的财务状况、信用背景、经营能力、行业前景、个体竞争力等方面判断其在期限内的偿付能力，尽可能对发行人进行充分详尽地调研和分析。

4、股指期货投资策略

本基金参与股指期货交易，以套期保值为目的，制定相应的投资策略。

4.1 时点选择：基金管理人在交易股指期货时，重点关注当前经济状况、政策倾向、资金流向、和技术指标等因素。

4.2 套保比例：基金管理人根据对指数点位区间判断，在符合法律法规的前提下，决定套保比例。再根据基金股票投资组合的贝塔值，具体得出参与股指期货交易的买卖张数。

4.3 合约选择：基金管理人根据股指期货当时的成交金额、持仓量和基差等数据，选择和基金组合相关性高的股指期货合约为交易标的。

第九部分、基金的业绩比较基准

本基金业绩比较基准：

沪深 300 指数×80%+中证全债指数×20%。

沪深 300 指数是中证指数公司编制的包含上海、深圳两个证券交易所流动性好、规模最大的 300 只 A 股为样本的成分股指数，是目前中国证券市场中市值覆盖率高、代表性强、流动性好，同时公信力较好的股票指数，适合作为本基金股票投资的比较基准。

本基金是股票型基金，基金在运作过程中将维持 60%-95%的股票资产，其余资产投资于债券及其他具有高流动性的短期金融工具。本基金将业绩比较基准中股票指数与债券指数的权重确定为 80%和 20%，并用中证全债指数代表债券资产收益率。因此，“沪深 300 指数×80%+中证全债指数×20%”是衡量本基金投资业绩的理想基准。

如果上述基准指数停止计算编制或更改名称，或者今后法律法规发生变化，或者有更权威的、更能为市场普遍接受的业绩比较基准推出，或者是市场上出现更加适合用于本基金的业绩比较基准的股票指数时，本基金管理人可以与基金托管人协商一致并报中国证监会备案后变更业绩比较基准并及时公告，但不需要召开基金份额持有人大会。

第十部分、基金的风险收益特征

本基金为股票型基金，属于证券投资基金中风险程度较高的投资品种，其预期风险和预期收益水平高于货币型基金、债券型基金和混合型基金。

第十一部分、基金投资组合报告（未经审计）

景顺长城基金管理人的董事会及董事保证本报告所载资料不存在虚假记载、误导性陈述或重大遗漏，并对其内容的真实性、准确性和完整性承担个别及连带责任。

基金托管人中国银行股份有限公司根据基金合同规定，已经复核了本投资组合报告，保证复核内容不存在虚假记载、误导性陈述或者重大遗漏。财务数据截至2014年6月30日，本报告中所列财务数据未经审计。

1. 报告期末基金资产组合情况

序号	项目	金额（元）	占基金总资产的比例（%）
1	权益投资	1,356,587,443.93	53.63
	其中：股票	1,356,587,443.93	53.63
2	固定收益投资	-	-
	其中：债券	-	-
	资产支持证券	-	-
3	贵金属投资	-	-
4	金融衍生品投资	-	-
5	买入返售金融资产	1,011,988,137.98	40.01
	其中：买断式回购的买入返售金融资产	-	-
6	银行存款和结算备付金合计	160,089,198.20	6.33
7	其他资产	881,371.87	0.03

8	合计	2,529,546,151.98	100.00
---	----	------------------	--------

2. 报告期末按行业分类的股票投资组合

代码	行业类别	公允价值（元）	占基金资产净值比例（%）
A	农、林、牧、渔业	-	-
B	采矿业	-	-
C	制造业	1,105,811,064.47	44.12
D	电力、热力、燃气及水生产和供应业	-	-
E	建筑业	-	-
F	批发和零售业	-	-
G	交通运输、仓储和邮政业	-	-
H	住宿和餐饮业	-	-
I	信息传输、软件和信息技术服务业	-	-
J	金融业	-	-
K	房地产业	198,080,105.96	7.90
L	租赁和商务服务业	-	-
M	科学研究和技术服务业	-	-
N	水利、环境和公共设施管理业	52,696,273.50	2.10
O	居民服务、修理和其他服务业	-	-
P	教育	-	-
Q	卫生和社会工作	-	-
R	文化、体育和娱乐业	-	-
S	综合	-	-
	合计	1,356,587,443.93	54.13

3. 报告期末按公允价值占基金资产净值比例大小排序的前十名股票投资明细

序号	股票代码	股票名称	数量（股）	公允价值（元）	占基金资产净值比例（%）
1	000651	格力电器	4,500,013	132,525,382.85	5.29
2	002508	老板电器	4,349,929	122,972,492.83	4.91
3	002572	索菲亚	6,701,394	110,170,917.36	4.40
4	002415	海康威视	5,999,987	101,639,779.78	4.06
5	002701	奥瑞金	4,999,886	100,847,700.62	4.02
6	000423	东阿阿胶	2,999,996	99,959,866.72	3.99
7	002285	世联行	10,999,986	88,109,887.86	3.52
8	002294	信立泰	2,800,041	84,057,230.82	3.35
9	600066	宇通客车	5,000,033	80,700,532.62	3.22

10	600585	海螺水泥	5,000,050	78,600,786.00	3.14
----	--------	------	-----------	---------------	------

4. 报告期末按债券品种分类的债券投资组合

本基金本报告期末未持有债券。

5. 报告期末按公允价值占基金资产净值比例大小排序的前五名债券投资明细

本基金本报告期末未持有债券。

6. 报告期末按公允价值占基金资产净值比例大小排序的前十名资产支持证券投资明细

本基金本报告期末未持有资产支持证券。

7. 报告期末按公允价值占基金资产净值比例大小排序的前五名贵金属投资明细

本基金本报告期末未持有贵金属。

8. 报告期末按公允价值占基金资产净值比例大小排序的前五名权证投资明细

本基金本报告期末未持有权证。

9. 报告期末本基金投资的股指期货交易情况说明

9.1 报告期末本基金投资的股指期货持仓和损益明细

本基金本报告期末未持有股指期货。

9.2 本基金投资股指期货的投资政策

本基金参与股指期货交易，以套期保值为目的，制定相应的投资策略。

时点选择：基金管理人在交易股指期货时，重点关注当前经济状况、政策倾向、资金流向、和技术指标等因素。

套保比例：基金管理人根据对指数点位区间判断，在符合法律法规的前提下，决定套保比例。再根据基金股票投资组合的贝塔值，具体得出参与股指期货交易的买卖张数。

合约选择：基金管理人根据股指期货当时的成交金额、持仓量和基差等数据，选择和基金组合相关性高的股指期货合约为交易标的。

10. 报告期末本基金投资的国债期货交易情况说明

10.1 本期国债期货投资政策

根据本基金基金合同约定，本基金投资范围不包括国债期货。

10.2 报告期末本基金投资的国债期货持仓和损益明细

本基金本报告期末未持有国债期货。

10.3 本期国债期货投资评价

本基金本报告期末未持有国债期货。

11. 投资组合报告附注

11.1

本报告期内未出现基金投资的前十名证券的发行主体被监管部门立案调查或者在报告编制日前一年内受到公开谴责、处罚的情况。

11.2

本基金投资的前十名股票未超出基金合同规定的备选股票库。

11.3 其他资产构成

序号	名称	金额（元）
1	存出保证金	615,380.98
2	应收证券清算款	163,488.83
3	应收股利	-
4	应收利息	76,880.27
5	应收申购款	25,621.79
6	其他应收款	-
7	待摊费用	-
8	其他	-
9	合计	881,371.87

11.4 报告期末持有的处于转股期的可转换债券明细

本基金本报告期末未持有处于转股期的可转换债券。

11.5 报告期末前十名股票中存在流通受限情况的说明

本基金本报告期末前十名股票中不存在流通受限的情况。

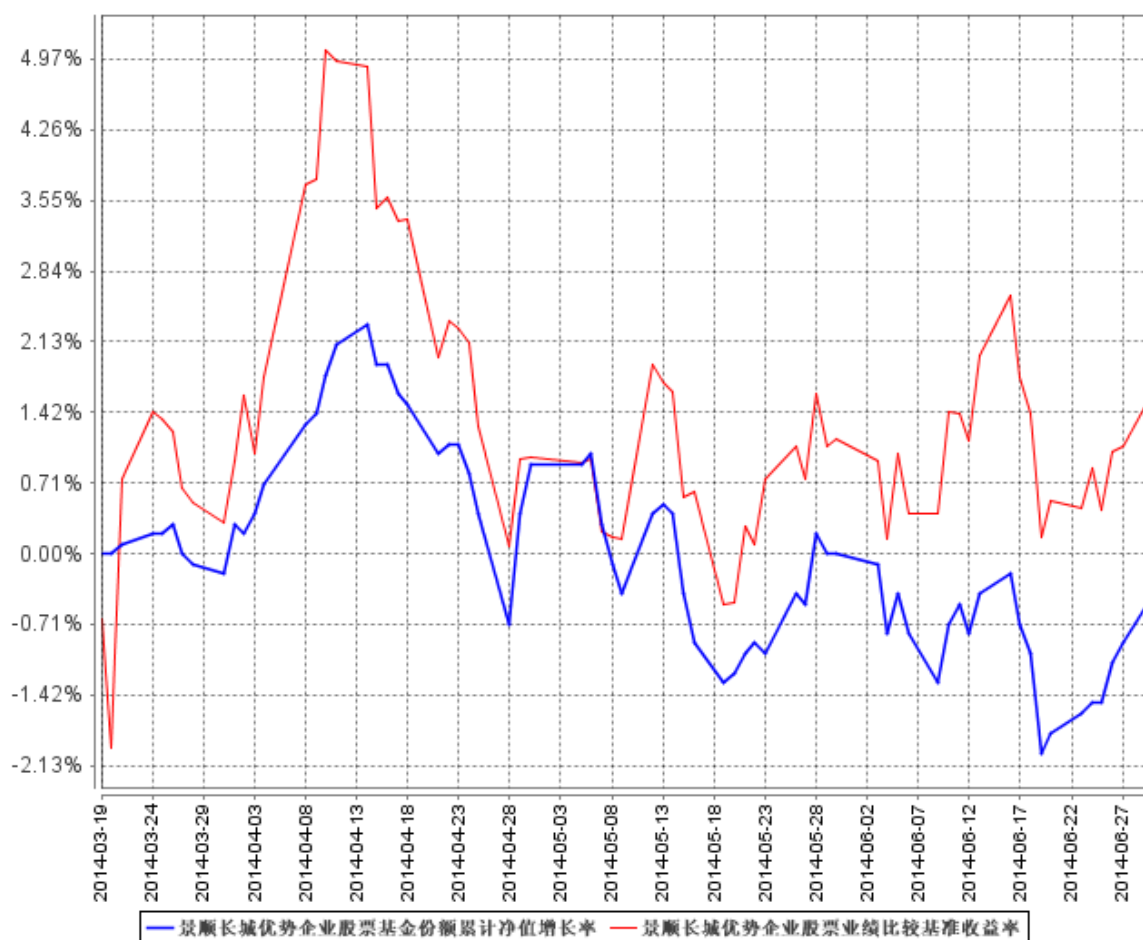
第十二部分、基金的业绩

基金管理人承诺以诚实信用、勤勉尽责的原则管理和运用基金资产，但不保证基金一定盈利。基金的过往业绩并不代表其未来表现。投资有风险，投资者在作出投资决策前应仔细阅读本基金的招募说明书。基金业绩数据截至 2014 年 6 月 30 日。

1、基金份额净值增长率及其与同期业绩比较基准收益率的比较

阶段	份额净值增长率①	份额净值增长率标准差②	业绩比较基准收益率③	业绩比较基准收益率标准差④	①-③	②-④
2014年3月19日至 2014年6月30日	-0.40%	0.41%	1.64%	0.76%	-2.04%	-0.35%

2、自基金合同生效以来基金份额累计净值增长率变动及其与同期业绩比较基准收益率变动的比较



注：本基金的投资组合比例为：本基金将基金资产的 60%-95% 投资于股票

资产，其中，投资于具备竞争优势的公司股票的资产不低于非现金基金资产的 80%，权证投资比例不超过基金资产净值的 3%，将基金资产的 5%-40% 投资于债券等固定收益类品种，其中，每个交易日日终在扣除股指期货合约需缴纳的交易保证金后，本基金保留的现金或到期日在一年以内的政府债券不低于基金资产净值的 5%。本基金的建仓期为自 2014 年 3 月 19 日基金合同生效日起 6 个月。截至本报告期末，本基金仍处于建仓期。基金合同生效日（2014 年 3 月 19 日）起至本报告期末不满一年。

第十三部分、基金费用概览

一、与基金运作有关的费用

（一）基金费用的种类

- 1、基金管理人的管理费；
- 2、基金托管人的托管费；
- 3、基金合同生效后与基金相关的信息披露费用；
- 4、基金合同生效后与基金相关的会计师费、律师费和诉讼费；
- 5、基金份额持有人大会费用；
- 6、基金的证券、期货交易费用；
- 7、基金的银行汇划费用；
- 8、证券、期货账户开户费用和银行账户维护费；
- 9、按照国家有关规定和基金合同约定，可以在基金财产中列支的其他费用。

（二）基金费用计提方法、计提标准和支付方式

1、基金管理人的管理费

本基金的管理费按前一日基金资产净值的 1.5% 年费率计提。管理费的计算方法如下：

$$H = E \times 1.5\% \div \text{当年天数}$$

H 为每日应计提的基金管理费

E 为前一日的基金资产净值

基金管理费每日计算，逐日累计至每月月末，按月支付，由基金托管人与基

金管理人核对后于次月第 2-5 个工作日内从基金财产中一次性支付给基金管理人。若遇法定节假日、公休假等，支付日期顺延。

2、基金托管人的托管费

本基金的托管费按前一日基金资产净值的 0.25% 的年费率计提。托管费的计算方法如下：

$$H = E \times 0.25\% \div \text{当年天数}$$

H 为每日应计提的基金托管费

E 为前一日的基金资产净值

基金托管费每日计算，逐日累计至每月月末，按月支付，由基金托管人与基金管理人核对后于次月第 2-5 个工作日内从基金财产中一次性支取。若遇法定节假日、公休日等，支付日期顺延。

上述“一、基金费用的种类中第 3—9 项费用”，根据有关法规及相应协议规定，按费用实际支出金额列入当期费用，由基金托管人从基金财产中支付。

二、与基金销售有关的费用

1、基金认购费用

(1) 投资者认购需全额缴纳认购费用。认购费用不列入基金财产，主要用于本基金的市场推广、销售、登记等募集期间发生的各项费用。投资者在一天之内如果有多笔认购，适用费率按单笔分别计算。认购费率表如下：

认购金额 (M)	认购费率
M < 50 万	1.2%
50 万 ≤ M < 100 万	0.8%
100 万 ≤ M < 500 万	0.2%
M ≥ 500 万	按笔收取，1000 元/笔

(2) 计算公式

当认购费用适用比例费率时：

$$\text{净认购金额} = \text{认购金额} / (1 + \text{认购费率})$$

$$\text{认购费用} = \text{认购金额} - \text{净认购金额}$$

$$\text{认购份额} = (\text{净认购金额} + \text{认购利息}) / \text{基金份额发售面值}$$

当认购费用适用固定金额时：

认购费用=固定金额

净认购金额=认购金额-认购费用

认购份额=（净认购金额+认购期间利息）/ 基金份额发售面值

认购费用以人民币元为单位，计算结果按照四舍五入方法，保留到小数点后两位；认购份额计算结果保留到小数点后两位，小数点后两位以后的部分四舍五入，由此误差产生的损失由基金财产承担，产生的收益归基金财产所有。

2、基金申购费用

（1）本基金的申购费用由申购本基金的投资者承担，不列入基金财产，主要用于本基金的市场推广、销售、登记等各项费用。

本基金的申购费率不高于 1.5%，随申购金额的增加而递减，适用以下前端收费费率标准：

申购金额 (M)	申购费率
M < 50 万	1.5%
50 万 ≤ M < 100 万	1.0%
100 万 ≤ M < 500 万	0.3%
M ≥ 500 万	按笔收取，1000 元/笔

（2）计算公式

基金的申购金额包括申购费用和净申购金额，其中：

当申购费用适用比例费率时：

净申购金额 = 申购金额 / (1 + 申购费率)

申购费用 = 申购金额 - 净申购金额

申购份额 = 净申购金额 / T 日基金份额净值

当申购费用适用固定金额时：

申购费用 = 固定金额

净申购金额 = 申购金额 - 申购费用

申购份数 = 净申购金额 / T 日基金份额净值

3、基金赎回费用

（1）本基金的赎回费用由赎回基金份额的基金份额持有人承担，在基金份额持有人赎回基金份额时收取。对持续持有期少于 7 日的投资人收取 1.5% 的赎

回费，对持续持有期少于 30 日的投资人收取 0.75% 的赎回费，并将上述赎回费全额计入基金财产；对持续持有期少于 3 个月的投资人收取 0.5% 的赎回费，并将赎回费总额的 75% 计入基金财产；对持续持有期长于 3 个月但少于 6 个月的投资人收取 0.5% 的赎回费，并将赎回费总额的 50% 计入基金财产；对持续持有期长于 6 个月的投资人，将赎回费总额的 25% 归入基金财产。其余用于支付登记费和其他必要的手续费。

本基金的赎回费率随持有期限的增加而递减。

持有期	赎回费率
7 日以内	1.5%
7 日以上（含）-30 日以内	0.75%
30 日以上（含）--1 年以内	0.5%
1 年以上（含）-2 年	0.25%
2 年以上（含）	0

注：就赎回费而言，1 年指 365 天，2 年指 730 天。

（2）计算公式

本基金的赎回采用“份额赎回”方式，赎回价格以 T 日的基金份额净值为基准进行计算，基金的赎回金额为赎回总金额扣减赎回费用，其中：

赎回总金额=赎回份额×T 日基金份额净值

赎回费用=赎回总金额×赎回费率

赎回金额=赎回总金额-赎回费用

4、基金转换费用

（1）本基金的转换费用由赎回费和申购补差费组成，转出时收取赎回费，转入时收取申购补差费。其中赎回费的收取标准遵循本招募说明书的约定，申购补差费的收取标准为：申购补差费= MAX【转出净额在转入基金中对应的申购费用-转出净额在转出基金中对应的申购费用，0】。

（2）计算公式

①基金转出时赎回费的计算：

由股票基金转出时：

转出总额=转出份额×转出基金当日基金份额净值

由货币基金转出时：

转出总额=转出份额×转出基金当日基金份额净值+待结转收益（全额转出时）

赎回费用=转出总额×转出基金赎回费率

转出净额=转出总额－赎回费用

②基金转入时申购补差费的计算：

净转入金额=转出净额－申购补差费

其中，申购补差费= MAX【转出净额在转入基金中对应的申购费用－转出净额在转出基金中对应的申购费用， 0】

转入份额=净转入金额 / 转入基金当日基金份额净值

三、不列入基金费用的项目

下列费用不列入基金费用：

- 1、基金管理人和基金托管人因未履行或未完全履行义务导致的费用支出或基金财产的损失；
- 2、基金管理人和基金托管人处理与基金运作无关的事项发生的费用；
- 3、基金合同生效前的相关费用；
- 4、其他根据相关法律法规及中国证监会的有关规定不得列入基金费用的项目。

四、基金税收

本基金运作过程中涉及的各纳税主体，其纳税义务按国家税收法律、法规执行。

第十四部分、对招募说明书更新部分的说明

- 1、在“第二部分、释义”部分，更新了相关法规的修订信息；
- 2、在“第三部分、基金管理人”部分，更新了基金管理人高级管理人员、基金经理及投资决策委员会委员的相关信息；
- 3、在“第四部分、基金托管人”部分，更新了托管人相关情况信息；

4、在“第五部分、相关服务机构”部分，更新了基金份额销售机构、律师事务所负责人的相关信息；

5、在“第七部分、基金合同的生效”部分，更新了基金合同生效的信息；

6、在“第八部分、基金份额的申购、赎回、转换及其他登记业务”部分，更新了申购、赎回及转换的开始日及业务办理时间，增加了基金转换的相关内容，并更新了基金定期定额投资计划相关的信息；；

7、在“第十二部分、基金投资组合报告”部分，更新了基金的投资组合报告，数据截至 2014 年 6 月 30 日；

8、更新了“第十三部分、基金的业绩”部分，数据截至 2014 年 6 月 30 日；

9、更新了“第十六部分、基金的费用与税收”，更新了与基金销售有关的费用的信息；

10、在“第二十三部分、对基金份额持有人的服务”部分，更新了基金管理人网站域名的相关信息。

11、在“第二十四部分、其它应披露事项”部分，更新了近期发布的与本基金有关的公告目录，目录更新至 2014 年 9 月 19 日

景顺长城基金管理有限公司

二〇一四年十一月三日