



嘉实多利分级债券型证券投资基金

更新招募说明书摘要

(2014年第2号)

基金管理人： 嘉实基金管理有限公司

基金托管人： 招商银行股份有限公司

嘉实多利分级债券型证券投资基金（以下简称“本基金”）根据2011年2月9日中国证券监督管理委员会《关于核准嘉实多利分级债券型证券投资基金募集的批复》（证监许可[2011]180号）核准进行募集。本基金基金合同于2011年3月23日起生效，自该日起基金管理人正式开始管理本基金。

重要提示

投资有风险，投资者申购本基金时应认真阅读本招募说明书。

基金的过往业绩并不预示其未来表现。

本摘要根据基金合同和基金招募说明书编写，并经中国证监会核准。基金合同是约定基金当事人之间权利、义务的法律文件。基金投资人自依基金合同取得基金份额，即成为基金份额持有人和本基金合同的当事人，其持有基金份额的行为本身即表明其对基金合同的承认和接受，并按照《证券投资基金法》、《运作办法》、基金合同及其他有关规定享有权利、承担义务。基金投资人欲了解基金份额持有人的权利和义务，应详细查阅基金合同。

基金管理人承诺依照恪尽职守、诚实信用、谨慎勤勉的原则管理和运用基金资产，但不保证基金一定盈利，也不保证最低收益。

本招募说明书已经本基金托管人复核。本招募说明书所载内容截止日为2014年9月23日（特别事项注明除外），有关财务数据和净值表现截止日为2014年6月30日（未经审计）。



一、基金管理人

(一) 基金管理人概况

1. 基本情况

名称	嘉实基金管理有限公司
注册地址	上海市浦东新区世纪大道8号上海国金中心二期23楼01-03单元
办公地址	北京市建国门北大街8号华润大厦8层
法定代表人	安奎
总经理	赵学军
成立日期	1999年3月25日
注册资本	1.5亿元
股权结构	中诚信托有限责任公司40%,德意志资产管理(亚洲)有限公司30%,立信投资有限责任公司30%。
存续期间	持续经营
电话	(010) 65215588
传真	(010) 65185678
联系人	胡勇钦

嘉实基金管理有限公司经中国证监会证监基字[1999]5号文批准,于1999年3月25日成立,是中国第一批基金管理公司之一,是中外合资基金管理公司。公司注册地上海,总部设在北京并设深圳、成都、杭州、青岛、南京、福州、广州分公司。公司获得首批全国社保基金、企业年金投资管理人、QDII资格和特定资产管理业务资格。

嘉实基金管理有限公司无任何受处罚记录。

(二) 主要人员情况

1. 基金管理人董事、监事、总经理及其他高级管理人员基本情况

安奎先生,董事长,大学本科,中共党员,曾任吉林农业机械研究所主任;吉林省信托投资公司外经处处长、香港吉信有限公司总经理;吉林省证券公司总经理;东北证券有限责任公司监事长;吉林天信投资公司总经理;中诚信托有限责任公司副总经理。2011年8月5日起任嘉实基金管理有限公司董事长。

赵学军先生,董事、总经理,中共党员,经济学博士。曾就职于天津通信广播公司、外经贸部中国仪器进出口总公司、北京商品交易所、天津纺织原材料交易所、商鼎期货经纪有限公司、北京证券有限公司、大成基金管理有限公司。2000年10月至今任嘉实基金管理有限公司董事、总经理。

高方先生,董事,大学本科,中共党员,高级经济师。曾任中国建设银行总行副处长,外企服务总公司宏银实业公司副总经理。1996年9月至今历任中诚信托有限责任公司总裁

助理、副总裁，现任中诚信托有限责任公司副总裁。

Bernd Amlung 先生，董事，德国籍，德国拜罗伊特大学商业管理专业硕士。自 1989 年起加入德意志银行以来，曾在私人财富管理、全球市场部工作。现任德意志资产与财富管理公司（Deutsche Asset & Wealth Management, London）全球战略与业务发展部负责人，MD。

Mark Cullen 先生，董事，澳大利亚籍，澳大利亚莫纳什大学经济政治专业学士。曾任达灵顿商品(Darlington Commodities)商品交易主管，贝恩(Bain&Company)期货与商品部负责人，德意志银行（纽约）全球股票投资部首席运营官、MD。现任德意志资产管理（纽约）全球首席运营官、MD。

韩家乐先生，董事。1990年毕业于清华大学经济管理学院，硕士研究生。1990年2月至2000年5月任海问证券投资咨询有限公司总经理；1994年至今，担任北京德恒有限责任公司总经理；2001年11月至今，担任立信投资有限责任公司董事长。

王巍先生，独立董事，美国福特姆大学文理学院国际金融专业博士。曾任职于中国建设银行辽宁分行。曾任中国银行总行国际金融研究所助理研究员，美国化学银行分析师，美国世界银行顾问，中国南方证券有限公司副总裁，万盟投资管理有限公司董事长。2004 至今任万盟并购集团董事长。

张维炯先生，独立董事、中共党员，教授、加拿大不列颠哥伦比亚大学商学院博士。曾任上海交通大学动力机械工程系教师，上海交通大学管理学院副教授、副院长。1997 年至今任中欧国际工商学院教授、副院长。

汤欣先生，独立董事，中共党员，法学博士。清华大学商法研究中心副主任、清华大学法学院副教授，担任中国证券法学研究会常务理事、中国商法学研究会理事、北京市经济法学学会常务理事、中国法学会检察学研究会金融检察专业委员会委员。曾任中国证券监督管理委员会第一、二届并购重组审核委员会委员，现任上海证券交易所第三届上市委员会委员。

朱蕾女士，监事，中共党员，硕士研究生。曾任首都医科大学教师，中国保险监督管理委员会主任科员，国都证券有限责任公司高级经理，中欧基金管理有限公司发展战略官、北京代表处首席代表、董事会秘书。2007 年 10 月至今任中诚信托有限责任公司国际业务部总经理。

穆群先生，监事，经济师，硕士研究生。曾任西安电子科技大学助教，长安信息产业（集团）股份有限公司董事会秘书，北京德恒有限责任公司财务主管。2001 年 11 月至今任立信投资有限公司财务总监。

王利刚先生，监事，经济学学士。2001 年 2 月至今，就职于嘉实基金管理有限公司综合



管理部、人力资源部，历任人力资源部副总监、总监。

曾宪政先生，监事，法学硕士。1999年7月至2003年10月就职于首钢集团，2003年10月至2008年6月，为国浩律师集团（北京）事务所证券部律师。2008年7月至今，就职于嘉实基金管理有限公司法律稽核部、法律部，现任法律部总监。

宋振茹女士，副总经理，中共党员，硕士研究生，经济师。1981年6月至1996年10月任职于中办警卫局。1996年11月至1998年7月于中国银行海外行管理部任副处长。1998年7月至1999年3月任博时基金管理公司总经理助理。1999年3月至今任职于嘉实基金管理有限公司，历任督察员和公司副总经理。

张峰先生，副总经理，中共党员、硕士。曾就职于国家计委，曾任嘉实基金管理有限公司研究部副总监、市场部总监、公司督察长。

戴京焦女士，副总经理，武汉大学经济学硕士，加拿大大不列颠哥伦比亚大学 MBA。历任平安证券投资银行部总经理、平安保险集团公司资产管理部副总经理兼负责人；平安证券公司助理总经理，平安集团投资审批委员会委员。2004年3月加盟嘉实基金管理有限公司任公司总经理助理。

王炜女士，督察长，中共党员，法学硕士。曾就职于中国政法大学法学院、北京市陆通联合律师事务所、北京市智浩律师事务所、新华保险股份有限公司。曾任嘉实基金管理有限公司法律部总监。

邵健先生，副总经理，硕士研究生。历任国泰证券行业研究员，国泰君安证券行业研究部副经理，嘉实基金管理有限公司基金经理、总经理助理。

李松林先生，副总经理，工商管理硕士。历任国元证券深圳证券部信息总监，南方证券金通证券部总经理助理，南方基金运作部副总监，嘉实基金管理有限公司总经理助理。

2、基金经理

(1) 现任基金经理

王茜女士，武汉大学工商管理硕士，12年证券从业经历，具有基金从业资格。曾任武汉市商业银行信贷资金管理部总经理助理，2002年7月至2002年8月任职于中信证券股份有限公司固定收益部，2002年9月至2008年11月任职于长盛基金管理有限公司，2003年10月25日至2008年11月7日任长盛中信全债指数增强型债券投资基金基金经理，2005年12月12日至2008年11月7日任长盛货币市场基金基金经理。2008年11月加盟嘉实基金管理有限公司，现任嘉实基金固定收益部总监。2009年2月13日至今任嘉实多元收益债券基金基金经理。2011年3月23日至今任本基金基金经理。



(2) 历任基金经理：本基金无历任基金经理

3、债券投资决策委员会

本基金采取集体投资决策制度，债券投资决策委员会的成员包括：公司固定收益业务首席投资官经雷先生、固定收益投资部总监王茜女士、现金管理部负责人万晓西先生、资深基金经理裴晓辉先生、资深投资经理郭林军先生、嘉实国际固定收益投资总监Thomas Kwan先生。

上述人员之间均不存在近亲属关系。

二、基金托管人

(一) 基金托管人概况

1、基本情况

名称：招商银行股份有限公司（以下简称“招商银行”）

设立日期：1987年4月8日

注册地址：深圳市深南大道7088号招商银行大厦

办公地址：深圳市深南大道7088号招商银行大厦

注册资本：252.198亿元

法定代表人：李建红

行长：田惠宇

资产托管业务批准文号：证监基金字[2002]83号

电话：0755—83077301

传真：0755—83195201

资产托管部信息披露负责人：朱万鹏

2、发展概况

招商银行成立于1987年4月8日，是我国第一家完全由企业法人持股的股份制商业银行，总行设在深圳。自成立以来，招商银行先后进行了三次增资扩股，并于2002年3月成功地发行了15亿A股，4月9日在上交所挂牌（股票代码：600036），是国内第一家采用国际会计标准上市的公司。2006年9月又成功发行了22亿H股，9月22日在香港联交所挂牌交易（股票代码：3968），10月5日行使H股超额配售，共发行了24.2亿H股。截止2014年3月31日，招商银行总资产4.1550万亿元人民币，资本充足率10.56%。

2002年8月，招商银行成立基金托管部；2005年8月，经报中国证监会同意，更名为资产



托管部，下设业务支持室、产品管理室、业务营运室、稽核监察室、基金外包业务室5个职能处室，现有员工60人。2002年11月，经中国人民银行和中国证监会批准获得证券投资基金托管业务资格，成为国内第一家获得该项业务资格上市银行；2003年4月，正式办理基金托管业务。招商银行作为托管业务资质最全的商业银行，拥有证券投资基金托管、受托投资管理托管、合格境外机构投资者托管（QFII）、全国社会保障基金托管、保险资金托管、企业年金基金托管等业务资格。

招商银行确立“因势而变、先您所想”的托管理念和“财富所托、信守承诺”的托管核心价值，独创“6S托管银行”品牌体系，以“保护您的业务、保护您的财富”为历史使命，不断创新托管系统、服务和产品：在业内率先推出“网上托管银行系统”、托管业务综合系统和“6心”托管服务标准，首家发布私募基金绩效分析报告，开办国内首个托管银行网站，成功托管国内第一只券商集合资产管理计划、第一只FOF、第一只信托资金计划、第一只股权私募基金、第一家实现货币市场基金赎回资金T+1到账、第一只境外银行QDII基金、第一只红利ETF基金、第一只“1+N”基金专户理财、第一家大小非解禁资产、第一单TOT保管，实现从单一托管服务商向全面投资者服务机构的转变，得到了同业认可。

经过十年发展，招商银行资产托管规模快速壮大。2013年招商银行加大高收益托管产品营销力度，新增托管公募开放式基金18只，新增首发公募开放式基金托管规模377.37亿元。克服国内证券市场震荡下行的不利形势，托管费收入、托管资产均创出历史新高，实现托管费收入10.62亿元，较上年增长62.47%，托管资产余额1.86万亿元，较年初增长71.86%。作为公益慈善基金的首个独立第三方托管人，成功签约“壹基金”公益资金托管，为我国公益慈善资金监管、信息披露进行有益探索，该项目荣获2012中国金融品牌「金象奖」“十大公益项目”奖；四度蝉联获《财资》“中国最佳托管专业银行”。

（二）主要人员情况

李建红先生，本行董事长、非执行董事，2014年7月起担任本行董事、董事长。英国东伦敦大学工商管理硕士、吉林大学经济管理专业硕士，高级经济师。招商局集团有限公司董事长，兼任招商局国际有限公司董事会主席、招商局能源运输股份有限公司董事长、中国国际海运集装箱（集团）股份有限公司董事长、招商局华建公路投资有限公司董事长和招商局资本投资有限责任公司董事长。曾任中国远洋运输（集团）总公司总裁助理、总经济师、副总裁，招商局集团有限公司董事、总裁。

田惠宇先生，本行行长、执行董事，2013年5月起担任本行行长、本行执行董事。美国



哥伦比亚大学公共管理硕士学位，高级经济师。曾于 2003 年 7 月至 2013 年 5 月历任上海银行副行长、中国建设银行上海市分行副行长、深圳市分行行长、中国建设银行零售业务总监兼北京市分行行长。

丁伟先生，本行副行长。大学本科毕业，副研究员。1996 年 12 月加入本行，历任杭州分行办公室主任兼营业部总经理，杭州分行行长助理、副行长，南昌支行行长，南昌分行行长，总行人力资源部总经理，总行行长助理，2008 年 4 月起任本行副行长。兼任招银国际金融有限公司董事长。

吴晓辉先生，招商银行资产托管部总经理，硕士研究生，高级经济师。1993 年 10 月进入招商银行工作；历任招商银行总行计划资金部副总经理，总行资金交易部总经理，招银国际金融有限公司总裁；招商银行济南分行党委书记、行长，2011 年 7 月起担任招商银行总行资产托管部总经理。

（三）基金托管业务经营情况

截至 2014 年 8 月 31 日，招商银行股份有限公司托管了招商安泰系列证券投资基金（含招商股票证券投资基金、招商平衡型证券投资基金和招商债券证券投资基金），招商现金增值开放式证券投资基金、华夏经典配置混合型证券投资基金、长城久泰沪深 300 指数证券投资基金、华夏货币市场基金、光大保德信货币市场基金、华泰柏瑞金字塔稳本增利债券型证券投资基金、海富通强化回报混合型证券投资基金、光大保德信新增长股票型证券投资基金、富国天合稳健优选股票型证券投资基金、上证红利交易型开放式指数证券投资基金、德盛优势股票证券投资基金、华富成长趋势股票型证券投资基金、光大保德信优势配置股票型证券投资基金、益民多利债券型证券投资基金、德盛红利股票证券投资基金、上证中央企业 50 交易型开放式指数证券投资基金、上投摩根行业轮动股票型证券投资基金、中银蓝筹精选灵活配置混合型证券投资基金、南方策略优化股票型证券投资基金、兴全合润分级股票型证券投资基金、中邮核心主题股票型证券投资基金、长盛沪深 300 指数证券投资基金（LOF）、中银价值精选灵活配置混合型证券投资基金、中银稳健双利债券型证券投资基金、银河创新成长股票型证券投资基金、嘉实多利分级债券型证券投资基金、国泰保本混合型证券投资基金、华宝兴业可转债债券型证券投资基金、建信双利策略主题分级股票型证券投资基金、诺安保本混合型证券投资基金、鹏华新兴产业股票型证券投资基金、博时裕祥分级债券型证券投资基金、上证国有企业 100 交易型开放式指数证券投资基金、华安可转换债券债券型证券投资基金、中银转债增强债券型证券投资基金、富国低碳环保股票型证券投资基金、诺安油气能



源股票证券投资基金（LOF）、中银中小盘成长股票型证券投资基金、国泰成长优选股票型证券投资基金、兴全轻资产投资股票型证券投资基金（LOF）、易方达纯债债券型证券投资基金、中银沪深 300 等权重指数证券投资基金（LOF）、中银保本混合型证券投资基金、嘉实增强收益定期开放债券型证券投资基金、工银瑞信 14 天理财债券型发起式证券投资基金、鹏华中小企业纯债债券型发起式证券投资基金、诺安双利债券型发起式证券投资基金、中银纯债债券型证券投资基金、南方安心保本混合型证券投资基金、中银理财 7 天债券型证券投资基金、中海惠裕纯债分级债券型发起式证券投资基金、建信双月安心理财债券型证券投资基金、中银理财 30 天债券型证券投资基金、广发新经济股票型发起式证券投资基金、中银稳健添利债券型发起式证券投资基金、博时亚洲票息收益债券型证券投资基金、工银瑞信增利分级债券型证券投资基金、鹏华丰利分级债券型发起式证券投资基金、中银消费主题股票型证券投资基金、工银瑞信信用纯债一年定期开放债券型证券投资基金、浦银安盛 6 个月定期开放债券型证券投资基金、工银瑞信保本 3 号混合型证券投资基金、中银标普全球精选自然资源等权重指数证券投资基金、博时月月薪定期支付债券型证券投资基金、中银保本二号混合型证券投资基金、建信安心回报两年定期开放债券型证券投资基金、中海惠利纯债分级债券型证券投资基金、富国恒利分级债券型证券投资基金、中银优秀企业股票型证券投资基金、中银多策略灵活配置混合型证券投资基金、华安新活力灵活配置混合型证券投资基金、宝盈新价值灵活配置混合型证券投资基金、交银施罗德新成长股票投资基金、嘉实对冲套利定期开放混合型投资基金、宝盈瑞祥养老混合型证券投资基金和银华永益分级债券型证券投资基金、中银聚利分级债券型证券投资基金共 80 只开放式基金及其它托管资产，托管资产为 28121.15 亿元人民币。

三、相关服务机构

（一）基金份额发售机构

1. 直销机构

（1）嘉实基金管理有限公司直销中心

办公地址	北京市东城区建国门南大街 7 号北京万豪中心 D 座 12 层		
电话	(010) 65215588	传真	(010) 65215577
联系人	赵佳		

（2）嘉实基金管理有限公司上海直销中心



办公地址	上海市浦东新区世纪大道8号上海国金中心二期23楼01-03单元		
电话	(021) 38789658	传真	(021) 68880023
联系人	鲍东华		

(3) 嘉实基金管理有限公司成都分公司

办公地址	成都市人民南路一段86号城市之心30H嘉实基金		
电话	(028) 86202100	传真	(028) 86202100
联系人	王启明		

(4) 嘉实基金管理有限公司深圳分公司

办公地址	深圳市福田区中心四路1号嘉里建设广场T1-1202		
电话	(0755) 25870686	传真	(0755) 25870663
联系人	周炜		

(5) 嘉实基金管理有限公司青岛分公司

办公地址	青岛市市南区香港中路10号颐和国际大厦A座3502室		
电话	(0532) 6677766	传真	(0532) 66777676
联系人	陈建林		

(6) 嘉实基金管理有限公司杭州分公司

办公地址	杭州市西湖区杭大路15号嘉华国际商务中心313室		
电话	(0571) 87759328	传真	(0571) 87759331
联系人	章文雷		

(7) 嘉实基金管理有限公司福州分公司

办公地址	福州市鼓楼区五四路158号环球广场25层04单元		
电话	(0591) 88013673	传真	(0591) 88013670
联系人	吴志锋		

(8) 嘉实基金管理有限公司南京分公司

办公地址	南京市白下区中山东路288号新世纪广场A座4202室		
电话	(025) 66671118	传真	(025) 66671100
联系人	徐莉莉		

(9) 嘉实基金管理有限公司广州分公司

办公地址	广州市天河区天河北路183号大都会广场2415-2416室		
电话	(020) 87555163	传真	(020) 81552120
联系人	庄文胜		

2. 代销机构**(1) 招商银行股份有限公司**

住所、办公地址	深圳市深南大道7088号招商银行大厦		
法定代表人	李建红	联系人	邓炯鹏
电话	(0755) 83198888	传真	(0755) 83195050
网址	www.cmbchina.com	客服电话	95555

(2) 中国农业银行股份有限公司

住所、办公地址	北京市东城区建国门内大街69号		
---------	-----------------	--	--



法定代表人	蒋超良	联系人	滕涛
电话	(010) 85108227	传真	(010) 85109219
网址	www.abchina.com	客服电话	95599

(3) 中国银行股份有限公司

办公地址	北京市西城区复兴门内大街1号中国银行总行办公大楼		
注册地址	北京市西城区复兴门内大街1号		
法定代表人	田国立		
电话	(010) 66596688	传真	(010) 66594946
网址	www.boc.cn	客服电话	95566

(4) 中国工商银行股份有限公司

住所、办公地址	北京市西城区复兴门内大街55号		
法定代表人	姜建清	联系人	陶仲伟
电话	010-66105662	传真	010-66107914
网址	www.icbc.com.cn	客服电话	95588

(5) 交通银行股份有限公司

办公地址	上海市银城中路188号		
注册地址	上海市银城中路188号		
法定代表人	牛锡明	联系人	曹榕
电话	021-58781234	传真	021-58408483
网址	www.bankcomm.com	客服电话	95559

(6) 上海浦东发展银行股份有限公司

办公地址	上海市中山东一路12号		
注册地址	上海市中山东一路12号		
法定代表人	吉晓辉	联系人	高天、虞谷云
电话	(021) 61618888	传真	(021) 63604199
网址	www.spdb.com.cn	客服电话	95528

(7) 中国民生银行股份有限公司

住所、办公地址	北京市西城区复兴门内大街2号		
法定代表人	董文标	联系人	杨成茜
电话	(010) 58560666	传真	(010) 57092611
网址	www.cmbc.com.cn	客服电话	95568

(8) 中信银行股份有限公司

住所、办公地址	北京市东城区朝阳门北大街8号富华大厦C座		
---------	----------------------	--	--



法定代表人	常振明	联系人	廉赵峰
网址	bank.ecitic.com	客服电话	95558

(9) 华夏银行股份有限公司

住所、办公地址	北京市东城区建国门内大街 22 号		
法定代表人	吴建	联系人	郑鹏
电话	010-85238667	传真	010-85238680
网址	www.hxb.com.cn	客服电话	95577

(10) 平安银行股份有限公司

住所、办公地址	广东省深圳市深南东路 5047 号深圳发展银行大厦		
法定代表人	肖遂宁	联系人	张青
电话	0755-22166118	传真	0755-82080406
网址	www.bank.pingan.com	客服电话	95511-3 或 95501

(11) 宁波银行股份有限公司

住所、办公地址	宁波市鄞州区宁南南路 700 号		
法定代表人	陆华裕	联系人	胡技勋
电话	(0574) 89068340	传真	(0574) 87050024
网址	www.nbcb.com.cn	客服电话	96528, 962528 上海、北京地区

(12) 中国光大银行股份有限公司

注册地址	北京市西城区复兴门外大街 6 号光大大厦		
法定代表人	唐双宁	联系人	朱红
电话	(010) 63636153	传真	010-63639709
网址	www.cebbank.com	客服电话	95595

(13) 东莞银行股份有限公司

住所、办公地址	东莞市城区运河东一路 193 号		
法定代表人	廖玉林	联系人	巫渝峰
电话	(0769) 22119061	传真	(0769) 22117730
网址	www.dongguanbank.cn	客服电话	4001196228

(14) 杭州银行股份有限公司

住所、办公地址	杭州市庆春路 46 号杭州银行大厦		
法定代表人	吴太普	联系人	严峻
电话	(0571) 85108309	传真	(0571) 85108309
网址	www.hzbank.com.cn	客服电话	400-888-8508

(15) 上海农村商业银行股份有限公司

住所、办公地址	上海市浦东新区银城中路8号15-20楼、22-27楼		
法定代表人	胡平西	联系人	吴海平
电话	(021) 38576977	传真	(021) 50105124
网址	www.srcb.com	客服电话	(021) 962999

(16) 浙商银行股份有限公司

住所、办公地址	浙江省杭州市庆春路288号		
法定代表人	张达洋	联系人	毛真海
电话	(0571) 87659546	传真	(0571) 87659188
网址	www.czbank.com	客服电话	95527

(17) 江苏银行股份有限公司

住所、办公地址	南京市洪武北路55号		
法定代表人	黄志伟	联系人	田春慧
电话	(025) 58587018	传真	(025) 58587038
网址	www.jsbchina.cn	客服电话	(025) 96098、 4008696098

(18) 乌鲁木齐商业银行股份有限公司

住所	乌鲁木齐市新华北路8号		
办公地址	乌鲁木齐市新华北路8号商业银行大厦		
法定代表人	农惠臣	联系人	何佳
电话	(0991) 8824667	传真	(0991) 8824667
网址	www.uccb.com.cn	客服电话	(0991) 96518

(19) 洛阳银行股份有限公司

住所、办公地址	洛阳市洛龙区开元大道256号		
法定代表人	王建甫	联系人	董鹏程
电话	(0379) 65921977	传真	(0379) 65921869
网址	www.bankofluoyang.com.cn	客服电话	(0379) 96699

(20) 嘉实财富管理有限公司

住所	上海市浦东新区世纪大道8号B座46楼06-10单元		
办公地址	上海市浦东新区世纪大道8号B座46楼06-10单元、北京市朝阳区建国路91号金地中心A座6层		
法定代表人	赵学军	联系人	景琪
电话	021-20289890	传真	021-20280110
网址	www.harvestwm.cn	客服电话	400-021-8850

(21) 万银财富(北京)基金销售有限公司

办公地址	北京市朝阳区北四环中路 27 号院 5 号楼 3201 内 3201 单元		
注册地址	北京市朝阳区北四环中路 27 号院 5 号楼 3201 内 3201 单元		
法定代表人	李招弟	联系人	高晓芳
电话	010-59393923	传真	010-59393074
网址	www.wy-fund.com	客服电话	400-808-0069

(22) 上海天天基金销售有限责任公司

办公地址	上海市徐汇区龙田路 195 号 3C 座 10 楼		
注册地址	上海市徐汇区龙田路 190 号 2 号楼 2 层		
法定代表人	其实	联系人	潘世友
电话	021-54509998	传真	021-64385308
网址	http://www.1234567.com.cn/	客服电话	400-1818-188

(23) 杭州数米基金销售有限公司

办公地址	浙江省杭州市滨江区江南大道 3588 号恒生大厦 12 楼		
注册地址	杭州市余杭区仓前街道海曙路东 2 号		
法定代表人	陈柏青	联系人	张裕
电话	021-60897840	传真	0571-26697013
网址	http://www.fund123.cn/	客服电话	4000-766-123

(24) 上海长量基金销售投资顾问有限公司

办公地址	上海市浦东新区浦东大道 555 号裕景国际 B 座 16 层		
注册地址	上海市浦东新区高翔路 526 号 2 幢 220 室		
法定代表人	张跃伟	联系人	单丙焯
电话	021-20691869	传真	021-20691861
网址	www.erichfund.com	客服电话	400-089-1289

(25) 和讯信息科技有限公司

办公地址	北京市朝外大街 22 号泛利大厦 10 层		
注册地址	北京市朝外大街 22 号泛利大厦 10 层		
法定代表人	王莉	联系人	刁甜
传真	021-20835879		
网址	http://fund.licaik.com/	客服电话	4009200022

(26) 浙江同花顺基金销售有限公司

办公地址	浙江省杭州市翠柏路 7 号杭州电子商务产业园 2 号楼 2 楼		
注册地址	浙江省杭州市文二西路一号元茂大厦 903 室		
法定代表人	凌顺平	联系人	杨翼



电话	0571-88911818	传真	0571-86800423
网址	www.5ifund.com	客服电话	4008-773-772

(27) 中信证券股份有限公司

住所、办公地址	北京市朝阳区亮马桥路 48 号中信证券大厦		
法定代表人	王东明	联系人	陈忠
电话	(010) 60833722	传真	(010) 60833739
网址	www.cs.ecitic.com	客服电话	95558

(28) 广发证券股份有限公司

住所	广州天河区天河北路 183-187 号大都会广场 43 楼 (4301-4316 房)		
办公地址	广东省广州天河北路大都会广场 18、19、36、38、41 和 42 楼		
法定代表人	孙树明	联系人	黄岚
电话	(020) 87555888	传真	(020) 87555305
网址	www.gf.com.cn	客服电话	95575 或致电各地营业网点

(29) 中信建投证券股份有限公司

住所	北京市朝阳区安立路 66 号 4 号楼		
办公地址	北京市朝阳区门内大街 188 号		
法定代表人	王常青	联系人	权唐
电话	(010) 65183880	传真	(010) 65182261
网址	www.csc108.com	客服电话	400-8888-108

(30) 海通证券股份有限公司

住所	上海淮海中路 98 号		
办公地址	上海市广东路 689 号		
法定代表人	王开国	联系人	金芸、李笑鸣
电话	(021) 23219000	传真	(021) 23219100
网址	www.htsec.com	客服电话	95553 或拨打各城市营业网点咨询电话

(31) 申银万国证券股份有限公司

住所、办公地址	上海市常熟路 171 号		
法定代表人	储晓明	联系人	李清怡
电话	(021) 54033888	传真	(021) 54030294
网址	www.sywg.com	客服电话	(021) 962505

(32) 国泰君安证券股份有限公司

住所	上海市浦东新区商城路 618 号		
----	------------------	--	--



办公地址	上海市浦东新区银城中路 168 号上海银行大厦 29 楼		
法定代表人	万建华	联系人	芮敏祺
电话	(021) 38676666	传真	(021) 38670666
网址	www.gtja.com	客服电话	4008888666

(33) 中国银河证券股份有限公司

住所、办公地址	北京市西城区金融大街 35 号国际企业大厦 C 座		
法定代表人	陈有安	联系人	田薇
电话	(010) 66568430	传真	010-66568990
网址	www.chinastock.com.cn	客服电话	400-8888-888

(34) 兴业证券股份有限公司

住所	福州市湖东路 268 号		
办公地址	上海市浦东新区民生路 1199 弄证大五道口广场 1 号楼 21 层		
法定代表人	兰荣	联系人	雷宇钦
电话	(0591) 38507679	传真	(021) 38565955
网址	http://www.xyzq.com.cn	客服电话	95562

(35) 招商证券股份有限公司

住所、办公地址	深圳市福田区益田路江苏大厦 A 座 38-45 层		
法定代表人	宫少林	联系人	林生迎
电话	(0755) 82943666	传真	(0755) 82943636
网址	www.newone.com.cn	客服电话	4008881111、95565

(36) 华泰证券股份有限公司

住所	江苏省南京市中山东路 90 号华泰证券大厦、深圳市深南大道 4011 号港中旅大厦 24 楼		
办公地址	江苏省南京市中山东路 90 号华泰证券大厦、深圳市深南大道 4011 号港中旅大厦 24 楼		
法定代表人	吴万善	联系人	庞晓芸
电话	0755-82492193	传真	025-51863323 (南京) 0755-82492962 (深圳)
网址	www.htsc.com.cn	客服电话	95597

(37) 长城证券有限责任公司

住所、办公地址	深圳市福田区深南大道 6008 号特区报业大厦 14、16、17 层		
法定代表人	黄耀华	联系人	刘阳
电话	(0755) 83516289	传真	(0755) 83515567
网址	www.cgws.com	客服电话	4006668888、(0755)



			33680000
--	--	--	----------

(38) 国都证券有限责任公司

住所、办公地址	北京市东城区东直门南大街3号国华投资大厦9层10层		
法定代表人	常喆	联系人	黄静
电话	(010) 84183389	传真	(010)84183311-3389
网址	www.guodu.com	客服电话	400-818-8118

(39) 华福证券有限责任公司

住所	福州市五四路157号新天地大厦7、8层		
办公地址	福州市五四路157号新天地大厦7至10层		
法定代表人	黄金琳	联系人	张腾
电话	(0591) 87383623	传真	(0591) 87383610
网址	www.hfzq.com.cn	客服电话	(0591) 96326

(40) 光大证券股份有限公司

住所、办公地址	上海市静安区新闻路1508号		
法定代表人	薛峰	联系人	刘晨、李芳芳
电话	(021) 22169999	传真	(021) 22169134
网址	www.ebscn.com	客服电话	4008888788、 10108998

(41) 渤海证券股份有限公司

住所	天津经济技术开发区第二大街42号写字楼101室		
办公地址	天津市南开区滨水西道8号		
法定代表人	杜庆平	联系人	王兆权
电话	(022) 28451861	传真	(022) 28451892
网址	www.bhzq.com	客服电话	4006515988

(42) 安信证券股份有限公司

住所	深圳市福田区金田路4018号安联大厦35层、28层A02单元		
办公地址	深圳市福田区金田路4018号安联大厦35层、28层A02单元 深圳市福田区深南大道凤凰大厦1栋9层		
法定代表人	牛冠兴	联系人	陈剑虹
电话	(0755) 82825551	传真	(0755) 82558355
网址	www.essence.com.cn	客服电话	4008001001

(43) 东北证券股份有限公司

住所、办公地址	长春市自由大路1138号		
法定代表人	杨树财	联系人	潘锴



电话	(0431) 85096709	传真	(0431) 85096795
网址	www.nesc.cn	客服电话	4006000686、(0431) 85096733

(44) 平安证券有限责任公司

住所	深圳市福田区金田路大中华国际交易广场 8 楼		
办公地址	深圳市福田区金田路大中华国际交易广场 8 楼 (518048)		
法定代表人	杨宇翔	联系人	郑舒丽
电话	0755-22626391	传真	(0755) 82400862
网址	http://www.pingan.com	客服电话	95511—8

(45) 国元证券股份有限公司

住所、办公地址	安徽省合肥市寿春路 179 号		
法定代表人	凤良志	联系人	陈玲玲
电话	(0551) 2246273	传真	(0551) 2272100
网址	www.gyzq.com.cn	客服电话	95578

(46) 中国中投证券有限责任公司

住所	深圳市福田区益田路与福中路交界处荣超商务中心 A 栋第 18 层-21 层及第 04 层 01、02、03、05、11、12、13、15、16、18、19、20、21、22、23 单元		
办公地址	深圳市福田区益田路 6003 号荣超商务中心 A 栋第 04、18 层至 21 层		
法定代表人	龙增来	联系人	刘毅
电话	0755-82023442	传真	0755-82026539
网址	www.china-invs.cn	客服电话	400 600 8008

(47) 湘财证券股份有限公司

住所、办公地址	湖南省长沙市天心区湘府中路 198 号新南城商务中心 A 栋 11 楼		
法定代表人	林俊波	联系人	钟康莺
电话	(021) 68634518	传真	(021) 68865680
网址	www.xcsc.com	客服电话	400-888-1551

(48) 中银国际证券有限责任公司

住所	上海市浦东新区银城中路 200 号中银大厦 39 层		
办公地址	上海市浦东新区银城中路 200 号中银大厦 40 层		
法定代表人	许刚	联系人	李丹
传真	(021) 50372474		
网址	www.bocichina.com.cn	客服电话	4006208888

(49) 德邦证券有限责任公司

住所	上海市普陀区曹阳路 510 号南半幢 9 楼		
办公地址	上海市浦东新区福山路 500 号“城建国际中心”26 楼		
法定代表人	姚文平	联系人	罗芳
电话	(021) 68761616	传真	(021) 68767981
网址	www.tebon.com.cn	客服电话	4008888128

(50) 财富证券有限责任公司

住所、办公地址	湖南省长沙市芙蓉中路二段 80 号顺天国际财富中心 26 楼		
法定代表人	周晖	联系人	郭磊
电话	(0731) 84403319	传真	(0731) 84403439
网址	www.cfzq.com	客服电话	(0731) 84403360

(51) 中信证券（山东）有限责任公司

住所、办公地址	青岛市崂山区深圳路 222 号青岛国际金融广场 1 号楼		
法定代表人	杨宝林	联系人	吴忠超
电话	(0532) 85022326	传真	(0532) 85022605
网址	www.citicssd.com	客服电话	95548

(52) 中航证券有限公司

住所、办公地址	南昌市红谷滩新区红谷中大道 1619 号国际金融大厦 A 座 41 楼		
法定代表人	杜航	联系人	戴蕾
电话	(0791) 86768681	传真	(0791) 86770178
网址	www.avicsec.com	客服电话	400-8866-567

(53) 中信证券（浙江）有限责任公司

住所、办公地址	浙江省杭州市解放东路 29 号迪凯银座 22 层		
注册地址	浙江省杭州市解放东路 29 号迪凯银座 22 层		
法定代表人	沈强	联系人	王霏霏
电话	0571-85783737	传真	0571-85106383
网址	www.bigsun.com.cn	客服电话	(0571) 95548

(54) 长江证券股份有限公司

住所、办公地址	湖北省武汉市新华路特 8 号长江证券大厦		
法定代表人	杨泽柱	联系人	李良
电话	(027) 65799999	传真	(027) 85481900
网址	www.95579.com	客服电话	95579 或 4008-888-999

(55) 金元证券股份有限公司

住所	海南省海口市南宝路 36 号证券大厦 4 层		
----	------------------------	--	--



办公地址	深圳市深南大道 4001 号时代金融中心 17 层		
法定代表人	陆涛	联系人	马贤清
电话	(0755) 83025022	传真	(0755) 83025625
网址	www.jyzq.cn	客服电话	400-8888-228

(56) 国盛证券有限责任公司

住所	江西省南昌市北京西路 88 号江信国际金融大厦		
办公地址	江西省南昌市北京西路 88 号江信国际金融大厦 4 楼		
法定代表人	曾小普	联系人	徐美云
电话	(0791) 86285337	传真	(0791) 86282293
网址	www.gsstock.com	客服电话	4008222111

(57) 山西证券股份有限公司

住所、办公地址	太原市府西街 69 号山西国际贸易中心东塔楼		
法定代表人	侯巍	联系人	郭熠
电话	(0351) 8686659	传真	(0351) 8686619
网址	www.i618.com.cn	客服电话	400-666-1618

(58) 西部证券股份有限公司

住所、办公地址	陕西省西安市东大街 232 号信托大厦 16-17 楼		
法定代表人	刘建武	联系人	刘莹
电话	(029) 87416787	传真	(029) 87417012
网址	www.westsecu.com	客服电话	95582

(59) 广州证券有限责任公司

住所、办公地址	广州市天河区珠江新城珠江西路 5 号广州国际金融中心 19、20 楼		
法定代表人	刘东	联系人	林洁茹
电话	020-88836999	传真	020-88836654
网址	www.gzs.com.cn	客服电话	(020) 961303

(60) 国联证券股份有限公司

办公地址	江苏省无锡市太湖新城金融一街 8 号国联金融大厦 702		
注册地址	江苏省无锡市县前东街 168 号国联大厦 6 层		
法定代表人	雷建辉	联系人	沈刚
电话	0510-82831662	传真	0510-82830162
网址	www.glsc.com.cn	客服电话	95570

(61) 东吴证券股份有限公司

住所、办公地址	苏州工业园区翠园路 181 号		
---------	-----------------	--	--



法定代表人	吴永敏	联系人	方晓丹
电话	(0512)65581136	传真	(0512) 65588021
网址	www.dwzq.com.cn	客服电话	4008601555

(62) 南京证券股份有限公司

住所、办公地址	江苏省南京市大钟亭 8 号		
法定代表人	步国旬	联系人	潘月
电话	(025) 83367888	传真	(025) 83320066
网址	www.njzq.com.cn	客服电话	4008285888

(63) 浙商证券有限责任公司

住所、办公地址	浙江省杭州市杭大路 1 号黄龙世纪广场 A 座 6-7 楼		
法定代表人	吴承根	联系人	许嘉行
电话	(0571) 87901912	传真	(0571) 87901913
网址	www.stocke.com.cn	客服电话	(0571) 967777

(64) 恒泰证券股份有限公司

住所、办公地址	内蒙古呼和浩特市新城区新华大街 111 号		
法定代表人	庞介民	联系人	王旭华
电话	(010) 66297386	传真	(0471) 4961259
网址	www.cnht.com.cn	客服电话	(0471) 4972343

(65) 东海证券股份有限公司

住所、办公地址	江苏省常州市延陵西路 23 号投资广场 18 层		
法定代表人	刘化军	联系人	王一彦
电话	(021) 20333910	传真	(021) 50498825
网址	www.longone.com.cn	客服电话	95531; 400-888-8588

(66) 东方证券股份有限公司

住所	上海市中山南路 318 号 2 号楼 22-29 层		
办公地址	上海市中山南路 318 号 2 号楼 21-29 层		
法定代表人	潘鑫军	联系人	吴宇
电话	(021) 63325888	传真	(021) 63326173
网址	www.dfzq.com.cn	客服电话	95503

(67) 第一创业证券股份有限公司

住所、办公地址	广东省深圳罗湖区笋岗路 12 号中民时代广场 B 座 25、26 层		
法定代表人	刘学民	联系人	崔国良
电话	(0755) 25832852	传真	(0755) 82485081



网址	www.fcsc.cn	客服电话	4008881888
----	-------------	------	------------

(68) 宏源证券股份有限公司

住所	新疆乌鲁木齐市文艺路 233 号宏源大厦		
办公地址	北京西城区太平桥大街 19 号宏源证券		
法定代表人	冯戎	联系人	李巍
电话	(010) 88085858	传真	(010) 88085195
网址	www.hysec.com	客服电话	4008-000-562

(69) 民生证券股份有限公司

住所、办公地址	北京市东城区建国门内大街 28 号民生金融中心 A 座 16-18 层		
法定代表人	余政	联系人	赵明
电话	(010) 85127622	传真	(010) 85127917
网址	www.msza.com	客服电话	400-619-8888

(70) 新时代证券有限责任公司

住所、办公地址	北京市海淀区北三环西路 99 号院 1 号楼 15 层 1501		
法定代表人	刘汝军	联系人	孙恺
电话	(010) 83561149	传真	(010) 83561094
网址	www.xsdzq.cn	客服电话	4006989898

(71) 上海证券有限责任公司

住所、办公地址	上海市西藏中路 336 号		
法定代表人	郁忠民	联系人	张瑾
电话	(021) 53519888	传真	(021) 53519888
网址	www.962518.com	客服电话	(021) 962518 、 4008918918

(72) 世纪证券有限责任公司

住所、办公地址	深圳深南大道 7088 号招商银行大厦 40-42 层		
法定代表人	姜味军	联系人	方文
电话	(0755) 83199599	传真	(0755) 83199545
网址	www.csc.com.cn	客服电话	(0755) 83199511

(73) 中原证券股份有限公司

住所、办公地址	郑州市郑东新区商务外环路 10 号		
法定代表人	菅明军	联系人	程月艳
电话	0371-65585670	传真	0371-65585665
网址	www.ccnew.com	客服电话	0371-967218 、 4008139666

**(74) 东莞证券有限责任公司**

住所、办公地址	东莞市莞城区可园南路1号金源中心30楼		
法定代表人	张运勇	联系人	苏卓仁
电话	(0769) 22112062	传真	(0769) 22119423
网址	www.dgzq.com.cn	客服电话	(0769) 961130

(75) 华龙证券有限责任公司

住所、办公地址	甘肃省兰州市城关区东岗西路638号财富中心		
法定代表人	李晓安	联系人	李昕田
电话	(0931) 4890208	传真	(0931) 4890628
网址	www.hlzqgs.com	客服电话	(0931) 96668、 4006898888

(76) 万联证券有限责任公司

住所、办公地址	广州市中山二路18号电信广场36、37层		
法定代表人	张建军	联系人	罗创斌
电话	(020) 37865070	传真	020-22373718-1013
网址	www.wlzq.com.cn	客服电话	4008888133

(77) 国金证券股份有限公司

住所、办公地址	成都市东城根上街95号		
法定代表人	冉云	联系人	金喆
电话	(028) 86690126	传真	(028) 86690126
网址	www.gjzq.com.cn	客服电话	4006600109

(78) 财通证券有限责任公司

住所、办公地址	杭州市杭大路15号嘉华国际商务中心		
法定代表人	沈继宁	联系人	乔骏
电话	(0571) 87925129	传真	0571-87818329
网址	www.ctsec.com	客服电话	(0571) 96336、 962336 (上海地区)

(79) 齐鲁证券有限公司

住所、办公地址	山东省济南市市中区经七路86号		
法定代表人	李玮	联系人	吴阳
电话	(0531) 68889155	传真	(0531) 68889752
网址	www.qlzq.com.cn	客服电话	95538

(80) 大同证券经纪有限责任公司

住所	大同市城区迎宾街15号桐城中央21层		
----	--------------------	--	--



办公地址	山西省太原市长治路 111 号山西世贸中心 A 座 F12、F13		
法定代表人	董祥	联系人	薛津
电话	(0351) 4130322	传真	(0351) 4130322
网址	www.dtsbc.com.cn	客服电话	4007121212

(81) 瑞银证券有限责任公司

住所、办公地址	北京市西城区金融大街 7 号英蓝国际金融中心 12 层、15 层		
法定代表人	程宜荪	联系人	牟冲
电话	(010) 58328112	传真	(010) 58328748
网址	www.ubssecurities.com	客服电话	400-887-8827

(82) 华鑫证券有限责任公司

住所、办公地址	深圳市福田区金田路 4018 号安联大厦 28 层 A01、B01 (b) 单元		
法定代表人	洪家新	联系人	孔泉
电话	(0755) 82083788	传真	(0755) 82083408
网址	www.cfsc.com.cn	客服电话	(021) 32109999 , (029) 68918888

(83) 中山证券有限责任公司

住所、办公地址	深圳市福田区益田路 6009 号新世界中心 29 层		
法定代表人	吴永良	联系人	李珍
电话	(0755) 82570586	传真	(0755) 82960582
网址	www.zszq.com	客服电话	4001022011

(84) 天相投资顾问有限公司

办公地址	北京市西城区新街口外大街 28 号 C 座 5 层 邮编: 100088		
注册地址	北京市西城区金融街 19 号富凯大厦 B 座 701 邮编: 100032		
法定代表人	林义相	联系人	尹伶
电话	010-66045529	传真	010-66045518
网址	http://www.jjm.com.cn http://www.txsec.com	客服电话	010-66045678

(85) 江海证券有限公司

住所、办公地址	黑龙江省哈尔滨市香坊区赣水路 56 号		
注册地址	黑龙江省哈尔滨市香坊区赣水路 56 号		
法定代表人	孙名扬	联系人	张背北
电话	0451-85863696	传真	0451-82287211
网址	www.jhzq.com.cn	客服电话	400-666-2288

(86) 中国民族证券有限责任公司

住所、办公地址	北京市西城区金融街5号新盛大厦A座6-9层		
法定代表人	赵大建	联系人	李微
电话	(010) 59355941	传真	(010) 66553791
网址	www.e5618.com	客服电话	400-889-5618

(87) 厦门证券有限公司

住所、办公地址	厦门市莲前西路2号莲富大厦十七楼		
法定代表人	傅毅辉	联系人	卢金文
电话	(0592) 5161642	传真	(0592) 5161140
网址	www.xmzq.cn	客服电话	(0592) 5163588

(88) 爱建证券有限责任公司

住所、办公地址	上海市浦东新区世纪大道1600号32楼		
法定代表人	宫龙云	联系人	陈敏
电话	(021) 32229888	传真	021- 68728782
网址	www.ajzq.com	客服电话	(021) 63340678

(89) 华宝证券有限责任公司

住所、办公地址	上海市浦东新区世纪大道100号环球金融中心57层		
法定代表人	陈林	联系人	夏元
电话	(021) 68777222	传真	(021) 68777822
网址	www.cnhbstock.com	客服电话	4008209898

(90) 方正证券股份有限公司

住所、办公地址	湖南长沙芙蓉中路二段华侨国际大厦22-24层		
法定代表人	雷杰	联系人	郭军瑞
电话	(0731) 85832503	传真	(0731) 85832214
网址	www.foundersc.com	客服电话	95571

(91) 英大证券有限责任公司

住所	深圳市福田区深南中路华能大厦三十、三十一层		
注册地址	深圳市福田区深南中路华能大厦三十、三十一层		
法定代表人	吴骏	联系人	吴尔晖
电话	0755-83007159	传真	0755-83007034
网址	www.ydsc.com.cn	客服电话	4000-188-688

(92) 西南证券股份有限公司

住所、办公地址	重庆市江北区桥北苑8号西南证券大厦		
法定代表人	余维佳	联系人	张煜



电话	(023) 63786141	传真	(023) 6378212
网址	www.swsc.com.cn	客服电话	4008096096

(93) 日信证券有限责任公司

住所	呼和浩特市新城区锡林南路 18 号		
办公地址	北京市西城区闹市口大街 1 号长安兴融中心西楼 11 层		
法定代表人	孔佑杰	联系人	冯杰
电话	(010) 83991743	传真	(010) 66412537
网址	www.rxzq.com.cn	客服电话	4006609839

(94) 信达证券股份有限公司

住所、办公地址	北京市西城区闹市口大街 9 号院 1 号楼		
法定代表人	高冠江	联系人	唐静
电话	(010) 63081000	传真	(010) 63080978
网址	www.cindasc.com	客服电话	400-800-8899

(95) 东兴证券股份有限公司

住所、办公地址	北京市西城区金融大街 5 号新盛大厦 B 座 12-15 层		
法定代表人	徐勇力	联系人	汤漫川
电话	(010) 66555316	传真	(010) 66555246
网址	www.dxzq.net.cn	客服电话	400-8888-993

(96) 华融证券股份有限公司

住所	北京市西城区金融大街 8 号		
办公地址	北京市西城区金融大街 8 号中国华融 A 座 3 层、5 层		
法定代表人	宋德清	联系人	黄恒
电话	010-58568235	传真	010-58568062
网址	www.hrsec.com.cn	客服电话	(010) 58568118

(97) 国信证券股份有限公司

注册地址	深圳市罗湖区红岭中路 1012 号国信证券大厦十六层至二十六层		
法定代表人	何如	联系人	齐晓燕
电话	0755-82130833	传真	0755-82133952
网址	www.guosen.com.cn	客服电话	95536

(98) 财富里昂证券有限责任公司

注册地址	上海市浦东新区世纪大道 100 号环球金融中心 9 楼		
法定代表人	罗浩	联系人	倪丹
电话	021-38784818	传真	021-68775878



网址	www.cf-clsa.com	客服电话	68777877
----	-----------------	------	----------

(99) 华安证券股份有限公司

办公地址	安徽省合肥市政务文化新区天鹅湖路 198 号		
注册地址	安徽省合肥市政务文化新区天鹅湖路 198 号		
法定代表人	李工	联系人	甘霖、钱欢
电话	055165161821	传真	055165161672
网址	www.hazq.com	客服电话	96518、4008096518

(100) 宏信证券有限责任公司

办公地址	四川成都市人民南路 2 段 18 号川信大厦 10 楼		
注册地址	四川成都市人民南路 2 段 18 号川信大厦 11 楼		
法定代表人	吴玉明	联系人	刘进海
电话	028-86199278	传真	028-86199382
网址	www.hxzq.cn	客服电话	4008366366

(二) 注册登记机构

名称	中国证券登记结算有限责任公司		
住所、办公地址	北京市西城区太平桥大街 17 号		
法定代表人	金颖	联系人	任瑞新
电话	0755-25938095	传真	0755-25987538

(三) 律师事务所和经办律师

名称	金杜律师事务所		
住所、办公地址	北京市朝阳区东三环中路 7 号北京财富中心写字楼 A 座 40 层		
负责人	王玲	联系人	彭晋
电话	(010) 5878 5588	传真	(010) 5878 5566
经办律师	彭晋、龚牧龙		

(四) 会计师事务所和经办注册会计师

名称	普华永道中天会计师事务所（特殊普通合伙）		
住所	上海市浦东新区陆家嘴环路 1318 号星展银行大厦 6 楼		
办公地址	上海市黄浦区湖滨路 202 号企业天地 2 号楼普华永道中心 11 楼		
法定代表人	杨绍信	联系人	洪磊
电话	(021) 23238888	传真	(021) 23238800
经办注册会计师	许康玮、洪磊		

四、基金的名称

本基金名称：嘉实多利分级债券型证券投资基金

五、基金的类型

本基金类型：契约型开放式，债券型基金

六、基金的投资目标

本基金在有效控制风险、保持适当流动性的前提下，力争持续稳定增值。

七、基金的投资范围

本基金投资于具有良好流动性的金融工具，包括国内依法发行上市的股票（含中小板、创业板及其他经中国证监会核准上市的股票）、债券、货币市场工具、权证、资产支持证券以及法律、法规或中国证监会允许基金投资的其他金融工具（但须符合中国证监会的相关规定）。

本基金主要投资于国债、金融债、企业（公司）债、次级债、可转换债券（含分离交易可转债）、短期融资券、政府机构债、地方政府债、政策性金融债、商业银行金融债、非银行金融机构金融债、资产支持证券、央行票据、债券回购、银行存款等固定收益类资产。本基金可以投资所有一级、二级市场股票等权益类资产、权证，以及法律法规或中国证监会允许基金投资的其它金融工具。

法律法规或监管机构以后允许基金投资其他金融工具或金融衍生工具，基金管理人在履行适当程序后，可以将其纳入投资范围。

本基金投资组合的资产配置范围为：债券（含可转换债券）等固定收益类资产占基金资产的比例不低于 80%，股票等权益类资产占基金资产的比例不超过 20%，持有现金及到期日在一年以内的政府债券占基金资产净值的比例不低于 5%。

八、基金的投资策略

为持续稳妥地获得高于存款利率的收益，本基金首先运用“嘉实下行风险波动模型”，控制基金组合的年下行波动风险。在此前提下，本基金综合分析宏观经济趋势、国家宏观政策趋势、行业及企业盈利和信用状况、债券市场和股票市场估值水平及预期收益等，挖掘风险收益优化、满足组合收益和流动性要求的投资机会，力求持续取得达到或超过业绩比较基准的收益。

1、嘉实下行风险波动模型

嘉实下行风险波动模型从组合层面以及个券层面分别度量组合潜在的下行风险，并根据宏观环境以及证券市场表现，设置一定的阈值，将组合的可能亏损控制在低风险偏好投资人可接受的范围内。

在组合层面，本基金将使用下方波动率、CVAR（条件在险价值）等指标，结合情景分析和压力测试的方法，评价组合在未来一段时间发生亏损的可能性，以及可能遭受的亏损金额。

在个券层面，本基金将对股票等权益类资产和债券等固定收益类资产，采用不同的分析方法。对股票等权益类资产，本基金通过不同板块的估值情况以及历史波动率等指标，限制组合在高估值以及历史波动率过高的股票的投资比例。对债券等固定收益类资产，本基金将通过凸度分析法，将债券的凸度与宏观环境相联系，当预期未来进入加息通道、债券市场收益率水平持续上移时，本基金根据期限结构和类属配置目标，通过凸性分析选择波动特性最优的债券，从而降低组合可能面临的下行风险。

2、资产配置

本基金根据对宏观经济趋势、国家宏观政策趋势、行业及企业盈利和信用状况、债券市场和股票市场估值水平及预期收益等方面的动态分析，在限定资产配置范围内，决定债券等固定收益类资产和股票等权益类资产的配置比例、并跟踪影响资产配置策略的各种因素的变化，定期对大类资产配置比例进行调整。

本基金采取“总收益策略”（Total Return Strategy），以信用较好的中短期债券为核心资产配置，运用定性定量模型，动态分析比较本基金投资范围内的各子市场中的风险收益特征，以满足基金组合下行波动风险既定阈值和流动性需求的条件下收益最大化为目标，在各类投资工具中优化选择，配置和调整组合的卫星资产。从而，本基金在谋求持续稳定收益的基础上，顺应证券市场变化，以低风险偏好投资人可接受的安全边际，力争在投资利率或信

用工具中，或在少量择机投资股票等权益类资产中，或在各类工具套利投资中，持续获得增强收益。

3、债券投资策略

(1) 构建组合

本基金以信用较好的中短期债券为主，构建本基金组合的核心资产配置。

本基金在单个债券选择上，首先，根据个券的剩余期限、久期、信用等级、流动性指标，决定是否将该债券纳入组合的债券备选池；其次，根据个券的收益率（到期收益率、票面利率、利息支付方式、利息税务处理）与剩余期限的配比，对照本基金的收益要求决定是否纳入组合；最后，根据个券的流动性指标（发行总量、流通量、上市时间），决定个券的投资总量。

(2) 嘉实债券组合风险控制措施

在利率风险控制上，本基金主要从组合层面、个券层面、及交易场所选择等方面，防范和控制价格波动风险。在组合层面，本基金根据对市场利率变动趋势的主动预测及模型测试，调整和控制组合久期。在个券层面，本基金通过凸性分析，在债券备选池中选择波动特性较优的单个债券。在交易场所选择上，本基金根据对影响流动性因素的动态分析，适当控制在同一交易场所上市交易、且现券价格波动幅度较大的现券资产的配置比例。此外，在预测利率走势、控制基金资产净值波动幅度、保持组合适当流动性的基础上，本基金优化组合的期限结构，以适当降低机会成本风险和再投资风险。

在信用风险控制上，本基金根据国家有权机构批准或认可的信用评级机构的信用评级，依靠嘉实信用分析团队、及嘉实中央研究平台的其他资源，深入分析挖掘发债主体的经营状况、现金流、发展趋势等情况，严格遵守嘉实信用分析流程、执行嘉实信用投资纪律。

在流动性风险控制上，日常运作中，本基金优先由现金和到期的短期债券逆回购提供一级流动性保障；由现券或个股提供二级流动性保障，本基金通过适当配置流动性较好的类属品种、控制个券信用等级、分散化组合投资，保持二级流动性保障。

(3) 优化组合

在嘉实债券组合风险控制措施下，本基金根据对宏观经济趋势、货币及财政政策趋势、债券市场供求关系、信用息差水平等因素的动态分析，还可对部分资产，适当运用久期调整、期限结构调整、互换、息差等积极的主动投资策略，挖掘生息资产的内在价值，优化组合的风险收益和流动性。

① 久期调整策略

本基金根据对市场利率变化趋势的预期，可适当调整组合久期，预期市场利率水平将上

升时，适当降低组合久期；预期市场利率将下降时，适当提高组合久期。

② 期限结构调整策略

本基金通过考察市场收益率曲线的动态变化及预期变化，可适当调整长期、中期和短期债券的配置方式，以求适当降低机会成本风险和再投资风险，或从长、中、短期债券的相对价格变化中获利。本基金期限结构调整的配置方式包括子弹策略、哑铃策略和梯形策略。

③ 互换策略

本基金可同时买入和卖出具有相近特性的两个或两个以上券种，利用不同券种在利息、违约风险、久期、流动性、税收和衍生条款等方面的差别，赚取收益率差。

④ 息差策略

本基金可通过正回购，融资买入收益率高于回购成本的债券，获得杠杆放大收益。

4、可转债投资策略

本基金将根据可转债的底价溢价率和到期收益率来判断其债性，根据可转债的平价溢价率和 Delta 系数大小来判断其股性强弱。当可转债类属资产的债性较强时，将参照债券类资产的投资策略予以管理，当可转债类属资产的股性较强时，将参照股票类资产的投资策略予以管理。

5、股票投资策略

本基金的股票投资包括新股申购、公开增发等一级市场投资和股票二级市场投资。

(1) 新股申购、公开增发等一级市场投资

在参与股票一级市场投资的过程中，本基金管理人将全面深入地把握上市公司基本面，运用嘉实基金的研究平台和股票估值体系，深入发掘新股内在价值，结合市场估值水平和股市投资环境，充分考虑中签率、锁定期等因素，有效识别并防范风险，以获取较好收益。

(2) 二级市场股票投资

本基金将依据自上而下的动态研究，发挥时机选择能力，通过流动性较高的分散化组合投资，控制流动性风险和非系统性风险。

本基金运用嘉实研究平台，配置行业和个股，优化组合。本基金重点关注已经或即将进入成长期但距离成熟期和衰退期较远的行业，辅之以“行业轮换”策略，同时关注嘉实研究平台构建的动态“主题型企业群”，精选流动性高、安全边际高、具有上涨潜力的个股，力求增强组合的当期收益。

(3) 套利策略

本基金依托嘉实研究平台，采用定性定量方法，分析企业兼并收购中的风险收益，寻找

低风险的套利机会，择机运用并购套利等策略适当操作，及时跟踪市场反映，更新评估分析，动态调整组合，力争在保持组合较低波动幅度的前提下获得稳定收益。

6、权证投资策略

权证为本基金辅助性投资工具，其投资原则为有利于基金资产增值。本基金权证投资将以价值分析为基础，在采用数量化模型分析其合理定价的基础上，立足于无风险套利，尽力减少组合净值波动率，力求稳健的超额收益。

7、投资决策

(1) 决策依据

- 1) 国家有关法律、法规和本基金合同的有关规定。
- 2) 宏观经济、微观经济运行状况，货币政策和财政政策执行状况，货币市场和证券市场运行状况；

- 3) 分析师各自独立完成相应的研究报告，为投资策略提供依据。

(2) 决策程序

- 1) 投资决策委员会定期和不定期召开会议，根据基金投资目标和对市场的判断决定基金的总体投资策略，审核并批准基金经理提出的资产配置方案或重大投资决定。

- 2) 相关研究部门或岗位对宏观经济主要是利率走势等进行分析，提出分析报告。

- 3) 基金经理根据投资决策委员会的决议，参考研究部门提出的报告，并依据基金申购和赎回的情况控制投资组合的流动性风险，制定具体资产配置和调整计划，进行投资组合的构建和日常管理。

- 4) 交易部依据基金经理的指令，制定交易策略并执行交易。

- 5) 监察稽核部负责监控基金的运作管理是否符合法律、法规及基金合同和公司相关管理制度的规定；风险管理部门运用风险监测模型以及各种风险监控指标，对市场预期风险进行风险测算，对基金组合的风险进行评估，提交风险监控报告；风险控制委员会根据市场变化对基金投资组合进行风险评估与监控。

九、基金的业绩比较基准

中国债券总指数收益率 × 90% + 沪深 300 指数收益率 × 10%

十、基金的风险收益特征

本基金为债券型基金，其预期风险和预期收益低于股票型基金、混合型基金，高于货币市场基金。

嘉实多利基金份额具有本基金组合份额的风险收益特征。嘉实多利优先份额和嘉实多利进取份额，具有与本基金组合份额不同的风险收益特征。嘉实多利优先份额较低风险、预期收益相对稳定；嘉实多利进取份额较高风险、预期收益相对较高。

十一、基金投资组合报告

基金管理人的董事会及董事保证本报告所载资料不存在虚假记载、误导性陈述或重大遗漏，并对其内容的真实性、准确性和完整性承担个别及连带责任。

本基金托管人招商银行股份有限公司根据本基金合同规定，于 2014 年 7 月 16 日复核了本报告中的财务指标、净值表现和投资组合报告等内容，保证复核内容不存在虚假记载、误导性陈述或者重大遗漏。

本投资组合报告所载数据截至 2014 年 6 月 30 日（“报告期末”），本报告所列财务数据未经审计。

1. 报告期末基金资产组合情况

序号	项目	金额（元）	占基金总资产的比例（%）
1	权益投资	17,414,462.25	6.51
	其中：股票	17,414,462.25	6.51
2	固定收益投资	234,893,552.43	87.83
	其中：债券	234,893,552.43	87.83
	资产支持证券	-	-
3	贵金属投资	-	-
4	金融衍生品投资	-	-
5	买入返售金融资产	-	-
	其中：买断式回购的买入返售金融资产	-	-
6	银行存款和结算备付金合计	8,275,227.03	3.09
7	其他资产	6,852,577.12	2.56
	合计	267,435,818.83	100.00

2. 报告期末按行业分类的股票投资组合

代码	行业类别	公允价值（元）	占基金资产净值比例
----	------	---------	-----------



			(%)
A	农、林、牧、渔业	-	-
B	采矿业	-	-
C	制造业	14,230,890.25	6.02
D	电力、热力、燃气及水生产和供应业	-	-
E	建筑业	798,504.00	0.34
F	批发和零售业	-	-
G	交通运输、仓储和邮政业	-	-
H	住宿和餐饮业	-	-
I	信息传输、软件和信息技术服务业	-	-
J	金融业	-	-
K	房地产业	2,385,068.00	1.01
L	租赁和商务服务业	-	-
M	科学研究和技术服务业	-	-
N	水利、环境和公共设施管理业	-	-
O	居民服务、修理和其他服务业	-	-
P	教育	-	-
Q	卫生和社会工作	-	-
R	文化、体育和娱乐业	-	-
S	综合	-	-
	合计	17,414,462.25	7.36

3. 报告期末按公允价值占基金资产净值比例大小排序的前十名股票投资明细

序号	股票代码	股票名称	数量（股）	公允价值（元）	占基金资产净值比例（%）
1	000039	中集集团	292,180	3,932,742.80	1.66
2	601369	陕鼓动力	690,945	3,876,201.45	1.64
3	601989	中国重工	579,600	2,793,672.00	1.18
4	600309	万华化学	164,400	2,492,304.00	1.05
5	000002	万科A	288,400	2,385,068.00	1.01
6	601633	长城汽车	44,900	1,135,970.00	0.48
7	600820	隧道股份	164,640	798,504.00	0.34

注：报告期末，本基金仅持有上述7只股票。

4. 报告期末按债券品种分类的债券投资组合

序号	债券品种	公允价值（元）	占基金资产净值比例（%）
1	国家债券	-	-
2	央行票据	-	-
3	金融债券	11,978,400.00	5.06



	其中：政策性金融债	11,978,400.00	5.06
4	企业债券	155,005,603.86	65.54
5	企业短期融资券	-	-
6	中期票据	-	-
7	可转债	67,909,548.57	28.71
8	其他	-	-
	合计	234,893,552.43	99.32

5. 报告期末按公允价值占基金资产净值比例大小排序的前五名债券投资明细

序号	债券代码	债券名称	数量（张）	公允价值（元）	占基金资产净值比例（%）
1	1180087	11 彬煤债	300,000	30,030,000.00	12.70
2	112129	12 辽通债	228,920	21,651,940.36	9.16
3	122076	11 康恩贝	200,000	20,100,000.00	8.50
4	112031	11 晨鸣债	200,000	20,060,000.00	8.48
5	122182	12 九州通	180,000	18,036,000.00	7.63

6. 报告期末按公允价值占基金资产净值比例大小排序的前十名资产支持证券投资明细

报告期末，本基金未持有资产支持证券。

7. 报告期末按公允价值占基金资产净值比例大小排序的前五名贵金属投资明细

报告期末，本基金未持有贵金属投资。

8. 报告期末按公允价值占基金资产净值比例大小排序的前五名权证投资明细

报告期末，本基金未持有权证。

9. 报告期末本基金投资的股指期货交易情况说明

报告期内，本基金未参与股指期货交易。

10. 报告期末本基金投资的国债期货交易情况说明

报告期内，本基金未参与国债期货交易。

11. 投资组合报告附注

(1) 报告期内本基金投资的前十名证券的发行主体未被监管部门立案调查，在本报告编制日前一年内本基金投资的前十名证券的发行主体未受到公开谴责、处罚。

(2) 本基金投资的前十名股票中，没有超出基金合同规定的备选股票库之外的股票。

(3) 其他资产构成

序号	名称	金额（元）
1	存出保证金	62,361.51



2	应收证券清算款	2,342,809.98
3	应收股利	-
4	应收利息	4,413,184.44
5	应收申购款	3,974.02
6	其他应收款	-
7	待摊费用	30,247.17
8	其他	-
	合计	6,852,577.12

(4) 报告期末持有的处于转股期的可转换债券明细

序号	债券代码	债券名称	公允价值(元)	占基金资产净值比例(%)
1	110015	石化转债	16,209,536.10	6.85
2	127002	徐工转债	12,080,916.87	5.11
3	113003	重工转债	12,036,224.40	5.09
4	113005	平安转债	10,682,000.00	4.52
5	110024	隧道转债	7,553,000.00	3.19
6	110022	同仁转债	5,632,071.20	2.38
7	113006	深燃转债	1,952,600.00	0.83
8	110023	民生转债	1,763,200.00	0.75

(5) 报告期末前十名股票中存在流通受限情况的说明

报告期末，本基金前十名股票中不存在流通受限情况。

十二、基金的业绩

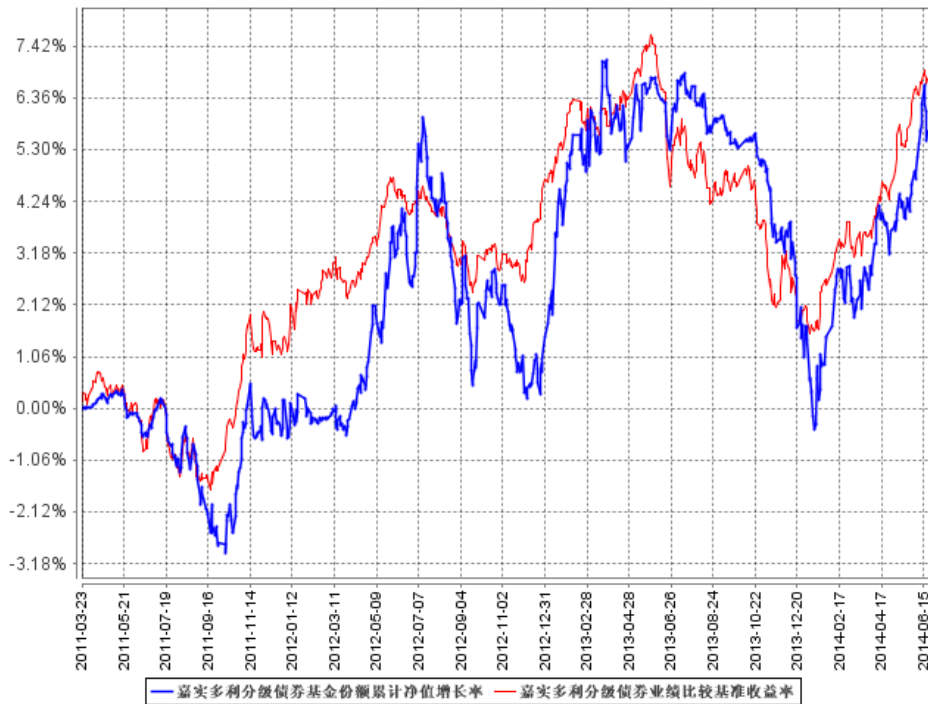
基金管理人依照恪尽职守、诚实信用、谨慎勤勉的原则管理和运用基金财产，但不保证基金一定盈利，也不保证最低收益。基金的过往业绩并不代表其未来表现。投资有风险，投资者在做出投资决策前应仔细阅读本基金的招募说明书。

1. 本报告期基金份额净值增长率及其与同期业绩比较基准收益率的比较

阶段	净值增长率①	净值增长率标准差②	业绩比较基准收益率③	业绩比较基准收益率标准差④	①-③	②-④
2011年3月23日(合同生效日)-2011年12月31日	0.17%	0.18%	1.46%	0.16%	-1.29%	0.02%
2012年	1.29%	0.26%	3.19%	0.13%	-1.90%	0.13%
2013年	0.21%	0.26%	-2.47%	0.18%	2.68%	0.08%
2014年上半年	4.89%	0.28%	4.72%	0.14%	0.17%	0.14%

2.自基金合同生效以来基金累计净值增长率变动及其与同期业绩比较基准收益率变动的比较

嘉实多利分级债券基金份额累计净值增长率与同期业绩比较基准收益率的历史走势对比图



图：嘉实多利分级债券累计份额净值增长率与同期业绩比较基准收益率的历史走势对比图
(2011年3月23日至2014年6月30日)

注：按基金合同和招募说明书的约定，本基金自基金合同生效日起6个月内为建仓期，建仓期结束时本基金的各项投资比例符合基金合同（十六（二）投资范围和（五）投资限制2.基金投资组合限制）的有关约定。

十三、费用概览

（一）基金费用的种类

1、与基金运作有关的费用

（1）基金管理人的管理费

基金管理人的基金管理费按基金资产净值的0.7%年费率计提。计算方法如下：

$$H = E \times 0.7\% \div \text{当年天数}$$

H 为每日应计提的基金管理费

E 为前一日基金资产净值

(2) 基金托管人的托管费

基金托管人的基金托管费按基金资产净值的 0.2% 年费率计提。计算方法如下：

$$H = E \times 0.2\% \div \text{当年天数}$$

H 为每日应计提的基金托管费

E 为前一日的基金资产净值。

(3) 除管理费和托管费之外的基金费用，由基金托管人根据其他有关法规及相应协议的规定，按费用支出金额支付，列入或摊入当期基金费用。

基金管理费、基金托管费每日计提，按月支付。经基金托管人复核后于次月首日起 5 个工作日内从基金财产中一次性支付给基金管理人和基金托管人。

若遇法定节假日、休息日或不可抗力致使无法按时支付的，顺延至最近可支付日支付。

2、与基金销售有关的费用

(1) 场外申购费率与赎回费率

① 场外申购费

除本募集说明书或基金管理人有关公告另有约定外，嘉实多利基金份额场外申购费率按照申购金额递减，即申购金额越大，所适用的场外申购费率越低。投资人在一天之内如果有 多笔申购，适用费率按单笔分别计算。具体如下：

申购金额（含申购费）	场外申购费率
M < 100 万元	0.8%
100 万元 ≤ M < 200 万元	0.5%
200 万元 ≤ M < 500 万元	0.3%
M ≥ 500 万元	按笔收取，每笔 1000 元

本基金的申购费用由申购人承担，主要用于本基金的市场推广、销售、注册登记等各项费用，不列入基金财产。

个人投资者通过本基金管理人直销网上交易和电话交易系统申购开放式基金业务，其申购费率不按申购金额分档，统一优惠为申购金额的 0.6%。但中国银行长城借记卡、招商银行借记卡持卡人申购本基金的申购费率优惠按照相关公告规定的费率执行；机构投资者通过本基金管理人直销网上交易系统申购本基金，其申购费率不按申购金额分档，统一优惠为申购金额的 0.6%，优惠后费率如果低于 0.6%，则按 0.6% 执行。

基金招募说明书及相关公告规定的相应申购费率低于 0.6% 时，按实际费率收取申购费。

② 场外赎回费



本基金在投资人赎回嘉实多利基金份额时收取赎回费。嘉实多利基金份额的场外赎回费率按照持有时间递减，即相关基金份额持有时间越长，所适用的赎回费率越低。具体如下：

持有期限	场外赎回费率
H<30 天	0.30%
30 天≤H<730 天	0.05%
H≥730 天	0

嘉实多利基金份额的赎回费用由基金份额持有人承担，其中25%的部分归入基金财产。

注：2013年4月9日，本基金管理人发布了《关于网上直销开通基金后端收费模式并实施费率优惠的公告》，自2013年4月12日起，在本公司基金网上直销系统（含电话交易）开通旗下部分基金产品的后端收费模式（包括申购、定期定额投资、基金转换等业务）、并对通过本公司基金网上直销系统（含电话交易）交易的后端收费进行费率优惠。本公司直销中心柜台和代销机构暂不开通后端收费模式。具体请参见嘉实基金网站刊载的公告。

（2）场内申购费率与赎回费率

①场内申购费率：

嘉实多利基金份额场内申购费率按照申购金额递减，即申购金额越大，所适用的场内申购费率越低。投资人在一天之内如果有多笔申购，适用费率按单笔分别计算。具体如下：

申购金额（含申购费）	场内申购费率
M<100万元	0.8%
100万元≤M<200万元	0.5%
200万元≤M<500万元	0.3%
M≥500万元	按笔收取，每笔1000元

本基金的申购费用由申购人承担，主要用于本基金的市场推广、销售、注册登记等各项费用，不列入基金财产。

②场内赎回费率

本基金在投资人赎回嘉实多利基金份额时收取赎回费。嘉实多利基金份额的场内赎回费率统一为0.3%。

嘉实多利基金份额的赎回费用由基金份额持有人承担，其中25%的部分归入基金财产。

3、其他费用

按照国家有关规定可以列入的其他费用根据相关法律及中国证监会相关规定列支。

（二）不列入基金费用的项目

基金合同生效前的律师费、会计师费和信息披露费用不得从基金财产中列支。基金管理人与基金托管人因未履行或未完全履行义务导致的费用支出或基金财产的损失，以及处理与



基金运作无关的事项发生的费用等不列入基金费用。

（三）基金管理费和基金托管费的调整

基金管理人和基金托管人可协商酌情降低基金管理费和基金托管费，此项调整不需要基金份额持有人大会决议通过。基金管理人必须最迟于新的费率实施日2日前在指定媒体上刊登公告。

（四）基金的税收

基金和基金份额持有人根据国家法律法规的规定，履行纳税义务。

十四、对招募说明书更新部分的说明

本招募说明书依据《证券投资基金法》、《证券投资基金运作管理办法》、《证券投资基金销售管理办法》、《证券投资基金信息披露管理办法》及其它有关法律法规的要求，结合本基金管理人在本基金合同生效后对本基金实施的投资经营情况，对本基金原招募说明书进行了更新。主要更新内容如下：

1. 在“重要提示”部分：明确了更新招募说明书内容的截止日期及有关财务数据的截止日期。
2. 在“第三部分 基金管理人”部分：更新了基金管理人的相关信息。
3. 在“第四部分 基金托管人”部分：更新了基金托管人的相关信息。
4. 在“第五部分 相关服务机构”部分：增加和讯信息科技、同花顺、华安证券、宏信证券四家代销机构为本基金代销机构，并更新相关直销机构信息、代销机构信息。
5. 在“第十四部分 基金的投资”部分：补充了本基金最近一期投资组合报告内容。
6. 在“第十五部分 基金的业绩”：基金业绩更新至2014年6月30日。
7. 在“第二十九部分 其他应披露事项”部分：列示了本基金自2014年3月23日至2014年9月23日相关临时公告事项。

嘉实基金管理有限公司

2014年11月5日