



鹏华中证A股资源产业指数分级
证券投资基金更新的
招募说明书摘要

基金管理人：鹏华基金管理有限公司

基金托管人：中国工商银行股份有限公司

二零一四年十一月

重要提示

本基金经2012年3月19日中国证券监督管理委员会下发的《关于核准鹏华中证A股资源产业指数分级证券投资基金募集的批复》（证监许可〔2012〕358号）核准，进行募集。根据相关法律法规，本基金基金合同已于2012年9月27日生效，基金管理人于该日起正式开始对基金财产进行运作管理。

基金管理人保证本招募说明书的内容真实、准确、完整。本招募说明书经中国证监会核准，但中国证监会对本基金募集的核准，并不表明其对本基金的价值和收益作出实质性判断或保证，也不表明投资于本基金没有风险。

本基金投资于证券市场，基金净值会因为证券市场波动等因素产生波动，投资者在投资本基金前，应全面了解本基金的产品特性，充分考虑自身的风险承受能力，理性判断市场，并承担基金投资中出现的各类风险，包括但不限于：市场风险、管理风险、操作风险、流动性风险、信用风险、本基金特有风险（包括作为指数基金的风险、作为上市基金的风险和作为分级基金的风险）及其他风险，等等。

基金的过往业绩并不预示其未来表现，基金管理人管理的其他基金的业绩并不构成对本基金表现的保证。

基金管理人依照恪尽职守、诚实信用、谨慎勤勉的原则管理和运用基金财产，但不保证基金一定盈利，也不保证最低收益。基金管理人提醒投资者基金投资的“买者自负”原则，在投资者作出投资决策后，基金运营状况与基金净值变化引致的投资风险，由投资者自行承担。基金管理人管理的其他基金的业绩并不构成对本基金表现的保证。投资有风险，投资者在投资本基金前应认真阅读本基金的招募说明书和《基金合同》。

本招募说明书已经本基金托管人复核。本招募说明书所载内容截止日为2014年9月26日，有关财务数据和净值表现截止日为2014年6月30日（未经审计）。

一、基金管理人

（一）基金管理人概况

- 1、名称：鹏华基金管理有限公司
- 2、住所：深圳市福田区福华三路 168 号深圳国际商会中心 43 层
- 3、成立日期：1998 年 12 月 22 日
- 4、法定代表人：何如
- 5、办公地址：深圳市福田区福华三路 168 号深圳国际商会中心 43 层
- 6、电话：（0755）82021233 传真：（0755）82021155
- 7、联系人：吕奇志
- 8、注册资本：人民币 1.5 亿元
- 9、股权结构：

出资人名称	出资额（万元）	出资比例
国信证券股份有限公司	7,500	50%
意大利欧利盛资本资产管理股份公司（Eurizon Capital SGR S.p.A.）	7,350	49%
深圳市北融信投资发展有限公司	150	1%
总计	15,000	100%

（二）主要人员情况

1、基金管理人董事会成员

何如先生，董事长，硕士，高级会计师，国籍：中国。历任中国电子器件公司深圳公司副总会计师兼财务处处长、总会计师、常务副总经理、总经理、党委书记，深圳发展银行行长助理、副行长、党委委员、副董事长、行长、党委副书记，现任国信证券股份有限公司董事长、党委书记，鹏华基金管理有限公司董事长。

邓召明先生，董事，经济学博士，讲师，国籍：中国。历任北京理工大学管理与经济学院讲师、中国兵器工业总公司主任科员、中国证监会处长、南方基金管理有限公司副总经理，现任鹏华基金管理有限公司总裁、党总支副书记。

孙煜扬先生，董事，经济学博士，国籍：中国。历任贵州省政府经济体制改革委员会主任科员、中共深圳市委政策研究室副处长、深圳证券结算公司常务副总经理、深圳证券交易

所首任行政总监、香港深业（集团）有限公司助理总经理、香港深业控股有限公司副总经理、中国高新技术产业投资管理有限公司董事长兼行政总裁、鹏华基金管理有限公司董事总裁，现任国信证券股份有限公司副总裁。

周中国先生，董事，会计学硕士研究生，国籍：中国。曾任深圳市华为技术有限公司定价中心经理助理；2000年7月起历任国信证券有限责任公司资金财务总部业务经理、外派财务经理、高级经理、总经理助理、副总经理；2009年2月至今任国信证券股份有限公司人力资源总部副总经理。

Massimo Mazzini 先生，董事，经济和商学学士。国籍：意大利。曾在安达信（Arthur Andersen MBA）从事风险管理和资产管理的工作，历任 CA AIPG SGR 投资总监、CAAM AI SGR 及 CA AIPG SGR 首席执行官和投资总监、东方汇理资产管理股份有限公司（CAAM SGR）投资副总监、农业信贷另类投资集团（Credit Agricole Alternative Investments Group）国际执行委员会委员、欧利盛资本资产管理股份公司（Eurizon Capital SGR S.p.A.）投资方案部投资总监、Epsilon 资产管理股份公司（Epsilon SGR）首席执行官，现任欧利盛资本股份公司（Eurizon Capital S.A.）（卢森堡）首席执行官和总经理，同时兼任欧利盛 AI 资产管理股份公司（Eurizon AI SGR）首席执行官。

Alessandro Varaldo 先生，董事，经济学和商业管理博士，国籍：意大利。曾任米兰德意志银行集团 Finanza e Futuro Fondi Sprind 股份公司投资管理部债券基金和现金头寸管理高级经理，IMI Fideuram 资产管理股份公司投资管理部固定收益组合和现金管理业务负责人，圣保罗银行投资公司（Banca Sanpaolo Invest S.p.A.）财务及营销策划部负责人，Capitalia 股份公司（Capitalia S.p.A.）产品和销售部负责人，Capitalia 投资管理股份公司（Capitalia Investment Management S.A.）董事总经理，Unicredit Holding 财务风险管理部意大利企业法人风险管理业务负责人，欧利盛资本资产管理股份公司（Eurizon Capital SGR S.p.A.）首席市场官、欧利盛资本股份公司（Eurizon Capital S.A.）（卢森堡）董事，现任意大利联合圣保罗银行股份有限公司（Intesa Sanpaolo S.p.A.）储蓄、投资和养老金产品部负责人。

史际春先生，独立董事，法学博士，国籍：中国。历任安徽大学讲师、中国人民大学副教授，现任中国人民大学法学院教授、博士生导师，国务院特殊津贴专家，兼任中国法学会经济法学研究会副会长、北京市人大常委会和法制委员会委员、北京市人民政府顾问。

张元先生，独立董事，大学本科，国籍：中国。曾任新疆军区干事、秘书、编辑，甘肃省委研究室干事、副处长、处长、副主任，中央金融工作委员会研究室主任，中国银监会政

策法规部（研究局）主任（局长）等职务；2005年6月至2007年12月，任中央国债登记结算有限责任公司董事长兼党委书记；2007年12月至2010年12月，任中央国债登记结算有限责任公司监事长兼党委副书记。

高臻女士，独立董事，工商管理硕士，国籍：中国。曾任中国进出口银行副处长，负责贷款管理和运营，项目涉及制造业、能源、电信、跨国并购；2007年加入曼达林投资顾问有限公司，现任曼达林投资顾问有限公司执行合伙人。

2、基金管理人监事会成员

黄俞先生，监事会主席，研究生学历，国籍：中国。曾在中农信公司、正大财务公司工作，曾任鹏华基金管理有限公司董事、监事，现任深圳市北融信投资发展有限公司董事长。

Andrea Vismara 先生，监事，法学学士，律师，国籍：意大利。曾在意大利多家律师事务所担任律师，先后在法国农业信贷集团（Credit Agricole Group）东方汇理资产管理股份有限公司（CAAM SGR）法务部、产品开发部，欧利盛资本资产管理股份公司（Eurizon Capital SGR S.p.A.）治理与股权部工作，现在欧利盛资本资产管理股份公司运营部工作。

李国阳先生，监事，硕士研究生，高级会计师，国籍：中国。曾任深圳国投证券有限公司资金财务部财务科副科长、审计科副经理、稽核审计部副总经理、第二证券交易部副总经理、资金财务部总经理，国信证券有限责任公司资金财务部总经理、公司副总会计师兼资金财务部总经理、上海管理总部总经理、首席会计师兼资金财务部总经理，曾任鹏华基金管理有限公司董事、监事会召集人，现任国信证券股份有限公司副总裁兼首席会计师、资金财务总部总经理。

苏波先生，职工监事，博士，国籍：中国。历任深圳经济特区证券公司研究所副所长、投资部经理，南方基金管理有限公司投研部研究员、客户服务主管、西部理财中心总经理、渠道服务二部总监助理，易方达基金管理有限公司信息技术部总经理助理；2008年11月加盟鹏华基金管理有限公司，现任鹏华基金管理有限公司总裁助理、机构理财部总经理。

刘慧红女士，职工监事，本科学历，国籍：中国。曾在中国工商银行深圳分行、平安证券公司工作，1998年12月加盟鹏华基金管理有限公司，历任登记结算部副总经理，现任公司登记结算部执行总经理。

于丹女士，职工监事，法学硕士，国籍：中国。历任北京市金杜(深圳)律师事务所律师；2011年7月加盟鹏华基金管理有限公司，现任监察稽核部法务主管。

3、高级管理人员情况

何如先生，董事长，简历同前。

邓召明先生，董事，总裁，简历同前。

高阳先生，副总裁，特许金融分析师（CFA），经济学硕士，国籍：中国。历任中国国际金融有限公司经理，博时基金管理有限公司博时价值增长基金基金经理、固定收益部总经理、基金裕泽基金经理、基金裕隆基金经理、股票投资部总经理，现任鹏华基金管理有限公司副总裁。

胡湘先生，副总裁，经济学硕士，国籍：中国。曾就职于全国社会保障基金理事会投资部、境外投资部，历任副主任科员、主任科员、副处长，鹏华基金管理有限公司总裁助理，现任鹏华基金管理有限公司副总裁。

高鹏先生，督察长，经济学硕士，国籍：中国。历任博时基金管理有限公司监察法律部监察稽核经理，鹏华基金管理有限公司监察稽核部副总经理、监察稽核部总经理、职工监事，现任鹏华基金管理有限公司督察长、监察稽核部总经理。

4、本基金基金经理

杨靖先生，国籍中国，理学硕士，14 年证券从业经验。曾在长城证券公司从事证券研究工作，先后任研究员、行业研究小组组长；2001 年 6 月加盟鹏华基金管理有限公司从事行业研究工作，2005 年开始先后任鹏华中国 50 开放式证券投资基金、鹏华行业成长证券投资基金基金经理助理，2006 年 9 月至 2007 年 4 月任原鹏华普润基金（2007 年 4 月已转型为鹏华优质治理股票型证券投资基金（LOF））基金经理，2007 年 4 月至 2009 年 10 月担任鹏华优质治理股票型证券投资基金（LOF）基金经理，2009 年 4 月起至今担任鹏华沪深 300 指数证券投资基金（LOF）基金经理，2012 年 9 月起至今兼任鹏华中证 A 股资源产业指数分级证券投资基金基金经理，2013 年 3 月起至今兼任鹏华中证 500 指数证券投资基金（LOF）基金经理。杨靖先生具备基金从业资格。

本基金历任的基金经理：无

本基金基金经理管理其他基金情况：

2006 年 8 月至 2007 年 4 月任原鹏华普润基金（2007 年 4 月已转型为鹏华优质治理股票型证券投资基金（LOF））基金经理；

2007 年 4 月至 2009 年 10 月担任鹏华优质治理股票型证券投资基金（LOF）基金经理；

2009 年 4 月起至今担任鹏华沪深 300 指数证券投资基金（LOF）基金经理；

2013 年 3 月起至今兼任鹏华中证 500 指数证券投资基金（LOF）基金经理。

5、投资决策委员会成员情况

邓召明先生，鹏华基金管理有限公司董事、总裁、党总支书记。

高阳先生，鹏华基金管理有限公司副总裁。

初冬女士，鹏华基金管理有限公司总裁助理、固定收益投资总监、固定收益部总经理，社保基金组合投资经理及鹏华丰盛稳固收益债券基金、鹏华双债增利债券基金、鹏华双债加利债券基金基金经理。

程世杰先生，鹏华基金管理有限公司基金管理部总经理，鹏华价值优势基金基金经理。

冀洪涛先生，鹏华基金管理有限公司机构投资部总经理，社保基金组合投资经理。

王咏辉先生，鹏华基金管理有限公司量化投资部总经理，鹏华中证 500 指数（LOF）基金、鹏华地产分级基金基金经理。

黄鑫先生，鹏华基金管理有限公司研究部总经理，鹏华动力增长基金、鹏华品牌传承混合基金基金经理。

阳先伟先生，鹏华基金管理有限公司固定收益部执行总经理，鹏华丰收债券基金、鹏华双债保利债券基金基金经理。

陈鹏先生，鹏华基金管理有限公司基金管理部副总经理，鹏华中国 50 混合基金基金经理。

6、上述人员之间均不存在近亲属关系。

二、基金托管人

（一）基金托管人基本情况

名称：中国工商银行股份有限公司

注册地址：北京市西城区复兴门内大街 55 号

成立时间：1984 年 1 月 1 日

法定代表人：姜建清

注册资本：人民币 349,018,545,827 元

联系电话：010-66105799

联系人：赵会军

（二）主要人员情况

截至 2014 年 6 月末，中国工商银行资产托管部共有员工 170 人，平均年龄 30 岁，

95%以上员工拥有大学本科以上学历，高管人员均拥有研究生以上学历或高级技术职称。

（三）基金托管业务经营情况

作为中国大陆托管服务的先行者，中国工商银行自 1998 年在国内首家提供托管服务以来，秉承“诚实信用、勤勉尽责”的宗旨，依靠严密科学的风险管理和内部控制体系、规范的管理模式、先进的营运系统和专业的服务团队，严格履行资产托管人职责，为境内外广大投资者、金融资产管理机构和企业客户提供安全、高效、专业的托管服务，展现优异的市场形象和影响力。建立了国内托管银行中最丰富、最成熟的产品线。拥有包括证券投资基金、信托资产、保险资产、社会保障基金、安心账户资金、企业年金基金、QFII 资产、QDII 资产、股权投资基金、证券公司集合资产管理计划、证券公司定向资产管理计划、商业银行信贷资产证券化、基金公司特定客户资产管理、QDII 专户资产、ESCROW 等门类齐全的托管产品体系，同时在国内率先开展绩效评估、风险管理等增值服务，可以为各类客户提供个性化的托管服务。截至 2014 年 6 月，中国工商银行共托管证券投资基金 380 只。自 2003 年以来，本行连续十年获得香港《亚洲货币》、英国《全球托管人》、香港《财资》、美国《环球金融》、内地《证券时报》、《上海证券报》等境内外权威财经媒体评选的 44 项最佳托管银行大奖；是获得奖项最多的国内托管银行，优良的服务品质获得国内外金融领域的持续认可和广泛好评。

三、相关服务机构

（一）基金销售机构

1、场外销售机构

（1）直销机构

1) 鹏华基金管理有限公司直销中心

办公地址：深圳市福田区福华三路 168 号深圳国际商会中心 43 层

联系电话：0755-82021233

传真：0755-82021155

联系人：吕奇志

2) 鹏华基金管理有限公司北京分公司

办公地址：北京市西城区金融大街甲 9 号金融街中心南楼 502 房

联系电话：010-88082426

传真：010-88082018

联系人：李筠

3) 鹏华基金管理有限公司上海分公司

办公地址：上海市浦东新区花园石桥路 33 号花旗集团大厦 801B 室

联系电话：021-68876878

传真：021-68876821

联系人：李化怡

4) 鹏华基金管理有限公司武汉分公司

办公地址：武汉市江汉区建设大道 568 号新世界国贸大厦 I 座 4312 室

联系电话：027-85557881

传真：027-85557973

联系人：祁明兵

5) 鹏华基金管理有限公司广州分公司

办公地址：广州市天河区珠江新城华夏路 10 号富力中心 24 楼 07 单元

联系电话：020-38927993

传真：020-38927990

联系人：周樱

(2) 代销机构

A、银行代销机构

1) 中国工商银行股份有限公司

注册地址：北京市西城区复兴门内大街 55 号

办公地址：北京市西城区复兴门内大街 55 号

邮政编码：100033

法定代表人：姜建清

联系电话：010-66105799

联系人：刘秀宇

客户服务电话：95588

公司网站：www.icbc.com.cn

2) 中国建设银行股份有限公司

注册地址：北京市西城区金融大街 25 号

办公地址：北京市西城区闹市口大街 1 号院 1 号楼

法定代表人：王洪章

联系人：王嘉朔

客户服务电话：95533

传真：010-66275654

网址：www.ccb.com

3) 中国农业银行股份有限公司

注册（办公）地址：北京市东城区建国门内大街 69 号

法定代表人：蒋超良

客户服务电话：95599

联系人：刘一宁

网址：www.95599.cn

4) 交通银行股份有限公司

注册（办公）地址：上海市浦东新区银城中路 188 号

法定代表人：牛锡明

电话：021-58781234

传真：021-58408483

联系人：曹榕

客户服务电话：95559

网址：www.bankcomm.com

5) 招商银行股份有限公司

注册（办公）地址：深圳市深南大道 7088 号招商银行大厦

法定代表人：李建红

电话：0755-83198888

传真：0755-83195049

联系人：邓炯鹏

客服电话：95555

网址：www.cmbchina.com

6) 中国邮政储蓄银行股份有限公司

注册地址：北京市西城区金融大街 3 号

办公地址：北京市西城区金融大街 3 号

法定代表人：李国华

联系人：王硕

传真：010-68858117

客户服务电话：95580

网址 www.psbc.com

7) 上海浦东发展银行股份有限公司

注册（办公）地址：上海市中山东一路 12 号

法定代表人:吉晓辉

客户服务热线：95528

联系人：唐苑

公司网站：www.spdb.com.cn

8) 上海银行股份有限公司

注册（办公）地址：上海市浦东新区银城中路 168 号

法定代表人：范一飞

客户服务电话：95594

联系人：汤征程

网址：www.bankofshanghai.com

9) 北京银行股份有限公司

注册地址：北京市西城区金融大街甲 17 号首层

办公地址：北京市西城区金融大街丙 17 号

法定代表人：闫冰竹

联系人：谢小华

电话：010-66223587

传真：010-66226045

客户服务电话：95526

网站：www.bankofbeijing.com.cn

10) 杭州银行股份有限公司

地址：杭州市庆春路 46 号杭州银行大厦

法定代表人：吴太普

联系人：严峻

客户服务电话：0571-96523, 4008888508

网址：www.hzbank.com.cn

11) 中国民生银行股份有限公司

注册（办公）地址：北京市西城区复兴门内大街 2 号

法定代表人：董文标

客户服务电话：95568

联系人：董云巍

传真：010-58560666

网址：www.cmbc.com.cn

12) 洛阳银行股份有限公司

注册地址：河南洛阳洛龙区开元大道 256 号

法定代表人：王建甫

联系人：李亚洁

客户服务电话：96699

网址：<http://www.bankofluoyang.com.cn>

13) 厦门银行股份有限公司

注册地址：厦门市思明区湖滨北路 101 号商业银行大厦

法定代表人：吴世群

联系人：方伟强

客户服务电话：400-858-8888

网址：<http://www.xmccb.com>

B、券商代销机构

1) 中国银河证券股份有限公司

注册地址：北京市西城区金融大街 35 号国际企业大厦 C 座

办公地址：北京市西城区金融大街 35 号国际企业大厦 C 座

法定代表人：陈有安

客户服务电话：400-8888-888

联系电话：010-66568430

联系人：田薇

网址：www.chinastock.com.cn

2) 中信证券股份有限公司

注册地址：北京市朝阳区亮马桥路 48 号中信证券大厦

办公地址：北京市朝阳区亮马桥路 48 号中信证券大厦

法定代表人：王东明

联系人：张于爱

联系电话：010-60833799

传真：010-60833739

网址：www.citics.com

3) 海通证券股份有限公司

注册地址：上海广东路 689 号

办公地址：上海广东路 689 号

法定代表人：王开国

联系电话：021-23219275

联系人：李笑鸣

客户服务电话：95553

网址：www.htsec.com

4) 国泰君安证券股份有限公司

注册地址：上海市浦东新区银城中路 168 号上海银行大厦 29 楼

办公地址：上海市浦东新区银城中路 168 号上海银行大厦 29 楼

法定代表人：万建华

联系电话：021-38676666

传真：021-38670666

联系人：芮敏祺

客户服务电话：95521

网址：www.gtja.com

5) 中信建投证券股份有限公司

注册地址：北京市朝阳区安立路 66 号 6 号楼

办公地址：北京市东城区朝内大街 188 号

法定代表人：王常青

联系人：权唐

传真：010-65182261

客服电话：4008888108

公司网站：www.csc108.com

6) 国信证券股份有限公司

注册地址：深圳市罗湖区红岭中路 1012 号国信证券大厦 16—26 层

办公地址：深圳市罗湖区红岭中路 1012 号国信证券大厦 16—26 层

法定代表人：何如

联系电话：0755—82130833

传真：0755-82133952

联系人：周杨

客户服务电话：95536

网址：www.guosen.com.cn

7) 兴业证券股份有限公司

注册地址：福州市湖东路 268 号

办公地址：浦东新区民生路 1199 弄证大五道口广场 1 号楼 21 层

法定代表人：兰荣

联系电话：021-38565785

传真：021-38565955

联系人：谢高得

客户服务电话：95562

网址：www.xyzq.com.cn

8) 华泰证券股份有限公司

注册地址：江苏省南京市中山东路 90 号华泰证券大厦

办公地址：江苏省南京市中山东路 90 号华泰证券大厦

深圳市深南大道港中旅大厦 4、18、24 楼

法定代表人：吴万善

联系电话：0755-82492193

联系人：庞晓芸

网址：www.htsc.com.cn

9) 中信证券（山东）有限责任公司

注册地址：青岛市崂山区苗岭路 29 号澳柯玛大厦 15 层（1507-1510 室）

办公地址：青岛市崂山区深圳路 222 号青岛国际金融广场 1 号楼第 20 层

法定代表人：杨宝林

联系人：吴忠超

联系电话：0532-85022326

传真：0532-85022605

客户服务电话：0532-96577

网址：www.zxwt.com.cn

10) 招商证券股份有限公司

注册地址：深圳市福田区益田路江苏大厦 A 座 38—45 层

办公地址：深圳市福田区益田路江苏大厦 A 座 38—45 层

法定代表人：宫少林

联系电话：0755-82943666

联系人：林生迎

客户服务电话：95565

网址：www.newone.com.cn

11) 长江证券股份有限公司

注册地址：武汉市新华路特 8 号长江证券大厦

办公地址：武汉市新华路特 8 号长江证券大厦

法定代表人：胡运钊

联系电话：027-65799999

传真：027-85481900

联系人：李良

客户服务电话：95579 或 4008888999

网址：www.95579.com

12) 湘财证券股份有限公司

注册地址：湖南省长沙市天心区湘府中路 198 号标志商务中心 A 栋 11 层

办公地址：湖南省长沙市天心区湘府中路 198 号标志商务中心 A 栋 11 层

法定代表人：林俊波

联系电话：021-68634518

传真：021-68865680

联系人：钟康莺

客户服务电话：400-888-1551

网址：www.xcsc.com

13) 广发证券股份有限公司

注册地址：广州天河区天河北路 183-187 号大都会广场 43 楼（4301-4316 房）

办公地址：广东省广州天河北路大都会广场 5、18、19、36、38、39、41、42、43、44 楼

法定代表人：孙树明

联系人：黄岚

联系电话：020-87555888

传真：020-87553600

客服电话：95575

网址：www.gf.com.cn

14) 申银万国证券股份有限公司

注册地址：上海市常熟路 171 号

办公地址：上海市长乐路 989 号 40 楼

法定代表人：储晓明

联系电话：021-33388215

联系人：曹晔

客户服务电话：95523 或 4008895523

电话委托：021-962505

网址：www.sywg.com

15) 长城证券有限责任公司

注册地址：深圳市福田区深南大道 6008 号特区报业大厦 14、16、17 层

办公地址：深圳市福田区深南大道 6008 号特区报业大厦 14、16、17 层

法定代表人：黄耀华

联系电话：0755-83516289

联系人：李春芳

网址：www.cc168.com.cn

16) 齐鲁证券有限公司

注册地址：山东省济南市经七路 86 号

办公地址：山东省济南市经七路 86 号 2316 室

法定代表人：李玮

联系电话：0531-68889157

联系人：王霖

客户服务电话：95538

网址：www.qlzq.com.cn

17) 财通证券有限责任公司

注册地址：杭州市杭大路 15 号嘉华国际商务中心

办公地址：杭州市杭大路 15 号嘉华国际商务中心

法定代表人：沈继宁

联系人：乔骏

联系电话：0571-87925129

客户服务电话：96336（上海地区：962336）

网址：www.ctsec.com

18) 东莞证券有限责任公司

注册地址：广东省东莞市莞城区可园南路 1 号金源中心 30 楼

办公地址：广东省东莞市莞城区可园南路 1 号金源中心 30 楼

法定代表人：张运勇

联系人：张巧玲

联系电话：0769-22119426

公司网址：www.dgzq.com.cn

19) 东北证券股份有限公司

注册地址：长春市自由大路 1138 号

办公地址：长春市自由大路 1138 号

法定代表人：杨树财

联系电话：0431-85096517

传真：0431-85096795

联系人：安岩岩

网址：www.nesc.cn

20) 上海证券有限责任公司

注册地址：上海市黄浦区西藏中路 336 号

办公地址：上海市黄浦区西藏中路 336 号

法定代表人：郁忠民

联系电话：021-53519888

传真：021-63608300

联系人：张瑾

客服热线：4008-918-918

公司网站：www.962518.com

21) 中信证券（浙江）有限责任公司

注册地址：浙江省杭州市解放东路 29 号迪凯银座 22 层

办公地址：浙江省杭州市解放东路 29 号迪凯银座 22 层

法定代表人：沈强

联系人：王霏霏

联系电话：0571-86078823

传真：0571-85783771

客户服务电话：0571-96598

网址：www.bigsun.com.cn

22) 光大证券股份有限公司

注册地址：上海市静安区新闻路 1508 号

办公地址：上海市静安区新闻路 1508 号

法定代表人：薛峰

联系电话：021-22169081

传真：021-68817271

联系人：刘晨

客户服务电话：95525

公司网站：www.ebscn.com

23) 平安证券有限责任公司

注册地址：深圳市福田区金田路大中华国际交易广场 8 楼

办公地址：深圳市福田区金田路大中华国际交易广场 8 楼

法定代表人：杨宇翔

联系电话：0755-22627802

传真：0755-82400862

联系人：郑舒丽

客服电话：95511—8

网站：www.pingan.com

24) 安信证券股份有限公司

注册地址：深圳市福田区金田路 2222 号安联大厦 34 层、28 层 A02 单元

办公地址：深圳市福田区金田路 2222 号安联大厦 34 层、28 层 A02 单元

深圳市福田区深南大道 2008 号中国凤凰大厦 1 栋 9 层

法定代表人：牛冠兴

联系电话：0755-82825551

传真：0755-82558355

联系人：陈剑虹

客户服务电话：4008001001

网址：www.essence.com.cn

25) 渤海证券股份有限公司

注册地址：天津市经济技术开发区第二大街 42 号写字楼 101 室

办公地址：天津市南开区滨水西道 8 号

法定代表人：杜庆平

联系人：王兆权

电话：022-28451861

传真：022-28451892

网址：www.bhzq.com

26) 财富证券有限责任公司

注册地址：长沙市芙蓉中路二段 80 号顺天国际财富中心 26 层

办公地址：长沙市芙蓉中路二段 80 号顺天国际财富中心 26 层

法定代表人：周晖

联系电话：0731-84403319

传真：0731-84403439

联系人：郭磊

客户服务热线：0731-84403343

网址：www.cfzq.com

27) 中国中投证券有限责任公司

注册地址：深圳市福田区益田路与福中路交界处荣超商务中心 A 栋第 18 层-21 层及第 04 层 01、02、03、05、11、12、13、15、16、18、19、20、21、22、23 单元

办公地址：深圳市福田区益田路 6003 号荣超商务中心 A 栋 04、18-21 层

法定代表人：龙增来

联系人：刘毅

联系电话：0755-82023442

客户服务热线：400 600 8008、95532

网址：www.china-invs.cn

28) 广州证券有限责任公司

注册地址：广州市天河区珠江新城珠江西路 5 号广州国际金融中心 19、20 楼

办公地址：广州市天河区珠江新城珠江西路 5 号广州国际金融中心 19、20 楼

邮政编码：510623

法定代表人：刘东

联系人：林洁茹

联系电话：020-88836655

公司总机：020-88836999

传真号码：020-88836654

客服热线：961303

网址：www.gzs.com.cn

29) 方正证券股份有限公司

注册地址：湖南长沙市芙蓉中路二段 200 号华侨国际大厦 22-24 层

办公地址：北京市西城区丰盛胡同 28 号太平洋保险大厦 11 层

法定代表人：雷杰

联系人：郭军瑞

联系电话：0731-85832503

客户服务电话：95571

网址：www.foundersc.com

30) 信达证券股份有限公司

注册地址：北京市西城区闹市口大街9号院1号楼信达金融中心

办公地址：北京市西城区闹市口大街9号院1号楼信达金融中心

法定代表人：张志刚

联系人：唐静

联系电话：010-63080985

客服热线：400-800-8899

网址：www.cindasc.com

31) 国海证券股份有限公司

注册地址：广西南宁市滨湖路46号国海大厦

办公地址：深圳市福田区竹子林四路光大银行大厦3F

法定代表人：张雅锋

联系电话：0755-83709350

传真：0755-83704850

联系人：牛孟宇

网址：www.ghzq.com.cn

32) 五矿证券有限公司

注册地址：深圳市福田区金田路4028号荣超经贸中心办公室47层01单元

办公地址：深圳市福田区金田路4028号荣超经贸中心办公室47层01单元

法定代表人：高竹

联系电话：0755-82545555

传真：0755-82545500

联系人：赖君伟

网址：www.wkzq.com.cn

33) 东方证券股份有限公司

注册地址：上海市中山南路318号2号楼22层-29层

办公地址：上海市中山南路318号2号楼22层-29层

法定代表人：王益民

联系人：吴宇

电话： 021-63325888

传真： 021-63326173

客户服务电话： 021-962506 或 4008888506

网址： www.dfzq.com.cn

34) 宏源证券股份有限公司

注册地址： 新疆乌鲁木齐市文艺路 233 号

办公地址： 北京市西城区太平桥大街 19 号

法定代表人： 冯戎

联系电话： 010-88085201

联系人： 李巍

客户服务电话： 4008-000-562

网址： www.hysec.com

35) 江海证券有限公司

注册地址： 哈尔滨市香坊区赣水路 56 号

办公地址： 哈尔滨市香坊区赣水路 56 号

法定代表人： 孙名扬

联系人： 张背北

联系电话： 0451-82336863

客服热线： 4006662288

网址： www.jhzq.com.cn

36) 华西证券股份有限公司

注册地址： 四川省成都市陕西街 239 号

办公地址： 深圳市深南大道 4001 号时代金融中心 18 楼

法定代表人： 杨炯洋

联系人： 张曼

联系电话： 010-68716150

传真： 028-86150615

客户服务咨询电话： 400-8888-818

网址： www.hx168.com.cn

37) 新时代证券有限责任公司

注册地址：北京市海淀区北三环西路 99 号院 1 号楼 15 层 1501

办公地址：北京市海淀区北三环西路 99 号院 1 号楼 15 层 1501

法定代表人：刘汝军

联系人：马俊杰

电话：010-83561329

传真：010-83561094

邮编：100086

客户服务电话：4006989898

公司网址：www.xsdzq.cn

C、第三方销售机构

1) 上海天天基金销售有限公司

住所：上海市徐汇区龙田路 190 号 2 号楼 2 层

办公地址：上海市徐汇区龙田路 195 号 3C 座 10 楼

法定代表人：其实

联系人：高莉莉

联系电话：020-87599527

客服电话：4001818188

网址：www.1234567.com.cn

2) 深圳众禄基金销售有限公司

注册地址：深圳市罗湖区深南东路 5047 号发展银行大厦 25 楼 I、J 单元

法定代表人：薛峰

客服电话：4006-788-887

传真：0755-82080798

联系人：汤素雅

网址：www.zlfund.cn、 www.jjmmw.com

3) 上海好买基金销售有限公司

办公地址：上海市浦东南路 1118 号鄂尔多斯大厦 903~906 室

住所：上海市虹口区场中路 685 弄 37 号 4 号楼 449 室

法定代表人：杨文斌

客服电话：400-700-9665

传真：021-50325989

联系人：蒋章

网址：www.ehowbuy.com

4) 杭州数米基金销售有限公司

办公地址：浙江省杭州市滨江区江南大道 3588 号恒生大厦 12 楼

法定代表人：陈柏青

客服电话：4000-766-123

传真：0571-26698533

联系人：周曦旻

网址：www.fund123.cn

5) 上海长量基金销售投资顾问有限公司

办公地址：上海市浦东新区浦东大道 555 号裕景国际 B 座 16 层

法定代表人：张跃伟

客服电话：400-089-1289

传真：021-58787698

联系人：敖玲

电话：021-58788678-8201

传真：021—58787698

客服电话：400-089-1289

公司网站：www.erichfund.com

6) 北京展恒基金销售有限公司

办公地址：北京市顺义区后沙峪镇安富街 6 号

法定代表人：闫振杰

联系人：张晶晶

传真：(+86-10) 6202 0088 转 8802

客服电话：400 888 6661

网址：www.myfund.com

7) 天相投资顾问有限公司

办公地址：北京市西城区金融街 5 号新盛大厦 B 座 4 层

法定代表人：林义相

客服电话：010-66045678

传真：010-66045527

联系人：林爽

网址：www.txsec.com

8) 和讯信息科技有限公司

住所：北京市朝阳区朝外大街 22 号泛利大厦 10 层

办公地址：北京市朝阳区朝外大街 22 号泛利大厦 10 层

法定代表人：王莉

联系人：赵慧灵

联系电话：021-68419822

客服电话：400-920-0022

网址：licaike.hexun.com

9) 深圳市新兰德证券投资咨询有限公司

住所：深圳市福田区华强北路赛格科技园 4 栋 10 层 1006#

办公地址：深圳市福田区华强北路赛格科技园 4 栋 10 层 1006#

法定代表人：马令海

联系人：邓洁

联系电话：010-58321388-1105

客服电话：010-58325327

网址：jrj.xinlande.com.cn

10) 诺亚正行（上海）基金销售投资顾问有限公司

办公地址：上海市浦东新区银城中路 68 号时代金融中心 8 楼 801 室

法定代表人：汪静波

客服电话：400-821-5399

传真：021-38509777

联系人：张姚杰

网址：www.noah-fund.com

11) 万银财富（北京）基金销售有限公司

住所：北京朝阳区北四环中路 27 号盘古大观 3201

办公地址：北京朝阳区北四环中路 27 号盘古大观 3201

法定代表人：李招弟

联系人：毛怀营

联系电话：010-59393923

客服电话：400-808-0069

网址：www.wy-fund.com

12) 北京增财基金销售有限公司

住所：北京市西城区南礼士路 66 号建威大厦 1208 室

办公地址：北京市西城区南礼士路 66 号建威大厦 1208 室

法定代表人：王昌庆

联系人：罗细安

联系电话：010-67000988

客服电话：400-001-8811

网址：www.zcvc.com.cn

13) 北京恒天明泽基金销售有限公司

住所：北京市北京经济技术开发区宏达北路 10 号 5 层 5122 室

办公地址：北京市北京经济技术开发区宏达北路 10 号 5 层 5122 室

法定代表人：黄永伟

联系人：侯仁凤

联系电话：010-57756068

客服电话：400-786-8868

网址：www.chtfund.com

基金管理人可根据有关法律法规要求，根据实情，选择其他符合要求的机构代理销售本基金或变更上述代销机构，并及时公告。

2、场内发售机构

(1) 本基金的场内发售机构为具有基金代销业务资格的深圳证券交易所会员单位（具体名单可在深交所网站查询）。

(2) 本基金募集结束前获得基金代销资格的深交所会员单位可新增为本基金的场内发售机构。

(二) 基金注册登记机构

名称：中国证券登记结算有限责任公司

注册地址：北京市西城区太平桥大街 17 号

办公地址：北京市西城区太平桥大街 17 号

法定代表人：周明

联系人：崔巍

联系电话：010-59378856

传真：010-59378907

（三）律师事务所

名称：通力律师事务所

住所：上海市银城中路 68 号时代金融中心 19 楼

办公地址：上海市银城中路 68 号时代金融中心 19 楼

负责人：韩炯

联系电话：021-31358666

传真：021-31358600

联系人：黎明

经办律师：吕红、黎明

（四）会计师事务所

名称：普华永道中天会计师事务所（特殊普通合伙）

住所：上海市浦东新区陆家嘴环路 1318 号星展银行大厦 6 楼

办公地址：上海市湖滨路 202 号普华永道中心 11 楼

法定代表人：杨绍信

联系电话：(021) 23238888

经办注册会计师：单峰、魏佳亮

联系人：魏佳亮

四、基金的名称

鹏华中证 A 股资源产业指数分级证券投资基金

本基金的基金份额包括鹏华中证 A 股资源产业指数分级基金之基础份额（简称“鹏华资源分级”，基金代码：160620；场内简称“中证资源”）、鹏华中证 A 股资源产业指数分级基金之 A 份额（简称“资源 A”，基金代码：150100）、鹏华中证 A 股资源产业指数分级基金之 B 份额（简称“资源 B”，基金代码：150101）。

五、基金的类型和运作方式

契约型开放式，股票型证券投资基金，基金存续期为不定期

六、基金的投资目标

紧密跟踪标的指数，追求跟踪偏离度和跟踪误差最小化，力争将日均跟踪偏离度控制在0.35%以内，年跟踪误差控制在4%以内。

七、基金的投资方向

本基金投资范围为具有良好流动性的金融工具，包括标的指数成份股及其备选成份股（含中小板及创业板股票）、新股（首次发行或增发等）、债券（含货币市场工具）和中国证监会允许基金投资的其它金融工具（但须符合中国证监会的相关规定）。

本基金投资标的指数成份股及其备选成份股的比例不低于基金资产净值的90%，同时保持不低于基金资产净值5%的现金或者到期日在一年以内的政府债券。

如法律法规或监管机构允许，基金管理人可以在履行适当程序后调整上述投资范围，或将新出现的允许基金投资的其他品种纳入投资范围。

八、基金的投资策略

本基金采用被动式指数化投资方法，按照成份股在标的指数中的基准权重构建指数化投资组合，并根据标的指数成份股及其权重的变化进行相应调整。

当预期成份股发生调整或成份股发生配股、增发、分红等行为时，或因基金的申购和赎回等对本基金跟踪标的指数的效果可能带来影响时，或因某些特殊情况导致流动性不足时，或其他原因导致无法有效复制和跟踪标的指数时，基金管理人可以对投资组合管理进行适当变通和调整，力求降低跟踪误差。

本基金力争鹏华资源份额净值增长率与同期业绩比较基准之间的日均跟踪偏离度不超过0.35%，年跟踪误差不超过4%。如因指数编制规则调整或其他因素导致跟踪偏离度和跟踪误差超过上述范围，基金管理人应采取合理措施避免跟踪偏离度、跟踪误差进一步扩大。

1、资产配置策略

为实现紧密跟踪标的指数的投资目标，本基金将以不低于基金资产净值90%的资产投资于标的指数成份股及其备选成份股，并保持不低于基金资产净值5%的现金或者到期日在

一年以内的政府债券。

2、股票投资策略

(1) 股票投资组合的构建

本基金在建仓期内，将按照标的指数各成份股的基准权重对其逐步买入，在力求跟踪误差最小化的前提下，本基金可采取适当方法，以降低买入成本。当遇到成份股停牌、流动性不足等其他市场因素而无法依指数权重购买某成份股及预期标的指数的成份股即将调整或其他影响指数复制的因素时，本基金可以根据市场情况，结合研究分析，对基金财产进行适当调整，以期在规定的风险承受限度之内，尽量缩小跟踪误差。

(2) 股票投资组合的调整

本基金所构建的股票投资组合将根据标的指数成份股及其权重的变动而进行相应调整，本基金还将根据法律法规中的投资比例限制、申购赎回变动情况、新股增发因素等变化，对其进行适时调整，以保证鹏华资源份额净值增长率与标的指数收益率间的高度正相关和跟踪误差最小化。基金管理人将对成份股的流动性进行分析，如发现流动性欠佳的个股将可能采用合理方法寻求替代。由于受到各项持股比例限制，基金可能不能按照成份股权重持有成份股，基金将会采用合理方法寻求替代。

1) 定期调整

根据标的指数的调整规则和备选股票的预期，对股票投资组合及时进行调整。

2) 不定期调整

根据指数编制规则，当标的指数成份股因增发、送配等股权变动而需进行成份股权重新调整时，本基金将根据各成份股的权重变化进行相应调整；

根据本基金的申购和赎回情况，对股票投资组合进行调整，从而有效跟踪标的指数；

根据法律、法规规定，成份股在标的指数中的权重因其它特殊原因发生相应变化的，本基金可以对投资组合管理进行适当变通和调整，力求降低跟踪误差。

3、债券投资策略

本基金可以根据流动性管理需要，选取到期日在一年以内的政府债券进行配置。本基金债券投资组合将采用自上而下的投资策略，根据宏观经济分析、资金面动向分析等判断未来利率变化，并利用债券定价技术，进行个券选择。

九、基金的业绩比较基准

本基金业绩比较基准为：

中证 A 股资源产业指数收益率×95%+银行活期存款利率（税后）×5%

中证 A 股资源产业指数从中证全指指数样本股中挑选规模大、具有资源产业特征的公司股票组成样本股。根据中证行业分类方法，该指数样本股主要属于能源行业、原材料行业中的多种金属与采矿、贵金属与矿石、黄金、铝等子行业，可以综合反映沪深两市具有资源产业特征的公司股票的整体走势，同时为投资者提供新的投资标的。

标的指数发生变更时，业绩比较基准随之发生变更，基金管理人应在取得基金托管人同意后，报中国证监会备案并公告。

十、基金的风险收益特征

本基金属于股票型基金，其预期的风险与收益高于混合型基金、债券型基金与货币市场基金，为证券投资基金中较高预期风险、较高预期收益的品种。同时本基金为指数基金，通过跟踪标的指数表现，具有与标的指数以及标的指数所代表的公司相似的风险收益特征。

从本基金所分拆的两类基金份额来看，鹏华资源 A 份额为稳健收益类份额，具有低风险且预期收益相对较低的特征；鹏华资源 B 份额为积极收益类份额，具有高风险且预期收益相对较高的特征。

十一、基金的投资组合报告

本基金管理人的董事会及董事保证本报告所载资料不存在虚假记载、误导性陈述或重大遗漏，并对其内容的真实性、准确性和完整性承担个别及连带责任。

本基金的托管人中国工商银行股份有限公司根据本基金合同规定，已于2014年7月16日复核了本报告中的财务指标、净值表现和投资组合报告等内容，保证复核内容不存在虚假记载、误导性陈述或者重大遗漏。

本报告中所列财务数据截至 2014 年 6 月 30 日（未经审计）。

1、报告期末基金资产组合情况

序号	项目	金额（元）	占基金总资产的比例（%）
1	权益投资	399,553,942.15	93.86
	其中：股票	399,553,942.15	93.86
2	固定收益投资	-	-
	其中：债券	-	-

	资产支持证券	-	-
3	贵金属投资	-	-
4	金融衍生品投资	-	-
5	买入返售金融资产	-	-
	其中：买断式回购的买入返售 金融资产	-	-
6	银行存款和结算备付金合计	22,684,519.38	5.33
7	其他资产	3,470,630.91	0.82
8	合计	425,709,092.44	100.00

2、报告期末按行业分类的股票投资组合

(1) 报告期末指数投资按行业分类的股票投资组合

代码	行业类别	公允价值（元）	占基金资产净值比例 （%）
A	农、林、牧、渔业	-	-
B	采矿业	272,015,171.53	64.48
C	制造业	119,160,512.12	28.25
D	电力、热力、燃气及水 生产和供应业	8,356,848.50	1.98
E	建筑业	-	-
F	批发和零售业	-	-
G	交通运输、仓储和邮政 业	-	-
H	住宿和餐饮业	-	-
I	信息传输、软件和信息 技术服务业	-	-
J	金融业	-	-
K	房地产业	-	-
L	租赁和商务服务业	-	-

M	科学研究和技术服务业	-	-
N	水利、环境和公共设施 管理业	-	-
O	居民服务、修理和其他 服务业	-	-
P	教育	-	-
Q	卫生和社会工作	-	-
R	文化、体育和娱乐业	-	-
S	综合	-	-
	合计	399,532,532.15	94.71

(2) 报告期末积极投资按行业分类的股票投资组合

代码	行业类别	公允价值（元）	占基金资产净值比例 （%）
A	农、林、牧、渔业	-	-
B	采掘业	-	-
C	制造业	15,310.00	0.00
D	电力、热力、燃气 及水生产和供应业	-	-
E	建筑业	-	-
F	批发和零售业	6,100.00	0.00
G	交通运输、仓储和 邮政业	-	-
H	住宿和餐饮业	-	-
I	信息传输、软件和 信息技术服务业	-	-
J	金融业	-	-
K	房地产业	-	-
L	租赁和商务服务业	-	-

M	科学研究和技术服务业	-	-
N	水利、环境和公共设施管理业	-	-
O	居民服务、修理和其他服务业	-	-
P	教育	-	-
Q	卫生和社会工作	-	-
R	文化、体育和娱乐业	-	-
S	综合	-	-
	合计	21,410.00	0.01

3、报告期末按公允价值占基金资产净值比例大小排序的股票投资明细

(1) 报告期末指数投资按公允价值占基金资产净值比例大小排序的前十名股票投资明

细

序号	股票代码	股票名称	数量(股)	公允价值(元)	占基金资产净值比例(%)
1	000960	锡业股份	832,058	10,350,801.52	2.45
2	600516	方大炭素	1,000,349	9,593,346.91	2.27
3	601808	中海油服	519,540	9,138,708.60	2.17
4	600028	中国石化	1,703,599	8,977,966.73	2.13
5	600188	兖州煤业	1,297,352	8,977,675.84	2.13
6	601101	昊华能源	1,592,628	8,966,495.64	2.13
7	600583	海油工程	1,213,013	8,939,905.81	2.12
8	600688	上海石化	2,715,248	8,933,165.92	2.12
9	002353	杰瑞股份	220,534	8,876,493.50	2.10
10	000937	冀中能源	1,500,497	8,747,897.51	2.07

(2) 报告期末积极投资按公允价值占基金资产净值比例大小排序的前五名股票投资明细

序号	股票代码	股票名称	数量（股）	公允价值（元）	占基金资产净值比例（%）
1	603328	依顿电子	1,000	15,310.00	0.00
2	002727	一心堂	500	6,100.00	0.00

注：上述股票明细为本基金本报告期末持有的积极投资的全部股票。

4、报告期末按债券品种分类的债券投资组合

本基金本报告期末未持有债券。

5、报告期末按公允价值占基金资产净值比例大小排名的前五名债券投资明细

本基金本报告期末未持有债券。

6、报告期末按公允价值占基金资产净值比例大小排名的前十名资产支持证券投资明细

本基金本报告期末未持有资产支持证券。

7、报告期末按公允价值占基金资产净值比例大小排序的前五名贵金属投资明细

本基金本报告期末未持有贵金属。

8、报告期末按公允价值占基金资产净值比例大小排名的前五名权证投资明细

本基金本报告期末未持有权证。

9、报告期末本基金投资的股指期货交易情况说明

(1) 报告期末本基金投资的股指期货持仓和损益明细

本基金基金合同的投资范围尚未包含股指期货投资。

(2) 本基金投资股指期货的投资政策

本基金基金合同的投资范围尚未包含股指期货投资。

10、报告期末本基金投资的国债期货交易情况说明

(1) 本期国债期货投资政策

本基金基金合同的投资范围尚未包含国债期货投资。

(2) 报告期末本基金投资的国债期货持仓和损益明细

本基金基金合同的投资范围尚未包含国债期货投资。

(3) 本期国债期货投资评价

本基金基金合同的投资范围尚未包含国债期货投资。

11、投资组合报告附注

(1) 本基金投资的前十名证券中本期没有发行主体被监管部门立案调查的、或在报告编制日前一年内受到公开谴责、处罚的证券。

(2) 本基金投资的前十名股票没有超出基金合同规定的备选股票库。

(3) 其他资产构成

序号	名称	金额（元）
1	存出保证金	952,122.94
2	应收证券清算款	2,513,584.43
3	应收股利	-
4	应收利息	4,923.54
5	应收申购款	-
6	其他应收款	-
7	待摊费用	-
8	其他	-
9	合计	3,470,630.91

(4) 报告期末持有的处于转股期的可转换债券明细

本基金本报告期末未持有处于转股期的可转换债券。

(5) 报告期末指数投资前十名股票中存在流通受限情况的说明

序号	股票代码	股票名称	流通受限部分的公允价值(元)	占基金资产净值比例(%)	流通受限情况说明
1	000960	锡业股份	10,350,801.52	2.45	资产重组
2	600516	方大炭素	9,593,346.91	2.27	临时停牌

(6) 报告期末积极投资前五名股票中存在流通受限情况的说明

序	股票代	股票名称	流通受限	占基金	流通受限情
---	-----	------	------	-----	-------

号	码		部分的公允价 值(元)	资产净值比 例(%)	况说明
1	603328	依顿电子	15,310.00	0.00	新股锁定
2	002727	一心堂	6,100.00	0.00	新股锁定

(7) 投资组合报告附注的其他文字描述部分

由于四舍五入的原因，投资组合报告中数字分项之和与合计项之间可能存在尾差。

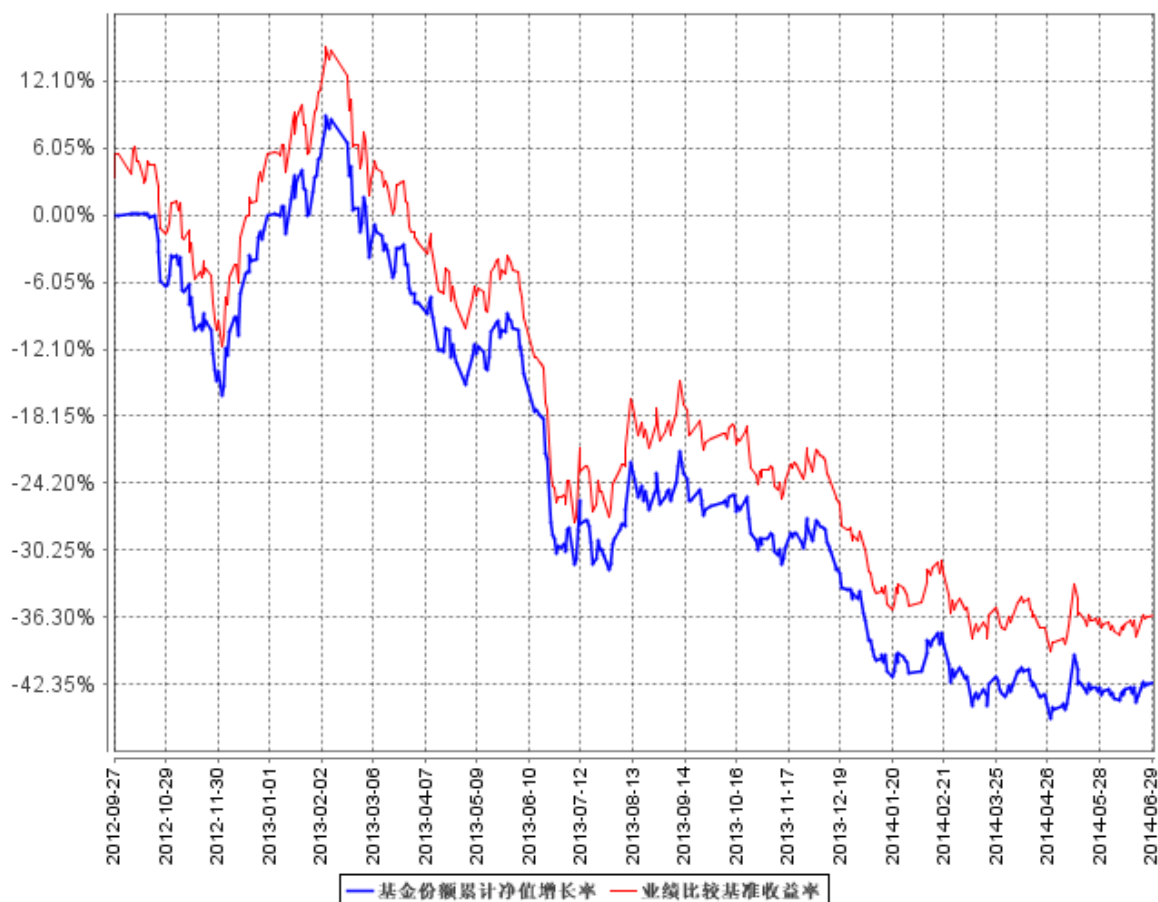
十二、基金的业绩

1、本基金基金合同生效以来的投资业绩与同期基准的比较如下表所示(本报告中所列财务数据未经审计):

	净值增 长率 1	净值增长率 标准差 2	业绩比较基 准收益率 3	业绩比较基准 收益率标准差 4	1-3	2-4
2012年9月27日(基 金合同生效日)至 2012年12月31日	0.00%	1.38%	5.48%	1.54%	-5.48%	-0.16%
2013年1月1日至 2013年12月31日	-33.94%	1.52%	-32.32%	1.54%	-1.62%	-0.02%
2014年1月1日至 2014年6月30日	-12.41%	1.36%	-10.42%	1.33%	-1.99%	0.03%
自基金合同生效日至 2014年6月30日	-42.14%	1.45%	-36.05%	1.48%	-6.09%	-0.03%

2、基金合同生效以来基金份额净值的变动情况，并与同期业绩比较基准的变动进行比较:

基金份额累计净值增长率与同期业绩比较基准收益率的历史走势对比图



基金管理人承诺以诚实信用、勤勉尽责的原则管理和运用基金财产，但不保证基金一定盈利。基金的过往业绩并不代表其未来表现。投资有风险，投资人在做出投资决策前应仔细阅读本基金招募说明书。

注 1: 业绩基准=中证 A 股资源产业指数收益率×95%+银行活期存款利率(税后)×5%。

注 2: 本基金基金合同于 2012 年 9 月 27 日生效。

注 3: 基金业绩截止日为 2014 年 6 月 30 日。

十三、基金的费用与税收

(一) 基金费用的种类

- 1、基金管理人的管理费；
- 2、基金托管人的托管费；
- 3、《基金合同》生效后的标的指数许可使用费；
- 4、《基金合同》生效后与基金相关的信息披露费用；
- 5、《基金合同》生效后与基金相关的会计师费、律师费和诉讼费；
- 6、基金份额持有人大会费用；

- 7、基金的证券交易费用；
 - 8、基金的银行汇划费用；
 - 9、基金的上市费和年费；
 - 10、按照国家有关规定和《基金合同》约定，可以在基金财产中列支的其他费用。
- 本基金终止清算时所发生费用，按实际支出额从基金财产总值中扣除。

（二）基金费用计提方法、计提标准和支付方式

1、基金管理人的管理费

本基金的管理费按前一日基金资产净值的 1.00% 年费率计提。管理费的计算方法如下：

$$H = E \times 1.00\% \div \text{当年天数}$$

H 为每日应计提的基金管理费

E 为前一日的基金资产净值

基金管理费每日计算，逐日累计至每月月末，按月支付，由基金管理人向基金托管人发送基金管理费划款指令，基金托管人复核后于次月前 2 个工作日内从基金财产中一次性支付给基金管理人。若遇法定节假日、公休假等，支付日期顺延。

2、基金托管人的托管费

本基金的托管费按前一日基金资产净值的 0.22% 的年费率计提。托管费的计算方法如下：

$$H = E \times 0.22\% \div \text{当年天数}$$

H 为每日应计提的基金托管费

E 为前一日的基金资产净值

基金托管费每日计算，逐日累计至每月月末，按月支付，由基金管理人向基金托管人发送基金托管费划款指令，基金托管人复核后于次月前 2 个工作日内从基金财产中一次性支取。若遇法定节假日、公休日等，支付日期顺延。

3、标的指数许可使用费

本基金的标的指数许可使用费按前一日基金资产净值的 0.02% 的年费率计提。标的指数许可使用费的计算方法如下：

$$H = E \times 0.02\% \div \text{当年天数}$$

H 为每日应计提的标的指数许可使用费

E 为前一日的基金资产净值

标的指数许可使用费每日计算，逐日累计至每季季末，按季支付（当季不足 50,000 元

的，按 50,000 元计算），由基金管理人向基金托管人发送标的指数许可使用费划款指令，基金托管人复核后于次季前 2 个工作日内从基金财产中一次性支取。若遇法定节假日、公休日等，支付日期顺延。

标的指数供应商根据相应指数许可协议变更标的指数许可使用费率和计算方式时，基金管理人需依照有关规定最迟于新的费率和计费方式实施日前 2 日在至少一家指定媒体公告。

上述“一、基金费用的种类”中第 4—10 项费用，根据有关法规及相应协议规定，按费用实际支出金额列入当期费用，由基金托管人从基金财产中支付。

（三）不列入基金费用的项目

下列费用不列入基金费用：

- 1、基金管理人和基金托管人因未履行或未完全履行义务导致的费用支出或基金财产的损失；
- 2、基金管理人和基金托管人处理与基金运作无关的事项发生的费用；
- 3、《基金合同》生效前的相关费用，包括但不限于验资费、会计师和律师费、信息披露费用等费用；
- 4、其他根据相关法律法规及中国证监会的有关规定不得列入基金费用的项目。

（四）与基金销售有关的费用

1、基金份额的场外申购与赎回

（1）申购费用

本基金的场外申购费率最高不超过申购金额的 0.50%，且随投资者申购金额的增加而减少。投资者可以多次申购本基金，申购费率按每笔申购申请单独计算。

本基金场外申购费率如下表：

申购金额 M（元）	申购费率
M < 50 万	0.50%
M ≥ 50 万	每笔 100 元

申购费用由投资者承担，在申购基金份额时收取，不列入基金财产，主要用于本基金的市场推广、销售、注册登记等各项费用。

（2）赎回费用

本基金的场外赎回费率最高不超过赎回金额的 0.50%，且随投资者持有基金份额期限的增加而减少。

本基金场外赎回费率如下表（1年为365日）：

持有年限 Y	赎回费率
Y < 1 年	0.50%
1 年 ≤ Y < 2 年	0.25%
Y ≥ 2 年	0.00%

赎回费用由赎回基金份额的基金份额持有人承担，在基金份额持有人赎回基金份额时收取。其中赎回费总额的 25% 应归基金财产，其余用于支付市场推广、注册登记费和其他必要的手续费。

2、基金份额的场内申购与赎回

（1）申购费用

本基金的场内申购费率由深圳证券交易所会员单位按照场外认购费率设定。投资者可以多次申购本基金，申购费率按每笔申购申请单独计算。

申购费用由投资者承担，在申购基金份额时收取，不列入基金财产，主要用于本基金的市场推广、销售、注册登记等各项费用。

（2）赎回费用

本基金的场内赎回费率为固定费率 0.5%，不按持有期限设置分段赎回费率。

赎回费用由赎回基金份额的基金份额持有人承担，在基金份额持有人赎回基金份额时收取。其中赎回费总额的 25% 应归基金财产，其余用于支付市场推广、注册登记费和其他必要的手续费。

3、基金管理人可以根据《基金合同》的相关约定调整费率或收费方式，基金管理人最迟应于新的费率或收费方式实施日前 2 个工作日在至少一家指定媒体公告。

4、基金管理人可以在不违背法律法规规定及《基金合同》约定的情形下根据市场情况制定基金促销计划，针对特定地域范围、特定行业、特定职业的投资者以及以特定交易方式（如网上交易、电话交易等）等进行基金交易的投资者定期或不定期地开展基金促销活动。在基金促销活动期间，按相关监管部门要求履行相关手续后基金管理人可以适当调低基金申购费率和基金赎回费率。

（五）费用调整

基金管理人和基金托管人协商一致后，可根据基金发展情况调整基金管理费率、基金托

管费率、基金销售费率等相关费率。

调高基金管理费率、基金托管费率或基金销售费率等费率，须召开基金份额持有人大会审议；调低基金管理费率、基金托管费率或基金销售费率等费率，无须召开基金份额持有人大会。

基金管理人必须最迟于新的费率实施日前 2 日在至少一家指定媒体公告。

(六) 基金税收

本基金运作过程中涉及的各项纳税主体，其纳税义务按国家税收法律、法规执行。

十四、对招募说明书更新部分的说明

本基金管理人根据《中华人民共和国证券投资基金法》、《证券投资基金运作管理办法》、《证券投资基金销售管理办法》、《证券投资基金信息披露管理办法》及其它有关法律法规的规定，结合本基金管理人对本基金实施的投资管理活动，本基金管理人对本基金原公告的招募说明书进行了更新，主要更新的内容如下：

- 1、在“重要提示”部分明确了更新招募说明书内容的截止日期、有关财务数据的截止日期等。
- 2、对“三、基金管理人”部分内容进行了更新。
- 3、对“四、基金托管人”部分内容进行了更新。
- 4、对“五、相关服务机构”内容进行了更新。
- 5、对“十二、基金的投资”部分内容进行了更新。
- 6、对“十三、基金的业绩”内容进行了更新。
- 7、对“二十六、其他应披露事项”内容进行了更新。

鹏华基金管理有限公司

2014年11月