



鹏华盛世创新股票型证券投资基金 (LOF)

更新的招募说明书摘要

基金管理人：鹏华基金管理有限公司

基金托管人：中国建设银行股份有限公司

二〇一四年十一月

重要提示

本基金经中国证监会证监基金字[2008]838号文件《关于同意鹏华盛世创新股票型证券投资基金(LOF)募集的批复》进行募集,并经中国证监会基金部2008年10月10日基金部函[2008]438号文件《关于鹏华盛世创新股票型证券投资基金(LOF)备案确认的函》确认合法备案。根据相关法律法规,本基金基金合同已于2008年10月10日生效,基金管理人于该日起正式开始对基金财产进行运作管理。

本摘要根据本基金的基金合同和基金招募说明书编写,并经中国证监会核准。基金合同是约定基金当事人之间权利、义务的法律文件。基金投资人自依基金合同取得基金份额,即成为基金份额持有人和本基金合同的当事人,其持有基金份额的行为本身即表明其对基金合同的承认和接受,并按照《基金法》、《运作办法》、基金合同及其他有关规定享有权利、承担义务。基金投资人欲了解基金份额持有人的权利和义务,应详细查阅基金合同。

基金管理人保证本招募说明书的内容真实、准确、完整。本招募说明书经中国证监会核准,但中国证监会对本基金募集的核准,并不表明其对本基金的价值和收益作出实质性判断或保证,也不表明投资于本基金没有风险。投资有风险,投资人申购基金时应认真阅读本招募说明书,并根据自身风险承受能力谨慎选择适合自己的基金产品。

本基金投资于证券市场,基金净值会因为证券市场波动等因素产生波动,投资者在投资本基金前,应全面了解本基金的产品特性,充分考虑自身的风险承受能力,理性判断市场,并承担基金投资中出现的各类风险,包括:因整体政治、经济、社会等环境因素对证券价格产生影响而形成的系统性风险,个别证券特有的非系统性风险,由于基金投资者连续大量赎回基金产生的流动性风险,基金管理人在基金管理实施过程中产生的基金管理风险,本基金的特定风险,等等。

基金的过往业绩并不预示其未来表现,基金管理人管理的其他基金的业绩并不构成对本基金表现的保证。

基金管理人依照恪尽职守、诚实信用、谨慎勤勉的原则管理和运用基金财产,但不保证基金一定盈利,也不保证最低收益。基金管理人提醒投资者基金投资的“买者自负”原则,在投资者作出投资决策后,基金运营状况与基金净值变化引致的投资风险,由投资者自行承担。基金管理人管理的其他基金的业绩并不构成对本基金表现的保证。投资有风险,投资者在投资本基金前应认真阅读本基金的招募说明书和基金合同。

本招募说明书与基金托管人相关信息更新部分已经本基金托管人复核。本招募说明书所载内容截止日为2014年10月9日,有关财务数据和净值表现截止日为2014年9月30日(未经审计)。

一、基金管理人

(一) 基金管理人概况

- 1、名称：鹏华基金管理有限公司
- 2、住所：深圳市福田区福华三路 168 号深圳国际商会中心 43 层
- 3、成立日期：1998 年 12 月 22 日
- 4、法定代表人：何如
- 5、办公地址：深圳市福田区福华三路 168 号深圳国际商会中心 43 层
- 6、电话：(0755) 82021233 传真：(0755) 82021155
- 7、联系人：吕奇志
- 8、注册资本：人民币 1.5 亿元
- 9、股权结构：

出资人名称	出资额（万元）	出资比例
国信证券股份有限公司	7,500	50%
意大利欧利盛资本资产管理股份公司 (Eurizon Capital SGR S.p.A.)	7,350	49%
深圳市北融信投资发展有限公司	150	1%
总计	15,000	100%

(二) 主要人员情况

1、基金管理人董事会成员

何如先生，董事长，硕士，高级会计师，国籍：中国。历任中国电子器件公司深圳公司副总会计师兼财务处处长、总会计师、常务副总经理、总经理、党委书记，深圳发展银行行长助理、副行长、党委委员、副董事长、行长、党委副书记，现任国信证券股份有限公司董事长、党委书记，鹏华基金管理有限公司董事长。

邓召明先生，董事，经济学博士，讲师，国籍：中国。历任北京理工大学管理与经济学院讲师、中国兵器工业总公司主任科员、中国证监会处长、南方基金管理有限公司副总经理，现任鹏华基金管理有限公司总裁、党总支书记。

孙煜扬先生，董事，经济学博士，国籍：中国。历任贵州省政府经济体制改革委员会主任科员、中共深圳市委政策研究室副处长、深圳证券结算公司常务副总经理、深圳证券交易所首任行政总监、香港深业（集团）有限公司助理总经理、香港深业控股有限公司副总经理、中国高新技术产业投资管理有限公司董事长兼行政总裁、鹏华基金管理有限公司董事总裁，

现任国信证券股份有限公司副总裁。

周中国先生，董事，会计学硕士研究生，国籍：中国。曾任深圳市华为技术有限公司定价中心经理助理；2000年7月起历任国信证券有限责任公司资金财务总部业务经理、外派财务经理、高级经理、总经理助理、副总经理；2009年2月至今任国信证券股份有限公司人力资源总部副总经理。

Massimo Mazzini 先生，董事，经济和商学学士。国籍：意大利。曾在安达信（Arthur Andersen MBA）从事风险管理和资产管理工作，历任 CA AIPG SGR 投资总监、CAAM AI SGR 及 CA AIPG SGR 首席执行官和投资总监、东方汇理资产管理股份有限公司（CAAM SGR）投资副总监、农业信贷另类投资集团（Credit Agricole Alternative Investments Group）国际执行委员会委员、欧利盛资本资产管理股份公司（Eurizon Capital SGR S.p.A.）投资方案部投资总监、Epsilon 资产管理股份公司（Epsilon SGR）首席执行官，现任欧利盛资本股份公司（Eurizon Capital S.A.）（卢森堡）首席执行官和总经理，同时兼任欧利盛 AI 资产管理股份公司（Eurizon AI SGR）首席执行官。

Alessandro Varaldo 先生，董事，经济学和商业管理博士，国籍：意大利。曾任米兰德意志银行集团 Finanza e Futuro Fondi Sprind 股份公司投资管理部债券基金和现金头寸管理高级经理，IMI Fideuram 资产管理股份公司投资管理部固定收益组合和现金管理业务负责人，圣保罗银行投资公司（Banca Sanpaolo Invest S.p.A.）财务及营销策划部负责人，Capitalia 股份公司（Capitalia S.p.A.）产品和销售部负责人，Capitalia 投资管理股份公司（Capitalia Investment Management S.A.）董事总经理，Unicredit Holding 财务风险管理部意大利企业法人风险管理业务负责人，欧利盛资本资产管理股份公司（Eurizon Capital SGR S.p.A.）首席市场官、欧利盛资本股份公司（Eurizon Capital S.A.）（卢森堡）董事，现任意大利联合圣保罗银行股份有限公司（Intesa Sanpaolo S.p.A.）储蓄、投资和养老金产品部负责人。

史际春先生，独立董事，法学博士，国籍：中国。历任安徽大学讲师、中国人民大学副教授，现任中国人民大学法学院教授、博士生导师，国务院特殊津贴专家，兼任中国法学会经济法学研究会副会长、北京市人大常委会和法制委员会委员、北京市人民政府顾问。

张元先生，独立董事，大学本科，国籍：中国。曾任新疆军区干事、秘书、编辑，甘肃省委研究室干事、副处长、处长、副主任，中央金融工作委员会研究室主任，中国银监会政策法规部（研究局）主任（局长）等职务；2005年6月至2007年12月，任中央国债登记

结算有限责任公司董事长兼党委书记；2007年12月至2010年12月，任中央国债登记结算有限责任公司监事长兼党委副书记。

高臻女士，独立董事，工商管理硕士，国籍：中国。曾任中国进出口银行副处长，负责贷款管理和运营，项目涉及制造业、能源、电信、跨国并购；2007年加入曼达林投资顾问有限公司，现任曼达林投资顾问有限公司执行合伙人。

2、基金管理人监事会成员

黄俞先生，监事会主席，研究生学历，国籍：中国。曾在中农信公司、正大财务公司工作，曾任鹏华基金管理有限公司董事、监事，现任深圳市北融信投资发展有限公司董事长。

Andrea Vismara 先生，监事，法学学士，律师，国籍：意大利。曾在意大利多家律师事务所担任律师，先后在法国农业信贷集团（Credit Agricole Group）东方汇理资产管理股份有限公司（CAAM SGR）法务部、产品开发部，欧利盛资本资产管理股份公司（Eurizon Capital SGR S.p.A.）治理与股权部工作，现在欧利盛资本资产管理股份公司运营部工作。

李国阳先生，监事，硕士研究生，高级会计师，国籍：中国。曾任深圳国投证券有限公司资金财务部财务科副科长、审计科副经理、稽核审计部副总经理、第二证券交易部副总经理、资金财务部总经理，国信证券有限责任公司资金财务部总经理、公司副总会计师兼资金财务部总经理、上海管理总部总经理、首席会计师兼资金财务部总经理，曾任鹏华基金管理有限公司董事、监事会召集人，现任国信证券股份有限公司副总裁兼首席会计师、资金财务总部总经理。

苏波先生，职工监事，博士，国籍：中国。历任深圳经济特区证券公司研究所副所长、投资部经理，南方基金管理有限公司投研部研究员、客户服务主管、西部理财中心总经理、渠道服务二部总监助理，易方达基金管理有限公司信息技术部总经理助理；2008年11月加盟鹏华基金管理有限公司，现任鹏华基金管理有限公司总裁助理、机构理财部总经理。

刘慧红女士，职工监事，本科学历，国籍：中国。曾在中国工商银行深圳分行、平安证券公司工作，1998年12月加盟鹏华基金管理有限公司，历任登记结算部副总经理，现任公司登记结算部执行总经理。

于丹女士，职工监事，法学硕士，国籍：中国。历任北京市金杜(深圳)律师事务所律师；2011年7月加盟鹏华基金管理有限公司，现任监察稽核部法务主管。

3、高级管理人员情况

何如先生，董事长，简历同前。

邓召明先生，董事，总裁，简历同前。

高阳先生，副总裁，特许金融分析师（CFA），经济学硕士，国籍：中国。历任中国国际金融有限公司经理，博时基金管理有限公司博时价值增长基金基金经理、固定收益部总经理、基金裕泽基金经理、基金裕隆基金经理、股票投资部总经理，现任鹏华基金管理有限公

司副总裁。

胡湘先生，副总裁，经济学硕士，国籍：中国。曾就职于全国社会保障基金理事会投资部、境外投资部，历任副主任科员、主任科员、副处长，鹏华基金管理有限公司总裁助理，现任鹏华基金管理有限公司副总裁。

高鹏先生，督察长，经济学硕士，国籍：中国。历任博时基金管理有限公司监察法律部监察稽核经理，鹏华基金管理有限公司监察稽核部副总经理、监察稽核部总经理、职工监事，现任鹏华基金管理有限公司督察长、监察稽核部总经理。

4、本基金基金经理

伍旋先生，国籍中国，北京大学工商管理硕士，8年证券从业经验。曾任职于中国建设银行，2006年6月加盟鹏华基金管理有限公司，从事研究分析工作，历任研究部高级研究员、基金经理助理；2011年12月起至今担任鹏华盛世创新股票型证券投资基金（LOF）基金经理。伍旋先生具备基金从业资格。

本基金历任的基金经理：

2008年10月至2009年7月 黄鑫先生

2009年7月至2010年7月 黄鑫先生、唐文杰先生

2010年7月至2011年12月 唐文杰先生

2011年12月至本招募说明书更新截止日 伍旋先生

本基金基金经理管理其他基金情况：

伍旋先生未担任其他基金基金经理。

5、投资决策委员会成员情况

邓召明先生，鹏华基金管理有限公司董事、总裁、党总支书记。

高阳先生，鹏华基金管理有限公司副总裁。

初冬女士，鹏华基金管理有限公司总裁助理、固定收益投资总监、固定收益部总经理，社保基金组合投资经理及鹏华丰盛稳固收益债券基金、鹏华双债增利债券基金、鹏华双债加利债券基金基金经理。

程世杰先生，鹏华基金管理有限公司基金管理部总经理，鹏华价值优势基金基金经理。

冀洪涛先生，鹏华基金管理有限公司机构投资部总经理，社保基金组合投资经理。

王咏辉先生，鹏华基金管理有限公司量化投资部总经理，鹏华中证500指数（LOF）基金、鹏华地产分级基金基金经理。

黄鑫先生，鹏华基金管理有限公司研究部总经理，鹏华动力增长基金、鹏华品牌传承混合基金基金经理。

阳先伟先生，鹏华基金管理有限公司固定收益部执行总经理，鹏华丰收债券基金、鹏华双债保利债券基金基金经理。

陈鹏先生，鹏华基金管理有限公司基金管理部副总经理，鹏华中国50混合基金基金经

理。

6. 上述人员之间均不存在近亲属关系。

二、基金托管人

(一) 基本情况

名称：中国建设银行股份有限公司(简称：中国建设银行)

住所：北京市西城区金融大街 25 号

办公地址：北京市西城区闹市口大街 1 号院 1 号楼

法定代表人：王洪章

成立时间：2004 年 09 月 17 日

组织形式：股份有限公司

注册资本：贰仟伍佰亿壹仟零玖拾柒万柒仟肆佰捌拾陆元整

存续期间：持续经营

基金托管资格批文及文号：中国证监会证监基字[1998]12 号

联系人：田 青

联系电话：(010)6759 5096

中国建设银行拥有悠久的经营历史，其前身“中国人民建设银行”于 1954 年成立，1996 年易名为“中国建设银行”。中国建设银行是中国四大商业银行之一。中国建设银行股份有限公司由原中国建设银行于 2004 年 9 月分立而成立，承继了原中国建设银行的商业银行业务及相关的资产和负债。中国建设银行(股票代码：939)于 2005 年 10 月 27 日在香港联合交易所主板上市，是中国四大商业银行中首家在海外公开上市的银行。2006 年 9 月 11 日，中国建设银行又作为第一家 H 股公司晋身恒生指数。2007 年 9 月 25 日中国建设银行 A 股在上海证券交易所上市并开始交易。A 股发行后中国建设银行的已发行股份总数为：250,010,977,486 股(包括 240,417,319,880 股 H 股及 9,593,657,606 股 A 股)。

截至 2013 年 12 月 31 日，中国建设银行资产总额 153,632.10 亿元，较上年增长 9.95%；客户贷款和垫款总额 85,900.57 亿元，增长 14.35%；客户存款总额 122,230.37 亿元，增长 7.76%。营业收入 5,086.08 亿元，较上年增长 10.39%，其中，利息净收入增长 10.29%，净利息收益率(NIM)为 2.74%；手续费及佣金净收入 1,042.83 亿元，增长 11.52%，占营业收入比重为 20.50%。成本费用开支得到有效控制，成本收入比为 29.65%。实现利润总额 2,798.06 亿元，较上年增长 11.28%；净利润 2,151.22 亿元，增长 11.12%。资产质量保持稳定，不良贷款率 0.99%，拨备覆盖率 268.22%；资本充足率与核心一级资本充足率分别为 13.34%和 10.75%，保持同业领先。

中国建设银行在中国内地设有分支机构 14,650 个，服务于 306.54 万公司客户、2.91 亿个人客户，与中国经济战略性行业的主导企业和大量高端客户保持密切合作关系；在香港、新

加坡、法兰克福、约翰内斯堡、东京、大阪、首尔、纽约、胡志明市、悉尼、墨尔本、台北、卢森堡设有海外分行，拥有建行亚洲、建银国际、建行伦敦、建行俄罗斯、建行迪拜、建行欧洲、建信基金、建信租赁、建信信托、建信人寿等多家子公司。

2013年，本集团的出色业绩与良好表现受到市场与业界的充分认可，先后荣获国内外102项奖项，多项综合排名进一步提高，在英国《银行家》杂志“全球银行1000强排名”中位列第5，较上年上升2位；在美国《福布斯》杂志发布的“2013年度全球上市公司2000强排名”中，位列第2，较上年上升13位。此外，本集团还荣获了国内外重要机构授予的包括公司治理、中小企业服务、私人银行、现金管理、托管、投行、养老金、国际业务、电子商务和企业社会责任等领域的多个专项奖。

中国建设银行总行设投资托管业务部，下设综合处、基金市场处、证券保险资产市场处、理财信托股权市场处、QFII托管处、养老金托管处、清算处、核算处、监督稽核处等9个职能处室，在上海设有投资托管服务上海备份中心，共有员工220余人。自2007年起，托管部连续聘请外部会计师事务所对托管业务进行内部控制审计，并已经成为常规化的内控工作手段。

（二）主要人员情况

杨新丰，投资托管业务部总经理，曾就职于中国建设银行江苏省分行、广东省分行、中国建设银行总行会计部、营运管理部，长期从事计划财务、会计结算、营运管理等工作，具有丰富的客户服务和业务管理经验。

纪伟，投资托管业务部副总经理，曾就职于中国建设银行南通分行、中国建设银行总行计划财务部、信贷经营部、公司业务部，长期从事大客户的客户管理及服务工作，具有丰富的客户服务和业务管理经验。

张军红，投资托管业务部副总经理，曾就职于中国建设银行青岛分行、中国建设银行总行零售业务部、个人银行业务部、行长办公室，长期从事零售业务和个人存款业务管理等工作，具有丰富的客户服务和业务管理经验。

郑绍平，投资托管业务部副总经理，曾就职于中国建设银行总行投资部、委托代理部，长期从事客户服务、信贷业务管理等工作，具有丰富的客户服务和业务管理经验。

黄秀莲，投资托管业务部副总经理，曾就职于中国建设银行总行会计部，长期从事托管业务管理等工作，具有丰富的客户服务和业务管理经验。

（三）基金托管业务经营情况

作为国内首批开办证券投资基金托管业务的商业银行，中国建设银行一直秉持“以客户为中心”的经营理念，不断加强风险管理和内部控制，严格履行托管人的各项职责，切实维护资产持有人的合法权益，为资产委托人提供高质量的托管服务。经过多年稳步发展，中国建设银行托管资产规模不断扩大，托管业务品种不断增加，已形成包括证券投资基金、社保基金、保险资金、基本养老个人账户、QFII、企业年金等产品在内的托管业务体系，是目前

国内托管业务品种最齐全的商业银行之一。截至 2013 年 12 月 31 日，中国建设银行已托管 349 只证券投资基金。中国建设银行专业高效的托管服务能力和业务水平，赢得了业内的高度认同。中国建设银行自 2009 年至 2012 年连续四年被国际权威杂志《全球托管人》评为“中国最佳托管银行”；获和讯网的中国“最佳资产托管银行”奖；境内权威经济媒体《每日经济观察》的“最佳基金托管银行”奖；中央国债登记结算有限责任公司的“优秀托管机构”奖。

三、相关服务机构

(一) 直销机构：

(1) 鹏华基金管理有限公司直销中心

办公地址：深圳市福田区福华三路 168 号深圳国际商会中心 43 层

电话：（0755）82021233

传真：（0755）82021155

联系人：吕奇志

(2) 鹏华基金管理有限公司北京分公司

办公地址：北京市西城区金融大街甲 9 号金融街中心南楼 502 房

联系电话：010-88082426

传真：010-88082018

联系人：李筠

(3) 鹏华基金管理有限公司上海分公司

办公地址：上海市浦东新区花园石桥路 33 号花旗集团大厦 801B 室

电话：（021）68876878

传真：（021）68876821

联系人：李化怡

(4) 鹏华基金管理有限公司武汉分公司

办公地址：武汉市江汉区建设大道 568 号新世界国贸大厦 I 座 4312 室

联系电话：（027）85557881

传真：（027）85557973

联系人：祁明兵

(5) 鹏华基金管理有限公司广州分公司

办公地址：广州市天河区珠江新城华夏路 10 号富力中心 24 楼 07 单元

电话：（020）38927993

传真：（020）38010789

联系人：周樱

(二) 代销机构:

(1) 银行代销机构

1) 中国建设银行股份有限公司

注册地址: 北京市西城区金融大街 25 号

办公地址: 北京市西城区闹市口大街 1 号院 1 号楼

法定代表人: 王洪章

联系人: 王嘉朔

客户服务电话: 95533

传真: 010-66275654

网址: www.ccb.com

2) 中国农业银行股份有限公司

注册(办公)地址: 北京市东城区建国门内大街 69 号

法定代表人: 蒋超良

客户服务电话: 95599

联系人: 刘一宁

网址: www.95599.cn

3) 中国工商银行股份有限公司

注册(办公)地址: 北京复兴门内大街 55 号

法定代表人: 姜建清

客户服务电话: 95588(全国)

传真: 010-66107913

联系人: 刘秀宇

联系电话: 010-66105799

网址: www.icbc.com.cn

4) 交通银行股份有限公司

注册(办公)地址: 上海市浦东新区银城中路 188 号

法定代表人: 牛锡明

电话: 021-58781234

传真: 021-58408483

联系人: 曹榕

客户服务电话: 95559

网址: www.bankcomm.com

5) 中国银行股份有限公司

注册地址: 北京市复兴门内大街 1 号

办公地址：北京市复兴门内大街 1 号

法定代表人：田国立

统一客户服务电话：95566

联系人：宋亚苹

公司网站：www.boc.cn

6) 中国邮政储蓄银行股份有限公司

注册地址：北京市西城区金融大街 3 号

办公地址：北京市西城区金融大街 3 号

法定代表人：李国华

客户服务电话：95580

联系人：王硕

传真：(010) 68858117

公司网址：www.psbc.com

7) 平安银行股份有限公司

注册（办公）地址：深圳市深南东路 5047 号

法定代表人：肖遂宁

联系人：张莉

电话：021-38637673

客服电话：95511-3

网址：<http://bank.pingan.com/>

8) 招商银行股份有限公司

注册（办公）地址：深圳市深南大道 7088 号招商银行大厦

法定代表人：李建红

电话：0755-83198888

传真：0755-83195049

联系人：邓炯鹏

客服电话：95555

网址：www.cmbchina.com

9) 中国民生银行股份有限公司

注册（办公）地址：北京市西城区复兴门内大街 2 号

法定代表人：董文标

客户服务电话：95568

联系人：董云巍

传真：010-58560666

网址: www.cmbc.com.cn

10) 中信银行股份有限公司

地址: 北京市东城区朝阳门北大街 8 号富华大厦 C 座

法定代表人: 常振明

联系人: 郭伟

客服电话: 95558

网站: <http://bank.ecitic.com>

11) 北京银行股份有限公司

注册地址: 北京市西城区金融大街甲 17 号首层

办公地址: 北京市西城区金融大街丙 17 号

法定代表人: 闫冰竹

联系人: 谢小华

电话: 010-66223587

传真: 010-66226045

客户服务电话: 95526

公司网站: www.bankofbeijing.com.cn

12) 中国光大银行股份有限公司

注册(办公)地址: 北京市西城区复兴门外大街 6 号光大大厦

法定代表人: 唐双宁

联系人: 李伟

电话: 010-68098778

传真: 010-68560661

客服电话: 95595 (全国)

网址: www.cebbank.com

13) 宁波银行股份有限公司

注册(办公)地址: 宁波市鄞州区宁南南路 700 号

法定代表人: 陆华裕

电话: 0574-89068340

传真: 0574-87050024

联系人: 胡技勋

客户服务电话: 96528 (上海、北京地区 962528)

网址: www.nbcb.com.cn

14) 浙商银行股份有限公司

注册(办公)地址: 中国杭州市庆春路 288 号

法定代表人：张达洋

联系人：毛真海

客户服务热线：95527

传真：0571-87659188

公司网站：www.czbank.com

15) 广发银行股份有限公司

注册（办公）地址：广州市东风东路 713 号

法定代表人：董建岳

联系人：李静筠

客服电话：400-830-8003

网址：www.cgbchina.com.cn

16) 上海浦东发展银行股份有限公司

注册（办公）地址：上海市中山东一路 12 号

法定代表人：吉晓辉

客户服务热线：95528

联系人：唐苑

公司网站：www.spdb.com.cn

17) 杭州银行股份有限公司

地址：杭州市庆春路 46 号杭州银行大厦

法定代表人：吴太普

联系人：严峻

客户服务电话：0571-96523, 4008888508

网址：www.hzbank.com.cn

18) 兴业银行股份有限公司

注册地址：福州市湖东路 154 号中山大厦

办公地址：上海市江宁路 168 号

法定代表人：高建平

联系人：刘玲

客户服务电话：95561

网址：www.cib.com.cn

19) 华夏银行股份有限公司

办公地点：北京市东城区建国门内大街 22 号

法定代表人：吴建

客户服务电话：95577；

联系人：郑鹏

网站：www.hxb.com.cn;

20) 浙江民泰商业银行股份有限公司

办公地址：温岭市三星大道 168 号

法定代表人：江建法

客户服务电话：4008896521

联系人：刘兴龙

网址：www.mintaibank.com

21) 上海银行股份有限公司

注册（办公）地址：上海市浦东新区银城中路 168 号

法定代表人：范一飞

客户服务电话：95594

联系人：汤征程

网址：www.bankofshanghai.com

22) 南京银行股份有限公司

注册地址：江苏省南京市玄武区中山路 288 号

法定代表人：林复

办公地址：南京市白下区淮海路 50 号

客服电话：40088-96400

公司网址：www.njcb.com.cn

23) 洛阳银行股份有限公司

注册地址：河南洛阳洛龙区开元大道 256 号

法定代表人：王建甫

联系人：李亚洁

客户服务电话：96699

网址：http://www.bankofluoyang.com.cn

24) 厦门银行股份有限公司

注册地址：厦门市思明区湖滨北路 101 号商业银行大厦

法定代表人：吴世群

联系人：方伟强

客户服务电话：400-858-8888

网址：http://www.xmccb.com

25) 东莞农村商业银行股份有限公司

注册地址：广东省东莞市城区南城路 2 号

法定代表人：何沛良

联系人：何茂才

客户服务电话：961122

网址：www.drcbank.com

(2) 券商代销机构

1) 中国银河证券股份有限公司

注册地址：北京市西城区金融大街 35 号国际企业大厦 C 座

办公地址：北京市西城区金融大街 35 号国际企业大厦 C 座

法定代表人：陈有安

客户服务电话：400-8888-888

联系电话：010-66568430

联系人：田薇

网址：www.chinastock.com.cn

2) 中信证券股份有限公司

注册地址：北京市朝阳区亮马桥路 48 号中信证券大厦

办公地址：北京市朝阳区亮马桥路 48 号中信证券大厦

法定代表人：王东明

联系人：张于爱

联系电话：010-60833799

传真：010-60833739

网址：www.citics.com

3) 海通证券股份有限公司

注册地址：上海广东路 689 号

办公地址：上海广东路 689 号

法定代表人：王开国

联系电话：021-23219275

联系人：李笑鸣

客户服务电话：95553

网址：www.htsec.com

4) 国泰君安证券股份有限公司

注册地址：上海市浦东新区银城中路 168 号上海银行大厦 29 楼

办公地址：上海市浦东新区银城中路 168 号上海银行大厦 29 楼

法定代表人：万建华

联系电话：021-38676666

传真：021-38670666

联系人：芮敏祺

客户服务电话：95521

网址：www.gtja.com

5) 中信建投证券股份有限公司

注册地址：北京市朝阳区安立路66号6号楼

办公地址：北京市东城区朝内大街188号

法定代表人：王常青

联系人：权唐

传真：010-65182261

客服电话：4008888108

公司网站：www.csc108.com

6) 国信证券股份有限公司

注册地址：深圳市罗湖区红岭中路1012号国信证券大厦16-26层

办公地址：深圳市罗湖区红岭中路1012号国信证券大厦16-26层

法定代表人：何如

联系电话：0755-82130833

传真：0755-82133952

联系人：周杨

客户服务电话：95536

网址：www.guosen.com.cn

7) 兴业证券股份有限公司

注册地址：福州市湖东路268号

办公地址：浦东新区民生路1199弄证大五道口广场1号楼21层

法定代表人：兰荣

联系电话：021-38565785

传真：021-38565955

联系人：谢高得

客户服务电话：95562

网址：www.xyzq.com.cn

8) 华泰证券股份有限公司

注册地址：江苏省南京市中山东路90号华泰证券大厦

办公地址：江苏省南京市中山东路90号华泰证券大厦

深圳市深南大道港中旅大厦4、18、24楼

法定代表人：吴万善

联系电话：0755-82492193

联系人：庞晓芸

网址：www.htsc.com.cn

9) 中信证券（山东）有限责任公司

注册地址：青岛市崂山区苗岭路 29 号澳柯玛大厦 15 层（1507-1510 室）

办公地址：青岛市崂山区深圳路 222 号青岛国际金融广场 1 号楼第 20 层

法定代表人：杨宝林

联系人：吴忠超

联系电话：0532-85022326

传真：0532-85022605

客户服务电话：0532-96577

网址：www.zxwt.com.cn

10) 招商证券股份有限公司

注册地址：深圳市福田区益田路江苏大厦 A 座 38—45 层

办公地址：深圳市福田区益田路江苏大厦 A 座 38—45 层

法定代表人：宫少林

联系电话：0755-82943666

联系人：林生迎

客户服务电话：95565

网址：www.newone.com.cn

11) 东吴证券股份有限公司

注册地址：苏州工业园区翠园路 181 号

办公地址：苏州工业园区翠园路 181 号

法定代表人：吴永敏

电话：0512-65581136

传真：0512-65588021

联系人：方晓丹

客户服务热线：4008-601-555

网址：www.dwzq.com.cn

12) 长江证券股份有限公司

注册地址：武汉市新华路特 8 号长江证券大厦

办公地址：武汉市新华路特 8 号长江证券大厦

法定代表人：胡运钊

联系电话：027-65799999

传真：027-85481900

联系人：李良

客户服务电话：95579 或 4008888999

网址：www.95579.com

13) 湘财证券股份有限公司

注册地址：湖南省长沙市天心区湘府中路 198 号标志商务中心 A 栋 11 层

办公地址：湖南省长沙市天心区湘府中路 198 号标志商务中心 A 栋 11 层

法定代表人：林俊波

联系电话：021-68634518

传真：021-68865680

联系人：钟康莺

客户服务电话：400-888-1551

网址：www.xcsc.com

14) 国元证券股份有限公司

注册地址：合肥市寿春路 1 7 9 号国元大厦 11 楼

办公地址：合肥市寿春路 1 7 9 号国元大厦 11 楼

法定代表人：凤良志

联系电话：0551-2207936

传真：0551-2207935

联系人：祝丽萍

客户服务电话：400-8888-777

网址：www.gyzq.com.cn

15) 广发证券股份有限公司

注册地址：广州天河区天河北路 183-187 号大都会广场 43 楼（4301-4316 房）

办公地址：广东省广州天河北路大都会广场 5、18、19、36、38、39、41、42、43、44 楼

法定代表人：孙树明

联系人：黄岚

联系电话：020-87555888

传真：020-87553600

客服电话：95575

网址：www.gf.com.cn

16) 申银万国证券股份有限公司

注册地址：上海市常熟路 171 号

办公地址：上海市长乐路 989 号 40 楼

法定代表人：储晓明

联系电话：021-33388215

联系人：曹晔

客户服务电话：95523 或 4008895523

电话委托：021-962505

网址：www.sywg.com

17) 山西证券股份有限公司

注册地址：太原市府西街 69 号山西国际贸易中心东塔楼

办公地址：太原市府西街 69 号山西国际贸易中心东塔楼

法定代表人：侯巍

联系电话：0351-8686659

联系人：郭熠

网址：www.i618.com.cn

客服电话：400-666-1618、95573

18) 长城证券有限责任公司

注册地址：深圳市福田区深南大道 6008 号特区报业大厦 14、16、17 层

办公地址：深圳市福田区深南大道 6008 号特区报业大厦 14、16、17 层

法定代表人：黄耀华

联系电话：0755-83516289

联系人：李春芳

网址：www.cgws.com

19) 齐鲁证券有限公司

注册地址：山东省济南市经七路 86 号

办公地址：山东省济南市经七路 86 号 2316 室

法定代表人：李玮

联系电话：0531-68889157

联系人：王霖

客户服务电话：95538

网址：www.qlzq.com.cn

20) 国都证券有限责任公司

注册地址：北京市东城区东直门南大街 3 号国华投资大厦 9 层 10 层

办公地址：北京市东城区东直门南大街 3 号国华投资大厦 9 层 10 层（100007）

法定代表人：常喆

联系人：黄静

客户服务电话：400-818-8118

网址：www.guodu.com

21) 财通证券有限责任公司

注册地址：杭州市杭大路 15 号嘉华国际商务中心

办公地址：杭州市杭大路 15 号嘉华国际商务中心

法定代表人：沈继宁

联系人：夏吉慧

联系电话：0571-87925129

客户服务电话：40086-96336（上海地区：962336）

网址：www.ctsec.com

22) 金元证券股份有限公司

注册地址：海口市南宝路 36 号证券大厦 4 楼

办公地址：深圳市深南大道 4001 号时代金融中心 17 层

法定代表人：陆涛

电话：0755-83025666

传真：0755-83025625

联系人 马贤清

客户服务热线：400-8888-228

网址：www.jyzq.cn

23) 东莞证券有限责任公司

注册地址：广东省东莞市莞城区可园南路 1 号金源中心 30 楼

办公地址：广东省东莞市莞城区可园南路 1 号金源中心 30 楼

法定代表人：张运勇

联系人：张巧玲

联系电话：0769-22119426

公司网址：www.dgzq.com.cn

24) 宏源证券股份有限公司

注册地址：新疆乌鲁木齐市文艺路 233 号

办公地址：北京市西城区太平桥大街 19 号

法定代表人：冯戎

联系电话：010-88085201

联系人：李巍

客户服务电话：4008-000-562

网址：www.hysec.com

25) 东北证券股份有限公司

注册地址：长春市自由大路 1138 号

办公地址：长春市自由大路 1138 号

法定代表人：杨树财

联系电话：0431-85096517

传真：0431-85096795

联系人：安岩岩

网址：www.nesc.cn

26) 上海证券有限责任公司

注册地址：上海市黄浦区西藏中路 336 号

办公地址：上海市黄浦区西藏中路 336 号

法定代表人：郁忠民

联系电话：021-53519888

传真：021-63608300

联系人：张瑾

客服热线：4008-918-918

公司网站：www.962518.com

27) 东海证券股份有限公司

注册地址：江苏省常州市延陵西路 23 号投资广场 18-19 楼

办公地址：江苏省常州市延陵西路 23 号投资广场 18-19 楼

法定代表人：朱科敏

联系电话：0519-88157761

传真：0519-88157761

联系人：梁旭

客服热线：95531、400-8888-588

公司网站：www.longone.com.cn

28) 中信证券（浙江）有限责任公司

注册地址：浙江省杭州市解放东路 29 号迪凯银座 22 层

办公地址：浙江省杭州市解放东路 29 号迪凯银座 22 层

法定代表人：沈强

联系人：王霏霏

联系电话：0571-86078823

传真：0571-85783771

客户服务电话：0571-96598

网址：www.bigsun.com.cn

29) 光大证券股份有限公司

注册地址：上海市静安区新闻路 1508 号

办公地址：上海市静安区新闻路 1508 号

法定代表人：薛峰

联系电话：021-22169081

传真：021-68817271

联系人：刘晨

客户服务电话：95525

公司网站：www.ebscn.com

30) 平安证券有限责任公司

注册地址：深圳市福田区金田路大中华国际交易广场 8 楼

办公地址：深圳市福田区金田路大中华国际交易广场 8 楼

法定代表人：杨宇翔

联系电话：0755-22627802

传真：0755-82400862

联系人：郑舒丽

客服电话：95511—8

网站：www.pingan.com

31) 西部证券股份有限公司

注册地址：西安市东大街 232 号陕西信托大厦 16—17 层

办公地址：西安市东大街 232 号陕西信托大厦 16—17 层

法定代表人：刘建武

电话：029-87416787

传真：029-87417012

客服热线：95582

联系人：冯萍

网址：www.westsecu.com.cn

32) 中航证券有限公司

注册地址：江西省南昌市红谷滩新区红谷中大道 1619 号国际金融大厦 A 座 41 楼

办公地址：江西省南昌市红谷滩新区红谷中大道 1619 号国际金融大厦 A 座 41 楼

法定代表人：杜航

联系人：戴蕾

联系电话：0791-86768681

客服电话：400-8866-567

公司网址：www.avicsec.com

33) 华安证券有限责任公司

注册地址：安徽省合肥市长江中路 357 号

办公地址：安徽省合肥市政务文化新区天鹅湖路 198 号财智中心 B1 座

法定代表人：李工

电话：0551-65161821

传真：0551-65161672

联系人：甘霖

公司网址：www.hazq.com

34) 安信证券股份有限公司

注册地址：深圳市福田区金田路 2222 号安联大厦 34 层、28 层 A02 单元

办公地址：深圳市福田区金田路 2222 号安联大厦 34 层、28 层 A02 单元

深圳市福田区深南大道 2008 号中国凤凰大厦 1 栋 9 层

法定代表人：牛冠兴

联系电话：0755-82825551

传真：0755-82558355

联系人：陈剑虹

客户服务电话：4008001001

网址：www.essence.com.cn

35) 渤海证券股份有限公司

注册地址：天津市经济技术开发区第二大街 42 号写字楼 101 室

办公地址：天津市南开区滨水西道 8 号

法定代表人：杜庆平

联系人：王兆权

电话：022-28451861

传真：022-28451892

网址：www.bhzq.com

36) 财富证券有限责任公司

注册地址：长沙市芙蓉中路二段 80 号顺天国际财富中心 26 层

办公地址：长沙市芙蓉中路二段 80 号顺天国际财富中心 26 层

法定代表人：周晖

联系电话：0731-84403319

传真：0731-84403439

联系人：郭磊

客户服务热线：0731-84403343

网址：www.cfzq.com

37) 中国中投证券有限责任公司

注册地址：深圳市福田区益田路与福中路交界处荣超商务中心 A 栋第 18 层-21 层及第 04 层 01、02、03、05、11、12、13、15、16、18、19、20、21、22、23 单元

办公地址：深圳市福田区益田路 6003 号荣超商务中心 A 栋 04、18-21 层

法定代表人：龙增来

联系人：刘毅

联系电话：0755-82023442

客户服务热线：400 600 8008、95532

网址：www.china-invs.cn

38) 万联证券有限责任公司

注册地址：广州市中山二路 18 号电信广场 36、37 层

办公地址：广州市天河区珠江东路 11 号高德置地广场 F 栋 18、19 层

法定代表人：张建军

联系人：罗创斌

联系电话：020-37865070

客户服务电话：400-8888-133

网址：www.wlzq.com.cn

39) 第一创业股份有限公司

注册地址：广东省深圳市罗湖区笋岗路 12 号中民时代广场 B 座 25、26 层

办公地址：深圳市福田区福华一路 115 号投行大厦 18 楼

法定代表人：刘学民

联系人：0755-23838750

客服电话：400 888 1888

网址：www.firstcapital.com.cn

40) 中山证券有限责任公司

注册地址：深圳市福田区益田路 6009 号新世界中心 29 层

办公地址：深圳市福田区益田路 6009 号新世界中心 29 层

法定代表人：吴永良

联系人：李珍

咨询电话：4001022011

网址: www.zszp.com.cn

41) 广州证券有限责任公司

注册地址: 广州市天河区珠江新城珠江西路5号广州国际金融中心19、20楼

办公地址: 广州市天河区珠江新城珠江西路5号广州国际金融中心19、20楼

邮政编码: 510623

法定代表人: 刘东

联系人: 林洁茹

联系电话: 020-88836655

公司总机: 020-88836999

传真号码: 020-88836654

客服热线: 961303

网址: www.gzs.com.cn

42) 国联证券股份有限公司

注册地址: 江苏省无锡市县前东街168号国联大厦6层

办公地址: 江苏省无锡市太湖新城金融一街八号国联金融大厦702

法定代表人: 雷建辉

电话: 0510-82832919

传真: 0510-82833124

联系人: 沈刚

联系电话: 0510-82831662

网址: www.glsc.com.cn

43) 世纪证券有限责任公司

注册地址: 深圳市深南大道7088号招商银行大厦41楼

办公地址: 深圳市深南大道7088号招商银行大厦40-42楼

法定代表人: 卢长才

电话: 0755-83199511

传真: 0755-83199545

联系人: 袁媛

咨询电话: 0755-83199511

网址: www.csc.com.cn

44) 浙商证券有限责任公司

注册地址: 杭州市杭大路1号黄龙世纪广场A座6-7楼

办公地址: 杭州市杭大路1号黄龙世纪广场A座6-7楼

法定代表人: 吴承根

电话：021-64718888

传真：021-64713795

联系人：李凌芳

客户服务热线：0571-967777

网址：www.stocke.com.cn

45) 华林证券有限责任公司

注册地址：深圳市福田区民田路 178 号华融大厦 5、6 楼

办公地址：深圳市福田区民田路 178 号华融大厦 5、6 楼

法定代表人：薛荣年

联系人：王叶平

联系电话：0755-82707705

客服电话：400-880-2888

公司网站：www.chinalions.com

46) 日信证券有限责任公司

注册地址：内蒙古呼和浩特市新城区锡林南路 18 号

办公地址：北京市西城区闹市口大街 1 号长安兴融中心西座 11 层

法定代表人：孔佑杰

联系人：苏江

电话：010- 88086830-652

网址：www.rxzq.com.cn

47) 方正证券股份有限公司

注册地址：湖南长沙市芙蓉中路二段 200 号华侨国际大厦 22-24 层

办公地址：北京市西城区丰盛胡同 28 号太平洋保险大厦 11 层

法定代表人：雷杰

联系人：郭军瑞

联系电话：010-57398063

客户服务电话：95571

网址：www.foundersc.com

48) 江海证券有限公司

注册地址：哈尔滨市香坊区赣水路 56 号

办公地址：哈尔滨市香坊区赣水路 56 号

法定代表人：孙名扬

联系人：张背北

联系电话：0451-82336863

客服热线：4006662288

网址：www.jhzq.com.cn

49) 华西证券股份有限公司

注册地址：四川省成都市陕西街 239 号

办公地址：深圳市深南大道 4001 号时代金融中心 18 楼

法定代表人：杨炯洋

联系人：张曼

联系电话：010-68716150

传真：028-86150615

客户服务咨询电话：400-8888-818

网址：www.hx168.com.cn

50) 红塔证券股份有限公司

注册地址：昆明市北京路 155 号附 1 号红塔大厦 9 楼

办公地址：昆明市北京路 155 号附 1 号红塔大厦 9 楼

法定代表人：况雨林

联系人：刘晓明

电话：0871-3577942

客户服务电话：0871-3577930

网址：www.hongtazq.com

51) 厦门证券有限公司

注册地址：厦门市莲前西路 2 号莲富大厦十七楼

办公地址：厦门市莲前西路 2 号莲富大厦十七楼

法定代表人：傅毅辉

电话：0592-5161642

传真：0592-5161140

联系人：卢金文

客户服务热线：0592-5163588

网址：www.xmzq.cn

52) 银泰证券有限责任公司

注册地址：深圳市福田区竹子林四路紫竹七道 1 8 号光大银行大厦 1 8 楼

办公地址：深圳市福田区竹子林四路紫竹七道 1 8 号光大银行大厦 1 8 楼

法定代表人：高颂

联系人：林文宇

联系电话：0755-83703759

咨询电话：0755-83710885

公司网址：www.ytzq.net

53) 华宝证券有限责任公司

注册地址：上海市浦东新区世纪大道 100 号环球金融中心 57 层

办公地址：上海市浦东新区世纪大道 100 号环球金融中心 57 层

法定代表人：陈林

联系人：刘闻川

客户服务电话：400-820-9898

网址：www.cnhbstock.com

54) 爱建证券有限责任公司

注册地址：上海市浦东新区世纪大道 1600 号 32 楼

办公地址：上海市浦东新区世纪大道 1600 号 32 楼

法定代表人：张建华

电话：(021) 32229888

传真：(021) 68728703

联系人：戴莉丽

客户服务电话：(021) 63340678

网址：www.aizq.com

55) 国金证券股份有限公司

注册地址：成都市东城根上街 95 号

办公地址：成都市东城根上街 95 号

法定代表：冉云

联系人：金喆

电话：028-86690126

传真：028-86690126

服务热线：4006-600109

公司网站：www.gjqz.com.cn

56) 信达证券股份有限公司

注册地址：北京市西城区闹市口大街 9 号院 1 号楼信达金融中心

办公地址：北京市西城区闹市口大街 9 号院 1 号楼信达金融中心

法定代表人：张志刚

联系人：唐静

联系电话：010-63080985

客服热线：400-800-8899

网址: www.cindasc.com

57) 华龙证券有限责任公司

注册地址: 甘肃省兰州市静宁路 308 号

办公地址: 甘肃省兰州市东岗路 638 号财富大厦

法定代表人: 李晓安

电话: 0931-8888088

传真: 0931-4890515

联系人: 李昕田

客户服务电话: 0931-4890619、4890618、4890100

网址: www.hlzqgs.com

58) 民生证券有限责任公司

注册地址: 北京市东城区建国门内大街 28 号民生金融中心 A 座 16-18 层

办公地址: 北京市东城区建国门内大街 28 号民生金融中心 A 座 16-18 层

法定代表: 余政

联系人: 赵明

电话: 010-85127622

服务热线: 400-619-8888

公司网站: www.mszq.com

59) 华福证券有限责任公司

注册地址: 福州市五四路 157 号新天地大厦 7、8 层

办公地址: 福州市五四路 157 号新天地大厦 7 至 10 层

法定代表人: 黄金琳

邮政编码: 350003

联系人: 张腾

联系电话: 0591-87383623

业务传真: 0591-87383610

统一客户服务电话: 96326 (福建省外请先拨 0591)。

公司网址: www.hfzq.com.cn

60) 东兴证券股份有限公司

注册地址: 北京市西城区金融大街 5 号新盛大厦 B 座 12-15 层

办公地址: 北京市西城区金融大街 5 号新盛大厦 B 座 12-15 层

法定代表: 徐勇力

联系人: 汤漫川

电话: 010-66555316

服务热线：4008888993

公司网站：www.dxzq.net

61) 国海证券股份有限公司

注册地址：广西南宁市滨湖路 46 号国海大厦

办公地址：深圳市福田区竹子林四路光大银行大厦 3F

法定代表人：张雅锋

联系电话：0755-83709350

传真：0755-83704850

联系人：牛孟宇

网址：www.ghzq.com.cn

62) 五矿证券有限公司

注册地址：深圳市福田区金田路 4028 号荣超经贸中心办公室 47 层 01 单元

办公地址：深圳市福田区金田路 4028 号荣超经贸中心办公室 47 层 01 单元

法定代表人：高竹

联系电话：0755-82545555

传真：0755-82545500

联系人：赖君伟

网址：www.wkzq.com.cn

63) 西南证券股份有限公司

注册地址：重庆市江北区桥北苑 8 号

办公地址：重庆市江北区桥北苑 8 号西南证券大厦

法定代表人：余维佳

联系人：张煜

联系电话：023-63786141

客户服务电话：4008096096

传真：023-63786212

网址：www.swsc.com.cn

64) 新时代证券有限责任公司

注册地址：北京市海淀区北三环西路 99 号院 1 号楼 15 层 1501

办公地址：北京市海淀区北三环西路 99 号院 1 号楼 15 层 1501

法定代表人：刘汝军

联系人：马俊杰

电话：010-83561329

传真：010-83561094

邮编：100086

客户服务电话：4006989898

公司网址：www.xsdzq.cn

65) 东方证券股份有限公司

注册地址：上海市中山南路 318 号 2 号楼 22 层-29 层

办公地址：上海市中山南路 318 号 2 号楼 22 层-29 层

法定代表人：王益民

联系人：吴宇

电话：021-63325888

传真：021-63326173

客户服务电话：021-962506 或 400888506

网址：www.dfzq.com.cn

(3) 第三方代销机构

1) 上海天天基金销售有限公司

住所：上海市徐汇区龙田路 190 号 2 号楼 2 层

办公地址：上海市徐汇区龙田路 195 号 3C 座 10 楼

法定代表人：其实

联系人：高莉莉

联系电话：020-87599527

客服电话：4001818188

网址：www.1234567.com.cn

2) 深圳众禄基金销售有限公司

注册地址：深圳市罗湖区深南东路 5047 号发展银行大厦 25 楼 I、J 单元

法定代表人：薛峰

客服电话：4006-788-887

传真：0755-82080798

联系人：汤素雅

网址：www.zlfund.cn、www.jjmmw.com

3) 上海好买基金销售有限公司

办公地址：上海市浦东南路 1118 号鄂尔多斯大厦 903~906 室

住所：上海市虹口区场中路 685 弄 37 号 4 号楼 449 室

法定代表人：杨文斌

客服电话：400-700-9665

传真：021-50325989

联系人：蒋章

网址：www.ehowbuy.com

4) 杭州数米基金销售有限公司

办公地址：浙江省杭州市滨江区江南大道 3588 号恒生大厦 12 楼

法定代表人：陈柏青

客服电话：4000-766-123

传真：0571-26698533

联系人：周熾旻

网址：www.fund123.cn

5) 上海长量基金销售投资顾问有限公司

办公地址：上海市浦东新区浦东大道 555 号裕景国际 B 座 16 层

法定代表人：张跃伟

客服电话：400-089-1289

传真：021-58787698

联系人：敖玲

电话：021-58788678-8201

传真：021-58787698

客服电话：400-089-1289

公司网站：www.erichfund.com

6) 北京展恒基金销售有限公司

办公地址：北京市顺义区后沙峪镇安富街 6 号

法定代表人：闫振杰

联系人：张晶晶

传真：(+86-10) 6202 0088 转 8802

客服电话：400 888 6661

网址：www.myfund.com

7) 天相投资顾问有限公司

办公地址：北京市西城区金融街 5 号新盛大厦 B 座 4 层

法定代表人：林义相

客服电话：010-66045678

传真：010-66045527

联系人：林爽

网址：www.txsec.com

8) 和讯信息科技有限公司

住所：北京市朝阳区朝外大街 22 号泛利大厦 10 层
办公地址：北京市朝阳区朝外大街 22 号泛利大厦 10 层
法定代表人：王莉
联系人：赵慧灵
联系电话：021-68419822
客服电话：400-920-0022
网址：licaike.hexun.com

9) 深圳市新兰德证券投资咨询有限公司

住所：深圳市福田区华强北路赛格科技园 4 栋 10 层 1006#
办公地址：深圳市福田区华强北路赛格科技园 4 栋 10 层 1006#
法定代表人：马令海
联系人：邓洁
联系电话：010-58321388-1105
客服电话：010-58325327
网址：jrj.xinlande.com.cn

10) 诺亚正行（上海）基金销售投资顾问有限公司

办公地址：上海市浦东新区银城中路 68 号时代金融中心 8 楼 801 室
法定代表人：汪静波
客服电话：400-821-5399
传真：021-38509777
联系人：张姚杰
网址：www.noah-fund.com

11) 万银财富（北京）基金销售有限公司

住所：北京朝阳区北四环中路 27 号盘古大观 3201
办公地址：北京朝阳区北四环中路 27 号盘古大观 3201
法定代表人：李招弟
联系人：毛怀营
联系电话：010-59393923
客服电话：400-808-0069
网址：www.wy-fund.com

12) 北京增财基金销售有限公司

住所：北京市西城区南礼士路 66 号建威大厦 1208 室
办公地址：北京市西城区南礼士路 66 号建威大厦 1208 室
法定代表人：王昌庆

联系人：罗细安

联系电话：010-67000988

客服电话：400-001-8811

网址：www.zcvc.com.cn

13) 北京恒天明泽基金销售有限公司

住所：北京市北京经济技术开发区宏达北路10号5层5122室

办公地址：北京市北京经济技术开发区宏达北路10号5层5122室

法定代表人：黄永伟

联系人：侯仁凤

联系电话：010-57756068

客服电话：400-786-8868

网址：www.chtfund.com

基金管理人可根据有关法律法规要求，根据实情，选择其他符合要求的机构代理销售本基金或变更上述代销机构，并及时公告。

（三）场内代销机构

具有中国证监会认定的基金代销业务资格且符合风险控制要求的深交所会员单位可以办理本基金的场内申购、赎回业务。具体详见基金管理人于2008年11月5日发布的《鹏华盛世创新股票型证券投资基金（LOF）上市交易公告书》，于2008年11月5日发布的《鹏华创新关于开放申购、赎回和定期定额投资业务的公告》。

（四）注册登记机构

名称：中国证券登记结算有限责任公司

注册地址：北京市西城区太平桥大街17号

办公地址：北京市西城区太平桥大街17号

法定代表人：周明

联系人：崔巍

联系电话：010-59378856

传真：010-59378907

（五）律师事务所

名称：北京市德恒律师事务所

住所：北京市西城区金融街19号富凯大厦B座十二层

办公地址：北京市西城区金融街19号富凯大厦B座十二层

负责人：王丽

联系电话：010-65232180 65269781

传真：010-65232181

联系人：徐芳

经办律师：陈静茹、苏文静

（六）会计师事务所

名称：普华永道中天会计师事务所（特殊普通合伙）

住所：上海市浦东新区陆家嘴环路 1318 号星展银行大厦 6 楼

办公地址：上海市湖滨路 202 号普华永道中心 11 楼

法定代表人：杨绍信

联系电话：（021）23238888

经办注册会计师：单峰、魏佳亮

联系人：魏佳亮

四、基金名称

本基金名称：鹏华盛世创新股票型证券投资基金（LOF）

五、基金运作方式及类型

（一）本基金运作方式

上市契约型开放式

（二）本基金类型

股票型证券投资基金

六、基金的投资目标

本基金精选具有竞争力比较优势和持续盈利增长潜力的自主创新类上市公司中价值相对低估的股票，进行积极主动的投资管理，在有效控制投资风险的前提下，为基金份额持有人谋求长期、稳定的资本增值。

七、基金的投资方向

本基金的投资范围仅限于具有良好流动性的金融工具，包括国内依法发行的各类股票、债券、央行票据、权证、资产证券化产品以及中国证监会允许基金投资的其他金融工具。如有投资需要可参与有价值的新股配售和增发。其中股票的主要投资方向为具有竞争力比较优势和持续盈利增长潜力的自主创新类上市公司中价值相对低估的股票，该部分股票的投资比例不低于本基金股票资产的 80%。

本基金股票资产占基金资产的比例为 60%~95%，债券资产占基金资产的比例为 0~35%，本基金持有的全部权证，其市值不得超过基金资产净值的 3%，现金或到期日在 1 年期以内政府债券的投资比例不低于基金资产净值的 5%。

法律法规或中国证监会以后允许基金投资的其他金融工具或品种，基金管理人在履行适当程序后，可以将其纳入投资范围。如法律法规或中国证监会变更投资品种的比例限制的，

基金管理人可相应调整本基金的投资比例上限规定，不需经基金份额持有人大会审议。

八、基金的投资策略

(一) 投资策略

本基金的投资策略分为两个层次：第一层次是“自上而下”的资产配置策略，第二层次是“自下而上”的选股策略，主要投资于具有竞争力比较优势和持续盈利增长潜力的自主创新类上市公司中价值相对低估的股票。在充分控制投资风险的基础上，通过积极主动的投资管理，为基金份额持有人谋求长期、稳定的资本增值。

(二) 投资方法及标准

1、资产配置策略

本基金主要根据宏观经济、政策环境、利率走势、市场技术指标、市场资金构成及流动性情况，运用定性和定量相结合的分析手段，对证券市场现阶段的系统性风险以及未来一段时期内各大类资产的风险和预期收益率进行分析评估，并据此制定本基金股票、债券、现金等大类资产之间的配置比例、调整原则和调整范围。

2、股票投资策略

本基金主要投资于自主创新类上市公司，所投资的自主创新类上市公司包括两类：高新技术产业创新类上市公司和传统产业创新类上市公司。本基金所投资的高新技术产业创新类上市公司主要是指在电子与信息技术、生物医药与农业、新型材料、新能源及高效节能、光机电一体化、医药与医学工程、环境保护、航空航天、地球、空间及海洋工程、核应用等技术领域内主业突出、通过自主创新及技术产业化获得技术优势且能够保持较高利润率水平的上市公司。本基金所投资的传统产业创新类上市公司是指传统产业类中已完成或正在管理制度、商业模式、营销体系、技术开发和生产体系等方面进行创新，具有较好潜在发展前景和经济效益的上市公司。本基金将会致力于发掘那些通过在管理制度、商业模式、营销体系、技术开发和生产体系等方面进行创新而使得竞争力、盈利能力和可持续发展能力得以提升，具有较好潜在发展前景和持续盈利增长能力的传统产业创新类上市公司。

3、债券投资策略

本基金的债券投资采用久期控制下的主动投资策略，本着风险收益匹配最优、兼顾流动性的原则确定债券各类属资产的配置比例。在个券选择上，本基金综合运用利率预期、收益率曲线估值、信用等级分析、流动性评估等方法来评估个券的投资价值。

4、权证投资策略

本基金将权证看作是辅助性投资工具，权证的投资原则为有利于基金资产增值，有利于加强基金风险控制。

本基金在权证投资中将对权证标的证券的基本面进行研究，同时综合考虑权证定价模型、市场供求关系、交易制度设计等多种因素对权证进行定价，主要运用的投资策略为：杠杆交易策略、对冲保底组合投资策略、保底套利组合投资策略、买入跨式投资策略、DELTA

对冲策略等。

（三）投资决策依据及程序

1、决策依据

- （1）国家有关法律、法规和本基金合同的有关规定；
- （2）国家宏观经济环境及其对证券市场的影响；
- （3）货币政策的变化；
- （4）利率走势与通货膨胀预期；
- （5）地区及行业发展状况；
- （6）上市公司价值发现；
- （7）国内及国际著名研究机构的研究报告。

2、决策程序

本基金的投资主要参照以下流程进行运作，在有效控制投资风险的前提下，为基金份额持有人谋求长期、稳定的资本增值：

（1）行业研究小组的研究员通过自身研究以及借助外部研究机构的研究成果，形成宏观、策略方面的研究报告，为基金资产配置提供决策支持。

（2）投资决策委员会依照基金管理小组提供的投资组合建议审定投资原则与方向，即确定股票、债券以及现金等大类资产之间的配置比例，确定基金资产分散的程度和各类资产投资的比重。

（3）基金管理小组根据投资决策委员会制定的投资原则和方向，再结合行业研究小组的投资建议报告以及自己对市场时机的判断，确定行业配置比例以及个股权重，构建股票投资组合，再通过 Barra Aegis 风险管理系统的优化分析以及基金管理小组的判断对组合作进一步的调整优化。

（4）基金管理小组在充分考虑基金投资的安全性和基金资产的流动性的基础上，构建债券组合。

（5）交易室按有关交易规则执行交易指令，并将有关信息反馈给基金经理。

（6）公司风险绩效评估研究员负责对基金持仓的品种进行风险监控、风险预警以及投资业绩评估。

（7）公司风险绩效评估研究员定期为投资决策委员会、投资总监、基金管理小组提供基金业绩评估报告，基金管理小组对于投资决策委员会和风险管理人員认为具有较大风险的投资品种拟定改进方案，并必须在规定的时间内调整投资组合。

（8）监察稽核部对投资流程的合法合规性进行监控。

九、基金的业绩比较基准

本基金的业绩比较基准为： $\text{沪深 300 指数收益率} \times 75\% + \text{中证综合债指数收益率} \times 25\%$
本基金的股票投资部分以沪深300指数作为业绩比较基准。沪深300指数选择我国A股市

市场规模较大、流动性较强、基本面良好的300家上市公司的股票作为样本股，充分反映了A股市场的行业代表性，描述了沪深A股市场的总体趋势，同时该指数还具有指数编制方法透明、样本股调整规则清晰等特征，是目前市场上较有影响力的股票投资业绩比较基准。

中证综合债指数的选样债券的信用类别覆盖全面，期限构成宽泛，能较好地反映我国债券市场的整体价格变动趋势，因此选择该指数作为衡量基金债券投资部分的业绩比较基准。

如果今后法律法规发生变化，或者有更权威的、更能为市场普遍接受的业绩比较基准推出，或者是市场上出现更加适合用于本基金的业绩基准的股票指数时，本基金可以在报中国证监会备案后变更业绩比较基准并及时公告。

十、基金的风险收益特征

本基金属于股票型基金，其预期的风险和收益高于货币市场基金、债券基金、混合型基金，为证券投资基金中的较高风险、较高收益品种。

十一、基金的投资组合报告（未审计）

本基金管理人的董事会及董事保证本报告所载资料不存在虚假记载、误导性陈述或重大遗漏，并对其内容的真实性、准确性和完整性承担个别及连带责任。

本基金的托管人中国建设银行股份有限公司根据本基金合同规定，已于2014年10月21日复核了本报告中的财务指标、净值表现和投资组合报告等内容，保证复核内容不存在虚假记载、误导性陈述或者重大遗漏。

本报告中所列财务数据截至2014年9月30日（未经审计）。

1、报告期末基金资产组合情况

序号	项目	金额（元）	占基金总资产的比例（%）
1	权益投资	206,026,865.87	90.89
	其中：股票	206,026,865.87	90.89
2	固定收益投资	-	-
	其中：债券	-	-
	资产支持证券	-	-
3	贵金属投资	-	-
4	金融衍生品投资	-	-
5	买入返售金融资产	-	-
	其中：买断式回购的买入返售金融资产	-	-
6	银行存款和结算备付金合计	18,230,288.76	8.04
7	其他资产	2,411,031.18	1.06

8	合计	226,668,185.81	100.00
---	----	----------------	--------

2、 报告期末按行业分类的股票投资组合

代码	行业类别	公允价值（元）	占基金资产净值比例（%）
A	农、林、牧、渔业	7,644,716.96	3.45
B	采矿业	2,754,815.70	1.24
C	制造业	122,682,755.73	55.37
D	电力、热力、燃气及水生产和供应业	4,799,380.00	2.17
E	建筑业	14,689,317.86	6.63
F	批发和零售业	5,601,903.27	2.53
G	交通运输、仓储和邮政业	-	-
H	住宿和餐饮业	-	-
I	信息传输、软件和信息技术服务业	12,416,716.35	5.60
J	金融业	15,177,600.00	6.85
K	房地产业	4,361,700.00	1.97
L	租赁和商务服务业	-	-
M	科学研究和技术服务业	-	-
N	水利、环境和公共设施管理业	-	-
O	居民服务、修理和其他服务业	-	-
P	教育	-	-
Q	卫生和社会工作	-	-
R	文化、体育和娱乐业	15,897,960.00	7.18
S	综合	-	-
	合计	206,026,865.87	92.99

3、 报告期末按公允价值占基金资产净值比例大小排序的前十名股票投资明细

序号	股票代码	股票名称	数量（股）	公允价值（元）	占基金资产净值比例（%）
1	601098	中南传媒	1,027,000	15,897,960.00	7.18
2	600690	青岛海尔	934,686	14,768,038.80	6.67
3	300145	南方泵业	641,000	13,441,770.00	6.07
4	002410	广联达	346,005	9,435,556.35	4.26

5	002051	中工国际	344,809	6,685,846.51	3.02
6	300203	聚光科技	341,639	6,364,734.57	2.87
7	600535	天士力	150,000	6,237,000.00	2.81
8	000848	承德露露	274,895	6,042,192.10	2.73
9	600887	伊利股份	225,900	5,850,810.00	2.64
10	601318	中国平安	140,000	5,787,600.00	2.61

4、 报告期末按债券品种分类的债券投资组合

本基金本报告期末未持有债券。

5、 报告期末按公允价值占基金资产净值比例大小排名的前五名债券投资明细

本基金本报告期末未持有债券。

6、 报告期末按公允价值占基金资产净值比例大小排名的前十名资产支持证券投资明
细

本基金本报告期末未持有资产支持证券。

7、 报告期末按公允价值占基金资产净值比例大小排序的前五名贵金属投资明细

本基金本报告期末未持有贵金属。

8、 报告期末按公允价值占基金资产净值比例大小排名的前五名权证投资明细

本基金本报告期末未持有权证。

9、 报告期末本基金投资的股指期货交易情况说明

(1) 报告期末本基金投资的股指期货持仓和损益明细

本基金基金合同的投资范围尚未包含股指期货投资。

(2) 本基金投资股指期货的投资政策

本基金基金合同的投资范围尚未包含股指期货投资。

10、 报告期末本基金投资的国债期货交易情况说明

(1) 本期国债期货投资政策

本基金基金合同的投资范围尚未包含国债期货投资。

(2) 报告期末本基金投资的国债期货持仓和损益明细

本基金基金合同的投资范围尚未包含国债期货投资。

(3) 本期国债期货投资评价

本基金基金合同的投资范围尚未包含国债期货投资。

11、 投资组合报告附注

(1) 本基金投资的前十名证券之一的中国平安的发行主体中国平安保险(集团)股份有限公司(简称“中国平安”)于2013年5月22日发布公告称其控股子公司平安证券收到中国证监会《行政处罚和市场禁入事先告知书》，中国证监会决定对平安证券被给予警告并没收其在“万福生科”发行上市项目中的业务收入人民币2,555万元，并处以人民币5,110万元的罚款，暂停其保荐机构资格3个月。2013年10月15日，中国平安保险(集团)股份有限公司发布公告称近日收到中国证监会《行政处罚决定书》([2013]48号)，决定对平安证券予以前述行政处罚。

对该股票的投资决策程序的说明：本基金管理人长期跟踪研究该股票，认为中国平安作为国内最大的保险机构之一将长期受益于我国保险行业的发展，从处罚公告中知悉，2012年平安证券投行业务承销佣金收入占平安集团营业收入的0.19%，净利润的0.66%，对平安集团的财务状况及经营成果并不产生实质性影响。本次行政处罚对该股票的投资价值不产生重大影响。行政处罚不改变该股票的投资价值。该证券的投资已执行内部严格的投资决策流程，符合法律法规和公司制度的规定。

本基金投资的前十名证券中的其它证券本期没有发行主体被监管部门立案调查的、或在报告编制日前一年内受到公开谴责、处罚的证券。

(2) 本基金投资的前十名股票没有超出基金合同规定的备选股票库。

(3) 其他资产构成

序号	名称	金额(元)
1	存出保证金	73,712.87
2	应收证券清算款	2,248,026.86
3	应收股利	-
4	应收利息	4,352.11
5	应收申购款	69,815.97
6	其他应收款	-
7	待摊费用	15,123.37
8	其他	-
9	合计	2,411,031.18

(4) 报告期末持有的处于转股期的可转换债券明细

本基金本报告期末未持有处于转股期的可转换债券。

(5) 报告期末前十名股票中存在流通受限情况的说明

本基金本报告期末前十名股票中不存在流通受限的情况。

(6) 投资组合报告附注的其他文字描述部分

由于四舍五入的原因，投资组合报告中数字分项之和与合计项之间可能存在尾差。

十二、基金的业绩

基金管理人承诺以诚实信用、勤勉尽责的原则管理和运用基金财产，但不保证基金一定盈利。基金的过往业绩并不代表其未来表现。投资有风险，投资人在做出投资决策前应仔细阅读本基金的招募说明书。

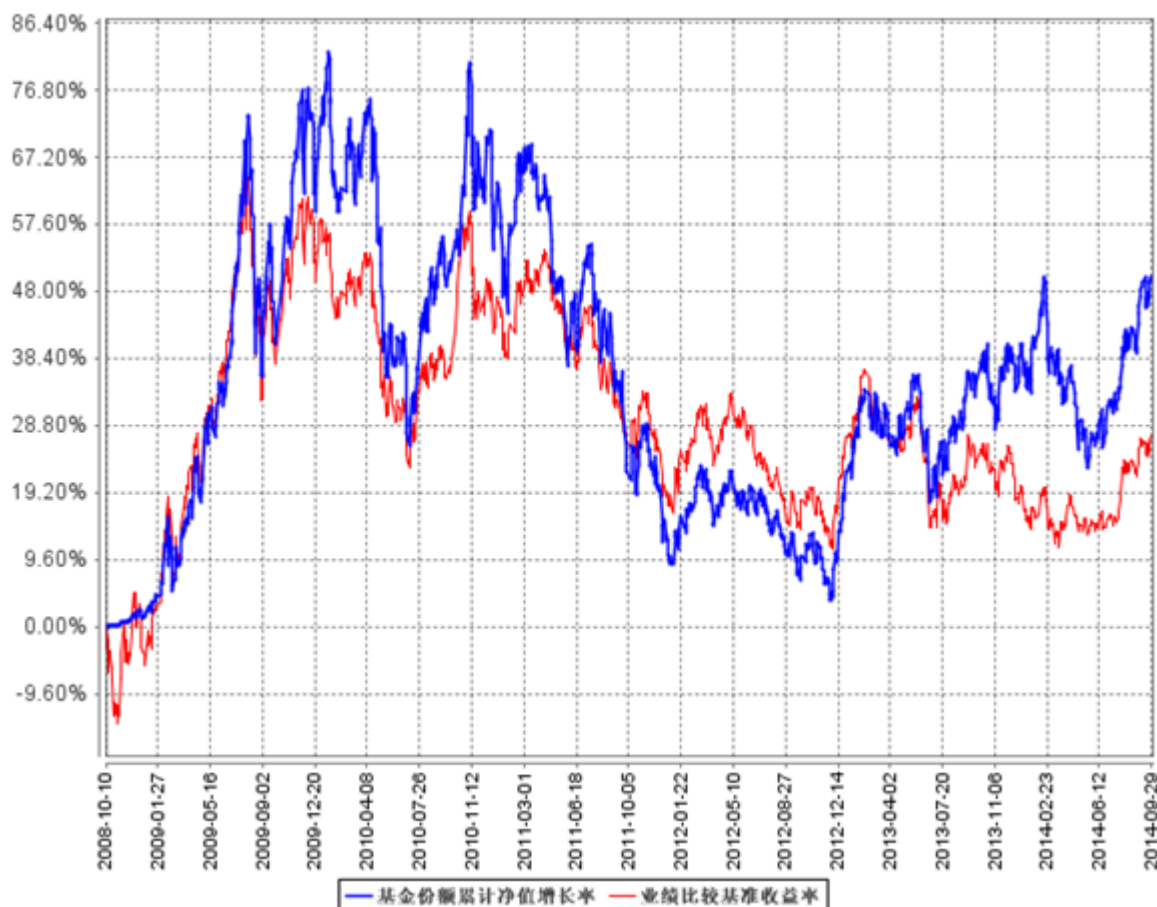
1、本基金基金合同生效以来的投资业绩与同期基准的比较如下表所示（本报告中所列财务数据未经审计）：

	净值增长率 1	净值增长率标准差 2	业绩比较基准收益率 3	业绩比较基准收益率标准差 4	1-3	2-4
2008年10月10日 (基金合同生效日) 至2008年12月31日	1.60%	0.17%	-5.45%	2.28%	7.05%	-2.11%
2009年1月1日至 2009年12月31日	70.14%	1.76%	67.59%	1.54%	2.55%	0.22%
2010年1月1日至 2010年12月31日	-7.38%	1.62%	-8.46%	1.19%	1.08%	0.43%
2011年1月1日至 2011年12月31日	-31.28%	1.36%	-18.00%	0.98%	-13.28%	0.38%
2012年1月1日至 2012年12月31日	11.21%	0.95%	6.95%	0.96%	4.26%	-0.01%
2013年1月1日至 2013年12月31日	14.71%	1.25%	-5.48%	1.05%	20.19%	0.20%

2014年1月1日至 2014年9月30日	6.86%	1.04%	5.83%	0.75%	1.03%	0.29%
自基金合同生效日 至2014年9月30日	49.99%	1.35%	27.23%	1.19%	22.76%	0.16%

2、基金合同生效以来基金份额净值的变动情况，并与同期业绩比较基准的变动进行比较：

基金份额累计净值增长率与同期业绩比较基准收益率的历史走势对比图



注1：本基金业绩比较基准 = 沪深300指数收益率 × 75% + 中证综合债券指数收益率 × 25%。

注2：本基金基金合同于2008年10月10日生效；

注3：本基金业绩截止日为2014年9月30日。

十三、基金的费用与税收

(一) 与基金运作有关的费用

1、基金费用的种类

(1) 基金管理人的管理费；

- (2) 基金托管人的托管费；
- (3) 基金财产划拨支付的银行费用；
- (4) 基金合同生效后的信息披露费用；
- (5) 基金份额持有人大会费用；
- (6) 基金合同生效后的会计师费和律师费；
- (7) 基金的证券交易费用；
- (8) 依法可以在基金财产中列支的其他费用。

上述基金费用由基金管理人在法律规定的范围内按照公允的市场价格确定，法律法规另有规定时从其规定。基金托管人根据有关法规和本基金合同、招募说明书等法律文件的规定，按费用的实际支出金额支付，列入当期基金费用。国家另有规定的从其规定。

2、基金费用计提方法、计提标准和支付方式

(1) 基金管理人的管理费

基金管理费按前一日基金资产净值的 1.5% 年费率计提。计算方法如下：

$$H = E \times 1.5\% \div \text{当年天数}$$

H 为每日应计提的基金管理费

E 为前一日基金资产净值

基金管理费每日计提，按月支付。由基金管理人向基金托管人发送基金管理费划付指令，经基金托管人复核后于次月首日起 2 个工作日内从基金资产中一次性支付给基金管理人。若遇法定节假日、休息日等，支付日期顺延。

(2) 基金托管人的托管费

基金托管费按前一日基金资产净值的 0.25% 年费率计提。计算方法如下：

$$H = E \times 0.25\% \div \text{当年天数}$$

H 为每日应计提的基金托管费

E 为前一日的基金资产净值

基金托管费每日计提，按月支付。由基金管理人向基金托管人发送基金托管费划付指令，基金托管人复核后于次月首日起 2 个工作日内从基金资产中一次性支付给基金托管人，若遇法定节假日、休息日，支付日期顺延。

(3) 除管理费和托管费之外的基金费用，由基金托管人根据其他有关法规及相应协议的规定，按费用支出金额支付，列入或摊入当期基金费用。

(二) 与基金销售有关的费用

1、申购费：

本基金的申购费用应在投资人申购基金份额时收取，不列入基金财产，主要用于本基金的市场推广、销售等各项费用。

本基金采取金额申购的方式。

本基金对通过直销柜台申购的养老金客户与除此之外的其他投资者实施差别的申购费率。

养老金客户指基本养老保险与依法成立的养老计划筹集的资金及其投资运营收益形成的补充养老基金，包括全国社会保障基金、可以投资基金的地方社会保障基金、企业年金单一计划以及集合计划。如将来出现经养老金监管部门认可的新的养老基金类型，基金管理人可在招募说明书更新时或发布临时公告将其纳入养老金客户范围，并按规定向中国证监会备案。非养老金客户指除养老金客户外的其他投资者。

通过基金管理人的直销柜台申购本基金基金份额的养老金客户特定申购费率如下表：

申购金额 M (元)	特定申购费率
M < 50 万	0.6%
50 万 ≤ M < 250 万	0.6%
250 万 ≤ M < 500 万	0.6%
M ≥ 500 万	每笔 1000 元

其他投资者申购本基金基金份额的申购费率（场外、场内的申购费率相同）如下表：

申购金额 M (元)	申购费率
M < 50 万	1.5%
50 万 ≤ M < 250 万	1.2%
250 万 ≤ M < 500 万	0.8%
M ≥ 500 万	每笔 1000 元

投资者在一天之内如果有多笔申购，适用费率按单笔分别计算。

2、转换费率：本基金已于 2008 年 11 月 25 日开通了日常转换业务，根据中国证券监督管理委员会《开放式证券投资基金费用管理规定》的最新相关规定，具体转换费率和相关业务规则请见本公司发布的相关公告。

今后本基金开通与本基金管理人旗下其他基金的转换业务时，本基金管理人届时将及时公告，请投资者予以关注并查阅相关信息。

3、赎回费：本基金的场外赎回费率按持有年限逐年递减，具体费率如下：

持有年限 (Y)	场外赎回费率
Y < 1 年	0.5%
1 年 ≤ Y < 2 年	0.25%

Y ≥ 2 年	0
---------	---

本基金的场内赎回费率为固定值 0.5%。

赎回费用由赎回申请人承担，赎回费总额的 25% 归基金财产，75% 用于支付注册登记费和其他必要的手续费。

4、基金管理人可以在不违反相关法律、法规及中国证监会强制规定以及不违反基金合同约定的前提下，在本基金合同约定的范围内调整上述费率及/或收取方式，无须召开基金份额持有人大会，并应最迟于新的费率实施前 3 个工作日依照《信息披露办法》的有关规定在中国证监会指定媒体上公告。调整后的上述费率还将在最新的招募说明书中列示。

5、基金管理人可以在不违反法律法规规定及基金合同约定的情形下根据市场情况制定基金促销计划，针对特定交易对象、以特定交易方式(如网上交易、电话交易等)等进行基金交易的投资者定期或不定期地开展基金促销活动。在基金促销活动期间，按相关监管部门要求履行必要手续后，基金管理人可以适当调低上述基金申购费率、基金转换费率和基金赎回费率。

(三) 其他费用

按照国家有关规定可以列入的其他费用根据相关法律及中国证监会相关规定列支。

(四) 不列入基金费用的项目

基金管理人和基金托管人因未履行或未完全履行义务导致的费用支出或基金财产的损失，以及处理与基金运作无关事项发生的费用等不列入基金费用。基金合同生效前所发生的信息披露费、律师费、会计师费以及其他费用不得从基金财产中支付。

(五) 费用调整

基金管理人和基金托管人可根据基金发展情况调整基金管理费率和基金托管费率。基金管理人必须最迟于新的费率实施日 2 日前在指定媒体上刊登公告。

(六) 税收

基金和基金份额持有人根据国家法律法规的规定，履行纳税义务。

十四、对招募说明书更新部分的说明

本基金管理人根据《中华人民共和国证券投资基金法》、《证券投资基金运作管理办法》、《证券投资基金销售管理办法》、《证券投资基金信息披露管理办法》及其它有关法律法规的规定，结合本基金管理人对本基金实施的投资管理活动，本基金管理人对原公告的本基金的招募说明书进行了更新，本次主要更新的内容如下：

- 1、在“重要提示”部分明确了更新招募说明书内容的截止日期及有关财务数据的截止日期。
- 2、对“三、基金管理人”部分内容进行了更新。
- 3、对“五、相关服务机构”内容进行了更新。

- 4、对“十一、基金的投资”部分内容进行了更新。
- 5、对“十二、基金的业绩”部分内容进行了更新。
- 6、对“二十四、其他应披露事项”一章内容进行了更新。

鹏华基金管理有限公司

2014年11月