

深证红利交易型开放式指数证券投资基金 更新的招募说明书 (2014年第2号)

基金管理人：工银瑞信基金管理有限公司

基金托管人：中国农业银行股份有限公司

重要提示

本基金经中国证券监督管理委员会2010年6月13日证监许可[2010]808号文核准募集。本基金基金合同于2010年11月5日生效。

基金管理人保证本招募说明书的内容真实、准确、完整。本招募说明书经中国证监会核准，但中国证监会对本基金募集的核准，并不表明其对本基金的价值和收益作出实质性判断或保证，也不表明投资于本基金没有风险。

投资有风险，投资者投资本基金份额时应认真阅读本招募说明书，全面认识本基金产品的风险收益特征，应充分考虑投资者自身的风险承受能力，并对投资基金的意愿、时机、数量等投资行为作出独立决策。基金管理人提醒投资者基金投资的“买者自负”原则，在投资者作出投资决策后，基金运营状况与基金净值变化导致的投资风险，由投资者自行承担。

本基金投资于证券市场，基金净值会因为证券市场波动等因素产生波动，投资者在投资本基金前，应全面了解本基金的产品特性，理性判断市场，并承担基金投资中出现的各类风险，包括：因政治、经济、社会等环境因素对证券价格产生影响而形成的系统性风险、个别证券特有的非系统性风险、基金管理人在基金管理实施过程中产生的基金管理风险、本基金的特定风险等等。本基金属于股票型基金，风险与收益高于混合基金、债券基金与货币市场基金。本基金为指数型基金，采用完全复制策略，跟踪标的指数市场表现，目标为获取市场平均收益，是股票基金中处于中等风险水平的基金产品。本基金初始募集净值1元。在市场波动因素影响下，本基金净值可能低于初始面值，本基金投资者有可能出现亏损。

基金的过往业绩并不预示其未来表现。

基金管理人管理的其它基金的业绩并不构成对本基金业绩表现的保证。基金管理人依照恪尽职守、诚实信用、谨慎勤勉的原则管理和运用基金财产，但不保证基金一定盈利，也不保证最低收益。

本招募说明书所载内容截止日为2014年11月4日，有关财务数据和净值表现数据截止日为2014年9月30日（财务数据未经审计）。本招募说明书已经基金托管人复核。

目 录

一、绪言.....	1
二、释义.....	1
三、基金管理人.....	5
四、基金托管人.....	14
五、相关服务机构.....	19
六、基金的募集.....	25
七、基金合同的生效.....	26
八、基金份额的交易.....	26
九、基金份额的申购与赎回.....	27
十、基金的投资.....	35
十一、基金的业绩.....	43
十二、基金的财产.....	45
十三、基金财产的估值.....	46
十四、基金的收益与分配.....	51
十五、基金的费用与税收.....	52
十六、基金的会计与审计.....	54
十七、基金的信息披露.....	55
十八、基金的风险揭示.....	60
十九、基金合同的变更、终止与基金财产的清算.....	63
二十、基金合同的内容摘要.....	65
二十一、基金托管协议的内容摘要.....	66
二十二、对基金份额持有人的服务.....	66
二十三、其他应披露事项.....	67
二十四、招募说明书存放及查阅方式.....	67
二十五、备查文件.....	67
附件一.....	69
附件二.....	89

一、绪言

《深证红利交易型开放式指数证券投资基金招募说明书》（以下简称“本招募说明书”或“招募说明书”）依据《中华人民共和国证券投资基金法》（以下简称“《基金法》”）、《证券投资基金销售管理办法》（以下简称“《销售办法》”）、《证券投资基金运作管理办法》（以下简称“《运作办法》”）、《证券投资基金信息披露管理办法》及其他有关法律、法规以及《深证红利交易型开放式指数证券投资基金基金合同》（以下简称“基金合同”）编写。

本招募说明书阐述了深证红利交易型开放式指数证券投资基金的投资目标、策略、风险、费率等与投资者投资决策有关的全部必要事项，投资者在作出投资决策前应仔细阅读本招募说明书。

基金管理人承诺本招募说明书不存在任何虚假记载、误导性陈述或者重大遗漏，并对其真实性、准确性、完整性承担法律责任。

本基金根据本招募说明书所载明的资料申请募集。本招募说明书由工银瑞信基金管理有限公司解释。本基金管理人没有委托或授权任何其他人提供未在本招募说明书中载明的信息，或对本招募说明书作任何解释或者说明。

本招募说明书根据本基金的基金合同编写，并经中国证监会核准。基金合同是约定基金当事人之间权利、义务的法律文件。基金投资者自依基金合同取得基金份额，即成为基金份额持有人和基金合同的当事人，其持有基金份额的行为本身即表明其对基金合同的承认和接受，并按照《基金法》、基金合同及其他有关规定享有权利、承担义务。基金投资者欲了解基金份额持有人的权利和义务，应详细查阅基金合同。

二、释义

在本招募说明书中，除非文意另有所指，下列词语或简称具有如下含义：

- 1、基金或本基金：指深证红利交易型开放式指数证券投资基金
- 2、基金管理人：指工银瑞信基金管理有限公司
- 3、基金托管人：指中国农业银行股份有限公司
- 4、基金合同或本基金合同：指《深证红利交易型开放式指数证券投资基金基金合同》及对本基金合同的任何有效修订和补充
- 5、托管协议：指《深证红利交易型开放式指数证券投资基金托管协议》及对该托管协

议的任何有效修订和补充

6、招募说明书：指《深证红利交易型开放式指数证券投资基金招募说明书》，及其定期的更新

7、基金份额发售公告：指《深证红利交易型开放式指数证券投资基金份额发售公告》

8、法律法规：指中国现行有效并公布实施的法律、行政法规、司法解释、部门规章、地方性法规、地方政府规章和其他对基金合同当事人有约束力的规范性文件及对该等法律法规不时作出的修订

9、《证券法》：指 2005 年 10 月 27 日经第十届全国人民代表大会常务委员会第十八次会议通过，2014 年 8 月 31 日第十二届全国人民代表大会常务委员会第十次会议修订，自 2014 年 8 月 31 日起实施的《中华人民共和国证券法》及颁布机关对其不时做出的修订

10、《基金法》：指 2003 年 10 月 28 日经第十届全国人民代表大会常务委员会第五次会议通过，2012 年 12 月 28 日第十一届全国人民代表大会常务委员会第三十次会议修订，自 2013 年 6 月 1 日起实施的《中华人民共和国证券投资基金法》及颁布机关对其不时做出的修订

11、《销售办法》：指中国证监会 2013 年 3 月 15 日颁布、同年 6 月 1 日实施的《证券投资基金销售管理办法》及颁布机关对其不时做出的修订

12、《信息披露办法》：指中国证监会 2004 年 6 月 8 日颁布、同年 7 月 1 日实施的《证券投资基金信息披露管理办法》及对其不时作出的修订

13、《运作办法》：指中国证监会 2004 年 6 月 29 日颁布、同年 7 月 1 日实施的《证券投资基金运作管理办法》及对其不时作出的修订

13、中国：指中华人民共和国，就本基金合同而言，不包括香港特别行政区、澳门特别行政区和台湾地区

14、中国证监会：指中国证券监督管理委员会

15、中国银监会：指中国银行业监督管理委员会

16、基金合同当事人：指受基金合同约束，根据基金合同享有权利并承担义务的法律主体，包括基金管理人、基金托管人和基金份额持有人

17、个人投资者：指符合法律法规规定的条件可以投资证券投资基金的自然人

18、机构投资者：指符合法律法规规定可以投资证券投资基金的在中国境内注册登记或经政府有关部门批准设立的机构

19、合格境外机构投资者：指符合《合格境外机构投资者境内证券投资管理暂行办法》及其

他相关法律法规的可投资于中国境内证券的中国境外的机构投资者

20、基金投资者：指个人投资者、机构投资者、合格境外机构投资者及法律法规或中国证监会允许购买证券投资基金的其他投资者的合称

21、基金份额持有人：指依据基金合同和招募说明书合法取得基金份额的基金投资者

22、深交所《业务细则》：指《深圳证券交易所交易型开放式指数基金业务实施细则》

23、交易型开放式指数证券投资基金：指《深圳证券交易所交易型开放式指数基金业务实施细则》定义的“交易型开放式指数基金”，即是指经依法募集的，以跟踪特定证券指数为目标的开放式基金，其基金份额用组合证券进行申购、赎回，并在深圳证券交易所上市交易

24、联接基金：指将绝大多数基金财产投资于本基金,与本基金的投资目标类似，紧密跟踪标的指数表现，追求跟踪偏离度和跟踪误差最小化，采用开放式运作的基金

25、发售代理机构：指符合《销售办法》和中国证监会规定的其他条件，由基金管理人指定的代理本基金发售业务的机构

26、发售协调人：指基金管理人指定的协调本基金发售等工作的代理机构

27、申购赎回代理券商：指符合《销售办法》和中国证监会规定的其他条件，由基金管理人指定的办理本基金申购、赎回业务的证券公司，又称为代办证券公司

28、代销机构：指发售代理机构和/或申购赎回代理券商

29、直销机构：指工银瑞信基金管理有限公司

30、销售机构：指直销机构和/或代销机构

31、基金销售网点：指直销机构的直销中心和/或代销机构的代销网点

32、登记结算业务：指《中国证券登记结算有限责任公司关于深圳证券交易所上市的交易型开放式指数基金登记结算业务实施细则》定义基金登记、存管、过户、清算和结算业务

33、登记结算机构：指中国证券登记结算有限责任公司

34、基金账户：指登记结算机构为基金投资者开立的、记录其持有的、基金管理人所管理的基金份额余额及其变动情况的账户

35、基金合同生效日：指基金募集期结束后达到法律法规规定及基金合同约定的备案条件，基金管理人聘请法定机构验资并向中国证监会办理基金备案手续完毕，并收到其书面确认的日期

36、基金募集期：指自基金份额发售之日起至发售结束之日止的期间，最长不得超过3个月

- 37、存续期：指基金合同生效至终止之间的不定期期限
- 38、工作日：指深圳证券交易所的正常交易日
- 39、日：指公历日
- 40、月：指公历月
- 41、T日：指销售机构在规定时间受理基金投资者有效申请工作日
- 42、T+n日：指自T日起第n个工作日(不包含T日)
- 43、开放日：指为基金投资者办理基金份额申购、赎回或其他业务的工作日
- 44、认购：指在本基金募集期内购买基金份额的行为，投资者可以现金或股票方式申请认购
- 45、申购：指基金合同生效后，投资者按本基金合同规定的条件，以申购赎回清单规定的对价向基金管理人购买基金份额的行为
- 46、赎回：指基金合同生效后，基金份额持有人按本基金合同规定的条件，要求基金管理人购回基金份额，以取得申购赎回清单所规定对价的行为
- 47、申购赎回清单：指由基金管理人编制的用以公告申购对价、赎回对价等信息的文件
- 48、申购对价：指投资者申购基金份额时，按基金合同和招募说明书规定应交付的组合证券、现金替代、现金差额及其他对价
- 49、赎回对价：指投资者赎回基金份额时，基金管理人按基金合同和招募说明书规定应交付给赎回人的组合证券、现金替代、现金差额及其他对价
- 50、标的指数：指深圳证券交易所编制并发布的深证红利价格指数及其未来可能发生的变更
- 51、完全复制法：指一种构建跟踪指数的投资组合的方法。通过购买标的指数中的所有成份证券，并且按照每种成份证券在标的指数中的权重确定购买的比例，以达到复制指数的目的
- 52、最小申购赎回单位：指本基金申购份额、赎回份额的最低数量，投资者申购或赎回的基金份额应为最小申购赎回单位的整数倍
- 53、现金替代：指申购或赎回过程中，投资者按基金合同和招募说明书的规定，用于替代组合证券中部分证券的一定数量的现金
- 54、现金差额：指最小申购赎回单位的资产净值与按当日收盘价计算的最小申购赎回单位中的组合证券市值和现金替代之差；投资者申购或赎回时应支付或应获得的现金差额根据最小申购赎回单位对应的现金差额、申购或赎回的基金份额数计算

55、预估现金部分：指为便于计算基金份额参考净值及申购赎回代理券商预先冻结申请申购或赎回的投资者的相应资金，由基金管理人计算并公布的现金数额

56、基金份额参考净值：指在交易时间内，申购赎回清单中的组合证券（含预估现金部分）实时市值，简称 IOPV

57、元：指人民币元

58、基金收益：指基金投资所得红利、股息、债券利息、买卖证券价差、银行存款利息、已实现的其他合法收入及因运用基金财产带来的成本和费用的节约

59、收益评价日：指基金管理人计算本基金净值增长率与标的指数增长率差额之日

60、基金累计报酬率：指收益评价日基金份额净值与基金份额折算日折算后的基金份额净值之比减去 100%

61、标的指数同期累计报酬率：指收益评价日标的指数收盘值与基金份额折算日标的指数收盘值之比减去 100%

62、基金资产总值：指基金拥有的各类有价证券、银行存款本息、基金应收申购款及其他资产的价值总和

63、基金资产净值：指基金资产总值减去基金负债后的价值

64、基金份额净值：指计算日基金资产净值除以计算日基金份额总数的数值

65、基金资产估值：指计算评估基金资产和负债的价值，以确定基金资产净值和基金份额净值的过程

66、指定媒体：指中国证监会指定的用以进行信息披露的报刊、互联网网站及其他媒体

67、不可抗力：指本基金合同当事人不能预见、不能避免且不能克服，且在本基金合同签署之日后发生的，使本基金合同当事人无法全部或部分履行本基金合同的任何事件，包括但不限于洪水、地震及其他自然灾害、战争、骚乱、火灾、政府征用、没收、法律法规变化、突发停电或其他突发事件、证券交易所非正常暂停或停止交易

三、基金管理人

（一）基金管理人概况

1、基金管理人基本情况

名称：工银瑞信基金管理有限公司

住所：北京市西城区金融大街丙 17 号北京银行大厦

办公地址：北京市西城区金融大街丙 17 号北京银行大厦 8 层

邮政编码：100033

法定代表人：郭特华

成立日期：2005 年 6 月 21 日

批准设立机关：中国证监会

批准设立文号：中国证监会证监基金字【2005】93 号

中国银监会银监复[2005]105 号

经营范围：基金募集；基金销售；资产管理以及中国证监会许可的其它业务。

组织形式：有限责任公司

注册资本：贰亿元人民币

联系人：朱碧艳

联系电话：400-811-9999

股权结构：中国工商银行股份有限公司占公司注册资本的 80%；瑞士信贷银行股份有限公司占公司注册资本的 20%。

存续期间：持续经营

（二）主要人员情况

1、董事会成员

陈焕祥先生，董事长，经济学硕士，现任中国工商银行股份有限公司总行集团派驻子公司董监事办公室专职派出董监事。1984 年加入中国工商银行，曾任中国工商银行四川省分行行长、党委书记、中国工商银行贵州省分行行长、党委书记、中国工商银行三峡分行（副厅级）行长、党委书记等职。目前兼任中国工商银行四川省分行资深专家、工银金融租赁公司董事长及四川省第十二届人大常委、财经委副主任。

Neil Harvey 先生，董事，瑞士信贷（香港）有限公司董事总经理，常驻香港。现任香港首席执行官和大中华地区联席首席执行官，负责私人银行和财富管理部与投资银行部的各项业务。他目前还是亚太地区资产管理副主席以及亚太地区管理委员会成员。Harvey 先生从事投资银行和资产管理业务长达 27 年，在亚太区工作达 15 年，拥有对新兴市场和亚太区的丰富知识和深入了解。Harvey 先生在瑞士信贷集团工作了 13 年，曾在多个地区工作，担任过多项职务，最近担任的职务是资产管理部亚太区和全球新兴市场部主管。Harvey 先生还担任过亚洲（不含日本）投资银行部和固定收益部主管。Harvey 先生是瑞士信贷集团全球新兴市场固定收益业务的创始人，曾担任过多项高管职务，负责澳大利亚、非洲、日本、拉美、中东、土耳其和俄罗斯的业务。

郭特华女士：董事，博士，现任工银瑞信基金管理有限公司总经理，兼任工银瑞信资产管理（国际）有限公司董事长、工银瑞信投资管理有限公司监事。历任中国工商银行总行商业信贷部、资金计划部副处长，中国工商银行总行资产托管部处长、副总经理。

库三七先生，董事，硕士，现任工银瑞信基金管理有限公司副总经理，兼任工银瑞信资产管理（国际）有限公司副董事长、工银瑞信投资管理有限公司董事长。历任中国工商银行北京市分行方庄支行副行长，中国工商银行总行办公室秘书，中国工商银行信贷管理部、信用审批部信贷风险审查处长，中国工商银行（亚洲）有限公司总经理助理，中国工商银行香港分行总经理。

朱文信先生，董事，高级经济师，中国工商银行专职派出董事（省行行长级）。历任中国工商银行安徽省分行计划处处长，安徽省滁州分行行长、党组书记，安徽省分行副行长、党组成员、党委副书记，安徽省分行行长、党委书记，安徽省分行行长室资深专家。

王莹女士，董事，高级会计师，中国工商银行集团派驻子公司董监事办公室专家、专职派出董事，于2004年11月获得国际内审协会注册内部审计师(Certified Internal Auditor)资格证书。历任中国工商银行国际业务部外汇清算处负责人，中国工商银行清算中心外汇清算处负责人、副处长，中国工商银行稽核监督局外汇业务稽核处副处长、处长，中国工商银行内部审计局境外机构审计处处长，工行悉尼分行内部审计师、风险专家。

刘国恩先生，独立董事，博士生导师，北京大学光华管理学院经济学教授，北大光华卫生经济与管理研究院执行院长，北京大学中国卫生经济研究中心主任。目前担任国务院医改专家咨询委委员，中国药物经济学专业委员会主任委员。曾执教美国南加利福尼亚大学（1995-1999）、美国北卡大学（2000- 终身教职）。历任中国留美经济学会 2004-2005 届主席、国际医药经济学会亚太联合会主席。主要研究方向为发展与卫生经济学，医疗保险与医改政策分析。

孙祁祥女士，独立董事，经济学博士，现任北京大学经济学院教授，博士生导师，享受国务院政府特殊津贴专家。兼任北京大学中国保险与社会保障研究中心主任，中国金融学会学术委员会委员、常务理事，中国保险学会副会长，教育部高等学校经济学类学科专业教学指导委员会委员，美国国际保险学会董事会成员、学术主持人，美国 C. V. Starr 冠名教授。曾任亚太风险与保险学会主席、美国国家经济研究局、美国印第安纳大学、美国哈佛大学、香港大学访问学者。在《经济研究》等学术刊物上发表论文 100 多篇，主持过 20 多项由国家部委和国际著名机构委托的科研课题。

Jane DeBevoise 女士，独立董事，香港大学艺术系博士，历任银行家信托公司（1998 年与德意志银行合并）董事总经理、所罗门·古根海姆基金会副主席及项目总监、香港政府委任的展览馆委员会成员、香港西九龙文娱艺术馆咨询小组政府委任委员。2003 年至今担

任香港亚洲艺术文献库董事局董事及主席，2009 年至今担任美国亚洲艺术文献库总裁。

2、监事会成员

史泽友先生：监事，高级经济师。1994.10-2004.11 历任中国工商银行营业部副总经理、总经理。2004.11-2011.07 历任中国工商银行内部审计局昆明分局局长、成都分局局长、内部审计局副局长。2011.07 至今，任中国工商银行专职派出董事（省行行长级）。

黄敏女士：监事，金融学学士。黄敏女士于 2006 年加入 Credit Suisse Group（瑞士信贷集团），先后担任全球投资银行战略部助理副总裁、亚太区投资银行战略部副总裁、中国区执行首席运营官，现任资产管理大中国区首席运营官。

张舒冰女士：监事，硕士。2003 年 4 月至 2005 年 4 月，任职于中国工商银行，担任主任科员。2005 年 7 月加入工银瑞信，2005 年 7 月至 2006 年 12 月担任综合管理部翻译兼综合，2007 年至 2012 年担任战略发展部副总监，2012 年至 2014 年 9 月任职于机构客户部，担任机构客户部副总监及总监职务；2014 年 9 月至今，担任机构产品部总监。

洪波女士：监事，硕士。ACCA 非执业会员。2005 年至 2008 年任安永华明会计师事务所高级审计员；2008 年至 2009 年任民生证券有限责任公司监察稽核总部业务主管；2009 年 6 月加入工银瑞信法律合规部，现任内控及稽核业务主管。

倪莹女士：监事，硕士。2000 年至 2009 年任职于中国人民大学，历任副科长、科长，校团委副书记。2009 年至 2011 年就职于北京市委教工委，任干部处副调研员。2011 年加入工银瑞信战略发展部，现任副总监。

3、高级管理人员

郭特华女士：总经理，简历同上。

朱碧艳女士：硕士，国际注册内部审计师，现任工银瑞信基金管理有限公司督察长，兼任工银瑞信资产管理（国际）有限公司董事、工银瑞信投资管理有限公司监事。1997—1999 年中国华融信托投资公司证券总部经理，2000—2005 年中国华融资产管理公司投资银行部、证券业务部高级副经理。

库三七先生：副总经理，简历同上。

毕万英先生：工商管理硕士，现任工银瑞信基金管理有限公司副总经理，兼任工银瑞信投资管理有限公司董事。2000 年 5 月至 2004 年 8 月任职于美国 The Vanguard Group，担任数量工程师；2004 年 8 月至 2005 年 10 月任职于美国 Evergreen Investments，担任固定收益部总经理助理；2005 年 10 月至 2007 年 6 月任职于美国 ING Investment，担任风险管理部副经理；2007 年 6 月至 2013 年 1 月任职于嘉实基金管理有限公司，担任风险管理部总监（首席风险官）。

4、本基金基金经理

赵栩先生，6年证券从业经验；2008年加入工银瑞信，曾任风险管理部金融工程分析师，2011年10月18日至今担任工银上证央企ETF基金基金经理；2012年10月9日至今担任工银深证红利ETF基金基金经理；2012年10月9日至今担任工银深证红利ETF连接基金基金经理，2013年5月28日至今担任工银标普全球自然指数基金基金经理。

本基金历任基金经理

樊智先生：2010年11月5日至2011年7月14日管理本基金。

何江先生：2011年5月25日至2014年10月21日管理本基金。

5、投资决策委员会成员

郭特华女士，投资决策委员会主任，简历同上。

江明波先生，14年证券从业经验；曾任鹏华基金普天债券基金经理、固定收益负责人；2004年6月至2006年12月，担任全国社保基金二零四组合和二零四组合基金经理；2006年加入工银瑞信，现任投资总监，兼任工银瑞信资产管理（国际）有限公司固定收益投资总监，工银瑞信投资管理有限公司董事；2011年起担任全国社保组合基金经理；2008年4月14日至今，担任工银添利基金基金经理；2011年2月10日至今，担任工银四季收益债券型基金基金经理；2013年3月6日至今，担任工银瑞信增利分级债券基金基金经理。

杜海涛先生，17年证券从业经验；先后在宝盈基金管理有限公司担任基金经理助理，招商基金管理有限公司担任招商现金增值基金基金经理；2006年加入工银瑞信，现任投资总监兼固定收益部总监；2006年9月21日至2011年4月21日，担任工银货币市场基金基金经理；2010年8月16日至2012年1月10日，担任工银双利债券型基金基金经理；2007年5月11日至今，担任工银增强收益债券型基金基金经理；2011年8月10日至今，担任工银瑞信添颐债券型证券投资基金基金经理；2012年6月21日至今，担任工银纯债定期开放基金基金经理；2013年1月7日至今，担任工银货币基金基金经理；2013年8月14日至今，担任工银月月薪定期支付债券型基金基金经理；2013年10月31日至今，担任工银瑞信添福债券基金基金经理；2014年1月27日至今，担任工银薪金货币市场基金基金经理。

何江旭先生，17年证券从业经验；曾担任国泰基金金鑫、基金金鼎、金马稳健回报、金鹰增长以及金牛创新成长基金的基金经理，基金管理部总监兼权益投资副总监；2009年加入工银瑞信，现任权益投资总监，兼任工银瑞信投资管理有限公司联席总经理；2010年4月12日至2014年7月30日，担任工银核心价值基金基金经理；2011年4月21日至2014年7月30日，担任工银消费服务行业基金的基金经理。

曹冠业先生，13 年证券从业经验, CFA、FRM；先后在东方汇理担任结构基金和亚太股票基金经理，香港恒生投资管理公司担任香港中国股票和 QFII 基金投资经理；2007 年加入工银瑞信，现任权益投资总监兼权益投资部总监，兼任工银瑞信资产管理（国际）有限公司权益投资总监；2007 年 11 月 29 日至 2009 年 5 月 17 日，担任工银核心价值基金基金经理；2008 年 2 月 14 日至 2009 年 12 月 25 日，担任工银全球基金基金经理；2009 年 5 月 18 日至 2014 年 6 月 12 日，担任工银成长基金基金经理；2011 年 10 月 24 日至 2014 年 6 月 12 日，担任工银主题策略股票基金基金经理；2013 年 9 月 23 日至 2014 年 6 月 12 日，担任工银瑞信中国机会全球配置基金基金经理；2013 年 11 月 11 日至 2014 年 6 月 12 日，担任工银瑞信信息产业股票型基金基金经理。

宋炳坤先生，10 年证券从业经验；曾任中信建投证券有限公司研究员；2007 年加入工银瑞信，现任研究部总监。2012 年 2 月 14 日至今，担任工银瑞信添颐债券型证券投资基金基金经理；2013 年 1 月 18 日至今，担任工银双利债券基金基金经理；2013 年 1 月 28 日至今，担任工银瑞信 60 天理财债券型基金基金经理；2014 年 1 月 20 日至今，担任工银红利基金基金经理；2014 年 1 月 20 日至今，担任工银核心价值基金基金经理；2014 年 10 月 23 日至今，担任工银瑞信研究精选股票型基金基金经理。

欧阳凯先生，12 年证券从业经验；曾任中海基金管理有限公司基金经理；2010 年加入工银瑞信，现任固定收益部联席总监。2010 年 8 月 16 日至今，担任工银双利债券型基金基金经理，2011 年 12 月 27 日至今担任工银保本混合基金基金经理，2013 年 2 月 7 日至今担任工银瑞信保本 2 号混合型发起式基金基金经理，2013 年 6 月 26 日起至今担任工银瑞信保本 3 号混合型基金基金经理，2013 年 7 月 4 日起至今担任工银信用纯债两年定期开放基金基金经理，2014 年 9 月 19 日起至今担任工银瑞信新财富灵活配置混合型基金基金经理。

上述人员之间均不存在近亲属关系。

（三）基金管理人的职责

1. 依法募集基金，办理或者委托经国务院证券监督管理机构认定的其他机构代为办理基金份额的发售、申购、赎回和登记事宜；
2. 办理基金备案手续；
3. 对所管理的不同基金资产分别管理、分别记账，进行证券投资；
4. 按照基金合同的约定确定基金收益分配方案，及时向基金份额持有人分配收益；
5. 进行基金会计核算并编制基金财务会计报告；
6. 编制中期和年度基金报告；

7. 计算并公告基金资产净值，确定基金份额申购、赎回价格；
8. 办理与基金资产管理业务活动有关的信息披露事项；
9. 召集基金份额持有人大会；
10. 保存基金资产管理业务活动的记录、账册、报表和其他相关资料；
11. 以基金管理人名义，代表基金份额持有人利益行使诉讼权利或者实施其他法律行为；
12. 国务院证券监督管理机构规定的其他职责。

（四）基金管理人承诺

1. 本基金管理人将根据基金合同的规定，按照招募说明书列明的投资目标、策略及限制等全权处理本基金的投资。

2. 本基金管理人不得从事违反《证券法》的行为，并建立健全内部控制制度，采取有效措施，防止违反《证券法》行为的发生。

3. 本基金管理人不得从事违反《基金法》的行为，并建立健全内部控制制度，采取有效措施，保证本基金财产不用于下列投资或者活动：

- （1）承销证券；
- （2）向他人贷款或者提供担保；
- （3）从事承担无限责任的投资；
- （4）买卖其他基金份额，但是国务院另有规定的除外；
- （5）向基金管理人、基金托管人出资或者买卖基金管理人、基金托管人发行的股票或者债券；

（6）买卖与基金管理人、基金托管人有控股关系的股东或者与基金管理人、基金托管人有其他重大利害关系的公司发行的证券或者承销期内承销的证券；

（7）从事内幕交易、操纵证券交易价格及其他不正当的证券交易活动；

（8）依照法律、行政法规有关规定，由中国证监会规定禁止的其他活动；

（9）法律法规或监管部门取消上述限制，如适用于本基金，则本基金投资不再受相关限制。

4. 本基金管理人将加强人员管理，强化职业操守，督促和约束员工遵守国家有关法律、法规及行业规范，诚实信用、勤勉尽责，不从事以下行为：

- （1）将其固有财产或者他人财产混同于基金财产从事证券投资；
- （2）不公平地对待其管理的不同基金财产；

- (3) 利用基金财产为基金份额持有人以外的第三人牟取利益；
- (4) 向基金份额持有人违规承诺收益或者承担损失；
- (5) 其它法律法规以及国务院证券监督管理机构禁止的行为。

5、基金经理承诺

(1) 依照有关法律、法规和基金合同的规定，本着谨慎的原则为基金份额持有人谋取利益。

(2) 不利用职务之便为自己、被代理人、被代表人、受雇人或任何其他第三人谋取不当利益。

(3) 不泄漏在任职期间知悉的有关证券、基金的商业秘密以及尚未依法公开的基金投资内容、基金投资计划等信息。

(4) 不以任何形式为除基金管理人以外的其他组织或个人进行证券交易。

(五) 基金管理人的内部控制制度

1、内部控制的原则

(1) 健全性原则。内部控制应当包括公司的各项业务、各个部门或机构和各级人员，并涵盖到决策、执行、监督、反馈等各个环节。

(2) 有效性原则。通过科学的内控手段和方法，建立合理的内控程序，维护内控制度的有效执行。

(3) 独立性原则。基金管理人各机构、部门和岗位职责应当保持相对独立，基金管理人基金资产、自有资产、其他资产的运作应当分离。

(4) 相互制约原则。基金管理人内部部门和岗位的设置应当权责分明、相互制衡。

(5) 成本效益原则。基金管理人运用科学化的经营管理方法降低运作成本，提高经济效益，以合理的控制成本达到最佳的内部控制效果。

2、内部控制的主要内容

(1) 控制环境

董事会下设公司治理与风险控制委员会，负责对公司治理结构进行定期的评估、检验，提出对公司治理结构的修改和完善方案，对公司经营管理和基金投资业务进行风险管理和合规性控制，对公司内部稽核审计工作结果进行审查和监督并向董事会报告；董事会下设资格审查与薪酬委员会，负责对股东推荐的董事人选资格、高级管理人员资格、独立董事资格进行审查，拟定董事、监事、高级管理人员薪酬和激励政策，报股东会或董事会批准。

公司管理层在总经理领导下，认真执行董事会确定的内部控制战略，为了有效贯彻公司

董事会制定的经营方针及发展战略，总经理下设执行委员会，负责公司日常经营管理活动中的重要决策，执行委员会下设投资决策委员会和风险管理委员会，就基金投资和风险控制等发表专业意见及建议，投资决策委员会是基金的最高投资决策机构。

公司设立督察长，对董事会负责，主要负责对公司内部控制的合法合规性、有效性和合理性进行审查，发现重大风险事件时向公司董事会和中国证监会报告。

（2）风险评估

a) 董事会下属的公司治理与风险控制委员会和督察长对公司内外部风险进行评估；

b) 执行委员会下属的风险管理委员会负责对公司经营管理中的重大突发性事件和重大危机情况进行评估，制定危机处理方案并监督实施；负责对基金投资和运作中的重大问题和重大事项进行风险评估；

c) 各级部门负责对职责范围内的业务所面临的风险进行识别和评估。

（3）控制活动

控制活动包括自我控制、职责分离、监察稽核、实物控制、业绩评价、严格授权、资产分离等政策、程序或措施。

控制活动体现为：自我控制以各岗位的目标责任制为基础，是内部控制的第一道防线。在公司内部建立科学、严格的岗位分离制度、授权制度、资产分离制度等，在相关部门和相关岗位之间建立重要业务处理凭据传递和信息沟通制度，后续部门及岗位对前部门及岗位负有监督责任，使相互监督制衡的机制成为内部控制的第二道防线。充分发挥督察长和法律合规部对各岗位、各部门、各机构、各项业务全面监察稽核作用，建立内部控制的第三道防线。

（4）信息与沟通

公司建立双向的信息交流途径，形成了自上而下的信息传播渠道和自下而上的信息呈报渠道。通过建立有效的信息交流渠道，保证了公司员工及各级管理人员可以充分了解与其职责相关的信息，并及时送达适当的人员进行处理。公司根据组织架构和授权制度，建立了清晰的业务报告系统。

（5）内部监控

内部监控由公司治理与风险控制委员会、督察长、风险管理委员会和法律合规部等部门在各自的职权范围内开展。本公司设立了独立于各业务部门的法律合规部，其中监察稽核人员履行内部稽核职能，检查、评价公司内部控制制度合理性、完备性和有效性，监督公司内部控制制度的执行情况，揭示公司内部管理及基金运作中的风险，及时提出改进意见，促进

公司内部管理制度有效地执行。

3、基金管理人关于内部控制的声明

- (1) 基金管理人确知建立、实施和维持内部控制制度是本公司董事会及管理层的责任；
- (2) 上述关于内部控制的披露真实、准确；
- (3) 本公司承诺将根据市场环境的变化及公司的发展不断完善内部控制制度。

四、基金托管人

(一) 基金托管人情况

1、基本情况

名称：中国农业银行股份有限公司（简称中国农业银行）

住所：北京市东城区建国门内大街 69 号

办公地址：北京市西城区复兴门内大街 28 号凯晨世贸中心东座

法定代表人：蒋超良

成立日期：2009 年 1 月 15 日

批准设立机关和批准设立文号：中国银监会银监复[2009]13 号

基金托管业务批准文号：中国证监会证监基字[1998]23 号

注册资本：32,479,411.7 万元人民币

存续期间：持续经营

联系电话：010-68121510

传真：010-68121816

联系人：李芳菲

中国农业银行股份有限公司是中国金融体系的重要组成部分,总行设在北京。经国务院批准,中国农业银行整体改制为中国农业银行股份有限公司并于 2009 年 1 月 15 日依法成立。中国农业银行股份有限公司承继原中国农业银行全部资产、负债、业务、机构网点和员工。中国农业银行网点遍布中国城乡,成为国内网点最多、业务辐射范围最广,服务领域最广,服务对象最多,业务功能齐全的大型国有商业银行之一。在海外,中国农业银行同样通过自己的努力赢得了良好的信誉,每年位居《财富》世界 500 强企业之列。作为一家城乡并举、联通国际、功能齐备的大型国有商业银行,中国农业银行一贯秉承以客户为中心的经营理念,坚持审慎稳健经营、可持续发展,立足县域和城市两大市场,实施差异化竞争策略,着力打

造“伴你成长”服务品牌，依托覆盖全国的分支机构、庞大的电子化网络和多元化的金融产品，致力为广大客户提供优质的金融服务，与广大客户共创价值、共同成长。

中国农业银行是中国第一批开展托管业务的国内商业银行，经验丰富，服务优质，业绩突出，2004年被英国《全球托管人》评为中国“最佳托管银行”。2007年中国农业银行通过了美国 SAS70 内部控制审计，并获得无保留意见的 SAS70 审计报告，表明了独立公正第三方对中国农业银行托管服务运作流程的风险管理、内部控制的健全有效性的全面认可。中国农业银行着力加强能力建设，品牌声誉进一步提升，在 2010 年首届“‘金牌理财’ TOP10 颁奖盛典”中成绩突出，获“最佳托管银行”奖。2010 年再次荣获《首席财务官》杂志颁发的“最佳资产托管奖”。

中国农业银行证券投资基金托管部于 1998 年 5 月经中国证监会和中国人民银行批准成立，2004 年 9 月更名为托管业务部，内设养老金管理中心、技术保障处、营运中心、委托资产托管处、保险资产托管处、证券投资基金托管处、境外资产托管处、综合管理处、风险管理处，拥有先进的安全防范设施和基金托管业务系统。

2、主要人员情况

中国农业银行托管业务部现有员工 140 余名，其中高级会计师、高级经济师、高级工程师、律师等专家 10 余名，服务团队成员专业水平高、业务素质好、剪务能力强，高级管理层均有 20 年以上金融从业经验和高级技术职称，精通国内外证券市场的运作。

3、基金托管业务经营情况

截止 2014 年 9 月 30 日，中国农业银行托管的封闭式证券投资基金和开放式证券投资基金共 227 只，包括富国天源平衡混合型证券投资基金、华夏平稳增长混合型证券投资基金、大成积极成长股票型证券投资基金、大成景阳领先股票型证券投资基金、大成创新成长混合型证券投资基金、长盛同德主题增长股票型证券投资基金、博时内需增长灵活配置混合型证券投资基金、汉盛证券投资基金、裕隆证券投资基金、景福证券投资基金、鸿阳证券投资基金、丰和价值证券投资基金、久嘉证券投资基金、长盛成长价值证券投资基金、宝盈鸿利收益证券投资基金、大成价值增长证券投资基金、大成债券投资基金、银河稳健证券投资基金、银河收益证券投资基金、长盛中信全债指数增强型债券投资基金、长信利息收益开放式证券投资基金、长盛动态精选证券投资基金、景顺长城内需增长开放式证券投资基金、万家增强收益债券型证券投资基金、大成精选增值混合型证券投资基金、长信银利精选开放式证券投资基金、富国天瑞强势地区精选混合型证券投资基金、鹏华货币市场证券投资基金、中海分红增利混合型证券投资基金、国泰货币市场证券投资基金、新华优选分红混合型证券投资基

金、交银施罗德精选股票证券投资基金、泰达宏利货币市场基金、交银施罗德货币市场证券投资基金、景顺长城资源垄断股票型证券投资基金、大成沪深 300 指数证券投资基金、信诚四季红混合型证券投资基金、富国天时货币市场基金、富兰克林国海弹性市值股票型证券投资基金、益民货币市场基金、长城安心回报混合型证券投资基金、中邮核心优选股票型证券投资基金、景顺长城内需增长贰号股票型证券投资基金、交银施罗德成长股票证券投资基金、长盛中证 100 指数证券投资基金、泰达宏利首选企业股票型证券投资基金、东吴价值成长双动力股票型证券投资基金、鹏华动力增长混合型证券投资基金、宝盈策略增长股票型证券投资基金、国泰金牛创新成长股票型证券投资基金、益民创新优势混合型证券投资基金、中邮核心成长股票型证券投资基金、华夏复兴股票型证券投资基金、富国天成红利灵活配置混合型证券投资基金、长信双利优选灵活配置混合型证券投资基金、富兰克林国海深化价值股票型证券投资基金、申万巴黎竞争优势股票型证券投资基金、新华优选成长股票型证券投资基金、金元惠理成长动力灵活配置混合型证券投资基金、天治稳健双盈债券型证券投资基金、中海蓝筹灵活配置混合型证券投资基金、长信利丰债券型证券投资基金、金元惠理丰利债券型证券投资基金、交银施罗德先锋股票证券投资基金、东吴进取策略灵活配置混合型开放式证券投资基金、建信收益增强债券型证券投资基金、银华内需精选股票型证券投资基金 (LOF)、大成行业轮动股票型证券投资基金、交银施罗德上证 180 公司治理交易型开放式指数证券投资基金联接基金、上证 180 公司治理交易型开放式指数证券投资基金、富兰克林国海沪深 300 指数增强型证券投资基金、南方中证 500 交易型开放式指数证券投资基金联接基金 (LOF)、景顺长城能源基建股票型证券投资基金、中邮核心优势灵活配置混合型证券投资基金、工银瑞信中小盘成长股票型证券投资基金、东吴货币市场证券投资基金、博时创业成长股票型证券投资基金、招商信用添利债券型证券投资基金、易方达消费行业股票型证券投资基金、富国汇利分级债券型证券投资基金、大成景丰分级债券型证券投资基金、兴全沪深 300 指数增强型证券投资基金 (LOF)、工银瑞信深证红利交易型开放式指数证券投资基金、工银瑞信深证红利交易型开放式指数证券投资基金联接基金、富国可转换债券证券投资基金、大成深证成长 40 交易型开放式指数证券投资基金、大成深证成长 40 交易型开放式指数证券投资基金联接基金、泰达宏利领先中小盘股票型证券投资基金、交银施罗德信用添利债券证券投资基金 (LOF)、东吴中证新兴产业指数证券投资基金、工银瑞信四季收益债券型证券投资基金、招商安瑞进取债券型证券投资基金、汇添富社会责任股票型证券投资基金、工银瑞信消费服务行业股票型证券投资基金、易方达黄金主题证券投资基金 (LOF)、中邮中小盘灵活配置混合型证券投资基金、浙商聚潮产业成长股票型证券投资基金、嘉实领先成长股

票型证券投资基金、广发中小板 300 交易型开放式指数证券投资基金、广发中小板 300 交易型开放式指数证券投资基金联接基金、南方保本混合型证券投资基金、交银施罗德先进制造股票证券投资基金、上投摩根新兴动力股票型证券投资基金、富兰克林国海策略回报灵活配置混合型证券投资基金、金元惠理保本混合型证券投资基金、招商安达保本混合型证券投资基金、深证 300 价值交易型开放式指数证券投资基金、南方中国中小盘股票指数证券投资基金（LOF）、交银施罗德深证 300 价值交易型开放式指数证券投资基金联接基金、富国中证 500 指数增强型证券投资基金（LOF）、长信内需成长股票型证券投资基金、大成中证内地消费主题指数证券投资基金、中海消费主题精选股票型证券投资基金、长盛同瑞中证 200 指数分级证券投资基金、景顺长城核心竞争力股票型证券投资基金、汇添富信用债债券型证券投资基金、光大保德信行业轮动股票型证券投资基金、富兰克林国海亚洲（除日本）机会股票型证券投资基金、汇添富逆向投资股票型证券投资基金、大成新锐产业股票型证券投资基金、申万菱信中小板指数分级证券投资基金、广发消费品精选股票型证券投资基金、鹏华金刚保本混合型证券投资基金、汇添富理财 14 天债券型证券投资基金、嘉实全球房地产证券投资基金、金元惠理新经济主题股票型证券投资基金、东吴保本混合型证券投资基金、建新社会责任股票型证券投资基金、嘉实理财宝 7 天债券型证券投资基金、富兰克林国海恒久信用债券型证券投资基金、大成月添利理财债券型证券投资基金、安信目标收益债券型证券投资基金、富国 7 天理财宝债券型证券投资基金、交银施罗德理财 21 天债券型证券投资基金、易方达中债新综合指数发起式证券投资基金（LOF）、工银瑞信信用纯债债券型证券投资基金、大成现金增利货币市场基金、景顺长城支柱产业股票型证券投资基金、易方达月月利理财债券型证券投资基金、摩根士丹利华鑫量化配置股票型证券投资基金、东方央视财经 50 指数增强型证券投资基金、交银施罗德纯债债券型发起式证券投资基金、鹏华理财 21 天债券型证券投资基金、国泰民安增利债券型发起式证券投资基金、万家 14 天理财债券型证券投资基金、华安纯债债券型发起式证券投资基金、金元惠理惠利保本混合型证券投资基金、南方中证 500 交易型开放式指数证券投资基金、招商双债增强分级债券型证券投资基金、景顺长城品质投资股票型证券投资基金、中海可转换债券债券型证券投资基金、融通标普中国可转债指数增强型证券投资基金、大成现金宝场内实时申赎货币市场基金、交银施罗德荣祥保本混合型证券投资基金、国泰中国企业境外高收益债券型证券投资基金、富兰克林国海焦点驱动灵活配置混合型证券投资基金、景顺长城沪深 300 等权重交易型开放式指数证券投资基金、广发聚源定期开放债券型证券投资基金、大成景安短融债券型证券投资基金、嘉实研究阿尔法股票型证券投资基金、新华行业轮换灵活配置混合型证券投资基金、富国目标收益一

年期纯债债券型证券投资基金、汇添富高息债债券型证券投资基金、东方利群混合型发起式证券投资基金、南方稳利一年定期开放债券型证券投资基金、景顺长城四季金利纯债债券型证券投资基金、华夏永福养老理财混合型证券投资基金、嘉实丰益信用定期开放债券型证券投资基金、国泰国证医药卫生行业指数分级证券投资基金、交银施罗德定期支付双息平衡混合型证券投资基金、光大保德信现金宝货币市场基金、易方达投资级信用债债券型证券投资基金、广发趋势优选灵活配置混合型证券投资基金、华润元大保本混合型证券投资基金、长盛双月红一年期定期开放债券型证券投资基金、富国国有企业债债券型证券投资基金、富安达信用主题轮动纯债债券型发起式证券投资基金、景顺长城沪深 300 指数增强型证券投资基金、中邮定期开放债券型证券投资基金、安信永利信用定期开放债券型证券投资基金、工银瑞信信息产业股票型证券投资基金、大成景祥分级债券型证券投资基金、富兰克林国海岁岁恒丰定期开放债券型证券投资基金、景顺长城景益货币市场基金、万家市政纯债定期开放债券型证券投资基金、建信稳定添利债券型证券投资基金、上投摩根双债增利债券型证券投资基金、嘉实活期宝货币市场基金、融通通源一年目标触发式灵活配置混合型证券投资基金、大成信用增利一年定期开放债券型证券投资基金、鹏华品牌传承灵活配置混合型证券投资基金、国泰浓益灵活配置混合型证券投资基金、汇添富恒生指数分级证券投资基金、长盛航天海工装备灵活配置混合型证券投资基金、广发新动力股票型证券投资基金、东吴阿尔法灵活配置混合型证券投资基金、诺安天天宝货币市场基金、前海开源可转债债券型发起式证券投资基金、新华鑫利灵活配置混合型证券投资基金、富国天盛灵活配置混合型证券投资基金、景顺长城中小板创业板精选股票型证券投资基金、中邮双动力混合型证券投资基金、建信改革红利股票型证券投资基金、交银施罗德周期回报灵活配置混合型证券投资基金、中海积极收益灵活配置混合型证券投资基金、申万菱信中证环保产业指数分级证券投资基金、博时裕隆灵活配置混合型证券投资基金、国寿安保沪深 300 指数型证券投资基金、前海开源沪深 300 指数型证券投资基金、天弘季加利理财债券型证券投资基金、新华鑫安保本一号混合型证券投资基金、诺安永鑫收益一年定期开放债券型证券投资基金、大成景益平稳收益混合型证券投资基金、南方稳利 1 年定期开放债券型证券投资基金、申万菱信中证军工指数分级证券投资基金、招商可转债分级债券型证券投资基金、泰达宏利货币市场基金、宝盈科技 30 灵活配置混合型证券投资基金、华润元大医疗保健量化股票型证券投资基金、融通月月添利定期开放债券型证券投资基金、中海惠祥分级债券型证券投资基金、建信稳定添利债券型证券投资基金、东方新兴成长混合型证券投资基金、银华双月定期理财债券型证券投资基金、嘉实新兴产业股票型证券投资基金、诺安天天宝货币市场基金、招商招利 1 个月期理财债券

型证券投资基金。

（二）基金托管人的内部风险控制制度说明

1、内部控制目标

严格遵守国家有关托管业务的法律法规、行业监管规章和行内有关管理规定,守法经营、规范运作、严格监察,确保业务的稳健运行,保证基金财产的安全完整,确保有关信息的真实、准确、完整、及时,保护基金份额持有人的合法权益。

2、内部控制组织结构

风险管理委员会总体负责中国农业银行的风险管理与内部控制工作,对托管业务风险管理和内部控制工作进行监督和评价。托管业务部专门设置了风险管理处,配备了专职内控监督人员负责托管业务的内控监督工作,独立行使监督稽核职权。

3、内部控制制度及措施

具备系统、完善的制度控制体系,建立了管理制度、控制制度、岗位职责、业务操作流程,可以保证托管业务的规范操作和顺利进行;业务人员具备从业资格;业务管理实行严格的复核、审核、检查制度,授权工作实行集中控制,业务印章按规程保管、存放、使用,账户资料严格保管,制约机制严格有效;业务操作区专门设置,封闭管理,实施音像监控;业务信息由专职信息披露人负责,防止泄密;业务实现自动化操作,防止人为事故的发生,技术系统完整、独立。

（三）基金托管人对基金管理人运作基金进行监督的方法和程序

基金托管人通过参数设置将《基金法》、《运作办法》、基金合同、托管协议规定的投资比例和禁止投资品种输入监控系统,每日登录监控系统监督基金管理人的投资运作,并通过基金资金账户、基金管理人的投资指令等监督基金管理人的其他行为。

当基金出现异常交易行为时,基金托管人应当针对不同情况进行以下方式的处理:

- 1、电话提示。对媒体和舆论反映集中的问题,电话提示基金管理人;
- 2、书面警示。对本基金投资比例接近超标、资金头寸不足等问题,以书面方式对基金管理人进行提示;
- 3、书面报告。对投资比例超标、清算资金透支以及其他涉嫌违规交易等行为,书面提示有关基金管理人并报中国证监会。

五、相关服务机构

（一）基金份额销售机构

1、申购赎回代理证券公司

（1）国泰君安证券股份有限公司

注册地址：上海市浦东新区商城路 618 号

办公地址：上海市浦东新区银城中路 168 号

法定代表人：万建华

联系人：芮敏祺

电话：021-38676666

传真：021-38670161

客户服务电话：95521

网址：www.gtja.com

(2) 国信证券股份有限公司

注册地址：深圳市罗湖区红岭中路 1012 号国信证券大厦十六层至二十六层

办公地址：深圳市罗湖区红岭中路 1012 号国信证券大厦十六层至二十六层

法定代表人：何如

联系人：齐晓燕

电话：0755-82130833

传真：0755-82133952

客户服务电话：95536

网址：www.guosen.com.cn

(3) 招商证券股份有限公司

注册地址：深圳市福田区益田路江苏大厦 A 座 38—45 层

办公地址：深圳市福田区益田路江苏大厦 A 座 38—45 层

法定代表人：宫少林

联系人：林生迎

电话：0755-82960223

传真：0755-82943636

客户服务电话：95565、4008888111

网址：www.newone.com.cn

(4) 光大证券股份有限公司

注册地址：上海市静安区新闻路 1508 号

办公地址：上海市静安区新闻路 1508 号

法定代表人：薛峰

联系人：刘晨

电话：021-22169081

传真：021-22169134

客户服务电话：4008888788、95525

网址：www.ebscn.com

(5) 山西证券股份有限公司

注册地址：太原市府西街 69 号山西国际贸易中心东塔楼

办公地址：太原市府西街 69 号山西国际贸易中心东塔楼

法定代表人：侯巍

联系人：郭熠

电话：0351-8686659

传真：0351-8686619

客户服务电话：4006661618

网址：www.i618.com.cn

(6) 广发证券股份有限公司

注册地址：广州市天河区天河北路 183-187 号大都会广场 43 楼（4301-4316 房）

办公地址：广东省广州天河北路大都会广场 5、18、19、36、38、39、41、42、43、44
楼

法定代表人：孙树明

联系人：黄岚

电话：020-87555888

传真：020-87555305

客户服务电话：95575 或致电各地营业网点

网址：<http://www.gf.com.cn>

(7) 红塔证券股份有限公司

地址：云南省昆明市北京路 155 号附 1 号红塔大厦 9 楼

法定代表人：况雨林

客服电话：0871-3577946

联系人：高国泽

电话：0871-3577942

(8) 海通证券股份有限公司

注册地址：上海市淮海中路 98 号

办公地址：上海市广东路 689 号海通证券大厦

法定代表人：王开国

联系人：金芸、李笑鸣

电话：021-23219275

传真：021-63602722

客户服务电话：95553

网址：www.htsec.com

(9) 齐鲁证券有限公司

注册地址：山东省济南市经十路 20518 号

办公地址：山东省济南市经七路 86 号 23 层

法定代表人：李玮

联系人：吴阳

电话：0531-81283938

传真：0531-81283900

客户服务电话：95538

网址：www.qlzq.com.cn

(10) 华福证券有限责任公司

注册地址：福州市五四路 157 号新天地大厦 7、8 层

办公地址：福州市五四路 157 号新天地大厦 7 至 10 层

法定代表人：黄金琳

联系人：张腾

电话：0591-87383623

传真：0591-87383610

客户服务电话：96326（福建省外请先拨 0591）

网址：www.hfzq.com.cn

(11) 中信建投证券股份有限公司

注册地址：北京市朝阳区安立路 66 号 4 号楼

办公地址：北京市东城区朝阳门内大街 188 号

法定代表人：王常青

联系人：权唐

电话：010—85130588

传真：010—65182261

客户服务电话：4008888108

网址：<http://www.csc108.com/>

（12）平安证券有限责任公司

注册地址：深圳市福田区金田路大中华国际交易广场 8 楼

办公地址：深圳市福田区金田路大中华国际交易广场 8 楼

法定代表人：杨宇翔

联系人：郑舒丽

电话：0755—22626172

传真：0755—82400862

客户服务电话：4008816168

网址：<http://www.pingan.com>

（13）西南证券股份有限公司

注册地址：重庆市江北区桥北苑 8 号

办公地址：重庆市江北区桥北苑 8 号西南证券大厦

法定代表人：余维佳

联系人：张婷

电话：023-63786220

传真：023-63786212

客户服务电话：4008096096

网址：www.swsc.com.cn

（14）中信证券股份有限公司

注册地址：深圳市深南大道 7088 号招商银行大厦 A 层

办公地址：北京朝阳区新源南路 6 号京城大厦

法定代表人：王东明

联系人：陈忠

电话：010—84588888

传真：010—84865560

客户服务电话：010-84588888

网址：<http://www.cs.ecitic.com>

(15) 华泰证券股份有限公司

注册地址：江苏省南京市中山东路 90 号华泰证券大厦

办公地址：江苏省南京市中山东路 90 号华泰证券大厦、深圳市福田区深南大道 4011 号港中旅大厦 24 楼

法定代表人：吴万善

联系人：庞晓芸

电话：025—84457777

传真：025—84579763

客户服务电话：95597

网址：<http://www.htsc.com.cn/>

(16) 中国银河证券股份有限公司

注册地址：北京市西城区金融大街 35 号国际企业大厦 C 座

办公地址：北京市西城区金融大街 35 号国际企业大厦 C 座 2—6 层

法定代表人：陈有安

联系人：田薇

电话：010—66568430

传真：010—66568990

客户服务电话：4008888888

网址：<http://www.chinastock.com.cn/>

2、二级市场交易代理证券公司

包括具有经纪业务资格及深圳证券交易所会员资格的所有证券公司。

3、基金管理人可根据有关法律法规，选择其他符合要求的机构代理销售本基金，并及时公告。

(二) 登记结算机构

名称：中国证券登记结算有限责任公司

地址：北京市西城区太平桥大街 17 号

法定代表人：周明

联系人：崔巍

电话：010-59378856

传真：010-59378907

（三）律师事务所及经办律师

名称：北京德恒律师事务所

住所：北京市西城区金融街19号富凯大厦B座十二层

办公地址：北京市西城区金融街19号富凯大厦B座十二层

负责人：王丽

电话：(010) 66575888

传真：(010) 65232181

经办律师：徐建军、王莹

（四）会计师事务所及经办注册会计师

名称：普华永道中天会计师事务所（特殊普通合伙）

住所：上海市浦东新区陆家嘴环路1318号星展银行大厦6楼

办公地址：上海市湖滨路202号普华永道中心11楼

法定代表人：杨绍信

经办注册会计师：许康玮、吴海霞

联系电话：(021) 23238888

传真：(021) 23238800

联系人：吴海霞

六、基金的募集

（一）基金募集的依据

本基金由基金管理人依照《基金法》、《运作办法》、《销售办法》、基金合同及其他法律法规的有关规定募集。本基金募集申请已经中国证监会2010年6月13日证监许可[2010] 808号文核准。

（二）基金类型

股票型指数基金。

（三）基金的运作方式

交易型、开放式。

(四) 标的指数

深证红利价格指数。

(五) 基金存续期间

不定期。

七、基金合同的生效

(一) 基金合同生效

本基金基金合同于2010年11月5日起正式生效。自基金合同生效之日起，本基金管理人正式开始管理本基金。

(二) 基金存续期内的基金份额持有人数量和资产规模

基金合同生效后的存续期内，基金份额持有人数量不满 200 人或者基金资产净值低于 5000 万元，基金管理人应当及时报告中国证监会；基金份额持有人数量连续 20 个工作日达不到 200 人，或连续 20 个工作日基金资产净值低于 5000 万元，基金管理人应当向中国证监会说明出现上述情况的原因并提出解决方案。

八、基金份额的交易

(一) 上市交易的时间和地点

本基金于 2014 年 1 月 11 日在深证证券交易所上市交易。

(二) 上市交易的规则

基金份额在深圳证券交易所的上市交易需遵照《深圳证券交易所交易规则》、《深圳证券交易所证券投资基金上市规则》、深交所《业务细则》等有关规定。包括但不限于：

- 1、本基金上市首日的开盘参考价为前一工作日基金份额净值；
- 2、本基金实行价格涨跌幅限制，涨跌幅比例为 10%，自上市首日起实行；
- 3、本基金买入申报数量为 100 份或其整数倍，不足 100 份的部分可以卖出；
- 4、本基金申报价格最小变动单位为 0.001 元；
- 5、本基金可适用大宗交易的相关规则。

(三) 暂停上市交易

基金份额上市交易期间出现下列情形之一的，深圳证券交易所可暂停基金的上市交易，

并报中国证监会备案：

- 1、不再具备本条第（一）款规定的上市条件；
- 2、违反法律、行政法规，中国证监会决定暂停其上市；
- 3、严重违反深圳证券交易所有关规则的；
- 4、深圳证券交易所认为应当暂停上市的其他情形。

（四）终止上市交易

基金份额上市交易后，有下列情形之一的，深圳证券交易所可终止基金的上市交易，并报中国证监会备案：

- 1、自暂停上市之日起半年内未能消除暂停上市原因的；
- 2、基金合同终止；
- 3、基金份额持有人大会决定提前终止上市；
- 4、基金合同约定的终止上市的其他情形；
- 5、深圳证券交易所认为应当终止上市的其他情形。

基金管理人应当在收到深圳证券交易所终止基金上市的决定之日起 2 个工作日内发布基金份额终止上市公告。

（五）基金份额参考净值（IOPV）的计算与公告

基金管理人在每一交易日开市前向深圳证券交易所提供当日的申购赎回清单，深圳证券交易所在开市后根据申购赎回清单和组合证券内各只证券的实时成交数据，计算并发布基金份额参考净值（IOPV），供投资者交易、申购、赎回基金份额时参考。参考净值的具体计算方法参见招募说明书。

基金管理人可以调整基金份额参考净值计算公式，并予以公告。

九、基金份额的申购与赎回

（一）申购和赎回场所

投资者应当在申购赎回代理券商办理基金申购、赎回业务的营业场所或按申购赎回代理券商提供的其他方式办理本基金的申购和赎回。

基金管理人在开始申购、赎回业务前公告申购赎回代理券商的名单，并可依据实际情况增加或减少申购赎回代理券商。

（二）申购和赎回的开放日及时间

1、开放日及开放时间

投资者可办理申购、赎回等业务的开放日为深圳证券交易所的交易日，开放时间为上午 9:30-11:30 和下午 1:00-3:00。但基金管理人根据法律法规、中国证监会的要求或本基金合同的规定公告暂停申购、赎回时除外。

基金合同生效后，若出现新的证券交易市场、证券交易所交易时间变更或其他特殊情况，基金管理人将视情况对前述开放日及开放时间进行相应的调整，但应在实施日前依照《信息披露办法》的有关规定在指定媒体上公告。

2、申购、赎回开始日及业务办理时间

本基金自 2011 年 1 月 11 日起开始办理日常申购、赎回业务。

(三)申购与赎回的原则

1、本基金采用份额申购和份额赎回的方式，即申购和赎回均以份额申请。

2、本基金的申购对价、赎回对价包括组合证券、现金替代、现金差额及其他对价。

3、申购、赎回申请提交后不得撤销。

4、申购、赎回应遵守深交所《业务细则》的规定。

5、基金管理人在不损害基金份额持有人权益的情况下可更改上述原则，但应在新的原则实施前依照有关规定在指定媒体上予以公告。

(四)申购与赎回的程序

1、申购和赎回的申请

投资者必须按申购赎回代理券商规定的手续，在开放日的开放时间提出申购或赎回的申请。

投资者在提交申购申请时须根据申购赎回清单备足相应数量的股票和现金，投资者在提交赎回申请时须持有足够的基金份额余额和现金。

2、申购和赎回申请的确认

投资者申购、赎回申请在受理当日进行确认。如投资者未能提供符合要求的申购对价，则申购申请失败。如投资者持有的符合要求的基金份额不足或未能根据要求准备足额的现金，或本基金投资组合内不具备足额的符合要求的赎回对价，则赎回申请失败。

3、申购和赎回的清算交收与登记

投资者 T 日申购、赎回成功后，登记结算机构在 T 日收市后为投资者办理基组合证券的清算交收以及基金份额、现金替代等的清算，在 T+1 日办理基金份额、现金替代等的交收以及现金差额的清算，在 T+2 日办理现金差额的交收，并将结果发送给申购赎回代理券

商、基金管理人和基金托管人。如果登记结算机构在清算交收时发现不能正常履约的情形，则依据《中国证券登记结算有限责任公司关于深圳证券交易所的交易型开放式指数基金登记结算业务实施细则》的有关规定进行处理。

登记结算机构可在法律法规允许的范围内，对清算交收和登记的办理时间、方式进行调整，并最迟于开始实施日的3个工作日前在指定媒体公告。

(五) 申购与赎回的数额限制

投资者申购、赎回的基金份额需为最小申购、赎回单位的整数倍。本基金最小申购、赎回单位为50万份，基金管理人有权对其进行调整，并在调整前依照《信息披露办法》的有关规定在至少一种中国证监会指定的信息披露媒体公告。

(六) 申购和赎回的对价、费用及其用途

1、申购对价、赎回对价根据申购赎回清单和投资者申购、赎回的基金份额数额确定。申购对价是指投资者申购基金份额时应交付的组合证券、现金替代、现金差额及其他对价。赎回对价是指投资者赎回基金份额时，基金管理人应交付给赎回人的组合证券、现金替代、现金差额及其他对价。

2、申购赎回清单由基金管理人编制。T日的申购赎回清单在当日深圳证券交易所开市前公告。T日的基金份额净值在当天收市后计算，并在T+1日公告，计算公式为计算日基金资产净值除以计算日发售在外的基金份额总数。如遇特殊情况，可以适当延迟计算或公告，并报中国证监会备案。申购赎回清单的内容与格式见本基金招募说明书。

3、投资者在申购或赎回基金份额时，申购赎回代理券商可按照不超过申购或赎回份额0.5%的标准收取佣金，其中包含证券交易所、登记结算机构等收取的相关费用。

(七) 申购、赎回清单的内容与格式

1、申购、赎回清单的内容

T日申购、赎回清单公告内容包括最小申购、赎回单位所对应的组合证券、现金替代、T日预估现金差额、T-1日现金差额、基金份额净值及其他相关内容。

2、组合证券相关内容

组合证券是指本基金标的指数所包含的全部或部分证券。申购、赎回清单将公告最小申购、赎回单位所对应的各成份证券名称、证券代码及数量。

3、现金替代相关内容

现金替代是指申购、赎回过程中，投资者按基金合同和招募说明书的规定，用于替代组合证券中部分证券的一定数量的现金。

采用现金替代是为了在相关成份股停牌等情况下便利投资者的申购、提高基金运作的效率，基金管理人在制定具体的现金替代方法时遵循公平及公开的原则，以保护基金份额持有人利益为出发点，并进行及时充分的信息披露。

(1) 现金替代分为 3 种类型：禁止现金替代（标志为“禁止”）、可以现金替代（标志为“允许”）和必须现金替代（标志为“必须”）。

禁止现金替代是指在申购、赎回基金份额时，该成份证券不允许使用现金作为替代。

可以现金替代是指在申购基金份额时，允许使用现金作为全部或部分该成份证券的替代，但在赎回基金份额时，该成份证券不允许使用现金作为替代。

必须现金替代是指在申购、赎回基金份额时，该成份证券必须使用现金作为替代。

(2) 可以现金替代

①适用情形：可以现金替代的证券一般是由于停牌等原因导致投资者无法在申购时买入的证券。

②替代金额：对于可以现金替代的证券，替代金额的计算公式为：

替代金额 = 替代证券数量 × 该证券经除权调整的 T-1 日收盘价 × (1 + 现金替代保证金率)

对于使用现金替代的证券，基金管理人需在证券恢复交易后买入，而实际买入价格加上相关交易费用后与申购时的最新价格可能有所差异。为便于操作，基金管理人在申购赎回清单中预先确定现金替代保证金率，并据此收取替代金额。如果预先收取的金额高于基金购入该部分证券的实际成本，则基金管理人将退还多收取的差额；如果预先收取的金额低于基金购入该部分证券的实际成本，则基金管理人将向投资者收取欠缺的差额。

③替代金额的处理程序

T 日，基金管理人在申购、赎回清单中公布现金替代保证金率，并据此收取替代金额。在 T 日后被替代的成份证券有正常交易的 2 个交易日（简称为 T+2 日）内，基金管理人将以收到的替代金额买入被替代的部分证券。T+2 日日终，若已购入全部被替代的证券，则以替代金额与被替代证券的实际购入成本（包括买入价格与交易费用）的差额，确定基金应退还投资者或投资者应补交的款项；若未能购入全部被替代的证券，则以替代金额与所购入的部分被替代证券实际购入成本加上按照 T+2 日收盘价计算的未购入的部分被替代证券价值的差额，确定基金应退还投资者或投资者应补交的款项。

特例情况：若自 T 日起，深圳证券交易所正常交易日已达到 20 日而该证券正常交易日低于 2 日，则以替代金额与所购入的部分被替代证券实际购入成本加上按照最近一次收盘价

计算的未购入的部分被替代证券价值的差额，确定基金应退还投资者或投资者应补交的款项。

T+2 日后第 1 个工作日（若在特例情况下，则为 T 日起第 21 个交易日），基金管理人将应退款和补款的明细数据发送给登记结算机构，登记结算机构办理现金替代多退少补资金的清算；T+2 日后第 2 个工作日（若在特例情况下，则为 T 日起第 22 个交易日），登记结算机构办理现金替代多退少补资金的交收。

④替代限制：为有效控制基金的跟踪偏离度和跟踪误差，基金管理人可规定投资者使用可以现金替代的比例合计不得超过申购基金份额资产净值的一定比例。现金替代比例的计算公式为：

$$\text{现金替代比例}(\%) = \frac{\sum_{i=1}^n \text{第}i\text{只替代证券数量} \times \text{该证券经除权调整的}T-1\text{日收盘价}}{\text{申购基金份额} \times T-1\text{日基金份额净值}}$$

说明：假设当天可以现金替代的股票只数为 n。

（3）必须现金替代

①适用情形：必须现金替代的证券一般是由于标的指数调整将被剔除，或基金管理人出于保护持有人利益原则等原因认为有必要实行必须现金替代的成份证券。

②替代金额：对于必须现金替代的证券，基金管理人将在申购、赎回清单中公告替代的一定数量的现金，即“固定替代金额”。固定替代金额的计算方法为申购、赎回清单中该证券的数量乘以其经除权调整的 T-1 日收盘价。

4、预估现金差额相关内容

预估现金差额是指由基金管理人估计并在 T 日申购赎回清单中公布的当日现金差额的估计值，预估现金差额由申购赎回代理券商预先冻结。

预估现金差额的计算公式为：

T 日预估现金差额 = T-1 日最小申购赎回单位的基金资产净值 - (申购赎回清单中必须用现金替代的固定替代金额 + 申购赎回清单中可以用现金替代成份证券的数量与 T 日经除权调整的前收盘价乘积之和 + 申购赎回清单中禁止用现金替代成份证券的数量与 T 日经除权调整的前收盘价乘积之和)

其中，T 日经除权调整的前收盘价由深圳证券交易所提供。另外，若 T 日为基金分红除息日，则计算公式中的“T-1 日最小申购赎回单位的基金资产净值”需扣减相应的收益分配数额。预估现金差额的数值可能为正、为负或为零。

5、现金差额相关内容

T 日现金差额在 T+1 日的申购、赎回清单中公告，其计算公式为：

$T \text{ 日现金差额} = T \text{ 日最小申购、赎回单位的基金资产净值} - (\text{申购、赎回清单中必须用现金替代的固定替代金额} + \text{申购、赎回清单中可以用现金替代成份证券的数量与 T 日收盘价相乘之和} + \text{申购、赎回清单中禁止用现金替代成份证券的数量与 T 日收盘价相乘之和})$ 。

T 日投资者申购、赎回基金份额时，需按 T+1 日公告的 T 日现金差额进行资金的清算交收。

现金差额的数值可能为正、为负或为零。在投资者申购时，如现金差额为正数，则投资者应根据其申购的基金份额支付相应的现金，如现金差额为负数，则投资者将根据其申购的基金份额获得相应的现金；在投资者赎回时，如现金差额为正数，则投资者将根据其赎回的基金份额获得相应的现金，如现金差额为负数，则投资者应根据其赎回的基金份额支付相应的现金。

6、申购、赎回清单的格式

申购、赎回清单的格式举例如下：

基本信息

最新公告日期	2010-9-6
基金名称	深证红利交易型开放式指数基金
基金管理公司名称	工银瑞信基金管理有限公司
基金代码	159905
标的指数代码	399324

2010 年 09 月 03 日信息内容

现金差额（单位：元）	¥-5,822.48
最小申购、赎回单位资产净值（单位：元）	¥373,190.48
基金份额净值（单位：元）	¥0.7464

2010 年 09 月 06 日信息内容

预估现金差额（单位：元）	¥-2,361.48
最小申购、赎回单位（单位：份）	500,000
T 日最小申购赎回单位分红金额（单位：元）	无
是否需要公布 IOPV	是

是否允许申购	是
是否允许赎回	是
可以现金替代比例上限	25%

成份股信息内容

证券代码	证券简称	证券数量	现金替代标志	可以现金替代保证金率	固定替代金额
000002	万 科 A	6100	允许	10%	
000012	南 玻 A		必须		9084.000
000021	长城开发	400	允许	10%	
000022	深赤湾 A	100	禁止		
000027	深圳能源	500	允许	10%	
000039	中集集团	600	允许	10%	
000060	中金岭南	700	允许	10%	
000063	中兴通讯	1000	允许	10%	
000088	盐 田 港	300	允许	10%	
000089	深圳机场	500	允许	10%	
000402	金 融 街	1700	允许	10%	
000488	晨鸣纸业	600	允许	10%	
000511	银基发展	700	允许	10%	
000527	美的电器	1300	允许	10%	
000528	柳 工	300	允许	10%	
000539	粤电力 A	500	允许	10%	
000541	佛山照明	400	允许	10%	
000550	江铃汽车	100	允许	10%	
000559	万向钱潮	400	允许	10%	
000568	泸州老窖	500	允许	10%	
000630	铜陵有色	400	允许	10%	
000652	泰达股份	700	允许	10%	

000667	名流置业	1200	允许	10%	
000690	宝新能源	900	允许	10%	
000709	河北钢铁	2800	允许	10%	
000726	鲁 泰 A	300	允许	10%	
000778	新兴铸管	700	允许	10%	
000792	盐湖钾肥	300	允许	10%	
000800	一汽轿车	600	允许	10%	
000807	云铝股份	400	允许	10%	
000825	太钢不锈	1500	允许	10%	
000869	张 裕 A	100	允许	10%	
000895	双汇发展	200	允许	10%	
000898	鞍钢股份	1000	允许	10%	
000900	现代投资	200	允许	10%	
000933	神火股份	400	允许	10%	
000937	冀中能源	300	允许	10%	
000959	首钢股份	800	允许	10%	
000983	西山煤电	1100	允许	10%	
002142	宁波银行	800	允许	10%	

（八）暂停申购、赎回的情形

发生下列情况时，基金管理人可暂停接受基金投资者的申购、赎回申请：

- 1、因不可抗力导致基金无法接受申购、赎回；
- 2、因特殊原因（如深圳证券交易所决定临时停市），导致基金管理人无法计算当日基金资产净值；
- 3、基金管理人开市前未公布申购赎回清单；
- 4、根据基金合同、基金招募说明书的约定暂停申购、赎回；
- 5、发生本基金合同规定的暂停基金资产估值的情况；
- 6、深圳证券交易所、登记结算机构等因异常情况无法办理申购、赎回；
- 7、法律法规、深圳证券交易所规定或中国证监会认定的其他情形。

由于技术系统设置原因，在发生暂停申购或赎回的情形之一时，本基金的申购和赎回可能同时暂停。

发生上述情形之一时，基金管理人应在当日报中国证监会备案，并及时公告。已接受的赎回申请，基金管理人应当足额兑付。在暂停申购、赎回的情况消除时，基金管理人应及时恢复申购、赎回业务的办理，并予以公告。

（九）集合申购与其他服务

在条件允许时，基金管理人可开放集合申购，即允许多个投资者集合其持有的组合证券，共同构成最小申购、赎回单位或其整数倍，进行申购。

在条件允许时，基金管理人也可采取其他合理的申购、赎回方式，并于新的申购、赎回方式开始执行前的至少三个工作日予以公告。

根据投资需要（如变更标的指数）或为提高交易便利，基金管理人可向登记结算机构申请办理基金份额折算与变更登记。基金份额折算由基金管理人办理，并由登记结算机构进行基金份额的变更登记。折算后的基金份额净值与折算日的指数收盘值的对应关系参见届时的公告和招募说明书的定期更新。对基金份额折算后的基金份额持有人持有的基金份额保留到整数位（小数部分舍去，舍去部分计入基金财产），由此产生的误差归入基金资产。基金份额折算的具体方法参见招募说明书。

基金份额折算后，本基金的基金份额总额与基金份额持有人持有的基金份额数额将发生调整，但调整后的基金份额持有人持有的基金份额占基金份额总额的比例不发生变化。基金份额折算对基金份额持有人的权益无实质性影响。基金份额折算后，基金份额持有人将按照折算后的基金份额享有权利并承担义务。基金管理人应就其具体事宜进行必要公告，并通知基金托管人。

基金管理人指定的代理机构可依据本基金合同开展其他服务，双方需签订书面委托代理协议，并报中国证监会备案。

（十）基金的非交易过户等其他业务

登记结算机构可依据其业务规则，受理基金份额的非交易过户、冻结与解冻等业务，并收取一定的手续费用。

十、基金的投资

（一）投资目标

紧密跟踪标的指数，追求跟踪偏离度和跟踪误差的最小化，力争实现与标的指数表现相一致的长期投资收益。

（二）投资范围

本基金主要投资于标的指数成份股票、备选成份股票、一级市场新发股票、债券、权证以及中国证监会允许基金投资的其他金融工具。法律法规或监管机构以后允许基金投资的其他品种，基金管理人在履行适当程序后，可以将其纳入投资范围。其中，基金投资于标的指数成份股票及备选成份股票的比例不低于基金资产净值的 90%。

（三）投资理念

运用指数化投资，跟踪深证红利股票指数，有望在有效分散风险的基础上，以低成本和较低的风险获得良好长期投资回报。

（四）投资策略

本基金采取完全复制策略，跟踪标的指数的表现，即按照标的指数的成份股票的构成及其权重构建基金股票投资组合，并根据标的指数成份股票及其权重的变动进行相应调整。基金投资于标的指数成份股票及备选成份股票的比例不低于基金资产净值的 90%。

在一般情形下，本基金将根据标的指数的成份股票的构成及其权重构建股票资产投资组合，但在特殊情况下，本基金可以选择其它证券或证券组合对标的指数中的股票加以替换，这些情况包括但不限于以下情形：（1）法律法规的限制；（2）标的指数成份股流动性严重不足；（3）标的指数的成份股票长期停牌；（4）其它合理原因导致本基金管理人对标的指数的跟踪构成严重制约等。

在正常情况下，本基金对标的指数的跟踪目标是：力争使得基金日收益率与业绩比较基准日收益率偏离度的年度平均值不超过0.1%，偏离度年化标准差不超过2%。

1、股票资产日常投资组合管理

（1）投资组合的建立

基金管理人构建投资组合的过程主要分为三步：确定目标组合、确定建仓策略和组合调整。

1) 确定目标组合：根据复制标的指数成份股及其权重的方法确定目标组合。

2) 确定建仓策略：根据对成份股流动性、公司行为等因素的分析，确定合理的建仓策略。

3) 组合调整：根据复制法确定目标组合之后，在合理时间内采用适当的手段调整实际组合直至达到跟踪指数要求。

（2）投资组合日常管理

1) 根据标的指数构成及权重，结合基金当前持有的证券组合及其比例，制作下一交易日基金的申购赎回清单并公告。

2) 将基金持有的证券组合构成与标的指数进行比较，制定目标组合构成及权重，确定合理的交易策略。

3) 实施交易策略，以实现基金最优组合结构。

（3）标的指数成份股票定期调整

根据标的指数的编制规则及调整公告，在指数成份股调整生效前，分析并确定组合调整策略，及时进行投资组合的优化调整，减少流动性冲击，尽量减少标的指数成份股变动所带来的跟踪偏离度和跟踪误差。

（4）成份股公司信息的日常跟踪与分析

跟踪标的指数成份股公司信息（如：股本变化、分红、配股、增发、停牌、复牌等），以及成份股公司其他重大信息，分析这些信息对指数的影响，并根据这些信息确定基金的申购赎回清单以及基金的每日交易策略。

（5）标的指数成份股票临时调整

在标的指数成份股票调整周期内，若出现成份股票临时调整的情形，本基金管理人将密切关注样本股票的调整，并及时制定相应的投资组合调整策略。

（6）申购赎回情况的跟踪与分析

跟踪本基金申购和赎回信息，结合基金的现金头寸管理，分析其对组合的影响，制定交易策略以应对基金的申购赎回。

（7）跟踪偏离度的监控与管理

基金经理每日跟踪基金组合与标的指数表现的偏离度。每月末、季度末定期分析基金的实际组合与标的指数表现的累计偏离度、跟踪误差变化情况及其原因、现金控制情况、标的指数成份股调整前后的操作以及成份股未来可能发生的变化等，并优化跟踪偏离度管理方案。

2、其他金融工具投资策略

本基金基于流动性管理的需要，本基金可以投资于期限在一年期以下的国家债券、央行票据和政策性金融债，债券投资的目的是保证基金资产流动性，有效利用基金资产，提高基金资产的投资收益。

在法律法规许可时，本基金可基于谨慎原则运用权证等相关金融衍生工具对基金投资组

合进行管理，以提高投资效率，管理基金投资组合风险水平，以更好地实现本基金的投资目标。本基金管理人运用上述金融衍生工具必须是出于追求基金充分投资、减少交易成本、降低跟踪误差的目的，不得应用于投机交易目的，或用作杠杆工具放大基金的投资。本基金投资于各种衍生工具的比例不超过基金资产净值的 10%。

（五）标的指数与业绩比较基准

本基金的标的指数为深证红利价格指数。

本基金股票资产跟踪的标的指数为深证红利价格指数（简称“深红利 P”，当前代码为 399324）。深证红利价格指数是由深圳证券交易所委托深圳证券信息有限公司编制并发布的市场指数，它的成份股选自在深圳证券交易所上市的具有稳定分红历史、较高分红比例且流动性较有保证的 40 只股票组成，成份股每年调整一次。深证红利价格指数成份股数量适中、股息回报率高、规模和流动性较好，适宜作为投资标的和指数衍生工具的基础。深证红利价格指数样本股包括众多成熟的绩优股或分红能力较强的成长股，整体市场表现良好，指数回报率自基日以来在各指数中名列前茅。

本基金的业绩比较基准为：本基金标的指数

如果指数发布机构变更或者停止上述标的指数编制及发布，或者上述标的指数由其它指数代替，本基金管理人可以依据维护基金份额持有人合法权益的原则，进行适当的程序变更本基金的标的指数，并同时更换本基金的基金名称与业绩比较基准。其中，若标的指数变更涉及本基金投资范围或投资策略的实质性变更，则基金管理人应就变更标的指数召开基金份额持有人大会，并在通过之日起 5 日内报中国证监会核准或者备案且在指定媒体上刊登公告。若标的指数变更对基金投资无实质性影响（包括但不限于编制机构变更、指数更名等），则无需召开基金份额持有人大会，基金管理人应在取得基金托管人同意后，报中国证监会备案。并应至少提前 30 个工作日在中国证监会指定的信息披露媒体上刊登公告。

（六）风险收益特征

本基金属于股票型基金，风险与收益高于混合基金、债券基金与货币市场基金。本基金为指数基金，主要采用完全复制策略，跟踪标的指数市场表现，是股票基金中处于中等风险水平的基金产品。

（七）投资限制和禁止行为

1、投资限制

基金管理人运用基金财产进行证券投资，遵守下列限制：

- （1）本基金投资于标的指数成份股、备选成份股的比例不低于基金资产净值的 90%；

(2) 本基金在任何交易日买入权证的总金额, 不超过上一交易日基金资产净值的 0.5%, 基金持有的全部权证的市值不超过基金资产净值的 3%, 基金管理人管理的全部基金持有同一权证的比例不超过该权证的 10%。法律法规或中国证监会另有规定的, 从其规定;

(3) 本基金财产参与股票发行申购, 所申报的金额不得超过本基金的总资产, 所申报的股票数量不得超过拟发行股票公司本次发行股票的总量;

(4) 如果法律法规或监管机构以后允许基金投资股票指数期货及其它金融衍生工具时, 投资比例遵从法律法规和监管机构的规定;

(5) 法律法规及中国证监会规定的其它限制;

如果法律法规对本基金合同约定投资组合比例限制进行变更的, 以变更后的规定为准。法律法规或监管部门取消上述限制, 如适用于本基金, 则本基金投资不再受相关限制。

基金管理人应当自基金合同生效之日起 3 个月内使基金的投资组合比例符合基金合同的有关约定。因证券市场波动、上市公司合并、基金规模变动等基金管理人之外的因素致使基金投资比例不符合上述投资比例的, 基金管理人应当在 10 个交易日内进行调整。

2、禁止行为

依照《基金法》及《运作办法》等法律法规的规定, 基金财产不得用于下列投资或者活动:

(1) 承销证券;

(2) 向他人贷款或者提供担保;

(3) 从事承担无限责任的投资;

(4) 买卖其他基金份额, 但是国务院另有规定的除外;

(5) 向其基金管理人、基金托管人出资或者买卖其基金管理人、基金托管人发行的股票或者债券;

(6) 买卖与其基金管理人、基金托管人有控股关系的股东或者与其基金管理人、基金托管人有其他重大利害关系的公司发行的证券或者承销期内承销的证券;

(7) 从事内幕交易、操纵证券交易价格及其他不正当的证券交易活动;

(8) 依照法律、行政法规有关规定, 由国务院证券监督管理机构规定禁止的其他活动。

如果法律法规或监管部门取消上述限制的, 履行适当程序后, 本基金不受上述限制。

(八) 基金管理人代表基金行使股东权利及债权人权利的处理原则及方法

1、基金管理人按照国家有关规定代表基金独立行使股东权利及债权人权利, 保护基金份额持有人的利益;

- 2、不谋求对上市公司的控股，不参与所投资上市公司的经营管理；
- 3、有利于基金财产的安全与增值；
- 4、不通过关联交易为自身、雇员、授权代理人或任何存在利害关系的第三人牟取任何不当利益。

（九）基金的融资、融券

本基金可以按照国家的有关规定进行融资、融券。

（十）基金的投资组合报告

本投资组合报告期为 2014 年 7 月 1 日起至 9 月 30 日止（财务数据未经审计）。

1 报告期末基金资产组合情况

序号	项目	金额（元）	占基金总资产的比例（%）
1	权益投资	657,727,613.21	99.34
	其中：股票	657,727,613.21	99.34
2	固定收益投资	-	-
	其中：债券	-	-
	资产支持证券	-	-
3	贵金属投资	-	-
4	金融衍生品投资	-	-
5	买入返售金融资产	-	-
	其中：买断式回购的买入返售金融资产	-	-
6	银行存款和结算备付金合计	4,340,916.24	0.66
7	其他资产	4,750.38	0.00
8	合计	662,073,279.83	100.00

注：1、股票投资项含可退替代款估值增值。

2、由于四舍五入的原因公允价值占基金总资产的比例分项之和与合计可能有尾差。

2 报告期末按行业分类的股票投资组合

2.1 报告期末指数投资按行业分类的股票投资组合

代码	行业类别	公允价值（元）	占基金资产净值比例（%）
A	农、林、牧、渔业	-	-
B	采矿业	9,348,859.50	1.41
C	制造业	396,323,194.70	59.93
D	电力、热力、燃气及水生产和供应业	4,509,066.00	0.68
E	建筑业	-	-
F	批发和零售业	-	-

G	交通运输、仓储和邮政业	11,775,830.89	1.78
H	住宿和餐饮业	-	-
I	信息传输、软件和信息技术服务业	-	-
J	金融业	105,191,842.27	15.91
K	房地产业	130,578,819.85	19.75
L	租赁和商务服务业	-	-
M	科学研究和技术服务业	-	-
N	水利、环境和公共设施管理业	-	-
O	居民服务、修理和其他服务业	-	-
P	教育	-	-
Q	卫生和社会工作	-	-
R	文化、体育和娱乐业	-	-
S	综合	-	-
	合计	657,727,613.21	99.46

注：1、合计项不含可退替代款估值增值；

2、由于四舍五入的原因公允价值占基金资产净值的比例分项之和与合计可能有尾差。

2.2 报告期末积极投资按行业分类的股票投资组合

无。

3 报告期末按公允价值占基金资产净值比例大小排序的前十名股票投资明细

3.1 报告期末指数投资按公允价值占基金资产净值比例大小排序的前十名股票投资明细

序号	股票代码	股票名称	数量（股）	公允价值（元）	占基金资产净值比例（%）
1	000002	万科A	10,348,446	94,998,734.28	14.37
2	000651	格力电器	2,751,634	76,302,810.82	11.54
3	000333	美的集团	2,213,121	44,018,976.69	6.66
4	000776	广发证券	3,526,435	38,614,463.25	5.84
5	000783	长江证券	4,166,130	28,454,667.90	4.30
6	000895	双汇发展	759,253	25,480,530.68	3.85
7	000100	TCL 集团	9,253,000	24,983,100.00	3.78
8	000562	宏源证券	2,049,084	24,896,370.60	3.76
9	000157	中联重科	5,060,532	24,746,001.48	3.74
10	002008	大族激光	945,702	18,488,474.10	2.80

3.2 报告期末积极投资按公允价值占基金资产净值比例大小排序的前五名股票投资明细

无。

4 报告期末按债券品种分类的债券投资组合

本基金本报告期末未持有债券。

5 报告期末按公允价值占基金资产净值比例大小排序的前五名债券投资明细

本基金本报告期末未持有债券。

6 报告期末按公允价值占基金资产净值比例大小排序的前十名资产支持证券投资

本基金本报告期末未持有资产支持证券。

7 报告期末按公允价值占基金资产净值比例大小排序的前五名贵金属投资明细

本基金本报告期末未持有贵金属。

8 报告期末按公允价值占基金资产净值比例大小排序的前五名权证投资明细

本基金本报告期末未持有权证。

9 报告期末本基金投资的股指期货交易情况说明

9.1 报告期末本基金投资的股指期货持仓和损益明细

本基金本报告期末未持有股指期货投资，也无期间损益。

9.2 本基金投资股指期货的投资政策

本报告期内，本基金未运用股指期货进行投资。

10 报告期末本基金投资的国债期货交易情况说明

10.1 本期国债期货投资政策

本报告期内，本基金未运用国债期货进行投资。

10.2 报告期末本基金投资的国债期货持仓和损益明细

本基金本报告期末未持有国债期货投资，也无期间损益。

10.3 本期国债期货投资评价

本报告期内，本基金未运用国债期货进行投资。

11 投资组合报告附注

11.1 本基金投资的前十名证券的发行主体本期未出现被监管部门立案调查，或在报告编制日前一年内受到公开谴责、处罚的情形。

11.2 本基金投资的前十名股票未超出基金合同规定的备选股票库。

11.3 其他资产构成

序号	名称	金额（元）
1	存出保证金	3,863.64
2	应收证券清算款	-
3	应收股利	-
4	应收利息	886.74
5	应收申购款	-
6	其他应收款	-
7	待摊费用	-
8	其他	-
9	合计	4,750.38

11.4 报告期末持有的处于转股期的可转换债券明细

本基金本报告期末未持有处于转股期的可转换债券。

11.5 报告期末前十名股票中存在流通受限情况的说明

11.5.1 报告期末指数投资前十名股票中存在流通受限情况的说明

本基金本报告期末指数投资前十名股票中不存在流通受限情况。

11.5.2 报告期末积极投资前五名股票中存在流通受限情况的说明

本基金本报告期末积极投资前五名股票中不存在流通受限情况。

11.6 投资组合报告附注的其他文字描述部分

无。

十一、基金的业绩

基金管理人承诺以恪尽职守、诚实信用、勤勉尽责的原则管理和运用基金财产，但不保证基金一定盈利，也不向投资者保证最低收益。基金的过往业绩并不代表其未来表现。投资有风险，投资者在作出投资决策前应仔细阅读本基金的招募说明书。

1、本基金合同生效日为2010年11月5日，基金合同生效以来（截至2014年9月30日）的投资业绩及同期基准的比较如下表所示：

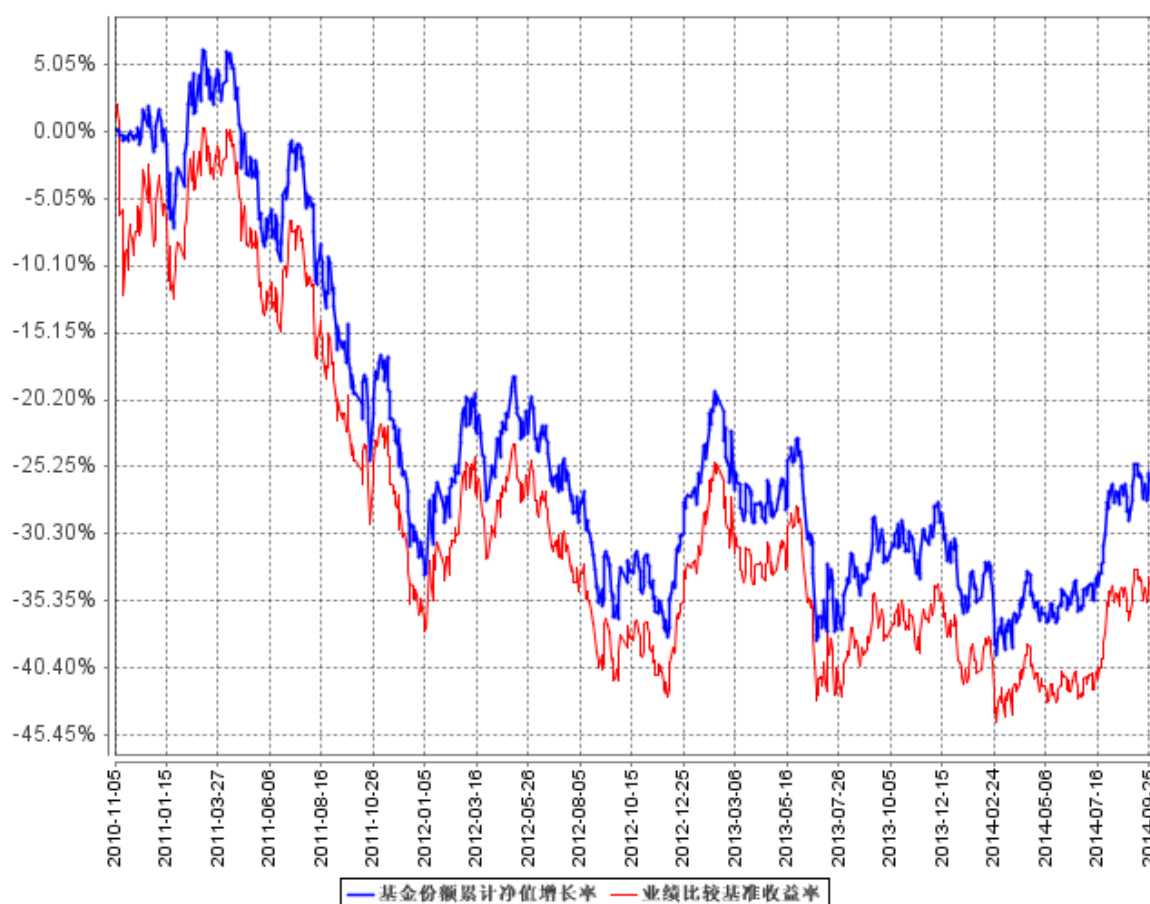
阶段	净值增长率 ①	净值增长率 标准差 ②	业绩比较基 准收益率③	业绩比较基 准收益率标 准差④	①-③	②-④

2010.11.5-2010.12.31	0.35%	0.59%	-5.45%	1.97%	5.80%	-1.38%
2011年	-31.14%	1.37%	-31.48%	1.38%	0.34%	-0.01%
2012年	5.20%	1.43%	4.00%	1.44%	1.20%	-0.01%
2013年	-4.55%	1.46%	-5.66%	1.47%	1.11%	-0.01%
2014.1.1-2014.9.30	6.08%	1.14%	3.63%	1.15%	2.45%	-0.01%
自基金合同生效起至今	-26.40%	1.34%	-34.14%	1.41%	7.74%	-0.07%

2、本基金合同生效以来基金累计净值增长率与同期业绩比较基准收益率变动的比较：

(2010年11月5日至2014年9月30日)

基金份额累计净值增长率与同期业绩比较基准收益率的历史走势对比图



注：1、本基金基金合同于2010年11月5日生效。

2、根据基金合同规定，本基金建仓期为3个月。截至报告期末，本基金的投资符合基金合同第十四条（三）投资范围、（七）投资限制的规定：本基金主要投资于标的指数成份

股票、备选成份股票、一级市场新发股票、债券、权证以及中国证监会允许基金投资的其他金融工具。法律法规或监管机构以后允许基金投资的其他品种，基金管理人在履行适当程序后，可以将其纳入投资范围。其中，基金投资于标的指数成份股票及备选成份股票的比例不低于基金资产净值的 90%。

十二、基金的财产

(一)基金资产总值

基金资产总值是指基金拥有的各类有价证券、银行存款本息、基金应收款项以及其他资产的价值总和。

(二)基金资产净值

基金资产净值是指基金资产总值减去基金负债后的金额。

(三)基金财产的账户

本基金财产以基金名义开立银行存款账户，以基金托管人的名义开立证券交易清算资金的结算备付金账户，以基金托管人和本基金联名的方式开立基金证券账户，以本基金的名义开立银行间债券托管账户。开立的基金专用账户与基金管理人、基金托管人、基金销售机构和登记结算机构自有的财产账户以及其他基金财产账户相独立。

(四)基金财产的处分

基金财产独立于基金管理人、基金托管人和代销机构的固有财产，并由基金托管人保管。基金管理人、基金托管人因基金财产的管理、运用或者其他情形而取得的财产和收益归入基金财产。基金管理人、基金托管人可以按基金合同的约定收取管理费、托管费以及其他基金合同约定的其他费用。基金管理人、基金托管人以其自有财产承担法律责任，其债权人不得对基金财产行使请求冻结、扣押和其他权利。

基金管理人、基金托管人因依法解散、被依法撤销或者被依法宣告破产等原因进行清算的，基金财产不属于其清算财产。

基金财产的债权，不得与基金管理人、基金托管人固有财产的债务相抵销；不同基金财产的债权债务，不得相互抵销。

除依据《基金法》、基金合同及其他有关规定处分外，基金财产不得被处分。非因基金财产本身承担的债务，不得对基金财产强制执行。

十三、基金财产的估值

（一）估值目的

基金资产的估值目的是客观、准确地反映基金相关金融资产的公允价值，并为基金份额提供计价依据。

（二）估值日

本基金的估值日为相关的证券交易所的正常营业日，以及国家法律法规规定需要对外披露基金净值的非营业日。

（三）估值对象

基金依法拥有的股票、债券、权证及其他基金资产。

（四）估值方法

1、股票估值方法：

（1）上市股票的估值：

上市流通股股票按估值日其所在证券交易所的收盘价估值；估值日无交易的，且最近交易日后经济环境未发生重大变化，以最近交易日的收盘价估值；如果估值日无交易，且最近交易日后经济环境发生了重大变化的，将参考类似投资品种的现行市价及重大变化因素，调整最近交易日收盘价，确定公允价值进行估值。

（2）未上市股票的估值：

① 首次发行未上市的股票，采用估值技术确定公允价值，在估值技术难以可靠计量公允价值的情况下，按成本价估值；

② 送股、转增股、配股和公开增发新股等发行未上市的股票，按估值日在证券交易所上市的一股票的市价进行估值；

③ 首次公开发行有明确锁定期的股票，同一股票在交易所上市后，按估值日在证券交易所上市的一股票的市价进行估值；

④ 非公开发行的且在发行时明确一定期限锁定期的股票，按监管机构或行业协会有关规定确定公允价值。

（3）在任何情况下，基金管理人如采用本项第（1）—（2）小项规定的方法对基金资产进行估值，均应被认为采用了适当的估值方法。但是，如果基金管理人认为按本项第（1）—（2）小项规定的方法对基金资产进行估值不能客观反映其公允价值的，基金管理人可根据具体情况，并与基金托管人商定后，按最能反映公允价值的价格估值。

(4) 国家有最新规定的，按其规定进行估值。

2、债券估值方法：

(1) 在证券交易所市场挂牌交易实行净价交易的债券按估值日收盘价估值；估值日没有交易的，且最近交易日后经济环境未发生重大变化，按最近交易日的收盘价估值；如果估值日无交易，且最近交易日后经济环境发生了重大变化的，将参考类似投资品种的现行市价及重大变化因素，调整最近交易日收盘价，确定公允价值进行估值。

(2) 在证券交易所市场挂牌交易未实行净价交易的债券按估值日收盘价减去债券收盘价中所含的债券应收利息得到的净价进行估值；估值日没有交易的，且最近交易日后经济环境未发生重大变化，按最近交易日债券收盘价减去债券收盘价中所含的债券应收利息得到的净价估值；如果估值日无交易，且最近交易日后经济环境发生了重大变化的，将参考类似投资品种的现行市价及重大变化因素，调整最近交易日收盘价，确定公允价值进行估值。

(3) 首次发行未上市债券采用估值技术确定的公允价值进行估值，在估值技术难以可靠计量公允价值的情况下，按成本估值。

(4) 交易所以大宗交易方式转让的资产支持证券，采用估值技术确定公允价值，在估值技术难以可靠计量公允价值的情况下，按成本进行后续计量。

(5) 在全国银行间债券市场交易的债券、资产支持证券等固定收益品种，采用估值技术确定公允价值。

(6) 同一债券同时在两个或两个以上市场交易的，按债券所处的市场分别估值。

(7) 在任何情况下，基金管理人如采用本项第(1)－(6)小项规定的方法对基金资产进行估值，均应被认为采用了适当的估值方法。但是，如果基金管理人认为按本项第(1)－(6)小项规定的方法对基金资产进行估值不能客观反映其公允价值的，基金管理人在综合考虑市场成交价、市场报价、流动性、收益率曲线等多种因素基础上形成的债券估值，基金管理人可根据具体情况与基金托管人商定后，按最能反映公允价值的价格估值。

(8) 国家有最新规定的，按其规定进行估值。

3、权证估值办法：

(1) 基金持有的权证，从持有确认日起到卖出日或行权日止，上市交易的权证按估值日在证券交易所挂牌的该权证的收盘价估值；估值日没有交易的，且最近交易日后经济环境未发生重大变化，按最近交易日的收盘价估值；如最近交易日后经济环境发生了重大变化的，可参考类似投资品种的现行市价及重大变化因素，调整最近交易市价，确定公允价格。

(2) 首次发行未上市的权证，采用估值技术确定公允价值，在估值技术难以可靠计量

公允价值的情况下，按成本估值。

(3) 因持有股票而享有的配股权，以及停止交易、但未行权的权证，采用估值技术确定公允价值进行估值。

(4) 在任何情况下，基金管理人如采用本项第(1)－(3)项规定的方法对基金资产进行估值，均应被认为采用了适当的估值方法。但是，如果基金管理人认为按本项第(1)－(3)项规定的方法对基金资产进行估值不能客观反映其公允价值的，基金管理人可根据具体情况，并与基金托管人商定后，按最能反映公允价值的价格估值。

(5) 国家有最新规定的，按其规定进行估值。

4、其他有价证券等资产按国家有关规定进行估值。

(五) 估值程序

基金日常估值由基金管理人进行。基金份额净值由基金管理人完成估值后，将估值结果以书面形式报给基金托管人，基金托管人按基金合同规定的估值方法、时间、程序进行复核，基金托管人复核无误后签章返回给基金管理人，由基金管理人依据本基金合同和有关法律法规的规定予以公布。月末、年中和年末估值复核与基金会计账目的核对同时进行。

(六) 估值错误的处理

基金管理人和基金托管人将采取必要、适当、合理的措施确保基金资产估值的准确性、及时性。

本基金合同的当事人应按照以下约定处理：

1、差错类型

本基金运作过程中，如果由于基金管理人或基金托管人或登记结算机构或代销机构或投资者自身的过错造成差错，导致其他当事人遭受损失的，差错的责任人应当对由于该差错遭受损失的当事人（“受损方”）按下述“差错处理原则”给予赔偿，承担赔偿责任。

上述差错的主要类型包括但不限于：资料申报差错、数据传输差错、数据计算差错、系统故障差错、下达指令差错等；对于因技术原因引起的差错，若系同行业现有技术水平不能预见、不能避免、不能克服，则属不可抗力，按照下述规定执行。

由于不可抗力原因造成投资者的交易资料灭失或被错误处理或造成其他差错，因不可抗力原因出现差错的当事人不对其他当事人承担赔偿责任，但因该差错取得不当得利的当事人仍应负有返还不当得利的义务。

2、差错处理原则

(1) 差错已发生，但尚未给当事人造成损失时，差错责任方应及时协调各方，及时进

行更正，因更正差错发生的费用由差错责任方承担；由于差错责任方未及时更正已产生的差错，给当事人造成损失的，由差错责任方承担；若差错责任方已经积极协调，并且有协助义务的当事人有足够的时间进行更正而未更正，则其应当承担相应赔偿责任。差错责任方应对更正的情况向有关当事人进行确认，确保差错已得到更正；

(2) 差错的责任方对可能导致有关当事人的直接损失负责，不对间接损失负责，并且仅对差错的有关直接当事人负责，不对第三方负责；

(3) 因差错而获得不当得利的当事人负有及时返还不当得利的义务。但差错责任方仍应对差错负责。如果由于获得不当得利的当事人不返还或不全部返还不当得利造成其他当事人的利益损失，则差错责任方应赔偿受损方的损失，并在其支付的赔偿金额的范围内对获得不当得利的当事人享有要求交付不当得利的权利；如果获得不当得利的当事人已经将此部分不当得利返还给受损方，则受损方应当将其已经获得的赔偿额加上已经获得的不当得利返还的总和超过其实际损失的差额部分支付给差错责任方；

(4) 差错调整采用尽量恢复至假设未发生差错的正确情形的方式；

(5) 差错责任方拒绝进行赔偿时，如果因基金管理人的行为造成基金财产损失时，基金托管人应为基金的利益向基金管理人追偿，如果因基金托管人的行为造成基金财产损失时，基金管理人应为基金的利益向基金托管人追偿。基金管理人和托管人之外的第三方造成基金财产的损失，并拒绝进行赔偿时，由基金管理人负责向差错方追偿；

(6) 如果出现差错的当事人未按规定对受损方进行赔偿，并且依据法律法规、基金合同或其他规定，基金管理人自行或依据法院判决、仲裁裁决对受损方承担了赔偿责任，则基金管理人有权向有责任的当事人进行追索，并有权要求其赔偿或补偿由此发生的费用和遭受的损失；

(7) 按法律法规规定的其它原则处理差错。

3、差错处理程序

差错被发现后，有关的当事人应当及时进行处理，处理的程序如下：

(1) 查明差错发生的原因，列明所有的当事人，并根据差错发生的原因确定差错的责任方；

(2) 根据差错处理原则或当事人协商的方法对因差错造成的损失进行评估；

(3) 根据差错处理原则或当事人协商的方法由差错的责任方进行更正和赔偿损失；

(4) 根据差错处理的方法，需要修改基金登记结算机构交易数据的，由基金登记结算机构进行更正，并就差错的更正向有关当事人进行确认。

4、基金份额净值差错处理的原则和方法

(1) 当基金份额净值小数点后 4 位以内（含第 4 位）发生差错时，视为基金份额净值错误；基金份额净值出现错误时，基金管理人应当立即予以纠正，通报基金托管人，并采取合理的措施防止损失进一步扩大；当错误达到或超过基金份额净值的 0.25% 时，基金管理人应当及时通知基金托管人并报中国证监会；错误偏差达到基金份额净值的 0.5% 时，基金管理人应当公告、通报基金托管人并报中国证监会备案；当发生净值计算错误时，由基金管理人负责处理，由此给基金份额持有人和基金造成损失的，应由基金管理人先行赔付，基金管理人按差错情形，有权向其他当事人追偿。

(2) 当基金份额净值计算差错给基金和基金份额持有人造成损失需要进行赔偿时，基金管理人和基金托管人应根据实际情况界定双方承担的责任，经确认后按以下条款进行赔偿：

① 本基金的基金会计责任方由基金管理人担任，与本基金有关的会计问题，如经双方在平等基础上充分讨论后，尚不能达成一致时，按基金会计责任方的建议执行，由此给基金份额持有人和基金造成的损失，由基金管理人负责赔付；

② 若基金管理人计算的基金份额净值已由基金托管人复核确认后公告，而且基金托管人未对计算过程提出疑义或要求基金管理人书面说明，份额净值出错且造成基金份额持有人损失的，应根据法律法规的规定对投资者或基金支付赔偿金，就实际向投资者或基金支付的赔偿金额，其中基金管理人承担 50%，基金托管人承担 50%；

③ 如基金管理人和基金托管人对基金份额净值的计算结果，虽然多次重新计算和核对，尚不能达成一致时，为避免不能按时公布基金份额净值的情形，以基金管理人的计算结果对外公布，由此给基金份额持有人和基金造成的损失，由基金管理人负责赔付；

④ 由于基金管理人提供的信息错误（包括但不限于基金申购或赎回金额等），进而导致基金份额净值计算错误而引起的基金份额持有人和基金的损失，由基金管理人负责赔付。

(3) 基金管理人和基金托管人由于各自技术系统设置而产生的净值计算尾差，以基金管理人计算结果为准。

(4) 前述内容如法律法规或者监管部门另有规定的，从其规定。如果行业有通行做法，双方当事人应本着平等和保护基金份额持有人利益的原则进行协商。

(七) 暂停估值的情形

- 1、基金投资所涉及的证券交易所遇法定节假日或因其他原因暂停营业时；
- 2、因不可抗力或其他情形致使基金管理人、基金托管人无法准确评估基金资产价值时；

3、中国证监会和基金合同认定的其他情形。

（八）基金净值的确认

用于基金信息披露的基金资产净值和基金份额净值由基金管理人负责计算，基金托管人负责进行复核。基金管理人应于每个工作日交易结束后将当日的净值计算结果发送给基金托管人。基金托管人对净值计算结果复核确认后发送给基金管理人，由基金管理人依据本基金合同和有关法律法规的规定对基金净值予以公布。

基金份额净值的计算精确到 0.0001 元，小数点后第五位四舍五入。国家另有规定的，从其规定。

（九）特殊情形的处理

1、基金管理人或基金托管人按股票估值方法的第（3）项、债券估值方法的第（7）项、权证估值方法的第（4）项进行估值时，所造成的误差不作为基金资产估值错误处理。

2、由于证券交易所及登记结算公司发送的数据错误，有关会计制度变化或由于其他不可抗力原因，基金管理人和基金托管人虽然已经采取必要、适当、合理的措施进行检查，但是未能发现该错误而造成的基金份额净值计算错误，基金管理人、基金托管人可以免除赔偿责任。但基金管理人、基金托管人应积极采取必要的措施消除由此造成的影响。

十四、基金的收益与分配

（一）收益分配原则

本基金收益分配应遵循下列原则：

- 1、本基金的每份基金份额享有同等分配权；
- 2、基金收益分配采用现金方式；
- 3、当基金累计报酬率超过同期标的指数累计报酬率达到 1% 以上时，可进行收益分配；
- 4、本基金以使收益分配后基金份额净值增长率尽可能贴近标的指数同期增长率为原则进行收益分配。在符合上述基金收益分配条件的前提下，本基金收益每年最多分配 6 次；
- 5、基于本基金的性质和特点，本基金收益分配不须以弥补亏损为前提，收益分配后基金份额净值有可能低于面值；
- 6、若基金合同生效不满 3 个月则可不进行收益分配；
- 7、法律法规或监管机构另有规定的从其规定。

（二）基金收益分配数额的确定原则

1、在收益评价日，基金管理人计算基金累计报酬率、标的指数同期累计报酬率。

基金累计报酬率为收益评价日基金份额净值与基金份额折算日折算后的基金份额净值之比减去 1 乘以 100%；标的指数同期累计报酬率为收益评价日标的指数收盘价与基金份额折算日标的指数收盘价之比减去 1 乘以 100%。

基金管理人将以此计算截至收益评价日基金超过标的指数的超额收益率，即超额收益率=基金累计报酬率-标的指数同期累计报酬率。

当超额收益率超过 1%时，基金管理人有权进行收益分配。

2、计算截至基金收益评价日本基金的可分配收益，并根据前述原则确定收益分配比例。

3、每基金份额的应分配收益为上述基金的可分配收益乘以收益分配比例，计算基金收益分配金额，然后除以基金收益评价日发售在外的基金份额总额，保留小数点后 4 位，第 5 位舍去。

（三）收益分配方案

基金收益分配方案中应载明基金收益分配对象、分配原则、分配时间、分配数额及比例、分配方式等内容。

（四）收益分配的时间和程序

1、基金收益分配方案由基金管理人拟订，由基金托管人对相关数据进行复核，依照《信息披露办法》的有关规定在指定媒体上公告并报中国证监会备案；

2、基金红利发放日距离收益分配基准日的时间不得超过 15 个工作日；

3、在收益分配方案公布后，基金管理人依据具体方案的规定就支付的现金红利向基金托管人发送划款指令，基金托管人按照基金管理人的指令及时进行分红资金的划付。

十五、基金的费用与税收

（一）基金费用的种类

- 1、基金管理人的管理费；
- 2、基金托管人的托管费；
- 3、基金合同生效后的信息披露费用；
- 4、基金上市费及年费；
- 5、基金收益分配中发生的费用；
- 6、基金份额持有人大会费用；

- 7、基金合同生效后与基金有关的会计师费和律师费；
- 8、基金的证券交易费用；
- 9、基金财产划拨支付的银行费用；
- 10、标的指数许可使用费；
- 11、按照国家有关规定可以在基金财产中列支的其他费用。

(二)上述基金费用由基金管理人在法律法规规定的范围内按照合理价格确定，法律法规另有规定时从其规定。

(三)基金费用计提方法、计提标准和支付方式

1、基金管理人的管理费

在通常情况下，基金管理费按前一日基金资产净值的年费率计提。计算方法如下：

$H = E \times \text{年管理费率} \div \text{当年天数}$ ，本基金年管理费率为 0.5%

H 为每日应计提的基金管理费

E 为前一日基金资产净值

基金管理费每日计提，按月支付。由基金管理人向基金托管人发送基金管理费划付指令，经基金托管人复核后于次月首日起 3 个工作日内从基金财产中一次性支付给基金管理人，若遇法定节假日、休息日，支付日期顺延。

2、基金托管人的托管费

在通常情况下，基金托管费按前一日基金资产净值的年费率计提。计算方法如下：

$H = E \times \text{年托管费率} \div \text{当年天数}$ ，本基金年托管费率为 0.1%

H 为每日应计提的基金托管费

E 为前一日基金资产净值

基金托管费每日计提，按月支付。由基金管理人向基金托管人发送基金托管费划付指令，经基金托管人复核后于次月首日起 3 个工作日内从基金财产中一次性支付给基金托管人，若遇法定节假日、休息日，支付日期顺延。

3、标的指数许可使用费

在通常情况下，基金标的指数许可使用费按前一日基金资产净值的年费率计提。计算方法如下：

$H = E \times \text{标的指数许可使用费年费率} \div \text{当年天数}$ ，根据基金管理人与标的指数供应商签订的相应指数许可协议的规定，本基金标的指数许可使用费年费率为 0.03%

H 为每日应计提的基金标的指数许可使用费

E 为前一日基金资产净值

自基金合同生效之日起，基金标的指数许可使用费每日计提，按季支付。根据基金管理人与标的指数供应商签订的相应指数许可协议的规定，标的指数许可使用费的收取下限为每季（自然季度）人民币 50,000 元，当季标的指数许可使用费不足 50,000 元的，按照 50,000 元支付。由基金管理人向基金托管人发送基金标的指数许可使用费划付指令，经基金托管人复核后于每年 1 月，4 月，7 月，10 月首日起 3 个工作日内将上季度标的指数许可使用费从基金财产中一次性支付，若遇法定节假日、休息日，支付日期顺延。

4、除管理费和托管费之外的基金费用由基金托管人根据其他有关法律法规及相应协议的规定，按费用支出金额支付，列入或摊入当期基金费用。

(四)不列入基金费用的项目

基金管理人和基金托管人因未履行或未完全履行义务导致的费用支出或基金财产的损失，以及处理与基金运作无关的事项发生的费用等不列入基金费用。基金募集期间所发生的信息披露费、律师费和会计师费以及其他费用不从基金财产中支付，基金收取认购费的，可以从认购费中列支。

(五)基金管理人和基金托管人可根据基金发展情况调整基金管理费率和基金托管费率。降低基金管理费率和基金托管费率，无须召开基金份额持有人大会。基金管理人必须依照有关规定最迟于新的费率实施日前 2 日在指定媒体上刊登公告。

(六)基金税收

基金和基金份额持有人根据国家法律法规的规定，履行纳税义务。

十六、基金的会计与审计

(一)基金的会计政策

- 1、基金管理人为本基金的会计责任方；
- 2、本基金的会计年度为公历每年的 1 月 1 日至 12 月 31 日；
- 3、本基金的会计核算以人民币为记账本位币，以人民币元为记账单位；
- 4、会计制度执行国家有关的会计制度；
- 5、本基金独立建账、独立核算；
- 6、基金管理人及基金托管人分别保留完整的会计账目、凭证并进行日常的会计核算，按照有关规定编制基金会计报表；

7、基金托管人定期与基金管理人就基金的会计核算、报表编制等进行核对并书面确认。

(二)基金的审计

1、基金管理人聘请具有从事证券相关业务资格的会计师事务所及其注册会计师对本基金年度财务报表及其他规定事项进行审计。会计师事务所及其注册会计师与基金管理人、基金托管人相互独立。

2、会计师事务所更换经办注册会计师时，应事先征得基金管理人同意。

3、基金管理人(或基金托管人)认为有充足理由更换会计师事务所，经基金托管人(或基金管理人)同意，并报中国证监会备案后可以更换。基金管理人应当依据有关规定在指定媒体上公告。

十七、基金的信息披露

(一)本基金的信息披露应符合《基金法》、《运作办法》、《信息披露办法》、基金合同及其他有关规定。

(二)信息披露义务人

本基金信息披露义务人包括基金管理人、基金托管人、召集基金份额持有人大会的基金份额持有人等法律法规和中国证监会规定的自然人、法人和其他组织。

本基金信息披露义务人按照法律法规和中国证监会的规定披露基金信息，并保证所披露信息的真实性、准确性和完整性。

本基金信息披露义务人应当在中国证监会规定时间内，将应予披露的基金信息通过中国证监会指定的全国性报刊（以下简称“指定报刊”）和基金管理人、基金托管人的互联网网站（以下简称“网站”）等媒介披露，并保证基金投资者能够按照基金合同约定的时间和方式查阅或者复制公开披露的信息资料。

(三)本基金信息披露义务人承诺公开披露的基金信息，不得有下列行为：

- 1、虚假记载、误导性陈述或者重大遗漏；
- 2、对证券投资业绩进行预测；
- 3、违规承诺收益或者承担损失；
- 4、诋毁其他基金管理人、基金托管人或者基金份额销售机构；
- 5、登载任何自然人、法人或者其他组织的祝贺性、恭维性或推荐性的文字；
- 6、中国证监会禁止的其他行为。

(四) 本基金公开披露的信息应采用中文文本。如同时采用外文文本的，基金信息披露义务人应保证两种文本的内容一致。两种文本发生歧义的，以中文文本为准。

本基金公开披露的信息采用阿拉伯数字；除特别说明外，货币单位为人民币元。

(五) 公开披露的基金信息

公开披露的基金信息包括：

1、招募说明书、基金合同、托管协议

基金募集申请经中国证监会核准后，基金管理人在基金份额发售 3 日前，将招募说明书、基金合同摘要登载在指定报刊和网站上；基金管理人、基金托管人应当将基金合同、托管协议登载在网站上。

(1) 招募说明书是基金向社会公开发售时对基金情况进行说明的法律文件，应当最大限度地披露对基金投资者作出投资决策有重大影响的全部事项，说明基金认购、申购和赎回安排、基金投资、基金产品特性、风险揭示、信息披露及基金份额持有人服务等内容。本基金合同生效后，基金管理人在每 6 个月结束之日起 45 日内，更新招募说明书并登载在网站上，将更新后的招募说明书摘要登载在指定报刊上；基金管理人在公告的 15 日前向中国证监会报送更新的招募说明书，并就有关更新内容提供书面说明。

(2) 基金合同是界定基金合同当事人的各项权利、义务关系，明确基金份额持有人大会召开的规则及具体程序，说明基金产品的特性等涉及基金投资者重大利益的事项的法律文件。

(3) 托管协议是界定基金托管人和基金管理人在基金财产保管及基金运作监督等活动中的权利、义务关系的法律文件。

2、基金份额发售公告

基金管理人应当就基金份额发售的具体事宜编制基金份额发售公告，并在披露招募说明书的当日登载于指定报刊和网站上。

3、基金合同生效公告

基金管理人应当在本基金合同生效的次日在指定报刊和网站上登载基金合同生效公告。

4、基金开始申购、赎回公告

基金管理人应于申购开始日、赎回开始日前 2 日在指定报刊和网站上公告。

5、基金份额上市交易公告书

基金份额获准在证券交易所上市交易的，基金管理人应当在基金份额上市交易 3 个工作日前，将基金份额上市交易公告书登载在指定报刊和网站上。

6、基金资产净值、基金份额净值和基金份额累计净值公告

本基金合同生效后, 在开始办理基金份额申购或者赎回前, 基金管理人应当至少每周公告一次基金资产净值和基金份额净值。

在开始办理基金份额申购或者赎回后, 基金管理人应当在每个开放日的次日, 通过网站、申购赎回代理机构以及其他媒介, 披露开放日的基金份额净值和基金份额累计净值。

基金管理人应当公告半年度和年度最后一个市场交易日基金资产净值和基金份额净值。基金管理人应当在前款规定的最后一个市场交易日的次日, 将基金资产净值、基金份额净值和基金份额累计净值登载在指定报刊和网站上。

7、申购赎回清单

在开始办理基金份额申购或者赎回之后, 基金管理人应当在每个开放日, 通过网站、申购赎回代理机构以及其他媒介公告当日的申购赎回清单。

8、基金定期报告, 包括基金年度报告、基金半年度报告和基金季度报告

基金管理人应当在每年结束之日起 90 日内, 编制完成基金年度报告, 并将年度报告正文登载于网站上, 将年度报告摘要登载在指定报刊上。基金年度报告的财务会计报告应当经过审计。

基金管理人应当在上半年结束之日起 60 日内, 编制完成基金半年度报告, 并将半年度报告正文登载在网站上, 将半年度报告摘要登载在指定报刊上。

基金管理人应当在每个季度结束之日起 15 个工作日内, 编制完成基金季度报告, 并将季度报告登载在指定报刊和网站上。

基金合同生效不足 2 个月的, 基金管理人可以不编制当期季度报告、半年度报告或者年度报告。

基金定期报告在公开披露的第 2 个工作日, 分别报中国证监会和基金管理人主要办公场所所在地中国证监会派出机构备案。

9、临时报告

本基金发生重大事件, 有关信息披露义务人应当在 2 日内编制临时报告书, 予以公告, 并在公开披露日分别报中国证监会和基金管理人主要办公场所所在地中国证监会派出机构备案。

前款所称重大事件, 是指可能对基金份额持有人权益或者基金份额的价格产生重大影响的下列事件:

- (1) 基金份额持有人大会的召开;

- (2) 终止基金合同；
- (3) 转换基金运作方式；
- (4) 更换基金管理人、基金托管人；
- (5) 基金管理人、基金托管人的法定名称、住所发生变更；
- (6) 基金管理人股东及其出资比例发生变更；
- (7) 基金募集期延长；
- (8) 基金管理人的董事长、总经理及其他高级管理人员、基金经理和基金托管人基金托管部门负责人发生变动；
- (9) 基金管理人的董事在一年内变更超过 50%；
- (10) 基金管理人、基金托管人基金托管部门的主要业务人员在一年内变动超过 30%；
- (11) 涉及基金管理人、基金财产、基金托管业务的诉讼；
- (12) 基金管理人、基金托管人受到监管部门的调查；
- (13) 基金管理人及其董事、总经理及其他高级管理人员、基金经理受到严重行政处罚，基金托管人及其基金托管部门负责人受到严重行政处罚；
- (14) 重大关联交易事项；
- (15) 基金收益分配事项；
- (16) 管理费、托管费等费用计提标准、计提方式和费率发生变更；
- (17) 基金份额净值计价错误达基金份额净值 0.5%；
- (18) 基金改聘会计师事务所；
- (19) 变更基金份额发售代理机构；
- (20) 基金更换登记结算机构；
- (21) 本基金开始办理申购、赎回；
- (22) 本基金申购、赎回费率及其收费方式发生变更；
- (23) 本基金暂停接受申购、赎回申请；
- (24) 本基金暂停接受申购、赎回申请后重新接受申购、赎回申请；
- (25) 基金变更标的指数；
- (26) 基金暂停上市、恢复上市或终止上市；
- (27) 基金推出新业务或服务；
- (28) 中国证监会规定的其他事项。

10、澄清公告

在本基金合同存续期限内,任何公共媒体中出现的或者在市场上流传的消息可能对基金份额价格产生误导性影响或者引起较大波动的,相关信息披露义务人知悉后应当立即对该消息进行公开澄清,并将有关情况立即报告中国证监会。

11、基金份额持有人大会决议

基金份额持有人大会决定的事项,应当依法报中国证监会核准或者备案,并予以公告。召开基金份额持有人大会的,召集人应当至少提前30日公告基金份额持有人大会的召开时间、会议形式、审议事项、议事程序和表决方式等事项。

基金份额持有人依法自行召集基金份额持有人大会,基金管理人、基金托管人对基金份额持有人大会决定的事项不依法履行信息披露义务的,召集人应当履行相关信息披露义务。

12、中国证监会规定的其他信息。

(六)信息披露事务管理

基金管理人、基金托管人应当建立健全信息披露管理制度,指定专人负责管理信息披露事务。

基金信息披露义务人公开披露基金信息,应当符合中国证监会相关基金信息披露内容与格式准则的规定。

基金托管人应当按照相关法律法规、中国证监会的规定和基金合同的约定,对基金管理人编制的基金资产净值、基金份额净值、基金份额申购、赎回价格、基金定期报告和定期更新的招募说明书等公开披露的相关基金信息进行复核、审查,并向基金管理人出具书面文件或者盖章确认。

基金管理人、基金托管人应当在指定报刊中选择披露信息的报刊。

基金管理人、基金托管人除依法在指定媒体和基金管理人网站上披露信息外,还可以根据需要在其他公共媒体披露信息,但是其他公共媒体不得早于指定媒体和基金管理人网站披露信息,并且在不同媒介上披露同一信息的内容应当一致。

(七)信息披露文件的存放与查阅

基金合同、托管协议、招募说明书或更新后的招募说明书、年度报告、半年度报告、季度报告和基金份额净值公告等文本文件在编制完成后,应当分别置备于基金管理人所在地、基金托管人所在地,供公众查阅,投资者在支付工本费后,可在合理时间内取得上述文件复印件或复印件。

本基金的信息披露将严格按照法律法规和基金合同的规定进行。

十八、基金的风险揭示

本基金投资过程中面临的主要风险包括 ETF 基金的特定风险和基金的常规风险。

A. ETF 基金的特定风险

1、标的指数回报与股票市场平均回报偏离的风险

标的指数并不能完全代表整个股票市场。标的指数成份股的平均回报率与整个股票市场的平均回报率可能存在偏离。

2、标的指数波动的风险

标的指数成份股的价格可能受到政治因素、经济因素、上市公司经营状况、投资者心理和交易制度等各种因素的影响而波动，导致指数波动，从而使基金收益水平发生变化，产生风险。

3、基金投资组合回报与标的指数回报偏离的风险

以下因素可能使基金投资组合的收益率与目标指数的收益率发生偏离：

(1) 由于标的指数调整成份股或变更编制方法，使本基金在相应的组合调整中产生跟踪偏离度与跟踪误差。

(2) 由于标的指数成份股发生配股、增发等行为导致成份股在标的指数中的权重发生变化，使本基金在相应的组合调整中产生跟踪偏离度和跟踪误差。

(3) 成份股派发现金红利、新股市值配售收益将导致基金收益率超过标的指数收益率，产生正的跟踪偏离度。

(4) 由于成份股停牌、摘牌或流动性差等原因使本基金无法及时调整投资组合或承担冲击成本而产生跟踪偏离度和跟踪误差。

(5) 由于基金投资过程中的证券交易成本，以及基金管理费和托管费的存在，使基金投资组合与标的指数产生跟踪偏离度与跟踪误差。

(6) 在本基金指数化投资过程中，基金管理人的管理能力，例如跟踪指数的水平、技术手段、买入卖出的时机选择等，都会对本基金的收益产生影响，从而影响本基金对标的指数的跟踪程度。

(7) 其他因素产生的偏离。如因受到最低买入股数的限制，基金投资组合中个别股票的持有比例与标的指数中该股票的权重可能不完全相同；因缺乏卖空、对冲机制及其他工具造成的指数跟踪成本较大；因基金申购与赎回带来的现金变动；因指数发布机构指数编制错误等，由此产生跟踪偏离度与跟踪误差。

4、标的指数变更的风险

尽管可能性很小，但根据基金合同规定，如出现变更标的指数的情形，本基金将变更标的指数。基于原标的指数的投资政策将会改变，投资组合将随之调整，基金的收益风险特征将与新的标的指数保持一致，投资者须承担此项调整带来的风险与成本。

5、基金份额二级市场交易价格折溢价的风险

尽管本基金将通过有效的套利机制使基金份额二级市场交易价格的折溢价控制在一定范围内，但基金份额在证券交易所的交易价格受诸多因素影响，存在不同于基金份额净值的情形，即存在价格折溢价的风险。

6、参考 IOPV 决策和 IOPV 计算错误的风险

证券交易所在开市后根据申购、赎回清单和组合证券内各只证券的实时成交数据，计算并发布参考基金份额净值（IOPV），供投资者交易、申购、赎回基金份额时参考。IOPV 与实时的基金份额净值可能存在差异，IOPV 计算可能出现错误，投资者若参考 IOPV 进行投资决策可能导致损失，需投资者自行承担。

7、退市风险

因本基金不再符合证券交易所上市条件被终止上市，或被基金份额持有人大会决议提前终止上市，导致基金份额不能继续进行二级市场交易的风险。

B. 基金的常规风险

1、投资组合的风险

投资组合的风险主要包括市场风险、信用风险、流动性风险等。

（1）市场风险

证券市场价格因受各种因素的影响而引起的波动，将使本基金资产面临潜在的风险，本基金的市场风险来源于基金股票资产、债券资产和金融衍生品市场价格的波动。影响股票、债券和金融衍生品市场价格波动的风险包括但不限于以下多种风险因素：

I、政策风险

货币政策、财政政策、产业政策等国家宏观经济政策的变化导致证券市场价格波动，影响基金收益而产生风险。

II、经济周期风险

经济运行具有周期性的特点，证券市场的收益水平受到宏观经济运行状况的影响，也呈现周期性变化，基金投资于债券与上市公司的股票，其收益水平也会随之发生变化，从而产生风险。

III、利率风险

金融市场利率的波动会导致股票市场及债券市场的价格和收益率的变动,同时直接影响企业的融资成本和利润水平。基金投资于股票和债券,其收益水平会受到利率变化的影响,从而产生风险。

IV、通货膨胀风险

基金持有人的收益将主要通过现金形式来分配,如果发生通货膨胀,现金的购买力会下降,从而影响基金的实际收益。

V、上市公司经营风险

上市公司的经营受多种因素影响。如果基金所投资的上市公司经营不善,其股票价格可能下跌,或者能够用于分配的利润减少,使基金投资收益下降。虽然本基金可通过分散化投资减少这种非系统性风险,但并不能完全消除该种风险。

VI、债券收益率曲线变动的风险

债券收益率曲线变动风险是指与收益率曲线非平行移动有关的风险,单一的久期指标并不能充分反映这一风险的存在。

VII、再投资风险

市场利率下降将影响固定收益类证券利息收入的再投资收益率,这与利率上升所带来的价格风险互为消长。

(2) 信用风险

债券发行人出现违约、拒绝支付到期本息,或由于债券发行人信用质量降低导致债券价格下降的风险,信用风险也包括证券交易对手因违约而产生的证券交割风险。

(3) 流动性风险

因市场交易量不足,导致证券不能迅速、低成本地转变为现金的风险。流动性风险还包括由于本基金出现投资者大额赎回,致使本基金没有足够的现金应付基金赎回支付的要求所引致的风险。

2、管理风险

在基金管理运作过程中,基金管理人的研究水平、投资管理水平直接影响基金收益水平,如果基金管理人经济形势和证券市场判断不准确、获取的信息不全、投资操作出现失误,都会影响基金的收益水平。

基金管理人、基金托管人等相关当事人的业务发展状况、人员配备、管理水平与内部控制等对基金收益水平存在影响。因业务扩张过快、行业内过度竞争、对主要业务人员过度依

赖等可能会产生影响投资者利益的风险。

3、合规性风险

合规性风险是指本基金的投资运作不符合相关法律、法规的规定和基金合同的要求而带来的风险。

4、操作风险

基金运作过程中,因内部控制存在缺陷或者人为因素造成操作失误或违反操作规程等引致的风险,例如,越权违规交易、会计部门欺诈、交易错误等风险。

在本基金的投资、交易、服务与后台运作等业务过程中,可能因为技术系统的故障或差错导致投资者的利益受到影响。这种风险可能来自基金管理人、基金托管人、证券交易所、登记结算机构及销售代理机构等。

5、其他风险

战争、自然灾害等不可抗力因素的出现,将会严重影响证券市场的运行,可能导致基金资产的损失。金融市场危机、行业竞争、代理商违约等超出基金管理人自身直接控制能力之外的风险,可能导致基金或者基金份额持有人利益受损。

十九、基金合同的变更、终止与基金财产的清算

(一)基金合同的变更

1、下列涉及到基金合同内容变更的事项应召开基金份额持有人大会并经基金份额持有人大会决议同意:

(1)转换基金运作方式;

(2)变更基金类别;

(3)变更基金投资目标、投资范围或投资策略;

(4)变更基金份额持有人大会议事程序;

(5)更换基金管理人、基金托管人;

(6)提高基金管理人、基金托管人的报酬标准。但根据法律法规的要求提高该等报酬标准的除外;

(7)本基金与其他基金的合并;

(8)对基金合同当事人权利、义务产生重大影响,需召开基金份额持有人大会的变更基金合同等其他事项;

(9)法律法规、基金合同或中国证监会规定的其他情形。

但出现下列情况时，可不经基金份额持有人大会决议，由基金管理人和基金托管人同意变更后公布经修订的基金合同，并报中国证监会备案：

(1)调低基金管理费率、基金托管费率和其他应由基金承担的费用；

(2) 因相应的法律法规发生变动并属于基金合同必须遵照进行变更的情形；

(3) 基金合同的变更并不涉及本基金合同当事人权利义务关系发生变化的；

(4) 因为当事人名称、住所、法定代表人变更，当事人分立、合并等原因导致基金合同内容必须作出相应变动的；

(5) 基金合同的修改对基金份额持有人利益无实质性不利影响的；

(6)经中国证监会允许，基金管理人、交易所和登记结算机构在法律法规、基金合同规定的范围内调整有关基金认购、申购、赎回、交易、转托管、非交易过户等业务的规则；

(7)按照法律法规、基金合同和中国证监会规定不需要召开基金份额持有人大会的其他情形的。

2、关于变更基金合同的基金份额持有人大会决议经中国证监会核准或备案，并经中国证监会核准或出具无异议意见之日起生效。基金管理人应在上述基金份额持有人大会决议生效后2日内在指定媒体上公告。

(二)基金合同的终止

有下列情形之一的，本基金合同经中国证监会核准后将终止：

1、基金份额持有人大会决定终止的；

2、基金管理人职责终止，而在6个月内没有新的基金管理人承接的；

3、基金托管人职责终止，而在6个月内没有新的基金托管人承接的；

4、相关法律法规和中国证监会规定的其他情况。

(三)基金财产的清算

1、基金财产清算小组

(1)基金合同终止后，成立基金清算小组，基金清算小组在中国证监会的监督下进行基金清算。

(2)基金清算小组成员由基金管理人、基金托管人、具有从事证券相关业务资格的注册会计师、律师以及中国证监会指定的人员组成。基金清算小组可以聘用必要的工作人员。

(3)基金清算小组负责基金财产的保管、清理、估价、变现和分配。基金清算小组可以依法进行必要的民事活动。

2、基金财产清算程序

- (1)基金合同终止后，发布基金财产清算公告；
- (2)基金合同终止时，由基金清算小组统一接管基金财产；
- (3)对基金财产进行清理和确认；
- (4)对基金财产进行估价和变现；
- (5)制作清算报告；
- (6)聘请会计师事务所对清算报告进行审计；
- (7)聘请律师事务所对清算报告出具法律意见书；
- (8)将基金清算结果报告中国证监会；
- (9)公布基金清算报告；
- (10)对基金剩余财产进行分配。

3、清算费用

清算费用是指基金清算小组在进行基金清算过程中发生的所有合理费用，清算费用由基金清算小组优先从基金财产中支付。

4、基金财产按下列顺序清偿：

- (1)支付清算费用；
- (2)交纳所欠税款；
- (3)清偿基金债务；
- (4)按基金份额持有人持有的基金份额比例进行分配。

基金财产未按前款(1)–(3)项规定清偿前，不分配给基金份额持有人。

5、基金财产清算的公告

基金财产清算公告于基金合同终止并报中国证监会备案后 5 个工作日内由基金清算小组公告；清算过程中的有关重大事项须及时公告；基金财产清算结果经会计师事务所审计，律师事务所出具法律意见书后，由基金财产清算小组报中国证监会备案并公告。

6、基金财产清算账册及文件的保存

基金财产清算账册及有关文件由基金托管人保存 15 年以上。

二十、基金合同的内容摘要

基金合同的内容摘要见附件一。

二十一、基金托管协议的内容摘要

基金托管协议的内容摘要见附件二。

二十二、对基金份额持有人的服务

基金管理人承诺为基金份额持有人提供一系列的服务。以下是主要的服务内容（基金管理人将根据基金份额持有人的需要和有关情况，增加或修改这些服务项目）：

（一）客户服务热线电话

1、自助服务：

客户服务中心提供每天24小时的自动语音服务。投资人可自助进行账户信息、基金份额、基金净值、基金对账单、最新公告的查询等操作。

2、人工服务：

本公司提供每天24小时的人工服务。全国统一客户服务电话为400-811-9999（免长途费），客户服务传真：010-66583100。

（二）资讯服务

公司为定制资讯服务的投资人，提供电子邮件、手机短信和彩信形式的资讯服务。

投资人可通过拨打公司客户服务电话或登录公司网站在服务定制栏目中定制此项服务。

（三）在线客服服务

本公司网站设置了“在线客服”、网站论坛、信箱留言等栏目，投资人可以通过在线服务渠道开展相关咨询，在线客服服务时间为每天24小时。客户服务电子邮箱地址为：customerservice@icbccs.com.cn。

（四）关于网站服务

公司网站为客户提供账户查询、产品信息查询、产品净值查询、公告信息查询、基金资讯、投资策略报告、交易状态及申购赎回清单查询、微博/微信/网站活动参与和交流等服务。

（五）客户意见、建议或投诉处理

投资人可以通过本公司热线电话、电子邮箱、传真、在线客服等渠道对基金管理人和销售机构提出意见、建议或投诉。

二十三、其他应披露事项

本招募说明书更新期间，本基金及本基金管理人的相关公告如下：

- 1、 工银瑞信基金管理有限公司关于调整客户服务热线人工服务及在线客服服务时间的通知，2014-05-27；
- 2、 关于账户查询及直销交易系统整合升级的通知，2014-06-30；
- 3、 工银瑞信基金管理有限公司关于公司董事、监事、高级管理人员以及其他从业人员在子公司兼职情况的公告，2014-07-17；
- 4、 工银瑞信基金管理有限公司关于公司董事、监事、高级管理人员以及其他从业人员在子公司兼职情况变更的公告，2014-07-26；
- 5、 工银瑞信基金管理有限公司关于公司董事、监事、高级管理人员以及其他从业人员在子公司兼职情况变更的公告，2014-08-02；
- 6、 工银瑞信基金管理有限公司关于变更基金经理的公告，2014-10-23。

二十四、招募说明书存放及查阅方式

本基金招募说明书存放在基金管理人的办公场所和营业场所，投资者可免费查阅。在支付工本费后，可在合理时间内取得上述文件的复制件或复印件。

基金管理人保证文本的内容与公告的内容完全一致。

二十五、备查文件

- (一) 中国证监会核准深证红利交易型开放式指数证券投资基金募集的文件
- (二) 《深证红利交易型开放式指数证券投资基金基金合同》
- (三) 《证券登记及服务协议》及附加协议
- (四) 《深证红利交易型开放式指数证券投资基金托管协议》
- (五) 法律意见书
- (六) 基金管理人业务资格批件、营业执照
- (七) 基金托管人业务资格批件、营业执照

以上第（一）至（六）项备查文件存放在基金管理人办公场所、营业场所，第（七）项文件存放于基金托管人的办公场所。基金投资者在营业时间可免费查阅，在支付工本费后，

可在合理时间内取得上述文件的复制件或复印件。

工银瑞信基金管理有限公司

二〇一四年十二月十九日

附件一

基金合同摘要

一、基金合同当事人的权利与义务

(一) 基金份额持有人

投资者自依基金合同、招募说明书取得基金份额即成为基金份额持有人和基金合同当事人，直至其不再持有本基金的基金份额，其持有基金份额的行为本身即表明其对基金合同的完全承认和接受。基金份额持有人作为基金合同当事人并不以在基金合同上书面签章或签字为必要条件。

(二) 基金管理人的权利

根据《基金法》及其他有关法律法规，基金管理人的权利为：

- 1、自本基金合同生效之日起，依照有关法律法规和本基金合同的规定独立运用基金财产；
- 2、依照合同获得基金管理费以及法律法规规定或监管部门批准的其他收入；
- 3、根据法律法规和基金合同之规定销售基金份额；
- 4、根据法律法规和基金合同的规定制定基金收益分配方案；
- 5、依照有关规定行使因基金财产投资于证券所产生的权利；
- 6、在符合有关法律法规和本基金合同的前提下，制订和调整有关基金认购、申购、赎回、非交易过户、转托管等业务的规则，决定基金的除调高托管费和管理费之外的费率结构和收费方式；
- 7、根据本基金合同及有关规定监督基金托管人，对于基金托管人违反了本基金合同或有关法律法规规定的行为，对基金财产、其他基金当事人的利益造成重大损失的情形，应及时呈报中国证监会和银行业监督管理机构，并采取必要措施保护基金及相关基金当事人的利益；
- 8、在基金合同约定的范围内，拒绝或暂停受理申购、赎回申请；
- 9、自行担任基金登记结算机构或选择、更换登记结算机构，并对登记结算机构的代理行为进行必要的监督和检查；
- 10、选择、更换代销机构，并依据销售代理协议和有关法律法规，对其行为进行必要的监督和检查；

- 11、在基金托管人更换时，提名新的基金托管人；
- 12、依法召集基金份额持有人大会；
- 13、以基金管理人名义代表基金份额持有人利益行使诉讼权利或者实施其他法律行为；
- 14、选择、更换律师事务所、会计师事务所、证券经纪商或其他为基金提供服务的外部机构；
- 15、根据国家有关规定，在法律法规允许的前提下，以基金的名义依法为基金融资；
- 16、法律法规、基金合同以及依据基金合同制定的其它法律文件规定的其它权利。

(三)基金管理人的义务

根据《基金法》及其他有关法律法规，基金管理人的义务为：

- 1、依法募集基金，办理或者委托经中国证监会认定的其他机构代为办理基金份额的发售、申购、赎回和登记结算事宜；
- 2、办理基金备案手续；
- 3、自基金合同生效之日起，以诚实信用、勤勉尽责的原则管理和运用基金财产；
- 4、配备足够的具有专业资格的人员进行基金投资分析、决策，以专业化的经营方式管理和运作基金财产；
- 5、建立健全内部风险控制、监察与稽核、财务管理及人事管理等制度，保证所管理的基金财产和基金管理人的财产相互独立，对所管理的不同基金财产分别管理，分别记账，进行证券投资；
- 6、除依据《基金法》、基金合同及其他有关规定外，不得为自己及任何第三人谋取利益，不得委托第三人运作基金财产；
- 7、依法接受基金托管人的监督；
- 8、计算并公告基金资产净值，确定基金份额申购、赎回对价；
- 9、采取适当合理的措施使计算基金份额认购价格以及申购、赎回对价的方法符合基金合同等法律文件的规定；
- 10、按规定受理基金份额的申购和赎回申请，及时、足额交付投资者申购之基金份额或赎回之对价；
- 11、进行基金会计核算并编制基金财务会计报告；
- 12、编制季度、半年度和年度基金报告；
- 13、严格按照《基金法》、基金合同及其他有关规定，履行信息披露及报告义务；
- 14、保守基金商业秘密，不得泄露基金投资计划、投资意向等。除《基金法》、基金合

同及其他有关规定另有规定外，在基金信息公开披露前应予保密，不得向他人泄露；

15、按照基金合同的约定确定基金收益分配方案，及时向基金份额持有人分配收益；

16、依据《基金法》、基金合同及其他有关规定召集基金份额持有人大会或配合基金托管人、基金份额持有人依法召集基金份额持有人大会；

17、保存基金财产管理业务活动的记录、账册、报表和其他相关资料；

18、以基金管理人名义，代表基金份额持有人利益行使诉讼权利或者实施其他法律行为；

19、组织并参加基金财产清算小组，参与基金财产的保管、清理、估价、变现和分配；

20、因违反基金合同导致基金财产的损失或损害基金份额持有人合法权益，应当承担赔偿责任，其赔偿责任不因其退任而免除；

21、基金托管人违反基金合同造成基金财产损失时，应为基金份额持有人利益向基金托管人追偿；

22、按规定向基金托管人提供基金份额持有人名册资料；

23、建立并保存基金份额持有人名册；

24、面临解散、依法被撤销或者被依法宣告破产时，及时报告中国证监会并通知基金托管人；

25、执行生效的基金份额持有人大会的决定；

26、不从事任何有损基金及其他基金合同当事人利益的活动；

27、依照法律法规为基金的利益对被投资公司行使股东权利，为基金的利益行使因基金财产投资于证券所产生的权利，不谋求对上市公司的控股和直接管理；

28、法律法规、基金合同规定的以及中国证监会要求的其他义务。（四）基金托管人的权利

根据《基金法》及其他有关法律法规，基金托管人的权利为：

1、依照基金合同的约定获得基金托管费；

2、监督基金管理人对本基金的投资运作；

3、自本基金合同生效之日起，依照法律法规和基金合同、托管协议的规定保管基金财产；

4、在基金管理人更换时，提名新任基金管理人；

5、根据本基金合同及有关规定监督基金管理人，对于基金管理人违反本基金合同或有关法律法规规定的行为，对基金财产、其他基金合同当事人的利益造成重大损失的情形，应及时呈报中国证监会，并采取必要措施保护基金及相关基金合同当事人的利益；

- 6、依法提议召开或召集基金份额持有人大会；
- 7、按规定取得基金份额持有人名册；
- 8、法律法规规定的其他权利。

(五)基金托管人的义务

根据《基金法》及其他有关法律法规，基金托管人的义务为：

- 1、以诚实信用、勤勉尽责的原则安全保管基金财产；
- 2、设立专门的基金托管部，具有符合要求的营业场所，配备足够的、合格的熟悉基金托管业务的专职人员，负责基金财产托管事宜；
- 3、建立健全内部风险控制、监察与稽核、财务管理及人事管理等制度，确保基金财产的安全，保证其托管的基金财产与基金托管人自有财产以及不同的基金财产相互独立；对所托管的不同基金财产分别设置账户，独立核算，分账管理，保证不同基金之间在名册登记、账户设置、资金划拨、账册记录等方面相互独立；
- 4、除依据《基金法》、基金合同及其他有关规定外，不得为自己及任何第三人谋取利益，不得委托第三人托管基金财产；
- 5、保管由基金管理人代表基金签订的与基金有关的重大合同及有关凭证；
- 6、按规定开设基金财产的资金账户和证券账户，按照基金合同的约定，根据基金管理人的投资指令，及时办理清算、交割事宜；
- 7、保守基金商业秘密。除《基金法》、基金合同及其他有关规定另有规定外，在基金信息公开披露前应予保密，不得向他人泄露；
- 8、对基金财务会计报告、季度、半年度和年度基金报告出具意见，说明基金管理人在各重要方面的运作是否严格按照基金合同的规定进行；如果基金管理人未执行基金合同规定的行为，还应当说明基金托管人是否采取了适当的措施；
- 9、保存基金托管业务活动的记录、账册、报表和其他相关资料不少于 15 年；
- 10、按照基金合同的约定，根据基金管理人的投资指令，及时办理清算、交割事宜；
- 11、办理与基金托管业务活动有关的信息披露事项；
- 12、复核、审查基金管理人计算的基金资产净值；
- 13、按照规定监督基金管理人的投资运作；
- 14、按规定制作相关账册并与基金管理人核对；
- 15、依据基金管理人的指令或有关规定向基金份额持有人支付基金收益和交付赎回对价；

16、按照规定召集基金份额持有人大会或配合基金份额持有人依法自行召集基金份额持有人大会；

17、因违反基金合同导致基金财产损失，应承担赔偿责任，其赔偿责任不因其退任而免除；

18、按规定监督基金管理人按照法律法规规定和基金合同履行其义务，基金管理人因违反基金合同造成基金财产损失时，应为基金向基金管理人追偿；

19、根据本基金合同和托管协议规定建立并保存基金份额持有人名册；

20、参加基金财产清算组，参与基金财产的保管、清理、估价、变现和分配；

21、面临解散、依法被撤销、破产或者由接管人接管其资产时，及时报告中国证监会和中国银监会，并通知基金管理人；

22、执行生效的基金份额持有人大会的决定；

23、不从事任何有损基金及其他基金合同当事人利益的活动；

24、法律法规、基金合同规定的以及中国证监会要求的其他义务。

(六) 基金份额持有人的权利

根据《基金法》及其他有关法律法规，基金份额持有人的权利为：

1、分享基金财产收益；

2、参与分配清算后的剩余基金财产；

3、依法转让或者申请赎回其持有的基金份额；

4、按照规定要求召开基金份额持有人大会；

5、出席或者委派代表出席基金份额持有人大会，对基金份额持有人大会审议事项行使表决权；

6、查阅或者复制公开披露的基金信息资料；

7、监督基金管理人的投资运作；

8、对基金管理人、基金托管人、代销机构损害其合法权益的行为依法提起诉讼；

9、法律法规和基金合同规定的其他权利。

每份基金份额具有同等的合法权益。

(七) 基金份额持有人的义务

根据《基金法》及其他有关法律法规，基金份额持有人的义务为：

1、遵守法律法规、基金合同及其他有关规定；

2、交付基金认购、申购对价及缴纳法律法规、基金合同和招募说明书规定的费用；

- 3、在持有的基金份额范围内，承担基金亏损或者基金合同终止的有限责任；
- 4、不从事任何有损基金及其他基金份额持有人合法权益的活动；
- 5、执行生效的基金份额持有人大会决议；
- 6、遵守基金管理人、基金托管人及基金销售机构和登记结算机构的相关交易及业务规则；
- 7、返还在基金交易过程中因任何原因，自基金管理人、基金托管人、代销机构以及其他基金份额持有人处获得的不当得利；
- 8、法律法规和基金合同规定的其他义务。

(八) 基金合同当事各方的权利义务以基金合同为依据，不因基金财产账户名称而有所改变。

二、基金份额持有人大会

(一) 基金份额持有人大会由基金份额持有人组成。基金份额持有人持有的每一基金份额具有同等的投票权。

本基金联接基金的基金份额持有人可以凭所持有的联接基金份额出席或者委派代表出席本基金的份额持有人大会并参与表决，其持有的享有表决权的基金份额数和表决票数为，在本基金基金份额持有人大会的权益登记日，联接基金持有本基金份额的总数乘以该持有人所持有的联接基金份额占联接基金总份额的比例，计算结果按照四舍五入的方法，保留到整数位。

联接基金的基金管理人不应以联接基金的名义代表联接基金的全体基金份额持有人以本基金的基金份额持有人的身份行使表决权，但可接受联接基金的特定基金份额持有人的委托以联接基金的基金份额持有人代理人的身份出席本基金的基金份额持有人大会并参与表决。

联接基金的基金管理人代表联接基金的基金份额持有人提议召开或召集本基金份额持有人大会的，须先遵照联接基金基金合同的约定召开联接基金的基金份额持有人大会，联接基金的基金份额持有人大会决定提议召开或召集本基金份额持有人大会的，由联接基金的基金管理人代表联接基金的基金份额持有人提议召开或召集本基金份额持有人大会。

(二) 召开事由

1. 当出现或需要决定下列事由之一的，经基金管理人、基金托管人或持有基金份额 10% 以上（“以上”含本数，下同）的基金份额持有人（以基金管理人收到提议当日的基金份额计

算，下同)提议时，应当召开基金份额持有人大会：

- (1) 终止基金合同；
- (2) 转换基金运作方式；
- (3) 变更基金类别；
- (4) 变更基金投资目标、投资范围或投资策略；
- (5) 变更基金份额持有人大会议事程序；
- (6) 更换基金管理人、基金托管人；
- (7) 提高基金管理人、基金托管人的报酬标准。但根据法律法规的要求提高该等报酬标准的除外；
- (8) 本基金与其他基金的合并；
- (9) 终止基金上市，但因基金不再具备上市条件而被深圳证券交易所终止上市的除外；
- (10) 对基金合同当事人权利、义务产生重大影响的其他事项；
- (11) 法律法规、基金合同或中国证监会规定的其他情形。

2. 出现以下情形之一的，可由基金管理人和基金托管人协商后修改，不需召开基金份额持有人大会：

- (1) 调低基金管理费率、基金托管费率和其他应由基金承担的费用；
- (2) 因相应的法律法规发生变动并属于基金合同必须遵照进行变更的情形；
- (3) 基金合同的变更并不涉及本基金合同当事人权利义务关系发生变化的；
- (4) 因为当事人名称、住所、法定代表人变更，当事人分立、合并等原因导致基金合同内容必须作出相应变动的；
- (5) 基金合同的修改对基金份额持有人利益无实质性不利影响的；
- (6) 经中国证监会允许，基金管理人、交易所和登记结算机构在法律法规、基金合同规定的范围内调整有关基金认购、申购、赎回、交易、转托管、非交易过户等业务的规则；
- (7) 按照法律法规、基金合同和中国证监会规定不需要召开基金份额持有人大会的其他情形的。

(三) 召集人和召集方式

1、除法律法规或本基金合同另有约定外，基金份额持有人大会由基金管理人召集。基金管理人未按规定召集或者不能召集时，由基金托管人召集。

2、基金托管人认为有必要召开基金份额持有人大会的，应当向基金管理人提出书面提议。基金管理人应当自收到书面提议之日起 10 日内决定是否召集，并书面告知基金托管人。

基金管理人决定召集的，应当自出具书面决定之日起 60 日内召开；基金管理人决定不召集，基金托管人仍认为有必要召开的，应当自行召集。

3、代表基金份额 10%以上的基金份额持有人认为有必要召开基金份额持有人大会的，应当向基金管理人提出书面提议。基金管理人应当自收到书面提议之日起 10 日内决定是否召集，并书面告知提出提议的基金份额持有人代表和基金托管人。基金管理人决定召集的，应当自出具书面决定之日起 60 日内召开；基金管理人决定不召集，代表基金份额 10%以上的基金份额持有人仍认为有必要召开的，应当向基金托管人提出书面提议。基金托管人应当自收到书面提议之日起 10 日内决定是否召集，并书面告知提出提议的基金份额持有人代表和基金管理人；基金托管人决定召集的，应当自出具书面决定之日起 60 日内召开。

4、代表基金份额 10%以上的基金份额持有人就同一事项要求召开基金份额持有人大会，而基金管理人、基金托管人都不召集的，代表基金份额 10%以上的基金份额持有人有权自行召集基金份额持有人大会，但应当至少提前 30 日向中国证监会备案。

5、基金份额持有人依法自行召集基金份额持有人大会的，基金管理人、基金托管人应当配合，不得阻碍、干扰。

(四) 召开基金份额持有人大会的通知时间、通知内容、通知方式

1、基金份额持有人大会的召集人(以下简称“召集人”)负责选择确定开会时间、地点、方式和权益登记日。召开基金份额持有人大会，召集人必须于会议召开日前 30 日在指定媒体公告和基金管理人网站公告。基金份额持有人大会通知须至少载明以下内容：

- (1) 会议召开的时间、地点和出席方式；
- (2) 会议拟审议的主要事项；
- (3) 会议形式；
- (4) 议事程序；
- (5) 有权出席基金份额持有人大会的权益登记日；
- (6) 授权委托书证明的内容要求(包括但不限于代理人身份、代理权限和代理有效期限等)、送达时间和地点；
- (7) 表决方式；
- (8) 会务常设联系人姓名、电话；
- (9) 出席会议者必须准备的文件和必须履行的手续；
- (10) 召集人需要通知的其他事项。

2、采用通讯方式开会并进行表决的情况下，由召集人决定通讯方式和书面表决方式，

并在会议通知中说明本次基金份额持有人大会所采取的具体通讯方式、委托的公证机关及其联系方式和联系人、书面表达意见的寄交的截止时间和收取方式。

3、如召集人为基金管理人，还应另行书面通知基金托管人到指定地点对书面表决意见的计票进行监督；如召集人为基金托管人，则应另行书面通知基金管理人到指定地点对书面表决意见的计票进行监督；如召集人为基金份额持有人，则应另行书面通知基金管理人和基金托管人到指定地点对书面表决意见的计票进行监督。基金管理人或基金托管人拒不派代表对书面表决意见的计票进行监督的，不影响计票和表决结果。

(五) 基金份额持有人出席会议的方式

1、会议方式

(1) 基金份额持有人大会的召开方式包括现场开会和通讯方式开会。

(2) 现场开会由基金份额持有人本人出席或通过授权委托证明委派其代理人出席，现场开会时基金管理人和基金托管人的授权代表应当出席，基金管理人或基金托管人拒不派代表出席的，不影响表决效力。

(3) 通讯方式开会指按照本基金合同的相关规定以通讯的书面方式进行表决。

(4) 会议的召开方式由召集人确定，但决定基金管理人更换或基金托管人更换、终止基金合同的事宜必须以现场开会方式召开基金份额持有人大会。

2、召开基金份额持有人大会的条件

(1) 现场开会方式

在同时符合以下条件时，现场会议方可举行：

1) 经核对、汇总，到会者出示的在权益登记日持有基金份额的凭证显示，全部有效凭证所对应的基金份额应占权益登记日基金总份额的 50%以上；

2) 亲自出席会议的基金份额持有人出具的身份证明及持有基金份额的凭证和受托出席会议者出具的代理人身份证明、委托人持有基金份额的凭证及授权委托证明等文件符合有关法律法规和基金合同及会议通知的规定，并且持有基金份额的凭证与登记结算机构记录相符。

未能满足上述条件的情况下，则召集人可另行确定并公告重新开会的时间（至少应在 25 个工作日后）和地点，但确定有权出席会议的基金份额持有人资格的权益登记日不变。

(2) 通讯开会方式

在同时符合以下条件时，通讯会议方可举行：

1) 召集人按本基金合同规定公布会议通知后，在 2 个工作日内连续公布相关提示性公

告；

2) 召集人在基金托管人(如果基金托管人为召集人,则为基金管理人)和公证机关的监督下按照会议通知规定的方式收取和统计基金份额持有人的书面表决意见,基金管理人或基金托管人经通知拒不参加收取和统计书面表决意见的,不影响表决效力;

3) 本人直接出具书面意见或授权他人代表出具书面意见的基金份额持有人所代表的基金份额应占权益登记日基金总份额的 50%以上;

4) 直接出具书面意见的基金份额持有人或受托代表他人出具书面意见的代表,同时提交的持有基金份额的凭证和受托出席会议者出具的委托人持有基金份额的凭证和授权委托书等文件符合法律法规、基金合同和会议通知的规定,并与登记结算机构记录相符。

如果开会条件达不到上述的条件,则召集人可另行确定并公告重新表决的时间(至少应在 25 个工作日后),且确定有权出席会议的基金份额持有人资格的权益登记日不变。

(六) 议事内容与程序

1、议事内容及提案权

(1) 议事内容为本基金合同规定的召开基金份额持有人大会事由所涉及的内容。

(2) 基金管理人、基金托管人、单独或合并持有权益登记日本基金总份额 10%以上的基金份额持有人可以在大会召集人发出会议通知前就召开事由向大会召集人提交需由基金份额持有人大会审议表决的提案。

(3) 对于基金份额持有人提交的提案,大会召集人应当按照以下原则对提案进行审核:

关联性。大会召集人对于基金份额持有人提案涉及事项与基金有直接关系,并且不超出法律法规和基金合同规定的基金份额持有人大会职权范围的,应提交大会审议;对于不符合上述要求的,不提交基金份额持有人大会审议。如果召集人决定不将基金份额持有人提案提交大会表决,应当在该次基金份额持有人大会上解释和说明。

程序性。大会召集人可以对基金份额持有人的提案涉及的程序性问题作出决定。如将其提案进行分拆或合并表决,需征得原提案人同意;原提案人不同意变更的,大会主持人可以就程序性问题提请基金份额持有人大会作出决定,并按照基金份额持有人大会决定的程序进行审议。

(4) 单独或合并持有权益登记日基金总份额 10%以上的基金份额持有人提交基金份额持有人大会审议表决的提案、基金管理人或基金托管人提交基金份额持有人大会审议表决的提案,未获基金份额持有人大会审议通过,就同一提案再次提请基金份额持有人大会审议,其时间间隔不少于 6 个月。法律法规另有规定的除外。

(5) 基金份额持有人大会的召集人发出召开会议的通知后, 如果需要对原有提案进行修改, 应当最迟在基金份额持有人大会召开日前 30 日公告。否则, 会议的召开日期应当顺延并保证至少与公告日期有 30 日的间隔期。

2、议事程序

(1) 现场开会

在现场开会的方式下, 首先由大会主持人按照规定程序宣布会议议事程序及注意事项, 确定和公布监票人, 然后由大会主持人宣读提案, 经讨论后进行表决, 经合法执业的律师见证后形成大会决议。

大会由基金管理人授权代表主持。在基金管理人授权代表未能主持大会的情况下, 由基金托管人授权代表主持; 如果基金管理人和基金托管人授权代表均未能主持大会, 则由出席大会的基金份额持有人和代理人以所代表的基金份额 50% 以上多数选举产生一名代表作为该次基金份额持有人大会的主持人。基金管理人和基金托管人不出席或主持基金份额持有人大会, 不影响基金份额持有人大会作出的决议的效力。

召集人应当制作出席会议人员的签名册。签名册载明参加会议人员姓名(或单位名称)、身份证号码、持有或代表有表决权的基金份额数量、委托人姓名(或单位名称)等事项。

(2) 通讯方式开会

在通讯表决开会的方式下, 首先由召集人提前 30 日公布提案, 在所通知的表决截止日期第 2 个工作日在公证机构和基金托管人(如果基金托管人为召集人, 则为基金管理人)监督下由召集人统计全部有效表决并形成决议, 基金管理人或基金托管人经通知拒不参加收取和统计书面表决意见的, 不影响表决效力。

3、基金份额持有人大会不得对未事先公告的议事内容进行表决。

(七) 决议形成的条件、表决方式、程序

1、基金份额持有人所持每一基金份额享有平等的表决权。

2、基金份额持有人大会决议分为一般决议和特别决议:

(1) 一般决议

一般决议须经出席会议的基金份额持有人及其代理人所持表决权的 50% 以上通过方为有效, 除下列(2)所规定的须以特别决议通过事项以外的其他事项均以一般决议的方式通过;

(2) 特别决议

特别决议须经出席会议的基金份额持有人及代理人所持表决权的三分之二以上通过方为有效; 更换基金管理人、更换基金托管人、转换基金运作方式、终止基金合同必须以特别

决议通过方为有效。

3、基金份额持有人大会决定的事项，应当依法报中国证监会核准，或者备案，并予以公告。

4、采取通讯方式进行表决时，除非在计票时有充分的相反证据证明，否则表面符合法律法规和会议通知规定的书面表决意见即视为有效的表决，表决意见模糊不清或相互矛盾的视为弃权表决，但应当计入出具书面意见的基金份额持有人所代表的基金份额总数。

5、基金份额持有人大会采取记名方式进行投票表决。

6、基金份额持有人大会的各项提案或同一项提案内并列的各项议题应当分开审议、逐项表决。

(八) 计票

1、现场开会

(1)如基金份额持有人大会由基金管理人或基金托管人召集，则基金份额持有人大会的主持人应当在会议开始后宣布在出席会议的基金份额持有人和代理人中推举两名基金份额持有人代表与大会召集人授权的一名监督员共同担任监票人；如大会由基金份额持有人自行召集或大会虽然由基金管理人或基金托管人召集，但是基金管理人或基金托管人未出席大会的，基金份额持有人大会的主持人应当在会议开始后宣布在出席会议的基金份额持有人和代理人中推举3名基金份额持有人担任监票人。基金管理人或基金托管人不出席大会的，不影响计票的效力及表决结果。

(2)监票人应当在基金份额持有人表决后立即进行清点，由大会主持人当场公布计票结果。

(3)如会议主持人对于提交的表决结果有怀疑，可以对投票数进行重新清点；如会议主持人未进行重新清点，而出席会议的基金份额持有人或代理人对会议主持人宣布的表决结果有异议，其有权在宣布表决结果后立即要求重新清点，会议主持人应当立即重新清点并公布重新清点结果。重新清点仅限一次。

(4)计票过程应由公证机关予以公证。

2、通讯方式开会

在通讯方式开会的情况下，计票方式为：由大会召集人授权的两名监督员在基金托管人授权代表(如果基金托管人为召集人，则为基金管理人授权代表)的监督下进行计票，并由公证机关对其计票过程予以公证。基金管理人或基金托管人不派代表监督计票的，不影响计票效力及表决结果。但基金管理人或基金托管人应当至少提前两个工作日通知召集人，由召集

人邀请无直接利害关系的第三方担任监督计票人员。

(九) 基金份额持有人大会决议报中国证监会核准或备案后的公告时间、方式

1、基金份额持有人大会通过的一般决议和特别决议，召集人应当自通过之日起 5 日内报中国证监会核准或者备案。关于本章第(二)条所规定的第(1)–(9)项召开事由的基金份额持有人大会决议经中国证监会核准生效后方可执行，关于本章第(二)条所规定的第(10)、(11)项召开事由的基金份额持有人大会决议经中国证监会核准或出具无异议意见后方可执行。

2、生效的基金份额持有人大会决议对全体基金份额持有人、基金管理人、基金托管人均有约束力。基金管理人、基金托管人和基金份额持有人应当执行生效的基金份额持有人大会的决定。

3、基金份额持有人大会决议应自生效之日起 2 个工作日内在指定媒体公告。

4、如果采用通讯方式进行表决，在公告基金份额持有人大会决议时，必须将公证书全文、公证机关、公证员姓名等一同公告。

(十) 法律法规或中国证监会对基金份额持有人大会另有规定的，从其规定。

三、基金管理人、基金托管人的更换条件和程序

(一) 基金管理人的更换

1、基金管理人的更换条件

有下列情形之一的，经中国证监会核准，基金管理人职责终止：

- (1) 基金管理人被依法取消其基金管理资格的；
- (2) 基金管理人解散、依法撤销或依法宣告破产；
- (3) 基金管理人被基金份额持有人大会解任；
- (4) 法律法规和基金合同规定的其他情形。

2、基金管理人的更换程序

更换基金管理人必须依照如下程序进行：

(1) 提名：新任基金管理人由基金托管人或者由单独或合计持有基金总份额 10% 以上的基金份额持有人提名；

(2) 决议：基金份额持有人大会在原任基金管理人职责终止后 6 个月内对被提名的新任基金管理人形成决议，新任基金管理人应当符合法律法规及中国证监会规定的资格条件；

(3) 核准：新任基金管理人产生之前，由中国证监会指定临时基金管理人，更换基金管理人的基金份额持有人大会决议应经中国证监会核准生效后方可执行；

(4) 交接：原任基金管理人职责终止的，应当妥善保管基金管理业务资料，及时办理基金管理业务的移交手续，新任基金管理人应当及时接收，并与基金托管人核对基金财产；

(5) 审计：原任基金管理人职责终止的，应当按照法律法规规定聘请会计师事务所对基金财产进行审计，并将审计结果予以公告，同时报中国证监会备案；审计费用在基金财产中列支；

(6) 公告：基金管理人更换后，由基金托管人在获得中国证监会核准后依照有关规定在指定媒体上公告；

(7) 基金名称变更：基金管理人退任后，应原任基金管理人要求，本基金应替换或删除基金名称中与原任基金管理人有关的名称字样。

(二) 基金托管人的更换

1、基金托管人的更换条件

有下列情形之一的，经中国证监会核准，基金托管人职责终止：

- (1) 基金托管人被依法取消其基金托管资格的；
- (2) 基金托管人解散、依法撤销或依法宣布破产；
- (3) 基金托管人被基金份额持有人大会解任；
- (4) 法律法规和基金合同规定的其他情形。

2、基金托管人的更换程序

(1) 提名：新任基金托管人由基金管理人或者由单独或合计持有基金总份额 10%以上的基金份额持有人提名；

(2) 决议：基金份额持有人大会在原任基金托管人职责终止后6个月内对被提名的新任基金托管人形成决议，新任基金托管人应当符合法律法规及中国证监会规定的资格条件；

(3) 核准：新任基金托管人产生之前，由中国证监会指定临时基金托管人，更换基金托管人的基金份额持有人大会决议应经中国证监会核准生效后方可执行；

(4) 交接：原任基金托管人职责终止的，应当妥善保管基金财产和基金托管业务资料，及时与新任基金托管人办理基金财产和托管业务移交手续，新任基金托管人应当及时接收，并与基金管理人核对基金财产；

(5) 审计：原任基金托管人职责终止的，应当按照规定聘请会计师事务所对基金财产进行审计，并予以公告，同时报中国证监会备案；审计费用从基金财产中列支；

(6) 公告：基金托管人更换后，由基金管理人在获得中国证监会核准后依照有关规定在指定媒体上公告。

(三) 基金管理人与基金托管人同时更换

1、提名：如果基金管理人和基金托管人同时更换，由单独或合计持有基金总份额 10% 以上的基金份额持有人提名新的基金管理人和基金托管人；

2、基金管理人和基金托管人的更换分别按上述程序进行；

3、公告：新任基金管理人和新任基金托管人应在更换基金管理人和基金托管人的基金份额持有人大会决议获得中国证监会核准后依照有关规定在指定媒体上联合公告。

(四) 新基金管理人接受基金管理业务或新基金托管人接受基金财产和基金托管业务前，原任基金管理人或原任基金托管人应依据法律法规和基金合同的规定继续履行相关职责，并保证不对基金份额持有人的利益造成损害。

四、基金托管

基金财产由基金托管人保管。基金管理人应与基金托管人按照《基金法》、基金合同及有关规定订立《深证红利交易型开放式指数证券投资基金托管协议》。

订立托管协议的目的是明确基金托管人与基金管理人之间在基金份额持有人名册登记、基金财产的保管、基金财产的管理和运作及相互监督等相关事宜中的权利义务及职责，确保基金财产的安全，保护基金份额持有人的合法权益。

五、基金合同的变更、终止与基金财产的清算

(一) 基金合同的变更

1、下列涉及到基金合同内容变更的事项应召开基金份额持有人大会并经基金份额持有人大会决议同意：

(1) 转换基金运作方式；

(2) 变更基金类别；

(3) 变更基金投资目标、投资范围或投资策略；

(4) 变更基金份额持有人大会议事程序；

(5) 更换基金管理人、基金托管人；

(6) 提高基金管理人、基金托管人的报酬标准。但根据法律法规的要求提高该等报酬标准的除外；

(7) 本基金与其他基金的合并；

(8)对基金合同当事人权利、义务产生重大影响，需召开基金份额持有人大会的变更基金合同等其他事项；

(9)法律法规、基金合同或中国证监会规定的其他情形。

但出现下列情况时，可不经基金份额持有人大会决议，由基金管理人和基金托管人同意变更后公布经修订的基金合同，并报中国证监会备案：

(1)调低基金管理费率、基金托管费率和其他应由基金承担的费用；

(2)因相应的法律法规发生变动并属于基金合同必须遵照进行变更的情形；

(3)基金合同的变更并不涉及本基金合同当事人权利义务关系发生变化的；

(4)因为当事人名称、住所、法定代表人变更，当事人分立、合并等原因导致基金合同内容必须作出相应变动的；

(5)基金合同的修改对基金份额持有人利益无实质性不利影响的；

(6)经中国证监会允许，基金管理人、交易所和登记结算机构在法律法规、基金合同规定的范围内调整有关基金认购、申购、赎回、交易、转托管、非交易过户等业务的规则；

(7)按照法律法规、基金合同和中国证监会规定不需要召开基金份额持有人大会的其他情形的。

2、关于变更基金合同的基金份额持有人大会决议经中国证监会核准或备案，并经中国证监会核准或出具无异议意见之日起生效。基金管理人应在上述基金份额持有人大会决议生效后2日内在指定媒体上公告。

(二)基金合同的终止

有下列情形之一的，本基金合同经中国证监会核准后将终止：

- 1、基金份额持有人大会决定终止的；
- 2、基金管理人职责终止，而在6个月内没有新的基金管理人承接的；
- 3、基金托管人职责终止，而在6个月内没有新的基金托管人承接的；
- 4、相关法律法规和中国证监会规定的其他情况。

(三)基金财产的清算

1、基金财产清算小组

(1)基金合同终止后，成立基金清算小组，基金清算小组在中国证监会的监督下进行基金清算。

(2)基金清算小组成员由基金管理人、基金托管人、具有从事证券相关业务资格的注册会计师、律师以及中国证监会指定的人员组成。基金清算小组可以聘用必要的工作人员。

(3) 基金清算小组负责基金财产的保管、清理、估价、变现和分配。基金清算小组可以依法进行必要的民事活动。

2、基金财产清算程序

- (1) 基金合同终止后，发布基金财产清算公告；
- (2) 基金合同终止时，由基金清算小组统一接管基金财产；
- (3) 对基金财产进行清理和确认；
- (4) 对基金财产进行估价和变现；
- (5) 制作清算报告；
- (6) 聘请会计师事务所对清算报告进行审计；
- (7) 聘请律师事务所对清算报告出具法律意见书；
- (8) 将基金清算结果报告中国证监会；
- (9) 公布基金清算报告；
- (10) 对基金剩余财产进行分配。

3、清算费用

清算费用是指基金清算小组在进行基金清算过程中发生的所有合理费用，清算费用由基金清算小组优先从基金财产中支付。

4、基金财产按下列顺序清偿：

- (1) 支付清算费用；
- (2) 交纳所欠税款；
- (3) 清偿基金债务；
- (4) 按基金份额持有人持有的基金份额比例进行分配。

基金财产未按前款(1)－(3)项规定清偿前，不分配给基金份额持有人。

5、基金财产清算的公告

基金财产清算公告于基金合同终止并报中国证监会备案后 5 个工作日内由基金清算小组公告；清算过程中的有关重大事项须及时公告；基金财产清算结果经会计师事务所审计，律师事务所出具法律意见书后，由基金财产清算小组报中国证监会备案并公告。

6、基金财产清算账册及文件的保存

基金财产清算账册及有关文件由基金托管人保存 15 年以上。

六、基金份额的登记结算

(一)本基金的登记结算机构为中国证券登记结算有限责任公司。基金管理人应与登记结算机构签订委托代理协议，以明确双方的权利和义务，保护投资者和基金份额持有人的合法权益。

(二)登记结算机构享有如下权利：

- 1、建立和管理投资者基金份额账户；
- 2、取得登记结算费；
- 3、保管基金份额持有人开户资料、交易资料、基金份额持有人名册等；
- 4、在法律法规允许的范围内，对登记结算业务的办理时间进行调整，并依照有关规定在指定媒体上公告；
- 5、法律法规规定的其他权利。

(三)登记结算机构承担如下义务：

- 1、配备足够的专业人员办理本基金的登记结算业务；
- 2、严格按照法律法规、《中国证券登记结算有限责任公司关于深圳证券交易所上市的交易型开放式指数基金登记结算业务实施细则》和基金合同规定的条件办理基金的登记结算业务；
- 3、保存基金份额持有人名册及相关的申购、赎回等业务记录 15 年以上；
- 4、对基金份额持有人的基金账户信息负有保密义务，因违反该保密义务对投资者或基金造成的损失，须承担相应的赔偿责任，但司法强制检查情形除外；
- 5、按基金合同和招募说明书规定为投资者办理非交易过户等业务提供其他必要服务；
- 6、接受基金管理人的监督；
- 7、法律法规规定的其他义务。

七、违约责任

(一)基金管理人、基金托管人在履行各自职责的过程中，违反《基金法》规定或者本基金合同约定，给基金财产或者基金份额持有人造成损害的，应当分别对各自的行为依法承担赔偿责任；因共同行为给基金财产或者基金份额持有人造成损害的，应当承担连带赔偿责任。但是发生下列情况的，当事人可以免责：

- 1、不可抗力；
- 2、基金管理人和/或基金托管人按照有效的法律法规或中国证监会的规定作为或不作为而造成的损失等；

3、基金管理人由于按照基金合同规定的投资原则行使或不行使其投资权而造成的损失等。

(二)基金合同当事人违反基金合同,给其他当事人造成经济损失的,应当承担赔偿责任。在发生一方或多方违约的情况下,基金合同能继续履行的,应当继续履行。

(三)本基金合同当事一方造成违约后,其他当事方应当采取适当措施防止损失的扩大;没有采取适当措施致使损失扩大的,不得就扩大的损失要求赔偿。守约方因防止损失扩大而支出的合理费用由违约方承担。

(四)因当事人之一违约而导致其他当事人损失的,基金份额持有人应先于其他受损方获得赔偿。

(五)由于不可抗力,基金管理人和基金托管人虽然已经采取必要、适当、合理的措施进行检查,但是未能发现该错误的,由此造成基金财产或基金投资者损失,基金管理人和基金托管人可以免除赔偿责任。但基金管理人和基金托管人应当积极采取必要的措施消除由此造成的影响。

八、争议的处理

对于因基金合同的订立、内容、履行和解释或与基金合同有关的争议,基金合同当事人应尽量通过协商、调解途径解决。不愿或者不能通过协商、调解解决的,任何一方均有权将争议提交中国国际经济贸易仲裁委员会,按照中国国际经济贸易仲裁委员会届时有效的仲裁规则进行仲裁。仲裁地点为北京市。仲裁裁决是终局的,对当事人均有约束力。

争议处理期间,基金合同当事人应恪守各自的职责,继续忠实、勤勉、尽责地履行基金合同规定的义务,维护基金份额持有人的合法权益。

本基金合同适用中华人民共和国法律并从其解释。

九、基金合同的效力

基金合同是约定基金当事人之间、基金与基金当事人之间权利义务关系的法律文件。

(一)本基金合同经基金管理人和基金托管人加盖公章以及双方法定代表人或法定代表人授权的代理人签字,在基金募集结束,基金备案手续办理完毕,并获中国证监会书面确认后生效。基金合同的有效期限自其生效之日起至该基金财产清算结果报中国证监会批准并公告之日止。

(二)本基金合同自生效之日起对包括基金管理人、基金托管人和基金份额持有人在内的

基金合同各方当事人具有同等的法律约束力。

(三) 本基金合同正本一式六份，除上报相关监管部门两份外，基金管理人和基金托管人各持有两份。每份均具有同等的法律效力。

(四) 本基金合同可印制成册，供基金投资者在基金管理人、基金托管人办公场所查阅。基金合同条款及内容应以基金合同正本为准。

十、其它事项

基金合同如有未尽事宜，由基金合同当事人各方按有关法律法规和规定协商解决。

附件二

基金托管协议摘要

一、托管协议当事人

(一) 基金管理人

名称：工银瑞信基金管理有限公司

住所：北京市西城区金融大街丙 17 号北京银行大厦

办公地址：北京市西城区金融大街丙 17 号北京银行大厦 8 层

邮政编码：100033

法定代表人：郭特华

成立日期：2005 年 06 月 21 日

批准设立机关：中国证监会

批准设立文号：中国证监会证监基金字【2005】93 号

中国银监会银监复[2005]105 号

组织形式：有限责任公司

注册资本：2 亿元人民币

存续期间：持续经营

经营范围：基金募集；基金销售；资产管理以及中国证监会许可的其它业务

(二) 基金托管人

名称：中国农业银行股份有限公司

注册地址：北京市东城区建国门内大街 69 号

办公地址：北京市西城区复兴门内大街 28 号凯晨世贸中心东座

邮政编码：100031

法定代表人：蒋超良

成立时间：2009 年 1 月 15 日

基金托管资格批准文号：中国证监会证监基字[1998]23 号

组织形式：股份有限公司

注册资本：32,479,411.7 万元人民币

存续期间：持续经营

经营范围：吸收公众存款；发放短期、中期、长期贷款；办理国内外结算；办理票据承兑与贴现；发行金融债券；代理发行、代理兑付、承销政府债券；买卖政府债券、金融债券；从事同业拆借；买卖、代理买卖外汇；结汇、售汇；从事银行卡业务；提供信用证服务及担保；代理收付款项；提供保管箱服务；代理资金清算；各类汇兑业务；代理政策性银行、外国政府和国际金融机构贷款业务；贷款承诺；组织或参加银团贷款；外汇存款；外汇贷款；外汇汇款；外汇借款；发行、代理发行、买卖或代理买卖股票以外的外币有价证券；外币票据承兑和贴现；自营、代客外汇买卖；外币兑换；外汇担保；资信调查、咨询、见证业务；企业、个人财务顾问服务；证券公司客户交易结算资金存管业务；证券投资基金托管业务；企业年金托管业务；产业投资基金托管业务；合格境外机构投资者境内证券投资托管业务；代理开放式基金业务；电话银行、手机银行、网上银行业务；金融衍生产品交易业务；经国务院银行业监督管理机构等监管部门批准的其他业务；保险兼业代理业务。

二、基金托管人对基金管理人的业务监督和核查

（一）基金托管人根据有关法律法规的规定及基金合同的约定，对基金投资范围、投资对象进行监督。基金合同明确约定基金投资风格或证券选择标准的，基金管理人应按照基金托管人要求的格式提供投资品种池和交易对手库，以便基金托管人运用相关技术系统，对基金实际投资是否符合基金合同关于证券选择标准的约定进行监督，对存在疑义的事项进行核查。

本基金以深证红利价格指数成份股、备选成份股为主要投资对象，把全部或接近全部的基金资产用于跟踪标的指数的表现，正常情况下指数化投资比例，即投资于标的指数成份股和备选成份股的资产比例，不低于基金资产净值的 90%。此外，为更好地实现投资目标，本基金也可少量投资于新股、债券及中国证监会允许基金投资的其它金融工具。如因标的指数成份股调整、基金份额申购、赎回清单内现金替代、现金差额等因素导致基金投资比例不符合上述标准的，基金管理人将在 10 个交易日内进行调整。法律法规或监管机构日后允许本基金投资的其他品种，基金管理人在履行适当程序后，可以将其纳入投资范围。

（二）基金托管人根据有关法律法规的规定及基金合同的约定，对基金投资、融资、融券比例进行监督。基金托管人按下述比例和调整期限进行监督：

1、本基金在任何交易日买入权证的总金额，不超过上一交易日基金资产净值的 0.5%，基金持有的全部权证的市值不超过基金资产净值的 3%，基金管理人管理的全部基金持有同一权证的比例不超过该权证的 10%。法律法规或中国证监会另有规定的，从其规定；

2、本基金财产参与股票发行申购，所申报的金额不得超过本基金的总资产，所申报的股票数量不得超过拟发行股票公司本次发行股票的总量；

3、如果法律法规或监管机构以后允许基金投资股票指数期货及其它金融衍生工具时，投资比例遵从法律法规和监管机构的规定；

4、法律法规及中国证监会规定的其它限制；

因证券市场波动、上市公司合并、基金规模变动、标的指数成分股调整、基金申购或赎回带来现金等非本基金管理人的因素致使基金投资组合不符合上述规定的投资比例的，基金管理人应当在 10 个交易日内进行调整。

基金管理人应当自基金合同生效之日起 3 个月内使基金的投资组合比例符合基金合同的有关约定。法律法规或监管部门另有规定的，从其规定。

上述投资组合限制条款中，若属法律法规的强制性规定，则当法律法规或监管部门取消上述限制，在履行适当程序后，本基金投资可不受上述规定限制。

基金托管人对基金投资的监督和检查自基金合同生效之日起开始。

(三) 基金托管人根据有关法律法规的规定及基金合同的约定，对本协议第十五条第九项基金投资禁止行为进行监督。基金托管人通过事后监督方式对基金管理人基金投资禁止行为和关联交易进行监督。根据法律法规有关基金禁止从事关联交易的规定，基金管理人和基金托管人相互提供与本机构有控股关系的股东、与本机构有其他重大利害关系的公司名单及有关关联方交易证券名单。基金管理人和基金托管人有责任确保关联交易名单的真实性、准确性、完整性，并负责及时将更新后的名单发送给对方。

若基金托管人发现基金管理人与关联交易名单中列示的关联方进行法律法规禁止基金从事的关联交易时，基金托管人应及时提醒并协助基金管理人采取必要措施阻止该关联交易的发生，如基金托管人采取必要措施后仍无法阻止关联交易发生时，基金托管人有权向中国证监会报告。对于基金管理人已成交的关联交易，基金托管人事前无法阻止该关联交易的发生，只能进行事后结算，基金托管人不承担由此造成的损失，并向中国证监会报告。

(四) 基金托管人根据有关法律法规的规定及基金合同的约定，对基金管理人参与银行间债券市场进行监督。基金管理人应在基金投资运作之前向基金托管人提供经慎重选择的、本基金适用的银行间债券市场交易对手名单，并约定各交易对手所适用的交易结算方式。基金托管人监督基金管理人是否按事前提供的银行间债券市场交易对手名单进行交易。基金管理人可以每半年对银行间债券市场交易对手名单进行更新，如基金管理人根据市场情况需要临时调整银行间债券市场交易对手名单，应向基金托管人说明理由，在与交易对手发生交易

前3个工作日内与基金托管人协商解决。基金管理人收到基金托管人书面确认后，被确认调整的名单开始生效，新名单生效前已与本次剔除的交易对手所进行但尚未结算的交易，仍应按照协议进行结算。基金管理人负责对交易对手的资信控制，按银行间债券市场的交易规则进行交易，基金托管人则根据银行间债券市场成交单对合同履行情况进行监督，但不承担交易对手不履行合同造成的损失。如基金托管人事后发现基金管理人没有按照事先约定的交易对手或交易方式进行交易时，基金托管人应及时提醒基金管理人，基金托管人不承担由此造成的任何损失和责任。

(五) 基金托管人根据有关法律法规的规定及基金合同的约定，对基金资产净值计算、基金份额净值计算、应收资金到账、基金费用开支及收入确定、基金收益分配、相关信息披露、基金宣传推介材料中登载基金业绩表现数据等进行监督和核查。

如果基金管理人未经基金托管人的审核擅自将不实的业绩表现数据印制在宣传推介材料上，则基金托管人对此不承担任何责任，并将在发现后立即报告中国证监会。

(六) 基金托管人发现基金管理人的上述事项及投资指令或实际投资运作中违反法律法规和基金合同的规定，应及时以书面形式通知基金管理人限期纠正。基金管理人应积极配合和协助基金托管人的监督和核查。基金管理人收到通知后应在下一工作日及时核对并以书面形式给基金托管人发出回函，就基金托管人的疑义进行解释或举证，说明违规原因及纠正期限，并保证在规定期限内及时改正。在上述规定期限内，基金托管人有权随时对通知事项进行复查，督促基金管理人改正。基金管理人对于基金托管人通知的违规事项未能在限期内纠正的，基金托管人应报告中国证监会。基金托管人发现基金管理人依据交易程序已经生效的投资指令违反法律、行政法规和其他有关规定，或者违反基金合同约定的，应当立即通知基金管理人，并报告中国证监会。

(七) 基金管理人负有义务配合和协助基金托管人依照法律法规、基金合同和本托管协议对基金业务执行核查。对基金托管人发出的书面提示，基金管理人应在规定时间内答复并改正，或就基金托管人的疑义进行解释或举证；对基金托管人按照法规要求需向中国证监会报送基金监督报告的事项，基金管理人应积极配合提供相关数据资料和制度等。

(八) 基金托管人发现基金管理人存在重大违规行为，应及时报告中国证监会，同时通知基金管理人限期纠正，并将纠正结果报告中国证监会。基金管理人无正当理由，拒绝、阻挠对方根据本协议规定行使监督权，或采取拖延、欺诈等手段妨碍对方进行有效监督，情节严重或经基金托管人提出警告仍不改正的，基金托管人应报告中国证监会。

三、基金管理人对于基金托管人的业务核查

(一) 基金管理人发现基金托管人履行托管职责情况进行核查, 核查事项包括基金托管人安全保管基金财产、开设基金财产的资金账户和证券账户、复核基金管理人计算的基金资产净值和基金份额净值、根据基金管理人指令办理清算交收、相关信息披露和监督基金投资运作等行为。

(二) 基金管理人发现基金托管人擅自挪用基金财产、未对基金财产实行分账管理、未执行或无故延迟执行基金管理人资金划拨指令、泄露基金投资信息等违反《基金法》、基金合同、本协议及其他有关规定时, 应及时以书面形式通知基金托管人限期纠正。基金托管人收到通知后应在下一工作日及时核对并以书面形式给基金管理人发出回函, 说明违规原因及纠正期限, 并保证在规定期限内及时改正。在上述规定期限内, 基金管理人有权随时对通知事项进行复查, 督促基金托管人改正。基金托管人应积极配合基金管理人的核查行为, 包括但不限于: 提交相关资料以供基金管理人核查托管财产的完整性和真实性, 在规定时间内答复基金管理人并改正。

(三) 基金管理人发现基金托管人有重大违规行为, 应及时报告中国证监会, 同时通知基金托管人限期纠正, 并将纠正结果报告中国证监会。基金托管人无正当理由, 拒绝、阻挠对方根据本协议规定行使监督权, 或采取拖延、欺诈等手段妨碍对方进行有效监督, 情节严重或经基金管理人提出警告仍不改正的, 基金管理人应报告中国证监会。

四、基金财产的保管

(一) 基金财产保管的原则

- 1、基金财产应独立于基金管理人、基金托管人的固有财产。
- 2、基金托管人应安全保管基金财产。未经基金管理人依据合法程序作出的合法合规指令, 基金托管人不得自行运用、处分、分配基金的任何财产。
- 3、基金托管人按照规定开设基金财产的资金账户和证券账户。
- 4、基金托管人对所托管的不同基金财产分别设置账户, 与基金托管人的其他业务和其他基金的托管业务实行严格的分账管理, 确保基金财产的完整与独立。
- 5、基金托管人根据基金管理人的指令, 按照基金合同和本协议的约定保管基金财产, 如有特殊情况双方可另行协商解决。
- 6、对于因为基金认(申)购、投资产生的应收资产, 应由基金管理人负责与有关当事人确定到账日期并通知基金托管人, 到账日基金财产没有到达基金账户的, 基金托管人应及时通知基金管理人采取措施进行催收。由此给基金财产造成损失的, 基金托管人履行及时通知义务后对此不承担任何责任。

7、除依据法律法规和基金合同的规定外，基金托管人不得委托第三人托管基金财产。

（二）基金募集期间及募集资金的验资

1、基金募集期满或基金停止募集时，募集的基金份额总额、基金募集金额、基金份额持有人人数符合《基金法》、《运作办法》等有关规定后，基金管理人应将募集到的全部资金划入基金托管人为基金开立的基金资金账户，网下股票认购所募集到的股票划入以基金托管人和基金联名方式开立的证券账户下，同时在规定时间内，聘请具有从事证券相关业务资格的会计师事务所进行验资，出具验资报告。出具的验资报告由参加验资的 2 名或 2 名以上中国注册会计师签字方为有效。基金托管人在收到资金和股票当日出具确认文件。

2、若基金募集期限届满，未能达到基金合同生效的条件，由基金管理人按规定办理退款和募集股票解冻的事宜，基金托管人应提供充分协助。

（三）基金资金账户的开立和管理

1、基金托管人应负责本基金的资金账户的开设和管理。

2、基金托管人可以本基金的名义在其营业机构开设本基金的资金账户，并根据基金管理人合法合规的指令办理资金收付。本基金的银行预留印鉴由基金托管人保管和使用。本基金的一切货币收支活动，包括但不限于投资、支付或收取现金差额、支付或收取现金替代款、支付或收取现金替代款的多退少补、支付基金收益，均需通过本基金的资金账户进行。

3、基金资金账户的开立和使用，限于满足开展本基金业务的需要。基金托管人和基金管理人不得假借本基金的名义开立任何其他银行账户；亦不得使用基金的任何账户进行本基金业务以外的活动。

4、基金资金账户的开立和管理应符合相关法律法规的有关规定。

5、在符合法律法规规定的条件下，基金托管人可以通过基金托管人专用账户办理基金资产的支付。

（四）基金证券账户和结算备付金账户的开立和管理

1、基金托管人在中国证券登记结算有限责任公司上海分公司、深圳分公司为基金开立基金托管人与基金联名的证券账户。

2、基金证券账户的开立和使用，限于满足开展本基金业务的需要。基金托管人和基金管理人不得出借或未经对方同意擅自转让基金的任何证券账户，亦不得使用基金的任何账户进行本基金业务以外的活动。

3、基金托管人以自身法人名义在中国证券登记结算有限责任公司开立结算备付金账户，并代表所托管的基金完成与中国证券登记结算有限责任公司的一级法人清算工作，基金

管理人应予以积极协助。结算备付金的收取按照中国证券登记结算有限责任公司的规定执行。

4、基金证券账户的开立和证券账户卡的保管由基金托管人负责，账户资产的管理和运用由基金管理人负责。

5、在本托管协议生效日之后，本基金被允许从事其他投资品种的投资业务，涉及相关账户的开设、使用的，按有关规定开设、使用并管理；若无相关规定，则基金托管人应当比照并遵守上述关于账户开设、使用的规定。

（五）投资人申购或赎回时现金替代、现金差额的查收与划付

基金托管人应根据注册登记机构的交收指令办理本基金因申购、赎回产生的现金替代、现金差额的结算。现金替代的退款和补款由基金管理人负责办理。

（六）债券托管专户的开设和管理

基金合同生效后，基金管理人负责以基金的名义申请并取得进入全国银行间同业拆借市场的交易资格，并代表基金进行交易；基金托管人根据中国人民银行、中央国债登记结算有限责任公司的有关规定，在中央国债登记结算有限责任公司开立债券托管与结算账户，并代表基金进行银行间市场债券的结算。基金管理人和基金托管人同时代表基金签订全国银行间债券市场债券回购主协议。

（七）其他账户的开立和管理

1、因业务发展需要而开立的其他账户，可以根据法律法规和基金合同的规定，在基金管理人和基金托管人商议后由基金托管人负责开立。新账户按有关规则使用并管理。

2、法律法规等有关规定对相关账户的开立和管理另有规定的，从其规定办理。

（八）基金财产投资的有关有价凭证等的保管

基金财产投资的有关实物证券、银行定期存款存单等有价凭证由基金托管人负责妥善保管，保管凭证由基金托管人持有。实物证券的购买和转让，由基金托管人根据基金管理人的指令办理。属于基金托管人实际有效控制下的实物证券在基金托管人保管期间的损坏、灭失，由此产生的责任应由基金托管人承担。基金托管人对托管人以外机构实际有效控制的证券不承担保管责任。

（九）与基金财产有关的重大合同的保管

由基金管理人代表基金签署的、与基金有关的重大合同的原件分别由基金管理人、基金托管人保管。除协议另有规定外，基金管理人在代表基金签署与基金有关的重大合同时，应保证基金一方持有两份以上的正本，以便基金管理人和基金托管人至少各持有一份正本的原件。

件。重大合同的保管期限为基金合同终止后 15 年。

五、基金资产净值计算和会计核算

（一）基金资产净值的计算及复核程序

1、基金资产净值

基金资产净值是指基金资产总值减去负债后的金额。

基金份额净值是指基金资产净值除以基金份额总数。基金份额净值的计算，精确到 0.0001 元，小数点后第五位四舍五入，由此产生的误差计入基金财产。国家另有规定的，从其规定。

每工作日计算基金资产净值及基金份额净值，并按规定公告。

2、复核程序

基金管理人每工作日对基金资产进行估值后，将基金份额净值及基金份额累计净值结果发送基金托管人，经基金托管人复核无误后，由基金管理人对外公布。

（二）基金资产估值方法和特殊情形的处理

1、估值对象

基金依法拥有的股票、债券、权证及其他基金资产。

2、估值方法

（1）股票估值方法：

1) 上市股票的估值：

上市流通股票按估值日其所在证券交易所的收盘价估值；估值日无交易的，且最近交易日后经济环境未发生重大变化，以最近交易日的收盘价估值；如果估值日无交易，且最近交易日后经济环境发生了重大变化的，将参考类似投资品种的现行市价及重大变化因素，调整最近交易日收盘价，确定公允价值进行估值。

2) 未上市股票的估值。

①首次发行未上市的股票，采用估值技术确定公允价值，在估值技术难以可靠计量公允价值的情况下，按成本价估值；

②送股、转增股、配股和增发等方式发行的股票，按估值日在证券交易所上市的同一股票的市价进行估值；

③首次公开发行有明确锁定期的股票，同一股票在交易所上市后，按估值日在证券交易所上市的同一股票的市价进行估值；

④非公开发行的且在发行时明确一定期限锁定期的股票，按监管机构或行业协会有关规

定确定公允价值。

3) 在任何情况下, 基金管理人如采用本项第 1) —2) 小项规定的方法对基金资产进行估值, 均应被认为采用了适当的估值方法。但是, 如果基金管理人认为按本项第 1) —2) 小项规定的方法对基金资产进行估值不能客观反映其公允价值的, 基金管理人可根据具体情况, 并与基金托管人商定后, 按最能反映公允价值的价格估值;

4) 国家有最新规定的, 按其规定进行估值。

(2) 债券估值办法:

1) 在证券交易所市场挂牌交易实行净价交易的债券按估值日收盘价估值; 估值日没有交易的, 且最近交易日后经济环境未发生重大变化, 按最近交易日的收盘价估值; 如果估值日无交易, 且最近交易日后经济环境发生了重大变化的, 将参考类似投资品种的现行市价及重大变化因素, 调整最近交易日收盘价, 确定公允价值进行估值。

2) 在证券交易所市场挂牌交易未实行净价交易的债券按估值日收盘价减去债券收盘价中所含的债券应收利息得到的净价进行估值; 估值日没有交易的, 且最近交易日后经济环境未发生重大变化, 按最近交易日债券收盘价减去债券收盘价中所含的债券应收利息得到的净价估值; 如果估值日无交易, 且最近交易日后经济环境发生了重大变化的, 将参考类似投资品种的现行市价及重大变化因素, 调整最近交易日收盘价, 确定公允价值进行估值。

3) 首次发行未上市债券采用估值技术确定的公允价值进行估值, 在估值技术难以可靠计量公允价值的情况下, 按成本估值。

4) 交易所以大宗交易方式转让的资产支持证券, 采用估值技术确定公允价值, 在估值技术难以可靠计量公允价值的情况下, 按成本进行后续计量。

5) 在全国银行间债券市场交易的债券、资产支持证券等固定收益品种, 采用估值技术确定公允价值。

6) 同一债券同时在两个或两个以上市场交易的, 按债券所处的市场分别估值。

7) 在任何情况下, 基金管理人如采用本项第 1) —6) 小项规定的方法对基金资产进行估值, 均应被认为采用了适当的估值方法。但是, 如果基金管理人认为按本项第 1) —6) 小项规定的方法对基金资产进行估值不能客观反映其公允价值的, 基金管理人在综合考虑市场成交价、市场报价、流动性、收益率曲线等多种因素基础上形成的债券估值, 基金管理人可根据具体情况与基金托管人商定后, 按最能反映公允价值的价格估值。

8) 国家有最新规定的, 按其规定进行估值。

(3) 权证估值方法:

1)基金持有的权证，从持有确认日起到卖出日或行权日止，上市交易的权证按估值日在证券交易所挂牌的该权证的收盘价估值；估值日没有交易的，且最近交易日后经济环境未发生重大变化，按最近交易日的收盘价估值；如最近交易日后经济环境发生了重大变化的，可参考类似投资品种的现行市价及重大变化因素，调整最近交易市价，确定公允价格。

2)首次发行未上市的权证，采用估值技术确定公允价值，在估值技术难以可靠计量公允价值的情况下，按成本估值。

3) 因持有股票而享有的配股权，以及停止交易、但未行权的权证，采用估值技术确定公允价值进行估值。

4) 在任何情况下，基金管理人如采用本项第 1) —3) 项规定的方法对基金资产进行估值，均应被认为采用了适当的估值方法。但是，如果基金管理人认为按本项第 1) —3) 项规定的方法对基金资产进行估值不能客观反映其公允价值的，基金管理人可根据具体情况，并与基金托管人商定后，按最能反映公允价值的价格估值。

5) 国家有最新规定的，按其规定进行估值。

(4) 其他有价证券等资产按国家有关规定进行估值。

如基金管理人或基金托管人发现基金估值违反基金合同订明的估值方法、程序及相关法律法规的规定或者未能充分维护基金份额持有人利益时，应立即通知对方，共同查明原因，双方协商解决。

3、特殊情形的处理

基金管理人、基金托管人按股票估值方法的第 3) 项、债券估值方法的第 7) 项、权证估值方法的第 4) 项进行估值时，所造成的误差不作为基金份额净值错误处理。

(三) 基金份额净值错误的处理方式

(1) 当基金份额净值小数点后 4 位以内(含第 4 位)发生差错时，视为基金份额净值错误；基金份额净值出现错误时，基金管理人应当立即予以纠正，通报基金托管人，并采取合理的措施防止损失进一步扩大；错误偏差达到或超过基金份额净值的 0.25%时，基金管理公司应当及时通知基金托管人并报中国证监会；错误偏差达到基金份额净值的 0.50%时，基金管理人应当公告、通报基金托管人并报中国证监会备案；当发生净值计算错误时，由基金管理人负责处理，由此给基金份额持有人和基金造成损失的，应由基金管理人先行赔付，基金管理人按差错情形，有权向其他当事人追偿。

(2) 当基金份额净值计算差错给基金和基金份额持有人造成损失需要进行赔偿时，基金管理人和基金托管人应根据实际情况界定双方承担的责任，经确认后按以下条款进行赔

偿：

①本基金的基金会计责任方由基金管理人担任。与本基金有关的会计问题，如经双方在平等基础上充分讨论后，尚不能达成一致时，按基金会计责任方的建议执行，由此给基金份额持有人和基金造成的损失，由基金管理人负责赔付。

②若基金管理人计算的基金份额净值已由基金托管人复核确认后公告，而且基金托管人未对计算过程提出疑义或要求基金管理人书面说明，份额净值出错且造成基金份额持有人损失的，应根据法律法规的规定对投资者或基金支付赔偿金，就实际向投资者或基金支付的赔偿金额，其中基金管理人承担 50%，基金托管人承担 50%。

③如基金管理人和基金托管人对基金份额净值的计算结果，虽然多次重新计算和核对，尚不能达成一致时，为避免不能按时公布基金份额净值的情形，以基金管理人的计算结果对外公布，由此给基金份额持有人和基金造成的主要损失，由基金管理人负责赔付。

④由于基金管理人提供的信息错误（包括但不限于基金申购或赎回金额等），基金托管人在采取必要的措施后仍不能发现该错误，进而导致基金份额净值计算错误而引起的基金份额持有人和基金的损失，由基金管理人负责赔付。

（3）由于证券交易所及登记结算公司发送的数据错误，有关会计制度变化或由于其他不可抗力原因，基金管理人和基金托管人虽然已经采取必要、适当、合理的措施进行检查，但是未能发现该错误而造成的基金份额净值计算错误，基金管理人、基金托管人可以免除赔偿责任。但基金管理人、基金托管人应积极采取必要的措施消除由此造成的影响。

（4）基金管理人和基金托管人由于各自技术系统设置而产生的净值计算尾差，以基金管理人计算结果为准。

（5）前述内容如法律法规或监管机关另有规定的，从其规定处理。如果行业有通行做法，双方当事人应本着平等和保护基金份额持有人利益的原则进行协商。

（四）暂停估值与公告基金份额净值的情形

（1）基金投资所涉及的证券交易所遇法定节假日或因其他原因暂停营业时；

（2）因不可抗力或其他情形致使基金管理人、基金托管人无法准确评估基金资产价值

时；

（3）中国证监会和基金合同认定的其他情形。

（五）基金会计制度

按国家有关部门规定的会计制度执行。

（六）基金账册的建立

基金管理人进行基金会计核算并编制基金财务会计报告。基金管理人独立地设置、记录和保管本基金的全套账册。基金托管人按规定制作相关账册并与基金管理人核对。若基金管理人和基金托管人对会计处理方法存在分歧，应以基金管理人的处理方法为准。若当日核对不符，暂时无法查找到错账的原因而影响到基金资产净值的计算和公告的，以基金管理人的账册为准。

（七）基金财务报表与报告的编制和复核

1、财务报表的编制

基金财务报表由基金管理人和基金托管人每月分别独立编制。

2、报表复核

基金管理人在报表或定期报告完成当日，对报表盖章后，以加密传真方式或双方书面商定的其他方式将有关报表提供基金托管人复核。基金托管人在复核过程中，发现相关各方的报表存在不符时，基金管理人和基金托管人应共同查明原因，进行调整，调整以相关各方认可的账务处理方式为准。核对无误后，基金托管人在基金管理人提供的报告上加盖托管业务部业务专用章，或者出具加盖托管业务部业务专用章的复核意见书，相关各方各自留存一份。

3、财务报表的编制与复核时间安排

（1）报表的编制

基金管理人应当在每月结束后 5 个工作日内完成月度报表的编制；在每个季度结束之日起 15 个工作日内完成基金季度报告的编制；在上半年结束之日起 60 日内完成基金半年度报告的编制；在每年结束之日起 90 日内完成基金年度报告的编制。基金年度报告的财务会计报告应当经过审计。基金合同生效不足两个月的，基金管理人可以不编制当期季度报告、半年报或者年度报告。

（2）报表的复核

基金管理人应及时完成报表编制，将有关报表提供基金托管人复核；基金托管人在复核过程中，发现双方的报表存在不符时，基金管理人和基金托管人应共同查明原因，进行调整，调整以国家有关规定为准。

基金管理人应留足充分的时间，便于基金托管人复核相关报表及报告。半年报复核时间为 15 个工作日，年报复核时间为 20 个工作日。基金托管人复核完毕，应出具相应的复核确认书。

（八）基金管理人应每周向基金托管人提供基金业绩比较基准的基础数据和编制结果。

六、基金份额持有人名册的保管

本基金的基金管理人和基金托管人须分别妥善保管的基金份额持有人名册,包括基金合同生效日、基金合同终止日、基金权益登记日、基金份额持有人大会权益登记日、每年 6 月 30 日、12 月 31 日的基金份额持有人名册。基金份额持有人名册的内容至少应包括持有人的名称和持有的基金份额。

基金份额持有人名册由注册登记机构编制,由基金管理人审核并提交基金托管人保管。基金托管人有权要求基金管理人提供任意一个交易日或全部交易日的基金份额持有人名册,基金管理人应及时提供,不得拖延或拒绝提供。

基金管理人应及时向基金托管人提交基金份额持有人名册。每年 6 月 30 日和 12 月 31 日的基金份额持有人名册应于下月前十个工作日内提交;基金合同生效日、基金合同终止日等涉及到基金重要事项日期的基金份额持有人名册应于发生日后十个工作日内提交。

基金管理人和基金托管人应妥善保管基金份额持有人名册,保存期限为 15 年。基金托管人不得将所保管的基金份额持有人名册用于基金托管业务以外的其他用途,并应遵守保密义务。若基金管理人或基金托管人由于自身原因无法妥善保管基金份额持有人名册,应按有关法规规定各自承担相应的责任。

七、争议解决方式

因本协议产生或与之相关的争议,双方当事人应通过协商、调解解决,协商、调解不能解决的,任何一方均有权将争议提交中国国际经济贸易仲裁委员会,仲裁地点为北京市,按照中国国际经济贸易仲裁委员会届时有效的仲裁规则进行仲裁。仲裁裁决是终局的,对当事人均有约束力。

争议处理期间,双方当事人应恪守基金管理人和基金托管人职责,各自继续忠实、勤勉、尽责地履行基金合同和本托管协议规定的义务,维护基金份额持有人的合法权益。

本协议适用中华人民共和国法律并从其解释。

八、托管协议的变更、终止与基金财产的清算

(一) 托管协议的变更程序

本协议双方当事人经协商一致,可以对协议进行修改。修改后的新协议,其内容不得与基金合同的规定有任何冲突。基金托管协议的变更报中国证监会核准后生效。

(二) 基金托管协议终止的情形

- 1、本基金合同终止;
- 2、基金托管人解散、依法被撤销、破产或由其他基金托管人接管基金资产;

- 3、基金管理人解散、依法被撤销、破产或由其他基金管理人接管基金管理权；
- 4、发生法律法规或基金合同规定的终止事项。

（三）基金财产的清算

1、基金财产清算小组

(1)基金合同终止后，成立基金清算小组，基金清算小组在中国证监会的监督下进行基金清算。

(2)基金清算小组成员由基金管理人、基金托管人、具有从事证券相关业务资格的注册会计师、律师以及中国证监会指定的人员组成。基金清算小组可以聘用必要的工作人员。

(3)在基金财产清算过程中，基金管理人和基金托管人应各自履行职责，继续忠实、勤勉、尽责地履行基金合同和本托管协议规定的义务，维护基金份额持有人的合法权益。

(4)基金清算小组负责基金财产的保管、清理、估价、变现和分配。基金清算小组可以依法进行必要的民事活动。

2、基金财产清算程序

- (1)基金合同终止后，发布基金财产清算公告；
- (2)基金合同终止时，由基金清算小组统一接管基金财产；
- (3)对基金财产进行清理和确认；
- (4)对基金财产进行估价和变现；
- (5)编制清算报告；
- (6)聘请会计师事务所对清算报告进行审计
- (7)聘请律师事务所对清算报告出具法律意见书；
- (8)将基金清算结果报告中国证监会；
- (9)公布基金清算公告；
- (10)对基金剩余财产进行分配。

3、清算费用

清算费用是指基金清算小组在进行基金清算过程中发生的所有合理费用，清算费用由基金清算小组优先从基金财产中支付。

4、基金财产按下列顺序清偿：

- (1)支付清算费用；
- (2)交纳所欠税款；
- (3)清偿基金债务；

(4)按基金份额持有人持有的基金份额比例进行分配。

基金财产未按前款(1)–(3)项规定清偿前，不分配给基金份额持有人。

5、基金财产清算的公告

基金财产清算公告于基金合同终止并报中国证监会备案后 5 个工作日内由基金清算小组公告；清算过程中的有关重大事项须及时公告；基金财产清算结果经会计师事务所审计，律师事务所出具法律意见书后，由基金财产清算小组报中国证监会备案并公告。

6、基金财产清算账册及文件的保存

基金财产清算账册及有关文件由基金托管人保存 15 年以上。