

# 南方通利债券型证券投资基金 2014 年第 4 季度报告

2014 年 12 月 31 日

基金管理人：南方基金管理有限公司

基金托管人：中国邮政储蓄银行股份有限公司

报告送出日期：2015 年 1 月 22 日

## § 1 重要提示

基金管理人的董事会及董事保证本报告所载资料不存在虚假记载、误导性陈述或重大遗漏，并对其内容的真实性、准确性和完整性承担个别及连带责任。

基金托管人中国邮政储蓄银行股份有限公司根据本基金合同规定，于 2015 年 1 月 20 日复核了本报告中的财务指标、净值表现和投资组合报告等内容，保证复核内容不存在虚假记载、误导性陈述或者重大遗漏。

基金管理人承诺以诚实信用、勤勉尽责的原则管理和运用基金资产，但不保证基金一定盈利。基金的过往业绩并不代表其未来表现。

投资有风险，投资者在作出投资决策前应仔细阅读本基金的招募说明书。

本报告中财务资料未经审计。

本报告期自 2014 年 10 月 1 日起至 12 月 31 日止。

## § 2 基金产品概况

基金简称	南方通利债券
交易代码	000563
基金运作方式	契约型开放式
基金合同生效日	2014 年 4 月 25 日
报告期末基金份额总额	478,924,734.65 份
投资目标	本基金在严格控制风险的基础上，力求获得高于业绩比较基准的投资收益。
投资策略	<p>1、信用债投资策略</p> <p>本基金将重点投资信用类债券，以提高组合收益能力。信用债券相对央票、国债等利率产品的信用利差是本基金获取较高投资收益的来源，本基金将在南方基金内部信用评级的基础上和内部信用风险控制的框架下，积极投资信用债券，获取信用利差带来的高投资收益。</p> <p>2、收益率曲线策略</p> <p>收益率曲线形状变化代表长、中、短期债券收益率差异变化，相同久期债券组合在收益率曲线发生变化时差异较大。通过对同一类属下的收益率曲线形态和期限结构变动进行分析，首先可以确定债券组合的目标久期配置区域并确定采取子弹型策略、哑铃型策略或梯形策略；其次，通过不同期限间债券当前利差与历史利差的比较，可以进行增陡、减斜和凸度变化的交易。</p> <p>3、杠杆放大策略</p> <p>杠杆放大操作即以组合现有债券为基础，利用买断式回购、质押式回购等方式融入低成本资金，并购买剩余年限相对较长并具有较高收益的债券，以期获取超额收益的操作方式。</p>

	<p>4、资产支持证券投资策略</p> <p>当前国内资产支持证券市场以信贷资产证券化产品为主（包括以银行贷款资产、住房抵押贷款等作为基础资产），仍处于创新试点阶段。产品投资关键在于对基础资产质量及未来现金流的分析，本基金将在国内资产证券化产品具体政策框架下，采用基本面分析和数量化模型相结合，对个券进行风险分析和价值评估后进行投资。本基金将严格控制资产支持证券的总体投资规模并进行分散投资，以降低流动性风险。</p> <p>5、中小企业私募债投资策略</p> <p>由于中小企业私募债券采取非公开方式发行和交易，并限制投资人数量上限，整体流动性相对较差。同时，受到发债主体资产规模较小、经营波动性较高、信用基本面稳定性较差的影响，整体的信用风险相对较高。中小企业私募债券的这两个特点要求在具体的投资过程中，应采取更为谨慎的投资策略。本基金认为，投资该类债券的核心要点是分析和跟踪发债主体的信用基本面，并综合考虑信用基本面、债券收益率和流动性等要素，确定最终的投资决策。</p> <p>6、国债期货投资策略</p> <p>本基金在进行国债期货投资时，将根据风险管理原则，以套期保值为主要目的，采用流动性好、交易活跃的期货合约，通过对债券市场和期货市场运行趋势的研究，结合国债期货的定价模型寻求其合理的估值水平，与现货资产进行匹配，通过多头或空头套期保值等策略进行套期保值操作。基金管理人将充分考虑国债期货的收益性、流动性及风险性特征，运用国债期货对冲系统性风险、对冲特殊情况下的流动性风险，如大额申购赎回等；利用金融衍生品的杠杆作用，以达到降低投资组合的整体风险的目的。</p>	
业绩比较基准	中债信用债总指数	
风险收益特征	本基金为债券型基金，其长期平均风险和预期收益率低于股票基金、混合基金，高于货币市场基金。	
基金管理人	南方基金管理有限公司	
基金托管人	中国邮政储蓄银行股份有限公司	
下属两级基金的基金简称	南方通利债券 A	南方通利债券 C
下属两级基金的交易代码	000563	000564
报告期末下属两级基金的份额总额	274,745,665.78 份	204,179,068.87 份

注：本基金在交易所行情系统净值揭示等其他信息披露场合下，可简称为“南方通利”。

### § 3 主要财务指标和基金净值表现

#### 3.1 主要财务指标

单位：人民币元

主要财务指标	报告期（2014年10月1日—2014年12月31日）	
	南方通利债券 A	南方通利债券 C
1. 本期已实现收益	15,114,527.82	11,866,097.64

2. 本期利润	12,512,376.59	10,022,082.25
3. 加权平均基金份额本期利润	0.0378	0.0391
4. 期末基金资产净值	293,211,282.53	217,700,389.12
5. 期末基金份额净值	1.067	1.066

注：1、本期已实现收益指基金本期利息收入、投资收益、其他收入(不含公允价值变动收益)扣除相关费用后的余额，本期利润为本期已实现收益加上本期公允价值变动收益。

2、所述基金业绩指标不包括持有人认购或交易基金的各项费用，计入费用后实际收益水平要低于所列数字。

## 3.2 基金净值表现

### 3.2.1 本报告期基金份额净值增长率及其与同期业绩比较基准收益率的比较

#### 南方通利债券 A

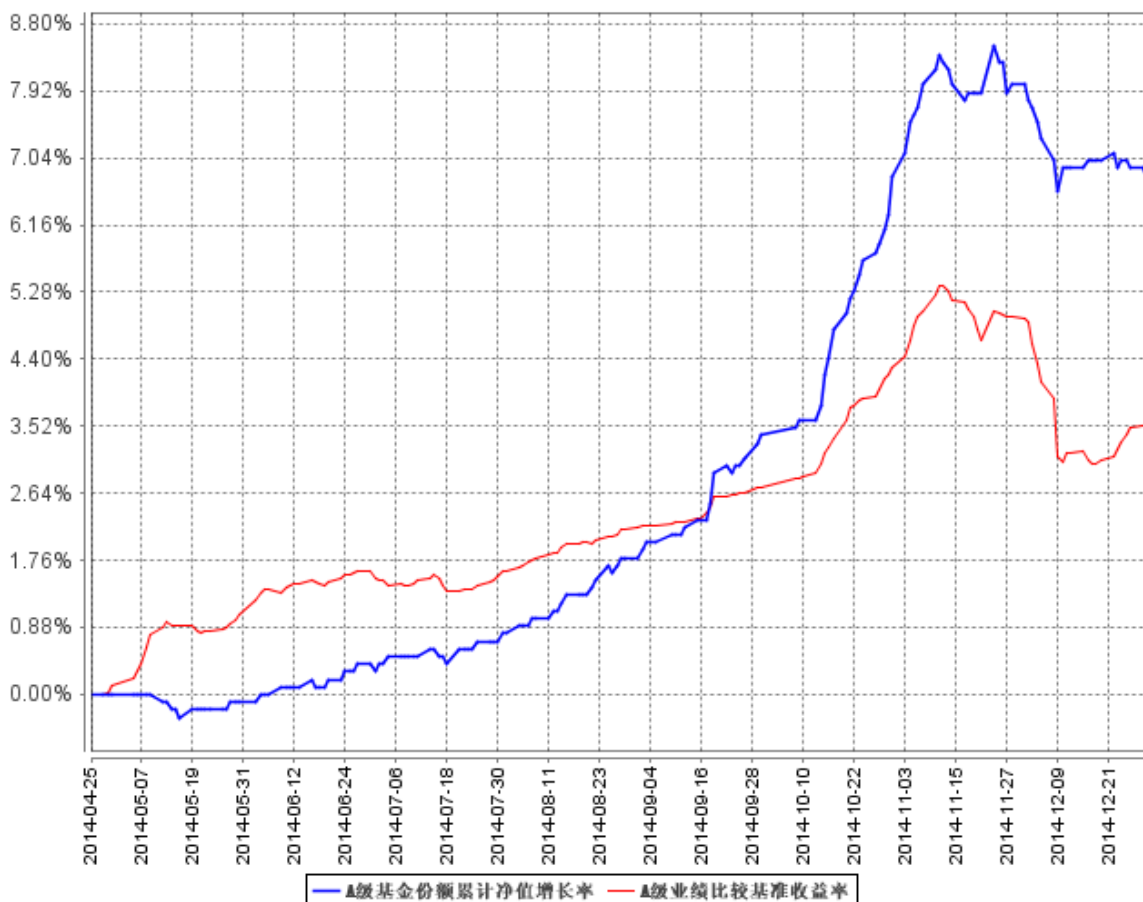
阶段	净值增长率①	净值增长率标准差②	业绩比较基准收益率③	业绩比较基准收益率标准差④	①—③	②—④
过去三个月	3.19%	0.19%	0.82%	0.15%	2.37%	0.04%

#### 南方通利债券 C

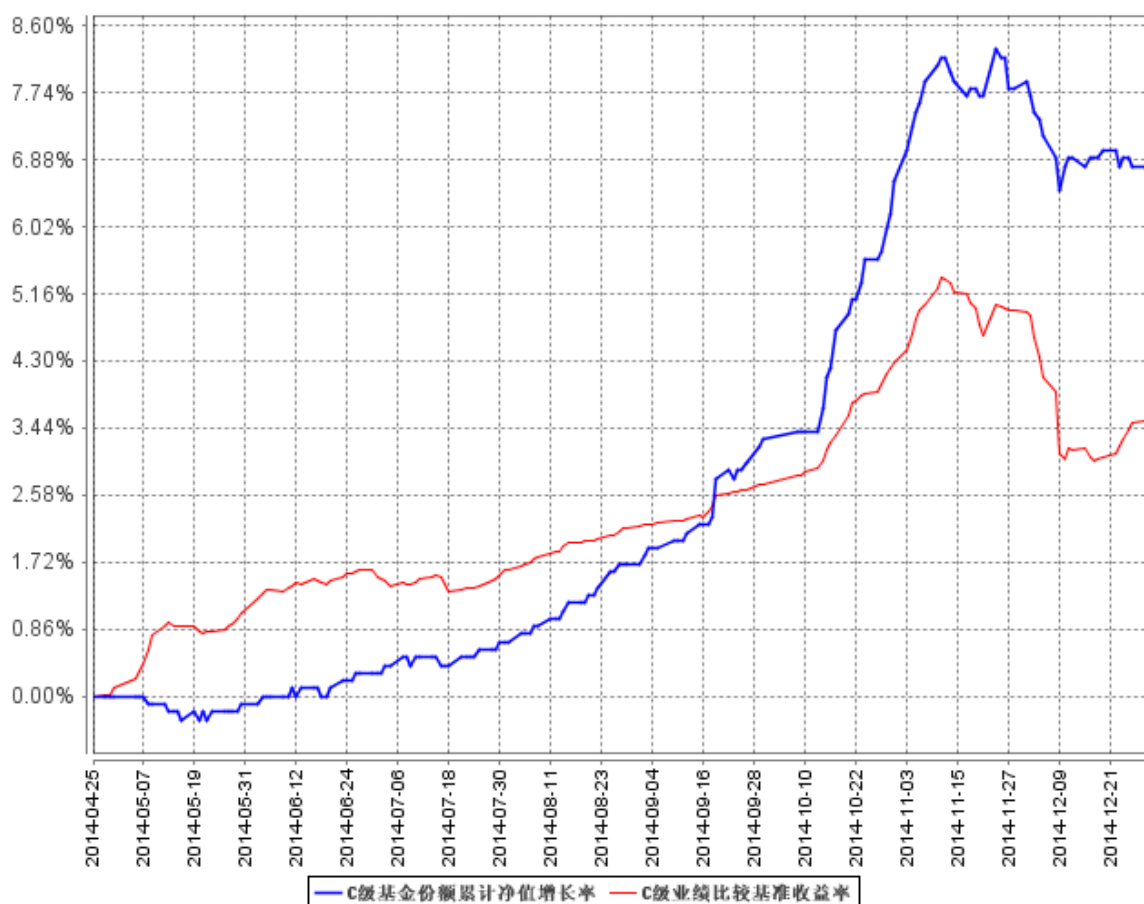
阶段	净值增长率①	净值增长率标准差②	业绩比较基准收益率③	业绩比较基准收益率标准差④	①—③	②—④
过去三个月	3.19%	0.19%	0.82%	0.15%	2.37%	0.04%

### 3.2.2 自基金合同生效以来基金累计净值增长率变动及其与同期业绩比较基准收益率变动的比较

A级基金份额累计净值增长率与同期业绩比较基准收益率的历史走势对比图



C级基金份额累计净值增长率与同期业绩比较基准收益率的历史走势对比图



注：基金合同生效起至本报告期末不满一年。本基金建仓期为自基金合同生效之日起 6 个月内，建仓期结束时，本基金各项资产配置比例达到基金合同的约定。

## § 4 管理人报告

### 4.1 基金经理（或基金经理小组）简介

姓名	职务	任本基金的基金经理期限		证券从业年限	说明
		任职日期	离任日期		
何康	本基金基金经理	2014 年 4 月 25 日	-	10 年	硕士学历，具有基金从业资格。曾担任国海证券固定收益证券部投资经理，大成基金管理有限公司固定收益部研究员。2010 年 9 月加入南方基金管理有限公司，担任固定收益部投资经理，2013 年 11 月至今，担任南方丰元基金经理；2013 年 11 月至今，担任南方聚利基金经理；2014 年 4 月至今，任南方通利基金经理。

## 4.2 管理人对报告期内本基金运作合规守信情况的说明

本报告期内，本基金管理人严格遵守《中华人民共和国证券投资基金法》等有关法律法规、中国证监会和《南方通利债券型证券投资基金基金合同》的规定，本着诚实信用、勤勉尽责的原则管理和运用基金资产，在严格控制风险的基础上，为基金份额持有人谋求最大利益。本报告期内，基金运作整体合法合规，没有损害基金份额持有人利益。基金的投资范围、投资比例及投资组合符合有关法律法规及基金合同的规定。

## 4.3 公平交易专项说明

### 4.3.1 公平交易制度的执行情况

本报告期内，本基金管理人严格执行《证券投资基金管理公司公平交易制度指导意见》，完善相应制度及流程，通过系统和人工等各种方式在各业务环节严格控制交易公平执行，公平对待旗下管理的所有基金和投资组合。

### 4.3.2 异常交易行为的专项说明

本基金于本报告期内不存在异常交易行为。本报告期内基金管理人管理的所有投资组合参与的交易所公开竞价同日反向交易成交较少的单边交易量超过该证券当日成交量的 5% 的交易次数为 1 次，是由于指数型基金根据标的指数成份股结构被动调仓所致。

## 4.4 报告期内基金的投资策略和业绩表现说明

### 4.4.1 报告期内基金投资策略和运作分析

4 季度经济数据整体偏弱，工业增加值同比增速和中采制造业 PMI 逐月下行，房贷政策放松和降息驱动房地产销售持续回暖，成为经济少有的亮点。CPI 低位徘徊，PPI 同比降幅持续扩大。央行持续推出降息、调降正回购利率等放松性货币政策，信贷和社会融资规模在 4 季度有所回升。4 季度债券市场先涨后跌，长期利率债在降息后触底回升，信用债收益率受中登事件影响出现大幅上升，信用利差回升明显。

15 年 1 季度，预计中国经济企稳并小幅回升，房地产、出口、基建投资等多方面出现触底企稳走势。政策方面，预计财政政策将发挥更重要的作用，货币政策起托底和维稳作用，降息、降准等总量政策不轻易出台。预计中短端利率可能有所下行，利率曲线陡峭化。信用债有一定不确定性，在甄别信用风险的前提下部分收益率较高的个券具备配置价值。

投资运作上，南方通利债券基金在 4 季度一方面持续增加中长期金融债配置，另一方面随着市场上涨适度减持部分涨幅较大的中低等级信用债，取得了较好的绝对收益和相对收益，截至 4

季度末，组合比例较上个季度略有下降，久期提升明显。展望未来，我们计划保持组合总体稳定，期待在央行进一步放松政策下获得较好的投资回报。

#### 4.4.2 报告期内基金的业绩表现

本报告期南方通力债券 A 级基金净值增长率为 3.19%，同期业绩比较基准增长率为 0.82%；南方通力债券 C 级基金净值增长率为 3.19%，同期业绩比较基准增长率为 0.82%。

#### 4.5 报告期内基金持有人数或基金资产净值预警说明

无。

## § 5 投资组合报告

### 5.1 报告期末基金资产组合情况

序号	项目	金额（元）	占基金总资产的比例（%）
1	权益投资	-	-
	其中：股票	-	-
2	固定收益投资	759,320,081.80	96.09
	其中：债券	759,320,081.80	96.09
	资产支持证券	-	-
3	贵金属投资	-	-
4	金融衍生品投资	-	-
5	买入返售金融资产	-	-
	其中：买断式回购的买入返售金融资产	-	-
6	银行存款和结算备付金合计	11,635,448.93	1.47
7	其他资产	19,274,935.36	2.44
8	合计	790,230,466.09	100.00

### 5.2 报告期末按行业分类的股票投资组合

本基金本报告期末未持有股票。

### 5.3 报告期末按公允价值占基金资产净值比例大小排序的前十名股票投资明细

本基金本报告期末未持有股票。

### 5.4 报告期末按债券品种分类的债券投资组合

序号	债券品种	公允价值（元）	占基金资产净值比例（%）
1	国家债券	264,840,000.00	51.84
2	央行票据	-	-



3	金融债券	82,018,000.00	16.05
	其中：政策性金融债	82,018,000.00	16.05
4	企业债券	402,311,081.80	78.74
5	企业短期融资券	-	-
6	中期票据	10,151,000.00	1.99
7	可转债	-	-
8	其他	-	-
9	合计	759,320,081.80	148.62

### 5.5 报告期末按公允价值占基金资产净值比例大小排序的前五名债券投资明细

序号	债券代码	债券名称	数量（张）	公允价值（元）	占基金资产净值比例（%）
1	019421	14 国债 21	1,000,000	102,000,000.00	19.96
2	019412	14 国债 12	800,000	81,448,000.00	15.94
3	140362	14 进出 62	600,000	61,992,000.00	12.13
4	019318	13 国债 18	500,000	50,150,000.00	9.82
5	122129	12 酒钢债	500,000	50,000,000.00	9.79

### 5.6 报告期末按公允价值占基金资产净值比例大小排序的前十名资产支持证券投资明细

本基金本报告期末未持有资产支持证券。

### 5.7 报告期末按公允价值占基金资产净值比例大小排序的前五名贵金属投资明细

本基金本报告期末未持有贵金属。

### 5.8 报告期末按公允价值占基金资产净值比例大小排序的前五名权证投资明细

本基金本报告期末未持有权证。

### 5.9 报告期末本基金投资的国债期货交易情况说明

本基金本报告期内未投资国债期货。

### 5.10 投资组合报告附注

#### 5.10.1

本基金投资的前十名证券的发行主体本期没有出现被监管部门立案调查，或在报告编制日前一年内受到公开谴责、处罚的情形。

#### 5.10.2

本基金本报告期末未持有股票。

### 5.10.3 其他资产构成

序号	名称	金额（元）
1	存出保证金	213,686.91
2	应收证券清算款	4,882,157.02
3	应收股利	-
4	应收利息	14,125,813.78
5	应收申购款	53,277.65
6	其他应收款	-
7	待摊费用	-
8	其他	-
9	合计	19,274,935.36

### 5.10.4 报告期末持有的处于转股期的可转换债券明细

本基金本报告期末未持有处于转股期的可转换债券。

### 5.10.5 报告期末前十名股票中存在流通受限情况的说明

本基金本报告期末未持有股票。

## § 6 开放式基金份额变动

单位：份

项目	南方通利债券 A	南方通利债券 C
报告期期初基金份额总额	356,674,630.62	283,213,131.88
报告期期间基金总申购份额	15,716,009.71	20,615,964.17
减：报告期期间基金总赎回份额	97,644,974.55	99,650,027.18
报告期期间基金拆分变动份额（份额减少以“-”填列）	-	-
报告期期末基金份额总额	274,745,665.78	204,179,068.87

## § 7 基金管理人运用固有资金投资本基金情况

### 7.1 基金管理人持有本基金份额变动情况

基金管理人未持有本基金份额。

### 7.2 基金管理人运用固有资金投资本基金交易明细

本报告期内，基金管理人不存在申购、赎回或买卖本基金的情况。

## § 8 备查文件目录

### 8.1 备查文件目录

- 1、《南方通利债券型证券投资基金基金合同》。
- 2、《南方通利债券型证券投资基金托管协议》。
- 3、南方通利债券型证券投资基金 2014 年 4 季度报告原文。

### 8.2 存放地点

深圳市福田区福华一路 6 号免税商务大厦 31-33 楼

### 8.3 查阅方式

网站：<http://www.nffund.com>