

# 摩根士丹利华鑫量化配置股票型 证券投资基金

## 招募说明书(更新)摘要

(2014年第2号)

基金管理人：摩根士丹利华鑫基金管理有限公司

基金托管人：中国农业银行股份有限公司

**【重要提示】**

摩根士丹利华鑫量化配置股票型证券投资基金(以下简称“本基金”)于 2012 年 9 月 18 日经中国证券监督管理委员会证监许可【2012】1238 号文核准募集。本基金的基金合同于 2012 年 12 月 11 日正式生效。本基金为契约型开放式基金。

投资有风险，投资人投资于本基金时应认真阅读招募说明书。

基金的过往业绩并不预示其未来表现。

本摘要根据基金合同和基金招募说明书编写，并经中国证监会核准。基金合同是约定基金当事人之间权利、义务的法律文件。基金投资人自依基金合同取得基金份额，即成为基金份额持有人和本基金合同的当事人，其持有基金份额的行为本身即表明其对基金合同的承认和接受，并按照《基金法》、《运作办法》、基金合同及其他有关规定享有权利、承担义务。基金投资人欲了解基金份额持有人的权利和义务，应详细查阅基金合同。

本招募说明书(更新)所载内容截止日为 2014 年 12 月 11 日，有关财务数据和净值表现截止日为 2014 年 9 月 30 日(财务数据未经审计)。

## 目 录

|                       |    |
|-----------------------|----|
| 一、基金管理人.....          | 3  |
| 二、基金托管人.....          | 7  |
| 三、相关服务机构.....         | 12 |
| 四、基金的名称.....          | 29 |
| 五、基金的运作方式与类型.....     | 30 |
| 六、基金的投资目标.....        | 30 |
| 七、基金的投资方向.....        | 30 |
| 八、基金的投资策略.....        | 30 |
| 九、基金的业绩比较基准.....      | 36 |
| 十、基金的风险收益特征.....      | 36 |
| 十一、基金的投资组合报告.....     | 37 |
| 十二、基金的业绩.....         | 41 |
| 十三、基金的费用与税收.....      | 42 |
| 十四、对招募说明书更新部分的说明..... | 45 |

## 一、基金管理人

### （一）基金管理人概况

名称：摩根士丹利华鑫基金管理有限公司

注册地址：深圳市福田区中心四路1号嘉里建设广场第二座第17层01-04室

办公地址：深圳市福田区中心四路1号嘉里建设广场第二座第17层

法定代表人：YU HUA（于华）

成立日期：2003年3月14日

批准设立机关及批准设立文号：中国证监会证监基金字[2003]33号

注册资本：22,750万元人民币

联系人：赵婧

联系电话：(0755) 88318883

股权结构应为：华鑫证券有限责任公司(39.560%)、摩根士丹利国际控股公司(37.363%)、深圳市招融投资控股有限公司(10.989%)、汉唐证券有限责任公司(6.593%)、深圳市中技实业(集团)有限公司(5.495%)。

### （二）主要人员情况

于华先生，北京大学经济学学士，鲁汶大学工商管理硕士、金融博士，美国注册金融分析师(CFA)。曾任深圳证券交易所综合研究所所长，加拿大鲍尔集团亚太分公司基金与保险业务副总裁，加拿大伦敦人寿保险公司北京代表处首席代表，大成基金管理有限公司董事、总经理，摩根士丹利亚洲有限公司董事总经理、中国投资管理业务主管。现任本公司董事长、代总经理。

洪家新先生，华东师范大学金融学院世界经济专业研究生，同济大学EMBA研究生。2000年10月至今先后担任华鑫证券有限责任公司副监事长、副总裁、总裁兼法定代表人。曾任飞乐音响证券投资公司总经理，西安证券有限责任公司总经理助理，华鑫证券有限责任公司筹委会组长。现任本公司副董事长。

王文学先生，英国格林威治大学项目管理硕士。现任摩根士丹利华鑫证券有限责任公司

董事长，1993年7月至2011年11月先后担任中国人民银行西安分行稽核处副处长、西安证券有限责任公司总经理、董事长，华鑫证券有限责任公司董事长，2008年5月至2014年3月任摩根士丹利华鑫基金管理有限公司董事长。现任本公司董事。

Carlos Alfonso Oyarbide Seco 先生，西班牙巴塞罗那大学经济学学士，美国宾夕法尼亚大学沃顿商学院商业管理硕士。2007年6月至今先后担任摩根士丹利董事总经理及中国首席营运官，曾任摩根士丹利并购部门董事总经理、摩根士丹利西班牙财富管理子公司首席执行官，瑞士信贷（香港）有限公司董事总经理及金融机构部主管。2008年5月至2014年3月任摩根士丹利华鑫基金管理有限公司副董事长。现任本公司董事。

Edmond N. Moriarty 先生，汉密尔顿学院学士，弗吉尼亚大学达顿商学院 MBA。2011年3月起任摩根士丹利商业银行与房地产投资部主管。曾任摩根士丹利投资管理部首席运营官、美林证券公司联席首席风险管理官、环球信贷与债务部主管、GMI 资产配置与债务部主管、证券投资银行部总经理。现任本公司董事。

赵恒先生，西安大学计划统计学专业，经济学学士。1985年9月起至今先后担任中国人民银行西安分行金融研究所研究室干部、西安证券有限责任公司总经理助理、副总经理、总经理，华鑫证券有限责任公司副总裁。现任本公司董事。

洪小源先生，北京大学经济学硕士，澳大利亚国立大学科学硕士。2011年9月起至今任招商局集团有限公司总裁助理。2007年5月起至今任招商局金融集团有限公司总经理；任招商银行股份有限公司（上交所及香港联交所上市）、招商证券股份有限公司（上交所上市）、招商局中国基金有限公司（香港联交所上市）、长城证券有限责任公司董事；任招商局中国投资管理有限公司、招商昆仑股权投资管理有限公司、海达远东保险顾问有限公司、海达保险经纪有限公司、招商局保险有限公司和招商局（英国）控股有限公司、深圳市招融投资控股有限公司、深圳新江南投资有限公司董事长。现任本公司董事。

张嵩涛先生，英国兰开夏大学工商管理学学士，拉夫堡大学金融学硕士。2007年9月起至今任深圳市中技实业（集团）有限公司金融事业部经理助理。现任本公司董事。

Andrew Gordon Williamson 先生，英国南安普顿大学社会科学理学士。曾任 Coopers & Lybrand 会计事务所（英国伦敦）审计师，Coopers & Lybrand 会计事务所（香港）审计经理，汇丰银行集团（香港）财务会计师、香港区会计经理、亚太区首席会计师、亚太区财务策划主管。现任本公司独立董事，兼任杭州工商信托股份有限公司独立董事。

Paul M. Theil 先生，耶鲁大学东亚研究学士、硕士，哈佛大学商学院工商管理硕士（MBA）、法学院法律博士（JD）。目前担任中安信业董事长，曾任摩根士丹利亚洲私募股权部门主管、美国驻华大使馆一秘。现任本公司独立董事。

苗复春先生，中国人民大学经济专业硕士。2007年5月起至今任中国人寿养老保险公司顾问。曾任内蒙古商业局、计委科长，中国社科院技术经济研究所助理研究员，国务院技术经济研究中心研究员，国务院办公厅副局长，外经贸部办公厅主任，中央财经领导小组办公室局长，中国人寿保险公司副总经理，中国人寿保险股份有限公司执行董事、执行副总裁，中国人寿保险集团公司副总裁。现任本公司独立董事。

陈宏民先生，加拿大英属哥伦比亚大学博士后。现任上海交通大学安泰产业组织与技术创新研究中心主任，教授，博士生导师。曾任教于上海新联纺织品进出口公司职工大学。现任本公司独立董事。

#### 说明事项：

深圳市招融投资控股有限公司于2014年10月29日致函本公司，说明洪小源先生将不再担任本公司董事，其将推荐洪磊女士作为本公司董事候选人。根据《摩根士丹利华鑫基金管理有限公司章程》规定，选举和更换董事须经公司股东会审批，相关审批程序正在进行中。

## 2、监事会成员

陈海东先生，南开大学经济学士，上海财经大学经济学硕士。2011年12月至今任华鑫证券有限责任公司副总裁、合规总监，曾任天津住房公积金管理中心主管会计，厦门国际信托投资公司天津证券营业部部门副经理，天同证券有限责任公司资产管理部投资经理，兴安证券有限责任公司资产管理部副总经理，华鑫证券有限责任公司财务部副总经理、客户资产存管中心总经理、合规稽核部总经理。现任本公司监事长。

蒋蓓怡女士，新加坡南洋理工大学会计学士，美国注册金融分析师（CFA）。2011年12月至今任摩根士丹利中国区首席风险官执行董事，曾任德意志银行（中国）有限公司上海分行风险管理部执行董事、德意志银行亚太总部风险管理部助理副总裁、德勤会计师事务所高级分析师，安达信会计师事务所高级分析师。现任本公司监事。

吴慧峰先生，上海财经大学会计系学士，北京大学国家经济研究院硕士。2014年起担任招商证券股份有限公司总裁助理兼董事会办公室联席总经理，曾任招商局金融集团有限公

司副总经理、总经理助理、财务部经理、人力资源部经理，上海诚南房地产开发有限公司财务部副经理，中国南山开发集团股份有限公司结算中心主任。现任本公司监事。

成立立女士，英国兰开夏电子工程学士，英国兰卡斯特大学金融专业硕士。2005年起至今任深圳市中技实业（集团）有限公司金融事业部经理。现任本公司监事。

张力女士，中国人民大学劳动经济专业硕士。2008年10月加入摩根士丹利华鑫基金管理有限公司，现任助理总经理。曾就职于深圳达能益力饮品有限公司，深圳益力康源饮品有限公司和联合饼干（中国）有限公司。现任本公司职工监事。

梅萍女士，武汉理工大学第三产业经济专业经济学硕士。2006年6月加入摩根士丹利华鑫基金管理有限公司，现任渠道业务部副总监兼电商业务小组组长。曾就职于长江证券有限责任公司和武汉新兰德证券投资顾问有限公司。现任本公司职工监事。

### 3、公司高级管理人员

于华先生，董事长、代总经理，简历同上。

徐卫先生，北京大学经济管理系硕士，具有法律职业资格证书，21年证券基金行业从业经历。先后在中国证监会深圳监管局政策法规处、市场处、机构监管处、基金监管处、机构监管二处等部门工作，历任副主任科员、主任科员、副处长、处长等职务。2009年7月加入本公司，现任本公司副总经理。

孙要国先生，英国格林威治大学项目管理专业硕士，17年证券基金行业从业经历。曾任职于西安证券有限责任公司总经理办公室、华鑫证券有限责任公司总裁办公室，曾任华鑫证券有限责任公司深圳营业部总经理。2009年4月加入本公司，现任本公司副总经理兼董事会秘书。

高见先生，北京大学经济学硕士，香港科技大学MBA，清华大学五道口金融学院经济学博士。14年证券基金行业从业经历。曾任华夏基金管理有限公司基金管理部高级经理、市场部执行副总，大成基金管理有限公司规划发展部产品总监、委托投资部总监，中国民生银行私人银行事业部首席投资顾问兼产品与资产管理中心总监，中国国际金融有限公司执行总经理。2014年2月加入本公司，现任本公司副总经理。

李锦女士，吉林大学经济管理学院国际金融专业硕士研究生，17年证券基金行业从业经历。曾就职于巨田证券有限责任公司，历任交易管理总部综合管理部经理助理、总经理办

办公室主任助理，资产管理部理财部副经理、经理，研究所研究员；2003年9月加入本公司，曾任基金运营部副总监、总监，总经理助理兼基金运营部总监，现任本公司督察长。

#### 4、本基金基金经理

刘钊先生，中国科学技术大学管理学博士，6年证券基金行业从业经历。曾于2006年9月至2008年9月任职于深交所博士后工作站，2008年11月至2010年1月任职于五矿证券有限责任公司，历任总裁助理兼研究部负责人、董事会秘书。2010年1月加入本公司，现任量化投资部总监，2012年7月起担任摩根士丹利华鑫多因子精选策略股票型证券投资基金基金经理，2013年4月至2014年12月担任摩根士丹利华鑫深证300指数增强型证券投资基金基金经理，2014年1月起担任本基金基金经理。

本基金历任基金经理：张靖先生，自本基金合同生效日起至2014年1月管理本基金。

#### 5、投资决策委员会成员

主任委员：徐卫先生，本公司副总经理、基金投资部总监。

委员：陈强兵先生，研究管理部总监；张大铮先生，助理总经理、固定收益投资部总监；刘钊先生，助理总经理、量化投资部总监、基金经理；胡明女士，交易管理部总监；卞亚军先生，基金经理。

6、上述人员之间不存在近亲属关系。

## 二、基金托管人

### （一）基金托管人基本情况

名称：中国农业银行股份有限公司（以下使用其全称或简称“中国农业银行”）

住所：北京市东城区建国门内大街69号

办公地址：北京市西城区复兴门内大街28号凯晨世贸中心东座

法定代表人：蒋超良

成立时间：2009年1月15日

注册资金：32,479,411.7万元人民币



存续期间：持续经营

电话：010-68121510

传真：010-68121816

联系人：李芳菲

中国农业银行股份有限公司是中国金融体系的重要组成部分，总行设在北京。经国务院批准，中国农业银行整体改制为中国农业银行股份有限公司并于2009年1月15日依法成立。中国农业银行股份有限公司承继原中国农业银行全部资产、负债、业务、机构网点和员工。中国农业银行网点遍布中国城乡，成为国内网点最多、业务辐射范围最广，服务领域最广，服务对象最多，业务功能齐全的大型国有商业银行之一。在海外，中国农业银行同样通过自己的努力赢得了良好的信誉，每年位居《财富》世界500强企业之列。作为一家城乡并举、联通国际、功能齐备的大型国有商业银行，中国农业银行一贯秉承以客户为中心的经营理念，坚持审慎稳健经营、可持续发展，立足县域和城市两大市场，实施差异化竞争策略，着力打造“伴你成长”服务品牌，依托覆盖全国的分支机构、庞大的电子化网络和多元化的金融产品，致力为广大客户提供优质的金融服务，与广大客户共创价值、共同成长。

中国农业银行是中国第一批开展托管业务的国内商业银行，经验丰富，服务优质，业绩突出，2004年被英国《全球托管人》评为中国“最佳托管银行”。2007年中国农业银行通过了美国SAS70内部控制审计，并获得无保留意见的SAS70审计报告，表明了独立公正第三方对中国农业银行托管服务运作流程的风险管理、内部控制的健全有效性的全面认可。中国农业银行着力加强能力建设，品牌声誉进一步提升，在2010年首届“‘金牌理财’TOP10颁奖盛典”中成绩突出，获“最佳托管银行”奖。2010年再次荣获《首席财务官》杂志颁发的“最佳资产托管奖”。

中国农业银行证券投资基金托管部于1998年5月经中国证监会和中国人民银行批准成立，2004年9月更名为托管业务部，内设养老金管理中心、技术保障处、营运中心、委托资产托管处、保险资产托管处、证券投资基金托管处、境外资产托管处、综合管理处、风险管理处，拥有先进的安全防范设施和基金托管业务系统。

## （二）主要人员情况

中国农业银行托管业务部现有员工140余名，其中高级会计师、高级经济师、高级工程

师、律师等专家 10 余名，服务团队成员专业水平高、业务素质好、服务能力强，高级管理层均有 20 年以上金融从业经验和高级技术职称，精通国内外证券市场的运作。

### （三）基金托管业务经营情况

截止 2014 年 3 月 31 日，中国农业银行托管的封闭式证券投资基金和开放式证券投资基金共 198 只，包括富国天源平衡混合型证券投资基金、华夏平稳增长混合型证券投资基金、大成积极成长股票型证券投资基金、大成景阳领先股票型证券投资基金、大成创新成长混合型证券投资基金、长盛同德主题增长股票型证券投资基金、博时内需增长灵活配置混合型证券投资基金、汉盛证券投资基金、裕隆证券投资基金、景福证券投资基金、鸿阳证券投资基金、丰和价值证券投资基金、久嘉证券投资基金、长盛成长价值证券投资基金、宝盈鸿利收益证券投资基金、大成价值增长证券投资基金、大成债券投资基金、银河稳健证券投资基金、银河收益证券投资基金、长盛中信全债指数增强型债券投资基金、长信利息收益开放式证券投资基金、长盛动态精选证券投资基金、景顺长城内需增长开放式证券投资基金、万家增强收益债券型证券投资基金、大成精选增值混合型证券投资基金、长信银利精选开放式证券投资基金、富国天瑞强势地区精选混合型证券投资基金、鹏华货币市场证券投资基金、中海分红增利混合型证券投资基金、国泰货币市场证券投资基金、新华优选分红混合型证券投资基金、交银施罗德精选股票证券投资基金、泰达宏利货币市场基金、交银施罗德货币市场证券投资基金、景顺长城资源垄断股票型证券投资基金、大成沪深 300 指数证券投资基金、信诚四季红混合型证券投资基金、富国天时货币市场基金、富兰克林国海弹性市值股票型证券投资基金、益民货币市场基金、长城安心回报混合型证券投资基金、中邮核心优选股票型证券投资基金、景顺长城内需增长贰号股票型证券投资基金、交银施罗德成长股票证券投资基金、长盛中证 100 指数证券投资基金、泰达宏利首选企业股票型证券投资基金、东吴价值成长双动力股票型证券投资基金、鹏华动力增长混合型证券投资基金、宝盈策略增长股票型证券投资基金、国泰金牛创新成长股票型证券投资基金、益民创新优势混合型证券投资基金、中邮核心成长股票型证券投资基金、华夏复兴股票型证券投资基金、富国天成红利灵活配置混合型证券投资基金、长信双利优选灵活配置混合型证券投资基金、富兰克林国海深化价值股票型证券投资基金、申万巴黎竞争优势股票型证券投资基金、新华优选成长股票型证券投资基金、金元惠理成长动力灵活配置混合型证券投资基金、天治稳健双盈债券型证券投资基金、中海蓝筹灵活配置混合型证券投资基金、长信利丰债券型证券投资基金、金元惠理丰利债券型证券投资基金、交银施罗德先锋股票证券投资基金、东吴进取策略灵活配置混合型开放式

证券投资基金、建信收益增强债券型证券投资基金、银华内需精选股票型证券投资基金 (LOF)、大成行业轮动股票型证券投资基金、交银施罗德上证 180 公司治理交易型开放式指数证券投资基金联接基金、上证 180 公司治理交易型开放式指数证券投资基金、富兰克林国海沪深 300 指数增强型证券投资基金、南方中证 500 交易型开放式指数证券投资基金联接基金 (LOF)、景顺长城能源基建股票型证券投资基金、中邮核心优势灵活配置混合型证券投资基金、工银瑞信中小盘成长股票型证券投资基金、东吴货币市场证券投资基金、博时创业成长股票型证券投资基金、招商信用添利债券型证券投资基金、易方达消费行业股票型证券投资基金、富国汇利分级债券型证券投资基金、大成景丰分级债券型证券投资基金、兴全沪深 300 指数增强型证券投资基金 (LOF)、工银瑞信深证红利交易型开放式指数证券投资基金、工银瑞信深证红利交易型开放式指数证券投资基金联接基金、富国可转换债券证券投资基金、大成深证成长 40 交易型开放式指数证券投资基金、大成深证成长 40 交易型开放式指数证券投资基金联接基金、泰达宏利领先中小盘股票型证券投资基金、交银施罗德信用添利债券证券投资基金、东吴中证新兴产业指数证券投资基金、工银瑞信四季收益债券型证券投资基金、招商安瑞进取债券型证券投资基金、汇添富社会责任股票型证券投资基金、工银瑞信消费服务行业股票型证券投资基金、易方达黄金主题证券投资基金 (LOF)、中邮中小盘灵活配置混合型证券投资基金、浙商聚潮产业成长股票型证券投资基金、嘉实领先成长股票型证券投资基金、广发中小板 300 交易型开放式指数证券投资基金、广发中小板 300 交易型开放式指数证券投资基金联接基金、南方保本混合型证券投资基金、交银施罗德先进制造股票证券投资基金、上投摩根新兴动力股票型证券投资基金、富兰克林国海策略回报灵活配置混合型证券投资基金、金元惠理保本混合型证券投资基金、招商安达保本混合型证券投资基金、交银施罗德深证 300 价值交易型开放式指数证券投资基金、南方中国中小盘股票指数证券投资基金 (LOF)、交银施罗德深证 300 价值交易型开放式指数证券投资基金联接基金、富国中证 500 指数增强型证券投资基金 (LOF)、长信内需成长股票型证券投资基金、大成中证内地消费主题指数证券投资基金、中海消费主题精选股票型证券投资基金、长盛同瑞中证 200 指数分级证券投资基金、景顺长城核心竞争力股票型证券投资基金、汇添富信用债债券型证券投资基金、光大保德信行业轮动股票型证券投资基金、富兰克林国海亚洲 (除日本) 机会股票型证券投资基金、汇添富逆向投资股票型证券投资基金、大成新锐产业股票型证券投资基金、申万菱信中小板指数分级证券投资基金、广发消费品精选股票型证券投资基金、鹏华金刚保本混合型证券投资基金、汇添富理财 14 天债券型证券投资基金、嘉实全球房地产证券投资基金、金元惠理新经济主题股票型证券投资基金、东吴保本混合型证券投资基金、建

新社会责任股票型证券投资基金、嘉实理财宝 7 天债券型证券投资基金、富兰克林国海恒久信用债券型证券投资基金、大成月添利理财债券型证券投资基金、安信目标收益债券型证券投资基金、富国 7 天理财宝债券型证券投资基金、交银施罗德理财 21 天债券型证券投资基金、易方达中债新综合指数发起式证券投资基金 (LOF)、工银瑞信信用纯债债券型证券投资基金、大成现金增利货币市场基金、景顺长城支柱产业股票型证券投资基金、易方达月月利理财债券型证券投资基金、摩根士丹利华鑫量化配置股票型证券投资基金、东方央视财经 50 指数增强型证券投资基金、交银施罗德纯债债券型发起式证券投资基金、鹏华理财 21 天债券型证券投资基金、国泰民安增利债券型发起式证券投资基金、万家 14 天理财债券型证券投资基金、华安纯债债券型发起式证券投资基金、金元惠理惠利保本混合型证券投资基金、南方中证 500 交易型开放式指数证券投资基金、招商双债增强分级债券型证券投资基金、景顺长城品质投资股票型证券投资基金、中海可转换债券债券型证券投资基金、融通标普中国可转债指数增强型证券投资基金、大成现金宝场内实时申赎货币市场基金、交银施罗德荣祥保本混合型证券投资基金、国泰中国企业境外高收益债券型证券投资基金、富兰克林国海焦点驱动灵活配置混合型证券投资基金、景顺长城沪深 300 等权重交易型开放式指数证券投资基金、广发聚源定期开放债券型证券投资基金、大成景安短融债券型证券投资基金、嘉实研究阿尔法股票型证券投资基金、新华行业轮换灵活配置混合型证券投资基金、富国目标收益一年期纯债债券型证券投资基金、汇添富高息债债券型证券投资基金、东方利群混合型发起式证券投资基金、南方稳利一年定期开放债券型证券投资基金、景顺长城四季金利纯债债券型证券投资基金、华夏永福养老理财混合型证券投资基金、嘉实丰益信用定期开放债券型证券投资基金、国泰国证医药卫生行业指数分级证券投资基金、交银施罗德定期支付双息平衡混合型证券投资基金、光大保德信现金宝货币市场基金、易方达投资级信用债债券型证券投资基金、广发趋势优选灵活配置混合型证券投资基金、华润元大保本混合型证券投资基金、长盛双月红一年期定期开放债券型证券投资基金、富国国有企业债债券型证券投资基金、富安达信用主题轮动纯债债券型发起式证券投资基金、景顺长城沪深 300 指数增强型证券投资基金、中邮定期开放债券型证券投资基金、安信永利信用定期开放债券型证券投资基金、工银瑞信信息产业股票型证券投资基金、大成景祥分级债券型证券投资基金、富兰克林国海岁岁恒丰定期开放债券型证券投资基金、景顺长城景益货币市场基金、万家市政纯债定期开放债券型证券投资基金、建信稳定添利债券型证券投资基金、上投摩根双债增利债券型证券投资基金、嘉实活期宝货币市场基金、融通通源一年目标触发式灵活配置混合型证券投资基金、大成信用增利一年定期开放债券型证券投资基金、鹏华品牌传承灵活配置混合型证券投资基

金、国泰浓益灵活配置混合型证券投资基金、汇添富恒生指数分级证券投资基金、长盛航天海工装备灵活配置混合型证券投资基金、广发新动力股票型证券投资基金、东吴阿尔法灵活配置混合型证券投资基金、诺安天天宝货币市场基金、前海开源可转债债券型发起式证券投资基金。

### 三、相关服务机构

#### (一) 基金份额销售机构

##### 1、直销机构

###### (1) 摩根士丹利华鑫基金管理有限公司直销中心

注册地址：深圳市福田区中心四路1号嘉里建设广场第二座第17层01-04室

办公地址：深圳市福田区中心四路1号嘉里建设广场第二座第17层

联系人：吴海灵

电话：(0755) 88318898

传真：(0755) 82990631

###### (2) 摩根士丹利华鑫基金管理有限公司北京分公司

注册地址：北京市西城区太平桥大街18号丰融国际大厦1005室

办公地址：北京市西城区太平桥大街18号丰融国际大厦1005室

联系人：杨雪

电话：(010) 66155568-6100

传真：(010) 66158135

###### (3) 摩根士丹利华鑫基金管理有限公司上海分公司

注册地址：上海市浦东新区陆家嘴环路1000号恒生银行大厦45楼011-111单元

办公地址：上海市浦东新区陆家嘴环路1000号恒生银行大厦45楼011-111单元

联系人：栾倩

电话：(021) 63343311-2100

传真：(021) 63343988

###### (4) 摩根士丹利华鑫基金管理有限公司网上直销系统

交易系统网址：<https://etrade.msfnfunds.com.cn/etrading>

目前支持的网上直销银行卡：中国建设银行龙卡借记卡、招商银行“一卡通”借记卡、光大银行借记卡、中信银行借记卡、兴业银行借记卡、上海浦东发展银行借记卡、广发银行借记卡、南京银行借记卡、金华银行借记卡、温州银行借记卡、浙商银行借记卡、顺德农村商业银行借记卡和上海农村商业银行借记卡。

全国统一客服电话：400-8888-668

客户服务信箱：[Services@msfnfunds.com.cn](mailto:Services@msfnfunds.com.cn)

深圳、北京或上海的投资人单笔认购金额超过 100 万元（含 100 万元）人民币以上的，可拨打直销中心的上述电话进行预约，本公司将提供上门服务。

## 2、其他销售机构

### （1）中国农业银行股份有限公司

注册地址：北京市东城区建国门内大街69号

办公地址：北京市东城区建国门内大街69号

法定代表人：蒋超良

客户服务电话：95599

网址：<http://www.abchina.com>

### （2）中国建设银行股份有限公司

注册地址：北京市西城区金融大街25号

办公地址：北京市西城区闹市口大街1号院1号楼

法定代表人：王洪章

客户服务电话：95533

网址：<http://www.ccb.com>

### （3）交通银行股份有限公司

注册地址：上海市浦东新区银城中路188号

办公地址：上海市浦东新区银城中路188号

法定代表人：牛锡明

客户服务电话：95559

网址：<http://www.bankcomm.com>

## (4) 招商银行股份有限公司

注册地址：深圳市深南大道7088号招商银行大厦

办公地址：深圳市深南大道7088号招商银行大厦

法定代表人：李建红

客户服务电话：95555

网址：<http://www.cmbchina.com>

## (5) 中信银行股份有限公司

注册地址：北京市东城区朝阳门北大街8号富华大厦C座

办公地址：北京市东城区朝阳门北大街8号富华大厦C座

法定代表人：常振明

客户服务电话：95558

网址：<http://bank.ecitic.com>

## (6) 上海浦东发展银行股份有限公司

注册地址：上海市浦东新区浦东南路500号

办公地址：上海市中山东一路12号

法定代表人：吉晓辉

客户服务电话：95528

网址：[http:// www.spdb.com.cn](http://www.spdb.com.cn)

## (7) 烟台银行股份有限公司

注册地址：山东省烟台市芝罘区海港路25号

办公地址：山东省烟台市芝罘区海港路25号

法定代表人：叶文君

联系人：王淑华

电话：0535-6699660

客户服务电话：4008-311-777

网址：[http:// www.yantaibank.net](http://www.yantaibank.net)

## (8) 河北银行股份有限公司

注册地址：石家庄市平安北大街28号

办公地址：石家庄市平安北大街28号

法定代表人：乔志强

客户服务电话：400-612-9999

网址：<http://www.hebbank.com>

(9) 哈尔滨银行股份有限公司

注册地址：哈尔滨市道里区尚志大街160号

办公地址：哈尔滨市道里区尚志大街160号

法定代表人：郭志文

客户服务电话：95537、400-60-95537

网址：<http://www.hrbb.com.cn>

(10) 华鑫证券有限责任公司

注册地址：深圳市福田区金田路4018号安联大厦28层A01、B01（b）单元

办公地址：上海市肇嘉浜路750号

法定代表人：俞洋

联系人：陈敏

联系电话：021-64339000-807

客户服务电话：021-32109999，029-68918888

网址：<http://www.cfsc.com.cn>

(11) 中信证券股份有限公司

注册地址：广东省深圳市福田区中心三路8号卓越时代广场（二期）北座

办公地址：北京市朝阳区亮马桥路48号中信证券大厦

法定代表人：王东明

联系人：顾凌

联系电话：010-608388696

客户服务电话：95558

网址：<http://www.cs.ecitic.com>

(12) 中信建投证券股份有限公司

注册地址：北京市朝阳区安立路66号4号楼



办公地址：北京市朝阳区门内大街188号

法定代表人：王常青

联系人：权唐

联系电话：010-85130577

客户服务电话：400-8888-108

网址：<http://www.csc108.com>

(13) 中国银河证券股份有限公司

注册地址：北京市西城区金融大街35号国际企业大厦C座

办公地址：北京市西城区金融大街35号国际企业大厦C座

法定代表人：陈有安

联系人：田薇

联系电话：010-66568536

网址：<http://www.chinastock.com.cn>

(14) 信达证券股份有限公司

注册地址：北京市西城区闹市口大街9号院1号楼

办公地址：北京市西城区闹市口大街9号院1号楼

法定代表人：张志刚

联系人：唐静

联系电话：010-63081000

客户服务电话：400-800-8899

网址：<http://www.cindasc.com>

(15) 民生证券股份有限公司

注册地址：北京市东城区建国门内大街28号民生金融中心A座16-18层

办公地址：北京市东城区建国门内大街28号民生金融中心A座16-18层

法定代表人：余政

联系人：赵明

联系电话：010-85127622

客户服务电话：4006-19-8888

网址：<http://www.msq.com>

(16) 海通证券股份有限公司

注册地址：上海市淮海中路98号

办公地址：上海市广东路689号海通证券大厦10楼

法定代表人：王开国

联系人：金芸、李笑鸣

联系电话：021-23219000

客户服务电话：400-8888-001、95553

网址：<http://www.htsec.com>

(17) 国泰君安证券股份有限公司

注册地址：上海市浦东新区商城路618号

办公地址：上海市浦东新区银城中路168号上海银行大厦29楼

法定代表人：万建华

联系人：芮敏祺

联系电话：021-38676161

客户服务电话：400-8888-666

网址：<http://www.gtja.com>

(18) 申银万国证券股份有限公司

注册地址：上海市常熟路171号

办公地址：上海市常熟路171号

法定代表人：储晓明

联系电话：021-54033888

客户服务电话：95523或4008895523

网址：<http://www.sywg.com>

(19) 光大证券股份有限公司

注册地址：上海市静安区新闻路1508号

办公地址：上海市静安区新闻路1508号

法定代表人：薛峰

联系人：刘晨、李芳芳

联系电话：021-22169999

客户服务电话：400-8888-788、10108998

网址：<http://www.ebscn.com>

(20) 兴业证券股份有限公司

注册地址：福州市湖东路268号

办公地址：浦东新区民生路1199弄证大·五道口广场1号楼21层

法定代表人：兰荣

联系人：谢高得

联系电话：021-38565785

客户服务电话：400-8888-123

网址：<http://www.xyzq.com.cn>

(21) 长江证券股份有限公司

注册地址：武汉市新华路特8号长江证券大厦

办公地址：武汉市新华路特8号长江证券大厦

法定代表人：杨泽柱

联系人：李良

联系电话：027-65799999

客户服务电话：95579， 4008-888-999

网址：<http://www.95579.com>

(22) 东方证券股份有限公司

注册地址：上海市中山南路318号2号楼21层-29层

办公地址：上海市中山南路318号2号楼21层-29层

法定代表人：潘鑫军

联系人：吴宇

联系电话：021-63325888

客户服务电话：95503

网址：<http://www.dfzq.com.cn>

## (23) 华泰证券股份有限公司

注册地址：江苏省南京市中山东路90号华泰证券大厦

办公地址：江苏省南京市中山东路90号华泰证券大厦

深圳市福田区深南大道4011号港中旅大厦24楼

法定代表人：吴万善

联系人：庞晓芸

联系电话：0755-82492193

客户服务电话：95597

网址：<http://www.htsc.com.cn>

## (24) 齐鲁证券有限公司

注册地址：山东省济南市经十路128号

办公地址：济南市经七路86号23层

法定代表人：李玮

联系人：王霖

联系电话：0531-68889157

客户服务电话：95538

网址：<http://www.qlzq.com.cn>

## (25) 中信证券（山东）有限责任公司

注册地址：青岛市崂山区深圳路222号青岛国际金融广场1号楼第20层

办公地址：青岛市崂山区深圳路222号青岛国际金融广场1号楼第20层

法定代表人：杨宝林

联系人：吴忠超

联系电话：(0532) 85022326

客户咨询电话：95548

公司网址：<http://www.citicssd.com>

## (26) 中信证券（浙江）有限责任公司

注册地址：浙江省杭州市解放东路29号迪凯银座22楼

办公地址：浙江省杭州市解放东路29号迪凯银座22楼

法定代表人：沈强

联系人：丁思聪

联系电话：0571-87112510

客户服务电话：0571-95548

网址：<http://www.bigsun.com.cn>

(27) 山西证券股份有限公司

注册地址：山西省太原市府西街69号山西国际贸易中心东塔楼

办公地址：山西省太原市府西街69号山西国际贸易中心东塔楼

法定代表人：侯巍

联系人：郭熠

联系电话：0351-8686659

客户服务电话：400-666-1618

网址：<http://www.i618.com.cn>

(28) 华龙证券有限责任公司

注册地址：甘肃省兰州市东岗西路638号财富大厦

办公地址：甘肃省兰州市东岗西路638号财富大厦

法定代表人：李晓安

联系人：李昕田

联系电话：0931-8784656

客户服务电话：400-689-8888

网址：<http://www.hlzqgs.com>

(29) 东海证券股份有限公司

注册地址：江苏省常州延陵西路23号投资广场18层

办公地址：上海市浦东新区东方路1928号东海证券大厦

法定代表人：刘化军

联系人：王一彦

联系电话：021-20333333

客户服务电话：95531，400-8888-588

网址：<http://www.longone.com.cn>

(30) 东吴证券股份有限公司

注册地址：苏州工业园区翠园路181号商旅大厦

办公地址：苏州工业园区星阳街5号

法定代表人：范力

联系人：方晓丹

联系电话：0512-65581136

客户服务电话：4008-601555

网址：<http://www.dwzq.com.cn>

(31) 方正证券股份有限公司

注册地址：湖南长沙芙蓉中路2段华侨国际大厦22-24层

办公地址：湖南长沙芙蓉中路2段华侨国际大厦22-24层

法定代表人：雷杰

联系人：彭博

联系电话：0731-85832343

客户服务电话：95571

网址：<http://www.foundersec.com>

(32) 宏信证券有限责任公司

注册地址：四川省成都市人民南路二段18号川信大厦10楼

办公地址：四川省成都市人民南路二段18号川信大厦10楼

法定代表人：吴玉明

联系人：刘进海

联系电话：028-86199278

客户服务电话：4008-366-366

网址：<http://www.hxzq.cn>

(33) 安信证券股份有限公司

注册地址：深圳市福田区金田路4018号安联大厦35层、28层A02单元

办公地址：深圳市福田区金田路4018号安联大厦35层、28层A02单元

法定代表人：牛冠兴

联系人：陈剑虹

联系电话：0755-82558305

客户服务电话：4008-001-001

网址：<http://www.essence.com.cn>

(34) 中国中投证券有限责任公司

注册地址：深圳市福田区益田路与福中路交界处荣超商务中心A栋第18层-21层及第04层01、02、03、05、11、12、13、15、16、18、19、20、21、22、23单元

办公地址：深圳市福田区益田路6003号荣超商务中心A栋第04、18层至21层

法定代表人：龙增来

联系人：刘毅

联系电话：0755-82023442

客户服务电话：400-600-8008、95532

网址：<http://www.china-invs.cn>

(35) 招商证券股份有限公司

注册地址：深圳市福田区益田路江苏大厦A座38—45层

办公地址：深圳市福田区益田路江苏大厦A座38—45层

法定代表人：官少林

联系人：林生迎

联系电话：0755-82960223

客户服务电话：95565、400-8888-111

网址：<http://www.newone.com.cn>

(36) 国信证券股份有限公司

注册地址：深圳市罗湖区红岭中路1012号国信证券大厦十六层至二十六层

办公地址：深圳市罗湖区红岭中路1012号国信证券大厦十六层至二十六层

法定代表人：何如

联系人：周杨

联系电话：0755-82130833

客户服务电话：95536

网址：<http://www.guosen.com.cn>

(37) 平安证券有限责任公司

注册地址：深圳市福田区中心区金田路4036号荣超大厦16-20层

办公地址：深圳市福田区中心区金田路4036号荣超大厦16-20层

法定代表人：谢永林

联系人：郑舒丽

联系电话：0755-22626391

客户服务电话：400-8816-168

网址：<http://stock.pingan.com>

(38) 国海证券股份有限公司

注册地址：广西南宁市滨湖路46号

办公地址：深圳市福田区竹子林四路紫竹七道18号光大银行大厦30楼

法定代表人：张雅锋

联系人：牛孟宇

联系电话：0755-83709350

客户服务电话：400-8888-100（全国）、95563

网址：<http://www.ghzq.com.cn>

(39) 长城证券有限责任公司

注册地址：深圳市福田区深南大道6008号特区报业大厦14、16、17层

办公地址：深圳市福田区深南大道6008号特区报业大厦14、16、17层

法定代表人：黄耀华

联系人：刘阳

联系电话：0755-83516289

客户服务电话：400-6666-888

网址：<http://www.cgws.com>

(40) 广发证券股份有限公司

注册地址：广州天河区天河北路183-187号大都会广场43楼（4301-4316房）



办公地址：广东省广州天河北路大都会广场5、18、19、36、38、39、41、42、43、44楼

法定代表人：孙树明

联系人：黄岚

联系电话：020-87555888

客户服务电话：95575

网址：<http://www.gf.com.cn>

(41) 华福证券有限责任公司

注册地址：福州市五四路157号新天地大厦7、8层

办公地址：福州市五四路157号新天地大厦7至10层

法定代表人：黄金琳

联系人：张腾

联系电话：0591-87383623

客户服务电话：96326（福建省外请加拨0591）

网址：<http://www.gfhfzq.com.cn>

(42) 东莞证券有限责任公司

注册地址：广东省东莞市可园南路1号金源中心30楼

办公地址：广东省东莞市可园南路1号金源中心30楼

法定代表人：张运勇

联系人：苏卓仁

联系电话：0769-22112062

客服电话：961130

网址：<http://www.dgzq.com.cn>

(43) 天相投资顾问有限公司

注册地址：北京市西城区金融街19号富凯大厦B座701

办公地址：北京市西城区新街口外大街28号C座5层

法定代表人：林义相

联系人：尹伶

联系电话： 010-66045529

客户服务电话： 010-66045678

网址： <http://www.txsec.com>

(44) 和讯信息科技有限公司

注册地址：北京市朝阳区朝外大街22号泛利大厦10层

办公地址：北京市朝阳区朝外大街22号泛利大厦10层

法定代表人：王莉

联系人：梁檐

联系电话： 021-20835789

客户服务电话： 400-920-0022

网址： <http://licaike.hexun.com>

(45) 深圳众禄基金销售有限公司

注册地址：深圳市罗湖区深南东路5047号发展银行大厦25楼I、J单元

办公地址：深圳市罗湖区梨园路物资控股置地大厦8楼

法定代表人：薛峰

联系人：汤素娅

联系电话： 0755-33227950

客户服务电话： 4006-788-887

网址：众禄基金网 <http://www.zlfund.cn>

基金买卖网 <http://www.jjmmw.com>

(46) 杭州数米基金销售有限公司

注册地址：杭州市余杭区仓前街道海曙路东2号

办公地址：浙江省杭州市滨江区江南大道3588号恒生大厦12楼

法定代表人：陈柏青

联系人：周嫵旻

联系电话： 0571-28829790； 021-60897869

客户服务电话： 4000-766-123

网址：<http://www.fund123.cn>

(47) 浙江同花顺基金销售有限公司

注册地址：浙江省杭州市文二西路1号元茂大厦903

办公地址：浙江省杭州市文二西路1号元茂大厦903

法定代表人：李晓涛

联系人：杨翼

联系电话：0571-88920897，0571-88911818-8565

客户服务电话：4008-773-772，0571-88920897

网址：<http://www.5ifund.com>

(48) 上海好买基金销售有限公司

注册地址：上海市虹口区场中路685弄37号4号楼449室

办公地址：上海市浦东新区浦东南路1118号鄂尔多斯国际大厦903-906室

法定代表人：杨文斌

联系人：张茹

联系电话：021-20613999

客户服务电话：400-700-9665

网址：<http://www.ehowbuy.com>

(49) 上海天天基金销售有限公司

注册地址：浦东新区峨山路613号6幢551室

办公地址：上海市徐汇区龙田路195号3C座9楼

法定代表人：其实

联系人：潘世友

联系电话：021-54509998-7019

客户服务电话：400-1818-188

网址：<http://www.1234567.com.cn>

(50) 上海长量基金销售投资顾问有限公司

注册地址：上海市浦东新区高翔路526号2幢220室

办公地址：上海市浦东新区浦东大道555号裕景国际B座16层

法定代表人：张跃伟

联系人：沈雯斌

联系电话：021-58788678-8201

客户服务电话：400-089-1289

网址：<http://www.erichfund.com>

(51) 诺亚正行（上海）基金销售投资顾问有限公司

注册地址：上海市金山区廊下镇漕廊公路7650号205室

办公地址：上海市浦东新区陆家嘴银城中路68号时代金融中心8楼801

法定代表人：汪静波

联系人：方成

联系电话：021-38602377

客户服务电话：400-821-5399

网址：<http://www.noah-fund.com>

(52) 深圳市新兰德证券投资咨询有限公司

注册地址：深圳市福田区华强北路赛格科技园4栋10层1006#

办公地址：北京市西城区宣武门外大街10号庄胜广场中央办公楼东翼7层727室

法定代表人：杨懿

联系人：刘宝文

联系电话：010-63130889-8369

客户服务电话：400-166-1188

网址：<http://8.jrj.com.cn>

(53) 宜信普泽投资顾问（北京）有限公司

注册地址：北京市朝阳区建国路88号9号楼15层1809

办公地址：北京市朝阳区建国路88号9号楼15层1809

法定代表人：沈伟桦

联系联系人：王巨明

电话：010-52855650

客户服务电话：400-6099-200

网址：<http://www.yixinfund.com>

(54) 中期资产管理有限公司

注册地址：北京市朝阳区建国门外光华路 16 号 1 幢 11 层

办公地址：北京市朝阳区建国门外光华路 16 号 1 幢 2 层

法定代表人：路瑶

联系人：侯英建

联系电话：010-65807865

客户服务电话：010-65807609

网址：<http://www.cifcofund.com>

(55) 北京展恒基金销售有限公司

注册地址：北京市顺义区后沙峪镇安富街 6 号

办公地址：北京市朝阳区华严北里 2 号民建大厦 6 层

法定代表人：闫振杰

联系人：韩晓彤

联系电话：010-62020088-7071

客户服务电话：400-888-6661

网址：<http://www.myfund.com>

(56) 中国国际期货有限公司

注册地址：北京市朝阳区建国门外光华路 14 号 1 幢 1 层、2 层、9 层、11 层、12 层

办公地址：北京市朝阳区麦子店西路 3 号新恒基国际大厦 15 层

法定代表人：王兵

联系人：赵森

联系电话：010-59539864

客户服务电话：95162、400-8888-160

网址：<http://www.cifco.net>

基金管理人可以根据情况变化增加或者减少销售机构，并另行公告。销售机构可以根据情况变化增加或者减少其销售城市、网点，并另行公告。

## （二）登记机构

名称：摩根士丹利华鑫基金管理有限公司

注册地址：深圳市福田区中心四路1号嘉里建设广场第二座第17层01-04室

办公地址：深圳市福田区中心四路1号嘉里建设广场第二座第17层

法定代表人：YU HUA（于华）

联系人：刘芳冰

电话：（0755）88318721

## （三）出具法律意见书的律师事务所

名称：上海市通力律师事务所

注册地址：上海市银城中路68号时代金融中心19楼

办公地址：上海市银城中路68号时代金融中心19楼

负责人：韩炯

联系人：安冬

电话：021-31358666

经办律师：吕红、安冬

## （四）审计基金财产的会计师事务所

名称：普华永道中天会计师事务所（特殊普通合伙）

注册地址：上海市浦东新区陆家嘴环路1233号汇亚大厦1604—1608室

办公地址：上海市浦东新区陆家嘴环路1318号星展银行大厦6楼

法人代表：杨绍信

联系人：俞伟敏

联系电话：（021）23238819

经办注册会计师：单峰、俞伟敏

## 四、基金的名称

本基金名称：摩根士丹利华鑫量化配置股票型证券投资基金

## 五、基金的运作方式与类型

- (一) 本基金的运作方式：契约型开放式
- (二) 本基金的类型：股票型证券投资基金

## 六、基金的投资目标

本基金通过数量化模型，优化资产配置权重，力争在降低组合风险的同时，获得超越比较基准的超额收益。

## 七、基金的投资方向

本基金的投资范围为具有良好流动性的金融工具，包括国内依法发行上市的股票（包含中小板、创业板及其他经中国证监会核准上市的股票）、债券（包括交易所和银行间两个市场的国债、金融债、企业债与可转换债、中期票据、短期融资券等）、银行存款、货币市场工具、权证、资产支持证券、股指期货以及法律法规和中国证监会允许基金投资的其他金融工具（但须符合中国证监会的相关规定）。

如法律法规或监管机构以后允许基金投资其他品种，基金管理人在履行适当程序后，可以将其纳入投资范围。

基金的投资组合比例为：股票资产占基金资产的 60%—95%；除股票外的其他资产占基金资产的比例范围为 5%—40%，其中权证资产占基金资产净值的比例范围为 0—3%，每个交易日日终在扣除股指期货合约需缴纳的交易保证金后，保持现金或到期日在一年以内的政府债券不低于基金资产净值的 5%。

## 八、基金的投资策略

### (一) 投资策略

#### 1、资产配置策略

本基金实行在公司投资决策委员会统一指导下的资产配置机制。投资决策委员会定期或针对特定事件临时召开，讨论、确定具体的基金资产未来一段时期内在权益类资产及固定收益类资产之间的配置比例范围，形成资产配置相关决议。基金经理根据投资决策委员会关于资产配置的决议具体执行并实施资产配置方案。

为了有效实施数量化投资策略，本基金将在投资决策委员会关于资产配置决议的允许范围内，采取相对稳定的股票持仓比例控制措施，降低由于股票持仓比例波动过于频繁影响到

数量化投资策略的效果。

资产配置采取“自上而下”的多因素分析决策支持，结合定性分析和定量分析，对股票资产和固定收益类资产的风险收益特征进行分析预测，确定中长期的资产配置方案。

在实施资产配置时，主要考察三方面的因素：宏观经济因素、政策及法规因素和资本市场因素。

宏观经济因素是资产配置的重点考量对象。本基金重点考察全球经济发展状况、国际间贸易和资本流动、国际间贸易壁垒和文化差异等定性因素和中国劳动力分布、GDP、CPI、PPI、投资、消费、进出口、货币流动性状况、利率、汇率等定量因素，评估宏观经济变量变化趋势及对固定收益投资品和权益类投资品的影响，并做出适当的资产配置策略。

政策及法规因素方面主要关注政府货币政策、财政政策和产业政策的变动趋势，评估其对各行业领域及资本市场的影响；关注资本市场制度和政策的变动趋势，评估其对资本市场体系建设的影响。

资本市场因素方面主要关注市场估值的比较、市场预期变化趋势、资金供求变化趋势等。在此基础上，对市场估值进行整体评估，依据评估结果决定资产配置方案。

当资本市场、国家财经政策等发生重大变化，或发生其他重大事件（包括但不限于重大自然灾害、战争等不可预测事件等），可能导致各类别资产的风险收益特征发生显著变化时，投资决策委员会将临时组织集体讨论并确定特定时期的资产配置方案。

## 2、行业配置策略

本基金采用结合行业多因子阿尔法模型(Multi-Factor Industry Alpha Model)和Black-Litterman资产配置模型(B-L Model)的量化模型以及其他量化模型进行行业配置。

本基金所指行业多因子阿尔法模型（以下称多因子模型）是建立在已被国际市场广泛应用的多因子模型的基础上，根据中国资本市场的实际情况，由本基金管理的金融工程团队开发的更具有针对性和适用性的量化行业选择模型。本基金所指Black-Litterman资产配置模型（以下称BL模型）已成为国际上主流的量化配置模型，该模型能较好地结合各项资产的预期收益率和历史收益率，形成新的市场收益预期，从而使得各项资产配置权重的优化结果更加有效。

首先，本基金通过量化方法分析各个行业的股价表现与宏观经济、本行业内、上下游产业链指标之间的关系，并结合各行业的估值水平、一致预期、盈利水平、动量反转等指标，从中筛选出最有效的指标和因子建立多因子模型，获得各行业的预期收益率；其次，运用BL模型结合多因子模型的预测结果，对行业配置权重进行优化。



## （1）多因子模型

### A. 备选因子库

不同行业的市场表现对于货币信贷政策、财政政策、物价体系、投资、进出口等宏观经济环境的变化有不同反应；行业产销量、产品价格、库存等因素将揭示本行业的景气状况，从而影响行业股价的市场表现；上下游产业的运行状况将改变本行业的供求状况，从而引起行业股价的变化；行业的估值水平、一致预期等市场特性将对行业未来收益率产生一定的影响。本基金通过深入研究传统投资理论、总结分析投资团队多年积累的投资经验，构建备选因子库。

本基金定期或不定期对备选因子库进行更新，首先是对现有因子数据的更新；其次，添加值得研究、跟踪和检验的新因子；再次，添加复合因子，即利用若干因子之间的内生关系，通过汇总、剥离、调整等方法获得的综合因子。

### B. 模型的入选因子

本基金结合中国市场的行业投资逻辑，经过全面而细致的实证检验，从备选因子库中对行业收益最有解释力的若干因子，构建多因子模型。

由于因子的有效性会随着宏观经济周期的变化、行业发展阶段的演进等因素发生变化，本基金定期和不定期重复从备选因子库中挑选有效因子的过程，建立入选因子的更新机制，力求提高多因子模型的适应力和生命力。

### C. 模型入选因子的权重

入选模型的若干因子对行业收益的重要性是不同的，例如，有些行业注重宏观经济周期的变化，有些行业注重规模的扩张，有些行业注重盈利能力的提升，有些行业注重估值的变化等等。多因子模型将采用OLS等方法评价因子的重要程度给不同入选因子配以不同的权重，以反映市场的侧重点。

在因子发挥效用的同时，其重要性也会随之发生变化。因此本基金对因子权重也设置了更新机制，定期重复权重分配过程。

## （2）权重优化模型

本基金采用BL模型最终确定各行业的投资权重。BL模型能将基金管理人对各行业的预期收益观点与市场均衡状态下个行业隐含的超额收益率及市场权重相结合，以风险调整收益最大化的目标下，实现各行业的合理和优化的配置。

具体到本基金来讲，由于各行业隐含的超额收益率及市场权重可由历史收益率以及市场

权重计算得出；多因子模型通过各项有效因子对各行业的预期收益进行评估，提供预期收益观点。BL模型采用贝叶斯方法把隐含的超额收益率和预期收益观点结合起来，对均衡的市场权重进行调节，使得组合达到最优的风险调整收益。

### 3、股票配置策略

股票配置是本基金量化资产配置的实施阶段，股票配置策略将直接影响到实施效果，本基金的股票配置策略以拟合和超越行业平均收益为目的。

本基金从以下几个维度构建各行业的股票配置策略：首先，需考虑行业内股票的权重分布。每个行业内股票权重集中度都不尽相同，对于个股权重较为集中的行业，若干权重股的收益能够较好地拟合行业平均收益，而个股权重分散的行业则不然。其次，行业内股票的收益分布。每个行业内个股的市场表现一致程度也不尽相同，对于一致性较强的行业，拟合行业平均收益的难度较低，而一致性较弱的行业的难度较大。再次，行业内股票的流动性分布。对于个股流动性较好的行业，满足基金交易需求的股票品种较多，而在流动性差行业中的股票配置数量将受到限制。最后，行业目标配置权重。对于目标权重较高的行业，更多数量的股票能缓和流动性问题，同时对行业平均收益率的拟合程度也较高。除了以上情况以外，还需考虑基金的股票品种的投资禁止行为、比例限制等各方面的因素。

在行业内选股策略上，本基金采用量化模型的方法进行选股。量化选股模型包括但不限于以下两种：一种是持有行业内若干权重股，并优化其在基金中的权重以拟合行业平均收益；另一种是通过量化多因子选股模型挑选优势个股，从而超越行业平均收益，其中因子主要包括价值因子、成长因子、基本面因子、一致预期和市场因子等。本基金综合考虑以上因素，根据市场状况的变化，定期或不定期修订行业的股票配置策略。

### 4、其他金融工具投资策略

#### (1) 固定收益投资策略

本基金遵循中长期资产配置策略，进行国债、金融债、公司债等固定收益类证券以及可转换债券的投资。由公司固定收益投资团队独立提出具体的投资策略及投资建议，通过评估货币政策、财政政策和国际环境等因素，分析市场价格中隐含的对经济增长、通货膨胀、违约概率、提前偿付速度等因素的预测，根据固定收益市场中存在的各种投资机会的相对投资价值和相关风险决定总体的投资策略及类属（政府、企业/公司、可转换债券、资产支持证券等）和期限（短期、中期和长期）等部分的投资比例，并基于价值分析精选投资品种构建固定收益投资组合。

本基金采用的主要固定收益投资策略包括：利率预期策略、收益率曲线策略、信用利差策略、公司/企业债券策略、可转换债券策略等。

## （2）股指期货投资策略

本基金以套期保值为目的，参与股指期货交易。

本基金参与股指期货投资时机和数量的决策建立在对证券市场总体行情的判断和组合风险收益分析的基础上。基金管理人将根据宏观经济因素、政策及法规因素和资本市场因素，结合定性和定量方法，确定投资时机。基金管理人另根据CAPM模型计算得到的组合Beta值，结合股票投资的总体规模，以及中国证监会的相关限定和要求，确定参与股指期货交易的投资比例。

若相关法律法规发生变化时，基金管理人期货投资管理从其最新规定，以符合上述法律法规和监管要求的变化。

## （3）权证投资策略

本基金对权证的投资建立在对标的证券和组合收益风险分析的基础上，以Black-Scholes模型和二叉树期权定价模型为基础对权证进行分析定价，并根据市场情况对定价模型和参数进行适当修正。

若法律法规或监管机构以后允许基金投资其他品种，本基金管理人在履行适当程序后，可以将其纳入投资范围并及时制定相应的投资策略。

## （二）投资程序

本基金实行投资决策委员会领导下的基金经理负责制，强调团队合作，充分发挥集体智慧。投资决策委员会负责制定基金的资产配置策略和风险控制策略，并对基金经理进行授权。基金经理在投资决策委员会的授权范围内行使投资管理权限。

### 1、投资决策依据

- （1）遵守国家有关法律法规和基金合同的有关规定；
- （2）根据投资研究团队对国内外宏观经济、金融市场、行业及上市公司等方面的独立、客观的研究成果进行决策；
- （3）以维护基金份额持有人利益为基金投资决策的准则。

### 2、投资程序

本基金管理人建立了严格、规范的投资决策程序，主要包括投资研究、投资决策、组合构建、交易执行、风险与绩效评估、组合调整等环节，具体如下：

#### （1）投资研究

本基金管理人研究团队独立开展研究工作,依托内部研究平台,充分利用整合外部信息以及券商等外部研究机构的研究成果,强化研究对投资决策的支持,防止投资决策的随意性。研究员在熟悉基金投资目标和投资策略的基础上,对其分工的行业和行业内上市公司进行跟踪研究、深度分析,撰写研究报告、投资建议报告,供基金经理及投资决策委员会参考。本基金管理人另设有固定收益投资部,专门负责债券投资研究。此外,研究团队设有专门的宏观经济研究员,负责跟踪分析各种宏观经济数据以及政府的产业政策,为资产配置决策提供支持。

## (2) 投资决策

投资决策委员会是基金投资的最高决策机构,依据研究团队提供的研究成果以及风险管理团队提供的风险监测指标及风控建议等,负责判断未来一段时间内证券市场的走势,决定基金总体投资策略及基金资产在权益类、固定收益类等资产间的配置比例范围。如遇重大事项,投资决策委员会随时召开临时会议做出决议。

## (3) 组合构建

基金经理根据投资决策委员会的资产配置比例等决议,参考研究团队的研究成果,在遵守基金合同的前提下,依据专业经验进行分析判断,决定具体投资品种并选择交易时机,在授权范围内构建具体的投资组合,进行组合的日常管理。重大单项投资决定须经投资决策委员会批准。

## (4) 交易执行

本基金实行集中交易制度。基金经理将投资指令下达给交易团队,由交易团队的交易主管分配给交易员执行交易指令。交易团队同时承担一线风险监控职责。

## (5) 风险与绩效评估

投资风险管理团队由风险管理团队和监察稽核团队组成。风险管理团队定期或不定期对基金投资风险与绩效进行评估,并提供相应的评估报告;监察稽核团队对基金投资的合规性进行日常监控及事后检查。投资决策委员会和基金经理通过风险报告能够随时了解组合承担的风险水平以及是否符合既定的投资策略。绩效评估能够确认组合是否实现了预期投资目标、组合收益的来源及投资策略成功与否,基金经理可以据以检讨投资策略,进而调整投资组合。同时,风险管理委员会根据投资风险管理团队提供的报告,结合市场、法律等环境的变化,对基金进行风险评估,并提出风险防范措施及改进建议。

## (6) 组合调整

基金经理将跟踪行业状况、证券市场和上市公司的发展变化,结合基金申购和赎回的现

金流量情况，以及组合风险与绩效评估的结果，对投资组合进行动态调整，使之不断得到优化。

本基金管理人在确保基金份额持有人利益的前提下，有权根据市场环境变化和实际需要调整上述投资程序，并在更新的招募说明书中公告。

## 九、基金的业绩比较基准

本基金的整体业绩比较基准采用：

80%×沪深300指数收益率+20%×中信标普全债指数收益率

本基金股票投资部分的业绩比较基准是沪深300指数，债券投资部分的业绩比较基准是中信标普全债指数。

本基金采用沪深300指数作为股票投资部分的业绩比较基准主要基于以下原因：

1、沪深300指数是沪深证券交易所第一次联合发布的反映A股市场整体走势的指数，由中证指数公司编制和维护，是在上海和深圳证券交易所中选取300只A股作为样本编制而成。

2、该指数样本对沪深市场的覆盖度高，具有良好的市场代表性，投资人可以方便地从报纸、互联网等财经媒体中获取。

3、沪深300指数引进国际指数编制和管理的经验，编制方法清晰透明，具有独立性和良好的市场流动性；与市场整体表现具有较高的相关度，且指数历史表现强于市场平均收益水平。

因此，沪深300指数是衡量本基金股票投资业绩的理想基准。同时，根据本基金的目标资产配置比例来分配权重，本基金的业绩比较基准中加入了中信标普全债指数并按照本基金的目标资产配置比例来安排。

如果上述基准指数停止计算编制或更改名称，或者今后法律法规发生变化，又或者市场推出更具权威、且更能够表征本基金风险收益特征的指数，则基金管理人将视情况经与基金托管人协商同意后调整本基金的业绩比较基准，而无需召开基金份额持有人大会审议，并及时公告并报证监会备案，同时在更新的招募说明书中列示。

## 十、基金的风险收益特征

本基金为股票型基金，其预期风险和预期收益高于货币市场基金、债券型基金、混合型基金，属于证券投资基金中较高预期风险、较高预期收益的基金产品。

### 十一、基金的投资组合报告

基金管理人的董事会及董事保证本报告所载资料不存在虚假记载、误导性陈述或重大遗漏，并对其内容的真实性、准确性和完整性承担个别及连带责任。

基金托管人中国农业银行股份有限公司根据本基金合同规定，于2014年10月22日复核了本报告中的财务指标、净值表现和投资组合报告等内容，保证复核内容不存在虚假记载、误导性陈述或者重大遗漏。

#### 1、报告期末基金资产组合情况

| 序号 | 项目                | 金额（元）          | 占基金总资产的比例（%） |
|----|-------------------|----------------|--------------|
| 1  | 权益投资              | 111,049,354.79 | 88.17        |
|    | 其中：股票             | 111,049,354.79 | 88.17        |
| 2  | 固定收益投资            | 6,929,084.50   | 5.50         |
|    | 其中：债券             | 6,929,084.50   | 5.50         |
|    | 资产支持证券            | -              | -            |
| 3  | 贵金属投资             | -              | -            |
| 4  | 金融衍生品投资           | -              | -            |
| 5  | 买入返售金融资产          | -              | -            |
|    | 其中：买断式回购的买入返售金融资产 | -              | -            |
| 6  | 银行存款和结算备付金合计      | 6,766,591.62   | 5.37         |
| 7  | 其他各项资产            | 1,199,661.96   | 0.95         |
| 8  | 合计                | 125,944,692.87 | 100.00       |

#### 2、报告期末按行业分类的股票投资组合

| 代码 | 行业类别             | 公允价值（元）       | 占基金资产净值比例（%） |
|----|------------------|---------------|--------------|
| A  | 农、林、牧、渔业         | 1,084,444.46  | 0.90         |
| B  | 采矿业              | 2,248,524.70  | 1.88         |
| C  | 制造业              | 48,086,380.01 | 40.12        |
| D  | 电力、热力、燃气及水生产和供应业 | 13,196,283.43 | 11.01        |
| E  | 建筑业              | 3,990.24      | 0.00         |

|   |                 |                |       |
|---|-----------------|----------------|-------|
| F | 批发和零售业          | 2,455,379.88   | 2.05  |
| G | 交通运输、仓储和邮政业     | 6,616,616.51   | 5.52  |
| H | 住宿和餐饮业          | -              | -     |
| I | 信息传输、软件和信息技术服务业 | 9,051,645.55   | 7.55  |
| J | 金融业             | 17,593,344.52  | 14.68 |
| K | 房地产业            | 1,567,911.85   | 1.31  |
| L | 租赁和商务服务业        | 997,794.30     | 0.83  |
| M | 科学研究和技术服务业      | 181,798.02     | 0.15  |
| N | 水利、环境和公共设施管理业   | 6,924,183.73   | 5.78  |
| O | 居民服务、修理和其他服务业   | -              | -     |
| P | 教育              | -              | -     |
| Q | 卫生和社会工作         | -              | -     |
| R | 文化、体育和娱乐业       | 519,275.72     | 0.43  |
| S | 综合              | 521,781.87     | 0.44  |
|   | 合计              | 111,049,354.79 | 92.65 |

## 3、报告期末按公允价值占基金资产净值比例大小排序的前十名股票投资明细

| 序号 | 股票代码   | 股票名称 | 数量(股)   | 公允价值(元)      | 占基金资产净值比例(%) |
|----|--------|------|---------|--------------|--------------|
| 1  | 601318 | 中国平安 | 71,500  | 2,955,810.00 | 2.47         |
| 2  | 600036 | 招商银行 | 251,172 | 2,609,677.08 | 2.18         |
| 3  | 600016 | 民生银行 | 397,000 | 2,477,280.00 | 2.07         |
| 4  | 000651 | 格力电器 | 87,821  | 2,435,276.33 | 2.03         |
| 5  | 600030 | 中信证券 | 144,800 | 1,928,736.00 | 1.61         |
| 6  | 600804 | 鹏博士  | 105,934 | 1,781,809.88 | 1.49         |
| 7  | 000826 | 桑德环境 | 73,188  | 1,744,070.04 | 1.46         |
| 8  | 600837 | 海通证券 | 154,000 | 1,589,280.00 | 1.33         |
| 9  | 600519 | 贵州茅台 | 9,278   | 1,504,242.14 | 1.25         |
| 10 | 002230 | 科大讯飞 | 47,330  | 1,481,429.00 | 1.24         |

## 4、报告期末按债券品种分类的债券投资组合

| 序号 | 债券品种      | 公允价值(元)      | 占基金资产净值比例(%) |
|----|-----------|--------------|--------------|
| 1  | 国家债券      | 6,917,314.00 | 5.77         |
| 2  | 央行票据      | -            | -            |
| 3  | 金融债券      | -            | -            |
|    | 其中：政策性金融债 | -            | -            |
| 4  | 企业债券      | -            | -            |
| 5  | 企业短期融资券   | -            | -            |
| 6  | 中期票据      | -            | -            |
| 7  | 可转债       | 11,770.50    | 0.01         |
| 8  | 其他        | -            | -            |
| 9  | 合计        | 6,929,084.50 | 5.78         |

## 5、报告期末按公允价值占基金资产净值比例大小排名的前五名债券投资明细

| 序号 | 债券代码   | 债券名称     | 数量(张)  | 公允价值(元)      | 占基金资产净值比例(%) |
|----|--------|----------|--------|--------------|--------------|
| 1  | 019407 | 14 国债 07 | 40,000 | 4,000,800.00 | 3.34         |
| 2  | 019322 | 13 国债 22 | 29,000 | 2,908,410.00 | 2.43         |
| 3  | 010501 | 05 国债(1) | 80     | 8,104.00     | 0.01         |
| 4  | 113006 | 深燃转债     | 60     | 6,274.20     | 0.01         |
| 5  | 128007 | 通鼎转债     | 44     | 5,496.30     | 0.00         |

注：本基金本报告期末仅持有以上债券。

#### 6、报告期末按公允价值占基金资产净值比例大小排名的前十名资产支持证券投资明细

本基金本报告期末未持有资产支持证券。

#### 7、报告期末按公允价值占基金资产净值比例大小排序的前五名贵金属投资明细

根据本基金基金合同规定，本基金不参与贵金属投资。

#### 8、报告期末按公允价值占基金资产净值比例大小排名的前五名权证投资明细

本基金本报告期末未持有权证。

#### 9、报告期末本基金投资的股指期货交易情况说明

##### 9.1 报告期末本基金投资的股指期货持仓和损益明细

报告期内，本基金未参与股指期货交易；截至报告期末，本基金未持有股指期货合约。

##### 9.2 本基金投资股指期货的投资政策

根据本基金基金合同的规定，本基金以套期保值为目的，参与股指期货交易。

本基金参与股指期货投资时机和数量的决策建立在对证券市场总体行情的判断和组合风险收益分析的基础上。基金管理人将根据宏观经济因素、政策及法规因素和资本市场因素，结合定性和定量方法，确定投资时机。基金管理人另根据CAPM模型计算得到的组合Beta值，结合股票投资的总体规模，以及中国证监会的相关限定和要求，确定参与股指期货交易的投资比例。

若相关法律法规发生变化时，基金管理人期货投资管理从其最新规定，以符合上述法律法规和监管要求的变化。

报告期内，本基金未参与股指期货交易。



10、报告期末本基金投资的国债期货交易情况说明

10.1 本期国债期货投资政策

根据本基金基金合同规定，本基金不参与国债期货交易。

10.2 报告期末本基金投资的国债期货持仓和损益明细

根据本基金基金合同规定，本基金不参与国债期货交易。

10.3 本期国债期货投资评价

根据本基金基金合同规定，本基金不参与国债期货交易。

11、投资组合报告附注

11.1 报告期内本基金投资的前十名证券的发行主体除中国平安保险(集团)股份有限公司(以下简称“中国平安”)外，其余的没有被监管部门立案调查，或在报告编制日前一年内受到公开谴责、处罚。

中国平安于2013年10月15日公告，其控股子公司平安证券有限责任公司收到中国证监会《中国证券监督管理委员会行政处罚决定书》。中国平安在公告中陈述了《中国证券监督管理委员会行政处罚决定书》有关内容。

本基金投资中国平安(601318)的决策流程符合本基金管理人投资管理制度的相关规定。针对上述情况，本基金管理人进行了分析和研究，认为上述事件对中国平安的投资价值未造成实质性影响。本基金管理人将继续对上述公司进行跟踪研究。

11.2 本基金投资的前十名股票没有超出基金合同规定的备选股票库。

11.3 其他资产构成

| 序号 | 名称      | 金额(元)        |
|----|---------|--------------|
| 1  | 存出保证金   | 73,760.82    |
| 2  | 应收证券清算款 | 538,626.27   |
| 3  | 应收股利    | 104.25       |
| 4  | 应收利息    | 175,478.05   |
| 5  | 应收申购款   | 386,486.93   |
| 6  | 其他应收款   | -            |
| 7  | 待摊费用    | 25,205.64    |
| 8  | 其他      | -            |
| 9  | 合计      | 1,199,661.96 |

11.4 报告期末持有的处于转股期的可转换债券明细

| 序号 | 债券代码   | 债券名称 | 公允价值(元)  | 占基金资产净值比例(%) |
|----|--------|------|----------|--------------|
| 1  | 113006 | 深燃转债 | 6,274.20 | 0.01         |

11.5 报告期末前十名股票中存在流通受限情况的说明

本基金本报告期末前十名股票中不存在流通受限情况。

## 十二、基金的业绩

基金管理人依照恪尽职守、诚实信用、谨慎勤勉的原则管理和运用基金财产，但不保证基金一定盈利，也不保证最低收益。基金的过往业绩并不代表其未来表现。投资有风险，投资者在做出投资决策前应仔细阅读本基金的招募说明书。

1、自基金合同生效以来至2014年9月30日，本基金份额净值增长率与同期业绩比较基准收益率比较表：

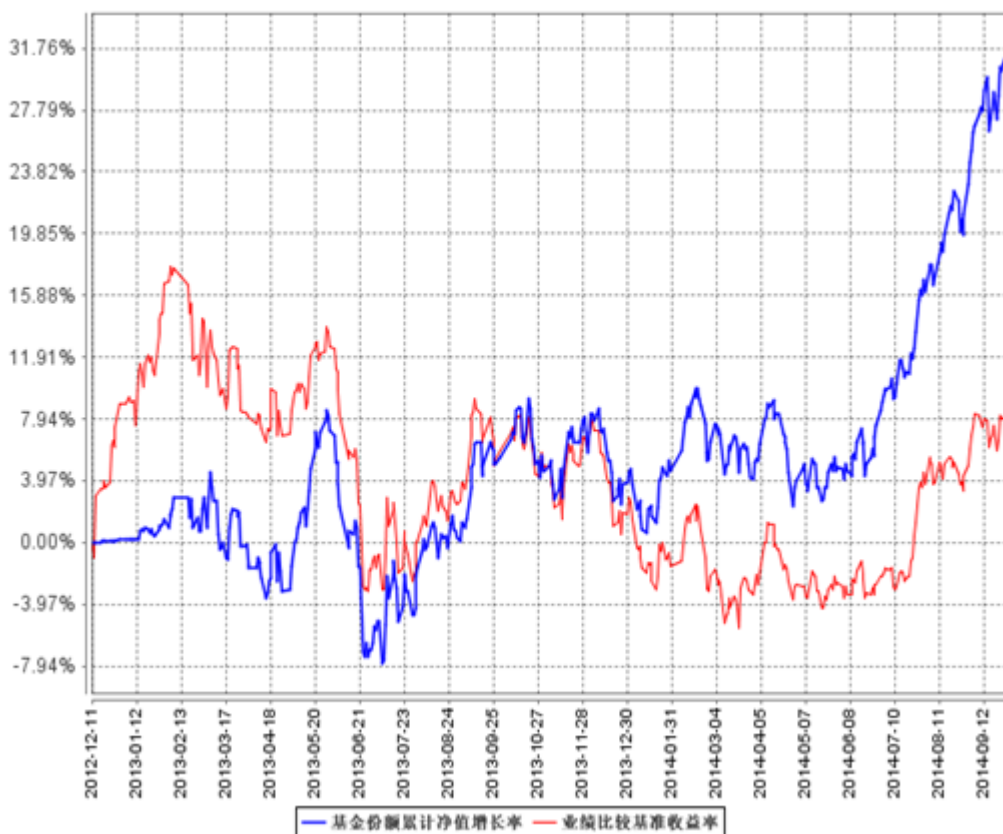
| 阶段                      | 净值增长率① | 净值增长率标准差② | 业绩比较基准收益率③ | 业绩比较基准收益率标准差④ | ①-③    | ②-④    |
|-------------------------|--------|-----------|------------|---------------|--------|--------|
| 2012年12月11日至2012年12月31日 | 0.20%  | 0.04%     | 8.87%      | 1.25%         | -8.67% | -1.21% |
| 2013年1月1日至2013年12月31日   | 4.29%  | 1.06%     | -5.49%     | 1.12%         | 9.78%  | -0.06% |
| 2014年1月1日至2014年6月30日    | 3.83%  | 0.85%     | -4.89%     | 0.83%         | 8.72%  | 0.02%  |
| 自基金合同生效日起至2014年9月30日    | 32.00% | 0.95%     | 8.48%      | 1.01%         | 23.52% | -0.06% |

2、自基金合同生效以来基金份额累计净值增长率变动及其与同期业绩比较基准收益率变动的比较

摩根士丹利华鑫量化配置股票型证券投资基金  
累计净值增长率与业绩比较基准收益率的历史走势对比图：

(2012年12月11日至2014年9月30日)

基金份额累计净值增长率与同期业绩比较基准收益率的历史走势对比图



### 十三、基金的费用与税收

#### (一) 与基金运作有关的费用

##### 1. 基金费用的种类

- (1) 基金管理人的管理费；
- (2) 基金托管人的托管费；
- (3) 基金合同生效后与基金相关的信息披露费用；
- (4) 基金合同生效后与基金相关的会计师费、律师费和诉讼费；
- (5) 基金份额持有人大会费用；
- (6) 基金的证券交易费用；
- (7) 基金的银行汇划费用；
- (8) 基金的开户费用；
- (9) 按照国家有关规定和基金合同约定，可以在基金财产中列支的其他费用。

## 2. 基金费用计提方法、计提标准和支付方式

### (1) 基金管理人的管理费

本基金的管理费按前一日基金资产净值的1.5%年费率计提。管理费的计算方法如下：

$$H=E \times 1.5 \% \div \text{当年天数}$$

H为每日应计提的基金管理费

E为前一日的基金资产净值

基金管理费每日计算，逐日累计至每月月末，按月支付，由基金管理人向基金托管人发送基金管理费划款指令，基金托管人复核后于次月前5个工作日内从基金财产中一次性支付给基金管理人。若遇法定节假日、公休假等，支付日期顺延。

### (2) 基金托管人的托管费

本基金的托管费按前一日基金资产净值的0.25%的年费率计提。托管费的计算方法如下：

$$H=E \times 0.25 \% \div \text{当年天数}$$

H为每日应计提的基金托管费

E为前一日的基金资产净值

基金托管费每日计算，逐日累计至每月月末，按月支付，由基金管理人向基金托管人发送基金托管费划款指令，基金托管人复核后于次月前5个工作日内从基金财产中一次性支取。若遇法定节假日、公休日等，支付日期顺延。

(3) 上述“一、基金费用的种类中第3—8项费用”，根据有关法规及相应协议规定，按费用实际支出金额列入当期费用，由基金托管人从基金财产中支付。

## (二) 与基金销售有关的费用

### 1. 申购费用

投资人在一天内如果有多笔申购，适用费率按单笔分别计算。本基金的申购费用最高不超过申购金额的5%。申购费用由投资人承担，不列入基金财产，主要用于本基金的市场推广、销售等各项费用。

本基金自2013年11月1日起，对于通过本公司直销中心申购本基金的养老金客户实施特定申购费率。养老金客户指基本养老保险与依法成立的养老计划筹集的资金及其投资运营收益形成的补充养老基金等，包括全国社会保障基金、可以投资基金的地方和行业社会保障基

金、企业年金单一计划以及集合计划。如将来出现经养老基金监管部门认可的新的养老基金类型，基金管理人可在招募说明书更新时或发布临时公告将其纳入养老金客户范围，并按规定向中国证监会备案。

通过基金管理人的直销中心申购本基金基金份额的养老金客户申购费率见下表：

| 申购金额 (M)            | 申购费率      |
|---------------------|-----------|
| M < 100 万元          | 0.6%      |
| 100 万元 ≤ M < 500 万元 | 0.4%      |
| M ≥ 500 万元          | 每笔 1000 元 |

除养老金客户外的其他投资者申购本基金基金份额申购费率见下表：

| 申购金额 (M)            | 申购费率      |
|---------------------|-----------|
| M < 100 万元          | 1.50%     |
| 100 万元 ≤ M < 500 万元 | 1.00%     |
| M ≥ 500 万元          | 每笔 1000 元 |

## 2. 赎回费用

本基金的赎回费用按基金份额持有人持有时间的增加而递减。赎回费用由赎回基金份额的基金份额持有人承担，在基金份额持有人赎回基金份额时收取。赎回费用最高不超过赎回金额的 5%。不低于赎回费总额的 25% 归基金财产，其余用于支付登记费和其他必要的手续费。具体赎回费率结构如下：

| 持有年限 (Y)      | 赎回费率  |
|---------------|-------|
| Y < 1 年       | 0.50% |
| 1 年 ≤ Y < 2 年 | 0.25% |
| Y ≥ 2 年       | 0%    |

注：1 年指 365 天。

### 3. 转换费用

本基金转换费用由转出基金的赎回费和转出与转入基金的申购费补差两部分构成,具体收取情况视每次转换时两只基金的申购费率差异情况和赎回费率而定。基金转换费用由基金份额持有人承担,计算方法如下:

$$\text{转出金额} = \text{转出份额} \times \text{转出基金当日基金份额净值}$$

$$\text{转出基金赎回费} = \text{转出金额} \times \text{转出基金赎回费率}$$

$$\text{转入总金额} = \text{转出金额} - \text{转出基金赎回费}$$

$$\text{申购补差费} = \text{转入总金额} \times \text{申购补差费率} / (1 + \text{申购补差费率})$$

$$\text{转换费用} = \text{转出基金赎回费} + \text{申购补差费}$$

(1) 对于实行级差申购费率(不同申购金额对应不同申购费率)的基金,申购补差费率=转入总金额对应的转入基金申购费率 - 转入总金额对应的转出基金申购费率,若转入总金额对应的转出基金申购费率 $\geq$ 转入总金额对应的转入基金申购费率,则申购补差费为0。

(2) 计算基金转换费用所涉及的申购费率和赎回费率均按基金合同、招募说明书及相关公告的规定费率执行,对于通过本公司网上交易、费率优惠活动期间发生的基金转换业务,按照本公司最新公告的相关费率计算基金转换费用。

#### (三) 不列入基金费用的项目

下列费用不列入基金费用:

- 1、基金管理人和基金托管人因未履行或未完全履行义务导致的费用支出或基金财产的损失;
- 2、基金管理人和基金托管人处理与基金运作无关的事项发生的费用;
- 3、基金合同生效前的相关费用;
- 4、其他根据相关法律法规及中国证监会的有关规定不得列入基金费用的项目。

#### (四) 基金税收

本基金运作过程中涉及各纳税主体,其纳税义务按国家税收法律、法规执行。

## 十四、对招募说明书更新部分的说明

本招募说明书依据《基金法》、《运作办法》、《销售办法》、《信息披露办法》及其它有关法律法规的要求,对2014年7月25日刊登的《摩根士丹利华鑫量化配置股票型证券投资基金招募说明书》进行了更新,主要更新的内容如下:

| 序号 | 修改部分 | 说明 |
|----|------|----|
|----|------|----|

|   |                 |   |
|---|-----------------|---|
| 1 | 重要提示            | 更新了本招募说明书所载内容截止日期                             |
| 2 | 二、释义            | 更新了部分释义的文字描述                                  |
| 3 | 三、基金管理人         | 更新了“主要人员情况”的有关信息                              |
| 4 | 五、相关服务机构        | 根据服务机构的实际情况更新了相关机构的信息                         |
| 5 | 九、基金的投资         | 更新了最近一期投资组合报告的内容，即截至 2014 年 9 月 30 日的基金投资组合报告 |
| 6 | 十、基金的业绩         | 更新了基金的投资业绩，即截至 2014 年 9 月 30 日的基金投资业绩         |
| 7 | 二十、基金托管协议内容摘要   | 更新了基金管理人的法定代表人信息                              |
| 8 | 二十一、对基金份额持有人的服务 | 修改了对基金份额持有人服务的个别文字表述                          |
| 9 | 二十二、其他应披露事项     | 根据最新情况对相关应披露事项进行了更新                           |

摩根士丹利华鑫基金管理有限公司

二〇一五年一月二十三日