

大成内需增长股票型证券投资基金 更新招募说明书摘要

2014年第2期

基金管理人：大成基金管理有限公司

基金托管人：中国银行股份有限公司

二〇一五年一月

重要提示

大成内需增长股票型证券投资基金经中国证监会 2011 年 4 月 27 日证监许可【2011】609 号文核准募集，基金合同已于 2011 年 6 月 14 日正式生效。

基金管理人保证本招募说明书的内容真实、准确、完整。本招募说明书经中国证监会核准，但中国证监会对本基金募集的核准，并不表明中国证监会对本基金的价值和收益做出实质性判断或保证，也不表明投资于本基金没有风险。

基金管理人依照恪尽职守、诚实信用、谨慎勤勉的原则管理和运用基金财产，但不保证基金一定盈利，也不保证最低收益。

投资有风险，投资者申购本基金时应认真阅读本招募说明书。

基金的过往业绩并不预示其未来表现。

本招募说明书（更新）所载内容截止日为2014年12月14日，有关财务数据和基金净值表现截止日为2014年9月30日，所列财务数据未经审计。

一、基金管理人

（一）、基金管理人概况

名称：大成基金管理有限公司

住所：深圳市福田区深南大道 7088 号招商银行大厦 32 层

办公地址：深圳市福田区深南大道 7088 号招商银行大厦 32 层

设立日期：1999 年 4 月 12 日

注册资本：贰亿元人民币

股权结构：公司股东为中泰信托有限责任公司（持股比例 48%）、中国银河投资管理有限公司（持股比例 25%）、光大证券股份有限公司（持股比例 25%）、广东证券股份有限公司（持股比例 2%）四家公司。

法定代表人：刘卓

电话：0755-83183388

传真：0755-83199588

联系人：肖冰

大成基金管理有限公司设有股东会、董事会、监事会，下设二十个部门，分别是股票投资部、数量投资部、社保基金及机构投资部、固定收益部、委托投资部、研究部、交易

管理部、营销策划及产品开发部、信息技术部、客户服务部、市场部、总经理办公室、董事会办公室、人力资源部、计划财务部、行政部、基金运营部、监察稽核部、风险管理部和国际业务部。公司在北京、上海、西安、成都、武汉、福州、沈阳、广州和南京等地设立了九家分公司，拥有两家子公司，分别为大成国际资产管理有限公司及大成创新资本管理有限公司。此外，公司还设立了投资决策委员会、投资风险控制委员会和战略规划委员会等专业委员会。

公司以“责任、回报、专业、进取”为经营理念，坚持“诚实信用、勤勉尽责”的企业精神，致力于开拓基金及证券市场业务，以稳健灵活的投资策略和注重绩优、高成长的投资组合，力求为投资者获得更大投资回报。

（二）证券投资基金管理情况

截至 2014 年 12 月 14 日，本基金管理人共管理 1 只封闭式证券投资基金：景福证券投资基金（2014 年 12 月 26 日已转型为大成产业升级股票型证券投资基金（LOF）），4 只 ETF 及 1 只 ETF 联接基金：大成中证 100 交易型开放式指数证券投资基金、深证成长 40 交易型开放式指数证券投资基金及大成深证成长 40 交易型开放式指数证券投资基金联接基金、中证 500 深市交易型开放式指数证券投资基金、中证 500 沪市交易型开放式指数证券投资基金，2 只 QDII 基金：大成标普 500 等权重指数证券投资基金、大成纳斯达克 100 指数证券投资基金及 39 只开放式证券投资基金：大成景丰债券型证券投资基金（LOF）、大成价值增长证券投资基金、大成债券投资基金、大成蓝筹稳健证券投资基金、大成精选增值混合型证券投资基金、大成货币市场证券投资基金、大成沪深 300 指数证券投资基金、大成财富管理 2020 生命周期证券投资基金、大成积极成长股票型证券投资基金、大成创新成长混合型证券投资基金（LOF）、大成景阳领先股票型证券投资基金、大成强化收益债券型证券投资基金、大成策略回报股票型证券投资基金、大成行业轮动股票型证券投资基金、大成中证红利指数证券投资基金、大成核心双动力股票型证券投资基金、大成竞争优势股票型证券投资基金、大成景恒保本混合型证券投资基金、大成内需增长股票型证券投资基金、大成可转债增强债券型证券投资基金、大成消费主题股票型证券投资基金、大成新锐产业股票型证券投资基金、大成优选股票型证券投资基金（LOF）、大成月添利理财债券型证券投资基金、大成现金增利货币市场证券投资基金、大成月月盈短期理财债券型证券投资基金、大成现金宝场内实时申赎货币市场基金、大成景安短融债券型证券投资基金、大成景兴信用债债券型证券投资基金、大成景旭纯债债券型证券投资基金、大成景祥分级债券型证券投资基金、大成信用增利一年定期开放债券型证券投资基金、大成健康产业股票型证券投

资基金、大成中小盘股票型证券投资基金（LOF）、大成灵活配置混合型证券投资基金、大成丰财宝货币市场基金、大成景益平稳收益混合型证券投资基金、大成添利宝货币市场基金和大成景利混合型证券投资基金。

（三）主要人员情况

董事会：

刘卓先生，董事长，工学学士。曾任职于共青团哈尔滨市委、哈尔滨银行股份有限公司、中泰信托有限责任公司；2007年6月，任哈尔滨银行股份有限公司执行董事；2008年8月，任哈尔滨银行股份有限公司董事会秘书；2012年4月，任哈尔滨银行股份有限公司副董事长；2012年11月至今，任中泰信托有限责任公司监事会主席。2014年12月15日起任大成基金管理有限公司董事长。

靳天鹏先生，副董事长，国际法学硕士。1991年7月至1993年2月，任职于共青团河南省委；1993年3月至12月，任职于深圳市国际经济与法律咨询公司；1994年1月至6月，任职于深圳市蛇口律师事务所；1994年7月至1997年4月，任职于蛇口招商港务股份有限公司；1997年5月至今，任光大证券股份有限公司零售交易业务总部副总经理。

罗登攀先生，董事、总经理，耶鲁大学经济学博士。具注册金融分析师(CFA)、金融风险经理(FRM)资格。曾任毕马威(KPMG)法律诉讼部资深咨询师、金融部资深咨询师，以及SLCG证券诉讼和咨询公司合伙人；2009年至2012年，任中国证券监督管理委员会规划委专家顾问委员，机构部创新处负责人，兼任国家“千人计划”专家；2013年2月至2014年10月，任中信并购基金管理有限公司董事总经理，执委会委员。2014年11月26日起任大成基金管理有限公司总经理。

周雄先生，董事，金融学博士，北京大学光华管理学院高级管理工商管理硕士(EMBA)。1987年8月至1993年4月，任厦门大学财经系教师；1993年4月至1996年8月，任华夏证券有限公司厦门分公司经理；1996年8月至1999年2月，任人民日报社事业发展局企业管理处副处长；1999年2月至今任职于中泰信托有限责任公司，历任副总裁、总裁，现任中泰信托有限责任公司董事、总裁。

孙学林先生，董事，博士研究生在读，中国注册会计师，注册资产评估师。1997年5月—2000年4月，任职于中国长城信托投资公司；2000年4月—2007年2月，任职于中国银河证券有限公司审计与合规管理部；现任中国银河投资管理有限公司资产管理部总经理。

黄隽女士，独立董事，经济学博士。现任中国人民大学经济学院教授、博士生导师，中国人民大学经济学院院长助理，中国人民大学艺术品金融研究所副所长。

叶林先生，独立董事，法学博士。现任中国人民大学法学院教授、民商法教研室主任，博士研究生导师、国家社会科学重点基地中国民商事法律科学研究中心兼职教授。

吉敏女士，独立董事，金融学博士，现任东北财经大学讲师，教研室主任，东北财经大学金融学国家级教学团队成员，东北财经大学开发金融研究中心助理研究员，主要从事金融业产业组织结构、银行业竞争方面的研究。参与两项国家自然科学基金、三项国家社科基金、三项教育部人文社会科学一般项目、多项省级创新团队项目，并负责撰写项目总结报告，在国内财经类期刊发表多篇学术论文。

金李先生，独立董事，博士。现任英国牛津大学商学院终身教职正教授（博士生导师）和北京大学光华管理学院讲席教授（博士生导师），金融系联合系主任，院长助理，北京大学国家金融研究中心主任。曾在美国哈佛大学商学院任教十多年，并兼任哈佛大学费正清东亚研究中心执行理事。

监事会：

陈希先生，监事长，中国人民大学经济学专业研究生，高级经济师。2006年被亚洲风险与危机管理协会授予“企业风险管理师”资格。2007年起任中国银河投资管理有限公司董事、常务副总裁（至2012年7月）、党委委员；2010年7月起，兼任吉林省国家生物产业创业投资有限责任公司董事长兼总经理、吉林省国家汽车电子产业创业投资有限责任公司董事，2012年6月起，兼任镇江银河创业投资有限公司董事长；2012年7月起至今，任中国银河投资管理有限公司总裁。

吴朝雷女士，职工监事，硕士学位。1988年9月—1990年12月任浙江省永嘉县峙口乡人民政府妇联主任、团委书记；1991年10月—1998年2月任浙江省温州市鹿城区人民政府民政科长；1998年3月—2001年6月，任浙江省温州市人民检察院起诉处助理检察员；2001年6月—2007年8月，就职于北京市宣武区人民检察院，任三级检察官；2007年8月起任民生人寿北京公司人事部经理。2007年11月—2009年12月，任中国人民人寿保险股份有限公司人力资源部副总经理；2010年1月加入大成基金管理有限公司，任纪委副书记、大成慈善基金会常务副秘书长。

李本刚先生，职工监事，管理学硕士。2001年至2010年先后就职于西南证券股份有限公司、中关村证券股份有限公司和建信基金管理有限公司，历任研究员、高级研究员。2010年8月加入大成基金管理有限公司，历任研究部高级研究员、行业研究主管。2012年9月4日起任大成内需增长股票型证券投资基金基金经理。2014年4月16日起任大成消费主题股票型证券投资基金基金经理。2014年5月14日任大成灵活配置混合型证券投资基金基金

经理。现任股票投资部价值组投资总监。

其他高级管理人员：

杜鹏女士，督察长，研究生学历。1992年—1994年，历任原中国银行陕西省信托咨询公司证券部驻上交所上市代表、上海业务部负责人；1994年—1998年，历任广东省南方金融服务总公司投资基金管理部证券投资部副经理、广东华侨信托投资公司证券总部资产管理部经理；1998年9月参与大成基金管理有限公司的筹建；1999年3月起，任大成基金管理有限公司督察长。2009年3月19日起兼任大成国际资产管理有限公司董事。

杨春明先生，副总经理，硕士研究生。曾先后任职于长春税务学院、吉林省国际信托投资公司、招商证券股份有限公司。2005年6月加入大成基金管理有限公司，历任基金运营部总监、市场部总经理、公司助理总经理。2009年7月13日起任大成国际资产管理有限公司董事。2010年11月起任大成基金管理有限公司副总经理。2013年10月25日起任大成创新资本管理有限公司总经理。

肖冰先生，副总经理，工商管理硕士。曾任联合证券有限责任公司国际业务部总经理助理、鹏华基金管理有限公司市场部总监、泰达宏利基金管理有限公司市场部总监、景顺长城基金管理有限公司营销主管。2004年3月加入大成基金管理有限公司，历任市场部总监、综合管理部总监、公司董事会秘书。2009年7月13日起任大成国际资产管理有限公司董事。2010年11月起任大成基金管理有限公司副总经理兼董事会秘书。

刘明先生，副总经理，经济学硕士。1992年至1996年曾任厦门证券公司鹭江营业部总经理。1996年至2000年曾任厦门产权交易中心副总经理。2001年至2004年曾任香港时富金融服务集团投资经理，2004年3月加盟大成基金管理有限公司，曾任景宏证券投资基金基金经理、大成优选股票型证券投资基金基金经理及大成优选股票型证券投资基金（LOF）基金经理，公司助理总经理。现任股票投资决策委员会主席。2013年10月起任大成基金管理有限公司副总经理，并兼任股票投资部总监。

钟鸣远先生，副总经理，金融学硕士。曾任国家开发银行深圳分行资金计划部职员，联合证券有限责任公司固定收益部投资经理，泰康人寿保险股份有限公司固定收益部研究员，新华资产管理股份有限公司固定收益部高级投资经理，易方达基金管理有限公司固定收益总部总经理兼固定收益投资部总经理。2014年3月加入大成基金管理有限公司，任公司助理总经理。2015年1月起任大成基金管理有限公司副总经理。

肖剑先生，副总经理，公共管理硕士。曾任深圳市南山区委（政府）办公室副主任，深圳市广聚能源股份有限公司副总经理兼广聚投资控股公司执行董事、总经理，深圳市人

民政府国有资产监督管理委员会副处长、处长。2015年1月加入大成基金管理有限公司，任公司副总经理。

2. 基金经理

(1) 现任基金经理

李本刚先生：管理学硕士，证券从业年限13年。2001年至2010年先后就职于西南证券股份有限公司、中关村证券股份有限公司和建信基金管理有限公司，历任研究员、高级研究员。2010年8月加入大成基金管理有限公司，历任研究部高级研究员、行业研究主管。2012年9月4日起任大成内需增长股票型证券投资基金基金经理。2014年4月16日起任大成消费主题股票型证券投资基金基金经理。2014年5月14日任大成灵活配置混合型证券投资基金基金经理。现任股票投资部价值组投资总监。具有基金从业资格。国籍：中国

(2) 历任基金经理

历任基金经理姓名	任期起始日	任期结束日
杨丹	2011年6月14日	2013年7月17日

3. 公司投资决策委员会（股票投资）

公司股票投资决策委员会由8名成员组成，设股票投资决策委员会主席1名，其他委员7名。名单如下：

刘明，公司副总经理，股票投资决策委员会主席，股票投资部总监；汤义峰，数量投资部总监，大成优选股票型证券投资基金（LOF）基金经理，大成价值增长证券投资基金基金经理，股票投资决策委员会委员；刘安田，股票投资部混合组投资总监，大成精选增值混合型证券投资基金基金经理，大成中小盘股票型证券投资基金(LOF)基金经理，股票投资决策委员会委员；周德昕，股票投资部成长组投资总监，大成财富管理2020生命周期证券投资基金基金经理，股票投资决策委员会委员；李本刚，股票投资部价值组投资总监，大成内需增长股票型证券投资基金基金经理，大成消费主题股票型证券投资基金基金经理，大成灵活配置混合型证券投资基金基金经理，股票投资决策委员会委员；王文祥，研究部负责人，景福证券投资基金基金经理（本基金2014年12月26日转型升级为大成产业升级股票型证券投资基金（LOF）），股票投资决策委员会委员；于雷，交易管理部总监，股票投资决策委员会委员；蒋卫强，风险管理部总监，股票投资决策委员会委员。

上述人员之间不存在亲属关系。

二、基金托管人

（一）基本情况

名称：中国银行股份有限公司（简称“中国银行”）

住所及办公地址：北京市西城区复兴门内大街1号

首次注册登记日期：1983年10月31日

注册资本：人民币贰仟柒佰玖拾壹亿肆仟柒佰贰拾贰万叁仟壹佰玖拾伍元整

法定代表人：田国立

基金托管业务批准文号：中国证监会证监基字【1998】24号

托管业务部总经理：李爱华

托管部门信息披露联系人：王永民

客服电话：95566

传真：（010）66594942

（二）基金托管部门及主要人员情况

中国银行托管业务部设立于1998年，现有员工110余人，大部分员工具有丰富的银行、证券、基金、信托从业经验，且具有海外工作、学习或培训经历，60%以上的员工具有硕士以上学位或高级职称。为给客户提供专业化的托管服务，中国银行已在境内、外分行开展托管业务。

作为国内首批开展证券投资基金托管业务的商业银行，中国银行拥有证券投资基金、基金（一对多、一对一）、社保基金、保险资金、QFII、RQFII、QDII、境外三类机构、券商资产管理计划、信托计划、企业年金、银行理财产品、股权基金、私募基金、资金托管等门类齐全、产品丰富的托管业务体系。在国内，中国银行首家开展绩效评估、风险分析等增值服务，为各类客户提供个性化的托管增值服务，是国内领先的大型中资托管银行。

（三）证券投资基金托管情况

截至2014年9月30日，中国银行已托管293只证券投资基金，其中境内基金268只，QDII基金25只，覆盖了股票型、债券型、混合型、货币型、指数型等多种类型的基金，满足了不同客户多元化的投资理财需求，基金托管规模位居同业前列。

（四）托管业务的内部控制制度

中国银行托管业务部风险管理与控制工作是中国银行全面风险控制工作的组成部分，秉承中国银行风险控制理念，坚持“规范运作、稳健经营”的原则。中国银行托管业务部

风险控制工作贯穿业务各环节，包括风险识别，风险评估，工作程序设计与制度建设，风险检视，工作程序与制度的执行，工作程序与制度执行情况的内部监督、稽核以及风险控制工作的后评价。

2007年起，中国银行连续聘请外部会计师事务所开展托管业务内部控制审阅工作。先后获得基于“SAS70”、“AAF01/06”“ISAE3402”和“SSAE16”等国际主流内控审阅准则的无保留意见的审阅报告。2013年，中国银行同时获得了基于“ISAE3402”和“SSAE16”双准则的内部控制审计报告。中国银行托管业务内控制度完善，内控措施严密，能够有效保证托管资产的安全。

（五）托管人对管理人运作基金进行监督的方法和程序

根据《中华人民共和国证券投资基金法》、《证券投资基金运作管理办法》的相关规定，基金托管人发现基金管理人的投资指令违反法律、行政法规和其他有关规定，或者违反基金合同约定的，应当拒绝执行，及时通知基金管理人，并及时向国务院证券监督管理机构报告。基金托管人如发现基金管理人依据交易程序已经生效的投资指令违反法律、行政法规和其他有关规定，或者违反基金合同约定的，应当及时通知基金管理人，并及时向国务院证券监督管理机构报告。

三、相关服务机构

（一）销售机构及联系人

1、直销机构：大成基金管理有限公司

名称：大成基金管理有限公司

住所：深圳市福田区深南大道7088号招商银行大厦32层

办公地址：深圳市福田区深南大道7088号招商银行大厦32层

法定代表人：刘卓

电话：0755-83183388

传真：0755-83199588

联系人：王为开

公司网址：www.dcfund.com.cn

大成基金客户服务热线：400-888-5558（免长途固话费）

大成基金管理有限公司现分别在深圳、上海设有投资理财中心，并在武汉分公司开通了直销业务：

(1) 大成基金深圳投资理财中心

地址：深圳市福田区深南大道 7088 号招商银行大厦 32 层

联系人：王欢欢、白小雪

电话：0755-83195236/22223555/22223556

传真：83195239/83195235/83195242/83195232

(2) 大成基金上海投资理财中心

地址：上海市浦东新区陆家嘴东路 161 号 101 室

联系人：徐舸

电话：021-62185377/62185277/63513925/62173331

传真：021-63513928/62185233

2、代销机构

(1) 中国银行股份有限公司

注册地址：北京西城区复兴门内大街 1 号

法定代表人：田国立

客服电话：95566

联系人：王娟

电话：010-66594909

传真：010-66594942

网址：www.boc.cn

(2) 中国农业银行股份有限公司

注册地址：北京市东城区建国门内大街 69 号

法定代表人：蒋超良

客服电话：95599

电话：010-85109219

传真：010-85109219

网址：www.abchina.com

(3) 中国建设银行股份有限公司

注册地址：北京市西城区金融大街 25 号

办公地址：北京市西城区闹市口大街 1 号长安兴融中心 1 号楼

法定代表人：王洪章

联系人：王琳

电话：010-67596084

传真：010-66275654

客服电话：95533

网址：www.ccb.com

(4) 中国工商银行股份有限公司

注册地址：北京市西城区复兴门内大街 55 号

法定代表人：姜建清

客服电话：95588

电话：010-66107900

传真：010-66107914

网址：www.icbc.com.cn

(5) 交通银行股份有限公司

办公地址：上海市浦东新区银城中路 188 号

法定代表人：胡怀邦

客服电话：95559

联系人：曹榕

电话：021-58781234

传真：021-58408483

网址：www.bankcomm.com

(6) 招商银行股份有限公司

注册地址：深圳市福田区深南大道 7088 号

法定代表人：傅育宁

客服电话：95555

联系人：邓炯鹏

电话：0755-83077278

传真：0755-83195049

网址：www.cmbchina.com

(7) 中国光大银行股份有限公司

注册地址：北京市西城区太平桥大街 25 号中国光大中心

法定代表人：唐双宁

客服电话：95595

联系人：李伟

电话：010-68098778

传真：010-68560312

网址：www.cebbank.com

(8) 上海农村商业银行股份有限公司

注册地址：上海市浦东新区浦东大道 981 号

法定代表人：胡平西

客服电话：021-962999

电话：021-38576985

传真：021-50105124

联系人：周睿

网址：www.shrcb.com

(9) 北京农村商业银行股份有限公司

注册地址：北京市西城区阜成门内大街 410 号

法定代表人：乔瑞

联系人：刘雨喻

联系电话：010-63229482

传真：010-66506163

客服电话：96198

网址：www.bjrbc.com

(10) 平安银行股份有限公司

注册地址：中国深圳市深南中路 1099 号

法定代表人：孙建一

电话：0755-22197874

传真：0755-22197701

联系人：蔡宇洲

客户服务热线：0755-961202、4006699999

网址：www.18ebank.com

(11) 广发银行股份有限公司

注册地址：广州市越秀区东风东路 713 号

法定代表人：李若虹

客服电话：95508

电话：020-87310888

网址：www.gdb.com.cn

(12) 杭州银行股份有限公司

地址：杭州市凤起路 432 号

法定代表人：马时雍

联系人：严峻

电话：0571-85108195

传真：0571-85106576

客服电话：浙江省内 0571-96523、全国客户服务热线 4008888508

网址：www.hzbank.com.cn

(13) 东莞银行股份有限公司

注册地址：东莞市运河东一路 193 号

法定代表人：廖玉林

联系人：胡昱

电话：0769-22119061

传真：0769-22117730

客服电话：96228

网址：www.dongguanbank.cn

(14) 温州银行股份有限公司

注册地址：温州市车站大道华海广场 1 号楼

办公地址：温州市车站大道 196 号

法定代表人：邢增福

联系人：林波

电话：0577-88990082

传真：0577-88995217

客户服务热线：96699，浙江省外 0577-96699

网址： www.wzbank.cn

(15) 浙商银行股份有限公司

注册地址： 杭州市庆春路 288 号（办公地址同注册地址）

法定代表人： 张达洋

联系人： 吴强

客户服务热线： 95105665

电话： 0571-87659167

传真： 0571-87659188

网址： www.czbank.com

(16) 渤海银行股份有限公司

注册地址： 天津市河西区马场道 201-205 号

法定代表人： 刘宝凤

客服电话： 400-888-8811

联系人： 王宏

电话： 022-58316666

传真： 022-58316259

网址： www.cbhb.com.cn

(17) 北京银行股份有限公司

注册地址： 北京市西城区金融大街甲 17 号首层

办公地址： 北京市西城区金融大街丙 17 号

法定代表人： 闫冰竹

联系人： 王曦

电话： 010-66223584

传真： 010-66226045

客户服务电话： 95526

公司网站： www.bankofbeijing.com.cn

(18) 洛阳银行股份有限公司

注册地址： 洛阳市洛龙区开元大道 256 号

办公地址： 洛阳市洛龙区开元大道 256 号

客服电话： 0379-96699

法定代表人：王建甫

联系人：胡艳丽

电话：0379-65921977

传真：0379-65921851

网址：www.bankofluoyang.com.cn

(19) 青岛银行股份有限公司

地址：青岛市市南区香港中路 68 号华普大厦

法定代表人：张广鸿

联系人：滕克

客服电话：96588（青岛）、400-66-96588（全国）

网址：www.qdccb.com

(20) 国信证券股份有限公司

注册地址：深圳市罗湖区红岭中路 1012 号国信证券大厦六层

法定代表人：何如

客服电话：95536

联系人：齐晓燕

电话：0755-82130833

传真：0755-82133952

网址：www.guosen.com.cn

(21) 招商证券股份有限公司

注册地址：深圳市福田区益田路江苏大厦 A 座 38-45 层

法定代表人：宫少林

客服电话：95565

联系人：林生迎

电话：0755-82960223

传真：0755-82943636

网址：www.newone.com.cn

(22) 东北证券股份有限公司

注册地址：长春市自由大路 1138 号

办公地址：长春市自由大路 1138 号

法定代表人：矫正中

客户服务电话：4006000686

联系人：潘锴

电话：0431-85096709

网址：www.nesc.cn

(23) 中国银河证券股份有限公司

注册地址：北京市西城区金融大街 35 号国际企业大厦 C 座

法定代表人：陈有安

客服电话：4008-888-888

联系人：田薇

联系电话：010-66568430

传真：010-66568990

网址：www.chinastock.com.cn

(24) 申银万国证券股份有限公司

通讯地址：上海市常熟路 171 号

法定代表人：丁国荣

客服电话：021-962505

联系人：黄维琳、曹晔

电话：021-54033888

传真：021-54038844

网址：www.sywg.com

(25) 东方证券股份有限公司

地址：上海市中山南路 318 号新源广场 2 号楼 22-29 楼

法定代表人：潘鑫军

客户电话：95503

联系人：吴宇

电话：021-63325888-3108

传真：021-63326173

网址：www.dfzq.com.cn

(26) 海通证券股份有限公司

注册地址：上海市淮海中路 98 号

法定代表人：王开国

客服电话：95553、400-888-8001

联系人：金芸、李笑鸣

电话：021-23219000

传真：021-63602722

网址：www.htsec.com

(27) 中信证券股份有限公司

注册地址：深圳市深南路 7088 号招商银行大厦

法定代表人：王东明

客服电话：010-84588888

联系人：陈忠

电话：010-84588888

传真：010-84865560

网址：www.cs.ecitic.com

(28) 安信证券股份有限公司

注册地址：深圳市福田区金田路 4018 号安联大厦 35 层、28 层 A02 单元

法定代表人：牛冠兴

客服电话：4008 001 001

联系人：陈剑虹

电话：0755-82825551

传真：0755-82558355

网址：www.essence.com.cn

(29) 光大证券股份有限公司

办公地址：上海市静安区新闻路 1508 号

法定代表人：徐浩明

客服电话：400-888-8788、95525

联系人：刘晨、李芳芳

电话：021-22169081

传真：021-22169134

网址: www.ebscn.com

(30) 中信万通证券有限责任公司

注册地址: 青岛市崂山区苗岭路 29 号澳柯玛大厦 15 层 (1507-1510 室)

办公地址: 青岛市东海西路 28 号

法定代表人: 张智河

客服电话: 0532-96577

联系人: 吴忠超

电话: 0532-85022326

传真: 0532-85022605

网址: www.zxwt.com.cn

(31) 中信证券(浙江)有限责任公司

注册地址: 浙江省杭州市滨江区江南大道 588 号恒鑫大厦主楼 19、20 层

法定代表人: 沈强

客服电话: 95548

联系人: 王霏霏

电话: 0571-87112507

传真: 0571-85783771

网址: www.bigsun.com.cn

(32) 广州证券有限责任公司

注册地址: 广州市先烈中路 69 号东山广场主楼十七楼

法定代表人: 刘东

客服电话: 961303

联系人: 林洁茹

联系电话: 020-87322668

传真: 020-87325036

网址: www.gzs.com.cn

(33) 平安证券有限责任公司

办公地址: 深圳市福田区金田路大中华国际交易广场 8 楼

法定代表人: 杨宇翔

客服电话: 95511 转 8

联系人：郑舒丽

电话：0755-22626391

传真：0755-82400862

网址：www.pingan.com

（34）华泰证券股份有限公司

注册地址：江苏省南京市中山东路 90 号华泰证券大厦

法定代表人：吴万善

客服电话：4008-888-168、95597

联系人：舒萌菲

电话：025-84457777

传真：025-84579763

网址：www.htsc.com.cn

（35）湘财证券有限责任公司

注册地址：长沙市黄兴中路 63 号中山国际大厦 12 楼

法定代表人：林俊波

客服电话：400-888-1551

联系人：钟康莺

电话：021-68634518-8503

传真：021-68865938

网址：www.xcsc.com

（36）兴业证券股份有限公司

注册地址：福州市湖东路 268 号

法定代表人：兰荣

客户服务电话：95562

联系人：黄英

电话：0591-38162212

传真：0591-38507538

网址：www.xyzq.com.cn

（37）渤海证券股份有限公司

注册地址：天津市经济技术开发区第二大街 42 号写字楼 101 室

法定代表人：杜庆平

联系人：王兆权

电话：022-28451861

传真：022-28451892

客服电话：4006515988

网址：www.bhzq.com

（38）方正证券股份有限公司

注册地址：湖南省长沙市芙蓉中路二段华侨国际大厦 22-24 层

法定代表人：雷杰

客服电话：95571

联系人：邵艳霞

电话：010-57398063

传真：010-57398058

网址：www.foundersc.com

（39）东莞证券有限责任公司

注册地址：东莞市莞城区可园南路 1 号金源中心 30 楼

法定代表人：张运勇

客服电话：0769-961130

联系人：梁健伟

电话：0769-22119341

传真：0769-22116999

网址：www.dgzq.com.cn

（40）瑞银证券有限责任公司

注册地址：北京市西城区金融大街 7 号英蓝国际金融中心 12 层、15 层

法定代表人：程宜荪

电话：010-58328337

传真：010-58328748

联系人：慕丽娜

客户服务电话：400-887-8827

网址：www.ubssecurities.com

(41) 宏源证券股份有限公司

注册地址：新疆乌鲁木齐市文艺路 233 号

办公地址：北京市西城区太平桥大街 19 号

法定代表人：冯戎

客户服务电话：4008000562

联系人：李巍

电话：010-88085858

传真：010-88085195

网址：www.hysec.com

(42) 长城证券有限责任公司

注册地址：深圳市福田区深南大道 6008 号特区报业大厦 14、16、17 层

法定代表人：黄耀华

客户服务热线：0755-33680000、400-6666-888

联系人：高峰

电话：0755-83516094

传真：0755-83516199

网址：www.cgws.com

(43) 国都证券有限责任公司

注册地址：北京市东城区东直门南大街 3 号国华投资大厦 9 层 10 层

法定代表人：常喆

客户服务电话：400-818-8118

联系人：黄静

电话：010-84183333

传真：010-84183311-3389

网址：www.guodu.com

(44) 江海证券有限公司

办公地址：哈尔滨市香坊区赣水路 56 号

法人代表：孙名扬

电话：0451-82336863

客服热线：4006662288

联系人：徐世旺

网址：www.jhzq.com.cn

(45) 长江证券股份有限公司

注册地址：武汉市新华路特 8 号长江证券大厦

法定代表人：胡运钊

客户服务热线：95579、4008-888-999

联系人：李良

电话：027-65799999

传真：027-85481900

网址：www.95579.com

(46) 国金证券股份有限公司

注册地址：成都市东城根上街 95 号

法定代表人：冉云

客户服务电话：4006600109

联系人：刘一宏

电话：028-86690070

传真：028-86690126

网址：www.gjq.com.cn

(47) 中航证券有限公司

注册地址：南昌市红谷滩新区红谷中大道 1619 号国际金融大厦 A 座 41 楼

办公地址：南昌市红谷滩新区红谷中大道 1619 号国际金融大厦 A 座 41 楼

法人代表：杜航

客户服务热线：4008866567

联系人：戴蕾

电话：0791-86768681

传真：0791-86770178

网址：www.avicsec.com

(48) 爱建证券有限责任公司

地址：上海市南京西路 758 号 23 楼

法定代表人：郭林

客服电话：021-63340678

联系人：陈敏

电话：021-32229888

传真：021-62878783

网址：www.ajzq.com

（49）英大证券有限责任公司

地址：深圳市福田区深南中路华能大厦三十、三十一层

法定代表人：吴俊

客服电话：4000-188-688

联系人：吴尔晖

电话：0755-83007159

传真：0755-83007034

网址：www.ydsc.com.cn

（50）国联证券股份有限公司

注册地址：江苏省无锡市县前东街 168 号

法定代表人：雷建辉

客服电话：4008885288

联系人：徐欣

电话：0510-82831662

传真：0510-82830162

网址：www.glsc.com.cn

（51）天相投资顾问有限公司

注册地址：北京市西城区金融街 19 号富凯大厦 B 座 701

法定代表人：林义相

客服电话：010-66045678

联系人：林爽

传真：010-66045527

网址：www.txsec.com

（52）信达证券股份有限公司

地址：北京市西城区闹市口大街 9 号院 1 号楼

法定代表人：张志刚

客户服务电话：4008008899

联系人：唐静

联系电话：010-63081000

传真：010-63080978

公司网址：www.cindasc.com

（53）华宝证券有限责任公司

地址：上海市浦东新区环球金融中心 57 楼

法定代表人：陈林

客户服务电话：400-820-9898

联系人：汪明丽

电话：021-68778075

传真：021-68868117

网址：www.cnhbstock.com

（54）世纪证券有限责任公司

办公地址：深圳市深南大道 7088 号招商银行大厦 40-42 楼

法定代表人：卢长才

客服电话：0755-83199599

联系人：张婷

电话：0755-83199511

传真：0755-83199545

网址：www.csc.com.cn

（55）中国中投证券有限责任公司

注册地址：深圳市福田区益田路与福中路交界处荣超商务中心 A 栋第 18 层-21 层及第
04 层 01. 02. 03. 05. 11. 12. 13. 15. 16. 18. 19. 20. 21. 22. 23 单元

办公地址：深圳市福田区益田路 6003 号荣超商务中心 A 栋第 04、18 层至 21 层

法定代表人：龙增来

联系人：刘毅

客户电话：400 600 8008

电话：0755-82023442

传真：0755-82026539

网址: www.china-invs.cn

(56) 齐鲁证券有限公司

办公地址: 山东省济南市经十路 20518 号

法定代表人: 李玮

客户服务电话: 95538

联系人: 吴阳

电话: 0531-81283938

传真: 0531-81283900

网址: www.qlzq.com.cn

(57) 华龙证券有限责任公司

注册地址: 甘肃省兰州市静宁路 308 号

法定代表人: 李晓安

联系人: 杨晓天

联系电话: 0931-8784509

传真: 0931-4890619

甘肃省客服电话: 96668

网址: www.hlzqgs.com

(58) 财富证券有限责任公司

办公地址: 湖南长沙芙蓉中路二段 80 号顺天国际财富中心 26 层

法人代表: 周晖

客户服务热线: 0731-84403319

联系人: 胡智

电话: 0731-84779521

传真: 0731-84403439

网址: www.cfzq.com

(59) 华福证券有限责任公司

注册地址: 福州市五四路 157 号新天地大厦 7、8 层

法定代表人: 黄金琳

客服电话: 0591-96326

联系人: 张腾

电话：0591-87278701/

传真：0591-87841150

网址：www.gfhfzq.com.cn

（60）中原证券股份有限公司

地址：郑州市郑东新区商务外环路 10 号

法定代表人：菅明军

客服电话：0371-967218、4008139666

联系人：卢琳

联系电话：0371-68599287 联系传真：0371-65585665

网址：www.ccnew.com

（61）西南证券股份有限公司

地址：重庆市渝中区临江支路 2 号合景国际大厦 A 幢

法定代表人：王珠林

客服电话：4008096096

联系人：徐雅筠、杨再巧

网址：www.swsc.com.cn

（62）天风证券股份有限公司

注册地址：湖北省武汉市东湖新技术开发区关东园路 2 号高科大厦四楼

法定代表人：余磊

联系人：翟璟

联系电话：(027) 87618882/(028) 86711410

传真：(027) 87618863

公司网站：www.tfzq.com

（63）华鑫证券有限责任公司

注册地址：深圳市福田区金田路 4018 号安联大厦 28 层 A01、B01（b）单元

办公地址：上海市肇嘉浜路 750 号

法定代表人：洪家新

联系人：陈敏

网站：www.cfsc.com.cn

客户服务电话：021-32109999；029-68918888；4001099918

(64) 深圳众禄基金销售有限公司

办公地址：深圳市罗湖区深南东路 5047 号发展银行大厦 25 楼 I、J 单元

法定代表人：薛峰

客服电话：4006-788-887

联系人：童彩平

电话：0755-33227950

传真：0755-82080798

网址：www.zlfund.cn

(65) 中山证券有限责任公司

注册地址：深圳市福田区益田路 6009 号新世界中心 29 层

法定代表人：吴永良

客服电话：400-1022-011

网址：www.zszq.com.cn

(66) 国泰君安证券股份有限公司

注册地址：上海市浦东新区商城路 618 号

法定代表人：万建华

客服电话：95521

联系人：芮敏祺

电话：021-38676666

传真：021-38670161

网址：www.gtja.com

(67) 中信建投股份有限公司

注册地址：北京市朝阳区安立路 66 号 4 号楼

法定代表人：王常青

客服电话：4008888108

联系人：权唐

电话：010-85130577

传真：010-65182261

网址：www.csc108.com

(68) 上海好买基金销售有限公司

注册地址：上海市虹口区场中路 685 弄 37 号 4 号楼 449 室

办公地址：上海市浦东新区浦东南路 1118 号鄂尔多斯国际大厦 903~906

法定代表人：杨文斌

客服电话：400-700-9665

联系人：张茹

联系电话：021-58870011

传真：021-68596916

网址：www.ehowbuy.com

(69) 华融证券股份有限公司

注册地址：北京市西城区金融大街 8 号

法定代表人：祝献忠

联系人：黄恒

联系电话：010-58568062

传真：010-58568062

客户服务电话：010-58568118

网址：www.hrsec.com.cn

(70) 和讯信息科技有限公司

注册地址：北京市朝阳区朝外大街 22 号泛利大厦 10 层

法定代表人：王莉

联系人：常春艳

联系电话：0755-82721122

传真：0755-82029055

客户服务电话：4009200022

网址：<http://licaike.hexun.com>

(71) 上海天天基金销售有限公司

注册地址：上海市徐汇区龙田路 195 号 3C 座 9 楼

法人代表：其实

联系人：高莉莉

电话：021-54509988

传真：021-64383798

客户服务电话：400-1818-188

网址：www.1234567.com.cn

(72) 杭州数米基金销售有限公司

注册地址：杭州市余杭区仓前街文一西路1218号1栋202室

法人代表：陈柏青

联系人：张裕

电话：0571-2882935

传真：0571-26698533

客户服务电话：4000-766-123

网址：www.fund123.cn

(73) 张家港农村商业银行股份有限公司

注册地址：张家港市杨舍镇人民中路66号

法定代表人：王自忠

客服电话：0512-96065

联系人：郭剑鸣

电话：0512-56968061

传真：0512-58236370

网址：www.zrcbank.com

(二) 注册登记机构

名称：大成基金管理有限公司

住所：深圳市福田区深南大道7088号招商银行大厦32层

办公地址：深圳市福田区深南大道7088号招商银行大厦32层

法定代表人：刘卓

电话：0755-83183388

传真：0755-83195229

联系人：范瑛

(三) 律师事务所和经办律师

名称：北京市金杜律师事务所

住所：北京市朝阳区东三环中路7号财富中心写字楼A座40层

办公地址：北京市朝阳区东三环中路7号财富中心写字楼A座40层

负责人：王玲

电话：0755-22163333

传真：0755-22163390

经办律师：靳庆军、冯艾

联系人：冯艾

（四）会计师事务所和经办注册会计师

名称：普华永道中天会计师事务所（特殊普通合伙）

住所：上海市浦东新区陆家嘴环路 1318 号星展银行大厦 6 楼

办公地址：上海市黄浦区湖滨路 202 号企业天地 2 号楼普华永道中心 11 楼

法定代表人：杨绍信

经办注册会计师：薛竞、叶尔甸

电话：021-23238888

传真：021-23238800

联系人：刘莉

四、基金的名称

大成内需增长股票型证券投资基金

五、基金类型

契约型

六、基金的运作方式

开放式

七、基金的投资目标

本基金主要投资于受益于内需增长的行业中的优质上市公司，力争充分分享中国经济增长以及经济结构转型带来的投资收益，追求基金资产的长期稳健增值。

八、基金的投资范围

本基金的投资对象为具有较好流动性的金融工具，包括国内依法发行交易的股票（含

中小板、创业板及其他经中国证监会核准上市的股票)、债券、权证、股指期货及法律、法规或监管机构允许基金投资的其他金融工具(但须符合中国证监会的相关规定)。

本基金股票资产占基金资产净值的比例范围为 60%-95%;债券、资产支持证券、债券逆回购等固定收益类资产和现金投资比例范围为基金资产净值的 5%-40%;现金或到期日在一年以内的政府债券的比例不低于基金资产净值的 5%;权证、股指期货及其他金融工具的投资比例依照法律法规或监管机构的规定执行;本基金将 80%以上的股票资产投资于受益于内需增长的行业中的优质企业。

如法律法规或监管机构以后允许基金投资其他品种,基金管理人在履行适当程序后,可以将其纳入投资范围。

九、基金的投资策略

本基金采用积极主动的投资策略。以宏观经济和政策研究为基础,通过影响证券市场整体运行的内外部因素分析,实施大类资产配置;分析以内需增长为重要推动力的中国经济转型进程中的政策导向与经济结构调整的特点,研究国内消费需求以及与之紧密关联的投资需求的增长规律,结合经济周期与产业变迁路径的分析,实施行业配置;以相关的投资主题和内需增长受益行业为线索,通过公司基本面的考量,精选优质上市公司股票,力求实现基金资产的长期稳健增值。

为有效控制投资风险,本基金将根据风险管理的原则适度进行股指期货投资,股指期货投资将根据风险管理的原则,以套期保值为目的,并按照中国金融期货交易所套期保值管理的有关规定执行,对冲系统性风险和某些特殊情况下的流动性风险等。

1. 大类资产配置

本基金以股票投资为主,但为规避市场系统性风险,保障基金资产的长期稳健增值,本基金实施适度的战略或战术性类别资产配置。本基金根据各类资产的市场趋势和预期收益风险的比较判别,对股票、债券及现金等大类资产的配置比例进行动态调整,以期在投资中达到风险和收益的优化平衡。在大类资产调整过程中,本基金将在法律法规和基金合同规定范围内,适度运用股指期货的套期保值功能,控制投资组合的系统性风险暴露。

本基金采用多因素分析框架,从宏观经济环境、政策因素、市场利率水平、市场投资价值、资金供求因素、证券市场运行内在动量等方面,采取定量与定性相结合的分析方法,对证券市场投资机会与风险进行综合研判。宏观经济环境方面,主要是对证券市场基本面产生普遍影响的宏观经济环境进行分析,研判宏观经济运行趋势以及对证券市场的影响。政策因素方面,主要是对影响经济结构、金融和证券市场的政策进行前瞻性分析,研究政

策对不同类别资产的影响。市场利率水平方面，主要分析市场利率水平的变化趋势及对固定收益证券的影响。资金供求因素方面，主要分析证券市场供求的平衡关系。投资价值方面，主要研究各类证券市场的整体内在价值的变化和估值水平的相对变化。市场运行内在动量方面，主要分析证券市场自身的内在运行惯性与回归（规律），发现驱动证券市场向上或向下的市场因素。

通过上述因素的综合分析，结合公司研究开发的定量模型工具，判断市场时机，进行积极的资产配置，合理确定基金在股票、债券、现金等各类资产类别上的投资比例。

此外，本基金还将利用基金管理人在长期投资管理过程中所积累的经验，根据市场突发事件、市场非有效例外效应等所形成的市场波动做战术性资产配置调整。

2. 股票投资策略

本基金的股票投资决策是：采取自上而下为主、自下而上为辅的积极管理策略，深入分析作为中国经济转型重要推动力的内需增长的外部环境条件、政策导向、实现路径与推动作用，发掘与之相关的投资主题，结合行业受益敏感性与投资主题进行行业选择；运用细致的公司基本面分析，结合估值模型，挖掘重点行业中的优质上市公司股票。

（1）行业配置策略

本基金主要投资于受益于内需增长的行业，以分享国内经济增长以及经济结构转型所带来的行业利润的增长。

受益于内需增长的行业主要包括以下两类：

一类是受益于国内消费需求增长的行业，即为消费水平提升中的国内消费者提供消费品和消费服务的行业，根据申银万国行业分类标准，主要包括食品饮料、商业贸易、医药生物、纺织服装、金融服务、房地产、餐饮旅游、家用电器、信息服务等行业。

另一类是受益于国内城市化建设和国内消费增长驱动的投资需求的行业，即为国内城市化建设、消费增长所需投资提供原材料、设备、建造服务和物流服务的行业，根据申银万国行业分类标准，主要包括化工、黑色金属、有色金属、建筑建材、电子元器件、信息设备、交运设备、交通运输等行业。

本基金基于行业研究小组的研究成果，通过分析宏观经济环境、国家财政政策和货币政策、区域及产业发展规划、城市化进程、基础设施建设、居民消费升级、消费文化、社会保障体系建设等内需影响因素，研究内需增长的区域特征、梯度演进、实现路径以及在内需增长、技术变迁推动下的行业发展特点，评估各个内需增长受益行业对内需增长的盈利敏感程度，并结合证券市场的投资主题和经济周期中的行业景气轮动特点，比较不同行

业的相对投资价值，确定行业配置方案。

本基金将 80% 以上的股票资产投资于受益于内需增长的行业中的优质企业。

(2) 股票组合构建策略

本基金将剔除最近一期年报中有明确数据显示其主营业务收入 60% 以上来源于海外的上市公司（除非有充分的研究成果表明其主营业务收入来源正在发生由境外到境内的根本性转变），并在行业配置策略的基础上，深入研究公司基本面，精选受益于内需增长的上市公司，并结合风险管理，对股票组合构建进行动态调整。

公司基本面研究主要包括公司在内需增长背景下的成长性评估和投资价值评估。成长性评估将首先研究基于内需增长背景下产业政策、消费趋势、供应商力量、行业壁垒、商业模式与技术变迁等因素对行业竞争格局演变的影响，然后分析公司战略、资源与能力等方面的优势，评判公司的行业竞争地位以及业绩驱动因素，最后运用主营业务收入、EBITDA、净利润等的预期增长率指标，结合公司营运指标（如固定资产周转率等）以及经营杠杆指标（如权益乘数等），对公司盈利的持续增长前景进行综合评价。投资价值评估是根据一系列历史和预期的财务指标，结合定性考虑，分析公司盈利稳固性，判断相对投资价值，主要指标包括：EV/EBITDA、EV/Sales、P/E、P/B、P/RNAV、股息率、ROE、经营利润率和净利润率等。分析师将根据行业特点选择合适的指标进行估值。

根据公司基本面考量结果，本基金将精选受益于内需增长而具有较好的盈利增长前景且估值合理的上市公司，结合行业配置策略，构建股票组合。

在股票组合构建与调整过程中，本基金将运用风险绩效评估及归因分析方法，控制组合风险。

3. 债券投资策略

主要通过利率预测分析、收益率曲线变动分析、债券信用分析、收益率利差分析等策略配置债券资产，力求在保证资产总体的安全性、流动性的基础上获取稳定收益。

1) 利率预测分析

准确预测未来利率走势能为债券投资带来超额收益。当预期利率下调时，适当加大组合中长久期债券的投资比例，为债券组合获取价差收益；当预期利率上升时，减少长久期债券的投资，降低债券组合的久期，以控制利率风险。

2) 收益率曲线变动分析

收益率曲线会随着时间、市场情况、市场主体的预期变化而改变。通过预测收益率曲线形状的变化，调整债券组合内部品种的比例，获得投资收益。

3) 债券信用分析

通过对债券的发行者、流动性、所处行业等因素进行深入、细致的调研，准确评价债券的违约概率，提早预测债券评级的改变，捕捉价格优势或套利机会。

4) 收益率利差分析

在预测和分析同一市场不同板块之间、不同市场的同一品种之间、不同市场不同板块之间的收益率利差的基础上，采取积极投资策略，选择适当品种，获取投资收益。

4. 权证投资

在控制投资风险和保障基金资产安全的前提下，对权证进行投资，争取获得较高的回报。权证投资策略主要为：采用市场公认的多种期权定价模型对权证进行定价，作为权证投资的价值基准，并根据权证标的股票基本面的研究估值，结合权证理论价值进行权证趋势投资。

5. 股指期货投资策略

本基金投资股指期货将以投资组合避险和有效管理为目的，通过套期保值策略，对冲系统性风险，应对组合构建与调整中的流动性风险，力求风险收益的优化。

套期保值实质上是利用股指期货多空双向和杠杆放大的交易功能，改变投资组合的 Beta，以达到适度增强收益或控制风险的目的。为此，套期保值策略分为多头套期保值和空头套期保值。多头保值策略是指基于股市将要上涨的预期或建仓要求，需要在未来买入现货股票，为了控制股票买入成本而预先买入股指期货合约的操作；空头套期保值是指卖出期货合约来对冲股市系统性风险，控制与回避持有股票的风险的操作。

基金管理人依据对股市未来趋势的研判、本基金的风险收益目标以及投资组合的构成，决定是否对现有股票组合进行套期保值以及采用何种套期保值策略。

在构建套期保值组合过程中，基金管理人通过对股票组合的结构分析，分离组合的系统性风险 (beta) 及非系统性风险。基金管理人将关注股票组合 beta 值的易变性以及股指期货与指数之间基差波动对套期保值策略的干扰，通过大量数据分析与量化建模，确立最优套保比率。

在套期保值过程中，基金管理人将不断精细和不断修正套保策略，动态管理套期保值组合。主要工作包括，基于合理的保证金管理策略严格进行保证金管理；对投资组合 beta 系数的实时监控，全程评估套期保值的效果和基差风险，当组合 beta 值超过事先设定的 beta 容忍度时，需要对套期保值组合进行及时调整；进行股指期货合约的提前平仓或展期决策管理。

十、基金的业绩比较基准

本基金业绩比较基准：80%×沪深 300 指数+20%×中证综合债券指数

本基金作为股票基金，股票资产占基金资产的比例范围为 60%-95%，固定收益类证券和现金投资比例范围为基金资产的 5%-40%，所以采用股票指数和债券指数加权复合的方法构建业绩比较基准。由于沪深 300 指数是反映沪深两市 A 股综合表现的跨市场成份指数，中证综合债券指数是综合反映银行间和交易所市场国债、金融债、企业债、央票及短融整体走势的跨市场债券指数，两者均具有良好的市场代表性，因此，选择沪深 300 指数作为股票投资部分的业绩比较基准，同时，选取中证综合债券指数作为债券投资部分的比较基准。参考股票投资比例上下限的均值，确定股票指数加权比例为 80%；参考债券投资比例上下限的均值，确定债券指数加权比例为 20%。

如果今后法律法规发生变化，或者有更权威的、更能为市场普遍接受的业绩比较基准推出，或者是市场上出现更加适合用于本基金的业绩基准的股票指数时，本基金可以与基金托管人协商一致并报中国证监会备案后变更业绩比较基准并及时公告。

十一、基金的风险收益特征

本基金为股票型基金，基金的风险与预期收益都要高于混合型基金、债券型基金和货币市场基金，属于证券投资基金中较高风险、较高预期收益的品种。

十二、基金投资组合报告

基金管理人的董事会及董事保证本报告所载资料不存在虚假记载、误导性陈述或重大遗漏，并对其内容的真实性、准确性和完整性承担个别及连带责任。

基金托管人中国银行股份有限公司根据本基金合同规定，于2015年1月8日复核了本基金投资组合报告中的财务指标、净值表现和投资组合报告等内容，保证复核内容不存在虚假记载、误导性陈述或者重大遗漏。

本投资组合报告所载数据截至2014年9月30日，本报告中所列财务数据未经审计。

1、报告期末基金资产组合情况

序号	项目	金额（元）	占基金总资产的比例（%）
1	权益投资	238,950,209.78	82.14
	其中：股票	238,950,209.78	82.14
2	固定收益投资	-	0.00

	其中：债券	-	0.00
	资产支持证券	-	0.00
3	贵金属投资	-	0.00
4	金融衍生品投资	-	0.00
5	买入返售金融资产	-	0.00
	其中：买断式回购的买入返售金融资产	-	0.00
6	银行存款和结算备付金合计	47,781,787.83	16.42
7	其他资产	4,188,991.18	1.44
8	合计	290,920,988.79	100.00

2、报告期末按行业分类的股票投资组合

代码	行业类别	公允价值（元）	占基金资产净值比例（%）
A	农、林、牧、渔业	1,888.60	0.00
B	采矿业	3,525,600.00	1.24
C	制造业	172,753,393.37	60.69
D	电力、热力、燃气及水生产和供应业	-	0.00
E	建筑业	1,803,153.30	0.63
F	批发和零售业	5,085,898.35	1.79
G	交通运输、仓储和邮政业	8,053,228.96	2.83
H	住宿和餐饮业	-	0.00
I	信息传输、软件和信息技术服务业	16,098,321.37	5.66
J	金融业	-	0.00
K	房地产业	14,808,000.00	5.20
L	租赁和商务服务业	340.83	0.00
M	科学研究和技术服务业	-	0.00
N	水利、环境和公共设施管理业	6,052,000.00	2.13
O	居民服务、修理和其他服务业	-	0.00
P	教育	-	0.00
Q	卫生和社会工作	-	0.00
R	文化、体育和娱乐业	-	0.00
S	综合	10,768,385.00	3.78
	合计	238,950,209.78	83.94

3、报告期末按公允价值占基金资产净值比例大小排序的前十名股票明细

序号	股票代码	股票名称	数量（股）	公允价值（元）	占基金资产净值比例（%）
1	002547	春兴精工	970,017	15,656,074.38	5.50

2	300088	长信科技	849,946	15,460,517.74	5.43
3	300271	华宇软件	248,500	12,146,680.00	4.27
4	002256	彩虹精化	900,000	12,141,000.00	4.26
5	000625	长安汽车	800,000	10,960,000.00	3.85
6	600624	复旦复华	730,060	10,768,385.00	3.78
7	600741	华域汽车	830,000	10,673,800.00	3.75
8	002555	顺荣股份	200,028	9,301,302.00	3.27
9	002484	江海股份	499,882	9,217,824.08	3.24
10	002085	万丰奥威	309,839	8,554,654.79	3.01

4、报告期末按券种分类的债券投资组合

本基金本报告期末未持有债券。

5、报告期末按公允价值占基金资产净值比例大小排序的前五名债券明细

本基金本报告期末未持有债券。

6、报告期末按公允价值占基金资产净值比例大小排名的前十名资产支持证券投资明细

本基金本报告期末未持有资产支持证券。

7、报告期末按公允价值占基金资产净值比例大小排序的前五名贵金属投资明细

本基金本报告期末未持有贵金属投资。

8、报告期末按公允价值占基金资产净值比例大小排名的前五名权证投资明细

本基金本报告期末未持有权证。

9、报告期末本基金投资的股指期货交易情况说明

(1) 报告期末本基金投资的股指期货持仓和损益明细

本基金本报告期末无股指期货持仓。

(2) 本基金投资股指期货的投资政策

本基金股指期货投资将根据风险管理的原则，以套期保值为目的，对冲系统性风险和某些特殊情况下的流动性风险。

10、报告期末本基金投资的国债期货交易情况说明

(1) 本期国债期货投资政策

本基金本报告期末投资国债期货。

(2) 报告期末本基金投资的国债期货持仓和损益明细

本基金本报告期末投资国债期货。

(3) 本期国债期货投资评价

本基金本报告期末投资国债期货。

11、投资组合报告附注

(1) 本基金投资的前十名证券的发行主体未出现本期被监管部门立案调查，或在报告编制日前一年内受到公开谴责、处罚的情形。

(2) 本基金投资的前十名股票未超出基金合同规定的备选股票库。

(3) 其他资产构成

序号	名称	金额（元）
1	存出保证金	279,821.98
2	应收证券清算款	1,979,509.97
3	应收股利	-
4	应收利息	10,331.66
5	应收申购款	1,919,327.57
6	其他应收款	-
7	待摊费用	-
8	其他	-
9	合计	4,188,991.18

(4) 报告期末基金持有的处于转股期的可转换债券明细

本基金本报告期末未持有处于转股期的可转换债券。

(5) 报告期末前十名股票中存在流通受限情况的说明

(6) 由于四舍五入原因，分项之和与合计可能有尾差。

十三、基金业绩

基金管理人依照恪尽职守、诚实信用、谨慎勤勉的原则管理和运用基金财产，但不保证基金一定盈利，也不保证最低收益。基金的过往业绩并不代表其未来表现。投资有风险，投资者在做出投资决策前应仔细阅读本基金的招募说明书。

(一) 自基金合同生效日（2011年6月14日）至2014年9月30日以来完整会计年度的基金份额净值增长率以及与同期业绩比较基准收益率的比较：

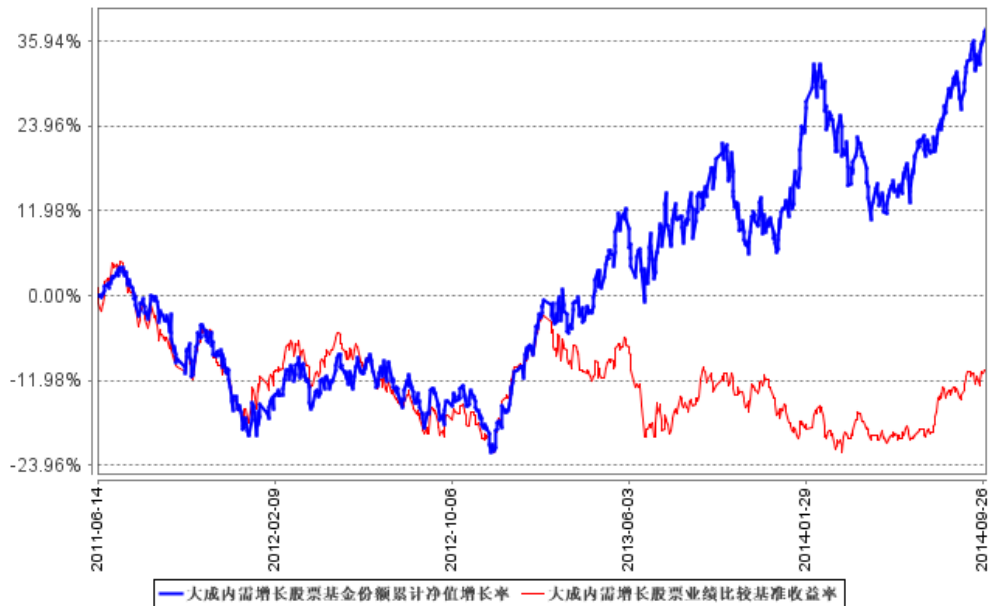
阶段	净值增长率①	净值增长率标准差②	业绩比较基准收益率③	业绩比较基准收益率标准差④	①-③	②-④
2011.06.14-2011.12.31	-17.30%	1.01%	-15.95%	1.08%	-1.35%	-0.07%

2012.01.01-2012.12.31	8.10%	1.17%	7.09%	1.02%	1.01%	0.15%		
2013.01.01-2013.12.31	25.73%	1.49%	-5.90%	1.12%	31.63%	0.37%		
2014.01.01-2014.09.30	22.51%	1.21%	5.71%	0.80%	16.80%	0.41%		
2011.06.14-2014.09.30	37.70%	1.26%	-10.46%	1.02%	48.16%	0.24%		

(二) 自基金合同生效以来基金份额净值的变动情况，并与同期业绩比较基准的变动的比较：

大成内需增长股票型证券投资基金累计份额净值增长率与同期业绩比较基准收益率的历史走势对比图

(2011年6月14日至2014年9月30日)



注：按基金合同规定，本基金自基金合同生效日起6个月内为建仓期。截至建仓期满本基金的各项投资比例已达到基金合同中规定的比例。

十四、费用概览

(一) 基金费用的种类

1. 基金管理人的管理费；
2. 基金托管人的托管费；
3. 因基金的证券交易或结算而产生的费用（包括但不限于经手费、印花税、证管费、过户费、手续费、券商佣金、权证交易的结算费及其他类似性质的费用等）；

4. 基金合同生效以后的信息披露费用；
5. 基金份额持有人大会费用；
6. 基金合同生效以后的会计师费、律师费和诉讼费；
7. 基金资产的资金汇划费用及证券账户等的开户费用；
8. 按照国家有关法律法规规定可以列入的其他费用。

本基金终止清算时所发生的费用，按实际支出额从基金财产总值中扣除。

（二）基金费用计提方法、计提标准和支付方式

1. 基金管理人的管理费

基金管理人的基金管理费按基金资产净值的 1.5% 年费率计提。

在通常情况下，基金管理费按前一日基金资产净值的 1.5% 年费率计提。计算方法如下：

$$H = E \times 1.5\% \div \text{当年天数}$$

H 为每日应计提的基金管理费

E 为前一日基金资产净值

基金管理费每日计提，按月支付。经基金管理人与基金托管人核对一致后，由基金托管人于次月首日起 2 个工作日内从基金资产中一次性支付给基金管理人。

2. 基金托管人的基金托管费

基金托管人的基金托管费按基金资产净值的 0.25% 年费率计提。

在通常情况下，基金托管费按前一日基金资产净值的 0.25% 年费率计提。计算方法如下：

$$H = E \times 0.25\% \div \text{当年天数}$$

H 为每日应计提的基金托管费

E 为前一日的基金资产净值

基金托管费每日计提，按月支付。经基金管理人与基金托管人核对一致后，由基金托管人于次月首日起 2 个工作日内从基金资产中一次性支付给基金托管人。

3. 本条第（一）款第 3 至第 8 项费用由基金管理人和基金托管人根据有关法规及相应协议的规定，列入当期基金费用。

（三）不列入基金费用的项目

下列费用不列入基金费用：

1. 本条第（一）款约定以外的其他费用，以及基金管理人和基金托管人因未履行或未完全履行义务导致的费用支出或基金资产的损失；
2. 基金管理人和基金托管人处理与基金运作无关的事项发生的费用；

3.《基金合同》生效前的相关费用，包括但不限于验资费、会计师和律师费、信息披露费用等费用。

（四）基金管理费和基金托管费的调整

基金管理人和基金托管人可协商酌情调低基金管理费和基金托管费，无须召开基金份额持有人大会。

（五）税收

本基金运作过程中涉及的各项纳税主体，依照国家法律法规的规定履行纳税义务。

十五、对招募说明书更新部分的说明

本更新的招募说明书依据《中华人民共和国证券投资基金法》、《证券投资基金运作管理办法》、《证券投资基金销售管理办法》、《证券投资基金信息披露管理办法》及其他有关法律法规的要求，对2014年7月29日公布的《大成内需增长股票型证券投资基金更新招募说明书（2014年1期）》进行了更新，并根据本基金管理人对本基金实施的投资经营活动进行了内容补充和更新，主要更新的内容如下：

1. 根据最新资料，更新了“三、基金管理人”部分。
2. 根据最新资料，更新了“四、基金托管人”部分。
3. 根据最新资料，更新了“五、相关服务机构”部分。
4. 根据最新数据，更新了“八、基金的投资部分”，（十）基金投资组合报告”。
5. 根据最新数据，更新了“九、基金的业绩”部分。
6. 根据最新公告，更新“二十二、其他应披露的事项”。
7. 根据最新情况，更新了“二十三、对招募说明书更新部分的说明”。

大成基金管理有限公司
二〇一五年一月二十九日