



嘉实优化红利股票型证券投资基金 更新招募说明书摘要

(2014年第2号)

基金管理人： 嘉实基金管理有限公司

基金托管人： 中国银行股份有限公司

重要提示

嘉实优化红利股票型证券投资基金（以下简称“本基金”）根据2012年5月22日中国证券监督管理委员会《关于核准嘉实优化红利股票型证券投资基金募集的批复》（证监许可【2012】684号）和2012年5月24日《关于嘉实优化红利股票型证券投资基金募集时间安排的确认函》（基金部函【2012】348号）的核准进行募集。本基金基金合同于2012年6月26日起生效，自该日起基金管理人正式开始管理本基金。

投资有风险，投资者申购本基金时应认真阅读本招募说明书。

基金的过往业绩并不预示其未来表现。

本摘要根据基金合同和基金招募说明书编写，并经中国证监会核准。基金合同是约定基金当事人之间权利、义务的法律文件。基金投资人自依基金合同取得基金份额，即成为基金份额持有人和本基金合同的当事人，其持有基金份额的行为本身即表明其对基金合同的承认和接受，并按照《证券投资基金法》、《运作办法》、基金合同及其他有关规定享有权利、承担义务。基金投资人欲了解基金份额持有人的权利和义务，应详细查阅基金合同。

基金管理人承诺依照恪尽职守、诚实信用、谨慎勤勉的原则管理和运用基金资产，但不保证基金一定盈利，也不保证最低收益。

本摘要已经基金托管人复核。本摘要所载内容截止日为2014年12月26日（特别事项注明除外），有关财务数据和净值表现截止日为2014年9月30日（未经审计）。



一、基金管理人

(一) 基金管理人概况

名称	嘉实基金管理有限公司
注册地址	上海市浦东新区世纪大道8号上海国金中心二期23楼01-03单元
办公地址	北京市建国门北大街8号华润大厦8层
法定代表人	安奎
总经理	赵学军
成立日期	1999年3月25日
注册资本	1.5亿元
股权结构	中诚信托有限责任公司40%，德意志资产管理（亚洲）有限公司30%，立信投资有限责任公司30%。
存续期间	持续经营
电话	(010) 65215588
传真	(010) 65185678
联系人	胡勇钦

嘉实基金管理有限公司经中国证监会证监基字[1999]5号文批准，于1999年3月25日成立，是中外合资基金管理公司。公司注册地上海，总部设在北京并设深圳、成都、杭州、青岛、南京、福州、广州分公司。公司获得全国社保基金、企业年金投资管理人、QDII资格和特定资产管理业务资格。

嘉实基金管理有限公司无任何受处罚记录。

(二) 主要人员情况

1. 基金管理人董事、监事、总经理及其他高级管理人员基本情况

邓红国先生，董事长，硕士研究生，中共党员。曾任物资部研究室、政策体制法规司副处长；中国人民银行国际司、外资金机构管理司、银行监管一司、银行管理司副处长、处长、副巡视员；中国银监会银行监管三部副主任、四部主任；中诚信托有限责任公司董事长、党委书记、法定代表人。2014年12月2日起任嘉实基金管理有限公司董事长。

赵学军先生，董事、总经理，经济学博士，中共党员。曾就职于天津通信广播公司电视设计所、外经贸部中国仪器进出口总公司、北京商品交易所、天津纺织原材料交易所、商鼎期货经纪有限公司、北京证券有限公司、大成基金管理有限公司。2000年10月至今任嘉实基金管理有限公司总经理。

苗菁先生，董事，学士学位，中共党员。曾任中煤信托有限责任公司国际业务部项目经理、投资管理部业务经理；2004年3月至今历任中诚信托有限责任公司投资管理部业务经理、副经理、经理、投资总监兼投资管理部经理；现任中诚信托有限责任公司投资总监、公

司党委委员。

Bernd Amlung 先生，董事，德国籍，德国拜罗伊特大学商业管理专业硕士。自 1989 年起加入德意志银行以来，曾在私人财富管理、全球市场部工作。现任德意志资产与财富管理公司（**Deutsche Asset & Wealth Management, London**）全球战略与业务发展部负责人，MD。

Mark Cullen 先生，董事，澳大利亚籍，澳大利亚莫纳什大学经济政治专业学士。曾任达灵顿商品(**Darlington Commodities**)商品交易主管，贝恩(**Bain&Company**)期货与商品部负责人，德意志银行（纽约）全球股票投资部首席运营官、MD。现任德意志资产管理（纽约）全球首席运营官、MD。

韩家乐先生，董事，1990年毕业于清华大学经济管理学院，硕士研究生。1990年2月至2000年5月任海问证券投资咨询有限公司总经理；1994年至今任北京德恒有限责任公司总经理；2001年11月至今任立信投资有限责任公司董事长。

王巍先生，独立董事，美国福特姆大学文理学院国际金融专业博士。曾任职于中国建设银行辽宁分行。曾任中国银行总行国际金融研究所助理研究员，美国化学银行分析师，美国世界银行顾问，中国南方证券有限公司副总裁，万盟投资管理有限公司董事长。2004 至今任万盟并购集团董事长。

张维炯先生，独立董事、中共党员，教授、加拿大不列颠哥伦比亚大学商学院博士。曾任上海交通大学动力机械工程系教师，上海交通大学管理学院副教授、副院长。1997 年至今任中欧国际工商学院教授、副院长。

汤欣先生，独立董事，中共党员，法学博士，清华大学法学院教授、清华大学商法研究中心副主任、《清华法学》副主编，汤姆森路透集团“中国商法”丛书编辑咨询委员会成员。曾兼任中国证券监督管理委员会第一、二届并购重组审核委员会委员，现兼任上海证券交易所上市委员会委员、中国上市公司协会独立董事委员会首任主任。

朱蕾女士，监事，中共党员，硕士研究生。曾任首都医科大学教师，中国保险监督管理委员会主任科员，国都证券有限责任公司高级经理，中欧基金管理有限公司发展战略官、北京代表处首席代表、董事会秘书。2007 年 10 月至今任中诚信托有限责任公司国际业务部总经理。

穆群先生，监事，经济师，硕士研究生。曾任西安电子科技大学助教，长安信息产业（集团）股份有限公司董事会秘书，北京德恒有限责任公司财务主管。2001 年 11 月至今任立信投资有限责任公司财务总监。



龚康先生，监事，中共党员，博士研究生。2005年9月至今就职于嘉实基金管理有限公司人力资源部，历任人力资源高级经理、副总监、总监。

曾宪政先生，监事，法学硕士。1999年7月至2003年10月就职于首钢集团，2003年10月至2008年6月，为国浩律师集团（北京）事务所证券部律师。2008年7月至今，就职于嘉实基金管理有限公司法律稽核部、法律部，现任法律部总监。

宋振茹女士，副总经理，中共党员，硕士研究生，经济师。1981年6月至1996年10月任职于中办警卫局。1996年11月至1998年7月于中国银行海外行管理部任副处长。1998年7月至1999年3月任博时基金管理公司总经理助理。1999年3月至今任职于嘉实基金管理有限公司，历任督察员和公司副总经理。

张峰先生，副总经理，中共党员、硕士。曾就职于国家计委，曾任嘉实基金管理有限公司研究部副总监、市场部总监、公司督察长。

戴京焦女士，副总经理，武汉大学经济学硕士，加拿大大不列颠哥伦比亚大学 MBA。历任平安证券投资银行部总经理、平安保险集团公司资产管理部副总经理兼负责人；平安证券公司助理总经理，平安集团投资审批委员会委员。2004年3月加盟嘉实基金管理有限公司任公司总经理助理。

王炜女士，督察长，中共党员，法学硕士。曾就职于中国政法大学法学院、北京市陆通联合律师事务所、北京市智浩律师事务所、新华保险股份有限公司。曾任嘉实基金管理有限公司法律部总监。

邵健先生，副总经理，硕士研究生。历任国泰证券行业研究员，国泰君安证券行业研究部副经理，嘉实基金管理有限公司基金经理、总经理助理。

李松林先生，副总经理，工商管理硕士。历任国元证券深圳证券部信息总监，南方证券金通证券部总经理助理，南方基金运作部副总监，嘉实基金管理有限公司总经理助理。

2、基金经理

（1）现任基金经理

翟琳琳女士，硕士研究生，8年证券从业经历。2005年7月加入嘉实基金，先后担任过金属与非金属行业分析师、基金经理助理职务，具有基金从业资格。2014年2月11日至今任嘉实回报混合基金经理。2014年11月26日至今任嘉实价值优势股票基金经理，2014年12月10日至今任嘉实新收益混合基金经理。2014年2月7日至今任本基金基金经理。

（2）历任基金经理

2013年7月20日起至2014年7月23日，赵勇先生任本基金基金经理。



2012年6月26日起至2013年7月20日，郭志喜先生任本基金基金经理。

3、股票投资决策委员会

本基金采取集体投资决策制度，股票投资决策委员会的成员包括：公司副总经理兼公司首席投资官（股票业务）邵健先生，公司总经理赵学军先生，公司研究总监陈勤先生，资深基金经理邹唯先生、张弢先生，定量投资部负责人张自力先生。

上述人员之间均不存在近亲属关系。

二、基金托管人

（一）基本情况

名称：中国银行股份有限公司（简称“中国银行”）

住所及办公地址：北京市西城区复兴门内大街1号

首次注册登记日期：1983年10月31日

注册资本：人民币贰仟柒佰玖拾壹亿肆仟柒佰贰拾贰万叁仟壹佰玖拾伍元整

法定代表人：田国立

基金托管业务批准文号：中国证监会证监基字【1998】24号

托管业务部总经理：李爱华

托管部门信息披露联系人：王永民

客服电话：95566

传真：(010) 66594942

（二）基金托管部门及主要人员情况

中国银行托管业务部设立于1998年，现有员工110余人，大部分员工具有丰富的银行、证券、基金、信托从业经验，且具有海外工作、学习或培训经历，60%以上的员工具有硕士以上学位或高级职称。为给客户提供专业化的托管服务，中国银行已在境内、外分行开展托管业务。

作为国内首批开展证券投资基金托管业务的商业银行，中国银行拥有证券投资基金、基金（一对多、一对一）、社保基金、保险资金、QFII、RQFII、QDII、境外三类机构、券商资产管理计划、信托计划、企业年金、银行理财产品、股权基金、私募基金、资金托管等门类齐全、产品丰富的托管业务体系。在国内，中国银行首家开展绩效评估、风险分析等增值服务，为各类客户提供个性化的托管增值服务，是国内领先的大型中资托管银行。



(三) 证券投资基金托管情况

截至 2014 年 12 月 31 日, 中国银行已托管 307 只证券投资基金, 其中境内基金 282 只, QDII 基金 25 只, 覆盖了股票型、债券型、混合型、货币型、指数型等多种类型的基金, 满足了不同客户多元化的投资理财需求, 基金托管规模位居同业前列。

三、相关服务机构

(一) 基金份额发售机构

1. 直销机构

(1) 嘉实基金管理有限公司直销中心

办公地址	北京市东城区建国门南大街 7 号万豪中心 D 座 12 层		
电话	(010) 65215588	传真	(010) 65215577
联系人	赵佳		

(2) 嘉实基金管理有限公司上海直销中心

办公地址	上海市浦东新区世纪大道 8 号上海国金中心二期 23 楼 01-03 室		
电话	(021) 38789658	传真	(021) 68880023
联系人	鲍东华		

(3) 嘉实基金管理有限公司成都分公司

办公地址	成都市人民南路一段 86 号城市之心 30H		
电话	(028) 86202100	传真	(028) 86202100
联系人	王启明		

(4) 嘉实基金管理有限公司深圳分公司

办公地址	深圳市福田区中心四路 1 号嘉里建设广场 T1-1202		
电话	(0755) 25870686	传真	(0755) 25870663
联系人	陈寒梦		

(5) 嘉实基金管理有限公司青岛分公司

办公地址	青岛市市南区香港中路 10 号颐和国际大厦 A 座 3502 室		
电话	(0532) 66777766	传真	(0532) 66777676
联系人	胡洪峰		

(6) 嘉实基金管理有限公司杭州分公司



办公地址	杭州市西湖区杭大路 15 号嘉华国际商务中心 313 室		
电话	(0571) 87759328	传真	(0571) 87759331
联系人	章文雷		

(7) 嘉实基金管理有限公司福州分公司

办公地址	福州市鼓楼区五四路 158 号环球广场 25 层 04 单元		
电话	(0591) 88013673	传真	(0591) 88013670
联系人	吴志锋		

(8) 嘉实基金管理有限公司南京分公司

办公地址	南京市白下区中山东路 288 号新世纪广场 A 座 4202 室		
电话	(025) 66671118	传真	(025) 66671100
联系人	徐莉莉		

(9) 嘉实基金管理有限公司广州分公司

办公地址	广州市天河区天河北路 183 号大都会广场 2415-2416 室		
电话	(020) 87555163	传真	(020) 81552120
联系人	周炜		

2. 代销机构**(1) 中国银行股份有限公司**

办公地址	北京市西城区复兴门内大街 1 号中国银行总行办公大楼		
注册地址	北京市西城区复兴门内大街 1 号		
法定代表人	田国立		
电话	(010) 66596688	传真	(010) 66594946
网址	www.boc.cn	客服电话	95566

(2) 中国农业银行股份有限公司

住所、办公地址	北京市东城区建国门内大街 69 号		
法定代表人	蒋超良	联系人	滕涛
电话	(010) 85108227	传真	(010) 85109219
网址	www.abchina.com	客服电话	95599

(3) 中国工商银行股份有限公司

住所、办公地址	北京市西城区复兴门内大街 55 号		
法定代表人	姜建清	联系人	陶仲伟
电话	010-66105662	传真	010-66107914



网址	www.icbc.com.cn	客服电话	95588
----	-----------------	------	-------

(4) 招商银行股份有限公司

住所、办公地址	深圳市深南大道 7088 号招商银行大厦		
法定代表人	李建红	联系人	邓炯鹏
电话	(0755) 83198888	传真	(0755) 83195050
网址	www.cmbchina.com	客服电话	95555

(5) 交通银行股份有限公司

办公地址	上海市银城中路 188 号		
注册地址	上海市银城中路 188 号		
法定代表人	牛锡明	联系人	曹榕
电话	021-58781234	传真	021-58408483
网址	www.bankcomm.com	客服电话	95559

(6) 上海浦东发展银行股份有限公司

办公地址	上海市中山东一路 12 号		
注册地址	上海市中山东一路 12 号		
法定代表人	吉晓辉	联系人	高天、虞谷云
电话	(021) 61618888	传真	(021) 63604199
网址	www.spdb.com.cn	客服电话	95528

(7) 中国民生银行股份有限公司

住所、办公地址	北京市西城区复兴门内大街 2 号		
法定代表人	董文标	联系人	杨成茜
电话	(010) 58560666	传真	(010) 57092611
网址	www.cmbc.com.cn	客服电话	95568

(8) 中信银行股份有限公司

住所、办公地址	北京市东城区朝阳门北大街 8 号富华大厦 C 座		
法定代表人	常振明	联系人	廉赵峰
网址	bank.ecitic.com	客服电话	95558

(9) 青岛银行股份有限公司

住所、办公地址	青岛市市南区香港中路 68 号华普大厦		
法定代表人	郭少泉	联系人	于庆君
电话	68602127	传真	85709799
网址	www.qdccb.com	客服电话	96588 (青岛)、 4006696588 (全国)

(10) 徽商银行股份有限公司



住所、办公地址	安徽省合肥市安庆路 79 号天徽大厦 A 座		
法定代表人	李宏鸣	联系人	叶卓伟
电话	(0551) 62667635	传真	(0551) 62667684
网址	www.hsbank.com.cn	客服电话	4008896588

(11) 临商银行股份有限公司

住所、办公地址	山东省临沂市沂蒙路 336 号		
法定代表人	王傢玉	联系人	寇廷柱
电话	(0539) 8304657	传真	(0539) 8051127
网址	www.lsbchina.com	客服电话	400-699-6588

(12) 杭州银行股份有限公司

住所、办公地址	杭州市庆春路 46 号杭州银行大厦		
法定代表人	吴太普	联系人	严峻
电话	(0571) 85108309	传真	(0571) 85108309
网址	www.hzbank.com.cn	客服电话	400-888-8508

(13) 上海农村商业银行股份有限公司

住所、办公地址	上海市浦东新区银城中路 8 号 15-20 楼、22-27 楼		
法定代表人	胡平西	联系人	吴海平
电话	(021) 38576977	传真	(021) 50105124
网址	www.srcb.com	客服电话	(021) 962999

(14) 浙商银行股份有限公司

住所、办公地址	浙江省杭州市庆春路 288 号		
法定代表人	张达洋	联系人	毛真海
电话	(0571) 87659546	传真	(0571) 87659188
网址	www.czbank.com	客服电话	95527

(15) 渤海银行股份有限公司

住所、办公地址	天津市河西区马场道 201-205 号		
法定代表人	刘宝凤	联系人	王宏
电话	(022) 58316666	传真	(022) 58316569
网址	www.cbhb.com.cn	客服电话	400-888-8811

(16) 洛阳银行股份有限公司

住所、办公地址	洛阳市洛龙区开元大道 256 号		
法定代表人	王建甫	联系人	董鹏程
电话	(0379) 65921977	传真	(0379) 65921869



网址	www.bankofluoyang.com.cn	客服电话	(0379) 96699
----	--------------------------	------	--------------

(17) 深圳农村商业银行股份有限公司

住所、办公地址	广东省深圳市罗湖区深南东路 3038 号合作金融大厦		
法定代表人	李伟	联系人	王璇
电话	0755-25188269	传真	0755-25188785
网址	www.4001961200.com	客服电话	961200 (深圳) 4001961200 (全国)

(18) 北京农村商业银行股份有限公司

办公地址	北京市朝阳区朝阳门北大街 16 号元亨大厦		
注册地址	北京市朝阳区朝阳门北大街 16 号元亨大厦		
法定代表人	王金山	联系人	王薇娜
电话	(010) 85605006	传真	(010) 85605345
网址	www.bjrcb.com	客服电话	96198

(19) 烟台银行股份有限公司

住所、办公地址	山东省烟台市芝罘区海港路 25 号		
法定代表人	叶文君	联系人	王淑华
电话	0535-6699660	传真	0535-6699884
网址	www.yantaibank.net	客服电话	4008-311-777

(20) 哈尔滨银行股份有限公司

住所、办公地址	哈尔滨市道里区尚志大街 160 号		
法定代表人	郭志文	联系人	王超
电话	0451-86779007	传真	0451-86779218
网址	www.hrbb.com.cn	客服电话	95537

(21) 河北银行股份有限公司

住所、办公地址	石家庄市平安北大街 28 号		
法定代表人	乔志强	联系人	王娟
电话	0311-88627587	传真	0311-88627027
网址	www.hebbank.com	客服电话	4006129999

(22) 包商银行股份有限公司

住所、办公地址	内蒙古包头市钢铁大街 6 号		
法定代表人	李镇西	联系人	张晶 刘芳
电话	(0472) 5109729	传真	(0472) 5176541
网址	http://www.bsb.com.cn	客服电话	0472-96016 010-96016



			0574-967210 0755-967210 028-65558555
--	--	--	--

(23) 嘉实财富管理有限公司

住所	上海市浦东新区世纪大道8号B座46楼06-10单元		
办公地址	上海市浦东新区世纪大道8号B座46楼06-10单元、北京市朝阳区建国路91号金地中心A座6层		
法定代表人	赵学军	联系人	景琪
电话	021-20289890	传真	021-20280110
网址	www.harvestwm.cn	客服电话	400-021-8850

(24) 杭州联合农村商业银行股份有限公司

住所、办公地址	杭州市建国中路99号杭州联合银行大楼		
法定代表人	张晨	联系人	胡莹
电话	0571-87923324	传真	0571-87923214
网址	www.urcb.com	客服电话	96592

(25) 万银财富（北京）基金销售有限公司

办公地址	北京市朝阳区北四环中路27号院5号楼3201内3201单元		
注册地址	北京市朝阳区北四环中路27号院5号楼3201内3201单元		
法定代表人	李招弟	联系人	高晓芳
电话	010-59393923	传真	010-59393074
网址	www.wy-fund.com	客服电话	400-808-0069

(26) 上海好买基金销售有限公司

办公地址	上海市浦东南路1118号鄂尔多斯国际大厦903~906室		
注册地址	上海市虹口区场中路685弄37号4号楼449室		
法定代表人	杨文斌	联系人	张茹
电话	021-20613999	传真	021-68596916
网址	www.ehowbuy.com	客服电话	4007009665

(27) 上海天天基金销售有限责任公司

办公地址	上海市徐汇区龙田路195号3C座10楼		
注册地址	上海市徐汇区龙田路190号2号楼2层		
法定代表人	其实	联系人	潘世友
电话	021-54509998	传真	021-64385308
网址	http://www.1234567.com.cn/	客服电话	400-1818-188

(28) 杭州数米基金销售有限公司

办公地址	浙江省杭州市滨江区江南大道3588号恒生大厦12楼		
------	---------------------------	--	--



注册地址	杭州市余杭区仓前街道海曙路东 2 号		
法定代表人	陈柏青	联系人	张裕
电话	021-60897840	传真	0571-26697013
网址	http://www.fund123.cn/ 客服电话		4000-766-123

(29) 上海长量基金销售投资顾问有限公司

办公地址	上海市浦东新区浦东大道 555 号裕景国际 B 座 16 层		
注册地址	上海市浦东新区高翔路 526 号 2 幢 220 室		
法定代表人	张跃伟	联系人	单丙焜
电话	021-20691869	传真	021-20691861
网址	www.erichfund.com	客服电话	400-089-1289

(30) 苏州银行股份有限公司

办公地址	江苏省苏州市钟园路 728 号		
注册地址	江苏省苏州市东吴北路 143 号		
法定代表人	王兰凤	联系人	熊志强
电话	0512-69868390	传真	0512-69868370
网址	www.suzhoubank.com	客服电话	0512-96067

(31) 和讯信息科技有限公司

办公地址	北京市朝阳区大街 22 号泛利大厦 10 层		
注册地址	北京市朝阳区大街 22 号泛利大厦 10 层		
法定代表人	王莉	联系人	刁甜
传真	021-20835879		
网址	http://fund.licaik.com/ 客服电话		4009200022

(32) 浙江绍兴瑞丰农村商业银行股份有限公司

办公地址	浙江绍兴柯桥笛扬路 1363 号		
注册地址	浙江绍兴柯桥笛扬路 1363 号		
法定代表人	俞俊海	联系人	孔张海
电话	0575-84788101	传真	0575-84788100
网址	www.borf.cn	客服电话	4008896596

(33) 浙江同花顺基金销售有限公司

办公地址	浙江省杭州市翠柏路 7 号杭州电子商务产业园 2 号楼 2 楼		
注册地址	浙江省杭州市文二西路一号元茂大厦 903 室		
法定代表人	凌顺平	联系人	杨翼
电话	0571-88911818	传真	0571-86800423



网址	www.5ifund.com	客服电话	4008-773-772
----	----------------	------	--------------

(34) 深圳腾元基金销售有限公司

办公地址	广东省深圳市福田区金田路 2028 号卓越世纪中心 1 号楼 1806-1808 室		
注册地址	广东省深圳市福田区金田路 2028 号卓越世纪中心 1 号楼 1806-1808 室		
法定代表人	曾革	联系人	鄢萌莎
电话	0755-33376922	传真	0755-33065516
网址	www.tenyuanfund.com	客服电话	4006877899

(35) 锦州银行股份有限公司

办公地址	辽宁省锦州市科技路 68 号		
注册地址	辽宁省锦州市科技路 68 号		
法定代表人	张伟	联系人	张华阳
电话	0416-3220085	传真	0416-3220003
网址	www.jinzhoubank.com	客服电话	400-6696178

(36) 北京展恒基金销售有限公司

办公地址	北京市朝阳区华严北里 2 号民建大厦 6 层		
注册地址	北京市顺义区后沙峪镇安富街 6 号		
法定代表人	闫振杰	联系人	翟飞飞
电话	13520236631	传真	010-62020355
网址	010-62020355	客服电话	4008886661

(37) 宜信普泽投资顾问（北京）有限公司

办公地址	北京市朝阳区建国路 88 号 SOHO 现代城 C 座 1809		
注册地址	北京市朝阳区建国路 88 号 9 号楼 15 层 1809		
法定代表人	沈伟桦	联系人	程刚
电话	010-52855713	传真	010-85894285
网址	www.yixinfund.com	客服电话	400-6099-200

(38) 中信证券股份有限公司

住所、办公地址	北京市朝阳区亮马桥路 48 号中信证券大厦		
法定代表人	王东明	联系人	陈忠
电话	(010) 60833722	传真	(010) 60833739
网址	www.cs.ecitic.com	客服电话	95558

(39) 广发证券股份有限公司

住所	广州天河区天河北路 183-187 号大都会广场 43 楼 (4301-4316 房)		
----	---	--	--



办公地址	广东省广州天河北路大都会广场 18、19、36、38、41 和 42 楼		
法定代表人	孙树明	联系人	黄岚
电话	(020) 87555888	传真	(020) 87555305
网址	www.gf.com.cn	客服电话	95575 或致电各地营业网点

(40) 中信建投证券股份有限公司

住所	北京市朝阳区安立路 66 号 4 号楼		
办公地址	北京市朝阳区门内大街 188 号		
法定代表人	王常青	联系人	权唐
电话	(010) 65183880	传真	(010) 65182261
网址	www.csc108.com	客服电话	400-8888-108

(41) 海通证券股份有限公司

住所	上海淮海中路 98 号		
办公地址	上海市广东路 689 号		
法定代表人	王开国	联系人	金芸、李笑鸣
电话	(021) 23219000	传真	(021) 23219100
网址	www.htsec.com	客服电话	95553 或拨打各城市营业网点咨询电话

(42) 申银万国证券股份有限公司

住所、办公地址	上海市常熟路 171 号		
法定代表人	储晓明	联系人	李清怡
电话	(021) 54033888	传真	(021) 54030294
网址	www.sywg.com	客服电话	(021) 962505

(43) 国泰君安证券股份有限公司

住所	上海市浦东新区商城路 618 号		
办公地址	上海市浦东新区银城中路 168 号上海银行大厦 29 楼		
法定代表人	万建华	联系人	芮敏祺
电话	(021) 38676666	传真	(021) 38670666
网址	www.gtja.com	客服电话	4008888666

(44) 中国银河证券股份有限公司

住所、办公地址	北京市西城区金融大街 35 号国际企业大厦 C 座		
法定代表人	陈有安	联系人	田薇
电话	(010) 66568430	传真	010-66568990
网址	www.chinastock.com.cn	客服电话	400-8888-888

(45) 招商证券股份有限公司

住所、办公地址	深圳市福田区益田路江苏大厦 A 座 38-45 层		
法定代表人	宫少林	联系人	林生迎
电话	(0755) 82943666	传真	(0755) 82943636
网址	www.newone.com.cn	客服电话	4008881111、95565

(46) 华泰证券股份有限公司

住所	江苏省南京市中山东路 90 号华泰证券大厦、深圳市深南大道 4011 号港中旅大厦 24 楼		
办公地址	江苏省南京市中山东路 90 号华泰证券大厦、深圳市深南大道 4011 号港中旅大厦 24 楼		
法定代表人	吴万善	联系人	庞晓芸
电话	0755-82492193	传真	025-51863323 (南京) 0755-82492962 (深圳)
网址	www.htsc.com.cn	客服电话	95597

(47) 长城证券有限责任公司

住所、办公地址	深圳市福田区深南大道 6008 号特区报业大厦 14、16、17 层		
法定代表人	黄耀华	联系人	刘阳
电话	(0755) 83516289	传真	(0755) 83515567
网址	www.cgws.com	客服电话	4006668888、(0755) 33680000

(48) 国都证券有限责任公司

住所、办公地址	北京市东城区东直门南大街 3 号国华投资大厦 9 层 10 层		
法定代表人	常喆	联系人	黄静
电话	(010) 84183389	传真	(010) 84183311-3389
网址	www.guodu.com	客服电话	400-818-8118

(49) 华福证券有限责任公司

住所	福州市五四路 157 号新天地大厦 7、8 层		
办公地址	福州市五四路 157 号新天地大厦 7 至 10 层		
法定代表人	黄金琳	联系人	张腾
电话	(0591) 87383623	传真	(0591) 87383610
网址	www.hfzq.com.cn	客服电话	(0591) 96326

(50) 光大证券股份有限公司

住所、办公地址	上海市静安区新闻路 1508 号		
法定代表人	薛峰	联系人	刘晨、李芳芳



电话	(021) 22169999	传真	(021) 22169134
网址	www.ebscn.com	客服电话	4008888788 、 10108998

(51) 渤海证券股份有限公司

住所	天津经济技术开发区第二大街 42 号写字楼 101 室		
办公地址	天津市南开区滨水西道 8 号		
法定代表人	杜庆平	联系人	王兆权
电话	(022) 28451861	传真	(022) 28451892
网址	www.bhzq.com	客服电话	4006515988

(52) 安信证券股份有限公司

住所	深圳市福田区金田路 4018 号安联大厦 35 层、28 层 A02 单元		
办公地址	深圳市福田区金田路 4018 号安联大厦 35 层、28 层 A02 单元 深圳 深圳市福田区深南大道凤凰大厦 1 栋 9 层		
法定代表人	牛冠兴	联系人	陈剑虹
电话	(0755) 82825551	传真	(0755) 82558355
网址	www.essence.com.cn	客服电话	4008001001

(53) 东北证券股份有限公司

住所、办公地址	长春市自由大路 1138 号		
法定代表人	杨树财	联系人	潘锴
电话	(0431) 85096709	传真	(0431) 85096795
网址	www.nesc.cn	客服电话	4006000686、(0431) 85096733

(54) 平安证券有限责任公司

住所	深圳市福田区金田路大中华国际交易广场 8 楼		
办公地址	深圳市福田区金田路大中华国际交易广场 8 楼 (518048)		
法定代表人	杨宇翔	联系人	郑舒丽
电话	0755-22626391	传真	(0755) 82400862
网址	http://www.pingan.com	客服电话	95511—8

(55) 中国中投证券有限责任公司

住所	深圳市福田区益田路与福中路交界处荣超商务中心 A 栋第 18 层-21 层及第 04 层 01、02、03、05、11、12、13、15、16、18、19、20、21、22、23 单元		
办公地址	深圳市福田区益田路 6003 号荣超商务中心 A 栋第 04、18 层至 21 层		
法定代表人	龙增来	联系人	刘毅
电话	0755-82023442	传真	0755-82026539



网址	www.china-invs.cn	客服电话	400 600 8008
----	-------------------	------	--------------

(56) 湘财证券股份有限公司

住所、办公地址	湖南省长沙市天心区湘府中路 198 号新南城商务中心 A 栋 11 楼		
法定代表人	林俊波	联系人	钟康莺
电话	(021) 68634518	传真	(021) 68865680
网址	www.xcsc.com	客服电话	400-888-1551

(57) 中银国际证券有限责任公司

住所	上海市浦东新区银城中路 200 号中银大厦 39 层		
办公地址	上海市浦东新区银城中路 200 号中银大厦 40 层		
法定代表人	许刚	联系人	李丹
传真	(021) 50372474		
网址	www.bocichina.com.cn	客服电话	4006208888

(58) 德邦证券有限责任公司

住所	上海市普陀区曹阳路 510 号南半幢 9 楼		
办公地址	上海市浦东新区福山路 500 号“城建国际中心”26 楼		
法定代表人	姚文平	联系人	罗芳
电话	(021) 68761616	传真	(021) 68767981
网址	www.tebon.com.cn	客服电话	4008888128

(59) 财富证券有限责任公司

住所、办公地址	湖南省长沙市芙蓉中路二段 80 号顺天国际财富中心 26 楼		
法定代表人	周晖	联系人	郭磊
电话	(0731) 84403319	传真	(0731) 84403439
网址	www.cfzq.com	客服电话	(0731) 84403360

(60) 中信证券（山东）有限责任公司

住所、办公地址	青岛市崂山区深圳路 222 号青岛国际金融广场 1 号楼		
法定代表人	杨宝林	联系人	吴忠超
电话	(0532) 85022326	传真	(0532) 85022605
网址	www.citicssd.com	客服电话	95548

(61) 中航证券有限公司

住所、办公地址	南昌市红谷滩新区红谷中大道 1619 号国际金融大厦 A 座 41 楼		
法定代表人	杜航	联系人	戴蕾
电话	(0791) 86768681	传真	(0791) 86770178
网址	www.avicsec.com	客服电话	400-8866-567

**(62) 中信证券（浙江）有限责任公司**

住所、办公地址	浙江省杭州市解放东路 29 号迪凯银座 22 层		
注册地址	浙江省杭州市解放东路 29 号迪凯银座 22 层		
法定代表人	沈强	联系人	王霏霏
电话	0571-85783737	传真	0571-85106383
网址	www.bigsun.com.cn	客服电话	(0571) 95548

(63) 长江证券股份有限公司

住所、办公地址	湖北省武汉市新华路特 8 号长江证券大厦		
法定代表人	杨泽柱	联系人	李良
电话	(027) 65799999	传真	(027) 85481900
网址	www.95579.com	客服电话	95579 或 4008-888-999

(64) 国盛证券有限责任公司

住所	江西省南昌市北京西路 88 号江信国际金融大厦		
办公地址	江西省南昌市北京西路 88 号江信国际金融大厦 4 楼		
法定代表人	曾小普	联系人	徐美云
电话	(0791) 86285337	传真	(0791) 86282293
网址	www.gsstock.com	客服电话	4008222111

(65) 山西证券股份有限公司

住所、办公地址	太原市府西街 69 号山西国际贸易中心东塔楼		
法定代表人	侯巍	联系人	郭熠
电话	(0351) 8686659	传真	(0351) 8686619
网址	www.i618.com.cn	客服电话	400-666-1618

(66) 西部证券股份有限公司

住所、办公地址	陕西省西安市东大街 232 号信托大厦 16-17 楼		
法定代表人	刘建武	联系人	刘莹
电话	(029) 87416787	传真	(029) 87417012
网址	www.westsecu.com	客服电话	95582

(67) 广州证券股份有限公司

住所、办公地址	广州市天河区珠江新城珠江西路 5 号广州国际金融中心 19、20 楼		
法定代表人	邱三发	联系人	林洁茹
电话	020-88836999	传真	020-88836654
网址	www.gzs.com.cn	客服电话	(020) 961303

(68) 东吴证券股份有限公司



住所、办公地址	苏州工业园区翠园路 181 号		
法定代表人	吴永敏	联系人	方晓丹
电话	(0512) 65581136	传真	(0512) 65588021
网址	www.dwzq.com.cn	客服电话	4008601555

(69) 南京证券股份有限公司

住所、办公地址	江苏省南京市大钟亭 8 号		
法定代表人	步国旬	联系人	潘月
电话	(025) 83367888	传真	(025) 83320066
网址	www.njq.com.cn	客服电话	4008285888

(70) 恒泰证券股份有限公司

住所、办公地址	内蒙古呼和浩特市新城区新华大街 111 号		
法定代表人	庞介民	联系人	王旭华
电话	(010) 66297386	传真	(0471) 4961259
网址	www.cnht.com.cn	客服电话	(0471) 4972343

(71) 东海证券股份有限公司

住所、办公地址	江苏省常州市延陵西路 23 号投资广场 18 层		
法定代表人	刘化军	联系人	王一彦
电话	(021) 20333910	传真	(021) 50498825
网址	www.longone.com.cn	客服电话	95531; 400-888-8588

(72) 东方证券股份有限公司

住所	上海市中山南路 318 号 2 号楼 22-29 层		
办公地址	上海市中山南路 318 号 2 号楼 21-29 层		
法定代表人	潘鑫军	联系人	吴宇
电话	(021) 63325888	传真	(021) 63326173
网址	www.dfzq.com.cn	客服电话	95503

(73) 第一创业证券股份有限公司

住所、办公地址	广东省深圳罗湖区笋岗路 12 号中民时代广场 B 座 25、26 层		
法定代表人	刘学民	联系人	崔国良
电话	(0755) 25832852	传真	(0755) 82485081
网址	www.fcsc.cn	客服电话	4008881888

(74) 宏源证券股份有限公司

住所	新疆乌鲁木齐市文艺路 233 号宏源大厦		
办公地址	北京西城区太平桥大街 19 号宏源证券		



法定代表人	冯戎	联系人	李巍
电话	(010) 88085858	传真	(010) 88085195
网址	www.hysec.com	客服电话	4008-000-562

(75) 民生证券股份有限公司

住所、办公地址	北京市东城区建国门内大街 28 号民生金融中心 A 座 16-18 层		
法定代表人	余政	联系人	赵明
电话	(010) 85127622	传真	(010) 85127917
网址	www.msza.com	客服电话	400-619-8888

(76) 新时代证券有限责任公司

住所、办公地址	北京市海淀区北三环西路 99 号院 1 号楼 15 层 1501		
法定代表人	刘汝军	联系人	孙恺
电话	(010) 83561149	传真	(010) 83561094
网址	www.xsdzq.cn	客服电话	4006989898

(77) 上海证券有限责任公司

住所、办公地址	上海市西藏中路 336 号		
法定代表人	郁忠民	联系人	张瑾
电话	(021) 53519888	传真	(021) 53519888
网址	www.962518.com	客服电话	(021) 962518 、 4008918918

(78) 世纪证券有限责任公司

住所、办公地址	深圳深南大道 7088 号招商银行大厦 40-42 层		
法定代表人	姜昧军	联系人	方文
电话	(0755) 83199599	传真	(0755) 83199545
网址	www.csc.com.cn	客服电话	(0755) 83199511

(79) 中原证券股份有限公司

住所、办公地址	郑州市郑东新区商务外环路 10 号		
法定代表人	菅明军	联系人	程月艳
电话	0371-65585670	传真	0371-65585665
网址	www.ccnew.com	客服电话	0371-967218 、 4008139666

(80) 国金证券股份有限公司

住所、办公地址	成都市东城根上街 95 号		
法定代表人	冉云	联系人	金喆
电话	(028) 86690126	传真	(028) 86690126



网址	www.gjq.com.cn	客服电话	4006600109
----	----------------	------	------------

(81) 齐鲁证券有限公司

住所、办公地址	山东省济南市市中区经七路 86 号		
法定代表人	李玮	联系人	吴阳
电话	(0531) 68889155	传真	(0531) 68889752
网址	www.qlzq.com.cn	客服电话	95538

(82) 大同证券经纪有限责任公司

住所	大同市城区迎宾街 15 号桐城中央 21 层		
办公地址	山西省太原市长治路 111 号山西世贸中心 A 座 F12、F13		
法定代表人	董祥	联系人	薛津
电话	(0351) 4130322	传真	(0351) 4130322
网址	www.dtsbc.com.cn	客服电话	4007121212

(83) 瑞银证券有限责任公司

住所、办公地址	北京市西城区金融大街 7 号英蓝国际金融中心 12 层、15 层		
法定代表人	程宜荪	联系人	牟冲
电话	(010) 58328112	传真	(010) 58328748
网址	www.ubssecurities.com	客服电话	400-887-8827

(84) 华鑫证券有限责任公司

住所、办公地址	深圳市福田区金田路 4018 号安联大厦 28 层 A01、B01 (b) 单元		
法定代表人	洪家新	联系人	孔泉
电话	(0755) 82083788	传真	(0755) 82083408
网址	www.cfsc.com.cn	客服电话	(021) 32109999 , (029) 68918888

(85) 中山证券有限责任公司

住所、办公地址	深圳市福田区益田路 6009 号新世界中心 29 层		
法定代表人	吴永良	联系人	李珍
电话	(0755) 82570586	传真	(0755) 82960582
网址	www.zszq.com	客服电话	4001022011

(86) 中国国际金融有限公司

住所	北京建国门外大街 1 号国贸大厦 2 座 27 层及 28 层		
办公地址	北京建国门外大街 1 号国贸大厦 2 座 28 层		
法定代表人	李剑阁	联系人	廉赵峰
电话	(010) 65051166	传真	(010) 85679535
网址	www.ciccs.com.cn	客服电话	(010) 85679238 ;



			(010) 85679169
--	--	--	----------------

(87) 天相投资顾问有限公司

办公地址	北京市西城区新街口外大街 28 号 C 座 5 层 邮编: 100088		
注册地址	北京市西城区金融街 19 号富凯大厦 B 座 701 邮编: 100032		
法定代表人	林义相	联系人	尹伶
电话	010-66045529	传真	010-66045518
网址	http://www.jjm.com.cn http://www.txsec.com	客服电话	010-66045678

(88) 江海证券有限公司

住所、办公地址	黑龙江省哈尔滨市香坊区赣水路 56 号		
注册地址	黑龙江省哈尔滨市香坊区赣水路 56 号		
法定代表人	孙名扬	联系人	刘爽
电话	0451-85863719	传真	0451-82287211
网址	www.jhzq.com.cn	客服电话	400-666-2288

(89) 厦门证券有限公司

住所、办公地址	厦门市莲前西路 2 号莲富大厦十七楼		
法定代表人	傅毅辉	联系人	卢金文
电话	(0592) 5161642	传真	(0592) 5161140
网址	www.xmzq.cn	客服电话	(0592) 5163588

(90) 爱建证券有限责任公司

住所、办公地址	上海市浦东新区世纪大道 1600 号 32 楼		
法定代表人	宫龙云	联系人	陈敏
电话	(021) 32229888	传真	021- 68728782
网址	www.ajzq.com	客服电话	(021) 63340678

(91) 华宝证券有限责任公司

住所、办公地址	上海市浦东新区世纪大道 100 号环球金融中心 57 层		
法定代表人	陈林	联系人	夏元
电话	(021) 68777222	传真	(021) 68777822
网址	www.cnhbstock.com	客服电话	4008209898

(92) 日信证券有限责任公司

住所	呼和浩特市新城区锡林南路 18 号		
办公地址	北京市西城区闹市口大街 1 号长安兴融中心西楼 11 层		
法定代表人	孔佑杰	联系人	冯杰
电话	(010)83991743	传真	(010)66412537



网址	www.rxzq.com.cn	客服电话	4006609839
----	-----------------	------	------------

(93) 信达证券股份有限公司

住所、办公地址	北京市西城区闹市口大街9号院1号楼		
法定代表人	高冠江	联系人	唐静
电话	(010) 63081000	传真	(010) 63080978
网址	www.cindasc.com	客服电话	400-800-8899

(94) 华融证券股份有限公司

住所	北京市西城区金融大街8号		
办公地址	北京市西城区金融大街8号中国华融A座3层、5层		
法定代表人	宋德清	联系人	黄恒
电话	010-58568235	传真	010-58568062
网址	www.hrsec.com.cn	客服电话	(010) 58568118

(95) 国信证券股份有限公司

注册地址	深圳市罗湖区红岭中路1012号国信证券大厦十六层至二十六层		
法定代表人	何如	联系人	齐晓燕
电话	0755-82130833	传真	0755-82133952
网址	www.guosen.com.cn	客服电话	95536

(96) 上海华信证券有限责任公司

注册地址	上海市浦东新区世纪大道100号环球金融中心9楼		
法定代表人	罗浩	联系人	倪丹
电话	021-38784818	传真	021-68775878
网址	www.shhxzq.com	客服电话	68777877

(97) 华安证券股份有限公司

办公地址	安徽省合肥市政务文化新区天鹅湖路198号		
注册地址	安徽省合肥市政务文化新区天鹅湖路198号		
法定代表人	李工	联系人	甘霖、钱欢
电话	055165161821	传真	055165161672
网址	www.hazq.com	客服电话	96518、4008096518

(98) 宏信证券有限责任公司

办公地址	四川成都市人民南路2段18号川信大厦10楼		
注册地址	四川成都市人民南路2段18号川信大厦11楼		
法定代表人	吴玉明	联系人	刘进海
电话	028-86199278	传真	028-86199382



网址	www.hxzq.cn	客服电话	4008366366
----	-------------	------	------------

(二) 基金注册登记机构

嘉实基金管理有限公司（同上）

(三) 律师事务所和经办律师

名称	上海市通力律师事务所		
住所、办公地址	上海市银城中路 68 号时代金融中心 19 楼		
负责人	韩炯	联系人	黎明
电话	(021) 31358666	传真	(021) 31358600
经办律师	吕红、黎明		

(四) 会计师事务所和经办注册会计师

名称	普华永道中天会计师事务所（特殊普通合伙）		
住所	上海市浦东新区陆家嘴环路 1318 号星展银行大厦 6 楼		
办公地址	上海市湖滨路 202 号普华永道中心 11 楼		
法定代表人	杨绍信	联系人	洪磊
电话	(021) 23238888	传真	(021) 2238800
经办注册会计师	许康玮、洪磊		

四、基金的名称

本基金名称：嘉实优化红利股票型证券投资基金

五、基金的类型

本基金类型：契约型开放式

六、基金的投资目标

本基金主要投资于盈利增长稳定的红利股票，在严格控制风险的前提下，追求超越业绩比较基准的投资回报。

七、基金的投资范围

本基金投资于依法发行或上市的股票、债券等金融工具及法律法规或中国证监会允许



基金投资的其他金融工具。具体包括：股票（包含中小板、创业板及其他经中国证监会核准上市的股票），权证，债券（国债、金融债、企业（公司）债、次级债、可转换债券（含分离交易可转债）、央行票据、短期融资券、中期票据等）、资产支持证券、债券回购、货币市场工具等固定收益类资产，以及法律法规或中国证监会允许基金投资的其他金融工具（但须符合中国证监会的相关规定）。

本基金资产配置范围：股票资产占基金资产的比例为60-95%；债券等固定收益类资产以及中国证监会允许基金投资的其他金融工具占基金资产的比例为5-40%，其中现金或者到期日在一年以内的政府债券不低于基金资产净值的5%；权证市值占基金资产净值的比例不超过3%。本基金将80%以上的股票资产投资于过去两年连续现金分红的红利股票。

如法律法规或监管机构以后允许基金投资其他品种，基金管理人在履行适当程序后，可以将其纳入投资范围。

八、基金的投资策略

红利是投资者进行股票投资并获得投资收益的重要组成部分，且是公司利润中最货真价实的部分，因而也是投资者衡量上市公司投资价值的重要指标。本基金主要投资于盈利增长稳定的红利股票，通过严格执行投资风险管理和明晰基金的风格特征，追求稳定的股息收入和长期的资本增值。

本基金主要投资于盈利增长稳定的红利股票，股票的收益由两部分构成，当期红利和未来的资本利得。本基金在高现金红利的股票中精选具备成长潜力的公司股票进行投资，追求稳定的股息收入和长期的资本增值；同时以债券和短期金融工具作为降低组合风险的策略性投资工具，通过适当的资产配置来降低组合的系统性风险；并且严格执行投资风险管理，主要通过对股票资产相对于业绩基准的跟踪误差及行业分布的偏离进行严格控制来固化和明晰基金的风格特征。

1、大类资产配置策略

在大类资产配置上，本基金首先参考公司投资决策委员会所形成的大类资产配置范围，投资决策委员会将重点评估以下几个因素：宏观因素——包含重要经济数据以及货币和财政政策的变化；市场因素——包含货币供给指标以及流动性的变化对资本市场的影响；估值因素——包含不同市场之间的相对估值变化；同时，本基金作为主动管理的股票基金，也将参考宏观策略部门提供的研究分析建议，并结合投资组合的长期收益获取能力

综合考虑作出大类资产配置决策。

在控制风险的前提下，本基金将优先配置股票资产，同时以债券和短期金融工具作为降低组合风险的策略性投资工具，通过适当的资产配置来降低组合的系统性风险。本基金股票资产占基金资产的比例为60-95%，本基金将80%以上的股票资产投资于过去两年连续现金分红的股票。

2、红利股票投资策略

本基金主要投资于盈利稳定增长的红利股票。在高现金红利的股票中精选具备成长潜力的公司股票进行投资，追求稳定的股息收入和长期的资本增值。

股票的收益由两部分构成，当期红利和未来的资本利得。本基金主要投资于盈利稳定增长的红利股票，稳定的股息收入是当期收益的重要组成部分，且是公司利润中最货真价实的部分，因而也是投资者衡量上市公司投资价值的重要指标。市场的波动也为投资者进行红利再投资以获得高额复利回报提供了机会。红利策略在牛市中是锦上添花，在熊市中提供复利回报，这是红利策略能够穿越牛熊市，实现长期价值投资回报的基本逻辑。监管层提出的要求上市公司树立牢固的分红意识，上市公司采取措施完善分红政策及其决策机制，进一步加强对上市公司利润分配决策过程和执行情况监管，以及要求在公司招股说明书中细化回报规划、分红政策和分红计划是对分红理念的肯定。

本基金在股票池的选取上突出对红利股票的侧重，本基金的股票池由市场上高股息率的股票组成，不分红或低分红的股票被自动排除在股票池外。本基金根据上市公司的分红历史，选取在过去两年连续分红，过去两年累积净利润大于0的公司组成备选股票池，本基金按照股息率对备选股票池的股票进行排序，选取排名前50%的股票构成最终的红利股票池。

高红利的股票提供了高的当期回报，而红利的稳定增长决定了未来的资本利得。在一个偏重价值属性的股票库中挑选具有成长性的股票是本基金投资策略的核心。本基金通过运用嘉实优化红利股票模型，通过选取能够体现公司的竞争优势、盈利能力、内生增长能力的因子和能够体现公司财务状况、抗周期波动能力、和分红持续性的因子，寻找基本面健康、具有技术优势、品牌优势和市场优势、内生增长能力好、财务健康、经营风险小、抗周期能力强，且能够实现稳定增长的高红利股票进行投资。

具体的，本基金主要运用下列量化指标分析上市公司的基本面特征，具体包括：

(1) 毛利率。高毛利率的公司具有一定的技术优势，品牌优势和市场优势，主要集中在壁垒较高的行业或掌握核心技术，具有技术优势，品牌优势和市场优势的细分行业龙头；

(2) ROE，即净资产收益率。高ROE公司具有较高的资本的利用效率，在没有外来融资的情况下，高ROE的公司具有高的内生增长的潜力；

(3) 业绩波动。低业绩波动的公司经营稳定，抗周期能力强，分红的持续性好；

(4) 负债率和流通比率。低负债率和高流通比率的公司财务健康、流通性好、经营风险小。

本基金将充分利用基金管理人强大的研究平台及有关团队的成果，对高红利的公司股票进行深入分析，尽力降低陷入价值陷阱的概率，从而降低投资的非系统性风险，力争提高长期的投资回报。本基金在充分考虑交易成本后，对股票组合进行优化分析，以实现风险收益的最佳匹配。

3、债券投资策略

本基金在债券投资方面，通过深入分析宏观经济数据、货币政策和利率变化趋势以及不同类属的收益率水平、流动性和信用风险等因素，以久期控制和结构分布策略为主，以收益率曲线策略、利差策略等为辅，构造能够提供稳定收益的债券和货币市场工具组合。

4、衍生品投资策略

本基金的衍生品投资将严格遵守证监会及相关法律法规的约束，合理利用权证等衍生工具，利用数量方法发掘可能的套利机会。投资原则为有利于基金资产增值，控制下跌风险，实现保值和锁定收益。

5、风险管理策略

本基金严格执行投资风险管理，主要通过对股票资产相对于业绩基准的跟踪误差及行业分布的偏离进行严格控制来固化和明晰基金的风格特征。本基金将借鉴国外风险管理的成功经验如Barra多因子模型、风险预算模型等，并结合公司现有的风险管理流程，在各个投资环节中来识别、度量和控制投资风险，并通过调整投资组合的风险结构，来优化基金的风险收益匹配。



具体而言，在大类资产配置策略的风险控制上，由投资决策委员会及宏观策略研究小组进行监控；在行业配置策略的风险控制上，风险管理部除了监控本基金的行业偏离风险外，也会根据不同市场情况监控本基金的投资风格如大中小盘等的偏离风险并及时预警。在个股投资的风险控制上，本基金将严格遵守公司的内部规章制度，控制单一个股投资风险。

九、基金的业绩比较基准

中证红利指数收益率×95%+上证国债指数收益率×5%

十、基金的风险收益特征

本基金为股票型基金，本基金属于较高风险、较高预期收益的基金品种，其预期风险和预期收益高于混合型基金、债券型基金及货币市场基金。

十一、基金投资组合报告

基金管理人的董事会及董事保证本报告所载资料不存在虚假记载、误导性陈述或重大遗漏，并对其内容的真实性、准确性和完整性承担个别及连带责任。

基金托管人中国银行股份有限公司根据本基金合同规定，于2014年10月21日复核了本报告中的财务指标、净值表现和投资组合报告等内容，保证复核内容不存在虚假记载、误导性陈述或者重大遗漏。

本投资组合报告所载数据截至2014年9月30日（“报告期末”），本报告所列财务数据未经审计。

1. 报告期末基金资产组合情况

序号	项目	金额（元）	占基金总资产的比例（%）
1	权益投资	27,518,042.13	89.63
	其中：股票	27,518,042.13	89.63
2	固定收益投资	-	-
	其中：债券	-	-
	资产支持证券	-	-
3	贵金属投资	-	-
4	金融衍生品投资	-	-
5	买入返售金融资产	-	-
	其中：买断式回购的买入返售	-	-



	金融资产		
6	银行存款和结算备付金合计	3,017,437.02	9.83
7	其他资产	165,895.40	0.54
	合计	30,701,374.55	100.00

2. 报告期末按行业分类的股票投资组合

代码	行业类别	公允价值（元）	占基金资产净值比例（%）
A	农、林、牧、渔业	-	-
B	采矿业	2,231,500.00	7.46
C	制造业	16,020,833.23	53.58
D	电力、热力、燃气及水生产和供应业	859,330.00	2.87
E	建筑业	1,307,760.00	4.37
F	批发和零售业	3,862,259.90	12.92
G	交通运输、仓储和邮政业	-	-
H	住宿和餐饮业	-	-
I	信息传输、软件和信息技术服务业	1,076,496.00	3.60
J	金融业	-	-
K	房地产业	918,000.00	3.07
L	租赁和商务服务业	946,750.00	3.17
M	科学研究和技术服务业	-	-
N	水利、环境和公共设施管理业	-	-
O	居民服务、修理和其他服务业	-	-
P	教育	-	-
Q	卫生和社会工作	-	-
R	文化、体育和娱乐业	295,113.00	0.99
S	综合	-	-
	合计	27,518,042.13	92.02

3. 报告期末按公允价值占基金资产净值比例大小排序的前十名股票投资明细

序号	股票代码	股票名称	数量（股）	公允价值（元）	占基金资产净值比例（%）
1	000028	国药一致	39,947	2,065,259.90	6.91
2	002049	同方国芯	56,000	1,893,920.00	6.33
3	600660	福耀玻璃	175,000	1,841,000.00	6.16
4	000963	华东医药	30,000	1,797,000.00	6.01
5	000039	中集集团	103,000	1,589,290.00	5.31
6	600081	东风科技	100,000	1,410,000.00	4.72
7	000975	银泰资源	100,000	1,335,000.00	4.46
8	600050	中国联通	300,000	1,074,000.00	3.59



9	300073	当升科技	50,000	1,072,500.00	3.59
10	601012	隆基股份	50,000	1,037,500.00	3.47

4. 报告期末按债券品种分类的债券投资组合

报告期末，本基金未持有债券。

5. 报告期末按公允价值占基金资产净值比例大小排序的前五名债券投资明细

报告期末，本基金未持有债券。

6. 报告期末按公允价值占基金资产净值比例大小排序的前十名资产支持证券投资明细

报告期末，本基金未持有资产支持证券。

7. 报告期末按公允价值占基金资产净值比例大小排序的前五名贵金属投资明细

报告期末，本基金未持有贵金属投资。

8. 报告期末按公允价值占基金资产净值比例大小排序的前五名权证投资明细

报告期末，本基金未持有权证。

9. 报告期末本基金投资的股指期货交易情况说明

报告期内，本基金未参与股指期货交易。

10. 报告期末本基金投资的国债期货交易情况说明

报告期内，本基金未参与国债期货交易。

11. 投资组合报告附注

(1) 报告期内本基金投资的前十名证券的发行主体未被监管部门立案调查，在本报告编制日前一年内本基金投资的前十名证券的发行主体未受到公开谴责、处罚。

(2) 本基金投资的前十名股票中，没有超出基金合同规定的备选股票库之外的股票。

(3) 其他资产构成

序号	名称	金额（元）
1	存出保证金	8,501.70
2	应收证券清算款	-
3	应收股利	-
4	应收利息	561.88
5	应收申购款	156,831.82
6	其他应收款	-
7	待摊费用	-
8	其他	-
	合计	165,895.40

**(4) 报告期末持有的处于转股期的可转换债券明细**

报告期末，本基金未持有处于转股期的可转换债券。

(5) 报告期末前十名股票中存在流通受限情况的说明

报告期末，本基金前十名股票中不存在流通受限情况。

十二、基金的业绩

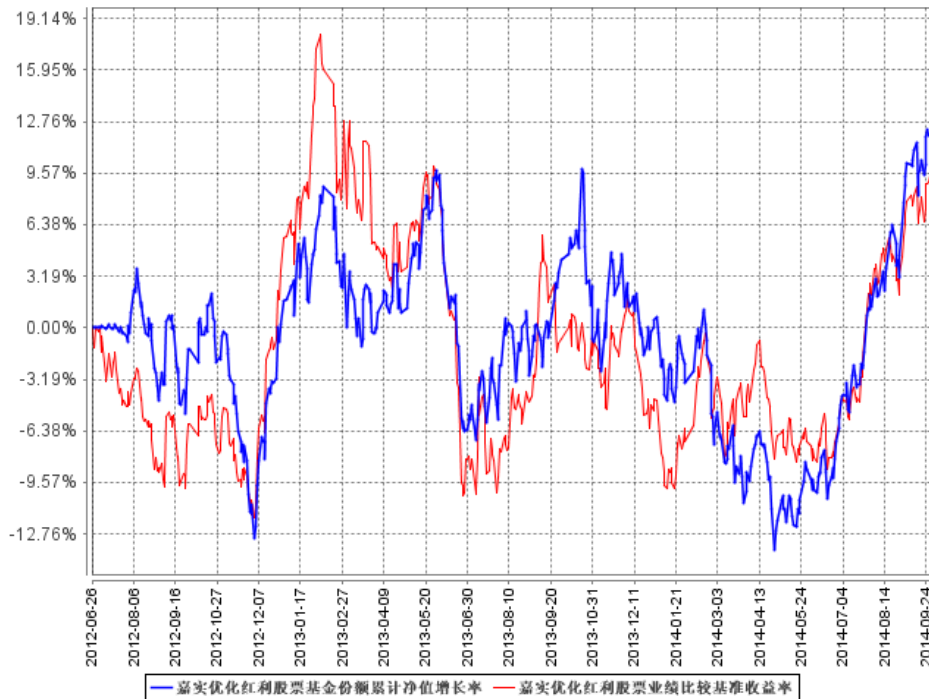
基金管理人依照恪尽职守、诚实信用、谨慎勤勉的原则管理和运用基金财产，但不保证基金一定盈利，也不保证最低收益。基金的过往业绩并不代表其未来表现。投资有风险，投资者在做出投资决策前应仔细阅读本基金的招募说明书。

1. 本基金基金份额净值增长率及其与同期业绩比较基准收益率的比较

阶段	净值增长率①	净值增长率标准差②	业绩比较基准收益率③	业绩比较基准收益率标准差④	①-③	②-④
自基金合同生效 (2012年6月26日)起至2012年 12月31日	1.70%	1.04%	5.56%	1.13%	-3.86%	-0.09%
2013年度	-1.18%	1.22%	-9.43%	1.41%	8.25%	-0.19%
2014年上半年	-6.67%	1.04%	-1.62%	1.02%	-5.05%	0.02%
2014年1月1日至 2014年9月30日	12.24%	1.00%	15.01%	0.96%	-2.77%	0.04%

2. 自基金合同生效以来基金累计净值增长率变动及其与同期业绩比较基准收益率变动的比较

嘉实优化红利股票基金份额累计净值增长率与同期业绩比较基准收益率的历史走势对比图



图：嘉实优化红利股票基金份额累计净值增长率与同期业绩比较基准收益率的历史走势对比图

(2012年6月26日至2014年9月30日)

注1：按基金合同和招募说明书的约定，本基金自基金合同生效日起6个月内为建仓期，建仓期结束时本基金的各项投资比例符合基金合同“第十二部分 二、投资范围和 四、投资限制”的有关约定。

注2：2014年7月23日，本基金管理人发布《关于嘉实优化红利股票基金经理变更的公告》，赵勇先生不再担任本基金基金经理。

十三、费用概览

(一) 基金费用的种类

1、与基金运作有关的费用

(1) 基金管理人的管理费

本基金的管理费按前一日基金资产净值的1.5%年费率计提。管理费的计算方法如下：

$$H = E \times 1.5\% \div \text{当年天数}$$

H为每日应计提的基金管理费

E 为前一日的基金资产净值

基金管理费每日计算，逐日累计至每月月末，按月支付，由基金管理人向基金托管人发送基金管理费划款指令，基金托管人复核后于次月前3个工作日内从基金财产中一次性支付给基金管理人。若遇法定节假日、公休假等，支付日期顺延。

(2) 基金托管人的托管费

本基金的托管费按前一日基金资产净值的 0.25%的年费率计提。托管费的计算方法如下：

$$H=E \times 0.25\% \div \text{当年天数}$$

H 为每日应计提的基金托管费

E 为前一日的基金资产净值

基金托管费每日计算，逐日累计至每月月末，按月支付，由基金管理人向基金托管人发送基金托管费划款指令，基金托管人复核后于次月前3个工作日内从基金财产中一次性支取。若遇法定节假日、公休日等，支付日期顺延。

(3) 与基金运作有关的其他费用

主要包括基金合同生效以后的信息披露费用、《基金合同》生效后与基金相关的会计师费、律师费和诉讼费、基金份额持有人大会费用、基金的证券交易费用、基金的银行汇划费用、按照国家有关规定和《基金合同》约定，可以在基金财产中列支的其他费用。该等费用由基金管理人和基金托管人根据有关法规及相应协议的规定，列入当期基金费用。

2、与基金销售有关的费用

(1) 申购费

本基金申购费率按照申购金额递减，即申购金额越大，所适用的申购费率越低。投资者在一天之内如果有多个申购，适用费率按单笔分别计算。

本基金申购费率最高不超过5%，具体如下：

申购金额（含申购费）	申购费率
M < 100万元	1.5%
100万元 ≤ M < 200万元	1.0%
200万元 ≤ M < 500万元	0.6%
M ≥ 500万元	单笔1000元

个人投资者通过本基金管理人直销网上交易和电话交易系统申购本基金业务实行申购



费率优惠，其申购费率不按申购金额分档，统一优惠为申购金额的0.6%，但中国银行长城借记卡、招商银行借记卡、中国农业银行借记卡持卡人，申购本基金的申购费率优惠按照相关公告规定的费率执行；机构投资者通过本基金管理人直销网上交易系统申购本基金，其中申购费率不按申购金额分档，统一优惠为申购金额的0.6%。优惠后费率如果低于0.6%，则按0.6%执行。基金招募说明书及相关公告规定的相应申购费率低于0.6%时，按实际费率收取申购费。

投资者在一天之内如有多笔申购，适用费率按单笔分别计算。本基金的申购费用由申购人承担，主要用于本基金的市场推广、销售、注册登记等各项费用，不列入基金资产。

(2) 赎回费

本基金的赎回费率按照持有时间递减，即相关基金份额持有时间越长，所适用的赎回费率越低。

本基金赎回费率最高不超过赎回金额的5%，随持有期限的增加而递减。具体如下：

持有期限	赎回费率
M < 365 天	0.50%
365 天 ≤ M < 730 天	0.25%
M ≥ 730 天	0

本基金的赎回费用由基金份额持有人承担，其中25%的部分归入基金资产，其余部分用于支付注册登记费等相关手续费。

(3) 转换费

基金转换费由基金份额持有人承担,用于支付有关手续费和注册登记费。本基金转换费率按照如下方式收取：

①通过代销机构办理基金转换业务（仅限“前端转前端”的模式）

i 嘉实货币A、嘉实货币B、嘉实超短债债券、嘉实多元债券B、嘉实安心货币A、嘉实安心货币B转换为嘉实优化红利时，收取转入基金适用的申购费率，计算公式如下：

$$\text{净转入金额} = (B \times C) / (1 + F) + M$$

$$\text{转入份额} = \text{净转入金额} / E$$

其中，B 为转出的基金份额；

C 为转换申请当日转出基金的基金份额净值；

E 为转换申请当日转入基金的基金份额净值；

F为转入基金适用的申购费率；

M为嘉实货币A、嘉实货币B、嘉实安心货币A或嘉实安心货币B全部转出时账户当前累计未付收益。

ii 嘉实信用债券C、嘉实纯债债券C、嘉实稳固收益债券转换为嘉实优化红利时，采用“赎回费+申购费率”算法：

$$\text{净转入金额} = B \times C \times (1 - D) / (1 + F)$$

$$\text{转入份额} = \text{净转入金额} / E$$

其中，B 为转出的基金份额；

C 为转换申请当日转出基金的基金份额净值；

D 为转出基金的对应赎回费率；

F为转入基金适用的申购费率；

E 为转换申请当日转入基金的基金份额净值。

iii 嘉实优化红利与嘉实成长收益混合、嘉实增长混合、嘉实稳健混合、嘉实服务增值行业混合、嘉实优质企业股票、嘉实主题混合、嘉实策略混合、嘉实研究精选股票、嘉实量化阿尔法股票、嘉实回报混合、嘉实价值优势股票、嘉实主题新动力股票、嘉实领先成长股票、嘉实周期优选、嘉实研究阿尔法股票、嘉实绝对收益策略定期混合、嘉实泰和混合、嘉实医疗保健股票、嘉实新兴产业股票之间互转，以及转入嘉实货币A、嘉实货币B、嘉实超短债债券、嘉实多元债券B、嘉实安心货币A、嘉实安心货币B、嘉实债券、嘉实多元债券A、嘉实稳固收益债券、嘉实深证基本面120ETF联接、嘉实信用债券A、嘉实信用债券C、嘉实中创400联接、嘉实纯债债券A、嘉实纯债债券C、嘉实中证500ETF联接、嘉实丰益纯债定期债券时，仅收取转出基金的赎回费，计算公式如下：

$$\text{净转入金额} = B \times C \times (1 - D)$$

$$\text{转入份额} = \text{净转入金额} / E$$

其中，B 为转出的基金份额；

C 为转换申请当日转出基金的基金份额净值；

D 为转出基金的对应赎回费率；

E 为转换申请当日转入基金的基金份额净值。

iv 嘉实深证基本面120ETF联接、嘉实中创400联接、嘉实中证500ETF联接转入嘉实优化

红利时，采用“赎回费+固定补差费率”算法：

$$\text{净转入金额} = B \times C \times (1 - D) / (1 + G)$$

$$\text{转换补差费用} = [B \times C \times (1 - D) / (1 + G)] \times G$$

$$\text{转入份额} = \text{净转入金额} / E$$

其中，B 为转出的基金份额；

C 为转换申请当日转出基金的基金份额净值；

D 为转出基金的对应赎回费率；

G 为对应的固定补差费率：1) 当转出金额 \geq 500万元时，固定补差费率为零；2) 当转出金额 $<$ 500万元，并且转出基金的持有期 \geq 90天，则固定补差费率为零；3) 当转出金额小于500万元，并且转出基金的持有期 $<$ 90天，则固定补差费率为0.2%。

E 为转换申请当日转入基金的基金份额净值。

v 嘉实债券、嘉实多元债券A、嘉实信用债券A、嘉实纯债债券A、嘉实丰益纯债定期债券转入嘉实优化红利时，采用“赎回费+固定补差费率”算法：

$$\text{净转入金额} = B \times C \times (1 - D) / (1 + G)$$

$$\text{转换补差费用} = [B \times C \times (1 - D) / (1 + G)] \times G$$

$$\text{转入份额} = \text{净转入金额} / E$$

其中，B 为转出的基金份额；

C 为转换申请当日转出基金的基金份额净值；

D 为转出基金的对应赎回费率；

G 为对应的固定补差费率：1) 当转出金额 \geq 500万元时，固定补差费率为零；2) 当转出金额 $<$ 500万元，并且转出基金的持有期 \geq 90天，则固定补差费率为零；3) 当转出金额小于500万元，并且转出基金的持有期 $<$ 90天，则固定补差费率为0.5%。

E 为转换申请当日转入基金的基金份额净值。

②通过直销（直销柜台及网上直销）办理基金转换业务

i 对于“前端转前端”的模式，采用以下规则：

a) 嘉实货币A、嘉实货币B、嘉实超短债债券、嘉实多元债券B、嘉实安心货币A、嘉实安心货币B转换为嘉实优化红利时，收取转入基金适用的申购费率，计算公式如下：

$$\text{净转入金额} = (B \times C) / (1 + F) + M$$

转入份额=净转入金额/E

其中，B 为转出的基金份额；

C 为转换申请当日转出基金的基金份额净值；

E 为转换申请当日转入基金的基金份额净值；

F为转入基金适用的申购费率；

M为嘉实货币A、嘉实货币B、嘉实安心货币A或嘉实安心货币B全部转出时账户当前累计未付收益。

b) 嘉实信用债券C、嘉实纯债债券C、嘉实稳固收益债券转换为嘉实优化红利时，采用“赎回费+申购费率”算法：

净转入金额= $B \times C \times (1-D) / (1+F)$

转入份额=净转入金额 / E

其中，B 为转出的基金份额；

C 为转换申请当日转出基金的基金份额净值；

D 为转出基金的对应赎回费率；

F为转入基金适用的申购费率；

E 为转换申请当日转入基金的基金份额净值。

c) 嘉实优化红利与嘉实成长收益混合、嘉实增长混合、嘉实稳健混合、嘉实债券、嘉实服务增值行业混合、嘉实优质企业股票、嘉实主题混合、嘉实策略混合、嘉实研究精选股票、嘉实量化阿尔法股票、嘉实多元债券A、嘉实回报混合、嘉实价值优势股票、嘉实主题新动力股票、嘉实深证基本面120ETF联接、嘉实信用债券A、嘉实领先成长股票、嘉实周期优选、嘉实中创400联接、嘉实纯债债券A、嘉实中证500ETF联接、嘉实研究阿尔法股票、嘉实绝对收益策略定期混合、嘉实丰益纯债定期债券、嘉实泰和混合、嘉实医疗保健股票、嘉实新兴产业股票之间互转，以及转入嘉实货币A、嘉实货币B、嘉实超短债债券、嘉实多元债券B、嘉实安心货币A、嘉实安心货币B、嘉实信用债券C、嘉实纯债债券C、嘉实稳固收益债券时，仅收取转出基金的赎回费，计算公式如下：

净转入金额= $B \times C \times (1-D)$

转入份额=净转入金额 / E

其中，B 为转出的基金份额；

- C 为转换申请当日转出基金的基金份额净值；
- D 为转出基金的对应赎回费率；
- E 为转换申请当日转入基金的基金份额净值。

ii对于“后端转后端”的模式，采用以下规则：

- a) 若转出基金有赎回费，则仅收取转出基金的赎回费；
- b) 若转出基金无赎回费，则不收取转换费用。

转出基金时，如涉及的转出基金有赎回费用，收取该基金的赎回费用。收取的赎回费归入基金财产的比例不得低于转出基金的基金合同及招募说明书的相关约定。

基金转换费由基金份额持有人承担。基金管理人可以根据市场情况调整基金转换费率，调整后的基金转换费率应及时公告。

注1：自2011年1月7日起嘉实增长混合暂停转入业务；2014年3月12日起，嘉实货币单日单个基金账户累计申购（或转入、定投）不超过100万元；2014年3月12日起，嘉实安心货币单日单个基金账户累计申购（或转入、定投）不超过100万元；2014年5月23日起，嘉实超短债债券单日单个基金账户累计申购（或转入）不超过500万元；2014年11月13日起，嘉实纯债债券单日单个基金账户累计申购（或转入、定投）不超过100万元；嘉实绝对收益策略定期混合、嘉实丰益纯债定期债券为定期开放，在封闭期内无法转换。具体请参见嘉实基金网站刊载的相关公告。

注2：2013年4月9日，本基金管理人发布了《关于网上直销开通基金后端收费模式并实施费率优惠的公告》，自2013年4月12日起，在本公司基金网上直销系统（含电话交易）开通旗下部分基金产品的后端收费模式（包括申购、定期定额投资、基金转换等业务）、并对通过本公司基金网上直销系统（含电话交易）交易的后端收费进行费率优惠。本公司直销中心柜台和代销机构暂不开通后端收费模式。具体请参见嘉实基金网站刊载的公告。

（二）不列入基金费用的项目

- 1、基金管理人和基金托管人因未履行或未完全履行义务导致的费用支出或基金财产的损失；
- 2、基金管理人和基金托管人处理与基金运作无关的事项发生的费用；
- 3、《基金合同》生效前的相关费用，包括但不限于验资费、会计师和律师费、信息披露费用等费用；



4、其他根据相关法律法规及中国证监会的有关规定不得列入基金费用的项目。

(三) 费用调整

基金管理人和基金托管人可协商酌情调低基金管理费和基金托管费,无须召开基金份额持有人大会。

(四) 基金的税收

本基金运作过程中涉及的各项纳税主体,其纳税义务按国家税收法律、法规执行。

十四、对招募说明书更新部分的说明

本招募说明书依据《证券投资基金法》、《证券投资基金运作管理办法》、《证券投资基金销售管理办法》、《证券投资基金信息披露管理办法》及其它有关法律法规的要求,结合本基金管理人在本基金合同生效后对本基金实施的投资经营情况,对本基金原招募说明书进行了更新。主要更新内容如下:

- 1.在“重要提示”部分:明确了更新招募说明书内容的截止日期及有关财务数据的截止日期。
- 2.在“三、基金管理人”部分:更新了基金管理人的相关信息。
- 3.在“四、基金托管人”部分:更新了基金托管人的相关信息。
- 4.在“五、相关服务机构”部分:新增了同花顺、华安证券、宏信证券、展恒基金、深圳腾元、锦州银行、宜信普泽7家代销机构,并更新相关直销机构、代销机构信息。
- 5.在“八、基金份额的申购与赎回”部分:根据相关公告,增加了降低投资者通过本公司网上直销办理首次投资金额、追加投资金额的单笔最低要求。
- 6.在“九、基金转换”部分:更新了基金转换的相关内容。
- 7.在“十一、基金的投资”部分:补充了本基金最近一期投资组合报告内容。
- 8.在“十二、基金的业绩”部分:基金业绩更新至2014年第三季度末。
- 9.在“二十四、其他应披露事项”部分:列示了本基金自2014年6月26日至2014年12月26日相关临时公告事项。

嘉实基金管理有限公司

2015年2月7日