

大成健康产业股票型证券投资基金 更新招募说明书摘要

2015年第1期

基金管理人：大成基金管理有限公司

基金托管人：中国银行股份有限公司

二〇一五年三月

重要提示

大成健康产业股票型证券投资基金由大成中证 500 沪市交易型开放式指数证券投资基金联接基金转型而来。基金转型经 2013 年 12 月 12 日公告以通讯方式召开大成中证 500 沪市交易型开放式指数证券投资基金联接基金份额持有人大会决议通过，并获中国证监会 2014 年 1 月 24 日证监基金字[2014]51 号文备案生效。自 2014 年 1 月 24 日起，由《大成中证 500 沪市交易型开放式指数证券投资基金联接基金基金合同》修订而成的《大成健康产业股票型证券投资基金基金合同》生效。

基金管理人保证本招募说明书的内容真实、准确、完整。本招募说明书经中国证监会核准，但中国证监会对本基金募集的核准，并不表明中国证监会对本基金的价值和收益做出实质性判断或保证，也不表明投资于本基金没有风险。

投资有风险，投资者申购基金时应认真阅读本更新的招募说明书及基金合同。

基金的过往业绩并不预示其未来表现。基金管理人管理的其他基金的业绩并不构成本基金业绩表现的保证。

本招募说明书中与托管业务相关的更新信息已经本基金托管人复核。本招募说明书所载内容截止日为 2015 年 1 月 24 日，有关财务数据和净值表现截止日为 2014 年 12 月 31 日（财务数据未经审计）。

一、基金管理人

（一）基金管理人概况

名称：大成基金管理有限公司

住所：深圳市福田区深南大道 7088 号招商银行大厦 32 层

办公地址：深圳市福田区深南大道 7088 号招商银行大厦 32 层

成立日期：1999 年 4 月 12 日

注册资本：贰亿元人民币

股权结构：公司股东为中泰信托有限责任公司（持股比例 48%）、中国银河投资管理有限公司（持股比例 25%）、光大证券股份有限公司（持股比例 25%）、广东证券股份有限公司（持股比例 2%）四家公司。

法定代表人：刘卓

电话：0755-83183388

传真：0755-83199588

联系人：肖冰

大成基金管理有限公司设有股东会、董事会、监事会，下设二十个部门，分别是股票投资部、数量投资部、社保基金及机构投资部、固定收益部、委托投资部、研究部、交易管理部、营销策划及产品开发部、信息技术部、客户服务部、市场部、总经理办公室、董事会办公室、人力资源部、计划财务部、行政部、基金运营部、监察稽核部、风险管理部和国际业务部。公司在北京、上海、西安、成都、武汉、福州、沈阳、广州、青岛和南京等地设立了十家分公司，拥有两家子公司，分别为大成国际资产管理有限公司及大成创新资本管理有限公司。此外，公司还设立了投资决策委员会、投资风险控制委员会和战略规划委员会等专业委员会。

公司以“责任、回报、专业、进取”为经营理念，坚持“诚实信用、勤勉尽责”的企业精神，致力于开拓基金及证券市场业务，以稳健灵活的投资策略和注重绩优、高成长的投资组合，力求为投资者获得更大投资回报。

（二）证券投资基金管理情况

截至 2015 年 1 月 24 日，本基金管理人共管理 4 只 ETF 及 1 只 ETF 联接基金：大成中证 100 交易型开放式指数证券投资基金、深证成长 40 交易型开放式指数证券投资基金及大成深证成长 40 交易型开放式指数证券投资基金联接基金、中证 500 深市交易型开放式指数证券投资基金、中证 500 沪市交易型开放式指数证券投资基金，2 只 QDII 基金：大成标普 500 等权重指数证券投资基金、大成纳斯达克 100 指数证券投资基金及 41 只开放式证券投资基金（大成高新技术产业股票型证券投资基金于 2015 年 2 月 3 日成立）：大成景丰债券型证券投资基金（LOF）、大成价值增长证券投资基金、大成债券投资基金、大成蓝筹稳健证券投资基金、大成精选增值混合型证券投资基金、大成货币市场证券投资基金、大成沪深 300 指数证券投资基金、大成财富管理 2020 生命周期证券投资基金、大成积极成长股票型证券投资基金、大成创新成长混合型证券投资基金(LOF)、大成景阳领先股票型证券投资基金、大成强化收益债券型证券投资基金、大成策略回报股票型证券投资基金、大成行业轮动股票型证券投资基金、大成中证红利指数证券投资基金、大成核心双动力股票型证券投资基金、大成竞争优势股票型证券投资基金、大成景恒保本混合型证券投资基金、大成内需增长股票型证券投资基金、大成可转债增强债券型证券投资基金、大成消费主题股票型证券投资

基金、大成新锐产业股票型证券投资基金、大成优选股票型证券投资基金（LOF）、大成月添利理财债券型证券投资基金、大成现金增利货币市场证券投资基金、大成月月盈短期理财债券型证券投资基金、大成现金宝场内实时申赎货币市场基金、大成景安短融债券型证券投资基金、大成景兴信用债债券型证券投资基金、大成景旭纯债债券型证券投资基金、大成景祥分级债券型证券投资基金、大成信用增利一年定期开放债券型证券投资基金、大成健康产业股票型证券投资基金、大成中小盘股票型证券投资基金（LOF）、大成灵活配置混合型证券投资基金、大成丰财宝货币市场基金、大成景益平稳收益混合型证券投资基金、大成添利宝货币市场基金、大成景利混合型证券投资基金和大成产业升级股票型证券投资基金（LOF）。

（三）主要人员情况

1. 公司高级管理人员

董事会：

刘卓先生，董事长，工学学士。曾任职于共青团哈尔滨市委、哈尔滨银行股份有限公司、中泰信托有限责任公司；2007年6月，任哈尔滨银行股份有限公司执行董事；2008年8月，任哈尔滨银行股份有限公司董事会秘书；2012年4月，任哈尔滨银行股份有限公司副董事长；2012年11月至今，任中泰信托有限责任公司监事会主席。2014年12月15日起任大成基金管理有限公司董事长。

靳天鹏先生，副董事长，国际法学硕士。1991年7月至1993年2月，任职于共青团河南省委；1993年3月至12月，任职于深圳市国际经济与法律咨询公司；1994年1月至6月，任职于深圳市蛇口律师事务所；1994年7月至1997年4月，任职于蛇口招商港务股份有限公司；1997年5月至今，任光大证券股份有限公司零售交易业务总部副总经理。

罗登攀先生，董事、总经理，耶鲁大学经济学博士。具注册金融分析师(CFA)、金融风险管理师(FRM)资格。曾任毕马威(KPMG)法律诉讼部资深咨询师、金融部资深咨询师，以及SLCG证券诉讼和咨询公司合伙人；2009年至2012年，任中国证券监督管理委员会规划委专家顾问委员，机构部创新处负责人，兼任国家“千人计划”专家；2013年2月至2014年10月，任中信并购基金管理有限公司董事总经理，执委会委员。2014年11月26日起任大成基金管理有限公司总经理。

周雄先生，董事，金融学博士，北京大学光华管理学院高级管理人员工商管理硕士(EMBA)。1987年8月至1993年4月，任厦门大学财经系教师；1993年4月至1996年8月，任华夏证券有限公司厦门分公司经理；1996年8月至1999年2月，任人民日报社事业

发展局企业管理处副处长；1999年2月至今任职于中泰信托有限责任公司，历任副总裁、总裁，现任中泰信托有限责任公司董事、总裁。

孙学林先生，董事，博士研究生在读。具注册会计师，注册资产评估师资格。现任中国银河投资管理有限公司投资二部董事总经理、投资决策委员会委员。2012年6月起，兼任镇江银河创业投资有限公司总经理、投资决策委员会委员。

黄隽女士，独立董事，经济学博士。现任中国人民大学经济学院教授、博士生导师，中国人民大学经济学院院长助理，中国人民大学艺术品金融研究所副所长。

叶林先生，独立董事，法学博士。现任中国人民大学法学院教授、民商法教研室主任，博士研究生导师、国家社会科学重点基地中国民商事法律科学研究中心兼职教授。

吉敏女士，独立董事，金融学博士，现任东北财经大学讲师，教研室主任，东北财经大学金融学国家级教学团队成员，东北财经大学开发金融研究中心助理研究员，主要从事金融业产业组织结构、银行业竞争方面的研究。参与两项国家自然科学基金、三项国家社科基金、三项教育部人文社会科学一般项目、多项省级创新团队项目，并负责撰写项目总结报告，在国内财经类期刊发表多篇学术论文。

金李先生，独立董事，博士。现任英国牛津大学商学院终身教职正教授（博士生导师）和北京大学光华管理学院讲席教授（博士生导师），金融系联合系主任，院长助理，北京大学国家金融研究中心主任。曾在美国哈佛大学商学院任教十多年，并兼任哈佛大学费正清东亚研究中心执行理事。

监事会：

陈希先生，监事长，中国人民大学经济学专业研究生，高级经济师。2006年被亚洲风险与危机管理协会授予“企业风险管理师”资格。2007年起任中国银河投资管理有限公司董事、常务副总裁（至2012年7月）、党委委员；2010年7月起，兼任吉林省国家生物产业创业投资有限责任公司董事长兼总经理、吉林省国家汽车电子产业创业投资有限责任公司董事，2012年6月起，兼任镇江银河创业投资有限公司董事长；2012年7月起至今，任中国银河投资管理有限公司总裁。

吴朝雷女士，职工监事，硕士学位。1988年9月—1990年12月任浙江省永嘉县峙口乡人民政府妇联主任、团委书记；1991年10月—1998年2月任浙江省温州市鹿城区人民政府民政科长；1998年3月—2001年6月，任浙江省温州市人民检察院起诉处助理检察员；2001年6月—2007年8月，就职于北京市宣武区人民检察院，任三级检察官；2007年8月起任民生人寿北京公司人事部经理。2007年11月—2009年12月，任中国人民人寿保险股份有

限公司人力资源部副总经理；2010年1月加入大成基金管理有限公司，任纪委副书记、大成慈善基金会常务副秘书长。

李本刚先生，职工监事，管理学硕士。2001年至2010年先后就职于西南证券股份有限公司、中关村证券股份有限公司和建信基金管理有限公司，历任研究员、高级研究员。2010年8月加入大成基金管理有限公司，历任研究部高级研究员、行业研究主管。2012年9月4日起任大成内需增长股票型证券投资基金基金经理。2014年4月16日起任大成消费主题股票型证券投资基金基金经理。2014年5月14日任大成灵活配置混合型证券投资基金基金经理。现任股票投资部价值组投资总监。

其他高级管理人员：

杜鹏女士，督察长，研究生学历。1992年—1994年，历任原中国银行陕西省信托咨询公司证券部驻上交所上市代表、上海业务部负责人；1994年—1998年，历任广东省南方金融服务总公司投资基金管理部证券投资部副经理、广东华侨信托投资公司证券总部资产管理部经理；1998年9月参与大成基金管理有限公司的筹建；1999年3月起，任大成基金管理有限公司督察长。2009年3月19日起兼任大成国际资产管理有限公司董事。

杨春明先生，副总经理，硕士研究生。曾先后任职于长春税务学院、吉林省国际信托投资公司、招商证券股份有限公司。2005年6月加入大成基金管理有限公司，历任基金运营部总监、市场部总经理、公司助理总经理。2009年7月13日起任大成国际资产管理有限公司董事。2010年11月起任大成基金管理有限公司副总经理。2013年10月25日起任大成创新资本管理有限公司总经理。

肖冰先生，副总经理，工商管理硕士。曾任联合证券有限责任公司国际业务部总经理助理、鹏华基金管理有限公司市场部总监、泰达宏利基金管理有限公司市场部总监、景顺长城基金管理有限公司营销主管。2004年3月加入大成基金管理有限公司，历任市场部总监、综合管理部总监、公司董事会秘书。2009年7月13日起任大成国际资产管理有限公司董事。2010年11月起任大成基金管理有限公司副总经理兼董事会秘书。

刘明先生，副总经理，经济学硕士。1992年至1996年曾任厦门证券公司鹭江营业部总经理。1996年至2000年曾任厦门产权交易中心副总经理。2001年至2004年曾任香港时富金融服务集团投资经理，2004年3月加盟大成基金管理有限公司，曾任景宏证券投资基金基金经理、大成优选股票型证券投资基金基金经理及大成优选股票型证券投资基金（LOF）基金经理，公司助理总经理。现任股票投资决策委员会主席。2013年10月起任大成基金管理有限公司副总经理。

钟鸣远先生，副总经理，金融学硕士。曾任国家开发银行深圳分行资金计划部职员，联合证券有限责任公司固定收益部投资经理，泰康人寿保险股份有限公司固定收益部研究员，新华资产管理股份有限公司固定收益部高级投资经理，易方达基金管理有限公司固定收益总部总经理兼固定收益投资部总经理。2014年3月加入大成基金管理有限公司，任公司助理总经理。2015年1月起任大成基金管理有限公司副总经理。

肖剑先生，副总经理，公共管理硕士。曾任深圳市南山区委（政府）办公室副主任，深圳市广聚能源股份有限公司副总经理兼广聚投资控股公司执行董事、总经理，深圳市人民政府国有资产监督管理委员会副处长、处长。2015年1月加入大成基金管理有限公司，任公司副总经理。

2. 基金经理

（1）现任基金经理

杨挺先生，工学硕士，6年证券从业经历。曾任广发证券股份有限公司发展研究中心研究员；2012年8月起任职于大成基金管理有限公司研究部，历任研究部研究员。2014年3月18日起任大成健康产业股票型证券投资基金基金经理助理。2014年6月26日起任大成健康产业股票型证券投资基金基金经理。具有基金从业资格。国籍：中国

（2）历任基金经理

姓名：	任期起始日	任期结束日
曹雄飞	2014年2月17日	2014年6月25日

3. 公司投资决策委员会（股票投资）

公司股票投资决策委员会由9名成员组成，设股票投资决策委员会主席1名，其他委员8名。名单如下：

刘明，公司副总经理，股票投资决策委员会主席；焦巍，股票投资部总监，股票投资决策委员会委员；汤义峰，数量投资部总监，大成优选股票型证券投资基金（LOF）基金经理，大成价值增长证券投资基金基金经理，股票投资决策委员会委员；刘安田，股票投资部混合组投资总监，大成精选增值混合型证券投资基金基金经理，大成中小盘股票型证券投资基金（LOF）基金经理，股票投资决策委员会委员；周德昕，股票投资部成长组投资总监，大成财富管理2020生命周期证券投资基金基金经理，股票投资决策委员会委员；李本刚，股票投资部价值组投资总监，大成内需增长股票型证券投资基金基金经理，大成消费主题股票型证

券投资基金基金经理，大成灵活配置混合型证券投资基金基金经理，股票投资决策委员会委员；王文祥，研究部总监，大成产业升级股票型证券投资基金（LOF）基金经理，股票投资决策委员会委员；于雷，交易管理部总监，股票投资决策委员会委员；蒋卫强，风险管理部总监，股票投资决策委员会委员。

上述人员之间不存在亲属关系。

二、基金托管人

（一）基本情况

名称：中国银行股份有限公司（简称“中国银行”）

住所及办公地址：北京市西城区复兴门内大街1号

首次注册登记日期：1983年10月31日

注册资本：人民币贰仟柒佰玖拾壹亿肆仟柒佰贰拾贰万叁仟壹佰玖拾伍元整

法定代表人：田国立

基金托管业务批准文号：中国证监会证监基字【1998】24号

托管业务部总经理：李爱华

托管部门信息披露联系人：王永民

客服电话：95566

传真：（010）66594942

（二）基金托管部门及主要人员情况

中国银行托管业务部设立于1998年，现有员工110余人，大部分员工具有丰富的银行、证券、基金、信托从业经验，且具有海外工作、学习或培训经历，60%以上的员工具有硕士以上学位或高级职称。为给客户提供专业化的托管服务，中国银行已在境内、外分行开展托管业务。

作为国内首批开展证券投资基金托管业务的商业银行，中国银行拥有证券投资基金、基金（一对多、一对一）、社保基金、保险资金、QFII、RQFII、QDII、境外三类机构、券商资产管理计划、信托计划、企业年金、银行理财产品、股权基金、私募基金、资金托管等门类齐全、产品丰富的托管业务体系。在国内，中国银行首家开展绩效评估、风险分析等增值服务，为各类客户提供个性化的托管增值服务，是国内领先的大型中资托管银行。

（三）证券投资基金托管情况

截至 2014 年 12 月 31 日，中国银行已托管 307 只证券投资基金，其中境内基金 282 只，QDII 基金 25 只，覆盖了股票型、债券型、混合型、货币型、指数型等多种类型的基金，满足了不同客户多元化的投资理财需求，基金托管规模位居同业前列。

（四）托管业务的内部控制制度

中国银行托管业务部风险管理与控制工作是中国银行全面风险控制工作的组成部分，秉承中国银行风险控制理念，坚持“规范运作、稳健经营”的原则。中国银行托管业务部风险控制工作贯穿业务各环节，包括风险识别，风险评估，工作程序设计与制度建设，风险检视，工作程序与制度的执行，工作程序与制度执行情况的内部监督、稽核以及风险控制工作的后评价。

2007 年起，中国银行连续聘请外部会计会计师事务所开展托管业务内部控制审阅工作。先后获得基于“SAS70”、“AAF01/06”“ISAE3402”和“SSAE16”等国际主流内控审阅准则的无保留意见的审阅报告。2013 年，中国银行同时获得了基于“ISAE3402”和“SSAE16”双准则的内部控制审计报告。中国银行托管业务内控制度完善，内控措施严密，能够有效保证托管资产的安全。

（五）托管人对管理人运作基金进行监督的方法和程序

根据《中华人民共和国证券投资基金法》、《证券投资基金运作管理办法》的相关规定，基金托管人发现基金管理人的投资指令违反法律、行政法规和其他有关规定，或者违反基金合同约定的，应当拒绝执行，及时通知基金管理人，并及时向国务院证券监督管理机构报告。基金托管人如发现基金管理人依据交易程序已经生效的投资指令违反法律、行政法规和其他有关规定，或者违反基金合同约定的，应当及时通知基金管理人，并及时向国务院证券监督管理机构报告。

三、相关服务机构

（一）销售机构及联系人

1. 直销机构

大成基金管理有限公司

住所：深圳市福田区深南大道 7088 号招商银行大厦 32 层

办公地址：深圳市福田区深南大道 7088 号招商银行大厦 32 层

法定代表人：刘卓

电话：0755-83183388

传真：0755-83199588

联系人：王为开

公司网址：www.dcfund.com.cn

大成基金客户服务热线：400-888-5558（免长途固话费）

大成基金管理有限公司现分别在深圳、上海设有投资理财中心：

（1）大成基金深圳投资理财中心

地址：深圳市福田区深南大道7088号招商银行大厦32层

联系人：王欢欢、白小雪

电话：0755-83195236/22223555/22223556

传真：83195239/83195235/83195242/83195232

（2）大成基金上海投资理财中心

地址：上海市浦东新区陆家嘴东路161号101室

联系人：徐聆

电话：021-62185377/62185277/63513925/62173331

传真：021-63513928/62185233

2. 场外代销机构

（1）中国银行股份有限公司

注册地址：北京西城区复兴门内大街1号

法定代表人：田国立

客服电话：95566

联系人：王娟

电话：010-66594909

传真：010-66594942

网址：www.boc.cn

（2）中国建设银行股份有限公司

注册地址：北京市西城区金融大街25号

办公地址：北京市西城区闹市口大街1号长安兴融中心1号楼

法定代表人：王洪章

联系人：王琳

电话：010-67596084

传真：010-66275654

客服电话：95533

网址：www.ccb.com

(3) 中国农业银行股份有限公司

注册地址：北京市东城区建国门内大街 69 号

法定代表人：蒋超良

客服电话：95599

电话：010-85109219

传真：010-85109219

网址：www.abchina.com

(4) 北京农村商业银行股份有限公司

注册地址：北京市西城区阜成门内大街 410 号

法定代表人：乔瑞

联系人：刘雨喻

联系电话：010-63229482

传真：010-66506163

客服电话：96198

网址：www.bjrbc.com

(5) 洛阳银行股份有限公司

注册地址：洛阳市洛龙区开元大道 256 号

办公地址：洛阳市洛龙区开元大道 256 号

客服电话：0379-96699

法定代表人：王建甫

联系人：胡艳丽

电话：0379-65921977

传真：0379-65921851

网址：www.bankofluoyang.com.cn

(6) 青岛银行股份有限公司

地址：青岛市市南区香港中路 68 号华普大厦

法定代表人：张广鸿

联系人：滕克

客服电话：96588（青岛）、400-66-96588（全国）

网址：www.qdccb.com

（7）哈尔滨银行股份有限公司

住所：哈尔滨市道里区尚志大街 160 号

办公地址：哈尔滨市道里区尚志大街 160 号

法人：郭志文

联系人：王超

联系电话：0451-86779007

传真：0451-86779007

客服电话：95537

公司网址：www.hrbb.com.cn

（8）国信证券股份有限公司

注册地址：深圳市罗湖区红岭中路 1012 号国信证券大厦六层

法定代表人：何如

客服电话：95536

联系人：齐晓燕

电话：0755-82130833

传真：0755-82133952

网址：www.guosen.com.cn

（9）招商证券股份有限公司

注册地址：深圳市福田区益田路江苏大厦 A 座 38-45 层

法定代表人：宫少林

客服电话：95565

联系人：林生迎

电话：0755-82960223

传真：0755-82943636

网址：www.newone.com.cn

(10) 东北证券股份有限公司

注册地址：长春市自由大路 1138 号

办公地址：长春市自由大路 1138 号

法定代表人：矫正中

客户服务电话：4006000686

联系人：潘锴

电话：0431-85096709

网址：www.nesc.cn

(11) 中国银河证券股份有限公司

注册地址：北京市西城区金融大街 35 号国际企业大厦 C 座

法定代表人：陈有安

客服电话：4008-888-888

联系人：田薇

联系电话：010-66568430

传真：010-66568990

网址：www.chinastock.com.cn

(12) 申银万国证券股份有限公司

通讯地址：上海市常熟路 171 号

法定代表人：丁国荣

客服电话：021-962505

联系人：黄维琳、曹晔

电话：021-54033888

传真：021-54038844

网址：www.sywg.com

(13) 东方证券股份有限公司

地址：上海市中山南路 318 号新源广场 2 号楼 22-29 楼

法定代表人：潘鑫军

客户电话：95503

联系人：吴宇

电话：021-63325888-3108

传真：021-63326173

网址：www.dfzq.com.cn

(14) 海通证券股份有限公司

注册地址：上海市淮海中路 98 号

法定代表人：王开国

客服电话：95553、400-888-8001

联系人：金芸、李笑鸣

电话：021-23219000

传真：021-63602722

网址：www.htsec.com

(15) 中信证券股份有限公司

注册地址：深圳市深南路 7088 号招商银行大厦

法定代表人：王东明

客服电话：010-84588888

联系人：陈忠

电话：010-84588888

传真：010-84865560

网址：www.cs.ecitic.com

(16) 安信证券股份有限公司

注册地址：深圳市福田区金田路 4018 号安联大厦 35 层、28 层 A02 单元

法定代表人：牛冠兴

客服电话：4008 001 001

联系人：陈剑虹

电话：0755-82825551

传真：0755-82558355

网址：www.essence.com.cn

(17) 光大证券股份有限公司

办公地址：上海市静安区新闻路 1508 号

法定代表人：徐浩明

客服电话：400-888-8788、95525

联系人：刘晨、李芳芳

电话：021-22169081

传真：021-22169134

网址：www.ebscn.com

（18）中信证券（山东）有限责任公司

注册地址：青岛市崂山区苗岭路29号澳柯玛大厦15层（1507-1510室）

办公地址：青岛市东海西路28号

法定代表人：张智河

客服电话：0532-96577

联系人：吴忠超

电话：0532-85022326

传真：0532-85022605

网址：www.zxwt.com.cn

（19）东海证券股份有限公司

注册地址：江苏省常州市延陵西路23号投资广场18—19楼

办公地址：上海市东方路1928号东海证券大厦

法定代表人：朱科敏

客服电话：95531

免费服务热线：95531

联系人：汪汇

电话：021-20333333

传真：021-50498825

网址：www.longone.com.cn

（20）中信证券（浙江）有限责任公司

注册地址：浙江省杭州市滨江区江南大道588号恒鑫大厦主楼19、20层

法定代表人：沈强

客服电话：95548

联系人：王霏霏

电话：0571-87112507

传真：0571-85783771

网址：www.bigsun.com.cn

(21) 广州证券有限责任公司

注册地址：广州市先烈中路 69 号东山广场主楼十七楼

法定代表人：刘东

客服电话：961303

联系人：林洁茹

联系电话：020-87322668

传真：020-87325036

网址：www.gzs.com.cn

(22) 平安证券有限责任公司

办公地址：深圳市福田区金田路大中华国际交易广场 8 楼

法定代表人：杨宇翔

客服电话：95511 转 8

联系人：郑舒丽

电话：0755-22626391

传真：0755-82400862

网址：www.pingan.com

(23) 华泰证券股份有限公司

注册地址：江苏省南京市中山东路 90 号华泰证券大厦

法定代表人：吴万善

客服电话：4008-888-168、95597

联系人：舒萌菲

电话：025-84457777

传真：025-84579763

网址：www.htsc.com.cn

(24) 湘财证券有限责任公司

注册地址：长沙市黄兴中路 63 号中山国际大厦 12 楼

法定代表人：林俊波

客服电话：400-888-1551

联系人：钟康莺

电话：021-68634518-8503

传真：021-68865938

网址：www.xcsc.com

(25) 上海证券有限责任公司

注册地址：上海市西藏中路 336 号

法定代表人：龚德雄

客服电话：021-962518，4008918918

联系人：张瑾

电话：021-53519888

传真：021-63608830

网址：www.962518.com

(26) 兴业证券股份有限公司

注册地址：福州市湖东路 268 号

法定代表人：兰荣

客户服务电话：95562

联系人：黄英

电话：0591-38162212

传真：0591-38507538

网址：www.xyzq.com.cn

(27) 财通证券有限责任公司

注册地址：杭州市杭大路 15 号嘉华国际商务中心

法定代表人：沈继宁

客户联系电话：0571-96336（上海地区：962336）

联系人：乔骏

电话：0571-87925129

传真：0571-87925100

网址：www.ctsec.com

(28) 浙商证券股份有限公司

地址：浙江省杭州市杭大路 1 号黄龙世纪广场 A 座 6-7 楼

法定代表人：吴承根

联系人：谢项辉

电话：0571-87901053

客服电话：967777

网址：www.stocke.com.cn

（29）渤海证券股份有限公司

注册地址：天津市经济技术开发区第二大街 42 号写字楼 101 室

法定代表人：杜庆平

联系人：王兆权

电话：022-28451861

传真：022-28451892

客服电话：4006515988

网址：www.bhzq.com

（30）东莞证券有限责任公司

注册地址：东莞市莞城区可园南路 1 号金源中心 30 楼

法定代表人：张运勇

客服电话：0769-961130

联系人：梁健伟

电话：0769-22119341

传真：0769-22116999

网址：www.dgzq.com.cn

（31）瑞银证券有限责任公司

注册地址：北京市西城区金融大街 7 号英蓝国际金融中心 12 层、15 层

法定代表人：程宜荪

电话：010-58328337

传真：010-58328748

联系人：慕丽娜

客户服务电话：400-887-8827

网址：www.ubssecurities.com

（32）宏源证券股份有限公司

注册地址：新疆乌鲁木齐市文艺路 233 号

办公地址：北京市西城区太平桥大街 19 号

法定代表人：冯戎

客户服务电话：4008000562

联系人：李巍

电话：010-88085858

传真：010-88085195

网址：www.hysec.com

(33) 长城证券有限责任公司

注册地址：深圳市福田区深南大道 6008 号特区报业大厦 14、16、17 层

法定代表人：黄耀华

客户服务热线：0755-33680000、400-6666-888

联系人：高峰

电话：0755-83516094

传真：0755-83516199

网址：www.cgws.com

(34) 国都证券有限责任公司

注册地址：北京市东城区东直门南大街 3 号国华投资大厦 9 层 10 层

法定代表人：常喆

客户服务电话：400-818-8118

联系人：黄静

电话：010-84183333

传真：010-84183311-3389

网址：www.guodu.com

(35) 中银国际证券有限责任公司

注册地址：上海市浦东新区银城中路 200 号中银大厦 39 层

法定代表人：唐新宇

客户服务电话：4006208888

联系人：张静

电话：021-68604866-8309

传真：021-50372474

网址：www.bocichina.com.cn

(36) 江海证券有限公司

办公地址：哈尔滨市香坊区赣水路 56 号

法人代表：孙名扬

电话：0451-82336863

客服热线：4006662288

联系人：徐世旺

网址：www.jhzq.com.cn

(37) 国金证券股份有限公司

注册地址：成都市东城根上街 95 号

法定代表人：冉云

客户服务电话：4006600109

联系人：刘一宏

电话：028-86690070

传真：028-86690126

网址：www.gjzq.com.cn

(38) 中航证券有限公司

注册地址：南昌市红谷滩新区红谷中大道 1619 号国际金融大厦 A 座 41 楼

办公地址：南昌市红谷滩新区红谷中大道 1619 号国际金融大厦 A 座 41 楼

法人代表：杜航

客户服务热线：4008866567

联系人：戴蕾

电话：0791-86768681

传真：0791-86770178

网址：www.avicsec.com

(39) 爱建证券有限责任公司

地址：上海市南京西路 758 号 23 楼

法定代表人：郭林

客服电话：021-63340678

联系人：陈敏

电话：021-32229888

传真：021-62878783

网址：www.ajzq.com

（40）天相投资顾问有限公司

注册地址：北京市西城区金融街 19 号富凯大厦 B 座 701

法定代表人：林义相

客服电话：010-66045678

联系人：林爽

传真：010-66045527

网址：www.txsec.com

（41）华宝证券有限责任公司

地址：上海市浦东新区环球金融中心 57 楼

法定代表人：陈林

客户服务电话：400-820-9898

联系人：汪明丽

电话：021-68778075

传真：021-68868117

网址：www.cnhbstock.com

（42）广发证券股份有限公司

注册地址：广州天河区天河北路 183-187 号大都会广场 43 楼（4301-4316 房）

办公地址：广东省广州天河区大都会广场 5、18、19、36、38、39、41、42、43、44 楼

法定代表人：孙树明

客服电话：95575 联系人：黄岚

电话：020-87555888

传真：020-87555305

网址：www.gf.com.cn

（43）世纪证券有限责任公司

办公地址：深圳市深南大道 7088 号招商银行大厦 40-42 楼

法定代表人：卢长才

客服电话：0755-83199599

联系人：张婷

电话：0755-83199511

传真：0755-83199545

网址：www.csc.com.cn

(44) 中国中投证券有限责任公司

注册地址：深圳市福田区益田路与福中路交界处荣超商务中心 A 栋第 18 层-21 层及第 04 层 01.02.03.05.11.12.13.15.16.18.19.20.21.22.23 单元

办公地址：深圳市福田区益田路 6003 号荣超商务中心 A 栋第 04、18 层至 21 层

法定代表人：龙增来

联系人：刘毅

客户电话：400 600 8008

电话：0755-82023442

传真：0755-82026539

网址：www.china-invs.cn

(45) 齐鲁证券有限公司

办公地址：山东省济南市经十路 20518 号

法定代表人：李玮

客户服务电话：95538

联系人：吴阳

电话：0531-81283938

传真：0531-81283900

网址：www.qlzq.com.cn

(46) 财富证券有限责任公司

办公地址：湖南长沙芙蓉中路二段 80 号顺天国际财富中心 26 层

法人代表：周晖

客户服务热线：0731-84403319

联系人：胡智

电话：0731-84779521

传真：0731-84403439

网址：www.cfzq.com

(47) 中原证券股份有限公司

地址：郑州市郑东新区商务外环路 10 号

法定代表人：菅明军

客服电话：0371-967218、4008139666

联系人：卢琳

联系电话：0371-68599287 联系传真：0371-65585665

网址：www.ccnew.com

(48) 西南证券股份有限公司

地址：重庆市渝中区临江支路 2 号合景国际大厦 A 幢

法定代表人：王珠林

客服电话：4008096096

联系人：徐雅筠、杨再巧

网址：www.swsc.com.cn

(49) 民生证券股份有限公司

地址：北京市东城区建国门内大街 28 号民生金融中心 A 座

法定代表人：余政

客服电话：4006198888

联系人：赵明

联系电话：010-85127622

联系传真：010-85127917

公司网址：www.mszy.com

(50) 金元证券股份有限公司

注册地址：海南省海口市南宝路 36 号证券大厦 4 层（邮政编码：570206）

办公地址：深圳市深南大道 4001 号时代金融中心 17 楼（邮政编码：518034）

法定代表人：陆涛

客服电话：4008-888-228

联系人：金春

电话：0755-83025022

传真：0755-83025625

网址: www.jyzq.cn

(51) 天风证券股份有限公司

注册地址:湖北省武汉市东湖新技术开发区关东园路2号高科大厦四楼

法定代表人:余磊

联系人:翟璟

联系电话:(027) 87618882/(028) 86711410

传真:(027) 87618863

公司网站: www.tfzq.com

(52) 国盛证券有限责任公司

注册地址:江西省南昌市北京西路88号江信国际金融大厦

办公地址:江西省南昌市北京西路88号江信国际金融大厦4楼

法定代表人:曾小普

联系人:徐美云

电话:0791-6285337

传真:0791-6282293

网址: www.gsstock.com

(53) 华鑫证券有限责任公司

注册地址:深圳市福田区金田路4018号安联大厦28层A01、B01(b)单元

办公地址:上海市肇嘉浜路750号

法定代表人:洪家新

联系人:陈敏

网站: www.cfsc.com.cn

客户服务电话:021-32109999; 029-68918888; 4001099918

(54) 深圳众禄基金销售有限公司

办公地址:深圳市罗湖区深南东路5047号发展银行大厦25楼I、J单元

法定代表人:薛峰

客服电话:4006-788-887

联系人:童彩平

电话:0755-33227950

传真:0755-82080798

网址：www.zlfund.cn

(55) 中山证券有限责任公司

注册地址：深圳市福田区益田路 6009 号新世界中心 29 层

法定代表人：吴永良

客服电话：400-1022-011

网址：www.zszq.com.cn

(56) 国泰君安证券股份有限公司

注册地址：上海市浦东新区商城路 618 号

法定代表人：万建华

客服电话：95521

联系人：芮敏祺

电话：021-38676666

传真：021-38670161

网址：www.gtja.com

(57) 中信建投股份有限公司

注册地址：北京市朝阳区安立路 66 号 4 号楼

法定代表人：王常青

客服电话：4008888108

联系人：权唐

电话：010-85130577

传真：010-65182261

网址：www.csc108.com

(58) 和讯信息科技有限公司

注册地址：北京市朝阳区朝外大街 22 号泛利大厦 10 层

法定代表人：王莉

联系人：常春艳

联系电话：0755-82721122

传真：0755-82029055

客户服务电话：4009200022

网址：<http://licaike.hexun.com>

(59) 上海天天基金销售有限公司

注册地址：上海市徐汇区龙田路 195 号 3C 座 9 楼

法人代表：其实

联系人：高莉莉

电话：021-54509988

传真：021-64383798

客户服务电话：400-1818-188

网址：www.1234567.com.cn

(60) 杭州数米基金销售有限公司

注册地址：杭州市余杭区仓前街文一西路 1218 号 1 栋 202 室

法人代表：陈柏青

联系人：张裕

电话：0571-2882935

传真：0571-26698533

客户服务电话：4000-766-123

网址：www.fund123.cn

基金管理人可根据有关法律法规的要求，选择其他符合要求的机构代理销售本基金，并及时公告。

(二) 注册登记机构

名称：大成基金管理有限公司

住所：深圳市福田区深南大道 7088 号招商银行大厦 32 层

办公地址：深圳市福田区深南大道 7088 号招商银行大厦 32 层

法定代表人：刘卓

电话：0755-83183388

传真：0755-83195239

联系人：范瑛

(三) 律师事务所和经办律师

名称：北京市金杜律师事务所

注册地址：北京市朝阳区东三环中路 7 号财富中心写字楼 A 座 40 层

办公地址：北京市朝阳区东三环中路7号财富中心写字楼A座40层

负责人：王玲

电话：0755-22163333

传真：0755-22163390

经办律师：靳庆军、冯艾

联系人：冯艾

（四）会计师事务所和经办注册会计师

名称：安永华明会计师事务所

住所：北京市东城区东长安街1号东方广场安永大楼17层01-12室

办公地址：北京市东城区东长安街1号东方广场安永大楼17层01-12室

执行事务合伙人：吴港平

电话：(010) 58153000、(0755) 25028288

传真：(010) 85188298、(0755) 25026188

签章注册会计师：昌华、王华

联系人：李妍明

四、基金的沿革

（一）本基金的历史沿革

大成健康产业股票型证券投资基金由大成中证500沪市交易型开放式指数证券投资基金联接基金通过基金转型变更而来。

大成中证500沪市交易型开放式指数证券投资基金联接基金经中国证监会2012年6月25日出具的《关于同意大成中证500沪市交易型开放式指数证券投资基金联接基金募集的批复》（证监基金字〔2012〕851号）批准募集，基金管理人为大成基金管理有限公司，基金托管人为中国银行股份有限公司。

大成中证500沪市交易型开放式指数证券投资基金联接基金自2012年8月6日至2012年8月24日进行公开募集，募集结束后基金管理人向中国证监会办理备案手续。经中国证监会书面确认，《大成中证500沪市交易型开放式指数证券投资基金联接基金基金合同》于

2012年8月28日生效。

2013年12月12日大成中证500沪市交易型开放式指数证券投资基金联接基金以通讯方式召开基金份额持有人大会，会议审议通过了《关于大成中证500沪市交易型开放式指数证券投资基金联接基金转型相关事项的议案》，同意大成中证500沪市交易型开放式指数证券投资基金联接基金转型为大成健康产业股票型证券投资基金，其基金类别、投资目标、投资范围和投资策略等相关事宜均发生变更；基于该等变更，本基金基金合同亦进行相应修改。上述基金转型事项已于2014年1月24日经中国证监会备案生效，自该日起《大成健康产业股票型证券投资基金基金合同》生效，《大成中证500沪市交易型开放式指数证券投资基金联接基金基金合同》同时失效，大成中证500沪市交易型开放式指数证券投资基金联接基金正式变更为大成健康产业股票型证券投资基金，本基金当事人将按照《大成健康产业股票型证券投资基金基金合同》享有权利并承担义务。

五、基金的名称

本基金名称：大成健康产业股票型证券投资基金。

六、基金的类型

本基金类型：股票型基金

七、基金的运作方式

本基金运作方式：契约型开放式

八、基金的投资目标

本基金主要投资于与健康产业相关的优质上市公司，在控制风险的前提下，力争为投资者创造超越业绩比较基准的长期资本增值。

九、基金的投资范围

本基金的投资对象为具有较好流动性的金融工具，包括国内依法发行交易的股票（含中

小板、创业板及其他经中国证监会核准上市的股票)、债券(含中期票据)、货币市场工具、银行存款、权证、股指期货及法律、法规或监管机构允许基金投资的其他金融工具(但须符合中国证监会的相关规定)。

本基金股票资产占基金资产的比例范围为 60%-95%; 债券、资产支持证券、债券逆回购等固定收益类资产和现金投资比例范围为基金资产的 5%-40%; 现金或到期日在一年以内的政府债券的比例不低于基金资产净值的 5%; 权证、股指期货及其他金融工具的投资比例依照法律法规或监管机构的规定执行; 本基金对于健康产业上市公司的投资不低于本基金非现金资产的 80%。

如法律法规或监管机构以后允许基金投资其他品种, 基金管理人在履行适当程序后, 可以将其纳入投资范围。

十、基金的投资策略

本基金采用自上而下和自下而上相结合的主动投资策略。以宏观经济和政策研究为基础, 通过分析影响证券市场整体运行的内外部因素, 实施大类资产配置; 通过对健康产业各个子行业发展生命周期、行业景气度、行业竞争格局、技术水平及其发展趋势等多角度, 综合评估各个行业的投资价值, 实行业配置; 对健康产业各公司在所属行业的竞争优势进行分析, 结合股票基本面指标(包括成长性指标和估值指标), 精选优质上市公司股票, 构建投资组合。

为有效控制投资风险, 本基金将根据风险管理的原则适度进行股指期货投资。股指期货投资将根据风险管理的原则, 以套期保值为目的, 并按照中国金融期货交易所套期保值管理的有关规定执行, 对冲系统性风险和某些特殊情况下的流动性风险等。

1、大类资产配置策略

本基金的大类资产配置将重点分析宏观经济指标、微观经济指标、市场方面指标和政策因素, 研究我国国民经济发展过程中的结构化特征, 通过对于国家宏观经济运行趋势、产业政策、社会热点等因素的准确判断和把握, 自上而下的实施大类资产间的战略配置。

本基金在考虑大类资产配置比例主要考虑以下指标:

(1) 宏观经济指标: 包括GDP增长率、工业增加值、PPI、CPI、市场利率变化、进出口贸易数据等;

(2) 微观经济指标: 包括各行业主要企业的盈利变化情况及盈利预期;

(3) 市场方面指标：包括股票及债券市场的涨跌及预期收益率、市场整体估值水平及与国外市场情况、市场资金供求情况；

(4) 政策因素：与证券市场密切相关的各种政策出台对市场的影响等。

2、股票投资策略

(1) 健康产业股票的界定

本基金所指的健康产业涉及医药用品、保健用品、营养食品、医疗器械、保健器具、休闲健身、健康管理、健康咨询等多个与人类健康紧密相关的生产和服务领域，由六大基本产业群体构成：第一，以医疗服务，药品、器械以及其他耗材产销、应用为主体的医疗产业。第二，以健康理疗、康复调理、生殖护理、美容化妆为主体的非医疗产业。第三，以保健食品、功能性饮品、健康用品产销为主体的传统保健品产业。第四，以个性化健康检测评估、咨询顾问、体育休闲、中介服务、保障促进和养生文化机构等为主体的健康管理产业。第五，以消杀产品、环保防疫、健康家居、有机农业为主体的新型健康产业。第六，以医药健康产品终端化为核心驱动而崛起的中转流通、专业物流配送为主体的新型健康产业。

本基金所指的健康产业包括：(1) 按照《申银万国行业划分标准》定义的申万医药生物一级行业，包括化学制药、中药、生物制品、医药商业、医疗器械和医疗服务6个子行业；(2) 当前主营业务提供的产品或服务隶属于健康产业的公司；(3) 当前非主营业务提供的产品或服务隶属于健康产业，且未来这些产品或服务有望成为主要收入或利润来源的公司。

如果申万研究调整或停止行业分类，或者基金管理人认为有更适当的健康产业划分标准，基金管理人有权对健康产业的界定方法进行变更并及时公告。

(2) 行业配置策略

根据健康产业各子行业的特征，本基金将从行业发展生命周期、行业景气度、行业竞争格局、技术水平及其发展趋势等多角度，综合评估各个行业的投资价值。实施行业配置策略主要从以下几点出发：

1) 研究中国人均收入水平达到中等发达国家水平，中国社会步入老龄化阶段，日益严峻的环境污染问题导致亚健康人群大幅增加等因素，对健康产业各个子行业需求的不同影响。

2) 研究健康产业各子行业发展所处的阶段特征和商业前景。通常每个行业都要经历一个由成长到衰退的发展演变过程，称之为行业的生命周期，包括幼稚期、成长期、成熟期和衰退期。不同的子行业的成长性不同，未来发展的受益顺序和产业链各环节竞争格局不同，需要区别对待。在综合考虑行业所处周期、预期年均复核增长率、国内技术发展水平以及政

策扶持力度等因素的基础上，重点配置行业景气度较高、发展前景良好，技术基本成熟以及政策性推动敏感性较高的子行业。

3) 考虑健康产业各子行业股票的流动性、整体估值水平和动量等因素。

(3) 个股精选策略

在行业配置的基础上，本基金管理人将采用自下而上的研究方法，采取定性和定量分析相结合的方法对上市公司基本面进行深入分析，运用不同的估值方法对上市公司的估值水平进行分析，精选优质股票构建投资组合。

股票基本面研究主要包括公司的成长性评估和投资价值评估。成长性评估主要综合考虑定性因素如相关领域的新技术、新研发成果、新生产模式、新商业模式、核心竞争力、业绩驱动因素等和定量因素如市场需求、产品占有率等的市场容量指标，主营业务收入、EBITDA、净利润等的预期增长率指标，公司营运指标（如固定资产周转率等）以及经营杠杆指标等，对公司的成长性和盈利的持续增长前景进行综合评价。投资价值评估是根据一系列历史和预期的财务指标，结合定性考虑，分析公司盈利稳固性，判断相对投资价值，主要指标包括：EV/EBITDA，EV/Sales、P/E、P/B、P/RNAV、股息率、ROE、经营利润率和净利润率等。分析师将根据行业特点选择合适的指标进行估值。

3、债券投资策略

主要通过利率预测分析、收益率曲线变动分析、债券信用分析、收益率利差分析等策略配置债券资产，力求在保证债券资产总体的安全性、流动性的基础上获取稳定收益。

(1) 利率预测分析

准确预测未来利率走势能为债券投资带来超额收益。当预期利率下调时，适当加大组合中长久期债券的投资比例，为债券组合获取价差收益；当预期利率上升时，减少长久期债券的投资，降低债券组合的久期，以控制利率风险。

(2) 收益率曲线变动分析

收益率曲线会随着时间、市场情况、市场主体的预期变化而改变。通过预测收益率曲线形状的变化，调整债券组合内部品种的比例，获得投资收益。

(3) 债券信用分析

通过对债券的发行者、流动性、所处行业等因素进行深入、细致的调研，准确评价债券的违约概率，提早预测债券评级的改变，捕捉价格优势或套利机会。

(4) 收益率利差分析

在预测和分析同一市场不同板块之间、不同市场的同一品种之间、不同市场不同板块之

间的收益率利差的基础上，采取积极投资策略，选择适当品种，获取投资收益。

4、权证投资

在控制投资风险和保障基金资产安全的前提下，对权证进行投资，争取获得较高的回报。权证投资策略主要为：采用市场公认的多种期权定价模型对权证进行定价，作为权证投资的价值基准，并根据权证标的股票基本面的研究估值，结合权证理论价值进行权证趋势投资。

5、股指期货投资策略

本基金投资股指期货将以投资组合避险和有效管理为目的，通过套期保值策略，对冲系统性风险，应对组合构建与调整中的流动性风险，力求风险收益的优化。

套期保值实质上是利用股指期货多空双向和杠杆放大的交易功能，改变投资组合的Beta，以达到适度增强收益或控制风险的目的。为此，套期保值策略分为多头套期保值和空头套期保值。多头保值策略是指基于股市将要上涨的预期或建仓要求，需要在未来买入现货股票，为了控制股票买入成本而预先买入股指期货合约的操作；空头套期保值是指卖出期货合约来对冲股市系统性风险，控制与回避持有股票的风险的操作。

基金管理人依据对股市未来趋势的研判、本基金的风险收益目标以及投资组合的构成，决定是否对现有股票组合进行套期保值以及采用何种套期保值策略。

在构建套期保值组合过程中，基金管理人通过对股票组合的结构分析，分离组合的系统性风险（beta）及非系统性风险。基金管理人将关注股票组合beta值的易变性以及股指期货与指数之间基差波动对套期保值策略的干扰，通过大量数据分析与量化建模，确立最优套保比率。

在套期保值过程中，基金管理人将不断精细和不断修正套保策略，动态管理套期保值组合。主要工作包括，基于合理的保证金管理策略严格进行保证金管理；对投资组合beta系数的实时监控，全程评估套期保值的效果和基差风险，当组合beta值超过事先设定的beta容忍度时，需要对套期保值组合进行及时调整；进行股指期货合约的提前平仓或展期决策管理。

十一、基金的业绩比较基准

本基金的业绩比较基准为申万医药生物行业指数×80%+中证综合债券指数×20%。

如果今后法律法规发生变化，或者有更权威的、更能为市场普遍接受的业绩比较基准推出，或者是市场上出现更加适合用于本基金的业绩比较基准时，本基金可以与基金托管人协

商一致并报中国证监会备案后变更业绩比较基准并及时公告。

十二、基金的风险收益特征

本基金为股票型基金，属于较高风险、较高预期收益的基金品种，其风险与预期收益高于混合基金、债券基金与货币市场基金。

十三、基金投资组合报告

基金管理人的董事会及董事保证本报告所载资料不存在虚假记载、误导性陈述或重大遗漏，并对其内容的真实性、准确性和完整性承担个别及连带责任。

基金托管人中国银行根据基金合同规定，于2015年2月10日复核了本报告中的财务指标、净值表现和投资组合报告等内容，保证复核内容不存在虚假记载、误导性陈述或者重大遗漏。

本投资组合报告所载数据取自大成健康产业股票型证券投资基金2014年第4季度报告，截止2014年12月31日，本报告中所列财务数据未经审计。

1. 报告期末基金资产组合情况

序号	项目	金额（元）	占基金总资产的比例（%）
1	权益投资	29,417,825.78	80.51
	其中：股票	29,417,825.78	80.51
2	固定收益投资	-	0.00
	其中：债券	-	0.00
	资产支持证券	-	0.00
3	贵金属投资	-	0.00
4	金融衍生品投资	-	0.00
5	买入返售金融资产	-	0.00
	其中：买断式回购的买入返售金融资产	-	0.00
6	银行存款和结算备付金合计	5,996,997.69	16.41
7	其他资产	1,122,548.91	3.07
8	合计	36,537,372.38	100.00

2. 报告期末按行业分类的股票投资组合

代码	行业类别	公允价值（元）	占基金资产净值比例(%)
A	农、林、牧、渔业	-	0.00
B	采矿业	-	0.00
C	制造业	20,117,340.23	56.87

D	电力、热力、燃气及水生产和供应业	-	0.00
E	建筑业	-	0.00
F	批发和零售业	4,479,490.00	12.66
G	交通运输、仓储和邮政业	-	0.00
H	住宿和餐饮业	-	0.00
I	信息传输、软件和信息技术服务业	2,502,250.80	7.07
J	金融业	1,130,810.00	3.20
K	房地产业	354,200.00	1.00
L	租赁和商务服务业	-	0.00
M	科学研究和技术服务业	5,995.00	0.02
N	水利、环境和公共设施管理业	-	0.00
O	居民服务、修理和其他服务业	-	0.00
P	教育	-	0.00
Q	卫生和社会工作	827,739.75	2.34
R	文化、体育和娱乐业	-	0.00
S	综合	-	0.00
	合计	29,417,825.78	83.16

3. 报告期末按公允价值占基金资产净值比例大小排序的前十名股票明细

序号	股票代码	股票名称	数量（股）	公允价值（元）	占基金资产净值比例（%）
1	300255	常山药业	45,000	1,590,750.00	4.50
2	000623	吉林敖东	40,000	1,392,400.00	3.94
3	300273	和佳股份	60,037	1,389,856.55	3.93
4	002462	嘉事堂	50,000	1,335,000.00	3.77
5	000423	东阿阿胶	35,000	1,304,800.00	3.69
6	000661	长春高新	15,000	1,300,500.00	3.68
7	600511	国药股份	41,000	1,270,590.00	3.59
8	600196	复星医药	60,000	1,266,000.00	3.58
9	600998	九州通	70,000	1,264,900.00	3.58
10	000503	海虹控股	40,000	1,251,200.00	3.54

4. 报告期末按债券品种分类的债券投资组合

本基金本报告期末未持有债券。

5. 报告期末按公允价值占基金资产净值比例大小排名的前五名债券投资明细

本基金本报告期末未持有债券。

6. 报告期末按公允价值占基金资产净值比例大小排名的前十名资产支持证券投资明细

本基金本报告期末未持有资产支持证券。

7. 报告期末按公允价值占基金资产净值比例大小排序的前五名贵金属投资明细

本基金本报告期末未持有贵金属。

8. 报告期末按公允价值占基金资产净值比例大小排名的前五名权证投资明细

本基金本报告期末未持有权证。

9. 报告期末本基金投资的股指期货交易情况说明

(1) 报告期末本基金投资的股指期货持仓和损益明细

本基金本报告期末投资股指期货。

(2) 本基金投资股指期货的投资政策

本基金投资股指期货将以投资组合避险和有效管理为目的,通过套期保值策略,对冲系统性风险,应对组合构建与调整中的流动性风险,力求风险收益的优化。

10. 报告期末本基金投资的国债期货交易情况说明

(1) 本期国债期货投资政策

本基金本报告期末投资国债期货

(2) 报告期末本基金投资的国债期货持仓和损益明细

本基金本报告期末投资国债期货

(3) 本期国债期货投资评价

本基金本报告期末投资国债期货

11. 投资组合报告附注

(1) 本基金投资的前十名证券的发行主体未出现本期被监管部门立案调查,或在报告编制日前一年内受到公开谴责、处罚的情形。

(2) 基金投资的前十名股票中,没有投资于超出基金合同规定备选股票库之外的股票。

(3) 基金的其他资产构成

序号	名称	金额(元)
1	存出保证金	31,174.87
2	应收证券清算款	1,014,621.71
3	应收股利	-
4	应收利息	1,067.89
5	应收申购款	75,684.44
6	其他应收款	-
7	待摊费用	-
8	其他	-
9	合计	1,122,548.91

(4) 报告期末基金持有的处于转股期的可转换债券明细

本基金本报告期末未持有处于转股期的可转换债券。

(5) 报告期末前十名股票中存在流通受限情况的说明

本基金本报告期末前十名股票中不存在流通受限情况。

(6) 由于四舍五入原因，分项之和与合计可能有尾差。

十四、基金的业绩

基金管理人承诺以诚实信用、勤勉尽责的原则管理和运用基金资产，但不保证基金一定盈利。基金的过往业绩并不代表其未来表现。投资有风险，投资者在作出投资决策前应仔细阅读本基金的招募说明书。

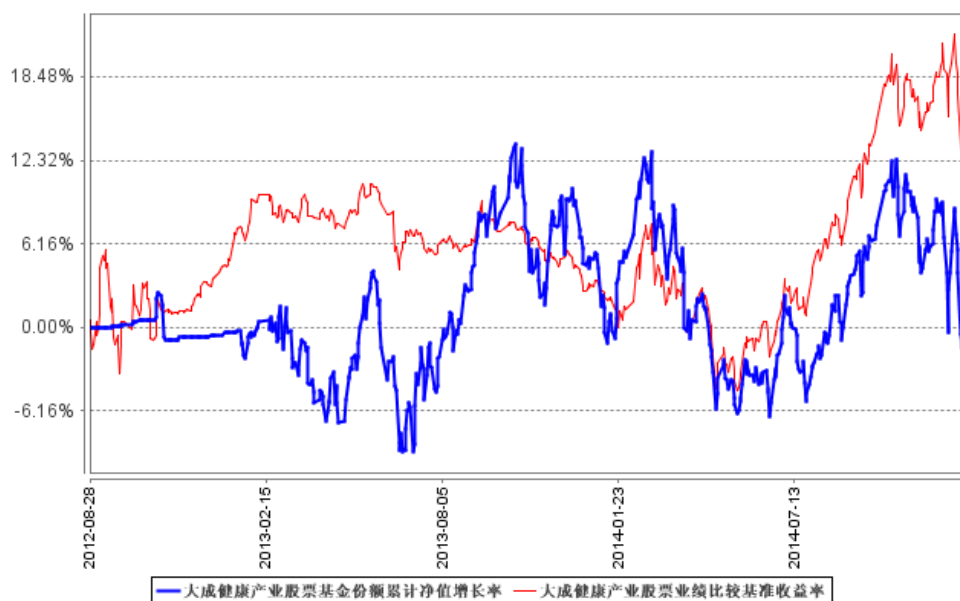
(一) 本报告期基金份额净值增长率及其与同期业绩比较基准收益率的比较

阶段	净值增长率 ①	净值增长率 标准差 ②	业绩比较 基准收益 率③	业绩比较 基准收益 率标准差 ④	①-③	②-④
2014.1.24-2014.12.31	-5.31%	1.24%	14.31%	0.91%	-19.62%	0.33%

(二) 自基金合同生效以来基金累计份额净值增长率变动及其与同期业绩比较基准收益率变动的比较：

大成健康产业股票型证券投资基金累计份额净值增长率与同期业绩比较基准收益率的历史走势对比图

(2012年8月28日至2014年12月31日)



注：1、根据中国证监会 2014 年 1 月 24 日下发的《关于大成中证 500 沪市交易型开放式指数证券投资基金联接基金基金份额持有人大会决议备案的回函》（基金部函[2014]51 号），大成中证 500 沪市交易型开放式指数证券投资基金联接基金转型为大成健康产业股票型证券投资基金，修改基金合同中的基金名称、基金类别、基金的投资目标、投资范围、投资理念和投资策略、业绩比较基准、风险收益特征、基金投资组合比例限制、基金的费用等条款。修订后的《大成健康产业股票型证券投资基金基金合同》自 2014 年 1 月 24 日起正式生效，截至报告期末本基金合同生效未满一年。

2、按照《大成健康产业股票型证券投资基金基金合同》规定，基金管理人应当自 2014 年 1 月 24 日（基金合同生效日）起六个月内使基金的投资组合比例符合基金合同的约定。截至报告日，本基金的各项投资比例已达到基金合同中规定的各项比例。

3、根据《大成健康产业股票型证券投资基金基金合同》，业绩比较基准自 2014 年 1 月 24 日起，由“中证 500 沪市指数×95%+银行活期存款利率（税后）×5%”变更为“申万医药生物行业指数×80%+中证综合债券指数×20%”；基金业绩比较基准收益率在变更前后期间分别根据相应的指标计算。

十五、基金的费用与税收

（一）基金费用的种类

- 1、基金管理人的管理费；
- 2、基金托管人的托管费；
- 3、因基金的证券交易或结算而产生的费用（包括但不限于经手费、印花税、证管费、过户费、手续费、券商佣金、权证交易的结算费及其他类似性质的费用等）；
- 4、基金合同生效以后的信息披露费用；
- 5、基金份额持有人大会费用；
- 6、基金合同生效以后的会计师费、律师费和诉讼费；
- 7、基金资产的资金汇划费用及开户费用；
- 8、按照国家有关法律、法规规定可以列入的其他费用。

（二）基金费用计提方法、计提标准和支付方式

1、基金管理人的管理费

本基金的管理费按前一日基金资产净值的 1.5% 年费率计提。管理费的计算方法如下：

$$H=E \times 1.5\% \div \text{当年天数}$$

H 为每日应计提的基金管理费

E 为前一日的基金资产净值

基金管理费每日计提，按月支付。经基金管理人与基金托管人核对一致后，由基金托管人于次月首日起 3 个工作日内从基金财产中一次性支付给基金管理人。若遇法定节假日、休息日，支付日相应顺延。

2、基金托管人的基金托管费

本基金的托管费按前一日基金资产净值的 0.25% 年费率计提。托管费的计算方法如下

$$H=E \times 0.25\% \div \text{当年天数}$$

H 为每日应计提的基金托管费

E 为前一日的基金资产净值

基金托管费每日计提，按月支付。经基金管理人与基金托管人核对一致后，由基金托管人于次月首日起 3 个工作日内从基金财产中一次性支付给基金托管人。若遇法定节假日、休息日，支付日相应顺延。

3、上述（一）中第 3 至第 8 项费用由基金管理人和基金托管人根据有关法规及相应协议的规定，列入或摊入当期基金费用。

（三）不列入基金费用的项目

基金管理人和基金托管人因未履行或未完全履行义务导致的费用支出或基金财产的损失，以及处理与基金运作无关的事项发生的费用等不列入基金费用。基金合同生效前所发生的信息披露费、律师费和会计师费以及其他不从基金财产中支付的费用等不列入基金费用。

（四）基金管理费和基金托管费的调整

基金管理人和基金托管人可协商酌情调低基金管理费和基金托管费，无须召开基金份额持有人大会。

（五）税收

本基金运作过程中涉及的各项纳税主体，依照国家法律法规的规定履行纳税义务。

十六、对招募说明书更新部分的说明

本更新的招募说明书依据《中华人民共和国证券投资基金法》、《证券投资基金运作管理办法》、《证券投资基金销售管理办法》、《证券投资基金信息披露管理办法》及其他有关法律

法规的要求，并根据本基金管理人对本基金实施的投资经营活动，对 2014 年 9 月 6 日公布的《大成健康产业股票型证券投资基金更新招募说明书（2014 年 1 期）》进行了内容补充和更新,本更新的招募说明书主要更新的内容如下：

1. 根据最新情况，对“三、基金管理人”部分内容进行了更新。
2. 根据最新情况，对“四、基金托管人”部分内容进行了更新。
3. 根据相关公告，对“五、相关服务机构”等相关信息进行了更新。
4. 根据相关财务数据，对“十一、基金的业绩”进行了更新。
5. 根据相关公告，对“二十四、其他应披露的事项”进行了更新，补充了 2014 年 7 月 25 日至 2015 年 1 月 24 日发布的公告。
6. 根据最新情况，更新了“二十五、招募说明书更新部分的说明”。

大成基金管理有限公司

二〇一五年三月十一日