

# 泰达宏利淘利债券型证券 投资基金更新招募说明书摘要

基金管理人：泰达宏利基金管理有限公司

基金托管人：中国银行股份有限公司

## 重要提示

泰达宏利淘利债券型证券投资基金（以下简称“本基金”）2013年6月25日获中国证监会证监许可【2013】【837】号文注册，并于2014年7月7日获得中国证监会证券投资基金机构监管部关于泰达宏利淘利债券型证券投资基金延期募集备案的回函[2014]691号。本基金合同于2014年8月6日生效。

本基金管理人保证招募说明书的内容真实、准确、完整。本招募说明书经中国证监会核准，但中国证监会对本基金募集的核准，并不表明其对本基金的价值和收益作出实质性判断或保证，也不表明投资于本基金没有风险。

本基金管理人承诺依照恪尽职守、诚实信用、谨慎勤勉的原则管理和运用基金财产，但不保证投资本基金一定盈利，也不保证最低收益。当投资者赎回时，所得或会高于或低于投资者先前所支付的金额。

本基金投资于证券市场，基金净值会因为证券市场波动等因素产生波动，投资者根据所持有份额享受基金的收益，但同时也要承担相应的投资风险。投资者在投资本基金前，应全面了解本基金的产品特性，充分考虑自身的风险承受能力，理性判断市场，并承担基金投资中出现的各类风险，包括：市场风险、信用风险、流动性风险、操作风险、管理风险、合规性风险、本基金的特定风险和其他风险等等。本基金为债券型基金，属于证券市场中的较低风险品种，预期收益和预期风险高于货币市场基金，低于混合型基金和股票型基金。

基金的过往业绩并不预示其未来表现。基金管理人所管理的其它基金的业绩并不构成对本基金业绩表现的保证。投资有风险，投资者在认购（或申购）本基金时应认真阅读本基金的招募说明书和基金合同。

基金管理人提醒投资者基金投资的“买者自负”原则，在投资者作出投资决策后，基金运营状况与基金净值变化引致的投资风险，由投资者自行负责。

本更新招募说明书摘要摘自更新招募说明书正文，投资者欲了解详细内容，应阅读更新招募说明书正文。

本更新招募说明书所载内容截止日为 2015 年 2 月 6 日，有关财务数据和净值表现截止日为 2014 年 12 月 31 日。财务数据未经审计。

## 一、基金管理人

### （一）基金管理人概况

名称：泰达宏利基金管理有限公司

设立日期：2002年6月6日

注册地址：北京市西城区金融大街7号英蓝国际金融中心南楼三层

办公地址：北京市西城区金融大街7号英蓝国际金融中心南楼三层

法定代表人：弓劲梅

组织形式：有限责任公司

联系电话：010-66577676

联系人：张萍

注册资本：一亿八千万元人民币

股权结构：北方国际信托股份有限公司：51%；宏利资产管理（香港）有限公司：49%

泰达宏利基金管理有限公司原名湘财合丰基金管理有限公司、湘财荷银基金管理有限公司、泰达荷银基金管理有限公司，成立于2002年6月，是中国首批合资基金管理公司之一。截至目前公司管理着包括泰达宏利价值优化型系列基金、泰达宏利行业精选基金、泰达宏利风险预算混合型基金、泰达宏利货币市场基金、泰达宏利效率优选混合型基金、泰达宏利首选企业股票型基金、泰达宏利市值优选股票型基金、泰达宏利集利债券型基金、泰达宏利品质生活灵活配置混合型基金、泰达宏利红利先锋股票型基金、泰达宏利中证财富大盘指数型基金、泰达宏利领先中小盘股票型基金、泰达宏利全球新格局基金、泰达宏利聚利分级债券基金、泰达宏利中证500指数分级基金、泰达宏利逆向策略股票型基金、泰达宏利信用合利定期开放债券型基金、泰达宏利高票息定期开放债券型基金、泰达宏利瑞利分级债券型证券投资基金、泰达宏利养老收益混合型证券投资基金、泰达宏利淘利债券型证券投资基金、泰达宏利转型机遇股票型证券投资基金在内的二十多只证券投资基金。

### （二）主要人员情况

#### 1、董事会成员

弓劲梅女士，董事长。拥有天津南开大学经济学博士学位。曾担任天津信托有限责任公司研究员，天弘基金管理有限公司高级研究员，天津泰达投资控股有限公司高级项目经理，天津市泰达国际控股（集团）有限公司融资与风险管理部副部长。现任天津市泰达国际控股（集团）有限公司资产管理部部长。

刘振宇先生，董事。毕业于天津师范大学和南开大学，拥有法学学士学位和经济学博士学位，律师、经济师。2000年至2002年任天津泰达集团有限公司投资部副部长。2002年至2008年任天津泰达投资控股有限公司资产管理部经理。2008年任天津市泰达国际控股（集团）有限公司总经理助理。2010年起任天津市泰达国际控股（集团）有限公司副总经理。兼任恒安标准人寿保险有限公司董事、渤海财产保险股份有限公司董事等职。

孙泉先生，董事。拥有天津南开大学经济学学士和经济学硕士学位及美国芝加哥罗斯福大学工商管理硕士学位。1988年任职天津开发区信托投资公司，负责信贷和外汇管理工作；1989年任职天津开发区管理委员会政策研究室，负责区域发展、国企改革、对外合作政策的研究和制定工作；1997年任职天津经济技术开发区总公司企划部，负责企业发展战略研究和计划经营管理工作；2001年任职天津泰达投资控股公司资产管理部，负责泰达控股重组并购、资源整合、上市筹备和金融类、实业类企业的经营管理工作。现任天津泰达投资控股公司资产管理部经理，渤海产业基金投资管理公司、恒安标准人寿保险公司和天津钢管集团股份有限公司董事等职。

何达德先生，董事。现为宏利行政副总裁及宏利人寿保险（国际）有限公司首席行政总监，宏利资产管理（香港）有限公司首席行政总监，负责宏利于香港的全线业务，包括个人保险、雇员福利及财富管理等业务。同时何先生分别为宏利人寿保险（国际）有限公司及宏利资产管理（香港）有限公司之董事。何先生毕业于英国伦敦城市大学，取得精算学荣誉理学士学位，现为澳大利亚精算学会及美国精算学会会员，在寿险及退休顾问工作方面拥有三十年丰富经验，其间担任多个领导层要职。

雷柏刚（Robert Allen Cook）先生，加拿大国籍，董事。毕业于加拿大多伦多大学及卡尔加里大学，持有金融学工商管理硕士学位。雷先生为宏利金融亚洲区高级行政副总裁兼总经理，并为宏利金融执行委员会成员。雷先生统领

宏利金融于中国内地、香港、印尼、日本、马来西亚、菲律宾、新加坡、台湾、泰国、越南等地的业务发展。雷先生于 2007 年出任现职前曾担任美国保险业务部行政副总裁，掌管恒康人寿保险、恒康长期护理、恒康金融网络等业务单位。雷先生服务宏利逾三十载，历任美国、加拿大、国际及企业业务部多项管理要职，曾驻多伦多、沃特卢、波士顿、英格兰等地，现常驻香港。雷先生于策略规划、保险及年金产品管理、销售、市场推广等领域均饶富经验。现任宏利金融亚洲区高级行政副总裁兼总经理、宏利国际控股有限公司总裁兼首席行政总监及宏利资产管理(香港)有限公司主席。

杜汶高先生，董事。毕业于美国卡内基美隆大学，持有数学及管理科学理学学士学位，现为宏利资产管理(亚洲)总裁兼亚洲区主管及宏利资产管理(香港)有限公司董事，掌握亚洲及日本的投资事务，专责管理宏利于区内不断壮大的资产，并确保公司的投资业务符合监管规定。出任现职前，杜先生掌管宏利于亚洲区(香港除外)的投资事务。2001年至2004年，负责波士顿领导机构息差产品的开发工作。杜先生于2001年加入宏利，之前任职于一家环球评级机构，曾获派驻纽约、伦敦及悉尼担任杠杆融资及资产担保证券等不同部门的主管，拥有二十三年的资本市场经验。

刘青山先生，董事。毕业于中国人民大学，史学学士和管理学硕士。1997年就职于华夏证券基金部，参与筹建华夏基金管理公司，从事投资研究工作。2001年起参与筹建湘财合丰基金管理有限公司(泰达宏利基金管理有限公司前身)并工作至今，期间历任研究部负责人、基金经理、投资副总监，投资总监兼总经理助理、副总经理兼投资总监。2013年3月起任泰达宏利基金管理有限公司总经理。

汪丁丁先生，独立董事，毕业于北京师范学院数学系，中国科学院数学力学部理学硕士学位，1990年获夏威夷大学经济学博士学位。1984年至1998年先后担任中国科学院系统科学研究所助理研究员、美国东西方中心人口研究所访问学者、博士后研究员、香港大学经济与金融学院助理教授、德国杜伊斯堡大学经济系客座教授、北京大学中国经济研究中心副教授及美国夏威夷大学经济系访问教授。目前担任北京大学及浙江大学教授，自2007年至今，担任东北财经大学“社会与行为”跨学科教育中心学术委员会主席兼主任。

周小明先生，独立董事。毕业于浙江大学法学院，中国政法大学法学硕士

学位、民商法法学博士学位。1990年起先后任职于浙江大学、中国人民银行非银行金融机构监管司、君泽君律师事务所、安信信托投资股份有限公司。曾担任全国人大常委会财经委员会《信托法》、《证券投资基金法》起草小组成员、安信信托投资股份有限公司总裁。目前担任中国人民大学信托与基金研究所所长、君泽君律师事务所合伙人、清华大学法学院联合法律硕士导师、中国信托业协会培训与资格办公室副主任、《中国信托业发展报告》主编。

杜英华女士，独立董事，任期始于2014年6月20日。毕业于南开大学法律系，获得法学学士和法学硕士学位。1992年10月，与其他合伙人共同发起设立天津津华律师事务所，现任该律所副主任，正高级律师，具有22年法律实务经验。同时担任天津第五届律师协会理事、天津第六届律师协会监事。

何自力先生，独立董事。1982年毕业于南开大学，经济学博士。1975年至1978年，于宁夏国营农场和工厂务农和做工；1982年至1985年，于宁夏自治区党务从事教学和科研工作；1988年至今任职于南开大学，历任经济学系系主任、经济学院副院长，担任教授、博士生导师；兼任中国经济发展研究会副会长和秘书长、天津经济学会副会长；2002年1月至7月在美国加利福尼亚大学的伯克利分校作访问学者。

## 2、监事会成员

邢吉海先生，监事。毕业于天津干部管理学院财会专业，会计师。1995年至1997年任天津泰达国际酒店集团副总经理兼财务总监。1997年至2000年任职于天津经济开发区财政局。2000年至2001年任天津开发区总公司财务中心主任。2001年起任天津泰达投资控股有限公司监事、财务中心主任。兼任天津市泰达国际控股（集团）有限公司董事、渤海财产保险股份有限公司董事、天津泰达股份有限公司董事、天津津滨发展股份有限公司董事、天津滨海能源发展股份有限公司监事会主席等职。2001年任天津泰达投资控股有限公司财务中心主任。现任天津泰达投资控股有限公司总经理助理。

任赛华女士，监事。毕业于加拿大滑铁卢大学（University of Waterloo），获得数学学士学位，加拿大安大略省会计师公会之特许会计师。任女士于2007年加盟，曾任首席行政事务总监，现担任宏利资产管理高级执行总监。早年任女士曾任职于亚洲和加拿大的著名国际投资银行、会计事务所及省级退休金委

员会，监管托管业务的销售及担任全球基金服务客户关系管理、新业务发展及会计等高级职务。

王泉先生，职工监事。管理学学士、经济学硕士。2002年3月加入泰达宏利基金管理有限公司工作至今，历任基金运营部基金会计、基金运营部副总经理、基金运营部总经理、运营总监。

邓艺颖女士，职工监事。金融学硕士，2004年5月至2005年4月就职于中国工商银行广东省分行公司业务部职员；2005年4月加盟泰达宏利基金管理有限公司，先后担任交易部交易员、固定收益部研究员、研究部研究部总监业务助理兼研究员、副总监；具备10年基金从业经验，9年证券投资管理经验，具有基金从业资格。

### 3、高级管理人员

刘青山先生，总经理。简历同上。

傅国庆先生，副总经理。毕业于南开大学和美国罗斯福大学，获文学士和工商管理硕士学位。1993年至2006年就职于北方国际信托股份有限公司，从事信托业务管理工作，期间曾任办公室主任、研发部经理、信托业务总部总经理、董事会秘书、以及公司副总经理。2006年9月起任泰达宏利基金管理有限公司财务总监。

张萍女士，督察长。毕业于中国人民大学和中国科学院，管理学和理学双硕士。先后任职于中信公司、毕马威国际会计师事务所等公司，从事财务管理和管理咨询工作。2002年起在嘉实基金管理有限公司工作，任监察稽核部副总监。2005年10月起任泰达宏利基金管理有限公司风险管理部总监。2006年11月起任泰达宏利基金管理有限公司督察长。

### 4、基金经理

胡振仓先生

金融学硕士；2003年7月至2005年4月就职于乌鲁木齐市商业银行，从事债券交易与研究，首席研究员；2006年3月至2006年6月就职于国联证券公司，从事债券交易工作，高级经理；2006年7月至2008年3月就职于益民基金管理有限公司，其中2006年7月至2006年11月任益民货币市场基金基金经理助理，2006年12月至2008年3月任益民货币市场基金基金经理；2008

年4月加盟泰达宏利基金管理有限公司。2008年8月起至今担任泰达宏利货币市场基金基金经理；2011年5月至今担任泰达宏利聚利分级债券型证券投资基金基金经理；2013年3月至今担任泰达宏利信用合利定期开放债券型证券投资基金基金经理；2013年11月至今担任泰达宏利瑞利分级债券型证券投资基金基金经理；2014年3月至今担任泰达宏利养老收益混合型证券投资基金基金经理；12年证券从业经验，9年基金从业经验，具有基金从业资格。

#### 5、投资决策委员会成员名单

投资决策委员会成员包括公司总经理刘青山，总经理助理兼投资总监梁辉，研究部副总监兼基金经理邓艺颖。

#### 6、上述人员之间均不存在近亲属关系。

## 二、基金托管人

### （一）基本情况

名称：中国银行股份有限公司（简称“中国银行”）

住所及办公地址：北京市西城区复兴门内大街1号

首次注册登记日期：1983年10月31日

注册资本：人民币贰仟柒佰玖拾叁亿陆仟肆佰伍拾伍万贰仟肆佰叁拾柒元整

法定代表人：田国立

基金托管业务批准文号：中国证监会证监基字【1998】24号

托管业务部总经理：李爱华

托管部门信息披露联系人：王永民

客服电话：95566

传真：(010) 66594942

### （二）基金托管部门及主要人员情况

中国银行托管业务部成立于1998年，现有员工110人，大部分员工具有丰富的银行、证券、基金、信托从业经验，且具有海外工作、学习或培训经历，60%以上的员工具有硕士以上学位或高级职称。为给客户提供专业化的托管服务，中国银行已在境内、外分行开展托管业务。



作为国内首批开展证券投资基金托管业务的商业银行，中国银行拥有证券投资基金、基金（一对多、一对一）、社保基金、保险资金、QFII、RQFII、QDII、境外三类机构银行间债券、券商资产管理计划、信托计划、企业年金、银行理财产品、股权基金、私募基金、资金托管等门类齐全、产品丰富的托管产品体系。在国内，中国银行是首家开展绩效评估、风险管理等增值服务，为各类客户提供个性化的托管增值服务，是国内领先的大型中资托管银行。

### （三）证券投资基金托管情况

截至 2014 年 12 月 31 日，中国银行已托管 307 只证券投资基金，其中境内基金 282 只，QDII 基金 25 只，覆盖了股票型、债券型、混合型、货币型、指数型等多种类型的基金，满足了不同客户多元化的投资理财需求，基金托管规模位居同业前列。

## 三、相关服务机构

### （一）基金份额发售机构

#### 1、直销机构

##### 1) 泰达宏利基金管理有限公司直销中心

办公地址：北京市西城区金融大街 7 号英蓝国际金融中心南楼三层

联系人：于贺

联系电话：010-66577619、010-66577617

客服信箱：irm@mfcteda.com

客服电话：400-698-8888

传真：010-66577760/61

公司网站：<http://www.mfcteda.com>

##### 2) 泰达宏利基金网上直销系统

交易系统网址：<https://etrade.mfcteda.com/etrading/>

支持基金管理人旗下基金网上直销的银行卡和第三方支付有：农行卡、建行卡、民生银行卡、招商银行卡、兴业银行卡、中信银行卡、光大银行卡、交通银行卡、浦发银行卡和汇付天下“天天盈”、支付宝账户、泰达宏利淘宝官方旗舰店（<http://tfund.taobao.com/>）等。

泰达宏利微信公众账号：mfcteda\_BJ，支持民生银行卡、招商银行卡、支付宝账户和汇付天下“天天盈”账户。

客户服务电话：400-698-8888 或 010-66555662

客户服务信箱：[irm@mfcteda.com](mailto:irm@mfcteda.com)

## 2、销售机构

### 1) 中国银行股份有限公司

注册地址：北京市西城区复兴门内大街 1 号

办公地址：北京市西城区复兴门内大街 1 号

法定代表人：田国立

客服电话：95566

银行网站：[www.boc.cn](http://www.boc.cn)

### 2) 中国农业银行股份有限公司

注册地址：北京市东城区建国门内大街 69 号

办公地址：北京市东城区建国门内大街 69 号

法定代表人：蒋超良

客服电话：95599

银行网站：[www.abchina.com](http://www.abchina.com)

### 3) 交通银行股份有限公司

注册地址：上海市浦东新区银城中路 188 号

办公地址：上海市浦东新区银城中路 188 号

法定代表人：牛锡明

客服电话：95559

银行网址：[www.bankcomm.com](http://www.bankcomm.com)

### 4) 招商银行股份有限公司

注册地址：深圳市福田区深南大道 7088 号

办公地址：深圳市福田区深南大道 7088 号

法定代表人：傅育宁

客服电话：95555

联系人：邓炯鹏

公司网站: [www.cmbchina.com](http://www.cmbchina.com)

5) 上海浦东发展银行股份有限公司

注册地址: 上海市浦东新区浦东南路 500 号

办公地址: 上海市中山东一路 12 号

法定代表人: 吉晓辉

电话: (021) 61618888

传真: (021) 63604199

联系人: 虞谷云

客户服务热线: 95528

公司网站: [www.spdb.com.cn](http://www.spdb.com.cn)

6) 渤海银行股份有限公司

注册地址: 天津市河西区马场道 201-205 号

办公地址: 天津市河西区马场道 201-205 号

法定代表人: 刘宝凤

电话: 022-58316666

传真: 022-58316259

联系人: 王宏

客户服务热线: 400 888 8811

公司网站: [www.cbhb.com.cn](http://www.cbhb.com.cn)

7) 平安银行股份有限公司

注册地址: 深圳市深南东路 5047 号

办公地址: 深圳市深南东路 5047 号

法定代表人: 孙建一

电话: 021-38637673

传真: 021-50979507

联系人: 张莉

客户服务热线: 95511-3

公司网站: [bank.pingan.com](http://bank.pingan.com)

8) 渤海证券股份有限公司

注册地址: 天津经济技术开发区第二大街 42 号写字楼 101 室

办公地址：天津市南开区宾水西道 8 号

法定代表人：王春峰

联系人：胡天彤

电话：022-28451709

传真：022-28451892

电子邮箱：hutt@bhqz.com

客户服务电话：400-651-5988

网址：www.bhqz.com

9) 中国银河证券股份有限公司

注册地址：北京市西城区金融大街 35 号国际企业大厦 C 座

办公地址：北京市西城区金融大街 35 号国际企业大厦 C 座

法定代表人：陈有安

客服电话：4008-888-888

电话：010-66568450

联系人：宋明

公司网站：www.chinastock.com.cn

10) 中信建投证券股份有限公司

注册地址：北京市朝阳区安立路 66 号 4 号楼

办公地址：北京市东城区朝内大街 188 号

法定代表人：王常青

客服电话：400-888-8108

传真：010-65182261

公司网站：www.csc108.com

11) 国泰君安证券股份有限公司

注册地址：上海市浦东新区商城路 618 号

办公地址：上海市浦东新区银城中路 168 号上海银行大厦 29 楼

法定代表人：万建华

客服电话：400-888-8666

联系人：芮敏祺

公司网站：www.gtja.com

12) 平安证券有限责任公司

注册地址：深圳市福田区金田路大中华国际交易广场 8 楼

办公地址：深圳市福田区金田路大中华国际交易广场 8 楼

法定代表人：杨宇翔

联系人：吴琼

全国免费业务咨询电话：95511-8

传真：0755-82400862

网址：[www.PINGAN.com](http://www.PINGAN.com)

13) 申万宏源证券有限公司

注册地址：上海市徐汇区长乐路 989 号 45 楼

办公地址：上海市徐汇区长乐路 989 号 45 楼

法定代表人：李梅

联系电话：021-33389888

客服电话：95523 或 400-889-5523

网址：[www.swhysc.com](http://www.swhysc.com)

14) 齐鲁证券有限公司

注册地址：济南市经七路 86 号

法定代表人：李玮

客服电话：95538

网址：[www.qlzq.com.cn](http://www.qlzq.com.cn)

15) 东北证券股份有限公司

注册地址：长春市自由大路 1138 号

办公地址：长春市自由大路 1138 号

法定代表人：矫正中

联系人：安岩岩

电话：0431-85096517

客户服务电话：400-600-0686

网址：[www.nesc.cn](http://www.nesc.cn)

16) 光大证券股份有限公司

注册地址：上海市静安区新闸路 1508 号

办公地址：上海市静安区新闻路 1508 号

法定代表人：薛峰

联系人：刘晨、李芳芳

客户服务电话：95525 400-888-8788 101-089-98

传真：021-22169134

公司网址：www.ebscn.com

17) 新时代证券有限责任公司

注册地址：北京市海淀区北三环西路 99 号院 1 号楼 15 层 1501

办公地址：北京市海淀区北三环西路 99 号院 1 号楼 15 层 1501

法定代表人：刘汝军

联系人：孙恺

客户服务电话：400-698-9898

公司网址：www.xsdzq.cn

18) 招商证券股份有限公司

注册地址：深圳市福田区益田路江苏大厦 38-45 层

办公地址：深圳市福田区益田路江苏大厦 38-45 层

法定代表人：宫少林

联系人：林生迎

联系电话：0755-82943666

传真：0755-82943636

客户服务电话：95565, 400-888-8111

公司网址：www.newone.com.cn

19) 长城证券有限责任公司

注册地址：深圳市福田区深南大道 6008 号特区报业大厦 16、17 层

办公地址：深圳市福田区深南大道 6008 号特区报业大厦 14、16、17 层

法定代表人：黄耀华

联系人：刘阳

传真：0755-83515567

客户服务电话：0755-33680000 400-6666-888

公司网址：www.cgws.com

20) 兴业证券股份有限公司

注册地址：福州市湖东路 268 号

办公地址：上海市浦东新区民生路 1199 弄证大五道口广场 1 号楼 20 层

法定代表人：兰荣

联系人：黄英

联系电话：0591-38162212

客户服务电话：95562

公司网址：www.xyzq.com.cn

21) 海通证券股份有限公司

注册地址：上海市广东路 689 号

办公地址：上海市广东路 689 号海通证券大厦

法定代表人：王开国

客服电话：95553，400-8888-001

联系电话：021-23219000

公司网站：www.htsec.com

22) 广州证券股份有限公司

注册地址：广州市天河区珠江西路 5 号广州国际金融中心主塔 19 楼、20 楼

办公地址：广州市天河区珠江西路 5 号广州国际金融中心主塔 19 楼、20 楼

法定代表人：邱三发

客服电话：020-961303

联系电话：020-88836999

传真：020-88836654

联系人：林洁茹

网址：www.gzs.com.cn

23) 华福证券有限责任公司

注册地址：福州市五四路 157 号新天地大厦 7、8 层

办公地址：福州市五四路 157 号新天地大厦 7 至 10 层

法定代表人：黄金琳

客服电话：96326（福建省外请先拨 0591）

传真：0591-87383610

联系人：张宗锐

公司网站：www.hfzq.com.cn

24) 金元证券股份有限公司

注册地址：海南省海口市南宝路 36 号证券大厦 4 层

办公地址：深圳市深南大道 4001 号时代金融中心 17 楼

法定代表人：陆涛

客户服务电话：400-888-8228

传真：0755-83025625

联系人：马贤清

网站：www.jyzq.cn

25) 德邦证券有限责任公司

注册地址：上海市普陀区曹杨路 510 号南半幢 9 楼

办公地址：上海市福山路 500 号城建国际中心 26 楼

法定代表人：姚文平

客服电话：400-888-8128

传真：021-68767981

联系人：朱磊

公司网站：www.tebon.com.cn

26) 安信证券股份有限公司

注册地址：深圳市福田区金田路 4018 号安联大厦 35 层、28 层 A02 单元

办公地址：深圳市福田区金田路 4018 号安联大厦 35 层、28 层 A02 单元

深圳市福田区深南大道 2008 号凤凰大厦 1 栋 9 层

法定代表人：牛冠兴

客服电话：400-800-1001

联系人：陈剑虹

联系电话：0755-82825551

网址：www.essence.com.cn

27) 东海证券股份有限公司

注册地址：江苏省常州市延陵西路 23 号投资广场 18 楼

办公地址：上海市浦东新区东方路 1928 号东海证券大厦



法定代表人：刘化军

联系人：王一彦

电话：021-20333333

传真：021-50498825

公司网络地址：[www.longone.com.cn](http://www.longone.com.cn)

客服电话：95531，400-888-8588

28) 国都证券有限责任公司

注册地址：北京市东城区东直门南大街3号国华投资大厦9层10层(100007)

办公地址：北京市东城区东直门南大街3号国华投资大厦9层10层(100007)

法定代表人：常喆

客户服务电话：400-818-8118

网址：[www.guodu.com](http://www.guodu.com)

29) 财富证券有限责任公司

注册地址：长沙市芙蓉中路二段80号顺天国际财富中心26楼(410005)

办公地址：长沙市芙蓉中路二段80号顺天国际财富中心26楼(410005)

法定代表人：蔡一兵

联系人：郭磊

联系电话：0731-84403319

开放式基金业务传真：0731-84403439

网址：[www.cfzq.com](http://www.cfzq.com)

30) 长江证券股份有限公司

注册地址：武汉市新华路特8号长江证券大厦

法定代表人：胡运钊

客户服务热线：95579 或 400-888-8999

联系人：李良

电话：027-65799999

传真：027-85481900

长江证券客户服务网站：[www.95579.com](http://www.95579.com)

31) 国金证券股份有限公司

注册地址：成都市东城根上街95号

办公地址：成都市东城根上街 95 号

法定代表人：冉云

公司网址： [www.gjzq.com.cn](http://www.gjzq.com.cn)

客服热线： 400-660-0109

32) 中信证券股份有限公司

注册地址：广东省深圳市福田区中心三路 8 号卓越时代广场（二期）北座

办公地址：北京市朝阳区亮马桥路 48 号中信证券大厦

法定代表人：王东明

公司网址： [www.citics.com](http://www.citics.com)

客服热线： 95558

33) 西藏同信证券股份有限公司

注册地址：西藏自治区拉萨市北京中路 101 号

办公地址：上海市永和路 118 弄 24 号楼

法定代表人：贾绍君

公司网址： [www.xzsec.com](http://www.xzsec.com)

客服热线： 400-881-1177

34) 西部证券股份有限公司

注册地址：陕西省西安市东大街 232 号陕西信托大厦 16-17 层

办公地址：陕西省西安市东大街 232 号陕西信托大厦 16-17 层

法定代表人：刘建武

公司网址： [www.westsecu.com](http://www.westsecu.com)

客服热线： 95582

35) 中山证券有限责任公司

注册地址：深圳市南山区科技中一路西华强高新大厦 7 层、8 层

办公地址：深圳市南山区科技中一路西华强高新大厦 7、8 层，深圳市  
华侨城深南大道 9010 号

法定代表人：吴永良

公司网址： [www.zszq.com](http://www.zszq.com)

客服热线： 400-102-2011

36) 天源证券有限公司

注册地址：西宁市城中区西大街 11 号

办公地址：深圳市福田区民田路新华保险大厦 18 楼

法定代表人：林小明

公司网址：www.tyzq.com.cn

客服热线：400-654-3218

37) 江海证券有限公司

注册地址：黑龙江哈尔滨市香坊区赣水路 56 号

办公地址：黑龙江哈尔滨市香坊区赣水路 56 号

法定代表人：孙名扬

联系人：刘爽

电话：0451-85863719

传真：0451-82287211

公司网址：www.jhzq.com.cn

客服热线：400-666-2288

38) 万联证券有限责任公司

注册地址：广州市天河区珠江东路 11 号高德置地广场 F 栋 18、19 层

办公地址：广州市天河区珠江东路 11 号高德置地广场 F 栋 18、19 层

法定代表人：张建军

公司网址：www.wlzq.com.cn

客服热线：400-888-8133

39) 中信证券（山东）有限责任公司

注册地址：山东省青岛市崂山区深圳路 222 号 1 号楼 20 层

办公地址：山东省青岛市崂山区深圳路 222 号 1 号楼第 20 层

法定代表人：杨宝林

公司网址：www.citicssd.com

客服热线：95548

40) 中信证券（浙江）有限责任公司

注册地址：浙江省杭州市滨江区江南大道 588 号恒鑫大厦主楼 19、20 层

办公地址：杭州市解放东路 29 号迪凯银座 22、23 楼

法定代表人：沈强

公司网址: [www.bigsun.com.cn](http://www.bigsun.com.cn)

客服热线: 95548

41) 深圳众禄基金销售有限公司

注册地址: 深圳市罗湖区深南东路 5047 号发展银行大厦 25 楼 I、J 单元

办公地址: 深圳市罗湖区深南东路 5047 号发展银行大厦 25 楼 I、J 单元

法定代表人: 薛峰

公司网址: [www.zlfund.cn](http://www.zlfund.cn); [www.jjmmw.com](http://www.jjmmw.com)

客服热线: 4006-788-887

42) 上海好买基金销售有限公司

注册地址: 上海市虹口区场中路 685 弄 37 号 4 号楼 449 室

办公地址: 上海市浦东南路 1118 号鄂尔多斯国际大厦 9 楼

法定代表人: 杨文斌

公司网址: [www.ehowbuy.com](http://www.ehowbuy.com)

客服热线: 400-700-9665

43) 杭州数米基金销售有限公司

注册地址: 杭州市余杭区仓前街道海曙路东 2 号

办公地址: 浙江省杭州市滨江区江南大道 3588 号恒生大厦 12 楼

法定代表人: 陈柏青

客服电话: 4000-766-123

网址: <http://www.fund123.cn/>

44) 上海长量基金销售投资顾问有限公司

注册地址: 上海市浦东新区高翔路 526 号 2 幢 220 室

办公地址: 上海市浦东新区浦东大道 555 号裕景国际 B 座 16 层

法定代表人: 张跃伟

联系人: 单丙焯

电话: 021-20691835

传真: 021-20691861

客服电话: 400-089-1289

公司网站: [www.erichfund.com](http://www.erichfund.com)

45) 和讯信息科技有限公司

注册地址：北京市朝外大街 22 号泛利大厦 10 层

办公地址：北京市朝外大街 22 号泛利大厦 10 层

法定代表人：王莉

联系人：习甜

联系电话：010-85650920

传真号码：010-85657357

全国统一客服热线：400-920-0022/ 021-20835588

公司网址：licaike.hexun.com

46) 北京展恒基金销售有限公司

注册地址：北京市顺义区后沙峪镇安富街 6 号

办公地址：北京市朝阳区华严北里 2 号民建大厦 6 层

法定代表人：闫振杰

全国统一客服热线：400-888-6661

公司网址：www.myfund.com

47) 浙江同花顺基金销售有限公司

注册地址：浙江省杭州市文二西路一号元茂大厦 903 室

办公地址：浙江省杭州市翠柏路 7 号杭州电子商务产业园 2 号楼 2 楼

法定代表人：凌顺平

客户服务热线：4008-773-772

公司网址：www.5ifund.com

基金管理人可根据情况变更或增减销售机构，并予以公告。

## 二) 登记机构

名称：泰达宏利基金管理有限公司

注册地址：北京市西城区金融大街 7 号英蓝国际金融中心南楼三层

办公地址：北京市西城区金融大街 7 号英蓝国际金融中心南楼三层

法定代表人：弓劲梅

联系人：王泉

联系电话：010-66577768

传真：010-66577750

(三) 出具法律意见书的律师事务所

名称：上海市通力律师事务所

注册地址：上海市银城中路 68 号时代金融中心 19 楼

办公地址：上海市银城中路 68 号时代金融中心 19 楼

负责人：韩炯

电话：021-31358666

传真：021-31358600

经办律师：吕红、黎明

联系人：黎明

(四) 审计基金财产的会计师事务所

名称：普华永道中天会计师事务所(特殊普通合伙)

注册地址：上海市浦东新区陆家嘴环路 1318 号星展银行大厦 6 楼

办公地址：上海市黄浦区湖滨路 202 号企业天地 2 号楼普华永道中心 11 楼

法定代表人：杨绍信

经办注册会计师：汪棣、王珏

联系电话：(021) 23238888

传真：(021) 23238800

联系人：王珏

## 四、基金的名称

泰达宏利淘利债券型证券投资基金

## 五、基金的类型

本基金类型：债券型

本基金运作方式：契约型开放式

本基金存续期：不定期

## 六、基金的投资目标

在有效控制风险的基础上，通过主动管理，力争创造高于业绩比较基准的投资收益。

## 七、基金的投资方向

本基金的投资范围为具有良好流动性的债券类金融工具，包括企业债券、公司债券、短期融资券、地方政府债券、商业银行金融债券、商业银行次级债、可转换公司债券(含分离交易的可转换公司债券)、资产支持证券、逆回购、国债、中央银行票据、政策性金融债券、中期票据、银行存款等，以及法律法规或中国证监会允许基金投资的其他金融工具（但须符合中国证监会相关规定）。

本基金不直接从一级、二级市场买入股票、权证等权益类资产，但可持有因可转换债券转股所形成的股票、因所持股票所派发的权证以及因投资可分离债券而产生的权证等，但基金管理人应当在 10 个交易日内进行卖出。

本基金的投资组合比例为：本基金投资于债券的资产占基金资产的比例不低于 80%，持有现金或到期日在一年以内的政府债券占基金资产净值的比例不低于 5%。如法律法规或监管机构以后允许基金投资其他品种，基金管理人在履行适当程序后，可以将其纳入投资范围。

## 八、基金的投资策略

依托基金管理人自身债券评级体系和风险控制措施，通过基金主动的管理，采用自上而下和自上而上相结合的投资策略，实现风险和收益的最佳配比。

### 1、债券类属配置策略

本基金将根据对政府债券、信用债等不同债券板块之间的相对投资价值分析，确定债券类属配置策略，并根据市场变化及时进行调整，从而选择既能匹配目标久期、同时又能获得较高持有期收益的类属债券配置比例。

### 2、久期管理策略

本基金将根据对利率水平的预期，在预期利率下降时，增加组合久期，以较多地获得债券价格上升带来的收益，在预期利率上升时，减少组合久期，以规避债券价格下降的风险。

### 3、收益率曲线策略

本基金资产组合中的长、中、短期债券主要根据收益率曲线形状的变化进行合理配置。本基金在确定固定收益资产组合平均久期的基础上，将结合收益率曲线变化的预测，适时采用跟踪收益率曲线的骑乘策略或者基于收益率曲线变化的子弹、杠铃及梯形策略构造组合，并进行动态调整。

### 4、信用债券投资策略

本基金将主要通过买入并持有信用风险可承担、期限与收益率相对合理的信用债券产品，获取票息收益。此外，本基金还将通过对内外部评级、利差曲线研究和经济周期的判断，主动采用信用利差投资策略，获取利差收益。

### 5、特殊债券品种投资策略

#### (1) 可转换公司债券投资策略

在综合分析可转换公司债券的股性特征、债性特征、流动性、摊薄率等因素的基础上，本基金采用 Black-Scholes 期权定价模型和二叉树期权定价模型等数量化估值工具评定其投资价值，选择其中安全边际较高、发行条款相对优惠、流动性良好，并且基础股票基本面优良、具有较强盈利能力、成长前景好、股性活跃并具有较高上涨潜力的品种，以合理价格买入并持有。根据内含收益率、折溢价比率、久期、凸性等因素构建可转换公司债券投资组合，获取稳健的投资回报。此外，本基金将通过分析不同市场环境下可转换公司债券股性和债性的相对价值，通过对标的转债股性与债性的合理定价，力求选择被市场低估的品种。

#### (2) 资产支持证券投资策略

资产支持证券包括资产抵押贷款支持证券（ABS）、住房抵押贷款支持证券（MBS）等，其定价受多种因素影响，包括市场利率、发行条款、支持资产的构成及质量、提前偿还率等。

本基金将在债券市场宏观分析基础上，结合蒙特卡洛模拟等数量化方法，对资产支持证券进行定价，评估其内在价值进行投资。



## 九、基金的业绩比较基准

本基金的业绩比较基准为中债总财富总指数。

中债总财富总指数是由中央国债登记结算有限责任公司编制的中国债券指数。该指数同时覆盖了上海证券交易所、银行间以及银行柜台债券市场上的主要债券类证券，具有广泛的市场代表性，能够反映债券市场总体走势，适合作为本基金的债券投资业绩比较基准。

如果今后法律法规发生变化，或者有更权威的、更能为市场普遍接受的业绩比较基准推出，或者是市场上出现更加适合用于本基金的业绩基准的指数时，本基金可以在基金管理人和基金托管人协商一致，履行适当程序后变更业绩比较基准，报证监会备案并及时公告，而无需召开基金份额持有人大会。

## 十、基金的风险收益特征

本基金为债券型基金，属于证券市场中的较低风险品种，预期收益和预期风险高于货币市场基金，低于混合型基金和股票型基金。

## 十一、基金的投资组合（未经审计）

基金管理人的董事会及董事保证本报告所载资料不存在虚假记载、误导性陈述或重大遗漏，并对其内容的真实性、准确性和完整性承担个别及连带责任。

本基金托管人中国银行股份有限公司根据本基金合同规定，于 2015 年 3 月 4 日复核了本报告中的财务指标、净值表现和投资组合报告等内容，保证复核内容不存在虚假记载、误导性陈述或者重大遗漏。

本投资组合报告所载数据截止 2014 年 12 月 31 日，本报告中所列财务数据未经审计。

### 1、重要提示

基金管理人的董事会及董事保证本报告所载资料不存在虚假记载、误导性陈述或重大遗漏，并对其内容的真实性、准确性和完整性承担个别及连带责任。

本基金托管人中国银行股份有限公司根据本基金合同规定，于 2015 年 3 月

4 日复核了本报告中的财务指标、净值表现和投资组合报告等内容，保证复核内容不存在虚假记载、误导性陈述或者重大遗漏。

本投资组合报告所载数据截止 2014 年 12 月 31 日，本报告中所列财务数据未经审计。

## 2、报告期末基金资产组合情况

序号	项目	金额（元）	占基金总资产的比例（%）
1	权益投资	-	-
	其中：股票	-	-
2	固定收益投资	180,858,352.00	66.51
	其中：债券	180,858,352.00	66.51
	资产支持证券	-	-
3	贵金属投资	-	-
4	金融衍生品投资	-	-
5	买入返售金融资产	7,000,000.00	2.57
	其中：买断式回购的买入返售金融资产	-	-
6	银行存款和结算备付金合计	65,331,698.01	24.03
7	其他资产	18,733,813.16	6.89
8	合计	271,923,863.17	100.00

## 3、报告期末按行业分类的股票投资组合

本基金本报告期末未持有股票。

## 4、报告期末按公允价值占基金资产净值比例大小排序的前十名股票投资明细

本基金本报告期末未持有股票。

## 5、报告期末按债券品种分类的债券投资组合

序号	债券品种	公允价值（元）	占基金资产净值比例（%）
1	国家债券	-	-
2	央行票据	-	-
3	金融债券	10,015,000.00	4.83
	其中：政策性金融债	10,015,000.00	4.83
4	企业债券	150,847,352.00	72.75
5	企业短期融资券	-	-
6	中期票据	19,996,000.00	9.64
7	可转债	-	-
8	其他	-	-

9	合计	180,858,352.00	87.23
---	----	----------------	-------

#### 6、报告期末按公允价值占基金资产净值比例大小排序的前五名债券投资明细

序号	债券代码	债券名称	数量（张）	公允价值（元）	占基金资产净值比例（%）
1	124410	13 国网 03	500,000	50,880,000.00	24.54
2	1480453	14 龙海债	400,000	40,432,000.00	19.50
3	124648	14 郴州债	200,000	20,704,000.00	9.99
4	1282462	12 人福 MTN1	200,000	19,996,000.00	9.64
5	112093	11 亚迪 01	172,000	17,182,800.00	8.29

#### 7、报告期末按公允价值占基金资产净值比例大小排序的前十名资产支持证券投资明细

本基金本报告期末未持有资产支持证券。

#### 8、报告期末按公允价值占基金资产净值比例大小排序的前五名贵金属投资明细

本基金本报告期末未持有贵金属。

#### 9、报告期末按公允价值占基金资产净值比例大小排序的前五名权证投资明细

本基金本报告期末未持有权证。

#### 10、报告期末本基金投资的国债期货交易情况说明

##### 10.1 本期国债期货投资政策

本基金本报告期末投资于国债期货。该策略符合基金合同的规定。

##### 10.2 报告期末本基金投资的国债期货持仓和损益明细

本基金本报告期末无国债期货持仓和损益明细。

##### 10.3 本期国债期货投资评价

本基金本报告期没有投资国债期货。

## 11、投资组合报告附注

### 11.1

报告期内基金投资的前十名证券的发行主体未出现被监管部门立案调查的情况，在报告编制前一年内未受到公开谴责、处罚。

### 11.2

基金投资的前十名股票均未超出基金合同规定的备选股票库。

## 12、其他资产构成

序号	名称	金额（元）
1	存出保证金	90,800.30
2	应收证券清算款	15,376,525.46
3	应收股利	-
4	应收利息	3,245,051.78
5	应收申购款	21,435.62
6	其他应收款	-
7	待摊费用	-
8	其他	-
9	合计	18,733,813.16

## 13、报告期末持有的处于转股期的可转换债券明细

本基金本报告期末未持有处于转股期的可转换债券。

## 14、报告期末前十名股票中存在流通受限情况的说明

本基金本报告期末未持有股票。

## 15、投资组合报告附注的其他文字描述部分

由于四舍五入的原因，分项之和与合计项之间可能存在尾差。

## 十二、基金的业绩

基金管理人依照恪尽职守、诚实信用、谨慎勤勉的原则管理和运用基金财产，但不保证基金一定盈利，也不保证最低收益。基金的过往业绩并不代表其未来表现。投资有风险，投资者在做出投资决策前应仔细阅读本基金的招募说明书。

本基金合同生效日为 2014 年 8 月 6 日，基金合同生效以来的投资业绩及与同期业绩比较基准的比较如下表所示：

(一) 截止 2014 年 12 月 31 日基金份额净值增长率及其与同期业绩比较基准收益率的比较：

泰达淘利债券 A

阶段	基金净值 收益率 ①	基金净值收 益率标准差 ②	比较基准 收益率 ③	比较基准收 益率标准差 ④	①-③	②-④
本基金合同生效之日起至 2014 年 12 月 31 日	6.20%	0.27%	5.24%	0.19%	0.96%	0.08%

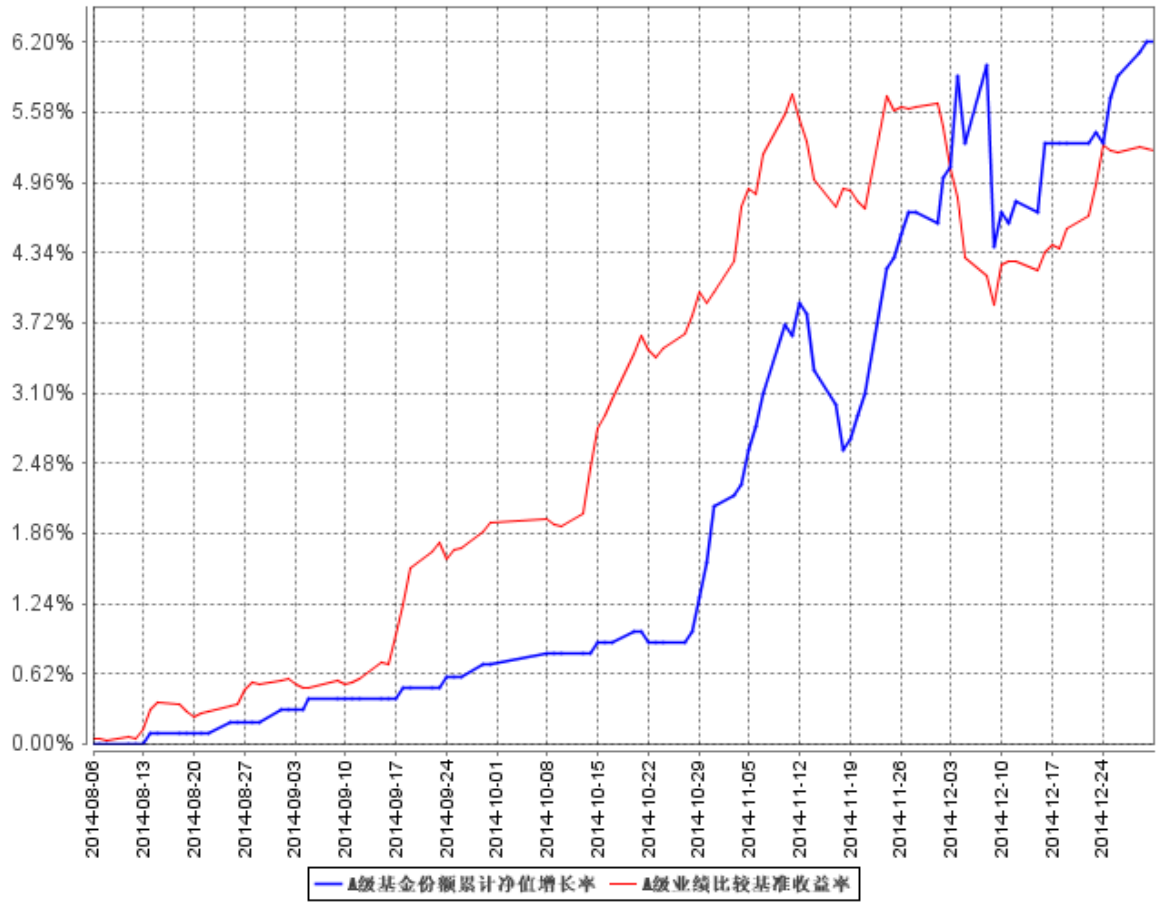
泰达淘利债券 B

阶段	基金净值 收益率 ①	基金净值收 益率标准差 ②	比较基准 收益率 ③	比较基准收 益率标准差 ④	①-③	②-④
本基金合同生效之日起至 2014 年 12 月 31 日	5.90%	0.26%	5.24%	0.19%	0.66%	0.07%

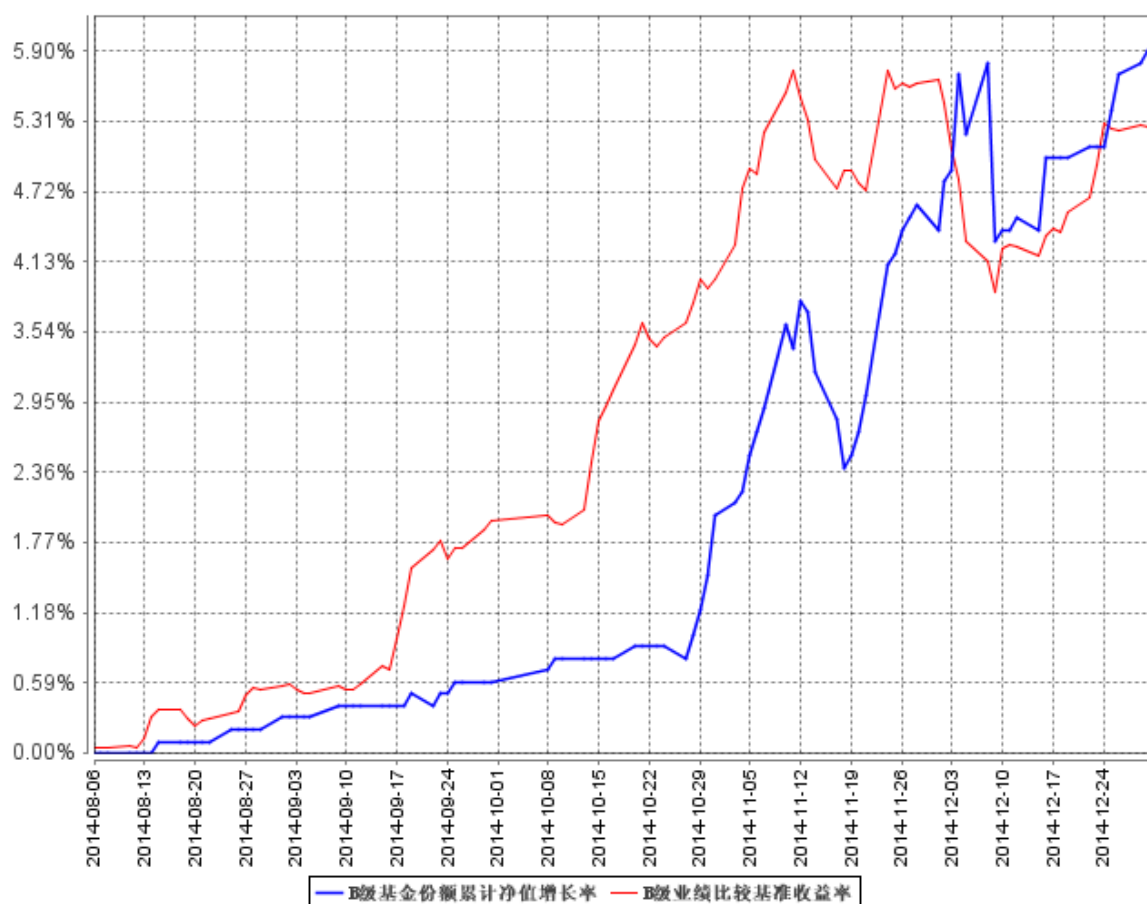
本基金的业绩比较基准：中债总财富总指数

(二) 泰达宏利淘利基金自基金合同生效以来基金累计净值收益率与业绩比较基准收益率历史走势对比图（2014 年 8 月 6 日-2014 年 12 月 31 日）

A级基金份额累计净值增长率与同期业绩比较基准收益率的历史走势对比图



B级基金份额累计净值增长率与同期业绩比较基准收益率的历史走势对比图



本基金成立于2014年8月6日。按基金合同规定，自基金合同生效起六个月内为建仓期。截止本报告期末，本基金仍处在建仓期。

### 十三、基金的费用与税收

#### (一) 基金费用的种类

- 1、基金管理人的管理费；
- 2、基金托管人的托管费；
- 3、《基金合同》生效后与基金相关的信息披露费用；
- 4、《基金合同》生效后与基金相关的会计师费、律师费和诉讼费；
- 5、基金份额持有人大会费用；
- 6、基金的证券交易费用；
- 7、基金的银行汇划费用；
- 8、B类份额的销售服务费；
- 9、按照国家有关规定和《基金合同》约定，可以在基金财产中列支的其他

费用。

## （二）基金费用计提方法、计提标准和支付方式

### 1、基金管理人的管理费

本基金的管理费按前一日基金资产净值的 0.6%年费率计提。管理费的计算方法如下：

$$H=E\times 0.6\%\div \text{当年天数}$$

H 为每日应计提的基金管理费

E 为前一日的基金资产净值

基金管理费每日计算，逐日累计至每月月末，按月支付，由基金管理人向基金托管人发送基金管理费划款指令，基金托管人复核后于次月前 3 个工作日内从基金财产中一次性支付给基金管理人。若遇法定节假日、公休假等，支付日期顺延。

### 2、基金托管人的托管费

本基金的托管费按前一日基金资产净值的 0.2%的年费率计提。托管费的计算方法如下：

$$H=E\times 0.2\%\div \text{当年天数}$$

H 为每日应计提的基金托管费

E 为前一日的基金资产净值

基金托管费每日计算，逐日累计至每月月末，按月支付，由基金管理人向基金托管人发送基金托管费划款指令，基金托管人复核后于次月前 3 个工作日内从基金财产中一次性支取。若遇法定节假日、公休日等，支付日期顺延。

### 3、销售服务费

本基金 A 类基金份额不收取销售服务费，B 类基金份额的销售服务费年费率为 0.25%。本基金销售服务费将专门用于本基金的销售与基金份额持有人服务，基金管理人将在基金年度报告中对该项费用的列支情况作专项说明。

销售服务费按前一日 B 类份额基金资产净值的 0.25%年费率计提。计算方法如下：

$$H=E\times 0.25\%\div \text{当年天数}$$

H 为 B 类基金份额每日应计提的销售服务费



E 为 B 类基金份额前一日基金资产净值

销售服务费每日计提，按月支付。由基金管理人向基金托管人发送销售服务费划付指令，基金托管人复核后于次月首日起 5 个工作日内从基金资产中划出，由登记机构代收，登记机构收到后按相关合同规定支付给基金销售机构等。若遇法定节假日、公休日等，支付日期顺延。

上述“一、基金费用的种类中第 3—7 项及第 9 项费用”，根据有关法规及相应协议规定，按费用实际支出金额列入当期费用，由基金托管人从基金财产中支付。

### （三）不列入基金费用的项目

下列费用不列入基金费用：

- 1、基金管理人和基金托管人因未履行或未完全履行义务导致的费用支出或基金财产的损失；
- 2、基金管理人和基金托管人处理与基金运作无关的事项发生的费用；
- 3、《基金合同》生效前的相关费用；
- 4、其他根据相关法律法规及中国证监会的有关规定不得列入基金费用的项目。

### （四）基金税收

本基金运作过程中涉及的各项纳税主体，其纳税义务按国家税收法律、法规执行。

## 十四、对招募说明书更新部分的说明

（一）“重要提示”部分对更新招募说明书内容的截止日期及有关财务数据的截止日期进行了更新。

（二）对“三、基金管理人”中，董事会成员、监事会成员、基金经理等部分进行了更新。

（三）对“四、基金托管人”部分内容进行了更新。

（四）“五、相关服务机构”对直销机构、代销机构部分进行了更新及增加内容。

（五）对“八、基金份额的申购与赎回”部分内容进行了更新。

(六) “九、基金的投资” 部分投资组合报告内容更新至2014年12月31日。

(七) “十、基金的业绩” 部分对基金业绩更新至2014年12月31日，并更新了历史走势对比图。

(八) 更新了“二十二、其他应披露事项” 的内容。

泰达宏利基金管理有限公司

2015年3月23日