

鹏华中证 500 指数证券投资基金(LOF)2014 年年度报告

2014 年 12 月 31 日

基金管理人：鹏华基金管理有限公司

基金托管人：中国工商银行股份有限公司

送出日期：2015 年 3 月 26 日

§ 1 重要提示及目录

1.1 重要提示

基金管理人的董事会、董事保证本报告所载资料不存在虚假记载、误导性陈述或重大遗漏，并对其内容的真实性、准确性和完整性承担个别及连带的法律责任。本年度报告已经三分之二以上独立董事签字同意，并由董事长签发。

基金托管人中国工商银行股份有限公司根据本基金合同规定，于 2015 年 3 月 24 日复核了本报告中的财务指标、净值表现、利润分配情况、财务会计报告、投资组合报告等内容，保证复核内容不存在虚假记载、误导性陈述或者重大遗漏。

基金管理人承诺以诚实信用、勤勉尽责的原则管理和运用基金资产，但不保证基金一定盈利。

基金的过往业绩并不代表其未来表现。投资有风险，投资者在作出投资决策前应仔细阅读本基金的招募说明书及其更新。

普华永道中天会计师事务所（特殊普通合伙）注册会计师对本基金出具了“标准无保留意见”的审计报告。

本报告期自 2014 年 1 月 1 日起至 2014 年 12 月 31 日止。

1.2 目录

§1 重要提示及目录	2
1.1 重要提示.....	2
1.2 目录.....	3
§2 基金简介	5
2.1 基金基本情况.....	5
2.2 基金产品说明.....	5
2.3 基金管理人和基金托管人.....	5
2.4 信息披露方式.....	6
2.5 其他相关资料.....	6
§3 主要财务指标、基金净值表现及利润分配情况	6
3.1 主要会计数据和财务指标.....	6
3.2 基金净值表现.....	7
3.3 过去三年基金的利润分配情况.....	9
§4 管理人报告	9
4.1 基金管理人及基金经理情况.....	9
4.2 管理人对报告期内本基金运作合规守信情况的说明.....	11
4.3 管理人对报告期内公平交易情况的专项说明.....	12
4.4 管理人对报告期内基金的投资策略和业绩表现的说明.....	13
4.5 管理人对宏观经济、证券市场及行业走势的简要展望.....	14
4.6 管理人内部有关本基金的监察稽核工作情况.....	14
4.7 管理人对报告期内基金估值程序等事项的说明.....	15
4.8 管理人对报告期内基金利润分配情况的说明.....	15
4.9 报告期内管理人对本基金持有人数或基金资产净值预警情形的说明.....	16
§5 托管人报告	16
5.1 报告期内本基金托管人合规守信情况声明.....	16
5.2 托管人对报告期内本基金投资运作合规守信、净值计算、利润分配等情况的说明.....	16
5.3 托管人对本年度报告中财务信息等内容的真实、准确和完整发表意见.....	16
§6 审计报告	16
6.1 审计报告基本信息.....	16
6.2 审计报告的基本内容.....	17
§7 年度财务报表	18
7.1 资产负债表.....	18
7.2 利润表.....	19
7.3 所有者权益（基金净值）变动表.....	20
7.4 报表附注.....	21
§8 投资组合报告	43
8.1 期末基金资产组合情况.....	43
8.2 期末按行业分类的股票投资组合.....	44
8.3 期末按公允价值占基金资产净值比例大小排序的所有股票投资明细.....	45
8.4 报告期内股票投资组合的重大变动.....	59
8.5 期末按债券品种分类的债券投资组合.....	60
8.6 期末按公允价值占基金资产净值比例大小排序的前五名债券投资明细.....	60
8.7 期末按公允价值占基金资产净值比例大小排序的所有资产支持证券投资明细.....	60

8.8	报告期末按公允价值占基金资产净值比例大小排序的前五名贵金属投资明细	60
8.9	期末按公允价值占基金资产净值比例大小排序的前五名权证投资明细	61
8.10	报告期末本基金投资的股指期货交易情况说明	61
8.11	报告期末本基金投资的国债期货交易情况说明	61
8.12	投资组合报告附注	61
§9	基金份额持有人信息	62
9.1	期末基金份额持有人户数及持有人结构	62
9.2	期末上市基金前十名持有人	62
9.3	期末基金管理人的从业人员持有本基金的情况	63
9.4	期末基金管理人的从业人员持有本开放式基金份额总量区间的情况	63
§10	开放式基金份额变动	63
§11	重大事件揭示	64
11.1	基金份额持有人大会决议	64
11.2	基金管理人、基金托管人的专门基金托管部门的重大人事变动	64
11.3	涉及基金管理人、基金财产、基金托管业务的诉讼	64
11.4	基金投资策略的改变	64
11.5	为基金进行审计的会计师事务所情况	64
11.6	管理人、托管人及其高级管理人员受稽查或处罚等情况	65
11.7	基金租用证券公司交易单元的有关情况	65
11.8	其他重大事件	66
§12	备查文件目录	70
12.1	备查文件目录	70
12.2	存放地点	70
12.3	查阅方式	70

§ 2 基金简介

2.1 基金基本情况

基金名称	鹏华中证 500 指数证券投资基金（LOF）
基金简称	鹏华中证 500 指数（LOF）
场内简称	鹏华 500
基金主代码	160616
交易代码	160616
基金运作方式	上市契约型开放式（LOF）
基金合同生效日	2010 年 2 月 5 日
基金管理人	鹏华基金管理有限公司
基金托管人	中国工商银行股份有限公司
报告期末基金份额总额	605,607,372.08 份
基金合同存续期	不定期
基金份额上市的证券交易所	深圳证券交易所
上市日期	2010-04-28

2.2 基金产品说明

投资目标	采用指数化投资方式，追求基金净值增长率与业绩比较基准收益率之间的跟踪误差最小化，力争将日均跟踪偏离度控制在 0.35% 以内，年跟踪误差控制在 4% 以内，以实现对中国证 500 指数的有效跟踪。
投资策略	本基金采用被动式指数投资方法，原则上按照成份股在中证 500 指数中的基准权重构建指数化投资组合，并根据标的指数成份股及其权重的变化进行相应调整。 当预期成份股发生调整和成份股发生配股、增发、分红等行为时，或因基金的申购和赎回等对本基金跟踪标的指数的效果可能带来影响时，或因某些特殊情况导致流动性不足时，或其他原因导致无法有效复制和跟踪标的指数时，基金管理人可以对投资组合管理进行适当变通和调整，力求降低跟踪误差。
业绩比较基准	中证 500 指数收益率×95%+银行同业存款利率×5%
风险收益特征	本基金属于采用指数化操作的股票型基金，其预期的风险和收益高于货币市场基金、债券基金、混合型基金，为证券投资基金中的较高预期风险、较高预期收益品种。

2.3 基金管理人和基金托管人

项目	基金管理人	基金托管人
----	-------	-------

名称		鹏华基金管理有限公司	中国工商银行股份有限公司
信息披露负责人	姓名	张戈	蒋松云
	联系电话	0755-82825720	(010) 66105799
	电子邮箱	zhangge@phfund.com.cn	custody@icbc.com.cn
客户服务电话		4006788999	95588
传真		0755-82021126	(010) 66105798
注册地址		深圳市福田区福华三路 168 号 深圳国际商会中心第 43 层	北京市西城区复兴门内大街 55 号
办公地址		深圳市福田区福华三路 168 号 深圳国际商会中心第 43 层	北京市西城区复兴门内大街 55 号
邮政编码		518048	100140
法定代表人		何如	姜建清

2.4 信息披露方式

本基金选定的信息披露报纸名称	《中国证券报》、《上海证券报》、《证券时报》
登载基金年度报告正文的管理人互联网网址	http://www.phfund.com
基金年度报告备置地点	深圳市福田区福华三路 168 号深圳国际商会中心第 43 层鹏华基金管理有限公司 北京市西城区复兴门内大街 55 号中国工商银行股份有限公司

2.5 其他相关资料

项目	名称	办公地址
会计师事务所	普华永道中天会计师事务所 (特殊普通合伙)	上海市湖滨路 202 号普华永道中心 11 楼
注册登记机构	中国证券登记结算有限责任公司	北京市西城区太平桥大街 17 号

§ 3 主要财务指标、基金净值表现及利润分配情况

3.1 主要会计数据和财务指标

金额单位：人民币元

3.1.1 期间数据和指标	2014 年	2013 年	2012 年
本期已实现收益	156,462,366.81	9,995,885.68	-182,155,511.12
本期利润	219,941,889.98	129,080,188.42	-4,382,996.00
加权平均基金份额本期利润	0.2997	0.1308	-0.0032
本期加权平均净值利润率	33.91%	17.40%	-0.45%
本期基金份额净值增长率	37.84%	16.50%	-0.29%
3.1.2 期末数据和指标	2014 年末	2013 年末	2012 年末

期末可供分配利润	35,848,941.70	-153,530,247.35	-377,989,709.18
期末可供分配基金份额利润	0.0592	-0.2015	-0.3149
期末基金资产净值	665,889,761.49	608,278,578.56	822,238,684.41
期末基金份额净值	1.100	0.798	0.685
3.1.3 累计期末指标	2014 年末	2013 年末	2012 年末
基金份额累计净值增长率	10.00%	-20.20%	-31.50%

注：(1) 本期已实现收益指基金本期利息收入、投资收益、其他收入（不含公允价值变动收益）扣除相关费用后的余额，本期利润为本期已实现收益加上本期公允价值变动收益。

(2) 所述基金业绩指标不包括持有人认购或交易基金的各项费用（例如，开放式基金的申购赎回费、基金转换费等），计入费用后实际收益水平要低于所列数字。

(3) 期末可供分配利润，采用期末资产负债表中未分配利润期末余额和未分配利润中已实现部分的期末余额的孰低数。表中的“期末”均指报告期最后一日，即 12 月 31 日，无论该日是否为开放日或交易所的交易日。

3.2 基金净值表现

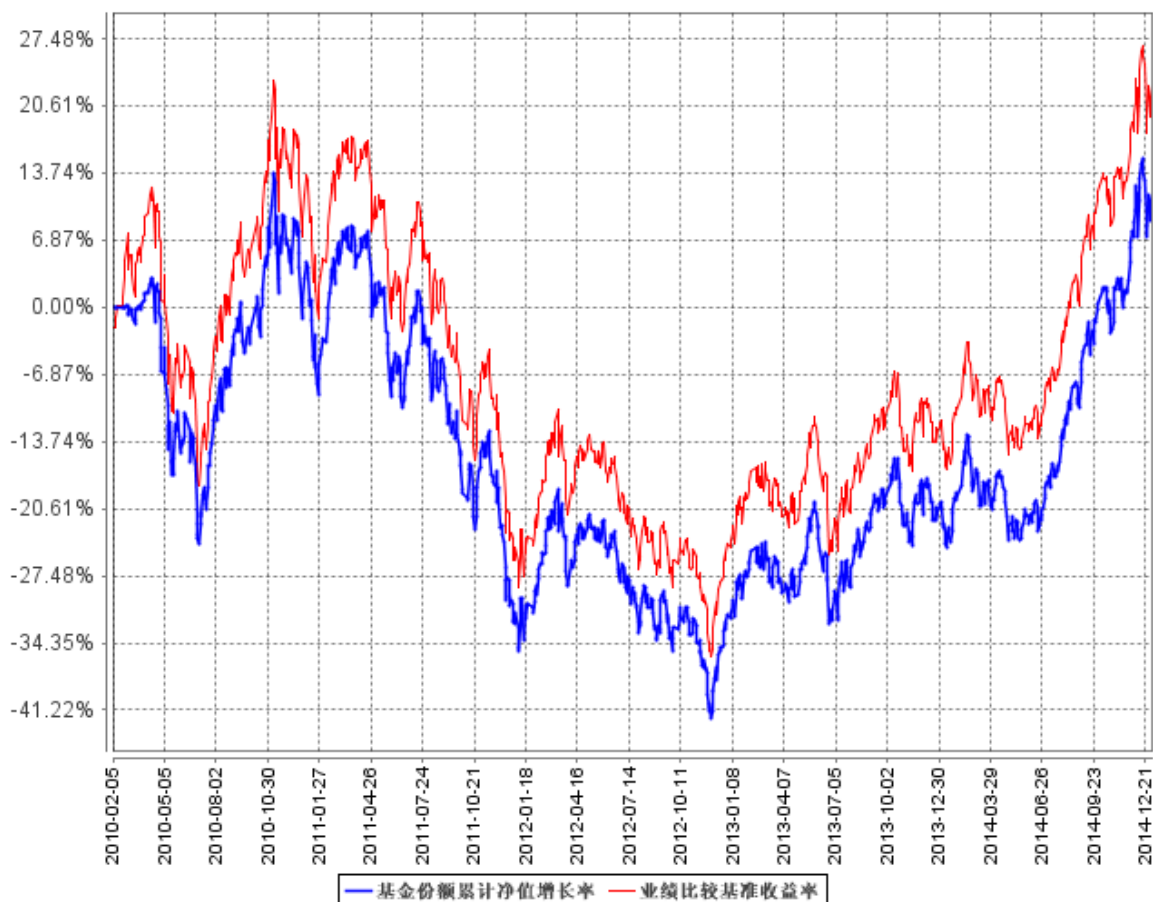
3.2.1 基金份额净值增长率及其与同期业绩比较基准收益率的比较

阶段	份额净值增长率①	份额净值增长率标准差②	业绩比较基准收益率③	业绩比较基准收益率标准差④	①—③	②—④
过去三个月	9.67%	1.40%	7.88%	1.37%	1.79%	0.03%
过去六个月	36.82%	1.19%	33.65%	1.16%	3.17%	0.03%
过去一年	37.84%	1.19%	36.91%	1.18%	0.93%	0.01%
过去三年	60.12%	1.34%	59.73%	1.34%	0.39%	0.00%
自基金合同生效起至今	10.00%	1.42%	20.60%	1.44%	-10.60%	-0.02%

注：本基金业绩比较基准为中证 500 指数收益率×95%+银行同业存款利率×5%。

3.2.2 自基金合同生效以来基金份额累计净值增长率变动及其与同期业绩比较基准收益率变动的比较

基金份额累计净值增长率与同期业绩比较基准收益率的历史走势对比图

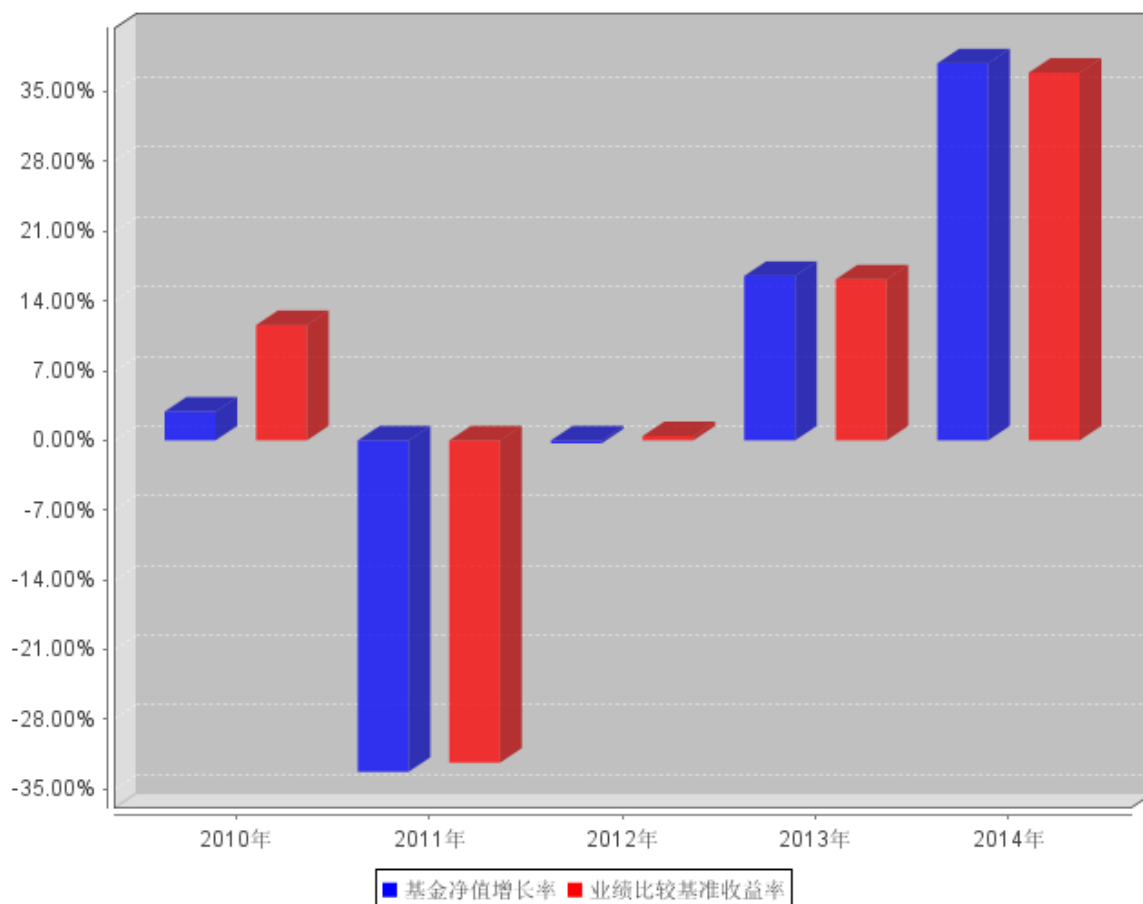


注：1、本基金合同于 2010 年 2 月 5 日生效。

2、截至本基金建仓期结束，本基金的各项投资比例已达到基金合同中规定的各项比例。

3.2.3 自基金合同生效以来基金每年净值增长率及其与同期业绩比较基准收益率的比较

自基金合同生效以来基金每年净值增长率及其与同期业绩比较基准收益率的对比图



注：合同生效当年按照实际存续期计算，不按整个自然年度进行折算。

3.3 过去三年基金的利润分配情况

注：过去三年本基金未进行利润分配。

§ 4 管理人报告

4.1 基金管理人及基金经理情况

4.1.1 基金管理人及其管理基金的经验

鹏华基金管理有限公司成立于 1998 年 12 月 22 日，业务范围包括基金募集、基金销售、资产管理及中国证监会许可的其他业务。截止本报告期末，公司股东由国信证券股份有限公司、意大利欧利盛资本资产管理股份公司 (Eurizon Capital SGR S.p.A.)、深圳市北融信投资发展有限公司组成，公司性质为中外合资企业。公司原注册资本 8,000 万元人民币，后于 2001 年 9 月完成增资扩股，增至 15,000 万元人民币。截止本报告期末，公司管理 57 只开放式基金和 9 只社保

组合, 经过 16 年投资管理基金, 在基金投资、风险控制等方面积累了丰富经验。

4.1.2 基金经理 (或基金经理小组) 及基金经理助理简介

姓名	职务	任本基金的基金经理 (助理) 期限		证券从业年限	说明
		任职日期	离任日期		
杨靖	本基金基金经理	2013 年 3 月 30 日	2014 年 12 月 6 日	14	杨靖先生, 国籍中国, 理学硕士, 14 年证券从业经验。曾在长城证券公司从事证券研究工作, 先后任研究员、行业研究小组组长; 2001 年 6 月加盟鹏华基金管理有限公司从事行业研究工作, 2005 年开始先后任鹏华中国 50 开放式证券投资基金、鹏华行业成长证券投资基金基金经理助理, 2006 年 9 月至 2007 年 4 月任原鹏华普润基金 (2007 年 4 月已转型为鹏华优质治理股票型证券投资基金 (LOF)) 基金经理, 2007 年 4 月至 2009 年 10 月担任鹏华优质治理股票型证券投资基金 (LOF) 基金经理, 2009 年 4 月起至 2014 年 12 月担任鹏华沪深 300 指数证券投资基金 (LOF) 基金经理, 2012 年 9 月起至 2014 年 12 月担任鹏华中证 A 股资源产业指数分级证券投资基金基金经理, 2013 年 3 月起至 2014 年 12 月担任鹏华中证 500 指数证券投资基金 (LOF) 基金经理。杨靖先生具备基金从业资格。本报告期内本基金基金经理发生变动, 杨靖不再担任本基金基金经理。
王咏辉	本基金基金经理	2013 年 12 月 27 日	-	16	王咏辉先生, 国籍英国, 英国牛津大学工程和计算机专业硕士, 16 年证券基金从业经验。曾担任伦敦摩根大通 (JP Morgan) 投资基金管理公司分析师、高级分析师, 汇丰投资基金管理公司 (HSBC) 高级分析师, 伦敦巴克莱国际投资基金管理公司基金经理、部门负责人, 巴克莱资本公司

				<p>(Barclays Capital) 部门负责人, 泰达宏利基金公司国际投资部副总监、产品与金融工程部副总经理等职, 2010 年 4 月至 2012 年 8 月担任泰达宏利中证财富大盘指数型证券投资基金基金经理, 2011 年 7 月至 2012 年 8 月担任泰达宏利全球新格局证券投资 QDII 基金经理, 2011 年 12 月至 2012 年 8 月担任泰达宏利中证 500 指数分级证券投资基金基金经理; 2012 年 11 月加盟鹏华基金管理有限公司, 2013 年 12 月起担任鹏华中证 500 指数证券投资基金 (LOF) 基金经理, 2014 年 9 月起兼任鹏华中证 800 地产指数分级证券投资基金基金经理, 2014 年 12 月起兼任鹏华沪深 300 指数证券投资基金 (LOF) 基金经理, 现同时担任量化投资部总经理、投资决策委员会成员。王咏辉先生具备基金从业资格, 英国基金经理从业资格 (IMC)。本报告期内本基金基金经理发生变动, 杨靖不再担任本基金基金经理, 改仅由王咏辉担任本基金基金经理。</p>
--	--	--	--	--

注: 1. 任职日期和离任日期均指公司作出决定后正式对外公告之日; 担任新成立基金基金经理的, 任职日期为基金合同生效日。

2. 证券从业的含义遵从行业协会关于从业人员资格管理办法的相关规定。

4.2 管理人对报告期内本基金运作合规守信情况的说明

报告期内, 本基金管理人严格遵守《证券投资基金法》等法律法规、中国证监会的有关规定以及本基金基金合同的约定, 本着诚实信用、勤勉尽责的原则管理和运用基金资产, 在严格控制风险的基础上, 为基金份额持有人谋求最大利益。本报告期内, 本基金运作合法合规, 不存在违反基金合同和损害基金份额持有人利益的行为。

4.3 管理人对报告期内公平交易情况的专项说明

4.3.1 公平交易制度和控制方法

根据中国证监会《证券投资基金管理公司公平交易制度指导意见》，公司制定了《鹏华基金管理有限公司公平交易管理规定》，将公司所管理的封闭式基金、开放式基金、社保组合、特定客户资产管理组合等不同资产组合的授权、研究分析、投资决策、交易执行、业绩评估等投资管理活动均纳入公平交易管理，在业务流程和岗位职责中制定公平交易的控制规则和控制活动，建立对公平交易的执行、监督及审核流程，严禁在不同投资组合之间进行利益输送。在投资研究环节：1、公司使用唯一的研究报告发布平台“研究报告管理平台”，确保各投资组合在获得投资信息、研究支持、投资建议和实施投资决策方面享有公平的机会；2、公司严格按照《股票库管理规定》、《信用产品投资管理规定》，执行股票及信用产品出入库及日常维护工作，确保相关证券入库以内容严谨、观点明确的研究报告作为依据；3、在公司股票库基础上，各涉及股票投资的资产组合根据各自的投资目标、投资风格、投资范围和防范关联交易的原则分别建立资产组合股票库，基金经理在股票库基础上根据投资授权以及基金合同择股方式构建具体的投资组合；4、严格执行投资授权制度，明确投资决策委员会、分管投资副总裁、基金经理等各主体的职责和权限划分，合理确定基金经理的投资权限，超过投资权限的操作，应严格履行审批程序。在交易执行环节：1、所有公司管理的资产组合的交易必须通过集中交易室完成，集中交易室负责建立和执行交易分配制度，确保各投资组合享有公平的交易执行机会；2、针对交易所公开竞价交易，集中交易室应严格启用恒生交易系统内的公平交易程序，交易系统则自动启用公平交易功能，由系统按照“未委托数量”的比例对不同资产组合进行委托量的公平分配；如果相关基金经理坚持以不同的价格进行交易，且当前市场价格不能同时满足多个资产组合的指令价格要求时，交易系统自动按照“价格优先”原则进行委托；当市场价格同时满足多个资产组合的指令价格要求时，则交易系统自动按照“同一指令价格下的公平交易”模式，进行公平委托和交易量分配；3、银行间市场交易、交易所大宗交易等非集中竞价交易需依据公司《股票投资交易流程》和《固定收益投资管理流程》的规定执行；银行间市场交易、交易所大宗交易等以公司名义进行的交易，各投资组合经理应在交易前独立确定各投资组合的交易价格和数量，公司按照价格优先、比例分配的原则对交易结果进行分配；4、新股、新债申购及非公开定向增发交易需依据公司《新股申购流程》、《固定收益投资管理流程》和《非公开定向增发流程》的规定执行，对新股和新债申购方案和分配过程进行审核和监控。在交易监控、分析与评估环节：1、为加强对日常投资交易行为的监控和管理，杜绝利益输送、不公平交易等违规交易行为，防范日常交易风险，公司明确了关注类交易的界定及对应的监控和评估措施机制；所监控的交易包括但不限于：交易所公开竞价交易中同日同向交易的交易时机和交易

价差、不同投资组合临近交易日的同向交易和反向交易的交易时机和交易价差、关联交易、债券交易收益率偏离度、成交量和成交价格异常、银行间债券交易对手交易等；2、将公平交易作为投资组合业绩归因分析和交易绩效评价的重要关注内容，发现的异常情况由投资监察员进行分析；3、监察稽核部分别于每季度和每年度编写《公平交易执行情况检查报告》，内容包括关注类交易监控执行情况、不同投资组合的整体收益率差异分析和同向交易价差分析；《公平交易执行情况检查报告》需经公司基金经理、督察长和总经理签署。

4.3.2 公平交易制度的执行情况

报告期内，本基金管理人严格执行公平交易制度，确保不同投资组合在研究、交易、分配等各环节得到公平对待。同时，根据《证券投资基金管理公司公平交易制度指导意见》的要求，公司对所管理组合的不同时间窗的同向交易进行了价差专项分析，未发现存在违反公平交易原则的现象。

4.3.3 异常交易行为的专项说明

报告期内，本基金未发生违法违规且并对基金财产造成损失的异常交易行为。

本报告期内基金管理人管理的所有投资组合参与的交易所公开竞价同日反向交易成交较少的单边交易量超过该证券当日成交量的 5% 的交易次数为 5 次，主要原因在于指数成分股交易不活跃及采用量化策略的基金调仓导致。

4.4 管理人对报告期内基金的投资策略和业绩表现的说明

4.4.1 报告期内基金投资策略和运作分析

中证 500 指数 2014 年前三个季度趋势上行，但四季度趋势下行，并且伴随着不断创新高。主要原因如下：以深化经济结构改革、稳增长的定向刺激政策不断出台，国企改革等主题投资概念不断涌现，场外及海外资金持续流入等。但究其根本，以中证 500 指数成分股为代表的成长股整体收益于改革是市场上行重要的支撑因素。

本基金全年大额申赎较多，但经过精心操作，具备一定超额收益，本基金跟踪误差仍控制在较低的水平。

4.4.2 报告期内基金的业绩表现

截至本报告期末本基金份额净值为 1.10 元，累计净值 1.10 元；本报告期基金份额净值增长率为+37.84%，同期中证 500 指数为+39.01%。

4.5 管理人对宏观经济、证券市场及行业走势的简要展望

党的十八大、十八届三中全会及十八届四中全会的胜利召开，展示了管理层坚定改革的决心和必胜信心。但转换经济增长方式是一个长期的努力过程，必然伴随着改革阵痛。由于结构调整的需要和环保的压力，经济增长中枢有下移的压力，但政府持续出台定向微调的稳增长措施以及出口市场持续好转，总体来看，市场由估值推动的上升空间打开，投资者将更多关注改革红利、企业机制和产品技术创新带来的行业和个股的投资机会。

中证 500 指数在 2014 年不断走高说明市场对成长股不断看好，未来市场估值上行的可能性比较高。我们建议投资者在 2015 年可考虑逢低增持鹏华中证 500 基金。

4.6 管理人内部有关本基金的监察稽核工作情况

本报告期内，基金管理人继续完善内部控制、提升风险管理水平，着重开展了以下各项工作：

1、继续完善内部控制体系

公司不断更新完善业务流程和运营风险数据库，通过标准化业务流程将业务操作落实到岗，明确业务流程与控制活动的关联关系，确定关键控制活动，以及各个业务操作所使用的相关文档或表单，并将业务操作与法律法规的相关法条建立关联，将控制活动与风险建立关联，将法律法规要求与信息披露报备规则建立关联。

2、继续优化内部控制措施

报告期内，公司继续完善内部控制措施，制定、颁布和更新了一系列公司基本管理制度，通过信息技术手段陆续实现了部分标准化操作流程手册的系统化，并不断优化。

3、持续改进投资监控的方法与手段，保证基金投资业务的合法合规性

报告期内，在投资日常合规监控工作方面，公司根据产品特点进一步完善了投资监控系统以提升投资监控效率；在实现交易价差分析、银行间交易分析、研究报告检查等专项检查工作定期化、日常化的基础上，公司加强了内幕交易风险的检查和防范，明确了内幕交易防范要求，多次开展有关内幕交易的培训，进一步强化全体投研人员对内幕交易行为和结果的认识。

4、规范基金销售业务，保证基金销售业务的合法合规性

报告期内，在基金募集和持续营销活动中，公司严格规范基金销售业务，按照《证券投资基金销售管理办法》及相关法规规定审查宣传推介材料，逐步落实反洗钱法律法规各项要求，并督促销售部门做好投资者教育工作，本报告期内没有出现主动违规行为。

5、开展以风险为导向的内部稽核

报告期内，监察稽核部开展了对基金投资管理、市场营销管理、财务费用管理和公司日常运作的定期监察稽核与专项监察稽核。监察稽核人员开展了以风险为导向的内部稽核，通过稽核发

现, 提高了公司标准化操作流程手册的执行效力, 优化了标准化操作流程手册, 更新了风险控制矩阵。报告期内, 公司没有发生重大风险事件。

4.7 管理人对报告期内基金估值程序等事项的说明

4.7.1 有关参与估值流程各方及人员的职责分工、专业胜任能力和相关工作经历的描述:

4.7.1.1 日常估值流程

基金的估值由基金会计负责, 基金会计对公司所管理的基金以基金为会计核算主体, 独立建账、独立核算, 保证不同基金之间在名册登记、账户设置、资金划拨、账簿记录等方面相互独立。基金会计核算独立于公司会计核算。基金会计核算采用专用的财务核算软件系统进行基金核算及帐务处理; 每日按时接收成交数据及权益数据, 进行基金估值。基金会计核算采用基金管理公司与托管银行双人同步独立核算、相互核对的方式, 每日就基金的会计核算、基金估值等与托管银行进行核对; 每日估值结果必须与托管行核对一致后才能对外公告。基金会计除设有专职基金会计核算岗外, 还设有基金会计复核岗位, 负责基金会计核算的日常事后复核工作, 确保基金净值核算无误。

配备的基金会计具备会计资格和基金从业资格, 在基金核算与估值方面掌握了丰富的知识和经验, 熟悉及了解基金估值法规、政策和方法。

4.7.1.2 特殊业务估值流程

根据中国证监会公告[2008]38号《关于进一步规范证券投资基金估值业务的指导意见》的相关规定, 本公司成立停牌股票、债券不活跃市场报价等投资品种估值小组, 成员由基金经理、行业研究员、债券研究员、监察稽核部、金融工程师、登记结算部相关人员组成。

4.7.2 基金经理参与或决定估值的程度:

基金经理不参与或决定基金日常估值。

基金经理参与估值小组对停牌股票估值的讨论, 发表相关意见和建议, 与估值小组成员共同商定估值原则和政策。

4.7.3 本公司参与估值流程各方之间不存在任何重大利益冲突。

4.7.4 本公司现没有进行任何定价服务的签约。

4.8 管理人对报告期内基金利润分配情况的说明

4.8.1 截止本报告期末, 本基金期末可供分配利润为 35,848,941.70 元, 期末基金份额净值 1.100 元。

4.8.2 本基金本报告期内未进行利润分配。

4.8.3 根据相关法律法规及本基金合同的规定, 本基金管理人将会综合考虑各方面因素, 在严格遵守规定前提下, 对本报告期内可供分配利润适时作出相应安排。

4.9 报告期内管理人对本基金持有人数或基金资产净值预警情形的说明

无。

§ 5 托管人报告

5.1 报告期内本基金托管人遵规守信情况声明

本报告期内, 本基金托管人在对鹏华中证 500 指数证券投资基金 (LOF) 的托管过程中, 严格遵守《证券投资基金法》及其他法律法规和基金合同的有关规定, 不存在任何损害基金份额持有人利益的行为, 完全尽职尽责地履行了基金托管人应尽的义务。

5.2 托管人对报告期内本基金投资运作遵规守信、净值计算、利润分配等情况的说明

本报告期内, 鹏华中证 500 指数证券投资基金 (LOF) 的管理人——鹏华基金管理有限公司在鹏华中证 500 指数证券投资基金 (LOF) 的投资运作、基金资产净值计算、基金份额申购赎回价格计算、基金费用开支等问题上, 不存在任何损害基金份额持有人利益的行为, 在各重要方面的运作严格按照基金合同的规定进行。本报告期内, 鹏华中证 500 指数证券投资基金 (LOF) 未进行利润分配。

5.3 托管人对本年度报告中财务信息等内容的真实、准确和完整发表意见

本托管人依法对鹏华基金管理有限公司编制和披露的鹏华中证 500 指数证券投资基金 (LOF) 2014 年年度报告中财务指标、净值表现、利润分配情况、财务会计报告、投资组合报告等内容进行了核查, 以上内容真实、准确和完整。

§ 6 审计报告

6.1 审计报告基本信息

财务报表是否经过审计	是
审计意见类型	标准无保留意见
审计报告编号	普华永道中天审字(2015)第 21447 号

6.2 审计报告的基本内容

审计报告标题	审计报告	
审计报告收件人	鹏华中证 500 指数证券投资基金 (LOF) 全体基金份额持有人	
引言段	我们审计了后附的鹏华中证 500 指数证券投资基金 (LOF) (以下简称“鹏华中证 500 指数基金”) 的财务报表, 包括 2014 年 12 月 31 日的资产负债表、2014 年度的利润表和所有者权益 (基金净值) 变动表以及财务报表附注。	
管理层对财务报表的责任段	编制和公允列报财务报表是鹏华中证 500 指数基金的基金管理人鹏华基金管理有限公司管理层的责任。这种责任包括: (1) 按照企业会计准则和中国证券监督管理委员会 (以下简称“中国证监会”) 发布的有关规定及允许的基金行业实务操作编制财务报表, 并使其实现公允反映; (2) 设计、执行和维护必要的内部控制, 以使财务报表不存在由于舞弊或错误导致的重大错报。	
注册会计师的责任段	<p>我们的责任是在执行审计工作的基础上对财务报表发表审计意见。我们按照中国注册会计师审计准则的规定执行了审计工作。中国注册会计师审计准则要求我们遵守中国注册会计师职业道德守则, 计划和执行审计工作以对财务报表是否不存在重大错报获取合理保证。</p> <p>审计工作涉及实施审计程序, 以获取有关财务报表金额和披露的审计证据。选择的审计程序取决于注册会计师的判断, 包括对由于舞弊或错误导致的财务报表重大错报风险的评估。在进行风险评估时, 注册会计师考虑与财务报表编制和公允列报相关的内部控制, 以设计恰当的审计程序, 但目的并非对内部控制的有效性发表意见。审计工作还包括评价管理层选用会计政策的恰当性和作出会计估计的合理性, 以及评价财务报表的总体列报。</p> <p>我们相信, 我们获取的审计证据是充分、适当的, 为发表审计意见提供了基础。</p>	
审计意见段	我们认为, 上述鹏华中证 500 指数基金的财务报表在所有重大方面按照企业会计准则和在财务报表附注中所列示的中国证监会发布的有关规定及允许的基金行业实务操作编制, 公允反映了鹏华中证 500 指数基金 2014 年 12 月 31 日的财务状况以及 2014 年度的经营成果和基金净值变动情况。	
注册会计师的姓名	单峰	魏佳亮
会计师事务所的名称	普华永道中天会计师事务所 (特殊普通合伙)	
会计师事务所的地址	中国 上海市	
审计报告日期	2015 年 3 月 23 日	

§ 7 年度财务报表

7.1 资产负债表

会计主体：鹏华中证 500 指数证券投资基金 (LOF)

报告截止日：2014 年 12 月 31 日

单位：人民币元

资产	附注号	本期末 2014 年 12 月 31 日	上年度末 2013 年 12 月 31 日
资产：			
银行存款	7.4.7.1	39,002,911.70	32,451,836.75
结算备付金		1,405,241.48	3,317.92
存出保证金		121,925.25	226,993.72
交易性金融资产	7.4.7.2	627,393,187.26	577,821,387.58
其中：股票投资		627,393,187.26	577,821,387.58
基金投资		-	-
债券投资		-	-
资产支持证券投资		-	-
贵金属投资		-	-
衍生金融资产	7.4.7.3	-	-
买入返售金融资产	7.4.7.4	-	-
应收证券清算款		5,916,684.97	1,919,946.80
应收利息	7.4.7.5	9,249.25	6,525.15
应收股利		-	-
应收申购款		350,085.06	100,721.98
递延所得税资产		-	-
其他资产	7.4.7.6	-	-
资产总计		674,199,284.97	612,530,729.90
负债和所有者权益			
	附注号	本期末 2014 年 12 月 31 日	上年度末 2013 年 12 月 31 日
负债：			
短期借款		-	-
交易性金融负债		-	-
衍生金融负债	7.4.7.3	-	-
卖出回购金融资产款		-	-
应付证券清算款		-	2,224,790.98
应付赎回款		6,480,317.77	596,208.71
应付管理人报酬		439,326.62	399,781.16
应付托管费		87,865.31	79,956.22
应付销售服务费		-	-
应付交易费用	7.4.7.7	871,692.32	609,120.22
应交税费		-	-

应付利息		-	-
应付利润		-	-
递延所得税负债		-	-
其他负债	7.4.7.8	430,321.46	342,294.05
负债合计		8,309,523.48	4,252,151.34
所有者权益:			
实收基金	7.4.7.9	605,607,372.08	761,808,825.91
未分配利润	7.4.7.10	60,282,389.41	-153,530,247.35
所有者权益合计		665,889,761.49	608,278,578.56
负债和所有者权益总计		674,199,284.97	612,530,729.90

注: 报告截止日 2014 年 12 月 31 日, 基金份额净值 1.100 元, 基金份额总额 605,607,372.08 份。

7.2 利润表

会计主体: 鹏华中证 500 指数证券投资基金 (LOF)

本报告期: 2014 年 1 月 1 日至 2014 年 12 月 31 日

单位: 人民币元

项目	附注号	本期 2014 年 1 月 1 日至 2014 年 12 月 31 日	上年度可比期间 2013 年 1 月 1 日至 2013 年 12 月 31 日
一、收入		232,589,947.86	142,172,535.80
1.利息收入		300,055.24	351,175.45
其中: 存款利息收入	7.4.7.11	299,873.94	350,791.94
债券利息收入		181.30	383.51
资产支持证券利息收入		-	-
买入返售金融资产收入		-	-
其他利息收入		-	-
2.投资收益 (损失以“-”填列)		168,326,050.82	21,695,231.21
其中: 股票投资收益	7.4.7.12	162,588,634.52	15,635,564.04
基金投资收益		-	-
债券投资收益	7.4.7.13	9,736.15	50,475.74
资产支持证券投资收益		-	-
贵金属投资收益		-	-
衍生工具收益	7.4.7.14	-	-
股利收益	7.4.7.15	5,727,680.15	6,009,191.43
3.公允价值变动收益 (损失以“-”号填列)	7.4.7.16	63,479,523.17	119,084,302.74
4.汇兑收益 (损失以“-”号填列)		-	-
5.其他收入 (损失以“-”号填列)	7.4.7.17	484,318.63	1,041,826.40
减: 二、费用		12,648,057.88	13,092,347.38
1. 管理人报酬	7.4.10.2.1	4,891,231.49	5,585,405.52

2. 托管费	7.4.10.2.2	978,246.24	1,117,081.12
3. 销售服务费		-	-
4. 交易费用	7.4.7.18	6,145,389.15	5,743,040.70
5. 利息支出		-	-
其中: 卖出回购金融资产支出		-	-
6. 其他费用	7.4.7.19	633,191.00	646,820.04
三、利润总额 (亏损总额以“-”号填列)		219,941,889.98	129,080,188.42
减: 所得税费用		-	-
四、净利润 (净亏损以“-”号填列)		219,941,889.98	129,080,188.42

7.3 所有者权益 (基金净值) 变动表

会计主体: 鹏华中证 500 指数证券投资基金 (LOF)

本报告期: 2014 年 1 月 1 日至 2014 年 12 月 31 日

单位: 人民币元

项目	本期 2014 年 1 月 1 日至 2014 年 12 月 31 日		
	实收基金	未分配利润	所有者权益合计
一、期初所有者权益 (基金净值)	761,808,825.91	-153,530,247.35	608,278,578.56
二、本期经营活动产生的基金净值变动数 (本期利润)	-	219,941,889.98	219,941,889.98
三、本期基金份额交易产生的基金净值变动数 (净值减少以“-”号填列)	-156,201,453.83	-6,129,253.22	-162,330,707.05
其中: 1. 基金申购款	581,523,497.88	-67,456,408.89	514,067,088.99
2. 基金赎回款	-737,724,951.71	61,327,155.67	-676,397,796.04
四、本期向基金份额持有人分配利润产生的基金净值变动 (净值减少以“-”号填列)	-	-	-
五、期末所有者权益 (基金净值)	605,607,372.08	60,282,389.41	665,889,761.49
项目	上年度可比期间 2013 年 1 月 1 日至 2013 年 12 月 31 日		
	实收基金	未分配利润	所有者权益合计

一、期初所有者权益(基金净值)	1,200,228,393.59	-377,989,709.18	822,238,684.41
二、本期经营活动产生的基金净值变动数(本期利润)	-	129,080,188.42	129,080,188.42
三、本期基金份额交易产生的基金净值变动数(净值减少以“-”号填列)	-438,419,567.68	95,379,273.41	-343,040,294.27
其中：1. 基金申购款	858,946,571.78	-232,917,216.51	626,029,355.27
2. 基金赎回款	-1,297,366,139.46	328,296,489.92	-969,069,649.54
四、本期向基金份额持有人分配利润产生的基金净值变动(净值减少以“-”号填列)	-	-	-
五、期末所有者权益(基金净值)	761,808,825.91	-153,530,247.35	608,278,578.56

报表附注为财务报表的组成部分。

本报告 7.1 至 7.4 财务报表由下列负责人签署：

_____ 邓召明	_____ 高鹏	_____ 刘慧红
基金管理人负责人	主管会计工作负责人	会计机构负责人

7.4 报表附注

7.4.1 基金基本情况

鹏华中证 500 指数证券投资基金(LOF)(以下简称“本基金”)经中国证券监督管理委员会(以下简称“中国证监会”)证监许可[2009]第 1374 号《关于核准鹏华中证 500 指数证券投资基金(LOF)募集的批复》核准,由鹏华基金管理有限公司依照《中华人民共和国证券投资基金法》和《鹏华中证 500 指数证券投资基金(LOF)基金合同》负责公开募集。本基金为上市契约型开放式,存续期限不定,首次设立募集不包括认购资金利息共募集 2,629,831,732.31 元,业经普华永道中天会计师事务所(特殊普通合伙)普华永道中天验字(2009)第 021 号验资报告予以验证。经向中国证监会备案,《鹏华中证 500 指数证券投资基金(LOF)基金合同》于 2010 年 2 月 5 日正式生效,基金合同生效日的基金份额总额为 2,630,723,634.12 份基金份额,其中认购资金利息折合 891,901.81 份基金份额。本基金的基金管理人为鹏华基金管理有限公司,基金托管人为中国工商银行股份有限公司。

经深圳证券交易所(以下简称“深交所”)深证上[2010]第 129 号文审核同意,本基金 583,423,342.00 份基金份额于 2010 年 4 月 28 日在深交所挂牌交易。未上市交易的基金份额托管在场外,基金份额持有人可通过跨系统转托管业务将其转至深交所场内后即可上市流通。

根据《中华人民共和国证券投资基金法》和《鹏华中证 500 指数证券投资基金 (LOF) 基金合同》的有关规定, 本基金投资于具有良好流动性的金融工具, 中证 500 指数的成份股及其备选成份股 (投资比例不低于基金资产净值的 90%), 现金或者到期日在一年以内的政府债券不低于基金资产净值的 5%。此外, 为更好的实现投资目标, 本基金将少量投资于非中证 500 成份股、新股 (首次发行或增发等) 以及法律法规及中国证监会允许基金投资的其它金融工具。本基金的业绩比较基准为: 中证 500 指数收益率 X95%+银行同业存款利率 X5%。

7.4.2 会计报表的编制基础

本基金的财务报表按照财政部于 2006 年 2 月 15 日及以后期间颁布的《企业会计准则—基本准则》、各项具体会计准则及相关规定 (以下合称“企业会计准则”)、中国证监会颁布的《证券投资基金信息披露 XBRL 模板第 3 号<年度报告和半年度报告>》、中国证券投资基金业协会颁布的《证券投资基金会计核算业务指引》、《鹏华中证 500 指数证券投资基金 (LOF) 基金合同》和在财务报表附注 7.4.4 所列示的中国证监会发布的有关规定及允许的基金行业实务操作编制。

7.4.3 遵循企业会计准则及其他有关规定的声明

本基金 2014 年度财务报表符合企业会计准则的要求, 真实、完整地反映了本基金 2014 年 12 月 31 日的财务状况以及 2014 年度的经营成果和基金净值变动情况等有关信息。

7.4.4 重要会计政策和会计估计

7.4.4.1 会计年度

本基金会计年度为公历 1 月 1 日起至 12 月 31 日止。

7.4.4.2 记账本位币

本基金以人民币为记帐本位币, 除有特别说明外, 均以人民币元为单位表示。

7.4.4.3 金融资产和金融负债的分类

(1) 金融资产的分类

金融资产于初始确认时分类为: 以公允价值计量且其变动计入当期损益的金融资产、应收款项、可供出售金融资产及持有至到期投资。金融资产的分类取决于本基金对金融资产的持有意图和持有能力。本基金目前暂无金融资产分类为可供出售金融资产及持有至到期投资。

本基金目前持有的股票投资、债券投资和衍生工具 (主要为权证投资) 分类为以公允价值计量且其变动计入当期损益的金融资产。除衍生工具所产生的金融资产在资产负债表中以衍生金融资产列示外, 以公允价值计量且其公允价值变动计入损益的金融资产在资产负债表中以交易性金融

资产列示。

本基金持有的其他金融资产分类为应收款项，包括银行存款、买入返售金融资产和各类应收款项等。应收款项是指在活跃市场中没有报价、回收金额固定或可确定的非衍生金融资产。

(2) 金融负债的分类

金融负债于初始确认时分类为：以公允价值计量且其变动计入当期损益的金融负债及其他金融负债。本基金目前暂无金融负债分类为以公允价值计量且其变动计入当期损益的金融负债。本基金持有的其他金融负债包括卖出回购金融资产款和各类应付款项等。

7.4.4.4 金融资产和金融负债的初始确认、后续计量和终止确认

(1) 金融资产或金融负债于本基金成为金融工具合同的一方时，于交易日按公允价值在资产负债表内确认。以公允价值计量且其变动计入当期损益的金融资产，取得时发生的相关交易费用计入当期损益；支付的价款中包含已宣告但尚未发放的现金股利或债券起息日或上次除息日至购买日止的利息，应当单独确认为应收项目。应收款项和其他金融负债的相关交易费用计入初始确认金额。

(2) 以公允价值计量且其变动计入当期损益的金融资产按照公允价值进行后续计量，应收款项和其他金融负债采用实际利率法，以摊余成本进行后续计量。

(3) 以公允价值计量且其变动计入当期损益的金融资产的公允价值变动作为公允价值变动损益计入当期损益；在资产持有期间所取得的利息或现金股利以及处置时产生的处置损益计入当期损益。

(4) 金融资产满足下列条件之一的，予以终止确认：(1) 收取该金融资产现金流量的合同权利终止；(2) 该金融资产已转移，且本基金将金融资产所有权上几乎所有的风险和报酬转移给转入方；或者(3) 该金融资产已转移，虽然本基金既没有转移也没有保留金融资产所有权上几乎所有的风险和报酬，但是放弃了对该金融资产控制。

(5) 金融资产终止确认时，其账面价值与收到的对价的差额，计入当期损益。

(6) 当金融负债的现时义务全部或部分已经解除时，终止确认该金融负债或义务已解除的部分。终止确认部分的账面价值与支付的对价之间的差额，计入当期损益。

7.4.4.5 金融资产和金融负债的估值原则

本基金持有的股票投资、债券投资和衍生工具(主要为权证投资)按如下原则确定公允价值并进行估值：

(1) 存在活跃市场的金融工具按其估值日的市场交易价格确定公允价值；估值日无交易，但最

近交易日后经济环境未发生重大变化且证券发行机构未发生影响证券价格的重大事件的, 按最近交易日的市场交易价格确定公允价值。

(2) 存在活跃市场的金融工具, 如估值日无交易且最近交易日后经济环境发生了重大变化, 参考类似投资品种的现行市价及重大变化等因素, 调整最近交易市价以确定公允价值。

(3) 当金融工具不存在活跃市场, 采用市场参与者普遍认同且被以往市场实际交易价格验证具有可靠性的估值技术确定公允价值。估值技术包括参考熟悉情况并自愿交易的各方最近进行的市场交易中使用的价格、参照实质上相同的其他金融工具的当前公允价值、现金流量折现法和期权定价模型等。采用估值技术时, 尽可能最大程度使用市场参数, 减少使用与本基金特定相关的参数。

7.4.4.6 金融资产和金融负债的抵销

本基金持有的资产和承担的负债基本为金融资产和金融负债。当本基金 1) 具有抵销已确认金额的法定权利且该种法定权利现在是可执行的; 且 2) 交易双方准备按净额结算时, 金融资产与金融负债按抵销后的净额在资产负债表中列示。

7.4.4.7 实收基金

实收基金为对外发行基金份额所募集的总金额在扣除损益平准金分摊部分后的余额。由于基金份额拆分引起的实收基金份额变动于基金份额拆分日根据拆分前的基金份额数及确定的拆分比例计算认列。由于基金份额折算引起的实收基金份额变动于基金份额折算日根据折算前的基金份额数及确定的折算比例计算认列。由于申购和赎回引起的实收基金变动分别于基金申购确认日及基金赎回确认日认列。上述申购和赎回分别包括基金转换所引起的转入基金的实收基金增加和转出基金的实收基金减少。

7.4.4.8 损益平准金

损益平准金包括已实现平准金和未实现平准金。已实现平准金指在申购或赎回基金份额时, 申购或赎回款项中包含的按累计未分配的已实现损益占基金净值比例计算的金额。未实现平准金指在申购或赎回基金份额时, 申购或赎回款项中包含的按累计未实现利得/(损失)占基金净值比例计算的金额。损益平准金于基金申购确认日或基金赎回确认日认列, 并于期末全额转入未分配利润/(累计亏损)。

7.4.4.9 收入/(损失)的确认和计量

股票投资在持有期间应取得的现金股利扣除由上市公司代扣代缴的个人所得税后的净额确认为投资收益。债券投资在持有期间应取得的按票面利率或者发行价计算的利息扣除在适用情况下

由债券发行企业代扣代缴的个人所得税后的净额确认为利息收入。

以公允价值计量且其变动计入当期损益的金融资产在持有期间的公允价值变动确认为公允价值变动损益；于处置时，其处置价格与初始确认金额之间的差额确认为投资收益，其中包括从公允价值变动损益结转的公允价值累计变动额。

应收款项在持有期间确认的利息收入按实际利率法计算，实际利率法与直线法差异较小的则按直线法计算。

7.4.4.10 费用的确认和计量

本基金的管理人报酬和托管费/管理人报酬、托管费和销售服务费在费用涵盖期间按基金合同约定的费率和计算方法逐日确认。

其他金融负债在持有期间确认的利息支出按实际利率法计算，实际利率法与直线法差异较小的也可按直线法计算。

7.4.4.11 基金的收益分配政策

1、在符合有关基金分红条件的前提下，本基金每年收益分配次数最多为 6 次，每次收益分配比例不得低于该次可供分配利润的 20%，若《基金合同》生效不满 3 个月可不进行收益分配；

2、本基金收益分配方式分两种：现金分红与红利再投资，投资者可选择现金红利或将现金红利自动转为基金份额进行再投资；若投资者不选择，本基金默认的收益分配方式是现金分红；如投资者在不同销售机构选择的分红方式不同，基金注册登记机构将以投资者在各销售机构分别做出的最后一次选择的分红方式为准；

场内认购、申购和上市交易的基金份额的分红方式为现金分红，投资者不能选择其他的分红方式，具体权益分配程序等有关事项遵循深圳证券交易所及中国证券登记结算有限责任公司的相关规定；

3、基金收益分配后基金份额净值不能低于面值；即基金收益分配基准日的基金份额净值减去每单位基金份额收益分配金额后不能低于面值；

4、每一基金份额享有同等分配权；

5、法律法规或监管机关另有规定的，从其规定。

7.4.4.12 其他重要的会计政策和会计估计

根据本基金的估值原则和中国证监会允许的基金行业估值实务操作，本基金确定以下类别股票投资和债券投资的公允价值时采用的估值方法及其关键假设如下：

(1) 对于证券交易所上市的股票和债券，若出现重大事项停牌或交易不活跃（包括涨跌停时

的交易不活跃)等情况,本基金根据中国证监会公告[2008]38号《关于进一步规范证券投资基金估值业务的指导意见》,根据具体情况采用《中国证券业协会基金估值工作小组关于停牌股票估值的参考方法》提供的指数收益法等估值技术进行估值。

(2) 对于在锁定期内的非公开发行股票,根据中国证监会会计字[2007]21号《关于证券投资基金执行<企业会计准则>估值业务及份额净值计价有关事项的通知》之附件《非公开发行有明确锁定期股票的公允价值的确定方法》,若在证券交易所挂牌的同一股票的市场交易收盘价低于非公开发行股票的初始投资成本,按估值日证券交易所挂牌的同一股票的市场交易收盘价估值;若在证券交易所挂牌的同一股票的市场交易收盘价高于非公开发行股票的初始投资成本,按锁定期内已经过交易天数占锁定期内总交易天数的比例将两者之间差价的一部分确认为估值增值。

(3) 在银行间同业市场交易的债券品种,根据中国证监会证监会字[2007]21号《关于证券投资基金执行<企业会计准则>估值业务及份额净值计价有关事项的通知》采用估值技术确定公允价值。本基金持有的银行间同业市场债券按现金流量折现法估值,具体估值模型、参数及结果由中央国债登记结算有限责任公司独立提供。

7.4.5 会计政策和会计估计变更以及差错更正的说明

7.4.5.1 会计政策变更的说明

财政部于2014年颁布《企业会计准则第39号——公允价值计量》、《企业会计准则第40号——合营安排》、《企业会计准则第41号——在其他主体中权益的披露》和修订后的《企业会计准则第2号——长期股权投资》、《企业会计准则第9号——职工薪酬》、《企业会计准则第30号——财务报表列报》、《企业会计准则第33号——合并财务报表》以及《企业会计准则第37号——金融工具列报》,要求除《企业会计准则第37号——金融工具列报》自2014年度财务报表起施行外,其他准则自2014年7月1日起施行。上述准则对本基金本报告期无重大影响。

7.4.5.2 会计估计变更的说明

本基金本报告期没有发生会计估计变更。

7.4.5.3 差错更正的说明

本基金本报告期没有发生重大会计差错更正。

7.4.6 税项

根据财政部、国家税务总局财税[2002]128号《关于开放式证券投资基金有关税收问题的通知》、财税[2008]1号《关于企业所得税若干优惠政策的通知》、财税[2012]85号《关于实施上市公司股息红利差别化个人所得税政策有关问题的通知》及其他相关财税法规和实务操作,主要税

项列示如下:

(1) 以发行基金方式募集资金不属于营业税征收范围, 不征收营业税。基金买卖股票、债券的差价收入不予征收营业税。

(2) 对基金从证券市场中取得的收入, 包括买卖股票、债券的差价收入, 股权的股息、红利收入, 债券的利息收入及其他收入, 暂不征收企业所得税。

(3) 对基金取得的企业债券利息收入, 应由发行债券的企业在向基金支付利息时代扣代缴 20% 的个人所得税。自 2013 年 1 月 1 日起, 对基金从上市公司取得的股息红利所得, 持股期限在 1 个月以内(含 1 个月)的, 其股息红利所得全额计入应纳税所得额; 持股期限在 1 个月以上至 1 年(含 1 年)的, 暂减按 50% 计入应纳税所得额; 持股期限超过 1 年的, 暂减按 25% 计入应纳税所得额。对基金持有的上市公司限售股, 解禁后取得的股息、红利收入, 按照上述规定计算纳税, 持股时间自解禁日起计算; 解禁前取得的股息、红利收入继续暂减按 50% 计入应纳税所得额。上述所得统一适用 20% 的税率计征个人所得税。

(4) 基金卖出股票按 0.1% 的税率缴纳股票交易印花税, 买入股票不征收股票交易印花税。

7.4.7 重要财务报表项目的说明

7.4.7.1 银行存款

单位: 人民币元

项目	本期末	上年度末
	2014 年 12 月 31 日	2013 年 12 月 31 日
活期存款	39,002,911.70	32,451,836.75
定期存款	-	-
其中: 存款期限 1-3 个月	-	-
其他存款	-	-
合计:	39,002,911.70	32,451,836.75

7.4.7.2 交易性金融资产

单位: 人民币元

项目	本期末		
	2014 年 12 月 31 日		
	成本	公允价值	公允价值变动
股票	542,275,792.25	627,393,187.26	85,117,395.01
贵金属投资-金交所黄金合约	-	-	-
债券 交易所市场	-	-	-

	银行间市场	-	-	-
	合计	-	-	-
资产支持证券		-	-	-
基金		-	-	-
其他		-	-	-
合计		542,275,792.25	627,393,187.26	85,117,395.01
项目	上年度末 2013 年 12 月 31 日			
	成本	公允价值	公允价值变动	
股票		556,183,515.74	577,821,387.58	21,637,871.84
贵金属投资-金交所 黄金合约		-	-	-
债券	交易所市场	-	-	-
	银行间市场	-	-	-
	合计	-	-	-
资产支持证券		-	-	-
基金		-	-	-
其他		-	-	-
合计		556,183,515.74	577,821,387.58	21,637,871.84

7.4.7.3 衍生金融资产/负债

注：截至本报告期末及上年度末，本基金未持有衍生金融资产和衍生金融负债。

7.4.7.4 买入返售金融资产

7.4.7.4.1 各项买入返售金融资产期末余额

注：截至本报告期末及上年度末，本基金没有买入返售金融资产。

7.4.7.4.2 期末买断式逆回购交易中取得的债券

注：截止本报告期末及上年度末，本基金未持有买断式逆回购交易中取得的债券。

7.4.7.5 应收利息

单位：人民币元

项目	本期末 2014 年 12 月 31 日	上年度末 2013 年 12 月 31 日
应收活期存款利息	8,561.95	6,421.45
应收定期存款利息	-	-
应收其他存款利息	-	-
应收结算备付金利息	632.40	1.50
应收债券利息	-	-
应收买入返售证券利息	-	-
应收申购款利息	-	-

应收黄金合约拆借孳息	-	-
其他	54.90	102.20
合计	9,249.25	6,525.15

注：其他为应收结算保证金利息。

7.4.7.6 其他资产

注：截至本报告期末及上年度末，本基金未持有其他资产。

7.4.7.7 应付交易费用

单位：人民币元

项目	本期末 2014 年 12 月 31 日	上年度末 2013 年 12 月 31 日
交易所市场应付交易费用	871,692.32	609,120.22
银行间市场应付交易费用	-	-
合计	871,692.32	609,120.22

7.4.7.8 其他负债

单位：人民币元

项目	本期末 2014 年 12 月 31 日	上年度末 2013 年 12 月 31 日
应付券商交易单元保证金	-	-
应付赎回费	8,321.46	294.05
预提费用	372,000.00	286,000.00
指数使用费	50,000.00	50,000.00
其他应付款	-	6,000.00
合计	430,321.46	342,294.05

注：其他应付款为应付代垫券商席位年费。

7.4.7.9 实收基金

金额单位：人民币元

项目	本期 2014 年 1 月 1 日至 2014 年 12 月 31 日	
	基金份额 (份)	账面金额
上年度末	761,808,825.91	761,808,825.91
本期申购	581,523,497.88	581,523,497.88
本期赎回(以“-”号填列)	-737,724,951.71	-737,724,951.71
本期末	605,607,372.08	605,607,372.08

注：申购含红利再投、转换入份额。赎回含转换出份额。

7.4.7.10 未分配利润

单位：人民币元

项目	已实现部分	未实现部分	未分配利润合计
上年度末	-124,956,440.05	-28,573,807.30	-153,530,247.35
本期利润	156,462,366.81	63,479,523.17	219,941,889.98
本期基金份额交易产生的变动数	4,343,014.94	-10,472,268.16	-6,129,253.22
其中：基金申购款	-67,973,944.70	517,535.81	-67,456,408.89
基金赎回款	72,316,959.64	-10,989,803.97	61,327,155.67
本期已分配利润	-	-	-
本期末	35,848,941.70	24,433,447.71	60,282,389.41

7.4.7.11 存款利息收入

单位：人民币元

项目	本期	上年度可比期间
	2014年1月1日至2014年12月31日	2013年1月1日至2013年12月31日
活期存款利息收入	247,471.64	308,039.10
定期存款利息收入	-	-
其他存款利息收入	-	-
结算备付金利息收入	25,264.08	21,439.08
其他	27,138.22	21,313.76
合计	299,873.94	350,791.94

注：其他为结算保证金利息收入和申购款利息收入。

7.4.7.12 股票投资收益

7.4.7.12.1 股票投资收益——买卖股票差价收入

单位：人民币元

项目	本期	上年度可比期间
	2014年1月1日至2014年12月31日	2013年1月1日至2013年12月31日
卖出股票成交总额	2,082,881,310.67	2,005,900,958.85
减：卖出股票成本总额	1,920,292,676.15	1,990,265,394.81
买卖股票差价收入	162,588,634.52	15,635,564.04

7.4.7.13 债券投资收益

单位：人民币元

项目	本期	上年度可比期间
	2014年1月1日至2014年12月31日	2013年1月1日至2013年12月31日

卖出债券(债转股及债券到期兑付)成交总额	179,417.45	518,891.16
减:卖出债券(债转股及债券到期兑付)成本总额	169,500.00	468,000.00
减:应收利息总额	181.30	415.42
买卖债券差价收入	9,736.15	50,475.74

7.4.7.14 衍生工具收益

注:本基金本报告期及上年度可比期间没有发生衍生工具收益。

7.4.7.15 股利收益

单位:人民币元

项目	本期 2014年1月1日至2014年12月31日	上年度可比期间 2013年1月1日至2013年12月31日
股票投资产生的股利收益	5,727,680.15	6,009,191.43
基金投资产生的股利收益	-	-
合计	5,727,680.15	6,009,191.43

7.4.7.16 公允价值变动收益

单位:人民币元

项目名称	本期 2014年1月1日至2014年12月31日	上年度可比期间 2013年1月1日至2013年12月31日
1. 交易性金融资产	63,479,523.17	119,084,302.74
——股票投资	63,479,523.17	119,084,302.74
——债券投资	-	-
——资产支持证券投资	-	-
——贵金属投资	-	-
——其他	-	-
2. 衍生工具	-	-
——权证投资	-	-
3. 其他	-	-
合计	63,479,523.17	119,084,302.74

7.4.7.17 其他收入

单位:人民币元

项目	本期	上年度可比期间
----	----	---------

	2014 年 1 月 1 日至 2014 年 12 月 31 日	2013 年 1 月 1 日至 2013 年 12 月 31 日
基金赎回费收入	424,339.56	618,927.61
转换费收入	59,979.07	393,574.85
其他	-	29,323.94
合计	484,318.63	1,041,826.40

注：其他为交易所退还证管费。

7.4.7.18 交易费用

单位：人民币元

项目	本期	上年度可比期间
	2014 年 1 月 1 日至 2014 年 12 月 31 日	2013 年 1 月 1 日至 2013 年 12 月 31 日
交易所市场交易费用	6,145,389.15	5,743,040.70
银行间市场交易费用	-	-
合计	6,145,389.15	5,743,040.70

7.4.7.19 其他费用

单位：人民币元

项目	本期	上年度可比期间
	2014 年 1 月 1 日至 2014 年 12 月 31 日	2013 年 1 月 1 日至 2013 年 12 月 31 日
审计费用	72,000.00	86,000.00
信息披露费	300,000.00	300,000.00
其他	400.00	-
上市年费	60,000.00	60,000.00
指数使用费	200,000.00	200,000.00
银行汇划费用	791.00	820.04
合计	633,191.00	646,820.04

注：其他为上海清算所数字证书费。

7.4.8 或有事项、资产负债表日后事项的说明

7.4.8.1 或有事项

无。

7.4.8.2 资产负债表日后事项

无。

7.4.9 关联方关系

关联方名称	与本基金的关系
鹏华基金管理有限公司 (“鹏华基金公司”)	基金管理人、基金销售机构
中国工商银行股份有限公司 (“中国工商银行”)	基金托管人、基金代销机构
国信证券股份有限公司 (“国信证券”)	基金管理人的股东、基金代销机构
意大利欧利盛资本资产管理股份公司 (Eurizon Capital SGR S.p.A.)	基金管理人的股东
深圳市北融信投资发展有限公司	基金管理人的股东
鹏华资产管理 (深圳) 有限公司	基金管理人的子公司

注：1. 本报告期存在控制关系或其他重大利害关系的关联方没有发生变化。

2. 下述关联交易均在正常业务范围内按一般商业条款订立。

7.4.10 本报告期及上年度可比期间的关联方交易

7.4.10.1 通过关联方交易单元进行的交易

7.4.10.1.1 股票交易

金额单位：人民币元

关联方名称	本期 2014年1月1日至2014年12月31日		上年度可比期间 2013年1月1日至2013年12月31日	
	成交金额	占当期股票 成交总额的 比例	成交金额	占当期股票 成交总额的 比例
国信证券	1,733,587,602.59	43.45%	207,844,465.50	5.67%

7.4.10.1.2 债券交易

注：本基金本报告期内及上年度可比期间未通过关联方交易单元发生债券交易。

7.4.10.1.3 债券回购交易

注：本基金本报告期内及上年度可比期间未通过关联方交易单元发生债券回购交易。

7.4.10.1.4 权证交易

注：本基金本报告期内及上年度可比期间未通过关联方交易单元发生权证交易。

7.4.10.1.5 应支付关联方的佣金

金额单位：人民币元

关联方名称	本期 2014年1月1日至2014年12月31日

	当期 佣金	占当期佣金 总量的比例	期末应付佣金余额	占期末应付佣金 总额的比例
国信证券	1,578,266.79	44.07%	505,949.38	58.04%
关联方名称	上年度可比期间 2013年1月1日至2013年12月31日			
	当期 佣金	占当期佣金 总量的比例	期末应付佣金余额	占期末应付佣金 总额的比例
国信证券	189,222.36	5.75%	24,185.59	3.97%

注：(1) 佣金的计算公式

上海证券交易所的交易佣金=股票买(卖)成交金额×1‰-买(卖)经手费-买(卖)证管费等由券商承担的费用

深圳证券交易所的交易佣金=股票买(卖)成交金额×1‰-买(卖)经手费-买(卖)证管费等由券商承担的费用

(佣金比率按照与一般证券公司签订的协议条款订立。)

(2) 本基金与关联方已按同业统一的基金佣金计算方式和佣金比例签订了《证券交易席位租用协议》。根据协议规定,上述单位定期或不定期地为我公司提供研究服务以及其他研究支持。

7.4.10.2 关联方报酬

7.4.10.2.1 基金管理费

单位:人民币元

项目	本期	上年度可比期间
	2014年1月1日至2014年12月31日	2013年1月1日至2013年12月31日
当期发生的基金应支付的管理费	4,891,231.49	5,585,405.52
其中:支付销售机构的客户维护费	1,164,346.27	1,236,372.71

注:(1)支付基金管理人鹏华基金管理有限公司的管理人报酬年费率为0.75%,逐日计提,按月支付。日管理费=前一日基金资产净值×0.75%÷当年天数。

(2)根据《开放式证券投资基金销售费用管理规定》,基金管理人依据销售机构销售基金的保有量提取一定比例的客户维护费,用以向基金销售机构支付客户服务及销售活动中产生的相关费用,客户维护费从基金管理费中列支。

7.4.10.2.2 基金托管费

单位:人民币元

项目	本期	上年度可比期间
	2014年1月1日至2014年12月31日	2013年1月1日至2013年12月31日

	月 31 日	日
当期发生的基金应支付的托管费	978,246.24	1,117,081.12

注：支付基金托管人中国工商银行股份有限公司的托管费年费率为 0.15%，逐日计提，按月支付。

日托管费=前一日基金资产净值×0.15%÷当年天数。

7.4.10.3 与关联方进行银行间同业市场的债券(含回购)交易

注：本基金本报告期及上年度可比期间没有与关联方进行银行间同业市场的债券(含回购)交易。

7.4.10.4 各关联方投资本基金的情况

7.4.10.4.1 报告期内基金管理人运用固有资金投资本基金的情况

注：2014 年及 2013 年，本基金管理人未投资、持有本基金。

7.4.10.4.2 报告期末除基金管理人之外的其他关联方投资本基金的情况

注：本基金本报告期末及上年度末除基金管理人之外的其他关联方没有投资及持有本基金份额。

7.4.10.5 由关联方保管的银行存款余额及当期产生的利息收入

单位：人民币元

关联方名称	本期		上年度可比期间	
	2014 年 1 月 1 日至 2014 年 12 月 31 日		2013 年 1 月 1 日至 2013 年 12 月 31 日	
	期末余额	当期利息收入	期末余额	当期利息收入
工商银行	39,002,911.70	247,471.64	32,451,836.75	308,039.10

7.4.10.6 本基金在承销期内参与关联方承销证券的情况

注：本基金本报告期及上年度可比期间未参与关联方承销的证券。

7.4.11 利润分配情况

注：本基金本报告期内未进行利润分配。

7.4.12 期末（2014 年 12 月 31 日）本基金持有的流通受限证券

7.4.12.1 因认购新发/增发证券而于期末持有的流通受限证券

注：截至本报告期末，本基金没有持有因认购新发或增发而流通受限股票，也没有持有因认购新发或增发而流通受限的债券及权证。

7.4.12.2 期末持有的暂时停牌等流通受限股票

金额单位：人民币元

股票代码	股票	停牌日期	停牌原	期末	复牌日期	复牌	数量（股）	期末	期末估值总	备注
------	----	------	-----	----	------	----	-------	----	-------	----

码	名称		因	估值单 价		开盘单价		成本总额	额	
600240	华业地 产	2014 年 10 月 16 日	重大事项	7.19	2015 年 1 月 22 日	7.91	121,154	563,881.05	871,097.26	-
600428	中远航 运	2014 年 12 月 22 日	重大事项	8.00	2015 年 1 月 8 日	8.30	218,922	883,420.01	1,751,376.00	-
600458	时代新 材	2014 年 10 月 27 日	重大事项	12.18	2015 年 1 月 5 日	13.40	64,890	663,475.52	790,360.20	-
600487	亨通光 电	2014 年 10 月 30 日	重大事项	18.95	2015 年 1 月 19 日	20.60	28,986	483,367.04	549,284.70	-
600490	鹏欣资 源	2014 年 12 月 24 日	重大事项	10.79	2015 年 1 月 12 日	11.87	77,732	578,550.93	838,728.28	-
600575	皖江物 流	2014 年 9 月 9 日	重大事项	4.11	-	-	124,156	400,781.75	510,281.16	-
600580	卧龙电 气	2014 年 12 月 8 日	重大事项	10.48	2015 年 1 月 14 日	11.12	112,086	877,647.39	1,174,661.28	-
600584	长电科 技	2014 年 11 月 3 日	重大事项	11.13	2015 年 1 月 14 日	12.24	182,141	1,590,585.54	2,027,229.33	-
600704	物产中 大	2014 年 10 月 13 日	重大事项	10.38	2015 年 2 月 13 日	11.42	84,784	729,507.07	880,057.92	-
600754	锦江股 份	2014 年 11 月 10 日	重大事项	25.11	2015 年 1 月 19 日	27.00	31,070	549,432.05	780,167.70	-
600759	洲际油 气	2014 年 12 月 24 日	重大事项	9.90	-	-	189,722	1,993,897.99	1,878,247.80	-
600761	安徽合 力	2014 年 12 月 26 日	重大事项	15.65	2015 年 1 月 6 日	16.60	381,441	4,249,164.88	5,969,551.65	-
600844	丹化科 技	2014 年 12 月 15 日	重大事项	7.60	2015 年 1 月 7 日	8.25	231,649	1,595,737.43	1,760,532.40	-
601519	大智慧	2014 年 7 月 21 日	重大事项	5.98	2015 年 1 月 23 日	6.58	200,798	1,239,276.94	1,200,772.04	-
000426	兴业矿 业	2014 年 12 月 11 日	重大事项	11.95	2015 年 3 月 25 日	13.15	31,620	258,369.84	377,859.00	-
000501	鄂武商 A	2014 年 12 月 24 日	重大事项	15.82	2015 年 1 月 16 日	17.20	48,804	606,690.89	772,079.28	-
000506	中润资 源	2014 年 11 月 4 日	重大事项	6.97	2015 年 2 月 16 日	6.27	76,825	344,502.93	535,470.25	-
000612	焦作万 方	2014 年 12 月 29 日	重大事项	10.10	2015 年 1 月 16 日	10.20	62,362	482,621.92	629,856.20	-
000616	海航投 资	2014 年 12 月 1 日	重大事项	4.77	-	-	370,740	1,432,033.53	1,768,429.80	-
000627	天茂集 团	2014 年 10 月 22 日	重大事项	4.10	2015 年 1 月 16 日	4.51	153,276	430,898.11	628,431.60	-
000719	大地传 媒	2014 年 12 月 26 日	重大事项	16.55	-	-	31,664	429,948.00	524,039.20	-

000897	津滨发展	2014 年 12 月 26 日	重大事项	7.55	2015 年 1 月 21 日	7.50	112,922	583,769.81	852,561.10	-
000977	浪潮信息	2014 年 12 月 22 日	重大事项	41.18	2015 年 1 月 19 日	45.30	19,432	642,283.15	800,209.76	-
000982	中银绒业	2014 年 8 月 25 日	重大事项	5.12	-	-	112,858	529,537.15	577,832.96	-
002018	华信国际	2014 年 11 月 19 日	重大事项	13.99	2015 年 3 月 6 日	15.39	60,200	515,792.45	842,198.00	-
002050	三花股份	2014 年 10 月 27 日	重大事项	13.57	2015 年 1 月 27 日	14.93	54,181	526,077.26	735,236.17	-
002123	荣信股份	2014 年 12 月 22 日	重大事项	9.22	-	-	32,308	261,330.21	297,879.76	-
002152	广电运通	2014 年 12 月 17 日	重大事项	20.80	2015 年 3 月 11 日	24.37	271,746	4,909,740.59	5,652,316.80	-
002168	深圳惠程	2014 年 11 月 28 日	重大事项	10.13	2015 年 1 月 28 日	9.51	63,434	480,477.06	642,586.42	-
002308	威创股份	2014 年 12 月 29 日	重大事项	8.25	2015 年 2 月 4 日	9.08	36,559	283,371.43	301,611.75	-
002396	星网锐捷	2014 年 10 月 20 日	重大事项	27.31	2015 年 2 月 9 日	30.04	35,058	949,245.59	957,433.98	-
002437	誉衡药业	2014 年 11 月 21 日	重大事项	23.75	2015 年 1 月 26 日	26.13	69,285	1,232,632.15	1,645,518.75	-
002482	广田股份	2014 年 12 月 10 日	重大事项	15.13	2015 年 1 月 6 日	16.64	131,726	2,032,761.38	1,993,014.38	-
002663	普邦园林	2014 年 12 月 9 日	重大事项	14.40	-	-	241,114	3,288,756.87	3,472,041.60	-
300168	万达信息	2014 年 12 月 31 日	重大事项	46.20	2015 年 1 月 8 日	44.50	29,600	1,426,798.40	1,367,520.00	-

7.4.12.3 期末债券正回购交易中作为抵押的债券

7.4.12.3.1 银行间市场债券正回购

截至本报告期末，本基金没有从事银行间市场债券正回购交易形成的卖出回购证券款余额。

7.4.12.3.2 交易所市场债券正回购

截至本报告期末，本基金没有从事交易所市场债券正回购交易形成的卖出回购证券款余额。

7.4.13 金融工具风险及管理

7.4.13.1 风险管理政策和组织架构

本基金为被动式指数基金，其预期的风险和收益高于货币市场基金、债券基金、混合型基金。

本基金主要投资于标的指数成份股和备选成份股。本基金在日常经营活动中面临的与这些金融工

具相关的风险主要包括信用风险、流动性风险及市场风险。本基金的基金管理人从事风险管理的主要目标是争取将以上风险控制在限定的范围之内，力争实现基金净值增长率与标的指数增长率间的高度正相关，并保持跟踪误差在合同约定的范围内。本基金的基金管理人致力于全面内部控制体系的建设，建立了从董事会层面到各业务部门的风险管理组织架构。本基金的基金管理人在董事会下设风险控制和合规审计委员会，主要负责制定基金管理人风险控制战略和控制政策、协调突发重大风险等事项；督察长负责对基金管理人各业务环节合法合规运作进行监督检查，组织、指导基金管理人内部监察稽核工作，并可向董事会和中国证监会直接报告；在公司内部设立独立的监察稽核部，专职负责对基金管理人各部门、各业务的风险控制情况进行督促和检查，并适时提出整改建议。本基金的基金管理人对于金融工具的风险管理方法主要是通过定性分析和定量分析的方法去估测各种风险产生的可能损失。从定性分析的角度出发，判断风险损失的严重程度和出现同类风险损失的频度。而从定量分析的角度出发，根据本基金的投资目标，结合基金资产所运用金融工具特征通过特定的风险量化指标、模型，日常的量化报告，确定风险损失的限度和相应置信程度，及时可靠地对各种风险进行监督、检查和评估，并通过相应决策，将风险控制在可承受的范围之内。

7.4.13.2 信用风险

信用风险是指基金在交易过程中因交易对手未履行合约责任，或者基金所投资证券的发行人出现违约、拒绝支付到期本息等情况，导致基金资产损失和收益变化的风险。本基金的基金管理人在交易前对交易对手的资信状况进行了充分的评估。本基金的银行存款存放在本基金的托管行中国工商银行股份有限公司，与该银行存款相关的信用风险不重大。本基金在交易所进行的交易均以中国证券登记结算有限责任公司为交易对手完成证券交收和款项清算，违约风险可能性很小；在银行间同业市场进行交易前均对交易对手进行信用评估并对证券交割方式进行限制以控制相应的信用风险。本基金的基金管理人建立了信用风险管理流程，通过对投资品种信用等级评估来控制证券发行人的信用风险，且通过分散化投资以分散信用风险。于 2014 年 12 月 31 日，本基金未持有信用类债券。（2013 年 12 月 31 日：未持有）。

7.4.13.3 流动性风险

流动性风险是指基金所持金融工具变现的难易程度。本基金的流动性风险一方面来自于基金份额持有人可随时要求赎回其持有的基金份额，另一方面来自于投资品种所处的交易市场不活跃而带来的变现困难或因投资集中而无法在市场出现剧烈波动的情况下以合理的价格变现。针对兑付赎回资金的流动性风险，本基金的基金管理人每日对本基金的申购赎回情况进行严密监控并预

测流动性需求, 保持基金投资组合中的可用现金头寸与之相匹配。本基金的基金管理人在基金合同中设计了巨额赎回条款, 约定在非常情况下赎回申请的处理方式, 控制因开放申购赎回模式带来的流动性风险, 有效保障基金持有人利益。针对投资品种变现的流动性风险, 本基金的基金管理人通过独立的风险管理职能部门设定流动性比例要求, 对流动性指标进行持续的监测和分析, 包括组合持仓集中度指标、组合在短时间内变现能力的综合指标、组合中变现能力较差的投资品种比例以及流通受限制的投资品种比例等。本基金所持大部分证券在证券交易所上市, 其余亦可在银行间同业市场交易, 因此除附注 7.4.12 中列示的部分基金资产流通暂时受限制不能自由转让的情况外, 其余金融资产均能以合理价格适时变现。此外, 本基金可通过卖出回购金融资产方式借入短期资金应对流动性需求, 其上限一般不超过基金持有的债券投资的公允价值。本基金所持有的全部金融负债的合同约定到期日均为一个月以内且不计息, 可赎回基金份额净值 (所有者权益) 无固定到期日且不计息, 因此账面余额即为未折现的合约到期现金流量。

7.4.13.4 市场风险

市场风险是指基金所持金融工具的公允价值或未来现金流量因所处市场各类价格因素的变动而发生波动的风险, 包括利率风险、外汇风险和其他价格风险。

7.4.13.4.1 利率风险

利率风险是指金融工具的公允价值或现金流量受市场利率变动而发生波动的风险。利率敏感性金融工具均面临由于市场利率上升而导致公允价值下降的风险, 其中浮动利率类金融工具还面临每个付息期间结束根据市场利率重新定价时对于未来现金流影响的风险。本基金持有的利率敏感性资产主要为银行存款、结算备付金及债券投资等, 其余大部分金融资产和金融负债不计息, 因此本基金的收入及经营活动的现金流量在很大程度上独立于市场利率变化。本基金的基金管理人定期对本基金面临的利率敏感性缺口进行监控。

7.4.13.4.1.1 利率风险敞口

单位: 人民币元

本期末 2014 年 12 月 31 日	1 年以内	1-5 年	5 年以上	不计息	合计
资产					
银行存款	39,002,911.70	-	-	-	39,002,911.70
结算备付金	1,405,241.48	-	-	-	1,405,241.48
存出保证金	121,925.25	-	-	-	121,925.25
交易性金融资产	-	-	-	627,393,187.26	627,393,187.26

应收证券清算款	-	-	-	5,916,684.97	5,916,684.97
应收利息	-	-	-	9,249.25	9,249.25
应收申购款	-	-	-	350,085.06	350,085.06
资产总计	40,530,078.43	-	-	633,669,206.54	674,199,284.97
负债					
应付赎回款	-	-	-	6,480,317.77	6,480,317.77
应付管理人报酬	-	-	-	439,326.62	439,326.62
应付托管费	-	-	-	87,865.31	87,865.31
应付交易费用	-	-	-	871,692.32	871,692.32
其他负债	-	-	-	430,321.46	430,321.46
负债总计	-	-	-	8,309,523.48	8,309,523.48
利率敏感度缺口	40,530,078.43	-	-	625,359,683.06	665,889,761.49
上年度末 2013 年 12 月 31 日	1 年以内	1-5 年	5 年以上	不计息	合计
资产					
银行存款	32,451,836.75	-	-	-	32,451,836.75
结算备付金	3,317.92	-	-	-	3,317.92
存出保证金	226,993.72	-	-	-	226,993.72
交易性金融资产	-	-	-	577,821,387.58	577,821,387.58
应收证券清算款	-	-	-	1,919,946.80	1,919,946.80
应收利息	-	-	-	6,525.15	6,525.15
应收申购款	-	-	-	100,721.98	100,721.98
资产总计	32,682,148.39	-	-	579,848,581.51	612,530,729.90
负债					
应付证券清算款	-	-	-	2,224,790.98	2,224,790.98
应付赎回款	-	-	-	596,208.71	596,208.71
应付管理人报酬	-	-	-	399,781.16	399,781.16
应付托管费	-	-	-	79,956.22	79,956.22
应付交易费用	-	-	-	609,120.22	609,120.22
其他负债	-	-	-	342,294.05	342,294.05
负债总计	-	-	-	4,252,151.34	4,252,151.34
利率敏感度缺口	32,682,148.39	-	-	575,596,430.17	608,278,578.56

注：表中所示为本基金资产及负债的账面价值，并按照合约规定的利率重新定价日或到期日孰早者予以分类。

7.4.13.4.1.2 利率风险的敏感性分析

注：于 2014 年 12 月 31 日，本基金持有的交易性债券投资公允价值占基金资产净值的比例为 0.00%（2013 年 12 月 31 日：未持有）因此当利率发生合理、可能的变动时，对于本基金资产净值无重大影响（2013 年 12 月 31 日：同）。

7.4.13.4.2 外汇风险

外汇风险是指金融工具的公允价值或未来现金流量因外汇汇率变动而发生波动的风险。本基金的所有资产及负债以人民币计价，因此无重大外汇风险。

7.4.13.4.3 其他价格风险

其他价格风险是指基金所持金融工具的公允价值或未来现金流量因除市场利率和外汇汇率以外的市场价格因素变动而发生波动的风险。本基金主要投资于证券交易所上市或银行间同业市场交易的股票和债券，所面临的其他价格风险来源于单个证券发行主体自身经营情况或特殊事项的影响，也可能来源于证券市场整体波动的影响。本基金为被动式指数基金，原则上采用完全复制的方法，按照个股在标的指数中的基准权重构建投资组合。基金所构建的指数化投资组合将根据标的指数成份股及其权重的变动而进行相应调整。同时，本基金还将根据法律法规中的投资比例限制、申购赎回变动情况、新股增发等变化，对基金投资组合进行相应调整，以保证基金份额净值增长率与标的指数间的高度正相关和跟踪误差最小化。本基金通过投资组合的分散化降低其他价格风险。本基金主要投资于指数的成份股及其备选成份股，其投资比例不低于基金资产净值的 90%。此外，本基金的基金管理人每日对本基金所持有的证券价格实施监控，定期运用多种定量方法对基金进行风险度量，包括 VaR (Value at Risk) 指标等来测试本基金面临的潜在价格风险，及时可靠地对风险进行跟踪和控制。

7.4.13.4.3.1 其他价格风险敞口

金额单位：人民币元

项目	本期末 2014 年 12 月 31 日		上年度末 2013 年 12 月 31 日	
	公允价值	占基金 资产净 值比例 (%)	公允价值	占基金资 产净值比 例 (%)
交易性金融资产-股票投资	627,393,187.26	94.22	577,821,387.58	94.99
交易性金融资产-基金投资	-	-	-	-
交易性金融资产-贵金属投资	-	-	-	-
衍生金融资产-权证投资	0.00	0.00	0.00	0.00
其他	0.00	0.00	0.00	0.00
合计	627,393,187.26	94.22	577,821,387.58	94.99

7.4.13.4.3.2 其他价格风险的敏感性分析

假设	除业绩比较基准外的其他市场变量保持不变		
分析	相关风险变量的变动	对资产负债表日基金资产净值的影响金额 (单位: 人民币元)	
		本期末 (2014 年 12 月 31 日)	上年度末 (2013 年 12 月 31 日)
	业绩比较基准上升 5%	33,485,798.20	30,231,445.35
	业绩比较基准下降 5%	-33,485,798.20	-30,231,445.35

注: 于 2014 年 12 月 31 日, 本基金持有的交易性权益类投资公允价值占基金资产净值的比例为 94.22% (2013 年 12 月 31 日: 94.99%) 因此除市场利率和外汇汇率以外的市场价格因素的变动对于本基金资产净值无重大影响 (2013 年 12 月 31 日: 同)。

7.4.14 有助于理解和分析会计报表需要说明的其他事项

(1) 公允价值

(a) 金融工具公允价值计量的方法

第一层次: 相同资产或负债在活跃市场上 (未经调整) 的报价。

第二层次: 除第一层次输入值外相关资产或负债直接或间接可观察的输入值。

第三层次: 相关资产或负债的不可观察输入值。

(b) 持续的以公允价值计量的金融工具

(i) 各层次金融工具公允价值

于 2014 年 12 月 31 日, 本基金持有的以公允价值计量且其变动计入当期损益的金融资产中属于第一层次的余额为 581,036,712.78 元, 属于第二层次的余额为 46,356,474.48 元, 无第三层次的余额 (2013 年 12 月 31 日: 第一层次 564,047,403.77 元, 第二层次 13,773,983.81 元, 无第三层次)。

(ii) 公允价值所属层次间的重大变动

对于证券交易所上市的股票和债券, 若出现重大事项停牌、交易不活跃 (包括涨跌停时的交易不活跃)、或属于非公开发行等情况, 本基金不会于停牌日至交易恢复活跃日期间、交易不活跃期间及限售期间将相关股票和债券的公允价值列入第一层次; 并根据估值调整中采用的不可观察输入值对于公允价值的影响程度, 确定相关股票和债券公允价值应属第二层次还是第三层次。

(iii) 第三层次公允价值余额和本期变动金额

于本期末, 本基金未持有公允价值归属于第三层次的金融工具 (2013 年 12 月 31 日: 同)。本基金本期净转入\净转出第三层次 454,181.00 元, 计入损益的第三层次金融工具公允价值变动为零元 (2013 年度: 净转入\净转出第三层次零元, 计入损益的第三层次金融工具公允价值变动为零元)

元)。

上述第三层次资产变动如下:

	交易性金融资产 权益工具投资	合计
2014 年 1 月 1 日	-	-
购买	-	-
出售	-	-
转入第三层次	454, 181. 00	454, 181. 00
转出第三层次	-454, 181. 00	-454, 181. 00
当期利得或损失总额	-	-
计入损益的利得或损失	-	-
2014 年 12 月 31 日	-	-

于 2014 年 12 月 31 日, 无仍持有的第三层次金融资产中计入 2014 年度损益的利得。

(c) 非持续的以公允价值计量的金融工具

于 2014 年 12 月 31 日, 本基金未持有非持续的以公允价值计量的金融资产(2013 年 12 月 31 日: 同)。

(d) 不以公允价值计量的金融工具

不以公允价值计量的金融资产和负债主要包括应收款项和其他金融负债, 其账面价值与公允价值相差很小。

(2) 除公允价值外, 截至资产负债表日本基金无需要说明的其他重要事项。

§ 8 投资组合报告

8.1 期末基金资产组合情况

金额单位: 人民币元

序号	项目	金额	占基金总资产的比例 (%)
1	权益投资	627, 393, 187. 26	93. 06
	其中: 股票	627, 393, 187. 26	93. 06

2	固定收益投资	-	-
	其中：债券	-	-
	资产支持证券	-	-
3	贵金属投资	-	-
4	金融衍生品投资	-	-
5	买入返售金融资产	-	-
	其中：买断式回购的买入返售金融资产	-	-
6	银行存款和结算备付金合计	40,408,153.18	5.99
7	其他各项资产	6,397,944.53	0.95
8	合计	674,199,284.97	100.00

8.2 期末按行业分类的股票投资组合

8.2.1 期末指数投资按行业分类的股票投资组合

金额单位：人民币元

代码	行业类别	公允价值	占基金资产净值比例 (%)
A	农、林、牧、渔业	5,699,088.52	0.86
B	采矿业	22,092,086.09	3.32
C	制造业	342,470,369.73	51.43
D	电力、热力、燃气及水生产和供应业	18,539,833.91	2.78
E	建筑业	24,440,993.16	3.67
F	批发和零售业	39,153,528.53	5.88
G	交通运输、仓储和邮政业	18,332,942.62	2.75
H	住宿和餐饮业	780,167.70	0.12
I	信息传输、软件和信息技术服务业	25,413,106.66	3.82
J	金融业	28,024,308.86	4.21
K	房地产业	75,006,923.33	11.26
L	租赁和商务服务业	5,731,895.16	0.86
M	科学研究和技术服务业	984,352.49	0.15
N	水利、环境和公共设施管理业	2,820,157.32	0.42
O	居民服务、修理和其他服务业	-	-
P	教育	-	-
Q	卫生和社会工作	-	-
R	文化、体育和娱乐业	9,116,678.46	1.37

S	综合	2,506,006.32	0.38
	合计	621,112,438.86	93.28

8.2.2 期末积极投资按行业分类的股票投资组合

金额单位：人民币元

代码	行业类别	公允价值	占基金资产净值比例 (%)
A	农、林、牧、渔业	-	-
B	采矿业	-	-
C	制造业	6,280,748.40	0.94
D	电力、热力、燃气及水生产和供应业	-	-
E	建筑业	-	-
F	批发和零售业	-	-
G	交通运输、仓储和邮政业	-	-
H	住宿和餐饮业	-	-
I	信息传输、软件和信息技术服务业	-	-
J	金融业	-	-
K	房地产业	-	-
L	租赁和商务服务业	-	-
M	科学研究和技术服务业	-	-
N	水利、环境和公共设施管理业	-	-
O	居民服务、修理和其他服务业	-	-
P	教育	-	-
Q	卫生和社会工作	-	-
R	文化、体育和娱乐业	-	-
S	综合	-	-
	合计	6,280,748.40	0.94

8.3 期末按公允价值占基金资产净值比例大小排序的所有股票投资明细

8.3.1 期末指数投资按公允价值占基金资产净值比例大小排序的所有股票投资明细

金额单位：人民币元

序号	股票代码	股票名称	数量 (股)	公允价值	占基金资产净值比例 (%)
1	600067	冠城大通	1,034,486	8,379,336.60	1.26
2	600816	安信信托	281,983	8,284,660.54	1.24
3	000031	中粮地产	917,383	7,761,060.18	1.17
4	601099	太平洋	481,150	6,841,953.00	1.03
5	600064	南京高科	359,726	6,471,470.74	0.97
6	000563	陕国投 A	508,716	6,394,560.12	0.96
7	600266	北京城建	253,618	6,000,601.88	0.90
8	600761	安徽合力	381,441	5,969,551.65	0.90
9	600830	香溢融通	559,820	5,715,762.20	0.86
10	600643	爱建股份	397,540	5,454,248.80	0.82
11	600616	金枫酒业	568,224	5,329,941.12	0.80
12	600743	华远地产	1,092,473	5,047,225.26	0.76
13	002242	九阳股份	449,535	4,976,352.45	0.75
14	600199	金种子酒	404,193	4,716,932.31	0.71
15	000550	江铃汽车	153,646	4,655,473.80	0.70
16	600997	开滦股份	644,649	4,635,026.31	0.70
17	600197	伊力特	374,615	4,600,272.20	0.69
18	600183	生益科技	567,152	4,525,872.96	0.68
19	601965	中国汽研	359,682	4,402,507.68	0.66
20	002203	海亮股份	479,826	4,227,267.06	0.63
21	600823	世茂股份	283,045	4,163,591.95	0.63
22	000951	中国重汽	195,142	4,035,536.56	0.61
23	000693	华泽钴镍	166,171	4,022,999.91	0.60
24	601777	力帆股份	440,434	3,902,245.24	0.59
25	601011	宝泰隆	393,342	3,901,952.64	0.59
26	600335	国机汽车	217,516	3,900,061.88	0.59
27	000931	中关村	465,188	3,875,016.04	0.58
28	002317	众生药业	199,601	3,832,339.20	0.58
29	600551	时代出版	227,732	3,691,535.72	0.55
30	600432	吉恩镍业	257,352	3,662,118.96	0.55
31	002663	普邦园林	241,114	3,472,041.60	0.52
32	600601	方正科技	731,801	3,424,828.68	0.51
33	600522	中天科技	222,219	3,419,950.41	0.51
34	002405	四维图新	173,983	3,397,887.99	0.51
35	002025	航天电器	177,236	3,349,760.40	0.50
36	600757	长江传媒	388,344	3,304,807.44	0.50
37	600765	中航重机	172,395	3,284,124.75	0.49

38	002393	力生制药	99,611	3,190,540.33	0.48
39	600831	广电网络	346,347	3,162,148.11	0.47
40	000543	皖能电力	243,828	3,130,751.52	0.47
41	600507	方大特钢	590,549	3,129,909.70	0.47
42	600702	沱牌舍得	159,528	2,972,006.64	0.45
43	000090	天健集团	213,360	2,944,368.00	0.44
44	600021	上海电力	372,137	2,906,389.97	0.44
45	600694	大商股份	60,400	2,894,972.00	0.43
46	000690	宝新能源	455,260	2,877,243.20	0.43
47	000900	现代投资	408,095	2,864,826.90	0.43
48	000596	古井贡酒	77,200	2,852,540.00	0.43
49	600073	上海梅林	302,176	2,834,410.88	0.43
50	000028	国药一致	59,075	2,819,649.75	0.42
51	600284	浦东建设	241,506	2,806,299.72	0.42
52	600563	法拉电子	97,321	2,804,791.22	0.42
53	600657	信达地产	343,115	2,799,818.40	0.42
54	000540	中天城投	233,999	2,756,508.22	0.41
55	000886	海南高速	557,378	2,725,578.42	0.41
56	600329	中新药业	178,162	2,718,752.12	0.41
57	600239	云南城投	390,003	2,671,520.55	0.40
58	000786	北新建材	105,312	2,662,287.36	0.40
59	000631	顺发恒业	422,406	2,656,933.74	0.40
60	600426	华鲁恒升	242,674	2,654,853.56	0.40
61	600780	通宝能源	393,386	2,651,421.64	0.40
62	600787	中储股份	274,334	2,644,579.76	0.40
63	000975	银泰资源	172,186	2,632,723.94	0.40
64	002275	桂林三金	139,389	2,557,788.15	0.38
65	002431	棕榈园林	120,200	2,537,422.00	0.38
66	600422	昆明制药	101,757	2,525,608.74	0.38
67	000997	新大陆	89,337	2,513,943.18	0.38
68	002118	紫鑫药业	207,598	2,497,403.94	0.38
69	600737	中粮屯河	276,496	2,460,814.40	0.37
70	600884	杉杉股份	147,623	2,449,065.57	0.37
71	600201	金宇集团	69,500	2,438,060.00	0.37
72	600004	白云机场	222,758	2,434,744.94	0.37
73	600433	冠豪高新	204,700	2,415,460.00	0.36
74	600811	东方集团	252,300	2,396,850.00	0.36
75	002048	宁波华翔	164,944	2,370,245.28	0.36
76	002557	洽洽食品	124,566	2,355,543.06	0.35

77	600438	通威股份	244,234	2,271,376.20	0.34
78	000603	盛达矿业	181,172	2,221,168.72	0.33
79	002244	滨江集团	271,528	2,183,085.12	0.33
80	000930	中粮生化	272,947	2,167,199.18	0.33
81	002635	安洁科技	80,250	2,164,342.50	0.33
82	600885	宏发股份	113,010	2,111,026.80	0.32
83	600180	瑞茂通	171,138	2,108,420.16	0.32
84	600160	巨化股份	319,500	2,083,140.00	0.31
85	000762	西藏矿业	154,190	2,064,604.10	0.31
86	600176	中国玻纤	131,629	2,036,300.63	0.31
87	300059	东方财富	72,800	2,035,488.00	0.31
88	600584	长电科技	182,141	2,027,229.33	0.30
89	600835	上海机电	106,546	1,998,802.96	0.30
90	002482	广田股份	131,726	1,993,014.38	0.30
91	002191	劲嘉股份	144,862	1,986,058.02	0.30
92	002073	软控股份	163,514	1,980,154.54	0.30
93	002004	华邦颖泰	112,254	1,950,974.52	0.29
94	600536	中国软件	58,675	1,930,407.50	0.29
95	002028	思源电气	152,537	1,899,085.65	0.29
96	002440	闰土股份	105,774	1,895,470.08	0.28
97	600759	洲际油气	189,722	1,878,247.80	0.28
98	600376	首开股份	182,900	1,843,632.00	0.28
99	600978	宜华木业	305,754	1,840,639.08	0.28
100	000726	鲁泰 A	151,607	1,817,767.93	0.27
101	600720	祁连山	165,254	1,812,836.38	0.27
102	600545	新疆城建	158,942	1,810,349.38	0.27
103	000780	平庄能源	294,700	1,806,511.00	0.27
104	600435	北方导航	72,836	1,782,296.92	0.27
105	002122	天马股份	233,037	1,778,072.31	0.27
106	600894	广日股份	137,662	1,768,956.70	0.27
107	000616	亿城投资	370,740	1,768,429.80	0.27
108	600844	丹化科技	231,649	1,760,532.40	0.26
109	600428	中远航运	218,922	1,751,376.00	0.26
110	000006	深振业 A	238,707	1,682,884.35	0.25
111	002437	誉衡药业	69,285	1,645,518.75	0.25
112	600971	恒源煤电	187,922	1,640,559.06	0.25
113	600351	亚宝药业	184,523	1,610,885.79	0.24
114	600138	中青旅	97,459	1,604,175.14	0.24
115	600872	中炬高新	153,678	1,595,177.64	0.24

116	600261	阳光照明	187,609	1,590,924.32	0.24
117	600251	冠农股份	86,365	1,577,024.90	0.24
118	002092	中泰化学	203,468	1,576,877.00	0.24
119	600740	山西焦化	233,338	1,568,031.36	0.24
120	000528	柳工	124,000	1,559,920.00	0.23
121	600397	安源煤业	288,525	1,558,035.00	0.23
122	600312	平高电气	104,012	1,543,538.08	0.23
123	000049	德赛电池	51,208	1,542,384.96	0.23
124	000422	湖北宜化	203,828	1,526,671.72	0.23
125	002463	沪电股份	316,419	1,515,647.01	0.23
126	601208	东材科技	173,536	1,483,732.80	0.22
127	600325	华发股份	118,853	1,466,646.02	0.22
128	600747	大连控股	219,412	1,445,925.08	0.22
129	000680	山推股份	188,877	1,426,021.35	0.21
130	002249	大洋电机	123,575	1,416,169.50	0.21
131	002315	焦点科技	25,066	1,373,616.80	0.21
132	300168	万达信息	29,600	1,367,520.00	0.21
133	002022	科华生物	64,254	1,362,184.80	0.20
134	600510	黑牡丹	174,713	1,347,037.23	0.20
135	002428	云南锗业	92,678	1,344,757.78	0.20
136	000926	福星股份	124,725	1,342,041.00	0.20
137	000919	金陵药业	97,510	1,326,136.00	0.20
138	601678	滨化股份	126,492	1,314,251.88	0.20
139	600790	轻纺城	157,915	1,296,482.15	0.19
140	002574	明牌珠宝	126,588	1,296,261.12	0.19
141	600750	江中药业	63,482	1,285,510.50	0.19
142	002573	国电清新	46,126	1,276,767.68	0.19
143	600169	太原重工	145,700	1,270,504.00	0.19
144	601002	晋亿实业	65,369	1,268,812.29	0.19
145	600511	国药股份	40,346	1,250,322.54	0.19
146	000525	红太阳	78,603	1,247,429.61	0.19
147	600770	综艺股份	141,975	1,229,503.50	0.18
148	601012	隆基股份	58,900	1,227,476.00	0.18
149	601718	际华集团	191,717	1,217,402.95	0.18
150	600881	亚泰集团	162,868	1,216,623.96	0.18
151	601519	大智慧	200,798	1,200,772.04	0.18
152	002701	奥瑞金	58,198	1,191,313.06	0.18
153	600141	兴发集团	78,048	1,189,451.52	0.18
154	000998	隆平高科	60,202	1,185,377.38	0.18

155	601717	郑煤机	155,256	1,184,603.28	0.18
156	600392	盛和资源	42,676	1,184,259.00	0.18
157	600580	卧龙电气	112,086	1,174,661.28	0.18
158	000012	南玻A	131,700	1,170,813.00	0.18
159	000703	恒逸石化	128,906	1,164,021.18	0.17
160	002226	江南化工	91,156	1,146,742.48	0.17
161	600582	天地科技	93,900	1,144,641.00	0.17
162	600755	厦门国贸	100,613	1,136,926.90	0.17
163	601369	陕鼓动力	130,500	1,135,350.00	0.17
164	601233	桐昆股份	106,969	1,133,871.40	0.17
165	002480	新筑股份	100,288	1,133,254.40	0.17
166	600389	江山股份	42,600	1,132,308.00	0.17
167	600639	浦东金桥	47,511	1,130,286.69	0.17
168	600410	华胜天成	55,216	1,124,749.92	0.17
169	000636	风华高科	126,772	1,123,199.92	0.17
170	601311	骆驼股份	85,752	1,121,636.16	0.17
171	600820	隧道股份	135,730	1,121,129.80	0.17
172	600879	航天电子	71,758	1,119,424.80	0.17
173	600289	亿阳信通	112,407	1,112,829.30	0.17
174	000021	长城开发	154,756	1,111,148.08	0.17
175	002551	尚荣医疗	53,905	1,100,740.10	0.17
176	000748	长城信息	28,100	1,093,090.00	0.16
177	600280	中央商场	75,466	1,086,710.40	0.16
178	000510	金路集团	198,181	1,086,031.88	0.16
179	000939	凯迪电力	96,322	1,083,622.50	0.16
180	002358	森源电气	30,700	1,074,500.00	0.16
181	000066	长城电脑	187,240	1,072,885.20	0.16
182	002424	贵州百灵	26,046	1,069,188.30	0.16
183	000712	锦龙股份	38,562	1,048,886.40	0.16
184	002408	齐翔腾达	64,140	1,048,047.60	0.16
185	600320	振华重工	142,704	1,046,020.32	0.16
186	002091	江苏国泰	71,450	1,033,881.50	0.16
187	002183	怡亚通	69,540	1,033,364.40	0.16
188	600158	中体产业	58,036	1,027,817.56	0.15
189	000541	佛山照明	100,666	1,027,799.86	0.15
190	601872	招商轮船	162,700	1,023,383.00	0.15
191	002508	老板电器	31,322	1,021,097.20	0.15
192	601010	文峰股份	101,529	1,020,366.45	0.15
193	000823	超声电子	93,206	1,017,809.52	0.15

194	002595	豪迈科技	41,000	1,016,800.00	0.15
195	600611	大众交通	84,858	1,015,750.26	0.15
196	002311	海大集团	82,100	1,008,188.00	0.15
197	600859	王府井	44,800	993,664.00	0.15
198	600614	鼎立股份	74,644	992,765.20	0.15
199	600645	中源协和	24,299	984,352.49	0.15
200	002662	京威股份	81,153	981,951.30	0.15
201	002219	恒康医疗	50,811	967,949.55	0.15
202	002064	华峰氨纶	90,361	966,862.70	0.15
203	600635	大众公用	113,125	964,956.25	0.14
204	600120	浙江东方	51,481	963,724.32	0.14
205	000685	中山公用	43,197	960,269.31	0.14
206	600187	国中水务	125,100	959,517.00	0.14
207	002396	星网锐捷	35,058	957,433.98	0.14
208	002309	中利科技	50,831	957,147.73	0.14
209	000927	一汽夏利	143,995	951,806.95	0.14
210	600171	上海贝岭	89,762	948,784.34	0.14
211	002714	牧原股份	21,500	946,000.00	0.14
212	600528	中铁二局	62,700	943,635.00	0.14
213	600572	康恩贝	62,493	943,019.37	0.14
214	002698	博实股份	38,327	939,011.50	0.14
215	002194	武汉凡谷	87,432	935,522.40	0.14
216	600418	江淮汽车	77,168	932,189.44	0.14
217	601126	四方股份	53,695	928,923.50	0.14
218	600161	天坛生物	35,767	923,146.27	0.14
219	002461	珠江啤酒	71,965	921,871.65	0.14
220	000488	晨鸣纸业	149,306	921,218.02	0.14
221	002479	富春环保	101,306	919,858.48	0.14
222	600467	好当家	144,573	919,484.28	0.14
223	600184	光电股份	25,570	916,428.80	0.14
224	600195	中牧股份	57,434	910,328.90	0.14
225	000566	海南海药	58,777	894,585.94	0.13
226	600895	张江高科	66,600	887,112.00	0.13
227	600499	科达洁能	48,000	886,080.00	0.13
228	002179	中航光电	37,646	883,928.08	0.13
229	000417	合肥百货	106,549	883,291.21	0.13
230	600219	南山铝业	99,500	882,565.00	0.13
231	600704	物产中大	84,784	880,057.92	0.13
232	002271	东方雨虹	26,336	878,042.24	0.13

233	601000	唐山港	94,878	873,826.38	0.13
234	600240	华业地产	121,154	871,097.26	0.13
235	002430	杭氧股份	97,964	858,164.64	0.13
236	600525	长园集团	74,381	854,637.69	0.13
237	000897	津滨发展	112,922	852,561.10	0.13
238	002018	华信国际	60,200	842,198.00	0.13
239	002237	恒邦股份	51,915	841,542.15	0.13
240	600490	鹏欣资源	77,732	838,728.28	0.13
241	000587	金叶珠宝	75,782	836,633.28	0.13
242	600017	日照港	179,407	834,242.55	0.13
243	600967	北方创业	56,500	833,940.00	0.13
244	600298	安琪酵母	45,147	833,413.62	0.13
245	000513	丽珠集团	16,732	827,230.08	0.12
246	600333	长春燃气	107,200	824,368.00	0.12
247	000511	烯碳新材	99,024	812,987.04	0.12
248	002083	孚日股份	164,049	808,761.57	0.12
249	600850	华东电脑	22,605	805,642.20	0.12
250	002498	汉缆股份	98,454	804,369.18	0.12
251	600699	均胜电子	41,142	802,680.42	0.12
252	000977	浪潮信息	19,432	800,209.76	0.12
253	600037	歌华有线	54,966	796,457.34	0.12
254	600317	营口港	167,300	794,675.00	0.12
255	600458	时代新材	64,890	790,360.20	0.12
256	000661	长春高新	9,100	788,970.00	0.12
257	600039	四川路桥	144,250	787,605.00	0.12
258	300253	卫宁软件	11,200	783,664.00	0.12
259	600754	锦江股份	31,070	780,167.70	0.12
260	603766	隆鑫通用	57,687	775,313.28	0.12
261	002266	浙富控股	91,500	773,175.00	0.12
262	000501	鄂武商 A	48,804	772,079.28	0.12
263	600675	中华企业	112,226	769,870.36	0.12
264	600587	新华医疗	24,273	760,473.09	0.11
265	600098	广州发展	86,700	759,492.00	0.11
266	002056	横店东磁	34,302	752,928.90	0.11
267	000758	中色股份	51,100	750,659.00	0.11
268	000652	泰达股份	102,004	744,629.20	0.11
269	600509	天富能源	75,117	741,404.79	0.11
270	000418	小天鹅 A	56,657	741,073.56	0.11
271	000656	金科股份	47,500	736,250.00	0.11

272	002050	三花股份	54,181	735,236.17	0.11
273	600439	瑞贝卡	152,684	729,829.52	0.11
274	002250	联化科技	49,249	728,885.20	0.11
275	002588	史丹利	18,405	716,874.75	0.11
276	600557	康缘药业	30,125	695,285.00	0.10
277	600125	铁龙物流	78,363	694,296.18	0.10
278	600496	精工钢构	72,547	688,471.03	0.10
279	002705	新宝股份	46,399	683,921.26	0.10
280	300273	和佳股份	29,500	682,925.00	0.10
281	600517	置信电气	63,932	680,236.48	0.10
282	600460	士兰微	119,069	679,883.99	0.10
283	600654	飞乐股份	65,079	678,773.97	0.10
284	600685	广船国际	18,962	675,426.44	0.10
285	002276	万马股份	81,901	674,045.23	0.10
286	000099	中信海直	48,922	672,677.50	0.10
287	002030	达安基因	33,200	666,324.00	0.10
288	002005	德豪润达	83,930	665,564.90	0.10
289	601801	皖新传媒	39,876	662,739.12	0.10
290	000887	中鼎股份	47,898	660,992.40	0.10
291	600805	悦达投资	58,475	660,767.50	0.10
292	600537	亿晶光电	48,058	658,875.18	0.10
293	600387	海越股份	51,483	658,467.57	0.10
294	000088	盐田港	66,572	657,731.36	0.10
295	600175	美都能源	126,900	653,535.00	0.10
296	000777	中核科技	23,045	653,095.30	0.10
297	002293	罗莱家纺	25,093	646,395.68	0.10
298	002168	深圳惠程	63,434	642,586.42	0.10
299	600200	江苏吴中	53,494	641,393.06	0.10
300	000988	华工科技	53,589	639,852.66	0.10
301	600401	海润光伏	92,306	637,834.46	0.10
302	002063	远光软件	31,772	637,028.60	0.10
303	002233	塔牌集团	62,552	636,153.84	0.10
304	000612	焦作万方	62,362	629,856.20	0.09
305	600259	广晟有色	11,331	629,776.98	0.09
306	600478	科力远	32,551	628,559.81	0.09
307	601001	大同煤业	72,300	626,841.00	0.09
308	000415	渤海租赁	45,845	626,701.15	0.09
309	600993	马应龙	30,803	624,684.84	0.09
310	600110	中科英华	98,951	624,380.81	0.09

311	002155	辰州矿业	61,000	621,590.00	0.09
312	000671	阳光城	44,558	618,019.46	0.09
313	300134	大富科技	16,600	614,698.00	0.09
314	002340	格林美	47,532	614,113.44	0.09
315	601666	平煤股份	101,600	612,648.00	0.09
316	600216	浙江医药	56,400	612,504.00	0.09
317	002672	东江环保	17,595	611,250.30	0.09
318	600151	航天机电	64,743	607,936.77	0.09
319	600380	健康元	84,161	605,117.59	0.09
320	600062	华润双鹤	29,500	597,670.00	0.09
321	600292	中电远达	26,564	591,845.92	0.09
322	000933	神火股份	98,400	589,416.00	0.09
323	600521	华海药业	40,448	588,113.92	0.09
324	300202	聚龙股份	18,900	583,821.00	0.09
325	600337	美克家居	60,814	580,165.56	0.09
326	000982	中银绒业	112,858	577,832.96	0.09
327	002223	鱼跃医疗	23,061	575,602.56	0.09
328	000735	罗牛山	75,321	573,946.02	0.09
329	600056	中国医药	34,894	572,610.54	0.09
330	600122	宏图高科	79,682	571,319.94	0.09
331	000848	承德露露	25,934	570,288.66	0.09
332	002240	威华股份	25,400	568,706.00	0.09
333	000959	首钢股份	136,400	566,060.00	0.09
334	000050	深天马 A	29,173	558,954.68	0.08
335	600487	亨通光电	28,986	549,284.70	0.08
336	002106	莱宝高科	42,800	542,704.00	0.08
337	002327	富安娜	40,494	542,619.60	0.08
338	002505	大康牧业	74,300	540,904.00	0.08
339	000877	天山股份	52,648	539,642.00	0.08
340	000506	中润资源	76,825	535,470.25	0.08
341	002281	光迅科技	14,320	532,131.20	0.08
342	000719	大地传媒	31,664	524,039.20	0.08
343	600651	飞乐音响	63,891	522,628.38	0.08
344	002368	太极股份	11,794	517,756.60	0.08
345	600797	浙大网新	70,937	516,421.36	0.08
346	600270	外运发展	31,222	510,479.70	0.08
347	300147	香雪制药	30,600	510,408.00	0.08
348	600575	皖江物流	124,156	510,281.16	0.08
349	000669	金鸿能源	17,356	509,398.60	0.08

350	600970	中材国际	37,500	502,875.00	0.08
351	600366	宁波韵升	30,947	499,794.05	0.08
352	600198	大唐电信	30,396	497,582.52	0.07
353	601608	中信重工	70,671	496,817.13	0.07
354	002299	圣农发展	39,200	495,880.00	0.07
355	600026	中海发展	54,456	495,549.60	0.07
356	000078	海王生物	50,711	495,446.47	0.07
357	600409	三友化工	80,202	494,846.34	0.07
358	002285	世联行	32,827	493,718.08	0.07
359	600673	东阳光科	32,819	487,033.96	0.07
360	000667	美好集团	153,491	486,566.47	0.07
361	600825	新华传媒	45,321	484,934.70	0.07
362	000030	富奥股份	57,376	484,827.20	0.07
363	600596	新安股份	46,650	484,227.00	0.07
364	600546	山煤国际	84,800	480,816.00	0.07
365	000830	鲁西化工	88,427	477,505.80	0.07
366	600220	江苏阳光	122,358	477,196.20	0.07
367	600748	上实发展	37,471	476,256.41	0.07
368	000718	苏宁环球	70,500	474,465.00	0.07
369	001696	宗申动力	59,045	470,588.65	0.07
370	600086	东方金钰	18,174	465,072.66	0.07
371	002013	中航机电	18,442	457,361.60	0.07
372	000829	天音控股	56,895	456,866.85	0.07
373	002665	首航节能	11,600	453,908.00	0.07
374	002273	水晶光电	26,431	451,970.10	0.07
375	000979	中弘股份	98,990	450,404.50	0.07
376	000572	海马汽车	85,201	449,009.27	0.07
377	600851	海欣股份	51,304	445,831.76	0.07
378	600416	湘电股份	36,621	440,916.84	0.07
379	000816	江淮动力	72,761	437,293.61	0.07
380	000732	泰禾集团	26,455	435,184.75	0.07
381	600812	华北制药	70,034	433,510.46	0.07
382	000788	北大医药	30,870	431,562.60	0.06
383	002277	友阿股份	34,141	431,200.83	0.06
384	000697	炼石有色	24,177	426,240.51	0.06
385	002392	北京利尔	31,580	424,435.20	0.06
386	600864	哈投股份	28,255	419,586.75	0.06
387	002414	高德红外	20,650	419,195.00	0.06
388	300039	上海凯宝	32,800	415,904.00	0.06

389	002690	美亚光电	11,612	413,387.20	0.06
390	000973	佛塑科技	66,806	412,861.08	0.06
391	600874	创业环保	37,339	412,595.95	0.06
392	000961	中南建设	30,100	412,370.00	0.06
393	002161	远望谷	50,820	411,642.00	0.06
394	600006	东风汽车	68,743	409,020.85	0.06
395	300088	长信科技	26,400	408,408.00	0.06
396	000969	安泰科技	44,574	406,514.88	0.06
397	300115	长盈精密	22,400	406,112.00	0.06
398	002204	大连重工	33,364	400,034.36	0.06
399	002238	天威视讯	28,411	398,322.22	0.06
400	601880	大连港	85,753	395,321.33	0.06
401	601566	九牧王	30,588	394,585.20	0.06
402	000650	仁和药业	51,069	394,252.68	0.06
403	002041	登海种业	12,276	393,445.80	0.06
404	002371	七星电子	15,073	393,405.30	0.06
405	600112	天成控股	35,021	392,935.62	0.06
406	002221	东华能源	23,709	390,961.41	0.06
407	002444	巨星科技	34,795	389,704.00	0.06
408	002181	粤传媒	24,940	383,078.40	0.06
409	600628	新世界	36,369	380,419.74	0.06
410	000426	兴业矿业	31,620	377,859.00	0.06
411	000850	华茂股份	49,206	377,410.02	0.06
412	002052	同洲电子	41,300	376,656.00	0.06
413	002325	洪涛股份	34,554	374,910.90	0.06
414	600059	古越龙山	41,688	372,690.72	0.06
415	000860	顺鑫农业	19,888	371,507.84	0.06
416	600300	维维股份	72,022	367,312.20	0.06
417	002269	美邦服饰	34,700	366,085.00	0.05
418	000681	视觉中国	17,400	365,052.00	0.05
419	002251	步步高	25,917	363,097.17	0.05
420	601101	昊华能源	41,300	355,180.00	0.05
421	600826	兰生股份	18,056	353,717.04	0.05
422	002011	盾安环境	36,105	353,106.90	0.05
423	600481	双良节能	34,983	352,978.47	0.05
424	600612	老凤祥	10,894	352,203.02	0.05
425	002477	雏鹰农牧	40,104	351,311.04	0.05
426	600482	风帆股份	27,600	350,796.00	0.05
427	002254	泰和新材	30,603	350,098.32	0.05

428	002390	信邦制药	17,300	349,806.00	0.05
429	600729	重庆百货	13,971	349,135.29	0.05
430	600586	金晶科技	84,768	345,005.76	0.05
431	002140	东华科技	19,169	344,850.31	0.05
432	002029	七匹狼	38,660	344,460.60	0.05
433	000809	铁岭新城	33,167	340,293.42	0.05
434	002332	仙琚制药	30,685	334,466.50	0.05
435	002646	青青稞酒	15,535	333,225.75	0.05
436	600132	重庆啤酒	20,564	332,725.52	0.05
437	600801	华新水泥	31,207	330,482.13	0.05
438	601886	江河创建	39,700	329,510.00	0.05
439	002267	陕天然气	30,245	326,948.45	0.05
440	600425	青松建化	47,110	324,587.90	0.05
441	600456	宝钛股份	18,517	318,122.06	0.05
442	600260	凯乐科技	36,659	316,733.76	0.05
443	600736	苏州高新	54,513	314,540.01	0.05
444	600636	三爱富	22,876	310,198.56	0.05
445	000620	新华联	41,333	304,624.21	0.05
446	002342	巨力索具	49,688	303,096.80	0.05
447	002345	潮宏基	36,034	302,685.60	0.05
448	600773	西藏城投	24,954	302,192.94	0.05
449	002308	威创股份	36,559	301,611.75	0.05
450	002123	荣信股份	32,308	297,879.76	0.04
451	002069	獐子岛	24,600	292,740.00	0.04
452	600488	天药股份	49,364	291,247.60	0.04
453	002384	东山精密	26,256	287,240.64	0.04
454	000555	神州信息	7,400	284,900.00	0.04
455	002225	濮耐股份	41,210	284,761.10	0.04
456	000852	江钻股份	13,626	283,965.84	0.04
457	600640	号百控股	18,287	282,351.28	0.04
458	002727	一心堂	6,700	275,437.00	0.04
459	002489	浙江永强	20,252	275,224.68	0.04
460	600429	三元股份	30,479	269,129.57	0.04
461	600776	东方通信	33,102	269,119.26	0.04
462	002216	三全食品	13,843	268,692.63	0.04
463	000962	东方钽业	22,903	266,590.92	0.04
464	002503	搜于特	13,400	264,248.00	0.04
465	002128	露天煤业	28,200	263,106.00	0.04
466	000921	海信科龙	31,282	261,204.70	0.04

467	000062	深圳华强	17,200	260,924.00	0.04
468	601908	京运通	22,611	254,373.75	0.04
469	603077	和邦股份	26,000	252,200.00	0.04
470	000519	江南红箭	18,900	251,748.00	0.04
471	600088	中视传媒	14,212	251,410.28	0.04
472	002648	卫星石化	20,766	251,268.60	0.04
473	603005	晶方科技	5,900	248,390.00	0.04
474	000861	海印股份	30,488	244,818.64	0.04
475	600983	惠而浦	19,506	239,923.80	0.04
476	603369	今世缘	8,600	239,682.00	0.04
477	002078	太阳纸业	58,694	238,297.64	0.04
478	600078	澄星股份	34,200	233,586.00	0.04
479	002174	游族网络	4,700	227,057.00	0.03
480	603366	日出东方	13,869	225,093.87	0.03
481	002093	国脉科技	36,850	224,048.00	0.03
482	002678	珠江钢琴	16,355	216,049.55	0.03
483	600162	香江控股	33,169	214,271.74	0.03
484	601515	东风股份	18,863	210,888.34	0.03
485	000688	建新矿业	29,089	210,313.47	0.03
486	600803	威远生化	17,100	208,449.00	0.03
487	600468	百利电气	15,502	205,866.56	0.03
488	603328	依顿电子	8,700	202,623.00	0.03
489	601999	出版传媒	18,800	197,212.00	0.03
490	600618	氯碱化工	19,398	193,010.10	0.03
491	002419	天虹商场	13,893	188,805.87	0.03
492	000552	靖远煤电	18,579	187,647.90	0.03
493	603001	奥康国际	10,423	186,154.78	0.03
494	603555	贵人鸟	10,700	179,332.00	0.03
495	601388	怡球资源	18,190	169,167.00	0.03
496	002320	海峡股份	14,700	159,201.00	0.02
497	002490	山东墨龙	18,142	156,565.46	0.02
498	600869	智慧能源	17,177	151,501.14	0.02
499	002612	朗姿股份	5,201	119,623.00	0.02

8.3.2 期末积极投资按公允价值占基金资产净值比例大小排序的所有股票投资明细

金额单位：人民币元

序号	股票代码	股票名称	数量 (股)	公允价值	占基金资产净值比例 (%)
----	------	------	--------	------	---------------

1	002152	广电运通	271,746	5,652,316.80	0.85
2	000627	天茂集团	153,276	628,431.60	0.09

8.4 报告期内股票投资组合的重大变动

8.4.1 累计买入金额超出期初基金资产净值 2%或前 20 名的股票明细

金额单位：人民币元

序号	股票代码	股票名称	本期累计买入金额	占期初基金资产净值比例 (%)
1	000563	陕国投 A	16,879,951.98	2.78
2	600067	冠城大通	16,186,089.40	2.66
3	002152	广电运通	14,475,032.77	2.38
4	600765	中航重机	13,002,399.57	2.14
5	600743	华远地产	12,855,780.72	2.11
6	600830	香溢融通	12,551,397.12	2.06
7	600816	安信信托	11,592,066.31	1.91
8	600761	安徽合力	11,251,033.62	1.85
9	600064	南京高科	11,219,295.41	1.84
10	600757	长江传媒	10,836,926.70	1.78
11	000031	中粮地产	10,238,152.79	1.68
12	002153	石基信息	9,794,820.62	1.61
13	600266	北京城建	9,589,431.17	1.58
14	000415	渤海租赁	9,452,233.44	1.55
15	601777	力帆股份	9,395,567.55	1.54
16	000975	银泰资源	8,857,175.31	1.46
17	002242	九阳股份	8,796,174.42	1.45
18	600643	爱建股份	8,757,545.96	1.44
19	600563	法拉电子	8,628,006.33	1.42
20	002405	四维图新	8,540,025.33	1.40

注：买入金额按买入成交金额（成交单价乘以成交数量）填列，不考虑相关交易费用。

8.4.2 累计卖出金额超出期初基金资产净值 2%或前 20 名的股票明细

金额单位：人民币元

序号	股票代码	股票名称	本期累计卖出金额	占期初基金资产净值比例 (%)
1	000563	陕国投 A	15,251,321.73	2.51
2	002152	广电运通	13,429,589.23	2.21

3	002153	石基信息	12,784,405.89	2.10
4	600765	中航重机	12,535,169.46	2.06
5	600067	冠城大通	11,936,516.51	1.96
6	600570	恒生电子	10,545,297.85	1.73
7	000415	渤海租赁	10,503,022.74	1.73
8	600158	中体产业	10,432,676.71	1.72
9	600517	置信电气	9,733,163.95	1.60
10	002063	远光软件	9,689,928.67	1.59
11	600743	华远地产	9,546,834.46	1.57
12	000975	银泰资源	9,484,720.45	1.56
13	000848	承德露露	9,455,948.04	1.55
14	000977	浪潮信息	9,348,897.60	1.54
15	600038	哈飞股份	9,343,873.55	1.54
16	600757	长江传媒	9,301,812.54	1.53
17	002285	世联行	9,215,406.46	1.51
18	600879	航天电子	9,146,880.98	1.50
19	600761	安徽合力	9,012,909.31	1.48
20	600830	香溢融通	8,863,732.16	1.46

注：卖出金额按卖出成交金额（成交单价乘以成交数量）填列，不考虑相关交易费用。

8.4.3 买入股票的成本总额及卖出股票的收入总额

单位：人民币元

买入股票成本（成交）总额	1,905,656,098.90
卖出股票收入（成交）总额	2,082,881,310.67

注：买入股票成本、卖出股票收入均按买卖成交金额（成交单价乘以成交数量）填列，不考虑相关交易费用。

8.5 期末按债券品种分类的债券投资组合

注：本基金本报告期末未持有债券。

8.6 期末按公允价值占基金资产净值比例大小排序的前五名债券投资明细

注：本基金本报告期末未持有债券。

8.7 期末按公允价值占基金资产净值比例大小排序的所有资产支持证券投资明细

注：本基金本报告期末未持有资产支持证券。

8.8 报告期末按公允价值占基金资产净值比例大小排序的前五名贵金属投资明细

注：本基金本报告期末未持有贵金属。

8.9 期末按公允价值占基金资产净值比例大小排序的前五名权证投资明细

注：本基金本报告期末未持有权证。

8.10 报告期末本基金投资的股指期货交易情况说明

8.10.1 报告期末本基金投资的股指期货持仓和损益明细

注：本基金基金合同的投资范围尚未包含股指期货投资。

8.10.2 本基金投资股指期货的投资政策

本基金基金合同的投资范围尚未包含股指期货投资。

8.11 报告期末本基金投资的国债期货交易情况说明

8.11.1 本期国债期货投资政策

本基金基金合同的投资范围尚未包含国债期货投资。

8.11.2 报告期末本基金投资的国债期货持仓和损益明细

注：本基金基金合同的投资范围尚未包含国债期货投资。

8.11.3 本期国债期货投资评价

本基金基金合同的投资范围尚未包含国债期货投资。

8.12 投资组合报告附注

8.12.1

本基金投资的前十名证券中的证券本期没有发行主体被监管部门立案调查的、或在报告编制日前一年内受到公开谴责、处罚的证券。

8.12.2

本基金投资的前十名股票没有超出基金合同规定的备选股票库。

8.12.3 期末其他各项资产构成

单位：人民币元

序号	名称	金额
1	存出保证金	121,925.25
2	应收证券清算款	5,916,684.97
3	应收股利	-
4	应收利息	9,249.25
5	应收申购款	350,085.06
6	其他应收款	-
7	待摊费用	-

8	其他	-
9	合计	6,397,944.53

8.12.4 期末持有的处于转股期的可转换债券明细

注：本基金本报告期末未持有处于转股期的可转换债券。

8.12.5 期末指数投资前十名股票中存在流通受限情况的说明

金额单位：人民币元

序号	股票代码	股票名称	流通受限部分的公允价值(元)	占基金资产净值比例(%)	流通受限情况说明
1	600761	安徽合力	5,969,551.65	0.90	重大事项

8.12.6 期末积极投资前五名股票中存在流通受限情况的说明

金额单位：人民币元

序号	股票代码	股票名称	流通受限部分的公允价值(元)	占基金资产净值比例(%)	流通受限情况说明
1	002152	广电运通	5,652,316.80	0.85	重大事项
2	000627	天茂集团	628,431.60	0.09	重大事项

8.12.7 投资组合报告附注的其他文字描述部分

由于四舍五入的原因，投资组合报告中数字分项之和与合计项之间可能存在尾差。

§ 9 基金份额持有人信息

9.1 期末基金份额持有人户数及持有人结构

份额单位：份

持有人户数(户)	户均持有的基金份额	持有人结构			
		机构投资者		个人投资者	
		持有份额	占总份额比例	持有份额	占总份额比例
17,873	33,883.92	129,438,109.42	21.37%	476,169,262.66	78.63%

9.2 期末上市基金前十名持有人

序号	持有人名称	持有份额(份)	占上市总份额比例
----	-------	---------	----------

1	高桂英	1,000,000.00	3.53%
2	冷利群	800,024.00	2.82%
3	韩可新	594,017.00	2.09%
4	钟莉莉	575,700.00	2.03%
5	肖菊华	500,000.00	1.76%
6	王军	488,701.00	1.72%
7	高炜	425,843.00	1.50%
8	计珏	354,135.00	1.25%
9	姚明珠	340,000.00	1.20%
10	郑梅英	300,039.00	1.06%

注：持有人为场内持有人。

9.3 期末基金管理人的从业人员持有本基金的情况

项目	持有份额总数 (份)	占基金总份额比例
基金管理人所有从业人员持有本基金	86,565.47	0.0143%

注：截至本报告期末，本基金管理人从业人员投资、持有本基金符合相关法律法规、中国证监会规定及相关管理制度的规定。

9.4 期末基金管理人的从业人员持有本开放式基金份额总量区间的情况

注：本公司高级管理人员、基金投资和研究部门负责人及本基金的基金经理本报告期末未持有本基金份额。

§ 10 开放式基金份额变动

单位：份

基金合同生效日 (2010 年 2 月 5 日) 基金份额总额	2,630,723,634.12
本报告期期初基金份额总额	761,808,825.91
本报告期基金总申购份额	581,523,497.88
减:本报告期基金总赎回份额	737,724,951.71
本报告期基金拆分变动份额 (份额减少以“-”填列)	-
本报告期期末基金份额总额	605,607,372.08

注：总申购份额含红利再投、转换入份额；总赎回份额含转换出份额。

§ 11 重大事件揭示

11.1 基金份额持有人大会决议

本基金本报告期内无基金份额持有人大会决议。

11.2 基金管理人、基金托管人的专门基金托管部门的重大人事变动

11.2.1 报告期内基金管理人的重大人事变动:

报告期内公司原副总经理毕国强先生因个人职业发展原因提出辞职,经公司董事会审议,同意毕国强先生提出的辞职申请,并同意其在办理完工作交接手续后正式离任。毕国强先生于 2014 年 7 月 10 日正式离任。

报告期内因公司工作安排,经公司董事会审议通过,自 2014 年 12 月 25 日起,高鹏先生转任公司副总经理,不再担任公司督察长职务。在新任督察长任职之前,代为履行督察长职务。

经公司董事会审议通过,并经中国证券监督管理委员会证监许可[2015]217 号文核准,公司聘任高永杰先生担任公司督察长,任职日期自 2015 年 2 月 6 日起。

本公司已将上述变更事项报中国证券监督管理委员会深圳监管局备案。

11.2.2 基金托管人的重大人事变动:

本报告期内,因中国工商银行股份有限公司(以下简称“本行”)工作需要,周月秋同志不再担任本行资产托管部总经理。在新任资产托管部总经理李勇同志完成证券投资基金行业高级管理人员任职资格备案手续前,由副总经理王立波同志代为行使本行资产托管部总经理部分业务授权职责。

11.3 涉及基金管理人、基金财产、基金托管业务的诉讼

本报告期无涉及对公司运营管理及基金运作产生重大影响的,与本基金管理人、基金财产、基金托管业务相关的诉讼事项。

11.4 基金投资策略的改变

本基金本报告期基金投资策略未改变。

11.5 为基金进行审计的会计师事务所情况

本报告期内未改聘为本基金审计的会计师事务所。本年度应支付给普华永道中天会计师事务所(特殊普通合伙)审计费用 72,000.00 元。该审计机构已提供审计服务的连续年限为 5 年。

11.6 管理人、托管人及其高级管理人员受稽查或处罚等情况

本基金管理人、基金托管人涉及托管业务机构及其高级管理人员在报告期内未受到任何稽查或处罚。

11.7 基金租用证券公司交易单元的有关情况

11.7.1 基金租用证券公司交易单元进行股票投资及佣金支付情况

金额单位：人民币元

券商名称	交易单元数量	股票交易		应支付该券商的佣金		备注
		成交金额	占当期股票成交总额的比例	佣金	占当期佣金总量的比例	
国信证券	1	11,733,587,602.59	43.45%	1,578,266.79	44.07%	-
长江证券	1	11,631,325,190.23	40.89%	1,442,608.26	40.28%	-
中航证券	1	331,189,141.00	8.30%	293,070.78	8.18%	本报告期内新增
银河证券	1	293,443,495.39	7.36%	267,148.47	7.46%	-

注：交易单元选择的标准和程序

1、基金管理人负责选择代理本基金证券买卖的证券经营机构，使用其交易单元作为基金的专用交易单元，选择的标准是：

- (1) 实力雄厚，信誉良好，注册资本不少于 3 亿元人民币；
- (2) 财务状况良好，各项财务指标显示公司经营状况稳定；
- (3) 经营行为规范，最近二年未发生因重大违规行为而受到中国证监会处罚；
- (4) 内部管理规范、严格，具备健全的内控制度，并能满足基金运作高度保密的要求；
- (5) 具备基金运作所需的高效、安全的通讯条件，交易设施符合代理本基金进行证券交易的需，并能为本基金提供全面的信息服；
- (6) 研究实力较强，有固定的研究机构和专门的研究人员，能及时为本基金提供高质量的咨询服务。

2、选择交易单元的程序：

我公司根据上述标准，选定符合条件的证券公司作为租用交易单元的对象。我公司投研部门定期对所选定证券公司的服务进行综合评比，评比内容包括：提供研究报告质量、数量、及时性及提供研究服务主动性和质量等情况，并依据评比结果确定交易单元交易的具体情况。我公司在比较了多家证券经营机构的财务状况、经营状况、研究水平后，向券商租用交易单元作为基金专用交易单元。

11.7.2 基金租用证券公司交易单元进行其他证券投资的情况

金额单位：人民币元

券商名称	债券交易		债券回购交易		权证交易	
	成交金额	占当期债券成交总额的比例	成交金额	占当期债券回购成交总额的比例	成交金额	占当期权证成交总额的比例

国信证券	-	-	-	-	-	-
长江证券	179,417.45	100.00%	-	-	-	-
中航证券	-	-	-	-	-	-
银河证券	-	-	-	-	-	-

11.8 其他重大事件

序号	公告事项	法定披露方式	法定披露日期
1	鹏华基金关于旗下部分开放式基金参与邮储银行个人网上银行和手机银行基金申购费率优惠活动的公告	《中国证券报》、《上海证券报》、《证券时报》	2014 年 1 月 2 日
2	2013 年四季度报告	《中国证券报》、《上海证券报》、《证券时报》	2014 年 1 月 21 日
3	鹏华基金管理有限公司关于旗下基金持有的股票停牌后估值方法变更的提示性公告	《中国证券报》、《上海证券报》、《证券时报》	2014 年 1 月 24 日
4	鹏华基金管理有限公司关于旗下基金持有的股票停牌后估值方法变更的提示性公告	《中国证券报》、《上海证券报》、《证券时报》	2014 年 1 月 30 日
5	鹏华基金管理有限公司关于广州银行股份有限公司停止代理销售旗下部分开放式基金的公告	《中国证券报》、《上海证券报》、《证券时报》	2014 年 2 月 17 日
6	鹏华基金管理有限公司关于旗下基金持有的股票停牌后估值方法变更的提示性公告	《中国证券报》、《上海证券报》、《证券时报》	2014 年 2 月 27 日
7	鹏华中证 500 指数证券投资基金 (LOF) 更新的招募说明书摘要	《中国证券报》、《上海证券报》、《证券时报》	2014 年 3 月 15 日
8	鹏华基金管理有限公司关于旗下基金持有的股票停牌后估值方法变更的提示性公告	《中国证券报》、《上海证券报》、《证券时报》	2014 年 3 月 25 日
9	2013 年年度报告摘要	《中国证券报》、《上海证券报》、《证券时报》	2014 年 3 月 27 日
10	2014 年一季度报告	《中国证券报》、《上海证券报》、《证券时报》	2014 年 4 月 22 日
11	鹏华基金管理有限公司关于旗下基金持有的股票停牌后估值方法变更的提示性公告	《中国证券报》、《上海证券报》、《证券时报》	2014 年 4 月 26 日

12	鹏华基金管理有限公司关于旗下基金持有的股票停牌后估值方法变更的提示性公告	《中国证券报》、《上海证券报》、《证券时报》	2014 年 4 月 29 日
13	鹏华基金管理有限公司关于旗下基金持有的股票停牌后估值方法变更的提示性公告	《中国证券报》、《上海证券报》、《证券时报》	2014 年 4 月 29 日
14	鹏华基金管理有限公司关于新增东莞农村商业银行股份有限公司为旗下部分基金代销机构的公告	《中国证券报》、《上海证券报》、《证券时报》	2014 年 5 月 14 日
15	鹏华基金管理有限公司关于旗下基金持有的股票停牌后估值方法变更的提示性公告	《中国证券报》、《上海证券报》、《证券时报》	2014 年 6 月 6 日
16	鹏华基金管理有限公司关于公司董事、监事、高级管理人员以及其他从业人员在子公司兼职及领薪情况的公告	《证券时报》	2014 年 6 月 14 日
17	鹏华基金管理有限公司关于旗下基金持有的股票停牌后估值方法变更的提示性公告	《中国证券报》、《上海证券报》、《证券时报》	2014 年 6 月 28 日
18	鹏华基金旗下部分基金参与交通银行网上银行、手机银行基金申购费率优惠公告	《中国证券报》、《上海证券报》、《证券时报》	2014 年 7 月 1 日
19	鹏华基金管理有限公司关于旗下基金持有的股票停牌后估值方法变更的提示性公告	《中国证券报》、《上海证券报》、《证券时报》	2014 年 7 月 1 日
20	鹏华基金管理有限公司关于旗下基金持有的股票停牌后估值方法变更的提示性公告	《中国证券报》、《上海证券报》、《证券时报》	2014 年 7 月 2 日
21	鹏华基金管理有限公司关于旗下基金持有的股票停牌后估值方法变更的提示性公告	《中国证券报》、《上海证券报》、《证券时报》	2014 年 7 月 4 日
22	鹏华基金管理有限公司高级管理人员变更公告	《中国证券报》、《上海证券报》、《证券时报》	2014 年 7 月 12 日
23	2014 年二季度报告	《中国证券报》、《上海证券报》、《证券时报》	2014 年 7 月 19 日
24	关于鹏华基金管理有限公司旗下部分基金申购中材节能股份有限公司首次公开发行 A 股的公告	《中国证券报》、《上海证券报》、《证券时报》	2014 年 7 月 29 日
25	鹏华基金管理有限公司关于旗下基金持有的股票停牌后估值方法变更的提示性公告	《中国证券报》、《上海证券报》、《证券时报》	2014 年 8 月 1 日
26	鹏华基金管理有限公司关于旗下	《中国证券报》、《上	2014 年 8 月 19 日

	基金持有的股票停牌后估值方法变更的提示性公告	海证券报》、《证券时报》	
27	鹏华基金管理有限公司关于旗下基金持有的股票停牌后估值方法变更的提示性公告	《中国证券报》、《上海证券报》、《证券时报》	2014 年 8 月 20 日
28	鹏华基金管理有限公司关于旗下基金持有的股票停牌后估值方法变更的提示性公告	《中国证券报》、《上海证券报》、《证券时报》	2014 年 8 月 22 日
29	2014 年半年度报告摘要	《中国证券报》、《上海证券报》、《证券时报》	2014 年 8 月 26 日
30	鹏华基金管理有限公司关于旗下基金持有的股票停牌后估值方法变更的提示性公告	《中国证券报》、《上海证券报》、《证券时报》	2014 年 9 月 3 日
31	鹏华基金管理有限公司关于旗下基金持有的股票停牌后估值方法变更的提示性公告	《中国证券报》、《上海证券报》、《证券时报》	2014 年 9 月 10 日
32	鹏华基金管理有限公司关于旗下基金持有的股票停牌后估值方法变更的提示性公告	《中国证券报》、《上海证券报》、《证券时报》	2014 年 9 月 16 日
33	鹏华中证 500 指数证券投资基金 (LOF) 更新的招募说明书摘要	《中国证券报》、《上海证券报》、《证券时报》	2014 年 9 月 17 日
34	鹏华基金管理有限公司关于旗下基金持有的股票停牌后估值方法变更的提示性公告	《中国证券报》、《上海证券报》、《证券时报》	2014 年 9 月 25 日
35	关于鹏华基金管理有限公司旗下部分开放式基金参与华泰证券网上交易和柜台系统申购及定期定额投资费率优惠活动的公告	《中国证券报》、《上海证券报》、《证券时报》	2014 年 9 月 30 日
36	鹏华基金管理有限公司关于旗下基金持有的股票停牌后估值方法变更的提示性公告	《中国证券报》、《上海证券报》、《证券时报》	2014 年 10 月 9 日
37	2014 年第三季度报告	《中国证券报》、《上海证券报》、《证券时报》	2014 年 10 月 24 日
38	鹏华基金管理有限公司关于增加联讯证券股份有限公司为我司旗下部分基金代销机构的公告	《中国证券报》、《上海证券报》、《证券时报》	2014 年 10 月 27 日
39	鹏华基金管理有限公司关于旗下基金持有的股票停牌后估值方法变更的提示性公告	《中国证券报》、《上海证券报》、《证券时报》	2014 年 10 月 28 日
40	鹏华基金管理有限公司关于增加华鑫证券有限责任公司为我司旗	《中国证券报》、《上海证券报》、《证券时报》	2014 年 10 月 29 日

	下部分基金代销机构的公告	报》	
41	关于旗下基金所持獐子岛 (002069) 估值调整的公告	《中国证券报》、《上海证券报》、《证券时报》	2014 年 11 月 1 日
42	鹏华基金管理有限公司关于增加西部证券股份有限公司为我司旗下部分基金代销机构的公告	《中国证券报》、《上海证券报》、《证券时报》	2014 年 11 月 7 日
43	鹏华基金管理有限公司关于旗下基金持有的股票停牌后估值方法变更的提示性公告	《中国证券报》、《上海证券报》、《证券时报》	2014 年 11 月 26 日
44	鹏华基金管理有限公司关于旗下基金持有的股票停牌后估值方法变更的提示性公告	《中国证券报》、《上海证券报》、《证券时报》	2014 年 12 月 4 日
45	鹏华基金管理有限公司关于旗下基金持有的股票停牌后估值方法变更的提示性公告	《中国证券报》、《上海证券报》、《证券时报》	2014 年 12 月 5 日
46	鹏华基金管理有限公司关于旗下基金持有的股票停牌后估值方法变更的提示性公告	《中国证券报》、《上海证券报》、《证券时报》	2014 年 12 月 5 日
47	基金经理变更公告	《中国证券报》、《上海证券报》、《证券时报》	2014 年 12 月 6 日
48	鹏华基金管理有限公司关于旗下基金持有的股票停牌后估值方法变更的提示性公告	《中国证券报》、《上海证券报》、《证券时报》	2014 年 12 月 9 日
49	鹏华基金管理有限公司关于旗下基金持有的股票停牌后估值方法变更的提示性公告	《中国证券报》、《上海证券报》、《证券时报》	2014 年 12 月 9 日
50	鹏华基金管理有限公司关于旗下基金持有的股票停牌后估值方法变更的提示性公告	《中国证券报》、《上海证券报》、《证券时报》	2014 年 12 月 18 日
51	鹏华基金管理有限公司关于旗下基金持有的股票停牌后估值方法变更的提示性公告	《中国证券报》、《上海证券报》、《证券时报》	2014 年 12 月 23 日
52	鹏华基金管理有限公司关于旗下基金持有的股票停牌后估值方法变更的提示性公告	《中国证券报》、《上海证券报》、《证券时报》	2014 年 12 月 24 日
53	鹏华基金管理有限公司关于旗下基金持有的股票停牌后估值方法变更的提示性公告	《中国证券报》、《上海证券报》、《证券时报》	2014 年 12 月 26 日
54	基金高级管理人员变更公告	《证券时报》	2014 年 12 月 27 日
55	鹏华基金管理有限公司关于旗下部分基金参与工商银行“2015 倾心回馈”基金定期定额申购费率	《中国证券报》、《上海证券报》、《证券时报》	2014 年 12 月 31 日

	优惠活动的公告		
56	鹏华基金管理有限公司关于旗下基金持有的股票停牌后估值方法变更的提示性公告	《中国证券报》、《上海证券报》、《证券时报》	2014 年 12 月 31 日
57	鹏华基金管理有限公司关于旗下部分基金参与平安银行股份有限公司基金定投和网上银行、电话银行及自助终端基金申购费率优惠活动的公告	《中国证券报》、《上海证券报》、《证券时报》	2014 年 12 月 31 日
58	鹏华基金关于旗下部分基金参与邮储银行个人网上银行和手机银行基金申购费率优惠活动的公告	《中国证券报》、《上海证券报》、《证券时报》	2014 年 12 月 31 日
59	鹏华基金关于旗下部分基金参与浙商银行网上银行与定期定额申购业务实行费率优惠活动的公告	《中国证券报》、《上海证券报》、《证券时报》	2014 年 12 月 31 日

§ 12 备查文件目录

12.1 备查文件目录

- （一）《鹏华中证 500 指数证券投资基金（LOF）基金合同》；
- （二）《鹏华中证 500 指数证券投资基金（LOF）托管协议》；
- （三）《鹏华中证 500 指数证券投资基金（LOF）2014 年年度报告》（原文）。

12.2 存放地点

深圳市福田区福华三路 168 号深圳国际商会中心第 43 层鹏华基金管理有限公司

北京市西城区复兴门内大街 55 号中国工商银行股份有限公司

12.3 查阅方式

投资者可在基金管理人营业时间内免费查阅，也可按工本费购买复印件，或通过本基金管理人网站（<http://www.phfund.com>）查阅。

投资者对本报告书如有疑问，可咨询本基金管理人鹏华基金管理有限公司，本公司已开通客户服务系统，咨询电话：4006788999。

鹏华基金管理有限公司
2015 年 3 月 26 日