

# 融通内需驱动股票型证券投资基金 2014 年年度报告

2014 年 12 月 31 日

基金管理人：融通基金管理有限公司

基金托管人：中国工商银行股份有限公司

送出日期：2015 年 3 月 26 日

## § 1 重要提示及目录

### 1.1 重要提示

基金管理人的董事会、董事保证本报告所载资料不存在虚假记载、误导性陈述或重大遗漏，并对其内容的真实性、准确性和完整性承担个别及连带的法律责任。本年度报告已经三分之二以上独立董事签字同意，并由董事长签发。

基金托管人中国工商银行股份有限公司根据融通内需驱动股票型证券投资基金(以下简称“本基金”)基金合同规定，于 2015 年 3 月 20 日复核了本报告中的财务指标、净值表现、利润分配情况、财务会计报告、投资组合报告等内容，保证复核内容不存在虚假记载、误导性陈述或者重大遗漏。

基金管理人承诺以诚实信用、勤勉尽责的原则管理和运用基金资产，但不保证基金一定盈利。

基金的过往业绩并不代表其未来表现。投资有风险，投资者在作出投资决策前应仔细阅读本基金的招募说明书及其更新。

本报告中的财务资料已经审计，普华永道中天会计师事务所（特殊普通合伙）为本基金出具了标准无保留意见的审计报告，请投资者注意阅读。

本报告期自 2014 年 1 月 1 日起至 12 月 31 日止。

## 1.2 目录

<b>§ 1 重要提示及目录</b> .....	<b>2</b>
1.1 重要提示.....	2
1.2 目录.....	3
<b>§ 2 基金简介</b> .....	<b>5</b>
2.1 基金基本情况.....	5
2.2 基金产品说明.....	5
2.3 基金管理人和基金托管人.....	5
2.4 信息披露方式.....	6
2.5 其他相关资料.....	6
<b>§ 3 主要财务指标、基金净值表现及利润分配情况</b> .....	<b>6</b>
3.1 主要会计数据和财务指标.....	6
3.2 基金净值表现.....	7
3.3 过去三年基金的利润分配情况.....	8
<b>§ 4 管理人报告</b> .....	<b>8</b>
4.1 基金管理人及基金经理情况.....	8
4.2 管理人对报告期内本基金运作合规守信情况的说明.....	9
4.3 管理人对报告期内公平交易情况的专项说明.....	9
4.4 管理人对报告期内基金的投资策略和业绩表现的说明.....	10
4.5 管理人对宏观经济、证券市场及行业走势的简要展望.....	10
4.6 管理人内部有关本基金的监察稽核工作情况.....	11
4.7 管理人对报告期内基金估值程序等事项的说明.....	11
4.8 管理人对报告期内基金利润分配情况的说明.....	12
4.9 报告期内管理人对本基金持有人数或基金资产净值预警情形的说明.....	12
<b>§ 5 托管人报告</b> .....	<b>12</b>
5.1 报告期内本基金托管人合规守信情况声明.....	12
5.2 托管人对报告期内本基金投资运作合规守信、净值计算、利润分配等情况的说明.....	12
5.3 托管人对本年度报告中财务信息等内容真实、准确和完整发表意见.....	13
<b>§ 6 审计报告</b> .....	<b>13</b>
<b>§ 7 年度财务报表</b> .....	<b>14</b>
7.1 资产负债表.....	14
7.2 利润表.....	15
7.3 所有者权益（基金净值）变动表.....	16
7.4 报表附注.....	17
<b>§ 8 投资组合报告</b> .....	<b>36</b>
8.1 期末基金资产组合情况.....	36
8.2 期末按行业分类的股票投资组合.....	37
8.3 期末按公允价值占基金资产净值比例大小排序的所有股票投资明细.....	37
8.4 报告期内股票投资组合的重大变动.....	38
8.5 期末按债券品种分类的债券投资组合.....	49
8.6 期末按公允价值占基金资产净值比例大小排序的前五名债券投资明细.....	49
8.7 期末按公允价值占基金资产净值比例大小排序的所有资产支持证券投资明细.....	49
8.8 报告期末按公允价值占基金资产净值比例大小排序的前五名贵金属投资明细.....	49
8.9 期末按公允价值占基金资产净值比例大小排序的前五名权证投资明细.....	49

8.10 报告期末本基金投资的股指期货交易情况说明 .....	50
8.11 报告期末本基金投资的国债期货交易情况说明 .....	50
8.12 投资组合报告附注 .....	50
<b>§ 9 基金份额持有人信息 .....</b>	<b>51</b>
9.1 期末基金份额持有人户数及持有人结构 .....	51
9.2 期末基金管理人的从业人员持有本基金的情况 .....	51
9.3 期末基金管理人的从业人员持有本开放式基金份额总量区间的情况 .....	51
<b>§ 10 开放式基金份额变动 .....</b>	<b>51</b>
<b>§ 11 重大事件揭示 .....</b>	<b>51</b>
11.1 基金份额持有人大会决议 .....	51
11.2 基金管理人、基金托管人的专门基金托管部门的重大人事变动 .....	51
11.3 涉及基金管理人、基金财产、基金托管业务的诉讼 .....	52
11.4 基金投资策略的改变 .....	52
11.5 为基金进行审计的会计师事务所情况 .....	52
11.6 管理人、托管人及其高级管理人员受稽查或处罚等情况 .....	52
11.7 基金租用证券公司交易单元的有关情况 .....	52
11.8 其他重大事件 .....	54
<b>§ 12 备查文件目录 .....</b>	<b>55</b>
12.1 备查文件目录 .....	55

## § 2 基金简介

### 2.1 基金基本情况

基金名称	融通内需驱动股票型证券投资基金
基金简称	融通内需驱动股票
基金主代码	161611
前端交易代码	161611
后端交易代码	161661
基金运作方式	契约型开放式
基金合同生效日	2009 年 4 月 22 日
基金管理人	融通基金管理有限公司
基金托管人	中国工商银行股份有限公司
报告期末基金份额总额	399,964,876.31 份
基金合同存续期	不定期

### 2.2 基金产品说明

投资目标	本基金主要投资于由国内投资需求和消费需求所驱动的优势企业，分享中国经济增长及增长方式转变所带来的收益，实现基金资产可持续的稳定增值。
投资策略	本基金重点投资于由国内投资需求和消费需求所驱动的优势企业，根据经济演进的规律和产业变迁的路径，“自上而下”确定资产配置与行业配置比例，在行业配置下“自下而上”精选个股。本基金股票资产主要投资于治理规范、经营稳健、财务良好和盈利能力强的内需驱动型的优秀公司，但是，只有满足“规范、独特、简单、成长”特性的龙头公司才有可能成为我们的核心资产，对这部分资产，我们将长期持有，充分分享中国经济长期高速增长和企业做大做强所带来的巨大收益。
业绩比较基准	沪深 300 指数收益率×80%+中信标普全债指数收益率×20%。
风险收益特征	本基金为股票型基金，属于高风险高收益的基金品种，其收益和风险高于混合型基金、债券型基金和货币市场基金。

### 2.3 基金管理人和基金托管人

项目		基金管理人	基金托管人
名称		融通基金管理有限公司	中国工商银行股份有限公司
信息披露负责人	姓名	涂卫东	蒋松云
	联系电话	(0755) 26948666	(010) 66105799
	电子邮箱	service@mail.rtfund.com	custody@icbc.com.cn
客户服务电话		400-883-8088、(0755) 26948088	95588
传真		(0755) 26935005	(010) 66105798
注册地址		深圳市南山区华侨城汉唐大厦 13、14 层	北京市西城区复兴门内大街 55 号
办公地址		深圳市南山区华侨城汉唐大	北京市西城区复兴门内大街 55

	厦 13、14 层	号
邮政编码	518053	100140
法定代表人	田德军	姜建清

## 2.4 信息披露方式

本基金选定的信息披露报纸名称	《中国证券报》、《上海证券报》、《证券时报》
登载基金年度报告正文的管理人互联网网址	http://www.rtfund.com
基金年度报告备置地点	基金管理人处、基金托管人处

## 2.5 其他相关资料

项目	名称	办公地址
会计师事务所	普华永道中天会计师事务所（特殊普通合伙）	上海市湖滨路 202 号普华永道中心 11 楼
注册登记机构	融通基金管理有限公司	深圳市南山区华侨城汉唐大厦 13、14 层

## §3 主要财务指标、基金净值表现及利润分配情况

### 3.1 主要会计数据和财务指标

金额单位：人民币元

3.1.1 期间数据和指标	2014 年	2013 年	2012 年
本期已实现收益	83,518,196.84	59,246,256.32	-122,316,197.69
本期利润	86,244,065.72	39,465,455.64	39,763,384.78
加权平均基金份额本期利润	0.1573	0.0540	0.0644
本期加权平均净值利润率	21.49%	7.07%	10.13%
本期基金份额净值增长率	27.96%	10.39%	10.67%
3.1.2 期末数据和指标	2014 年末	2013 年末	2012 年末
期末可供分配利润	-19,207,848.48	-190,617,070.03	-197,828,967.09
期末可供分配基金份额利润	-0.0480	-0.2557	-0.3264
期末基金资产净值	380,757,027.83	554,966,286.21	408,276,533.50
期末基金份额净值	0.952	0.744	0.674
3.1.3 累计期末指标	2014 年末	2013 年末	2012 年末
基金份额累计净值增长率	6.02%	-17.15%	-24.94%

注：1、所述基金业绩指标不包括持有人认购或交易基金的各项费用，计入费用后实际收益水平要低于所列数字。

2、本期已实现收益指基金本期利息收入、投资收益、其他收入（不含公允价值变动收益）扣除相关费用后的余额，本期利润为本期已实现收益加上本期公允价值变动收益。

3、期末可供分配基金份额利润=期末可供分配利润÷期末基金份额总额。其中期末可供分配利润：如果期末未分配利润的未实现部分为正数，则期末可供分配利润的金额为期末未分配利润的已实现部分，如果期末未分配利润的未实现部分为负数，则期末可供分配利润的金额为期末未分配利润（已实现部分扣除未实现部分）。

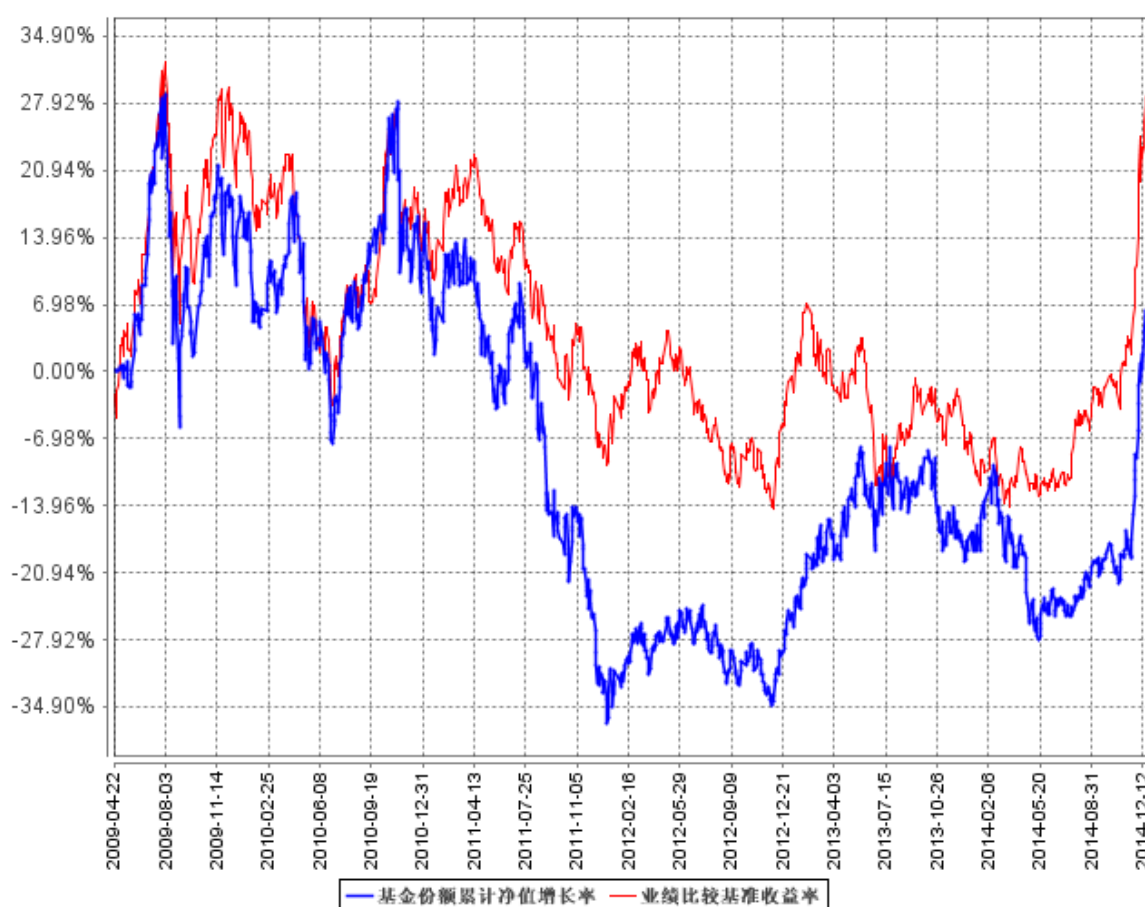
### 3.2 基金净值表现

#### 3.2.1 基金份额净值增长率及其与同期业绩比较基准收益率的比较

阶段	份额净值增长率①	份额净值增长率标准差②	业绩比较基准收益率③	业绩比较基准收益率标准差④	①—③	②—④
过去三个月	30.95%	1.39%	35.13%	1.34%	-4.18%	0.05%
过去六个月	39.39%	1.10%	49.78%	1.07%	-10.39%	0.03%
过去一年	27.96%	1.22%	42.46%	0.98%	-14.50%	0.24%
过去三年	56.32%	1.25%	44.30%	1.04%	12.02%	0.21%
过去五年	-10.31%	1.38%	5.03%	1.09%	-15.34%	0.29%
自基金合同生效起至今	6.02%	1.44%	33.30%	1.17%	-27.28%	0.27%

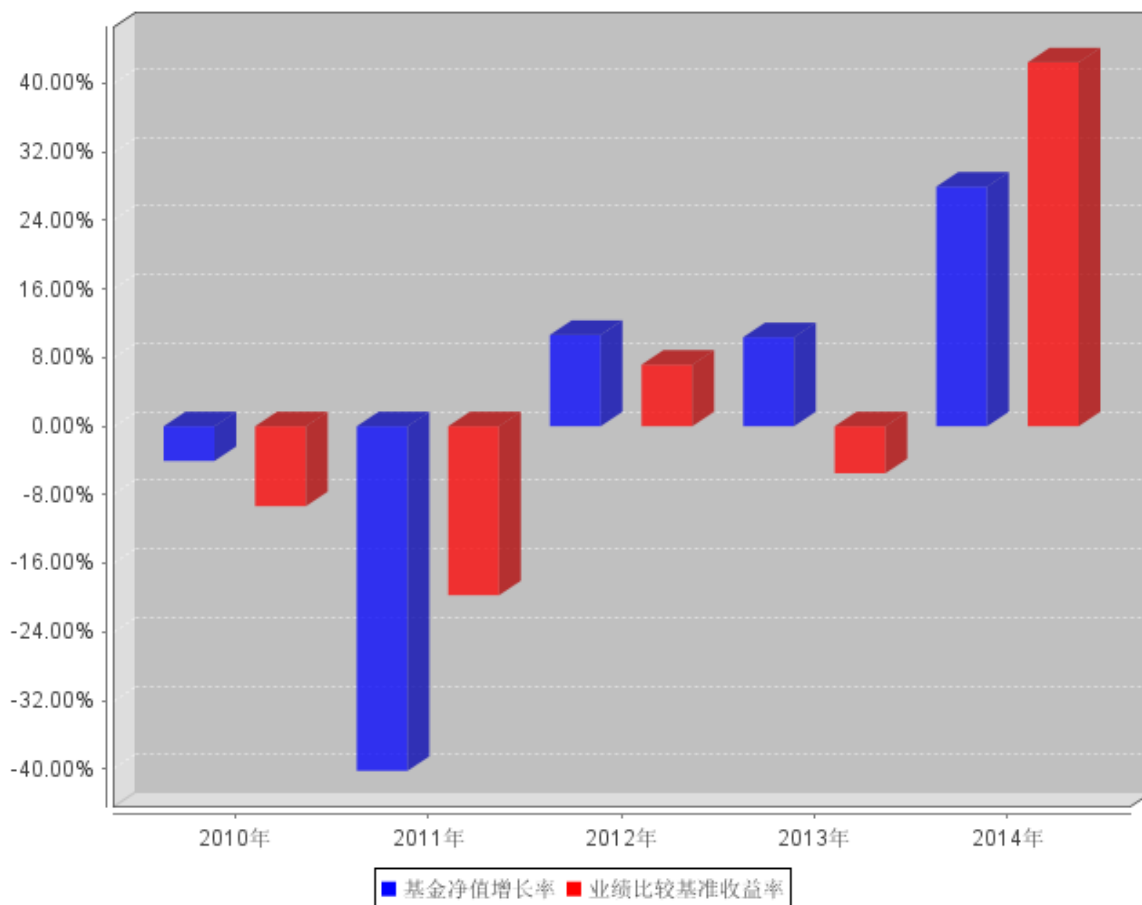
#### 3.2.2 自基金合同生效以来基金份额累计净值增长率变动及其与同期业绩比较基准收益率变动的比较

基金份额累计净值增长率与同期业绩比较基准收益率的历史走势对比图



### 3.2.3 过去五年基金每年净值增长率及其与同期业绩比较基准收益率的比较

过去五年基金每年净值增长率及其与同期业绩比较基准收益率的对比图



### 3.3 过去三年基金的利润分配情况

无。

## § 4 管理人报告

### 4.1 基金管理人及基金经理情况

#### 4.1.1 基金管理人及其管理基金的经验

融通基金管理有限公司（以下简称“本公司”）经中国证监会证监基字[2001]8号文批准，于2001年5月22日成立，公司注册资本12500万元人民币。本公司的股东及其出资比例为：新时代证券有限责任公司60%、日兴资产管理有限公司（Nikko Asset Management Co., Ltd.）40%。

截至2014年12月31日，公司管理的基金共有二十六只：一只封闭式基金，即融通通乾封闭基金；二十五只开放式基金，即融通新蓝筹混合基金、融通债券基金、融通深证100指数基金、融通蓝筹成长混合基金、融通行业景气混合基金、融通巨潮100指数基金（LOF）融通易支付货币基金、融通动力先锋股票基金、融通领先成长股票基金（LOF）、融通内需驱动股票基金、融通深证成份指数基金、融通四季添利债券基金、融通创业板指数基金、融通医疗保健行业股票基金、



融通岁岁添利定期开放债券基金、融通丰利四分法（QDII-FOF）基金、融通七天理财债券基金、融通标普中国可转债指数增强基金、融通通泰保本混合基金、融通通泽混合基金、融通通福分级债券基金、融通通源短融债券基金、融通通瑞债券基金、融通月月添利基金和融通健康产业基金。其中，融通债券基金、融通深证 100 指数基金和融通蓝筹成长混合基金同属融通通利系列证券投资基金。此外，公司还开展了特定客户资产管理业务。

#### 4.1.2 基金经理（或基金经理小组）及基金经理助理简介

姓名	职务	任本基金的基金经理（助理）期限		证券从业年限	说明
		任职日期	离任日期		
周珺	本基金的基金经理	2012 年 1 月 5 日	-	7	硕士，具有基金从业资格。2008 年 3 月至今，就职于融通基金管理有限公司，从事宏观策略研究、行业研究、周期性研究工作。

注：任职日期指根据基金管理人对外披露的任职日期填写；证券从业年限以从事证券业务相关工作的时间为计算标准。

#### 4.2 管理人对报告期内本基金运作合规守信情况的说明

本报告期内，本基金管理人严格遵守《证券投资基金法》及其他有关法律法规、《融通内需驱动股票型证券投资基金基金合同》的规定，本着诚实信用、勤勉尽责的原则管理和运用基金资产，在严格控制风险的基础上，为基金持有人谋求最大利益，无损害基金持有人利益的行为。基金投资组合符合有关法律、法规的规定及基金合同的约定。

#### 4.3 管理人对报告期内公平交易情况的专项说明

##### 4.3.1 公平交易制度和控制方法

为了保证旗下的不同投资组合得到公平对待，本基金管理人制定了《融通基金管理有限公司公平交易制度》，公平交易制度所规范的范围包括境内上市股票、债券的一级市场申购、二级市场交易等所有投资管理活动，并涵盖授权、研究分析、投资决策、交易执行、业绩评估等投资管理活动相关的各个环节。

本基金管理人通过建立科学的投资决策体系，加强交易执行环节的内部控制，并通过工作制度、流程和技术手段来保证公平交易原则的实现。同时，本基金管理人通过对投资交易行为的监控、分析评估和信息披露来加强对公平交易过程和结果的监督。

##### 4.3.2 公平交易制度的执行情况

本基金管理人一直坚持公平对待旗下所有投资组合的原则，在授权、研究分析、投资决策、

交易执行、业绩评估等各个环节保证公平交易制度的严格执行。

本基金管理人对报告期内不同时间窗下（日内、3 日内、5 日内）公司管理的不同投资组合同向交易的交易价差进行了分析，各投资组合的同向交易价差均处于合理范围之内。

报告期内，本基金管理人严格执行了公平交易的原则和制度。

#### 4.3.3 异常交易行为的专项说明

本基金本报告期内未发生异常交易。

#### 4.4 管理人对报告期内基金的投资策略和业绩表现的说明

##### 4.4.1 报告期内基金投资策略和运作分析

2014 年市场意料之中又出人意料。宽松货币环境和较低估值奠定了大盘潜在的上涨基础，但涨幅之大、涨速之急令人诧异。经历了 7 年熊市的上证指数在下半年走出波澜壮阔的行情，全年沪深 300 指数上涨 51.66%。而代表成长和转型方向的创业板指数，全年高位震荡，最终上涨 12.83%。但值得注意的是，与以往主板快速上涨时成长股迅速回落所形成的跷跷板不同，今年在蓝筹板块吸引场外资金快速入场时，成长方向的股票虽有波动，但总体仍相对稳定，显示转型和改革依然深入人心。

内需驱动基金年初判断不太准确，导致上半年操作失误较多，过早认为成长股存在较大风险，刺破泡沫只需要某个契机，因此在上半年管理层加大 IPO 等股票供给造成市场回落时减持了较多成长类股票，并一直保持低仓位等待更好投资时机。直到下半年 9、10 月份发现市场在货币宽松、人民币国际化预期和金融改革深化预期共同推动下存在低估值蓝筹的修复价值时，才果断加仓大金融和互联网金融等相关标的，取得较好收益率。但尽管如此，依然大幅跑输了业绩比较基准，在此向所有持有人致歉。

##### 4.4.2 报告期内基金的业绩表现

本报告期基金份额净值增长率为 27.96%，同期业绩比较基准收益率为 42.46%。

#### 4.5 管理人对宏观经济、证券市场及行业走势的简要展望

对于四季度出现的风格切换，市场解读的声音很多，每个人理解不尽相同。本基金认为在过去三年全球货币宽松的大格局下，中国低估值蓝筹却逆势下跌，成为了全球资本市场的相对洼地，本身具备修复的需求，改革预期和降息的事件性引导则成为了促发因素。展望后期，在众多周期性行业经历四年产能调整之后能否在宽货币的状态下迎来盈利的反转是行情持续的关键，而单纯的估值修复可能已经告一段落。因此，本基金倾向于在年初保持相对均衡的配置理念，等待市场中变化因子的出现。

本基金认为 2015 年资本市场有两点值得期待：

1. 中国制造业能否崛起：无论是一带一路还是自主可控的进口替代，均需落实在中国制造业能否担负起这个时代的转型重责，商业模式的创新和互联网的深化固然可以改变生活创造价值，但对国家而言，唯有制造业才是经济的脊梁。无论是高铁、核电等高端装备抑或是半导体、信息安全，谁能取得实质性突破都将吸引资金的关注。

2. 改革预期的落地：在经典经济学增长模型中，效率是至为关键的要素，却最容易被人忽视。在资本、资源和环境约束下，效率是中国经济未来走出泥潭的关键。从 2014 年开始各种改革的声音充斥资本市场，但今年如何深化演绎更吸引眼球，国企改革、金融改革等制度层面的改革以及体育、公用事业等行业层面的改革都会是 2015 年的重头戏。

经历过去两年的结构性牛市，A 股市场无论是主板还是中小创业板，累计涨幅和绝对估值较高，这将使得 2015 年的投资环境更为复杂，对盈利增长的苛刻和盈利模式的深究不可避免。同时，作为公募基金，在预期饱满时规避改革低于预期或者货币政策方向调整的风险格外关键，本基金始终保持警惕。

#### 4.6 管理人内部有关本基金的监察稽核工作情况

基金管理人坚持一切从保护基金持有人利益出发，继续致力于内控制度与机制的完善，加强合规控制与风险防范，确保基金运作符合法律法规和基金合同的要求。公司监察稽核部门通过合规审核、实时监控及专项检查等方法，对基金运作和 Company 管理进行独立的监察稽核，及时发现风险隐患，提出整改建议，并督促跟踪业务部门进行整改。

在专项稽核方面，公司监察稽核部门针对不同业务环节的风险特点，制定年度检查计划，并结合对各风险点风险程度的实时判断和评估，按照不同的检查频率，对投资决策、研究支持、交易执行、基金销售、后台运营、信息披露及员工职业操守管理等方面的重点业务环节进行专项检查，检查有关业务执行的合规性和风险控制措施的有效性，检查项目覆盖了相关业务的主要风险点。本报告期内，特别加大了对投资管理人员管控措施、投资决策流程及决策依据、交易执行及后台运作风险等敏感、重点项目的关注，确保基金运作的稳健合规。本基金管理人全年未发生合规及风险事故。

#### 4.7 管理人对报告期内基金估值程序等事项的说明

报告期内，本基金的估值业务严格按照《融通基金管理有限公司证券投资基金估值业务原则和程序》进行，公司设立由研究部、风险管理部、登记清算部、固定收益部、国际业务部和监察稽核部共同组成的估值委员会，通过参考行业协会估值意见、参考独立第三方机构估值数据等一

种或多种方式的有效结合，减少或避免估值偏差的发生。估值委员会的相关成员均具备相应的专业胜任能力和相关工作经历，估值委员会成员不包含基金经理。

估值委员会定期对经济环境是否发生重大变化、证券发行机构是否发生影响证券价格的重大事件以及估值政策和程序进行评价，在发生了影响估值政策和程序的有效性、适用性的情况后及时修订估值方法，以保证其持续适用。估值政策和程序的修订须经公司总经理办公会议审批后方可实施。基金在采用新投资策略或投资新品种时，应评价现有估值政策和程序的适用性。其中研究部负责定期对经济环境是否发生重大变化、证券发行机构是否发生影响证券价格的重大事件以及估值政策和程序进行评价，金融工程小组负责估值方法的研究、价格的计算及复核，登记清算部进行具体的估值核算并计算每日基金净值，每日对基金所投资品种的公开信息、基金会计估值方法的法规等进行搜集并整理汇总，供估值委员会参考，监察稽核部负责基金估值业务的事前、事中及事后的审核工作。基金经理不参与估值决定，参与估值流程各方之间亦不存在任何重大利益冲突，截至报告期末公司未与外部估值定价服务机构签约。

#### 4.8 管理人对报告期内基金利润分配情况的说明

截至 2014 年 12 月 31 日，本基金每基金份额可供分配利润为-0.0480 元，依据基金合同的约定，不进行利润分配。

#### 4.9 报告期内管理人对本基金持有人数或基金资产净值预警情形的说明

无。

### § 5 托管人报告

#### 5.1 报告期内本基金托管人遵规守信情况声明

本报告期内，本基金托管人在对融通内需驱动股票型证券投资基金的托管过程中，严格遵守《证券投资基金法》及其他法律法规和基金合同的有关规定，不存在任何损害基金份额持有人利益的行为，完全尽职尽责地履行了基金托管人应尽的义务。

#### 5.2 托管人对报告期内本基金投资运作遵规守信、净值计算、利润分配等情况的说明

本报告期内，融通内需驱动股票型证券投资基金的管理人——融通基金管理有限公司在融通内需驱动股票型证券投资基金的投资运作、基金资产净值计算、基金份额申购赎回价格计算、基金费用开支等问题上，不存在任何损害基金份额持有人利益的行为，在各重要方面的运作严格按照基金合同的规定进行。本报告期内，融通内需驱动股票型证券投资基金未进行利润分配。

### 5.3 托管人对本年度报告中财务信息等内容的真实、准确和完整发表意见

本托管人依法对融通基金管理有限公司编制和披露的融通内需驱动股票型证券投资基金 2014 年年度报告中财务指标、净值表现、利润分配情况、财务会计报告、投资组合报告等内容进行了核查，以上内容真实、准确和完整。

## §6 审计报告

普华永道中天审字(2015)第 20512 号

融通内需驱动股票型证券投资基金全体基金份额持有人：

我们审计了后附的融通内需驱动股票型证券投资基金(以下简称“融通内需驱动股票基金”)的财务报表，包括 2014 年 12 月 31 日的资产负债表、2014 年度的利润表和所有者权益(基金净值)变动表以及财务报表附注。

### 一、管理层对财务报表的责任

编制和公允列报财务报表是融通内需驱动股票基金的基金管理人融通基金管理有限公司管理层的责任。这种责任包括：

1. 按照企业会计准则和中国证券监督管理委员会(以下简称“中国证监会”)发布的有关规定及允许的基金行业实务操作编制财务报表，并使其实现公允反映；
2. 设计、执行和维护必要的内部控制，以使财务报表不存在由于舞弊或错误导致的重大错报。

### 二、注册会计师的责任

我们的责任是在执行审计工作的基础上对财务报表发表审计意见。我们按照中国注册会计师审计准则的规定执行了审计工作。中国注册会计师审计准则要求我们遵守中国注册会计师职业道德守则，计划和执行审计工作以对财务报表是否不存在重大错报获取合理保证。

审计工作涉及实施审计程序，以获取有关财务报表金额和披露的审计证据。选择的审计程序取决于注册会计师的判断，包括对由于舞弊或错误导致的财务报表重大错报风险的评估。在进行风险评估时，注册会计师考虑与财务报表编制和公允列报相关的内部控制，以设计恰当的审计程序，但目的并非对内部控制的有效性发表意见。审计工作还包括评价管理层选用会计政策的恰当性和作出会计估计的合理性，以及评价财务报表的总体列报。

我们相信，我们获取的审计证据是充分、适当的，为发表审计意见提供了基础。

### 三、审计意见

我们认为，上述融通内需驱动股票基金的财务报表在所有重大方面按照企业会计准则和在财务报表附注中所列示的中国证监会发布的有关规定及允许的基金行业实务操作编制，公允反映了

融通内需驱动股票基金 2014 年 12 月 31 日的财务状况以及 2014 年度的经营成果和基金净值变动情况。

普华永道中天	注册会计师
会计师事务所（特殊普通合伙）	汪 棣
中国·上海市	注册会计师
2015 年 3 月 20 日	王 灵

## § 7 年度财务报表

### 7.1 资产负债表

会计主体：融通内需驱动股票型证券投资基金

报告截止日：2014 年 12 月 31 日

单位：人民币元

资产	附注号	本期末 2014 年 12 月 31 日	上年度末 2013 年 12 月 31 日
<b>资产：</b>			
银行存款	7.4.7.1	101,818,713.90	54,817,777.73
结算备付金		7,459,615.58	7,541,733.94
存出保证金		738,048.66	874,385.14
交易性金融资产	7.4.7.2	292,312,771.32	479,275,847.02
其中：股票投资		272,298,771.32	449,440,847.02
基金投资		-	-
债券投资		20,014,000.00	29,835,000.00
资产支持证券投资		-	-
贵金属投资		-	-
衍生金融资产	7.4.7.3	-	-
买入返售金融资产	7.4.7.4	-	19,100,228.65
应收证券清算款		-	19,652,549.89
应收利息	7.4.7.5	426,818.12	710,949.01
应收股利		-	-
应收申购款		232,085.62	50,035.56
递延所得税资产		-	-
其他资产	7.4.7.6	-	-
资产总计		402,988,053.20	582,023,506.94
<b>负债和所有者权益</b>	<b>附注号</b>	<b>本期末 2014 年 12 月 31 日</b>	<b>上年度末 2013 年 12 月 31 日</b>
<b>负 债：</b>			
短期借款		-	-
交易性金融负债		-	-
衍生金融负债	7.4.7.3	-	-
卖出回购金融资产款		-	-
应付证券清算款		14,257,206.15	21,765,201.79

应付赎回款		2,864,480.78	405,725.94
应付管理人报酬		482,154.07	708,802.48
应付托管费		80,359.01	118,133.74
应付销售服务费		-	-
应付交易费用	7.4.7.7	4,231,148.37	3,488,676.04
应交税费		-	-
应付利息		-	-
应付利润		-	-
递延所得税负债		-	-
其他负债	7.4.7.8	315,676.99	570,680.74
负债合计		22,231,025.37	27,057,220.73
<b>所有者权益：</b>			
实收基金	7.4.7.9	399,964,876.31	745,583,356.24
未分配利润	7.4.7.10	-19,207,848.48	-190,617,070.03
所有者权益合计		380,757,027.83	554,966,286.21
负债和所有者权益总计		402,988,053.20	582,023,506.94

注：报告截止日 2014 年 12 月 31 日，基金份额净值 0.952 元，基金份额总额 399,964,876.31 份。

## 7.2 利润表

会计主体：融通内需驱动股票型证券投资基金

本报告期：2014 年 1 月 1 日至 2014 年 12 月 31 日

单位：人民币元

项 目	附注号	本期	上年度可比期间
		2014 年 1 月 1 日至 2014 年 12 月 31 日	2013 年 1 月 1 日至 2013 年 12 月 31 日
<b>一、收入</b>		113,188,366.74	67,700,245.25
1. 利息收入		1,545,902.93	1,890,841.07
其中：存款利息收入	7.4.7.11	610,074.06	693,035.34
债券利息收入		778,421.92	897,544.80
资产支持证券利息收入		-	-
买入返售金融资产收入		157,406.95	300,260.93
其他利息收入		-	-
2. 投资收益		108,706,197.18	85,308,491.83
其中：股票投资收益	7.4.7.12	106,891,017.53	81,243,460.26
基金投资收益		-	-
债券投资收益	7.4.7.13	38,481.78	185,680.25
资产支持证券投资收益		-	-
贵金属投资收益	7.4.7.14	-	-
衍生工具收益	7.4.7.15	-	-
股利收益	7.4.7.16	1,776,697.87	3,879,351.32

3. 公允价值变动收益	7.4.7.17	2,725,868.88	-19,780,800.68
4. 汇兑收益		-	-
5. 其他收入	7.4.7.18	210,397.75	281,713.03
<b>减：二、费用</b>		26,944,301.02	28,234,789.61
1. 管理人报酬	7.4.10.2.1	6,035,612.82	8,331,997.90
2. 托管费	7.4.10.2.2	1,005,935.51	1,388,666.28
3. 销售服务费		-	-
4. 交易费用	7.4.7.19	19,628,394.12	18,223,022.69
5. 利息支出		-	-
其中：卖出回购金融资产支出		-	-
6. 其他费用	7.4.7.20	274,358.57	291,102.74
<b>三、利润总额</b>		86,244,065.72	39,465,455.64
减：所得税费用		-	-
<b>四、净利润</b>		86,244,065.72	39,465,455.64

### 7.3 所有者权益（基金净值）变动表

会计主体：融通内需驱动股票型证券投资基金

本报告期：2014 年 1 月 1 日至 2014 年 12 月 31 日

单位：人民币元

项目	本期 2014 年 1 月 1 日至 2014 年 12 月 31 日		
	实收基金	未分配利润	所有者权益合计
一、期初所有者权益（基金净值）	745,583,356.24	-190,617,070.03	554,966,286.21
二、本期经营活动产生的基金净值变动数（本期利润）	-	86,244,065.72	86,244,065.72
三、本期基金份额交易产生的基金净值变动数	-345,618,479.93	85,165,155.83	-260,453,324.10
其中：1. 基金申购款	44,309,209.33	-8,010,216.05	36,298,993.28
2. 基金赎回款	-389,927,689.26	93,175,371.88	-296,752,317.38
四、本期向基金份额持有人分配利润产生的基金净值变动	-	-	-
五、期末所有者权益（基金净值）	399,964,876.31	-19,207,848.48	380,757,027.83
项目	上年度可比期间 2013 年 1 月 1 日至 2013 年 12 月 31 日		



	实收基金	未分配利润	所有者权益合计
一、期初所有者权益（基金净值）	606,105,500.59	-197,828,967.09	408,276,533.50
二、本期经营活动产生的基金净值变动数（本期利润）	-	39,465,455.64	39,465,455.64
三、本期基金份额交易产生的基金净值变动数	139,477,855.65	-32,253,558.58	107,224,297.07
其中：1. 基金申购款	431,814,832.49	-96,836,690.57	334,978,141.92
2. 基金赎回款	-292,336,976.84	64,583,131.99	-227,753,844.85
四、本期向基金份额持有人分配利润产生的基金净值变动	-	-	-
五、期末所有者权益（基金净值）	745,583,356.24	-190,617,070.03	554,966,286.21

报表附注为财务报表的组成部分。

本报告 7.1 至 7.4 财务报表由下列负责人签署：

<u>孟朝霞</u>	<u>颜锡廉</u>	<u>刘美丽</u>
基金管理人负责人	主管会计工作负责人	会计机构负责人

## 7.4 报表附注

### 7.4.1 基金基本情况

融通内需驱动股票型证券投资基金(以下简称“本基金”)经中国证券监督管理委员会(以下简称“中国证监会”)证监许可[2008]第 1284 号《关于核准融通内需驱动股票型证券投资基金募集的批复》核准,由融通基金管理有限公司依照《中华人民共和国证券投资基金法》和《融通内需驱动股票型证券投资基金基金合同》负责公开募集。本基金为契约型开放式,存续期限不定,首次设立募集不包括认购资金利息共募集 2,954,933,272.95 元,业经普华永道中天会计师事务所有限公司验字(2009)第 70 号验资报告予以验证。经向中国证监会备案,《融通内需驱动股票型证券投资基金基金合同》于 2009 年 4 月 22 日正式生效,基金合同生效日的基金份额总额为 2,955,174,216.52 份基金份额,其中认购资金利息折合 240,943.57 份基金份额。本基金的基金管理人为融通基金管理有限公司,基金托管人为中国工商银行股份有限公司。

根据《中华人民共和国证券投资基金法》和《融通内需驱动股票型证券投资基金基金合同》的有关规定,本基金投资于具有良好流动性的金融工具,包括国内依法发行和上市的各类股票、权证、债券、资产支持证券及中国证监会允许基金投资的其他金融工具。基金的投资组合比例为:股票资产占基金净资产的比例为 60%-95%;债券与其它金融工具的投资比例范围为 5%-40%,其中

现金和到期日在一年以内的政府债券不低于基金净资产的 5%，权证投资比例范围为基金净资产的 0%-3%。本基金的业绩比较基准为：沪深 300 指数收益率 X80%+中信标普全债指数收益率×20%。

#### 7.4.2 会计报表的编制基础

本基金的财务报表按照财政部于 2006 年 2 月 15 日颁布的《企业会计准则—基本准则》和 38 项具体会计准则、其后颁布的企业会计准则应用指南、企业会计准则解释以及其他相关规定（以下合称“企业会计准则”）、中国证监会颁布的公告[2010]5 号《证券投资基金信息披露 XBRL 模板第 3 号〈年度报告和半年度报告〉》、中国证券投资基金业协会颁布的中国证券业协会于 2007 年 5 月 15 日颁布的《证券投资基金会计核算业务指引》、《融通内需驱动股票型证券投资基金 基金合同》和在财务报表附注 7.4.4 所列示的中国证监会发布的有关规定及允许的基金行业实务操作编制。

#### 7.4.3 遵循企业会计准则及其他有关规定的声明

本基金 2014 年度财务报表符合企业会计准则的要求，真实、完整地反映了本基金 2014 年 12 月 31 日的财务状况以及 2014 年度的经营成果和基金净值变动情况等有关信息。

#### 7.4.4 重要会计政策和会计估计

##### 7.4.4.1 会计年度

本基金会计年度为公历 1 月 1 日起至 12 月 31 日止。

##### 7.4.4.2 记账本位币

本基金的记账本位币为人民币。

##### 7.4.4.3 金融资产和金融负债的分类

###### (1) 金融资产的分类

金融资产于初始确认时分类为：以公允价值计量且其变动计入当期损益的金融资产、应收款项、可供出售金融资产及持有至到期投资。金融资产的分类取决于本基金对金融资产的持有意图和持有能力。本基金现无金融资产分类为可供出售金融资产及持有至到期投资。

本基金持有的股票投资和债券投资分类为以公允价值计量且其变动计入当期损益的金融资产。以公允价值计量且其公允价值变动计入损益的金融资产在资产负债表中以交易性金融资产列示。

本基金持有的其他金融资产分类为应收款项，包括银行存款、买入返售金融资产和各类应收款项等。应收款项是指在活跃市场中没有报价、回收金额固定或可确定的非衍生金融资产。

## (2) 金融负债的分类

金融负债于初始确认时分类为：以公允价值计量且其变动计入当期损益的金融负债及其他金融负债。本基金目前暂无金融负债分类为以公允价值计量且其变动计入当期损益的金融负债。本基金持有的其他金融负债包括各类应付款项等。

### 7.4.4.4 金融资产和金融负债的初始确认、后续计量和终止确认

金融资产或金融负债于本基金成为金融工具合同的一方时，按公允价值在资产负债表内确认。以公允价值计量且其变动计入当期损益的金融资产，取得时发生的相关交易费用计入当期损益；对于支付的价款中包含的债券起息日或上次除息日至购买日止的利息，单独确认为应收项目。应收款项和其他金融负债的相关交易费用计入初始确认金额。

对于以公允价值计量且其变动计入当期损益的金融资产，按照公允价值进行后续计量；对于应收款项和其他金融负债采用实际利率法，以摊余成本进行后续计量。

金融资产满足下列条件之一的，予以终止确认：(1) 收取该金融资产现金流量的合同权利终止；(2) 该金融资产已转移，且本基金将金融资产所有权上几乎所有的风险和报酬转移给转入方；或者(3) 该金融资产已转移，虽然本基金既没有转移也没有保留金融资产所有权上几乎所有的风险和报酬，但是放弃了对该金融资产控制。

金融资产终止确认时，其账面价值与收到的对价的差额，计入当期损益。

当金融负债的现时义务全部或部分已经解除时，终止确认该金融负债或义务已解除的部分。终止确认部分的账面价值与支付的对价之间的差额，计入当期损益。

### 7.4.4.5 金融资产和金融负债的估值原则

本基金持有的股票投资和债券投资按如下原则确定公允价值并进行估值：

(1) 存在活跃市场的金融工具按其估值日的市场交易价格确定公允价值；估值日无交易，但最近交易日后经济环境未发生重大变化且证券发行机构未发生影响证券价格的重大事件的，按最近交易日的市场交易价格确定公允价值。

(2) 存在活跃市场的金融工具，如估值日无交易且最近交易日后经济环境发生了重大变化，参考类似投资品种的现行市价及重大变化等因素，调整最近交易市价以确定公允价值。

(3) 当金融工具不存在活跃市场，采用市场参与者普遍认同且被以往市场实际交易价格验证具有可靠性的估值技术确定公允价值。估值技术包括参考熟悉情况并自愿交易的各方最近进行的市场交易中使用的价格、参照实质上相同的其他金融工具的当前公允价值、现金流量折现法和期权定价模型等。采用估值技术时，尽可能最大程度使用市场参数，减少使用与本基金特定相关的参

数。

#### 7.4.4.6 金融资产和金融负债的抵销

本基金持有的资产和承担的负债基本为金融资产和金融负债。当本基金依法有权抵销债权债务且交易双方准备按净额结算时，金融资产与金融负债按抵销后的净额在资产负债表中列示。

#### 7.4.4.7 实收基金

实收基金为对外发行基金份额所募集的总金额在扣除损益平准金分摊部分后的余额。由于申购和赎回引起的实收基金变动分别于基金申购确认日及基金赎回确认日认列。上述申购和赎回分别包括基金转换所引起的转入基金的实收基金增加和转出基金的实收基金减少。

#### 7.4.4.8 损益平准金

损益平准金包括已实现平准金和未实现平准金。已实现平准金指在申购或赎回基金份额时，申购或赎回款项中包含的按累计未分配的已实现损益占基金净值比例计算的金额。未实现平准金指在申购或赎回基金份额时，申购或赎回款项中包含的按累计未实现损益占基金净值比例计算的金额。损益平准金于基金申购确认日或基金赎回确认日认列，并于期末全额转入未分配利润/(累计亏损)。

#### 7.4.4.9 收入/(损失)的确认和计量

股票投资在持有期间应取得的现金股利扣除由上市公司代扣代缴的个人所得税后的净额确认为投资收益。债券投资在持有期间应取得的按票面利率计算的利息扣除在适用情况下由债券发行企业代扣代缴的个人所得税后的净额确认为利息收入。

以公允价值计量且其变动计入当期损益的金融资产在持有期间的公允价值变动确认为公允价值变动损益；于处置时，其公允价值与初始确认金额之间的差额确认为投资收益，其中包括从公允价值变动损益结转的公允价值累计变动额。

应收款项在持有期间确认的利息收入按实际利率法计算，实际利率法与直线法差异较小的则按直线法计算。

#### 7.4.4.10 费用的确认和计量

本基金的管理人报酬和托管费在费用涵盖期间按基金合同约定的费率和计算方法逐日确认。

其他金融负债在持有期间确认的利息支出按实际利率法计算，实际利率法与直线法差异较小的也可按直线法计算。

#### 7.4.4.11 基金的收益分配政策

每一基金份额享有同等分配权。本基金收益以现金形式分配，但基金份额持有人可选择现金红利或将现金红利按分红除权日的基金份额净值自动转为基金份额进行再投资。若期末未分配利润中的未实现部分(包括基金经营活动产生的未实现损益以及基金份额交易产生的未实现平准金等)为正数，则期末可供分配利润的金额为期末未分配利润中的已实现部分；若期末未分配利润的未实现部分为负数，则期末可供分配利润的金额为期末未分配利润(已实现部分相抵未实现部分后的余额)。

经宣告的拟分配基金收益于分红除权日从所有者权益转出。

#### 7.4.4.12 分部报告

本基金以内部组织结构、管理要求、内部报告制度为依据确定经营分部，以经营分部为基础确定报告分部并披露分部信息。经营分部是指本基金内同时满足下列条件的组成部分：(1) 该组成部分能够在日常活动中产生收入、发生费用；(2) 本基金管理人能够定期评价该组成部分的经营成果，以决定向其配置资源、评价其业绩；(3) 本基金能够取得该组成部分的财务状况、经营成果和现金流量等有关会计信息。如果两个或多个经营分部具有相似的经济特征，并且满足一定条件的，则合并为一个经营分部。

本基金目前以一个单一的经营分部运作，不需要进行分部报告的披露。

#### 7.4.4.13 其他重要的会计政策和会计估计

根据本基金的估值原则和中国证监会允许的基金行业估值实务操作，本基金确定以下类别股票投资和债券投资的公允价值时采用的估值方法及其关键假设如下：

(1) 对于证券交易所上市的股票，若出现重大事项停牌等情况，本基金根据中国证监会公告[2008]38号《关于进一步规范证券投资基金估值业务的指导意见》，根据具体情况采用《关于发布中基协(AMAC)基金行业股票估值指数的通知》提供的指数收益法等估值技术进行估值。

(2) 对于在锁定期内的非公开发行股票，根据中国证监会证监会计字[2007]21号《关于证券投资基金执行〈企业会计准则〉估值业务及份额净值计价有关事项的通知》之附件《非公开发行有明确锁定期股票的公允价值的确定方法》，若在证券交易所挂牌的同一股票的市场交易收盘价低于非公开发行股票的初始投资成本，按估值日证券交易所挂牌的同一股票的市场交易收盘价估值；若在证券交易所挂牌的同一股票的市场交易收盘价高于非公开发行股票的初始投资成本，按锁定期内已经过交易天数占锁定期内总交易天数的比例将两者之间差价的一部分确认为估值增值。

(3) 在银行间同业市场交易的债券品种，根据中国证监会证监会计字[2007]21号《关于证券

投资基金执行《企业会计准则》估值业务及份额净值计价有关事项的通知》采用估值技术确定公允价值。本基金持有的银行间同业市场债券按现金流量折现法估值，具体估值模型、参数及结果由中央国债登记结算有限责任公司独立提供。

#### 7.4.5 会计政策和会计估计变更以及差错更正的说明

##### 7.4.5.1 会计政策变更的说明

财政部于 2014 年颁布《企业会计准则第 39 号——公允价值计量》、《企业会计准则第 40 号——合营安排》、《企业会计准则第 41 号——在其他主体中权益的披露》和修订后的《企业会计准则第 2 号——长期股权投资》、《企业会计准则第 9 号——职工薪酬》、《企业会计准则第 30 号——财务报表列报》、《企业会计准则第 33 号——合并财务报表》以及《企业会计准则第 37 号——金融工具列报》，要求除《企业会计准则第 37 号——金融工具列报》自 2014 年度财务报表起施行外，其他准则自 2014 年 7 月 1 日起施行。上述准则对本基金本报告期无重大影响。

##### 7.4.5.2 会计估计变更的说明

本基金在本报告期未发生会计估计变更。

##### 7.4.5.3 差错更正的说明

本基金在本报告期无重大会计差错内容和更正金额。

#### 7.4.6 税项

根据财政部、国家税务总局财税[2002]128 号《关于开放式证券投资基金有关税收问题的通知》、财税[2008]1 号《关于企业所得税若干优惠政策的通知》、财税[2012]85 号《关于实施上市公司股息红利差别化个人所得税政策有关问题的通知》及其他相关财税法规和实务操作，主要税项列示如下：

1、以发行基金方式募集资金不属于营业税征收范围，不征收营业税。基金买卖股票、债券的差价收入不予征收营业税。

2、对基金从证券市场中取得的收入，包括买卖股票、债券的差价收入，股权的股息、红利收入，债券的利息收入及其他收入，暂不征收企业所得税。

3、对基金取得的企业债券利息收入，由发行债券的企业在向基金支付利息时代扣代缴 20% 的个人所得税。自 2013 年 1 月 1 日起，对基金从上市公司取得的股息红利所得，持股期限在 1 个月以内(含 1 个月)的，其股息红利所得全额计入应纳税所得额；持股期限在 1 个月以上至 1 年(含 1 年)的，暂减按 50% 计入应纳税所得额；持股期限超过 1 年的，暂减按 25% 计入应纳税所得额。对基金持有的上市公司限售股，解禁后取得的股息、红利收入，按照上述规定计算纳税，持股时间

自解禁日起计算；解禁前取得的股息、红利收入继续暂减按 50% 计入应纳税所得额。上述所得统一适用 20% 的税率计征个人所得税。

4、基金卖出股票按 0.1% 的税率缴纳股票交易印花税，买入股票不征收股票交易印花税。

#### 7.4.7 重要财务报表项目的说明

##### 7.4.7.1 银行存款

单位：人民币元

项目	本期末 2014 年 12 月 31 日	上年度末 2013 年 12 月 31 日
活期存款	101,818,713.90	54,817,777.73
定期存款	-	-
其中：存款期限 1-3 个月	-	-
其他存款	-	-
合计：	101,818,713.90	54,817,777.73

##### 7.4.7.2 交易性金融资产

单位：人民币元

项目	本期末 2014 年 12 月 31 日			
	成本	公允价值	公允价值变动	
股票	249,975,745.72	272,298,771.32	22,323,025.60	
贵金属投资-金交所黄金合约	-	-	-	
债券	交易所市场	-	-	
	银行间市场	19,978,060.00	20,014,000.00	35,940.00
	合计	19,978,060.00	20,014,000.00	35,940.00
资产支持证券	-	-	-	
基金	-	-	-	
其他	-	-	-	
合计	269,953,805.72	292,312,771.32	22,358,965.60	
项目	上年度末 2013 年 12 月 31 日			
	成本	公允价值	公允价值变动	
股票	429,681,232.08	449,440,847.02	19,759,614.94	
贵金属投资-金交所黄金合约	-	-	-	
债券	交易所市场	-	-	
	银行间市场	29,961,518.22	29,835,000.00	-126,518.22
	合计	29,961,518.22	29,835,000.00	-126,518.22
资产支持证券	-	-	-	
基金	-	-	-	

其他	-	-	-
合计	459,642,750.30	479,275,847.02	19,633,096.72

#### 7.4.7.3 衍生金融资产/负债

本基金本报告期末及上年度末均无衍生金融资产/负债。

#### 7.4.7.4 买入返售金融资产

##### 7.4.7.4.1 各项买入返售金融资产期末余额

单位：人民币元

项目	本期末 2014年12月31日	
	账面余额	其中；买断式逆回购
交易所市场	-	-
银行间市场	-	-
合计	-	-
项目	上年度末 2013年12月31日	
	账面余额	其中；买断式逆回购
交易所市场	-	-
银行间市场	19,100,228.65	-
合计	19,100,228.65	-

##### 7.4.7.4.2 期末买断式逆回购交易中取得的债券

本基金本报告期末及上年度末均无买断式逆回购交易中取得的债券。

#### 7.4.7.5 应收利息

单位：人民币元

项目	本期末 2014年12月31日	上年度末 2013年12月31日
应收活期存款利息	19,430.39	20,493.33
应收定期存款利息	-	-
应收其他存款利息	-	-
应收结算备付金利息	3,356.90	3,393.80
应收债券利息	403,698.63	681,605.48
应收买入返售证券利息	-	5,062.90
应收申购款利息	-	-
应收黄金合约拆借孳息	-	-
其他	332.20	393.50
合计	426,818.12	710,949.01

#### 7.4.7.6 其他资产

本基金本报告期末及上年度末均无其他资产余额。



## 7.4.7.7 应付交易费用

单位：人民币元

项目	本期末	上年度末
	2014 年 12 月 31 日	2013 年 12 月 31 日
交易所市场应付交易费用	4,231,148.37	3,487,632.58
银行间市场应付交易费用	-	1,043.46
合计	4,231,148.37	3,488,676.04

## 7.4.7.8 其他负债

单位：人民币元

项目	本期末	上年度末
	2014 年 12 月 31 日	2013 年 12 月 31 日
应付券商交易单元保证金	250,000.00	500,000.00
预提费用	60,000.00	69,500.00
应付赎回费	2,982.64	726.60
应付后端申购费	2,694.35	454.14
合计	315,676.99	570,680.74

## 7.4.7.9 实收基金

金额单位：人民币元

项目	本期	
	2014 年 1 月 1 日至 2014 年 12 月 31 日	
	基金份额（份）	账面金额
上年度末	745,583,356.24	745,583,356.24
本期申购	44,309,209.33	44,309,209.33
本期赎回	-389,927,689.26	-389,927,689.26
本期末	399,964,876.31	399,964,876.31

注：申购含转换入份额；赎回含转换出份额。

## 7.4.7.10 未分配利润

单位：人民币元

项目	已实现部分	未实现部分	未分配利润合计
上年度末	-59,197,826.09	-131,419,243.94	-190,617,070.03
本期利润	83,518,196.84	2,725,868.88	86,244,065.72
本期基金份额交易产生的变动数	23,502,484.08	61,662,671.75	85,165,155.83
其中：基金申购款	105,979.08	-8,116,195.13	-8,010,216.05
基金赎回款	23,396,505.00	69,778,866.88	93,175,371.88
本期已分配利润	-	-	-
本期末	47,822,854.83	-67,030,703.31	-19,207,848.48

## 7.4.7.11 存款利息收入

单位：人民币元

项目	本期	上年度可比期间
	2014年1月1日至2014年12月31日	2013年1月1日至2013年12月31日
活期存款利息收入	514,869.06	559,799.91
定期存款利息收入	-	-
其他存款利息收入	-	-
结算备付金利息收入	81,984.75	83,620.64
其他	13,220.25	49,614.79
合计	610,074.06	693,035.34

## 7.4.7.12 股票投资收益

## 7.4.7.12.1 股票投资收益——买卖股票差价收入

单位：人民币元

项目	本期	上年度可比期间
	2014年1月1日至2014年12月31日	2013年1月1日至2013年12月31日
卖出股票成交总额	6,594,859,991.64	6,014,508,223.33
减：卖出股票成本总额	6,487,968,974.11	5,933,264,763.07
买卖股票差价收入	106,891,017.53	81,243,460.26

## 7.4.7.13 债券投资收益

单位：人民币元

项目	本期	上年度可比期间
	2014年1月1日至2014年12月31日	2013年1月1日至2013年12月31日
卖出债券（债转股及债券到期兑付）成交总额	31,114,000.00	22,731,389.70
减：卖出债券（债转股及债券到期兑付）成本总额	29,961,518.22	21,980,340.00
减：应收利息总额	1,114,000.00	565,369.45
买卖债券差价收入	38,481.78	185,680.25

## 7.4.7.14 贵金属投资收益

本基金本报告期及上年度可比期间均无贵金属投资收益/损失。

## 7.4.7.15 衍生工具收益

本基金本报告期及上年度可比期间均无衍生工具产生的收益/损失。

## 7.4.7.16 股利收益

单位：人民币元

项目	本期 2014年1月1日至2014年12月 31日	上年度可比期间 2013年1月1日至2013年12 月31日
股票投资产生的股利收益	1,776,697.87	3,879,351.32
基金投资产生的股利收益	-	-
合计	1,776,697.87	3,879,351.32

## 7.4.7.17 公允价值变动收益

单位：人民币元

项目名称	本期 2014年1月1日至2014 年12月31日	上年度可比期间 2013年1月1日至2013 年12月31日
1. 交易性金融资产	2,725,868.88	-19,780,800.68
——股票投资	2,563,410.66	-19,638,622.46
——债券投资	162,458.22	-142,178.22
——资产支持证券投资	-	-
——贵金属投资	-	-
——其他	-	-
2. 衍生工具	-	-
——权证投资	-	-
3. 其他	-	-
合计	2,725,868.88	-19,780,800.68

## 7.4.7.18 其他收入

单位：人民币元

项目	本期 2014年1月1日至2014年12 月31日	上年度可比期间 2013年1月1日至2013年 12月31日
基金赎回费收入	207,880.31	190,045.12
转换费收入	2,517.44	284.40
其他	-	91,383.51
合计	210,397.75	281,713.03

注：1、本基金的赎回费率按持有期间递减，赎回费总额的25%归入基金资产。

2、基金转换收取转换费和补差费，其中转换费的25%归入转出基金的基金资产。

## 7.4.7.19 交易费用

单位：人民币元

项目	本期 2014年1月1日至2014年12 月31日	上年度可比期间 2013年1月1日至2013年 12月31日
交易所市场交易费用	19,628,194.12	18,222,647.69
银行间市场交易费用	200.00	375.00
合计	19,628,394.12	18,223,022.69

## 7.4.7.20 其他费用

单位：人民币元

项目	本期 2014年1月1日至2014年 12月31日	上年度可比期间 2013年1月1日至2013年 12月31日
审计费用	60,000.00	65,000.00
信息披露费	200,000.00	200,000.00
银行费用	858.57	8,102.74
债券帐户维护费	13,500.00	18,000.00
合计	274,358.57	291,102.74

## 7.4.8 或有事项、资产负债表日后事项的说明

## 7.4.8.1 或有事项

截至资产负债表日，本基金无需要说明的重大或有事项。

## 7.4.8.2 资产负债表日后事项

截至本财务报表批准日，本基金无需要作披露的资产负债表日后事项。

## 7.4.9 关联方关系

关联方名称	与本基金的关系
融通基金管理有限公司	基金管理人、注册登记机构、基金销售机构
中国工商银行股份有限公司（“中国工商银行”）	基金托管人、基金代销机构
新时代证券有限责任公司（“新时代证券”）	基金管理人股东、基金代销机构
日兴资产管理有限公司	基金管理人股东
深圳市融通资本财富管理有限公司	基金管理人的子公司
融通国际资产管理有限公司	基金管理人的子公司

注：下述关联交易均在正常业务范围内按一般商业条款订立。

## 7.4.10 本报告期及上年度可比期间的关联方交易

## 7.4.10.1 通过关联方交易单元进行的交易

本基金本报告期及上年度可比期间均未租用关联方的交易单元。

## 7.4.10.2 关联方报酬

## 7.4.10.2.1 基金管理费

单位：人民币元

项目	本期 2014年1月1日至2014年 12月31日	上年度可比期间 2013年1月1日至2013年 12月31日
当期发生的基金应支付的管理费	6,035,612.82	8,331,997.90

其中：支付销售机构的客户维护费	1,782,134.07	2,197,985.24
-----------------	--------------	--------------

注：1、支付基金管理人融通基金管理有限公司的基金管理人报酬按前一日基金资产净值 1.5% 的年费率计提，逐日累计至每月月底，按月支付。其计算公式为：日基金管理人报酬=前一日基金资产净值×1.5%/当年天数。

2、客户维护费是基金管理人与基金销售机构约定的依据销售机构销售基金的保有量提取一定比例的费用，用以向基金销售机构支付客户服务及销售活动中产生的相关费用，该费用从基金管理人收取的基金管理费中列支，不属于从基金资产中列支的费用项目。

#### 7.4.10.2.2 基金托管费

单位：人民币元

项目	本期	上年度可比期间
	2014 年 1 月 1 日至 2014 年 12 月 31 日	2013 年 1 月 1 日至 2013 年 12 月 31 日
当期发生的基金应支付的托管费	1,005,935.51	1,388,666.28

注：支付基金托管人中国工商银行的基金托管费按前一日基金资产净值 0.25% 的年费率计提，逐日累计至每月月底，按月支付。其计算公式为：

日基金托管费=前一日基金资产净值×0.25%/当年天数。

#### 7.4.10.3 与关联方进行银行间同业市场的债券(含回购)交易

本基金本报告期无与关联方进行银行间同业市场的债券（含回购）交易。

#### 7.4.10.4 各关联方投资本基金的情况

##### 7.4.10.4.1 报告期内基金管理人运用固有资金投资本基金的情况

本报告期及上年度可比期间本基金管理人均未运用固有资金投资本基金。

##### 7.4.10.4.2 报告期末除基金管理人之外的其他关联方投资本基金的情况

本报告期末及上年度末，基金管理人主要股东及其控制的机构均未持有本基金份额。

#### 7.4.10.5 由关联方保管的银行存款余额及当期产生的利息收入

单位：人民币元

关联方名称	本期		上年度可比期间	
	2014 年 1 月 1 日至 2014 年 12 月 31 日	2013 年 1 月 1 日至 2013 年 12 月 31 日	2013 年 1 月 1 日至 2013 年 12 月 31 日	2013 年 1 月 1 日至 2013 年 12 月 31 日
	期末余额	当期利息收入	期末余额	当期利息收入
中国工商银行	101,818,713.90	514,869.06	54,817,777.73	559,799.91

注：本基金的银行存款由基金托管人中国工商银行保管，按银行同业利率计息。

#### 7.4.10.6 本基金在承销期内参与关联方承销证券的情况

注：1、本基金本报告期和上年度可比期间均未买入管理人、托管人的控股股东在承销期内担任副主承销商或分销商所承销的证券；

2、本基金本报告期和上年度可比期间均未买入管理人、托管人的主要股东（非控股）在承销期承销的证券。

#### 7.4.10.7 其他关联交易事项的说明

本基金无其他关联交易事项的说明。

#### 7.4.11 利润分配情况

本基金于本报告期内未进行利润分配。

#### 7.4.12 期末（2014年12月31日）本基金持有的流通受限证券

##### 7.4.12.1 因认购新发/增发证券而于期末持有的流通受限证券

本基金本报告期末未持有因认购新发/增发而流通受限证券。

##### 7.4.12.2 期末持有的暂时停牌等流通受限股票

金额单位：人民币元

股票代码	股票名称	停牌日期	停牌原因	期末估值单价	复牌日期	复牌开盘单价	数量(股)	期末成本总额	期末估值总额	备注
300252	金信诺	2014-11-11	重大事项	43.40	2015-01-28	46.99	131,965	5,796,826.85	5,727,281.00	-
002170	芭田股份	2014-12-25	重大事项	9.00	2015-01-05	9.38	199,911	2,019,651.13	1,799,199.00	-

注：本基金截至2014年12月31日止持有以上因公布的重大事项可能产生重大影响而被暂时停牌的股票，该类股票将在所公布事项的重大影响消除后，经交易所批准复牌。

##### 7.4.12.3 期末债券正回购交易中作为抵押的债券

###### 7.4.12.3.1 银行间市场债券正回购

本基金本报告期末未持有因从事银行间市场债券正回购交易而作为抵押的债券。

###### 7.4.12.3.2 交易所市场债券正回购

本基金本报告期末未持有因从事交易所市场债券正回购交易而作为抵押的债券。

#### 7.4.13 金融工具风险及管理

##### 7.4.13.1 风险管理政策和组织架构

本基金为股票型基金，属于高风险高收益的基金品种，其收益和风险高于混合型基金、债券

型基金和货币市场基金。本基金投资于具有良好流动性的金融工具，包括国内依法发行和上市的各项股票、权证、债券、资产支持证券及中国证监会允许基金投资的其他金融工具。本基金在日常经营活动中面临的与这些金融工具相关的风险主要包括信用风险、流动性风险及市场风险。本基金的基金管理人制定了政策和程序来识别及分析这些风险，并设定适当的风险限额及内部控制流程，通过可靠的管理及信息系统持续监控上述各类风险。

本基金的基金管理人奉行建设全面风险管理体系、风控优先的政策，在董事会下设立合规与审计委员会，负责检查公司合规运作的状况及合规控制的有效性，并对公司的合规控制提出相关要求；在管理层层面设立风险控制委员会，负责建立健全公司的风险管理制度并组织实施，审定公司的业务风险管理政策，审定公司内控管理组织实施方案，审定公司的业务授权方案，审定基金资产组合的风险状况评价分析报告，审定公司各项风险与内控状况评价报告，审定业务风险损失责任人的责任，审定重大业务可行性风险论证，协调突发性重大风险事件的处理；各业务部门在执行业务事项时需遵守相关法律法规，遵守公司业务管理制度，具有根据业务特点控制业务风险的职责。业务人员是风险控制环节的第一责任人，部门负责人是控制业务风险管理的第一责任人，对部门风险控制措施的实施情况进行管理；风险管理小组由投资经理、金融工程人员和研究员组成，负责制定相关业务风险的识别和度量方法，指导业务部门实施风险的管理和控制，并定期出具投资组合风险报告，进行投资风险分析与绩效评估；督察长和监察稽核部负责监察公司各业务部门在相关法律法规、规章制度和业务流程执行方面的情况，确保既定的风险控制措施得到有效的贯彻执行，发现内控缺失和管理漏洞，提出改进要求和建议，并报告法规和制度的执行情况。

本基金的基金管理人对于金融工具的风险管理方法主要是通过定性分析和定量分析的方法去估测各种风险产生的可能损失。从定性分析的角度出发，判断风险损失的严重程度和出现同类风险损失的频度。而从定量分析的角度出发，根据本基金的投资目标，结合基金资产所运用金融工具特征通过特定的风险量化指标、模型，日常的量化报告，确定风险损失的限度和相应置信程度，及时可靠地对各种风险进行监督、检查和评估，并通过相应决策，将风险控制在可承受的范围内。

#### 7.4.13.2 信用风险

信用风险是指基金在交易过程中因交易对手未履行合约责任，或者基金所投资证券之发行人出现违约、拒绝支付到期本息等情况，导致基金资产损失和收益变化的风险。

本基金的基金管理人在交易前对交易对手的资信状况进行了充分的评估。本基金的银行存款存放在本基金的托管行中国工商银行，与该银行存款相关的信用风险不重大。本基金在交易所进行的交易均以中国证券登记结算有限责任公司为交易对手完成证券交收和款项清算，违约风险可

能性很小；在银行间同业市场进行交易前均对交易对手进行信用评估并对证券交割方式进行限制以控制相应的信用风险。

本基金的基金管理人建立了信用风险管理流程，通过对投资品种信用等级评估来控制证券发行人的信用风险，且通过分散化投资以分散信用风险。

于 2014 年 12 月 31 日，本基金未持有除国债、央行票据和政策性金融债以外的债券（2013 年 12 月 31 日：同）。

#### 7.4.13.3 流动性风险

流动性风险是指基金所持金融工具变现的难易程度。本基金的流动性风险一方面来自于基金份额持有人可随时要求赎回其持有的基金份额，另一方面来自于投资品种所处的交易市场不活跃而带来的变现困难或因投资集中而无法在市场出现剧烈波动的情况下以合理的价格变现。

针对兑付赎回资金的流动性风险，本基金的基金管理人每日对本基金的申购赎回情况进行严密监控并预测流动性需求，保持基金投资组合中的可用现金头寸与之相匹配。本基金的基金管理人在基金合同中设计了巨额赎回条款，约定在非常情况下赎回申请的处理方式，控制因开放申购赎回模式带来的流动性风险，有效保障基金持有人利益。

针对投资品种变现的流动性风险，本基金的基金管理人通过独立的风险管理部门设定流动性比例要求，对流动性指标进行持续的监测和分析，包括组合持仓集中度指标、组合在短时间内变现能力的综合指标、组合中变现能力较差的投资品种比例以及流通受限制的投资品种比例等。本基金投资于一家公司发行的股票市值不超过基金资产净值的 10%，且本基金与由本基金的基金管理人管理的其他基金共同持有一家公司的证券不得超过该证券的 10%。本基金所持大部分证券在证券交易所上市，其余亦可在银行间同业市场交易，因此除附注 7.4.12 中列示的部分基金资产流通暂时受限制不能自由转让的情况外，其余金融资产均能以合理价格适时变现。此外，本基金可通过卖出回购金融资产方式借入短期资金应对流动性需求，其上限一般不超过基金持有的债券投资的公允价值。

于 2014 年 12 月 31 日，本基金所承担的全部金融负债的合同约定到期日均为一个月以内且不计息，可赎回基金份额净值（所有者权益）无固定到期日且不计息，因此账面余额即为未折现的合约到期现金流量。

#### 7.4.13.4 市场风险

市场风险是指基金所持金融工具的公允价值或未来现金流量因所处市场各类价格因素的变动而发生波动的风险，包括利率风险、外汇风险和其他价格风险。



#### 7.4.13.4.1 利率风险

利率风险是指金融工具的公允价值或现金流量受市场利率变动而发生波动的风险。利率敏感性金融工具均面临由于市场利率上升而导致公允价值下降的风险，其中浮动利率类金融工具还面临每个付息期间结束根据市场利率重新定价时对于未来现金流影响的风险。

本基金的基金管理人定期对本基金面临的利率敏感性缺口进行监控，并通过调整投资组合的久期等方法对上述利率风险进行管理。

本基金持有及承担的大部分金融资产和金融负债不计息，因此本基金的收入及经营活动的现金流量在很大程度上独立于市场利率变化。本基金持有的利率敏感性资产主要为银行存款、结算备付金、存出保证金及债券投资等。

##### 7.4.13.4.1.1 利率风险敞口

单位：人民币元

本期末 2014 年 12 月 31 日	1 年以内	1-5 年	5 年以上	不计息	合计
资产					
银行存款	101,818,713.90	-	-	-	101,818,713.90
结算备付金	7,459,615.58	-	-	-	7,459,615.58
存出保证金	738,048.66	-	-	-	738,048.66
交易性金融资产	20,014,000.00	-	-	272,298,771.32	292,312,771.32
应收利息		-	-	426,818.12	426,818.12
应收申购款	124,659.01	-	-	107,426.61	232,085.62
资产总计	130,155,037.15	-	-	272,833,016.05	402,988,053.20
负债					
应付证券清算款	-	-	-	14,257,206.15	14,257,206.15
应付赎回款	-	-	-	2,864,480.78	2,864,480.78
应付管理人报酬	-	-	-	482,154.07	482,154.07
应付托管费	-	-	-	80,359.01	80,359.01
应付交易费用	-	-	-	4,231,148.37	4,231,148.37
其他负债	-	-	-	315,676.99	315,676.99
负债总计	-	-	-	22,231,025.37	22,231,025.37
利率敏感性缺口	130,155,037.15	-	-	250,601,990.68	380,757,027.83
上年度末 2013 年 12 月 31 日	1 年以内	1-5 年	5 年以上	不计息	合计
资产					
银行存款	54,817,777.73	-	-	-	54,817,777.73
结算备付金	7,541,733.94	-	-	-	7,541,733.94
存出保证金	874,385.14	-	-	-	874,385.14
交易性金融资产	29,835,000.00	-	-	449,440,847.02	479,275,847.02

买入返售金融资产	19,100,228.65	-	-	-	19,100,228.65
应收证券清算款	-	-	-	19,652,549.89	19,652,549.89
应收利息	-	-	-	710,949.01	710,949.01
应收申购款	5,596.35	-	-	44,439.21	50,035.56
资产总计	112,174,721.81	-	-	469,848,785.13	582,023,506.94
负债					
应付证券清算款	-	-	-	21,765,201.79	21,765,201.79
应付赎回款	-	-	-	405,725.94	405,725.94
应付管理人报酬	-	-	-	708,802.48	708,802.48
应付托管费	-	-	-	118,133.74	118,133.74
应付交易费用	-	-	-	3,488,676.04	3,488,676.04
其他负债	-	-	-	570,680.74	570,680.74
负债总计	-	-	-	27,057,220.73	27,057,220.73
利率敏感度缺口	112,174,721.81	-	-	442,791,564.40	554,966,286.21

注：表中所示为本基金资产及负债的公允价值，并按照合约规定的利率重新定价日或到期日孰早者予以分类。

#### 7.4.13.4.1.2 利率风险的敏感性分析

于 2014 年 12 月 31 日，本基金持有的交易性债券投资公允价值占基金资产净值的比例为 5.26% (2013 年 12 月 31 日：5.38%)，因此市场利率的变动对于本基金资产净值无重大影响 (2013 年 12 月 31 日：同)。

#### 7.4.13.4.2 外汇风险

外汇风险是指金融工具的公允价值或未来现金流量因外汇汇率变动而发生波动的风险。本基金的所有资产及负债以人民币计价，因此无重大外汇风险。

#### 7.4.13.4.3 其他价格风险

其他价格风险是指基金所持金融工具的公允价值或未来现金流量因除市场利率和外汇汇率以外的市场价格因素变动而发生波动的风险。本基金主要投资于证券交易所上市或银行间同业市场交易的股票和债券，所面临的其他价格风险来源于单个证券发行主体自身经营情况或特殊事项的影响，也可能来源于证券市场整体波动的影响。

本基金的基金管理人在构建和管理投资组合的过程中，采用“自上而下”的策略，通过对宏观经济情况及政策的分析，结合证券市场运行情况，做出资产配置及组合构建的决定；通过对单个证券的定性分析及定量分析，选择符合基金合同约定范围的投资品种进行投资。本基金的基金管理人定期结合宏观及微观环境的变化，对投资策略、资产配置、投资组合进行修正，来主动应对可能发生的市场价格风险。

本基金通过投资组合的分散化降低其他价格风险。本基金投资组合中股票投资比例为基金净资产的 60%-95%，债券与其它金融工具的投资比例范围为 5%-40%。此外，本基金的基金管理人每日对本基金所持有的证券价格实施监控，定期运用多种定量方法对基金进行风险度量，包括 VaR (Value at Risk) 指标等来测试本基金面临的潜在价格风险，及时可靠地对风险进行跟踪和控制。

#### 7.4.13.4.3.1 其他价格风险敞口

金额单位：人民币元

项目	本期末 2014 年 12 月 31 日		上年度末 2013 年 12 月 31 日	
	公允价值	占基金资产净值比例 (%)	公允价值	占基金资产净值比例 (%)
交易性金融资产-股票投资	272,298,771.32	71.52	449,440,847.02	80.99
交易性金融资产-基金投资	-	-	-	-
交易性金融资产-贵金属投资	-	-	-	-
衍生金融资产-权证投资	-	-	-	-
其他	-	-	-	-
合计	272,298,771.32	71.52	449,440,847.02	80.99

#### 7.4.13.4.3.2 其他价格风险的敏感性分析

假设	除沪深 300 指数以外的其他市场变量保持不变		
分析	相关风险变量的变动	对资产负债表日基金资产净值的影响金额(单位:人民币元)	
		本期末 2014 年 12 月 31 日	上年度末 2013 年 12 月 31 日
	沪深 300 指数上升 5%	13,516,874.49	18,036,241.80
	沪深 300 指数下降 5%	-13,516,874.49	-18,036,241.80

#### 7.4.14 有助于理解和分析会计报表需要说明的其他事项

##### 一、公允价值

##### 1、金融工具公允价值计量的方法

公允价值计量结果所属的层次，由对公允价值计量整体而言具有重要意义的输入值所属的最低层次决定：

第一层次：相同资产或负债在活跃市场上未经调整的报价。

第二层次：除第一层次输入值外相关资产或负债直接或间接可观察的输入值。

第三层次：相关资产或负债的不可观察输入值。

##### 2、持续的以公允价值计量的金融工具

## (1) 各层次金融工具公允价值

于 2014 年 12 月 31 日, 本基金持有的以公允价值计量且其变动计入当期损益的金融资产中属于第一层次的余额为 264, 772, 291. 32 元, 属于第二层次的余额为 27, 540, 480. 00 元, 无属于第三层次的余额(2013 年 12 月 31 日: 第一层次 430, 748, 747. 02 元, 第二层次 48, 527, 100. 00 元, 无第三层次)。

## (2) 公允价值所属层级间的重大变动

对于证券交易所上市的股票, 若出现重大事项停牌、交易不活跃(包括涨跌停时的交易不活跃)、或属于非公开发行等情况, 本基金不会于停牌日至交易恢复活跃日期间、交易不活跃期间及限售期间将相关股票的公允价值列入第一层次; 并根据估值调整中采用的不可观察输入值对于公允价值的影响程度, 确定相关股票公允价值应属第二层次还是第三层次。

## (3) 第三层次公允价值余额和本期变动金额

无。

## 3、非持续的以公允价值计量的金融工具

于 2014 年 12 月 31 日, 本基金未持有非持续的以公允价值计量的金融资产(2013 年 12 月 31 日: 同)。

## 4、不以公允价值计量的金融工具

不以公允价值计量的金融资产和负债主要包括应收款项和其他金融负债, 其账面价值与公允价值相差很小。

二、除公允价值外, 截至资产负债表日本基金无需要说明的其他重要事项。

## § 8 投资组合报告

## 8.1 期末基金资产组合情况

金额单位: 人民币元

序号	项目	金额	占基金总资产的比例 (%)
1	权益投资	272, 298, 771. 32	67. 57
	其中: 股票	272, 298, 771. 32	67. 57
2	固定收益投资	20, 014, 000. 00	4. 97
	其中: 债券	20, 014, 000. 00	4. 97
	资产支持证券	-	-
3	贵金属投资	-	-
4	金融衍生品投资	-	-
5	买入返售金融资产	-	-
	其中: 买断式回购的买入返售金融资产	-	-
6	银行存款和结算备付金合计	109, 278, 329. 48	27. 12

7	其他各项资产	1,396,952.40	0.35
8	合计	402,988,053.20	100.00

## 8.2 期末按行业分类的股票投资组合

金额单位：人民币元

代码	行业类别	公允价值	占基金资产净值比例 (%)
A	农、林、牧、渔业	-	-
B	采矿业	-	-
C	制造业	61,403,401.00	16.13
D	电力、热力、燃气及水生产和供应业	5,408,000.00	1.42
E	建筑业	-	-
F	批发和零售业	21,281,685.50	5.59
G	交通运输、仓储和邮政业	10,577,828.70	2.78
H	住宿和餐饮业	-	-
I	信息传输、软件和信息技术服务业	13,936,700.00	3.66
J	金融业	103,989,629.00	27.31
K	房地产业	51,177,527.12	13.44
L	租赁和商务服务业	-	-
M	科学研究和技术服务业	-	-
N	水利、环境和公共设施管理业	4,524,000.00	1.19
O	居民服务、修理和其他服务业	-	-
P	教育	-	-
Q	卫生和社会工作	-	-
R	文化、体育和娱乐业	-	-
S	综合	-	-
	合计	272,298,771.32	71.52

## 8.3 期末按公允价值占基金资产净值比例大小排序的所有股票投资明细

金额单位：人民币元

序号	股票代码	股票名称	数量 (股)	公允价值	占基金资产净值比例 (%)
1	600030	中信证券	807,000	27,357,300.00	7.18
2	601318	中国平安	354,000	26,447,340.00	6.95
3	601166	兴业银行	1,289,974	21,284,571.00	5.59
4	600048	保利地产	1,928,216	20,863,297.12	5.48

5	000002	万 科A	1,455,700	20,234,230.00	5.31
6	601628	中国人寿	507,000	17,314,050.00	4.55
7	000503	海虹控股	400,000	12,512,000.00	3.29
8	600015	华夏银行	860,800	11,586,368.00	3.04
9	000157	中联重科	1,525,300	10,768,618.00	2.83
10	600270	外运发展	646,962	10,577,828.70	2.78
11	600376	首开股份	1,000,000	10,080,000.00	2.65
12	600309	万华化学	330,000	7,187,400.00	1.89
13	600703	三安光电	420,000	5,972,400.00	1.57
14	600511	国药股份	190,000	5,888,100.00	1.55
15	300252	金信诺	131,965	5,727,281.00	1.50
16	600168	武汉控股	400,000	5,408,000.00	1.42
17	600280	中央商场	340,000	4,896,000.00	1.29
18	600827	百联股份	270,000	4,830,300.00	1.27
19	300145	南方泵业	211,900	4,585,516.00	1.20
20	300070	碧水源	130,000	4,524,000.00	1.19
21	600143	金发科技	600,000	4,134,000.00	1.09
22	002085	万丰奥威	150,000	3,975,000.00	1.04
23	603001	奥康国际	220,000	3,929,200.00	1.03
24	600697	欧亚集团	149,914	3,860,285.50	1.01
25	600535	天士力	89,700	3,686,670.00	0.97
26	601299	中国北车	491,400	3,488,940.00	0.92
27	600587	新华医疗	106,900	3,349,177.00	0.88
28	300162	雷曼光电	50,000	2,800,000.00	0.74
29	600998	九州通	100,000	1,807,000.00	0.47
30	002170	芭田股份	199,911	1,799,199.00	0.47
31	002657	中金金财	30,000	1,424,700.00	0.37

#### 8.4 报告期内股票投资组合的重大变动

##### 8.4.1 累计买入金额超出期初基金资产净值 2%或前 20 名的股票明细

金额单位：人民币元

序号	股票代码	股票名称	本期累计买入金额	占期初基金资产净值比例 (%)
1	000002	万 科A	117,011,156.41	21.08
2	600030	中信证券	105,738,857.70	19.05
3	601318	中国平安	84,393,765.74	15.21
4	600048	保利地产	73,458,268.80	13.24
5	002594	比亚迪	70,384,861.43	12.68

6	601166	兴业银行	68,959,603.35	12.43
7	300104	乐视网	63,623,295.41	11.46
8	300162	雷曼光电	63,322,069.15	11.41
9	300059	东方财富	59,938,778.75	10.80
10	600446	金证股份	57,871,605.85	10.43
11	002415	海康威视	50,281,915.95	9.06
12	300212	易华录	49,684,154.60	8.95
13	300058	蓝色光标	49,606,104.11	8.94
14	002410	广联达	49,323,766.31	8.89
15	600158	中体产业	48,542,120.29	8.75
16	600887	伊利股份	46,788,906.38	8.43
17	300124	汇川技术	46,510,236.47	8.38
18	002219	恒康医疗	43,695,910.61	7.87
19	300005	探路者	43,272,391.43	7.80
20	600588	用友软件	43,025,791.76	7.75
21	000541	佛山照明	42,587,823.57	7.67
22	600016	民生银行	41,394,661.80	7.46
23	600703	三安光电	39,318,056.43	7.08
24	600196	复星医药	38,380,035.99	6.92
25	600837	海通证券	37,972,520.96	6.84
26	000024	招商地产	37,747,472.05	6.80
27	600999	招商证券	36,153,976.29	6.51
28	300017	网宿科技	36,085,678.01	6.50
29	600340	华夏幸福	36,004,220.56	6.49
30	600535	天士力	35,330,065.93	6.37
31	002551	尚荣医疗	34,501,150.54	6.22
32	300024	机器人	33,142,888.46	5.97
33	002279	久其软件	33,085,336.49	5.96
34	600376	首开股份	33,053,215.33	5.96
35	002475	立讯精密	32,677,309.52	5.89
36	300020	银江股份	32,550,817.43	5.87
37	601336	新华保险	32,379,768.55	5.83
38	600690	青岛海尔	31,598,477.14	5.69
39	600699	均胜电子	31,544,410.74	5.68
40	600028	中国石化	31,067,561.62	5.60
41	002236	大华股份	30,551,651.95	5.51

42	300298	三诺生物	30,502,678.92	5.50
43	000801	四川九洲	30,182,539.23	5.44
44	600570	恒生电子	29,881,960.43	5.38
45	300273	和佳股份	29,546,456.85	5.32
46	601377	兴业证券	29,249,528.16	5.27
47	000516	开元投资	29,163,173.81	5.25
48	601555	东吴证券	29,060,090.45	5.24
49	000919	金陵药业	29,001,716.91	5.23
50	601800	中国交建	28,930,079.33	5.21
51	002065	东华软件	28,622,814.84	5.16
52	600109	国金证券	28,479,243.58	5.13
53	002385	大北农	28,373,125.33	5.11
54	000503	海虹控股	28,128,588.08	5.07
55	002051	中工国际	28,022,279.73	5.05
56	300144	宋城演艺	27,965,341.94	5.04
57	000651	格力电器	27,955,077.11	5.04
58	000963	华东医药	27,717,629.36	4.99
59	300168	万达信息	26,879,389.00	4.84
60	002353	杰瑞股份	26,879,382.88	4.84
61	002657	中科金财	26,807,150.62	4.83
62	601009	南京银行	26,597,120.21	4.79
63	600015	华夏银行	26,450,872.93	4.77
64	300164	通源石油	25,990,152.39	4.68
65	002285	世联行	25,842,502.67	4.66
66	601901	方正证券	25,608,411.18	4.61
67	002563	森马服饰	25,023,203.10	4.51
68	000776	广发证券	24,852,902.18	4.48
69	002008	大族激光	24,605,785.23	4.43
70	600000	浦发银行	24,473,165.00	4.41
71	002268	卫士通	24,362,819.00	4.39
72	600036	招商银行	24,321,550.67	4.38
73	601633	长城汽车	23,398,984.79	4.22
74	300043	互动娱乐	23,251,991.47	4.19
75	300147	香雪制药	23,069,359.60	4.16
76	601186	中国铁建	22,770,660.00	4.10
77	300253	卫宁软件	22,650,552.49	4.08



78	000826	桑德环境	22,514,856.92	4.06
79	600111	包钢稀土	22,505,109.36	4.06
80	002609	捷顺科技	22,106,354.46	3.98
81	600583	海油工程	22,065,569.54	3.98
82	300003	乐普医疗	22,050,028.58	3.97
83	300070	碧水源	21,789,017.26	3.93
84	600525	长园集团	21,437,768.46	3.86
85	601390	中国中铁	21,414,718.44	3.86
86	300170	汉得信息	21,028,363.84	3.79
87	002368	太极股份	21,011,202.29	3.79
88	002550	千红制药	20,718,752.26	3.73
89	300026	红日药业	20,714,766.18	3.73
90	600008	首创股份	20,281,716.38	3.65
91	600998	九州通	19,869,724.43	3.58
92	300002	神州泰岳	19,837,230.39	3.57
93	000001	平安银行	19,812,149.00	3.57
94	601628	中国人寿	19,779,114.13	3.56
95	002437	誉衡药业	19,699,332.96	3.55
96	002554	惠博普	19,412,162.67	3.50
97	000069	华侨城A	19,398,695.22	3.50
98	002138	顺络电子	18,624,452.01	3.36
99	600050	中国联通	18,594,175.63	3.35
100	000425	徐工机械	18,568,052.40	3.35
101	300326	凯利泰	18,291,473.13	3.30
102	002701	奥瑞金	18,212,957.51	3.28
103	600270	外运发展	18,076,572.09	3.26
104	600418	江淮汽车	18,074,760.83	3.26
105	300145	南方泵业	17,963,845.78	3.24
106	600240	华业地产	17,935,038.89	3.23
107	002618	丹邦科技	17,873,780.93	3.22
108	600184	光电股份	17,866,550.49	3.22
109	002241	歌尔声学	17,797,945.41	3.21
110	002181	粤传媒	17,783,479.91	3.20
111	601818	光大银行	17,762,297.99	3.20
112	002048	宁波华翔	17,483,839.70	3.15
113	603001	奥康国际	17,446,068.67	3.14

114	002073	软控股份	17,389,034.22	3.13
115	000731	四川美丰	17,370,888.91	3.13
116	000400	许继电气	17,312,842.99	3.12
117	002555	顺荣股份	17,277,339.41	3.11
118	600594	益佰制药	17,268,331.93	3.11
119	601998	中信银行	17,255,036.92	3.11
120	300133	华策影视	17,060,019.13	3.07
121	002009	天奇股份	17,050,801.65	3.07
122	000712	锦龙股份	16,930,026.84	3.05
123	600885	宏发股份	16,804,573.36	3.03
124	000661	长春高新	16,801,099.72	3.03
125	000507	珠海港	16,781,457.89	3.02
126	002683	宏大爆破	16,687,371.79	3.01
127	600068	葛洲坝	16,622,395.49	3.00
128	600461	洪城水业	16,480,726.98	2.97
129	300323	华灿光电	16,451,783.60	2.96
130	002292	奥飞动漫	16,308,894.30	2.94
131	002296	辉煌科技	16,125,487.32	2.91
132	300041	回天新材	15,923,697.41	2.87
133	002638	勤上光电	15,676,668.14	2.82
134	600276	恒瑞医药	15,556,272.80	2.80
135	600587	新华医疗	15,325,037.04	2.76
136	300150	世纪瑞尔	15,122,930.11	2.73
137	300202	聚龙股份	14,987,622.99	2.70
138	601788	光大证券	14,608,202.47	2.63
139	600563	法拉电子	14,590,127.91	2.63
140	002390	信邦制药	14,538,010.20	2.62
141	300199	翰宇药业	14,471,286.61	2.61
142	002518	科士达	14,415,603.11	2.60
143	002004	华邦颖泰	14,394,293.90	2.59
144	600547	山东黄金	14,310,351.12	2.58
145	600511	国药股份	14,252,561.45	2.57
146	600129	太极集团	14,227,268.10	2.56
147	002174	游族网络	13,951,030.29	2.51
148	600637	百视通	13,871,633.70	2.50
149	000977	浪潮信息	13,728,039.61	2.47

150	300281	金明精机	13,627,387.92	2.46
151	600327	大东方	13,600,216.88	2.45
152	601328	交通银行	13,595,000.00	2.45
153	000728	国元证券	13,560,948.99	2.44
154	600572	康恩贝	13,345,963.93	2.40
155	000733	振华科技	13,175,746.09	2.37
156	002673	西部证券	13,104,071.60	2.36
157	000333	美的集团	13,015,710.72	2.35
158	601857	中国石油	12,975,462.56	2.34
159	002589	瑞康医药	12,935,496.92	2.33
160	603000	人民网	12,819,386.73	2.31
161	300010	立思辰	12,812,429.48	2.31
162	002230	科大讯飞	12,736,874.33	2.30
163	000970	中科三环	12,709,356.09	2.29
164	000895	双汇发展	12,637,048.36	2.28
165	000559	万向钱潮	12,606,519.91	2.27
166	002117	东港股份	12,595,283.57	2.27
167	300155	安居宝	12,531,920.25	2.26
168	300322	硕贝德	12,505,224.97	2.25
169	300226	上海钢联	12,382,701.00	2.23
170	002439	启明星辰	12,341,682.64	2.22
171	600584	长电科技	12,242,881.02	2.21
172	002024	苏宁云商	12,202,573.25	2.20
173	002140	东华科技	12,034,410.80	2.17
174	002405	四维图新	11,747,738.99	2.12
175	300166	东方国信	11,582,357.84	2.09
176	603308	应流股份	11,542,865.78	2.08
177	300033	同花顺	11,540,289.18	2.08
178	600104	上汽集团	11,458,562.17	2.06
179	300146	汤臣倍健	11,439,043.28	2.06
180	600066	宇通客车	11,296,389.65	2.04
181	000917	电广传媒	11,217,638.13	2.02
182	600309	万华化学	11,194,822.66	2.02
183	000538	云南白药	11,191,866.79	2.02
184	300271	华宇软件	11,129,135.41	2.01

注：“买入金额”是指买入股票成交金额，即成交单价乘以成交数量，相关交易费用不考虑。

## 8.4.2 累计卖出金额超出期初基金资产净值 2%或前 20 名的股票明细

金额单位：人民币元

序号	股票代码	股票名称	本期累计卖出金额	占期初基金资产净值比例 (%)
1	600030	中信证券	101,792,039.55	18.34
2	000002	万科A	100,657,971.64	18.14
3	601318	中国平安	89,813,951.02	16.18
4	600446	金证股份	70,415,403.97	12.69
5	002594	比亚迪	69,865,801.66	12.59
6	300162	雷曼光电	68,033,645.04	12.26
7	300059	东方财富	65,469,852.61	11.80
8	601166	兴业银行	62,910,062.15	11.34
9	300104	乐视网	61,730,691.06	11.12
10	002219	恒康医疗	60,275,934.05	10.86
11	002415	海康威视	58,812,468.81	10.60
12	300017	网宿科技	56,176,144.09	10.12
13	600048	保利地产	52,769,184.58	9.51
14	002410	广联达	51,050,509.97	9.20
15	600158	中体产业	49,168,830.38	8.86
16	300058	蓝色光标	48,249,300.07	8.69
17	600999	招商证券	47,879,476.80	8.63
18	300212	易华录	47,529,372.57	8.56
19	600837	海通证券	47,459,382.99	8.55
20	300005	探路者	47,105,429.68	8.49
21	600887	伊利股份	45,905,011.20	8.27
22	600535	天士力	44,870,482.75	8.09
23	600196	复星医药	44,488,245.64	8.02
24	600588	用友软件	44,467,293.60	8.01
25	002236	大华股份	44,323,757.44	7.99
26	600016	民生银行	43,504,820.65	7.84
27	000651	格力电器	43,162,711.15	7.78
28	300024	机器人	42,464,801.26	7.65
29	300124	汇川技术	42,042,203.96	7.58
30	000541	佛山照明	41,921,001.50	7.55
31	600340	华夏幸福	39,121,275.63	7.05
32	601901	方正证券	38,701,209.88	6.97
33	600587	新华医疗	38,396,359.92	6.92
34	000024	招商地产	36,906,730.24	6.65

35	601336	新华保险	36,800,085.70	6.63
36	000776	广发证券	36,720,293.52	6.62
37	600036	招商银行	35,868,003.59	6.46
38	002475	立讯精密	33,900,753.70	6.11
39	600699	均胜电子	33,893,464.38	6.11
40	002279	久其软件	33,694,473.45	6.07
41	002631	德尔家居	33,534,957.12	6.04
42	600570	恒生电子	33,242,527.79	5.99
43	002551	尚荣医疗	33,082,903.06	5.96
44	601800	中国交建	32,913,403.40	5.93
45	000661	长春高新	32,670,364.30	5.89
46	600703	三安光电	32,653,026.95	5.88
47	300020	银江股份	32,452,397.97	5.85
48	600028	中国石化	31,447,678.16	5.67
49	000801	四川九洲	31,273,551.55	5.64
50	300070	碧水源	31,176,279.63	5.62
51	601377	兴业证券	30,998,887.35	5.59
52	002008	大族激光	30,630,069.04	5.52
53	601555	东吴证券	30,446,050.82	5.49
54	300273	和佳股份	30,267,766.37	5.45
55	000516	开元投资	29,384,218.70	5.29
56	002051	中工国际	28,924,286.26	5.21
57	000919	金陵药业	28,585,986.22	5.15
58	601009	南京银行	28,338,909.99	5.11
59	000963	华东医药	28,206,043.92	5.08
60	600109	国金证券	28,132,356.92	5.07
61	002385	大北农	28,058,945.07	5.06
62	300144	宋城演艺	27,535,661.60	4.96
63	600690	青岛海尔	27,382,910.36	4.93
64	300168	万达信息	27,203,675.22	4.90
65	002657	中科金财	26,954,077.72	4.86
66	600000	浦发银行	26,720,193.96	4.81
67	002065	东华软件	26,688,263.25	4.81
68	300253	卫宁软件	26,462,149.11	4.77
69	002285	世联行	26,084,254.54	4.70
70	002563	森马服饰	26,071,825.52	4.70
71	002353	杰瑞股份	26,065,864.33	4.70
72	002268	卫士通	25,529,982.26	4.60

73	300298	三诺生物	25,009,481.22	4.51
74	002241	歌尔声学	24,678,261.47	4.45
75	300164	通源石油	24,629,168.25	4.44
76	600376	首开股份	24,333,673.65	4.38
77	600276	恒瑞医药	24,219,091.19	4.36
78	300043	互动娱乐	23,968,637.43	4.32
79	601186	中国铁建	23,882,531.24	4.30
80	300147	香雪制药	23,701,583.81	4.27
81	601633	长城汽车	23,249,327.23	4.19
82	000826	桑德环境	22,989,233.76	4.14
83	601390	中国中铁	22,970,947.00	4.14
84	300003	乐普医疗	22,180,230.32	4.00
85	600583	海油工程	22,124,162.05	3.99
86	600111	包钢稀土	22,107,509.23	3.98
87	002550	千红制药	22,023,008.68	3.97
88	300170	汉得信息	21,931,931.35	3.95
89	002368	太极股份	21,493,375.36	3.87
90	002437	誉衡药业	21,362,487.94	3.85
91	002609	捷顺科技	21,111,478.62	3.80
92	000001	平安银行	21,110,279.64	3.80
93	600008	首创股份	20,250,246.27	3.65
94	600525	长园集团	20,112,313.28	3.62
95	002181	粤传媒	19,771,323.14	3.56
96	000538	云南白药	19,744,461.28	3.56
97	300026	红日药业	19,678,532.29	3.55
98	000069	华侨城A	19,489,118.20	3.51
99	300002	神州泰岳	19,282,799.55	3.47
100	601818	光大银行	18,933,635.57	3.41
101	601788	光大证券	18,774,136.10	3.38
102	002138	顺络电子	18,759,004.05	3.38
103	002554	惠博普	18,661,758.99	3.36
104	600184	光电股份	18,608,234.96	3.35
105	000425	徐工机械	18,582,962.88	3.35
106	600050	中国联通	18,559,461.38	3.34
107	002701	奥瑞金	18,476,333.64	3.33
108	601998	中信银行	18,417,931.06	3.32
109	000712	锦龙股份	18,370,036.93	3.31
110	000049	德赛电池	18,322,215.82	3.30

111	600418	江淮汽车	18,264,960.92	3.29
112	300041	回天新材	18,254,316.69	3.29
113	600240	华业地产	18,225,706.89	3.28
114	600633	浙报传媒	18,015,422.49	3.25
115	002048	宁波华翔	17,829,644.00	3.21
116	000507	珠海港	17,777,437.32	3.20
117	000503	海虹控股	17,705,403.67	3.19
118	002683	宏大爆破	17,523,614.10	3.16
119	600998	九州通	17,487,517.79	3.15
120	002618	丹邦科技	17,320,512.69	3.12
121	000731	四川美丰	17,244,143.75	3.11
122	300326	凯利泰	17,113,584.58	3.08
123	600594	益佰制药	17,109,013.30	3.08
124	002009	天奇股份	17,090,541.32	3.08
125	002073	软控股份	17,084,715.62	3.08
126	002292	奥飞动漫	16,885,450.26	3.04
127	600461	洪城水业	16,869,825.77	3.04
128	600068	葛洲坝	16,602,486.39	2.99
129	000400	许继电气	16,600,266.51	2.99
130	002296	辉煌科技	16,490,516.62	2.97
131	600885	宏发股份	16,442,122.46	2.96
132	002673	西部证券	16,441,985.50	2.96
133	300322	硕贝德	16,357,837.23	2.95
134	300323	华灿光电	16,249,633.74	2.93
135	600015	华夏银行	16,068,213.72	2.90
136	002555	顺荣股份	15,906,378.31	2.87
137	002638	勤上光电	15,896,393.22	2.86
138	300133	华策影视	15,783,259.87	2.84
139	002004	华邦颖泰	15,491,330.80	2.79
140	600637	百视通	15,388,965.09	2.77
141	600563	法拉电子	15,271,876.36	2.75
142	600129	太极集团	14,922,055.08	2.69
143	300075	数字政通	14,847,620.08	2.68
144	300226	上海钢联	14,792,792.85	2.67
145	300150	世纪瑞尔	14,714,069.62	2.65
146	603000	人民网	14,593,585.84	2.63
147	002518	科士达	14,432,342.04	2.60
148	000977	浪潮信息	14,277,331.63	2.57

149	002174	游族网络	14,212,803.84	2.56
150	300199	翰宇药业	14,184,411.87	2.56
151	603001	奥康国际	14,184,123.44	2.56
152	000728	国元证券	14,148,763.90	2.55
153	300202	聚龙股份	14,137,312.65	2.55
154	600104	上汽集团	14,104,070.04	2.54
155	600547	山东黄金	14,028,414.96	2.53
156	600572	康恩贝	13,921,968.05	2.51
157	600327	大东方	13,878,528.40	2.50
158	000733	振华科技	13,529,040.63	2.44
159	601328	交通银行	13,362,456.00	2.41
160	002191	劲嘉股份	13,254,196.30	2.39
161	300145	南方泵业	13,171,987.67	2.37
162	000559	万向钱潮	13,146,823.64	2.37
163	002589	瑞康医药	13,117,621.54	2.36
164	000333	美的集团	13,042,381.01	2.35
165	601857	中国石油	12,835,892.72	2.31
166	000970	中科三环	12,777,476.30	2.30
167	300281	金明精机	12,766,999.43	2.30
168	002470	金正大	12,635,811.32	2.28
169	002390	信邦制药	12,502,748.24	2.25
170	300155	安居宝	12,424,948.73	2.24
171	600584	长电科技	12,364,755.62	2.23
172	300033	同花顺	12,275,303.49	2.21
173	002439	启明星辰	12,206,643.73	2.20
174	300157	恒泰艾普	12,206,161.85	2.20
175	002230	科大讯飞	12,107,553.47	2.18
176	002024	苏宁云商	12,024,013.13	2.17
177	002117	东港股份	12,019,578.79	2.17
178	300146	汤臣倍健	11,979,758.36	2.16
179	300010	立思辰	11,967,961.23	2.16
180	300271	华宇软件	11,886,418.08	2.14
181	000895	双汇发展	11,870,652.62	2.14
182	002140	东华科技	11,864,891.67	2.14
183	002142	宁波银行	11,695,357.00	2.11
184	002405	四维图新	11,672,989.79	2.10
185	600066	宇通客车	11,491,390.75	2.07
186	002500	山西证券	11,460,657.42	2.07



187	603308	应流股份	11,230,765.27	2.02
188	000917	电广传媒	11,203,036.72	2.02

注：“卖出金额”是指卖出股票成交金额，即成交单价乘以成交数量，相关交易费用不考虑。

#### 8.4.3 买入股票的成本总额及卖出股票的收入总额

单位：人民币元

买入股票成本（成交）总额	6,308,263,487.75
卖出股票收入（成交）总额	6,594,859,991.64

注：表中“买入股票成本（成交）总额”及“卖出股票收入（成交）总额”均指成交金额，即成交单价乘以成交数量，相关交易费用不考虑。

#### 8.5 期末按债券品种分类的债券投资组合

金额单位：人民币元

序号	债券品种	公允价值	占基金资产净值比例（%）
1	国家债券	-	-
2	央行票据	-	-
3	金融债券	20,014,000.00	5.26
	其中：政策性金融债	20,014,000.00	5.26
4	企业债券	-	-
5	企业短期融资券	-	-
6	中期票据	-	-
7	可转债	-	-
8	其他	-	-
9	合计	20,014,000.00	5.26

#### 8.6 期末按公允价值占基金资产净值比例大小排序的前五名债券投资明细

金额单位：人民币元

序号	债券代码	债券名称	数量（张）	公允价值	占基金资产净值比例（%）
1	140218	14 国开 18	200,000	20,014,000.00	5.26

#### 8.7 期末按公允价值占基金资产净值比例大小排序的所有资产支持证券投资明细

本基金本报告期末未持有资产支持证券。

#### 8.8 报告期末按公允价值占基金资产净值比例大小排序的前五名贵金属投资明细

本基金本报告期末未持有贵金属。

#### 8.9 期末按公允价值占基金资产净值比例大小排序的前五名权证投资明细

本基金本报告期末未持有权证。

**8.10 报告期末本基金投资的股指期货交易情况说明****8.10.1 报告期末本基金投资的股指期货持仓和损益明细**

本基金本报告期末未持有股指期货。

**8.10.2 本基金投资股指期货的投资政策**

本基金本报告期末投资股指期货。

**8.11 报告期末本基金投资的国债期货交易情况说明****8.11.1 本期国债期货投资政策**

本基金本报告期末投资国债期货。

**8.11.2 报告期末本基金投资的国债期货持仓和损益明细**

本基金本报告期末未持有国债期货。

**8.11.3 本期国债期货投资评价**

本基金本报告期末投资国债期货。

**8.12 投资组合报告附注**

**8.12.1 本基金投资的前十名证券中报告期内无发行主体被监管部门立案调查的，或在报告编制日前一年内受到公开谴责、处罚的情形。**

**8.12.2 本基金投资的前十名股票中，无投资于基金合同规定备选股票库之外的股票。**

**8.12.3 期末其他各项资产构成**

单位：人民币元

序号	名称	金额
1	存出保证金	738,048.66
2	应收证券清算款	-
3	应收股利	-
4	应收利息	426,818.12
5	应收申购款	232,085.62
6	其他应收款	-
7	待摊费用	-
8	其他	-
9	合计	1,396,952.40

**8.12.4 期末持有的处于转股期的可转换债券明细**

本基金本报告期末未持有处于转股期的可转换债券。

### 8.12.5 期末前十名股票中存在流通受限情况的说明

本基金本报告期末前十名股票中不存在流通受限情况。

## § 9 基金份额持有人信息

### 9.1 期末基金份额持有人户数及持有人结构

持有人 户数 (户)	户均持有的 基金份额	持有人结构			
		机构投资者		个人投资者	
		持有份额	占总份额比例	持有份额	占总份额比例
13,568	29,478.54	527,520.07	0.13%	399,437,356.24	99.87%

### 9.2 期末基金管理人的从业人员持有本基金的情况

项目	持有份额总数(份)	占基金总份额比例
基金管理人所有从业人员持有本基金	511,863.72	0.1280%

### 9.3 期末基金管理人的从业人员持有本开放式基金份额总量区间的情况

项目	持有基金份额总量的数量区间(万份)
本公司高级管理人员、基金投资和部门负责人持有本开放式基金	0
本基金基金经理持有本开放式基金	0

## § 10 开放式基金份额变动

单位：份

基金合同生效日(2009年4月22日)基金份额总额	2,955,174,216.52
本报告期期初基金份额总额	745,583,356.24
本报告期基金总申购份额	44,309,209.33
减:本报告期基金总赎回份额	389,927,689.26
本报告期基金拆分变动份额	-
本报告期期末基金份额总额	399,964,876.31

## § 11 重大事件揭示

### 11.1 基金份额持有人大会决议

本基金本报告期末未召开基金份额持有人大会。

### 11.2 基金管理人、基金托管人的专门基金托管部门的重大人事变动

#### 11.2.1 本报告期基金管理人的重大人事变动

1、经公司董事会审议并经中国证监会核准，孟朝霞女士担任公司总经理职务，奚星华先生不再担任公司总经理职务。

具体内容请参阅2014年9月25日在《证券时报》上刊登的相关公告。

2、经公司董事会审议通过并报中国证券投资基金业协会和中国证券监督管理委员会深圳监管

局备案，秦玮先生不再担任公司副总经理职务。

具体内容请参阅 2014 年 12 月 31 日在《证券时报》上刊登的相关公告。

### 11.2.2 本报告期基金托管人的重大人事变动

本报告期内，因中国工商银行工作需要，周月秋同志不再担任工商银行资产托管部总经理。在新任资产托管部总经理李勇同志完成证券投资基金行业高级管理人员任职资格备案手续前，由副总经理王立波同志代为行使工商银行资产托管部总经理部分业务授权职责。

### 11.3 涉及基金管理人、基金财产、基金托管业务的诉讼

在本报告期内没有涉及基金管理人、基金财产、基金托管业务的诉讼事项。

### 11.4 基金投资策略的改变

本报告期内基金的投资策略未发生变更。

### 11.5 为基金进行审计的会计师事务所情况

本基金聘请的会计师事务所为普华永道中天会计师事务所（特殊普通合伙），该事务所自基金合同生效日起为本基金提供审计服务至今，本年度应支付的审计费用为 90,000.00 元。

### 11.6 管理人、托管人及其高级管理人员受稽查或处罚等情况

本报告期内，本基金的基金管理人、托管人的托管业务部门及其高级管理人员无受稽查或处罚等情况。

### 11.7 基金租用证券公司交易单元的有关情况

#### 11.7.1 基金租用证券公司交易单元进行股票投资及佣金支付情况

金额单位：人民币元

券商名称	交易单元数量	股票交易		应支付该券商的佣金		备注
		成交金额	占当期股票成交总额的比例	佣金	占当期佣金总量的比例	
长江证券	2	4,059,769,068.10	31.46%	3,641,822.76	31.54%	-
广发证券	1	3,508,404,160.47	27.19%	3,104,594.11	26.89%	-
川财证券	2	3,137,968,239.25	24.32%	2,821,297.78	24.43%	-
长城证券	1	850,513,310.69	6.59%	774,308.64	6.71%	-
中投证券	1	803,518,462.18	6.23%	711,036.09	6.16%	-
第一创业	1	542,711,510.47	4.21%	494,083.18	4.28%	-
方正证券	1	-	-	-	-	-
广州证券	2	-	-	-	-	-
宏源证券	1	-	-	-	-	-

中山证券	2	-	-	-	-
------	---	---	---	---	---

注：1、本基金选择代理本公司所管理的基金进行证券买卖业务的证券经营机构的标准包括以下六个方面：

- (1) 资力雄厚，信誉良好，注册资本不少于 3 亿元人民币；
- (2) 财务状况良好，各项财务指标显示公司经营状况稳定；
- (3) 经营行为规范，最近两年未因重大违规行为而受到中国证监会和中国人民银行处罚；
- (4) 内部管理规范、严格，具备健全的内控制度，并能满足基金运作高度保密的要求；
- (5) 具备基金运作所需的高效、安全的通讯条件，交易设施符合代理本基金进行证券交易的需要，并能为本基金提供全面的信息服务；
- (6) 研究实力较强，有固定的研究机构和专门研究人员，能及时为本基金提供高质量的咨询服务，包括宏观经济报告、行业报告、市场走向分析、个股分析报告及其他专门报告，并能根据基金投资的特定要求，提供专门研究报告。

2、选择代理本公司所管理的基金进行证券买卖业务的证券经营机构的程序包括以下四个步骤：

- (1) 券商服务评价；
- (2) 拟定租用对象。由研究部根据以上评价结果拟定备选的券商；
- (3) 上报批准。研究部将拟定租用对象上报分管副总经理批准；
- (4) 签约。在获得批准后，按公司签约程序代表公司与确定券商签约。

3、本基金本报告期内新租用广发证券 1 个和川财 2 个交易单元。

#### 11.7.2 基金租用证券公司交易单元进行其他证券投资的情况

金额单位：人民币元

券商名称	债券交易		债券回购交易		权证交易	
	成交金额	占当期债券成交总额的比例	成交金额	占当期债券回购成交总额的比例	成交金额	占当期权证成交总额的比例
长江证券	-	-	-	-	-	-
广发证券	-	-	-	-	-	-
川财证券	-	-	-	-	-	-
长城证券	-	-	160,000,000.00	100.00%	-	-
中投证券	-	-	-	-	-	-
第一创业	-	-	-	-	-	-
方正证券	-	-	-	-	-	-
广州证券	-	-	-	-	-	-
宏源证券	-	-	-	-	-	-

中山证券	-	-	-	-	-
------	---	---	---	---	---

### 11.8 其他重大事件

序号	公告事项	法定披露方式	披露日期
1	融通基金管理有限公司关于设立香港子公司的公告	中国证券报、上海证券报、证券时报、证券日报、管理人网站	2014-1-7
2	关于融通基金参加深圳众禄基金销售有限公司、上海天天基金销售有限公司申购费率优惠的费率调整公告	中国证券报、上海证券报、证券时报、证券日报、管理人网站	2014-3-21
3	关于融通旗下开放式基金参加中国工商银行个人电子银行基金申购费率优惠活动的公告	中国证券报、上海证券报、证券时报、证券日报、管理人网站	2014-3-31
4	融通基金关于新增一路财富（北京）信息科技有限公司为代销机构及参加其申购费率优惠活动的公告	中国证券报、上海证券报、证券时报、证券日报、管理人网站	2014-4-23
5	融通基金关于新增嘉实财富管理有限公司为代销机构并参加其申购费率优惠活动的公告	中国证券报、上海证券报、证券时报、证券日报、管理人网站	2014-5-16
6	融通基金管理有限公司关于调整旗下部分基金单笔最低申购金额、定期定额投资金额、最低赎回份额要求和最低保有份额限制的公告	中国证券报、上海证券报、证券时报、证券日报、管理人网站	2014-5-23
7	融通基金关于新增中国国际期货有限公司为代销机构及参加其申购费率优惠活动的公告	中国证券报、上海证券报、证券时报、证券日报、管理人网站	2014-6-6
8	融通基金关于新增北京钱景财富投资管理有限公司为代销机构及参加其申购费率优惠活动的公告	中国证券报、上海证券报、证券时报、证券日报、管理人网站	2014-6-13
9	融通基金关于新增太平洋证券股份有限公司为代销机构的公告	中国证券报、上海证券报、证券时报、证券日报、管理人网站	2014-6-23
10	融通基金管理有限公司旗下部分开放式基金在交通银行新增开通基金转换业务的公告	中国证券报、上海证券报、证券时报、证券日报、管理人网站	2014-7-1
11	关于融通旗下部分开放式基金继续参加交通银行基金申购费率优惠活动的公告	中国证券报、上海证券报、证券时报、证券日报、管理人网站	2014-7-10
12	融通基金关于开通交通银行借记卡进行网上直销业务的公告	中国证券报、上海证券报、证券时报、证券日报、管理人网站	2014-7-15
13	关于融通旗下部分开放式基金参加华龙证券有限责任公司基金申购（含定投）费率优惠的公告	中国证券报、上海证券报、证券时报、证券日报、管理人网站	2014-8-8
14	融通基金管理有限公司关于高管人员变更的公告	中国证券报、上海证券报、证券时报、证券日报、管理人网站	2014-09-25
15	融通基金管理有限公司关于代为履行基金经理职责的公告	中国证券报、上海证券报、证券时报、证券日报、管理人网站	2014-10-11
16	融通基金管理有限公司关于工行卡网上直销优惠费率的公告	中国证券报、上海证券报、证券时报、证券日报、管理人网站	2014-10-22

17	融通基金关于调整中国银行卡网上直销基金转换费率优惠的公告	中国证券报、上海证券报、证券时报、证券日报、管理人网站	2014-11-07
18	融通基金关于网上直销开通货币基金与开放式基金后端收费模式基金转换业务的公告	中国证券报、上海证券报、证券时报、证券日报、管理人网站	2014-11-07
19	融通基金管理有限公司关于参加上海天天基金销售有限公司申购费率优惠活动的公告	中国证券报、上海证券报、证券时报、证券日报、管理人网站	2014-11-07
20	融通基金关于调整基金转换业务的转换份额下限的公告	中国证券报、上海证券报、证券时报、证券日报、管理人网站	2014-11-20
21	关于融通旗下部分开放式基金参加华泰证券股份有限公司基金申购费率优惠的公告	中国证券报、上海证券报、证券时报、证券日报、管理人网站	2014-12-23
22	关于融通旗下部分开放式基金参加长城证券有限责任公司基金申购费率优惠的公告	中国证券报、上海证券报、证券时报、证券日报、管理人网站	2014-12-30
23	关于融通旗下部分开放式基金参加平安银行 2015 年基金申购费率优惠活动的公告	中国证券报、上海证券报、证券时报、证券日报、管理人网站	2014-12-31
24	关于融通旗下开放式基金参加中国工商银行“2015 倾心回馈”基金定投优惠活动的公告	中国证券报、上海证券报、证券时报、证券日报、管理人网站	2014-12-31
25	融通基金管理有限公司关于高管人员变更的公告	证券时报	2014-12-31

## § 12 备查文件目录

### 12.1 备查文件目录

- (一) 中国证监会批准融通内需驱动股票型证券投资基金设立的文件
- (二) 《融通内需驱动股票型证券投资基金基金合同》
- (三) 《融通内需驱动股票型证券投资基金托管协议》
- (四) 《融通内需驱动股票型证券投资基金招募说明书》及其更新
- (五) 《融通基金管理有限公司开放式基金业务管理规则》
- (六) 融通基金管理有限公司批准成立批件、营业执照、公司章程
- (七) 基金托管人中国工商银行业务资格批件和营业执照

存放地点：基金管理人处、基金托管人处

查阅方式：投资者可在营业时间免费查阅，也可按工本费购买复印件，或登陆本基金管理人网站 <http://www.rtfund.com> 查询。