

# 西部利得策略优选股票型证券投资基金 2014 年年度报告摘要

2014 年 12 月 31 日

基金管理人：西部利得基金管理有限公司

基金托管人：中国建设银行股份有限公司

送出日期：二〇一五年三月二十六日

## § 1 重要提示

### 1.1 重要提示

基金管理人的董事会、董事保证本报告所载资料不存在虚假记载、误导性陈述或重大遗漏，并对其内容的真实性、准确性和完整性承担个别及连带的法律责任。本年度报告已经三分之二以上独立董事签字同意，并由董事长签发。

基金托管人中国建设银行股份有限公司根据本基金合同规定，于 2015 年 3 月 25 日复核了本报告中的财务指标、净值表现、利润分配情况、财务会计报告、投资组合报告等内容，保证复核内容不存在虚假记载、误导性陈述或者重大遗漏。

基金管理人承诺以诚实信用、勤勉尽责的原则管理和运用基金资产，但不保证基金一定盈利。

基金的过往业绩并不代表其未来表现。投资有风险，投资者在作出投资决策前应仔细阅读本基金的招募说明书及其更新。

本年度报告摘要摘自年度报告正文，投资者欲了解详细内容，应阅读年度报告正文。

本报告期自 2014 年 1 月 1 日起至 12 月 31 日止。

## § 2 基金简介

### 2.1 基金基本情况

基金简称	西部利得策略优选股票
场内简称	西部利得策略优选股票
基金主代码	671010
交易代码	671010
基金运作方式	契约型开放式
基金合同生效日	2011 年 1 月 25 日
基金管理人	西部利得基金管理有限公司
基金托管人	中国建设银行股份有限公司
报告期末基金份额总额	201,007,931.90 份
基金合同存续期	不定期

### 2.2 基金产品说明

投资目标	通过灵活运用多种投资策略，挖掘价格合理、有可持续增长潜力的公司，分享中国经济增长和证券市场发展的长线成果，在控制风险的前提下力争为基金持有人谋求长期回报。
投资策略	<p>本基金采用多个策略进行资产配置、行业配置和股票精选。投资中运用的策略主要包括：</p> <ol style="list-style-type: none"> <li>1. 资产配置策略：本基金认为市场估值、市场流动性和市场情绪是中国股市的主要驱动因素。通过建立指数收益率与这三个指标的定量模型，来确定基金的资产配置。</li> <li>2. 行业配置策略：用各行业当月的估值、流动性、市场情绪因素来预测下一个月行业的收益率。我们研究行业收益率与行业各因子之间的实证 Pearson 相关系数，运用主成分分析来筛选出各个行业独特的市场估值、流动性和情绪指标。最后通过线性回归分析来建立各行业统计模型，并作实证检验。</li> <li>3. 股票精选策略：本基金将动态分析上市公司股价运行规律，投资 A 股市场内具有合理估值、高成长性及风险相对合理的公司，股票精选的目的在于挖掘出上市公司的内在价值与波动率区间。</li> </ol>
业绩比较基准	沪深 300 指数收益率×80%+上证国债指数收益率×20%
风险收益特征	本基金是一只主动型股票基金，属于具有较高预期风险和预期收益的证券投资基金品种，风险与预期收益均高于混合型基金、债券型基金及货币市场基金。

## 2.3 基金管理人和基金托管人

项目		基金管理人	基金托管人
名称		西部利得基金管理有限公司	中国建设银行股份有限公司
信息披露负责人	姓名	徐剑钧	田青
	联系电话	021-38572888	010-67595096
	电子邮箱	service@westleadfund.com	tianqingl.zh@ccb.com
客户服务电话		4007-007-818;021-38572666	010-67595096
传真		021-38572750	010-66275853

## 2.4 信息披露方式

登载基金年度报告正文的管理人互联网网址	www.westleadfund.com
基金年度报告备置地点	基金管理人处——上海市浦东新区世纪大道 100 号上海环球金融中心 19 楼

## § 3 主要财务指标、基金净值表现及利润分配情况

### 3.1 主要会计数据和财务指标

金额单位：人民币元

3.1.1 期间数据和指标	2014 年	2013 年	2012 年
本期已实现收益	24,463,997.31	68,629,809.84	-75,684,022.50
本期利润	31,623,979.63	56,068,502.50	-16,072,792.14
加权平均基金份额本期利润	0.1085	0.1356	-0.0305
本期基金份额净值增长率	14.75%	17.63%	-3.80%
3.1.2 期末数据和指标	2014 年末	2013 年末	2012 年末
期末可供分配基金份额利润	-0.0458	-0.1705	-0.3304
期末基金资产净值	192,381,767.95	288,793,967.86	346,621,876.15
期末基金份额净值	0.957	0.834	0.709

注：1. 本期已实现收益指基金本期利息收入、投资收益、其他收入（不含公允价值变动收益）扣除相关费用后的余额，本期利润为本期已实现收益加上本期公允价值变动收益。

2. 所述基金业绩指标不包括持有人认购或交易基金的各项费用，计入费用后实际收益水平要低于所列数字。

3. 期末可供分配利润，采用期末资产负债表中未分配利润与未分配利润中已实现部分的孰低数（为期末余额，不是当期发生数）。

## 3.2 基金净值表现

### 3.2.1 基金份额净值增长率及其与同期业绩比较基准收益率的比较

阶段	份额净值增长率①	份额净值增长率标准差②	业绩比较基准收益率③	业绩比较基准收益率标准差④	①-③	②-④
过去三个月	4.48%	1.38%	34.58%	1.32%	-30.10%	0.06%
过去六个月	14.20%	1.15%	49.01%	1.06%	-34.81%	0.09%
过去一年	14.75%	1.20%	41.16%	0.97%	-26.41%	0.23%
过去三年	29.85%	1.28%	43.09%	1.04%	-13.24%	0.24%
自基金合同生效起至今	-4.30%	1.26%	20.23%	1.03%	-24.53%	0.23%

注：本基金的业绩基准指数=沪深 300 指数收益率\*80%+上证国债指数收益率\*20% 其中：沪深 300 指数作为衡量股票投资部分的业绩基准，上证国债指数作为衡量基金债券投资部分的业绩基准。

沪深 300 指数是由上海证券交易所和深圳证券交易所授权，由中证指数有限公司开发的中国 A 股市场指数，它的样本选自沪深两个证券市场，覆盖了大部分流通市值，其成份股票为中国 A 股市场中代表性强、流动性高的股票，能够反映 A 股市场总体发展趋势。上证国债指数是以上海证券交易所上市的所有固定利率国债为样本，按照国债发行量加权而成。反映了我国债券市场整体变动状况，是债券市场价格变动的“指示器”。

本基金的业绩基准指数按照构建公式每交易日进行计算，计算方式如下：

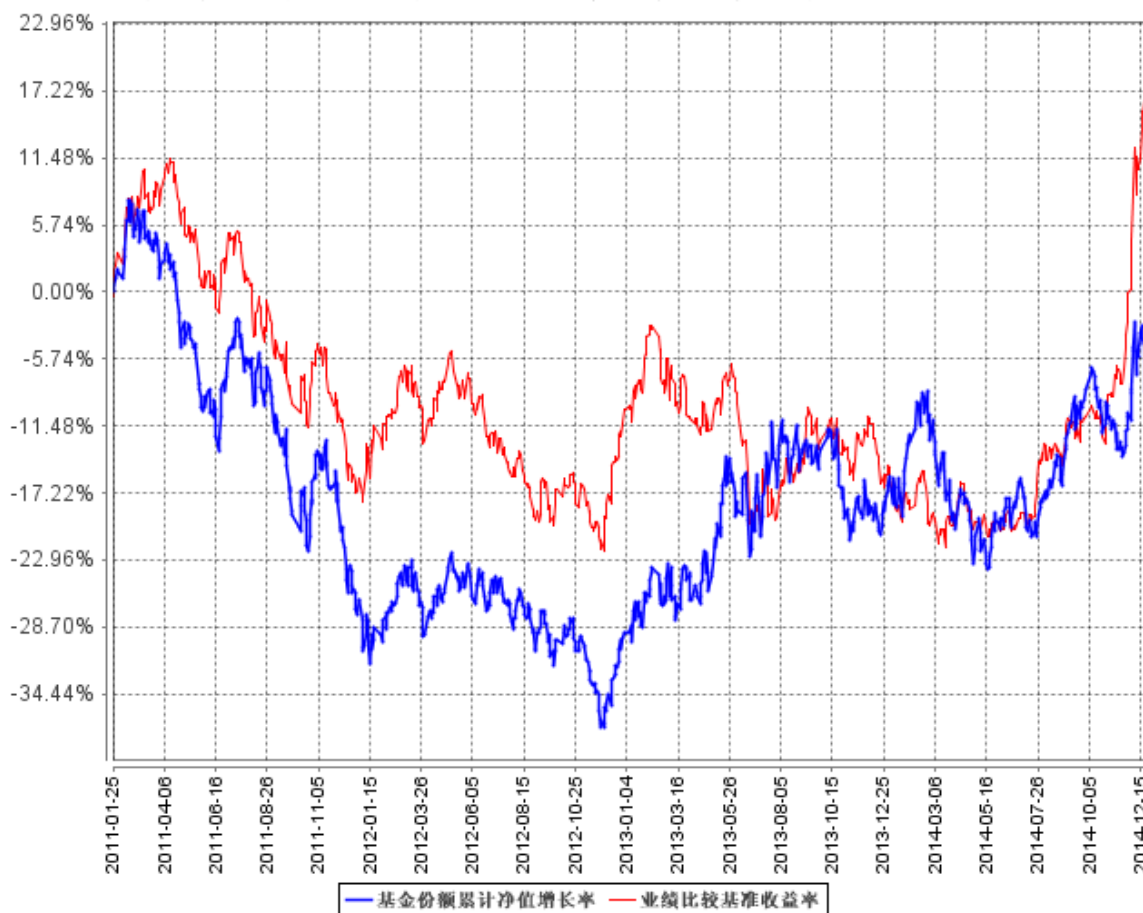
$$\text{benchmark}(0)=1000;$$

$$\% \text{benchmark}(t) = 80\% * (\text{沪深 300 指数收益率}(t) / \text{沪深 300 指数收益率}(t-1) - 1) + 20\% * (\text{上证国债指数收益率}(t) / \text{上证国债指数收益率}(t-1) - 1);$$

$$\text{benchmark}(t) = (1 + \% \text{benchmark}(t)) * \text{benchmark}(t-1); \text{ 其中 } t=1, 2, 3, \dots。$$

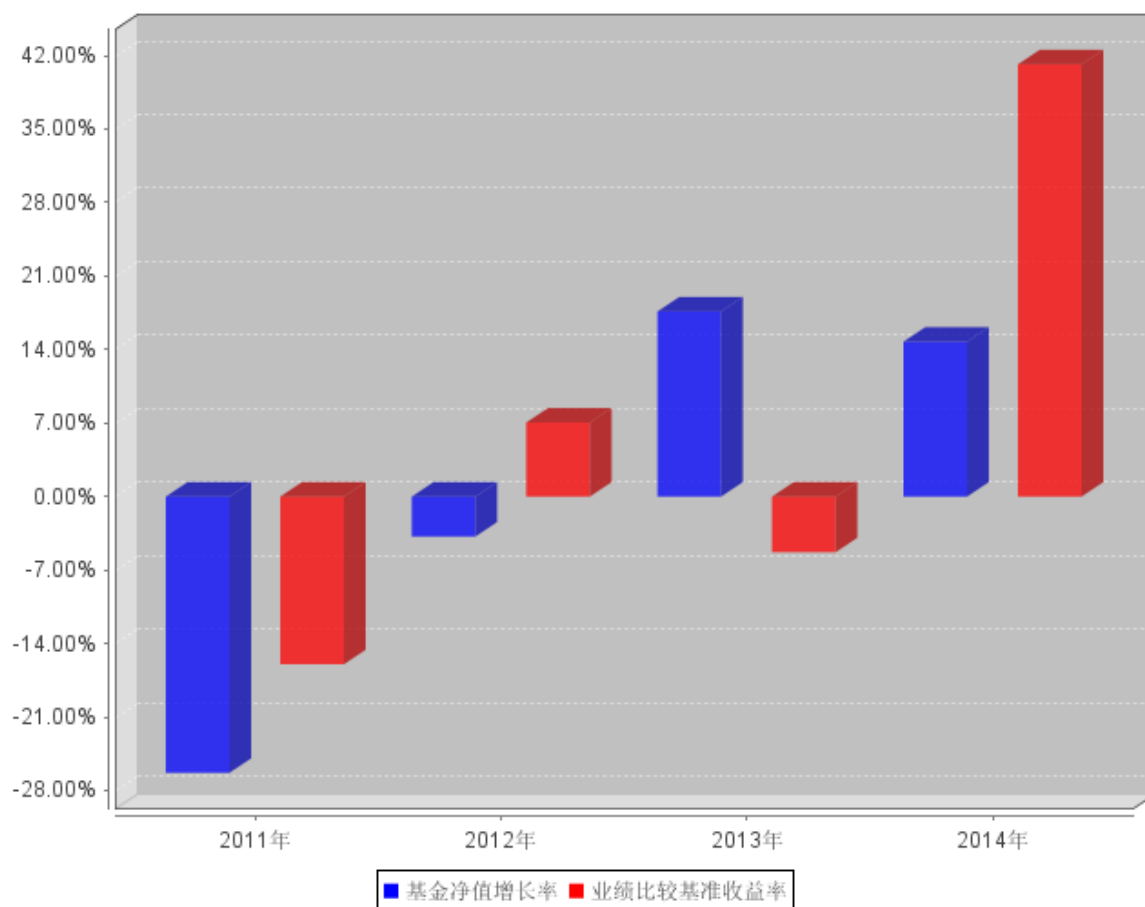
### 3.2.2 自基金合同生效以来基金份额累计净值增长率变动及其与同期业绩比较基准收益率变动的比较

基金份额累计净值增长率与同期业绩比较基准收益率的历史走势对比图



### 3.2.3 自基金合同生效以来基金每年净值增长率及其与同期业绩比较基准收益率的比较

自基金合同生效以来基金每年净值增长率及其与同期业绩比较基准收益率的对比图



注:1. 本基金的基金合同于 2011 年 1 月 25 日生效, 截至 2014 年 12 月 31 日, 基金运作未满五年。

2. 本基金基金合同生效当年按实际存续期计算, 不按整个自然年度进行折算。

### 3.3 过去三年基金的利润分配情况

本基金自 2011 年 1 月 25 日 (基金合同生效日) 至 2014 年 12 月 31 日未进行过利润分配。

## § 4 管理人报告

### 4.1 基金管理人及基金经理情况

#### 4.1.1 基金管理人及其管理基金的经验

西部利得基金管理有限公司 (原名“纽银梅隆西部基金管理有限公司”, 简称“西部利得基金”, 下同) 经中国证券监督管理委员会 (证监许可 [2010]864 号) 批准成立于 2010 年 7 月 20 日, 起初由西部证券股份有限公司和纽银梅隆投资管理 EMEA 有限公司 (原纽约银行梅隆资产管理国际有限

公司现已更名为纽银梅隆投资管理 EMEA 有限公司，下同）合资设立，注册资本 3 亿元人民币，其中中方股东西部证券股份有限公司出资 51%，外方股东纽银梅隆投资管理 EMEA 有限公司出资 49%，注册地上海。

2014 年 10 月，经中国证监会核准，纽银梅隆投资管理 EMEA 有限公司将所持有的 49%股权转让给上海利得财富资产管理有限公司（以下简称“利得财富”），公司从 2014 年 10 月 29 日起正式更名为“西部利得基金管理有限公司”。

截至 2014 年 12 月 31 日，西部利得基金共管理四只开放式基金——西部利得策略优选股票型证券投资基金、西部利得新动向灵活配置混合型证券投资基金、西部利得稳健双利债券型证券投资基金和西部利得稳定增利债券型发起式证券投资基金。

#### 4.1.2 基金经理（或基金经理小组）及基金经理助理简介

姓名	职务	任本基金的基金经理（助理）期限		证券从业年限	说明
		任职日期	离任日期		
付琦	本基金基金经理	2014 年 12 月 20 日	-	十三年	加拿大渥太华大学工商管理硕士；曾任海通证券股份有限公司业务董事、招商基金管理有限公司机构理财部高级经理、研究部高级研究员。2013 年 7 月加入本公司，具有基金从业资格，中国国籍。
刘吉林	本基金基金经理	2014 年 2 月 14 日	-	十年	上海财经大学产业经济学硕士。曾任爱建证券有限责任公司研究员，德邦证券有限责任公司分析师、投资经理、董事总经理/投资主办。2013 年 10 月起在我司担任专户投资经理。具有基金从业资格，中国国籍。
傅明笑	本基金基金经理	2013 年 8 月 27 日	2014 年 12 月 20 日	十年	清华大学化学硕士；曾任海通证券股份有限公司研究所研究员、国联安基金管理有限公司研究员、高级研究员、基金经理。2013 年 7 月加入本公司，具有基金从业资格，中国国籍。

注：1. 基金经理的任职日期和离任日期均指公司作出决定后正式对外公告之日；若该基金经



理自基金合同生效日起即任职，则任职日期为基金合同生效日；

2. 证券从业的含义遵从行业协会《证券业从业人员资格管理办法》的相关规定。

## 4.2 管理人对报告期内本基金运作合规守信情况的说明

本报告期内，本基金管理人严格遵循了《证券法》、《证券投资基金法》、《西部利得策略优选股票型证券投资基金基金合同》和其他相关法律法规的规定，本着诚实信用、勤勉尽责的原则管理和运用基金资产，在严格控制风险的基础上，为基金份额持有人谋求最大利益。本报告期内本基金运作管理符合有关法律法规和基金合同的规定，无损害基金份额持有人利益的行为。

## 4.3 管理人对报告期内公平交易情况的专项说明

### 4.3.1 公平交易制度和控制方法

本基金管理人已根据《证券投资基金法》、《基金管理公司特定客户资产管理业务试点办法》、《证券投资基金管理公司公平交易制度指导意见》，制定了公司《投资管理制度》、《集中交易室部门规章》、《公平交易管理制度》及《异常交易监控及报告制度》并遵守上述制度和流程，严格规范境内上市股票、债券的一级市场申购、二级市场交易等投资管理活动，在授权、研究分析、投资决策、交易执行、业绩评估等投资管理活动的各个环节公平对待不同投资组合，严禁直接或者间接通过与第三方的交易安排等在不同投资组合之间进行利益输送，通过系统和人工等方式在各环节严格控制公平交易执行，以公平对待投资人。

控制方法包括：1. 研究环节：公募基金投资和专户投资共用研究平台、共享信息。2. 投资及授权环节：公司建立不同投资组合层面的投资对象与交易对手备选库。公司建立了分层投资授权制度，投资组合经理在授权范围内可以自主决策，超过投资权限的操作需要经过严格的审批程序。3. 交易环节：为确保交易的公平执行，将公司投资组合的投资决策过程和交易执行过程分开，各投资组合的所有证券买卖活动须通过交易室集中统一完成。（1）所有交易所指令必须通过系统下达，通过系统方式进行公平交易。（2）对于债券一级市场申购、非公开发行股票申购等非集中竞价交易的交易分配制度。在参与申购之前，各投资组合经理独立地确定申购价格和数量，并将申购指令下达给交易室。交易室以价格优先、比例分配原则进行分配。（3）对于银行间交易，交易室在银行间市场上按照时间优先、价格优先的原则进行分配。

此外，公司通过对投资交易行为的监控、分析评估和信息披露来加强对公平交易过程和结果的监督。公司建立异常交易监控及报告制度，通过事前监控、事中监控、事后监控三个异常交易监控体系环节、建立异常交易行为日常监控和分析评估制度、异常交易分析报告和信息披露，进

一步规范和完善投资和交易管理，以确保公司管理的不同投资组合获得公平对待。

### 4.3.2 公平交易制度的执行情况

对于场内交易，本基金管理人按照时间优先、价格优先的原则，对满足限价条件且对同一证券有相同交易需求的基金，采用了系统中的公平交易模块进行操作，实现了公平交易；对于场外交易，本基金管理人按照公司制度和流程执行。

本基金管理人风险控制岗负责对各账户公平交易进行事后监察，在每日公平交易报表中记录不同投资组合当天整体收益率、分投资类别（股票、债券）同向（1日、3日、5日）交易价差分析、银行间交易价格偏离度分析；并分别于季度和年度末编制公平交易季度及年度收益率差异分析报告，对本基金管理人管理的不同投资组合的整体收益率差异、分投资类别（股票、债券）不同时间窗口同向（1日、3日、5日）交易的交易价差以及 T 检验、银行间交易价格偏离度进行了分析。

当监控到疑似异常交易时，本基金管理人风险控制岗及时要求相关投资组合经理给予解释，该解释经风险控制岗辨认后确认该交易无异常情况后留档备查，公平交易季报及年报由投资组合经理、督察长、总经理签署后，由风险控制岗妥善保存分析报告备查。

报告期内，通过对不同投资组合之间的收益率差异比较、对同向交易和反向交易的交易时机和交易价差监控分析，公司未发现整体公平交易执行出现异常的情况。

### 4.3.3 异常交易行为的专项说明

本报告期内，本基金未参与交易所公开竞价同日反向交易成交较少的单边交易量超过该证券当日成交量 5% 的交易。

## 4.4 管理人对报告期内基金的投资策略和业绩表现的说明

### 4.4.1 报告期内基金投资策略和运作分析

报告期内，中国经济增速下滑，中央政府通过政策组合拳减缓下滑速度。在货币政策上，从上半年较为温和的再贷款、定向降准，到下半年的直接降息，政策力度逐渐加码；在财政政策上，从上半年的扶持小微、棚改，到下半年的加大高铁投资、重启沿海核电建设，手笔越来越大。2014 年里，我们看到政府在长期和短期两方面均有所作为。在长期政策上，人民币国际化、利率市场化、土地确权、打破行业壁垒、推进要素价格改革、推动国企改革、设立“亚投行”、提出一带一路规划、设立多个自贸园区、开通“沪港通”，都取得了积极的进展；在短期政策上，通过压低市场利率，维持房地产、地方国企等存量市场的稳定运转，较好地防范了一些潜在的金融风险。

股票市场方面，上半年主要受低迷的经济数据和投资者对经济下行悲观预期的影响，股指在低位运行。从二季度末到第三季度，随着政府压低资金利率，增量资金开始入场，股指稳步上扬，军工、新能源汽车等行业景气度快速提升的板块表现出众，到第四季度，以金融、地产、基建为首的大盘蓝筹股快速上涨，央行的降息和南北车合并进一步点燃了投资者对大盘蓝筹股的投资热情，将股指快速推高，但与此同时，代表新兴产业的中小盘股票表现不佳。这一阶段市场表现和经济基本面有所脱节，市场普遍理解为“改革红利”，我们更倾向称之为“稳定红利”，因为一个估值合理、交投活跃的股票市场才能更好地提供投融资功能，有利于稳定经济和金融体系，符合各界对股市的期望。“结构性行情”比“牛市”更适合描述国内 A 股市场的表现。

本基金在今年大部分时间里侧重于配置 TMT、医药和消费股，对年末大盘蓝筹股上涨幅度预期不足，因此第四季度的基金净值涨幅落后于业绩指标。随着未来市场波动性的增大，我们将更加积极、主动的预判市场风格，在资产配置上进行前瞻性把握。

衷心感谢持有人的支持，我们将继续以诚实信用、勤勉尽责的原则管理基金，努力为持有人带来良好的回报。

#### 4.4.2 报告期内基金的业绩表现

截至 2014 年 12 月 31 日，本基金份额净值为 0.957 元，本报告期份额净值增长率为 14.75%，同期业绩比较基准增长率为 41.16%。

### 4.5 管理人对宏观经济、证券市场及行业走势的简要展望

2015 年宏观经济情况依然不容乐观，经济增速存在下台阶的可能性；全球大宗商品价格持续下跌和国内投资需求不振给中国经济带来通缩压力，增加了中国经济进入衰退的可能性；房地产市场和出口继续下滑，并且看不到出现趋势性反转的可能性；人民币存在一定贬值压力，年内美联储的加息预期和美元升值进一步增大了资本流出压力。我们判断政府对抗经济下行的力度也会相应加大，将采用包括传统工具在内的多种手段维护经济稳定，防范金融风险。在过往多年的外贸顺差出现逆转和国内债务规模持续扩大的双重压力下，中国人民银行可能会通过多次降息、降准的手段来维持资金面的宽松，保持偏松的资金面将是 2015 年政府经济工作的“重中之重”，在财政上会继续加大对高铁、核电、军工、特高压等领域的投资力度，同时积极扩大对海外的资本输出。2015 年的政府工作任务中，稳增长无疑将优先于调结构和促改革。

展望 2015 年股票市场，我们推断全年将可能呈现结构性行情而非单边行情，并且上下半年的结构有所不同。展望上半年，前期股指上涨过程中积累的负面信息将开始集中影响市场，而国内

A 股市场在去年下半年进行估值修复后已不具有显著低估优势，同时随着人民币升值周期的结束，一些海外中长期资金可能逐步撤离中国，给股指等国内资产价格带来压力，这一阶段市场资金面会较为紧张，不利于大盘蓝筹股的表现，但出现大幅度下跌的可能性也不大，不仅因为中国政府此时比以往更需要一个有效率的资本市场，同时当前杠杆上的股市也具有远离杠杆临界点的内生动能，这一阶段代表中国经济转型的新兴产业、以及向新兴经济转型的传统产业可能存在更多投资机会，如电子、计算机、互联网、高端装备制造等；下半年，随着国企改革进入实质性推进阶段，大盘蓝筹股有望重新获得资金青睐；中游制造业有望受益于 2014 年以来大宗商品的大幅跌价带来的成本下降以及降息带来的财务费用下降；而被大宗商品跌价所拖累的周期类股票也有望获得反弹；2015 年末的“十三五规划”中可能会对一些国家转型的核心领域提出超预期规划。预计这些因素将在下半年可能形成“稳增长”行情，我们将重点关注国企改革、金融、军工、核电、传统产业转型的相关股票。

#### 4.6 管理人对报告期内基金估值程序等事项的说明

根据相关法律法规的规定，本基金管理人制订了证券投资基金估值政策和程序，并经本基金管理人总经理办公会议审议通过成立了估值委员会。估值委员会主要负责基金估值相关工作的评估、决策、执行和监督，确保基金估值的公允与合理。具体职责包括对本基金管理人估值政策和程序的制订和解释；在发生影响估值政策和程序的有效性、适用性的情况，以及在采用新投资策略或投资新品种时，估值委员会负责对所采用的估值模型、假设及参数的适当性进行重新评估或修订，必要时聘请会计师事务所进行审核并出具意见。针对个别投资品种的估值方法调整，均须通过托管银行复核。

估值委员会的成员包括投资管理部、风险控制岗、监察稽核部、基金运营部等有关人员组成。各成员平均具有 8 年以上的基金相关从业经验，且具有风控、证券研究、合规、会计方面的专业经验并具备必要的专业知识和独立性，参与估值流程各方之间没有存在任何重大利益冲突，并按照制度规定的专业职责分工和估值流程履行估值程序。

基金经理如认为持仓品种的估值有被歪曲或有失公允的情况，可向估值委员会报告并提出相关意见和建议，通过参与对估值问题的讨论和与估值委员会共同商定估值原则和政策等方式，对估值议案提出反馈意见。作为公司估值委员会委员，基金经理有权投票表决有关议案。

本基金管理人尚未签订任何与估值相关的定价服务。

#### **4.7 管理人对报告期内基金利润分配情况的说明**

根据基金相关法律法规和基金合同的要求，结合本基金实际运作情况，本报告期内，本基金暂未进行利润分配。

#### **4.8 报告期内管理人对本基金持有人数或基金资产净值预警情形的说明**

本基金未出现连续二十个工作日基金份额持有人数量不满二百人或者基金资产净值低于五千万的情形。

### **§ 5 托管人报告**

#### **5.1 报告期内本基金托管人遵规守信情况声明**

本报告期，中国建设银行股份有限公司在本基金的托管过程中，严格遵守了《证券投资基金法》、基金合同、托管协议和其他有关规定，不存在损害基金份额持有人利益的行为，完全尽职尽责地履行了基金托管人应尽的义务。

#### **5.2 托管人对报告期内本基金投资运作遵规守信、净值计算、利润分配等情况的说明**

本报告期，本托管人按照国家有关规定、基金合同、托管协议和其他有关规定，对本基金的基金资产净值计算、基金费用开支等方面进行了认真的复核，对本基金的投资运作方面进行了监督，未发现基金管理人有关损害基金份额持有人利益的行为。

报告期内，本基金未实施利润分配。

#### **5.3 托管人对本年度报告中财务信息等内容的真实、准确和完整发表意见**

本托管人复核审查了本报告中的财务指标、净值表现、利润分配情况、财务会计报告、投资组合报告等内容，保证复核内容不存在虚假记载、误导性陈述或者重大遗漏。

## § 6 审计报告

普华永道中天会计师事务所(特殊普通合伙)对西部利得基金管理有限公司西部利得策略优选股票型证券投资基金 2014 年 12 月 31 日的资产负债表, 2014 年度的利润表、所有者权益(基金净值)变动表以及财务报表附注出具了标准无保留意见的审计报告(普华永道中天审字(2015)第 20547 号)。投资者可通过本基金年度报告正文查看该审计报告全文。

## § 7 年度财务报表

### 7.1 资产负债表

会计主体: 西部利得策略优选股票型证券投资基金

报告截止日: 2014 年 12 月 31 日

单位: 人民币元

资产	附注号	本期末 2014 年 12 月 31 日	上年度末 2013 年 12 月 31 日
<b>资产:</b>			
银行存款	7.4.7.1	19,728,859.44	18,385,681.35
结算备付金		1,355,091.89	1,389,634.33
存出保证金		101,820.01	151,068.81
交易性金融资产	7.4.7.2	166,680,389.03	252,621,882.10
其中: 股票投资		166,680,389.03	252,621,882.10
基金投资		-	-
债券投资		-	-
资产支持证券投资		-	-
贵金属投资		-	-
衍生金融资产	7.4.7.3	-	-
买入返售金融资产	7.4.7.4	-	19,000,000.00
应收证券清算款		40,791,075.44	-
应收利息	7.4.7.5	12,118.98	12,673.84
应收股利		-	-
应收申购款		6,896.55	40,611.69
递延所得税资产		-	-
其他资产	7.4.7.6	-	-
资产总计		228,676,251.34	291,601,552.12
<b>负债和所有者权益</b>	<b>附注号</b>	<b>本期末 2014 年 12 月 31 日</b>	<b>上年度末 2013 年 12 月 31 日</b>
<b>负债:</b>			

短期借款		-	-
交易性金融负债		-	-
衍生金融负债	7.4.7.3	-	-
卖出回购金融资产款		-	-
应付证券清算款		32,926,124.24	-
应付赎回款		910,763.81	456,838.47
应付管理人报酬		252,370.92	361,188.11
应付托管费		42,061.82	60,198.01
应付销售服务费		-	-
应付交易费用	7.4.7.7	1,448,100.82	419,335.26
应交税费		-	-
应付利息		-	-
应付利润		-	-
递延所得税负债		-	-
其他负债	7.4.7.8	715,061.78	1,510,024.41
负债合计		36,294,483.39	2,807,584.26
<b>所有者权益：</b>			
实收基金	7.4.7.9	201,007,931.90	346,477,090.67
未分配利润	7.4.7.10	-8,626,163.95	-57,683,122.81
所有者权益合计		192,381,767.95	288,793,967.86
负债和所有者权益总计		228,676,251.34	291,601,552.12

注：1. 报告截止日 2014 年 12 月 31 日，西部利得策略优选基金份额净值 0.957 元，基金份额总额 201,007,931.90 份。

2. 本摘要中资产负债表和利润表所列附注号为年度报告正文中对应的附注号，投资者欲了解相应附注的内容，应阅读登载于基金管理人网站的年度报告正文。

## 7.2 利润表

会计主体：西部利得策略优选股票型证券投资基金

本报告期：2014 年 1 月 1 日至 2014 年 12 月 31 日

单位：人民币元

项目	附注号	本期 2014 年 1 月 1 日至 2014 年 12 月 31 日	上年度可比期间 2013 年 1 月 1 日至 2013 年 12 月 31 日
<b>一、收入</b>		39,881,822.49	66,881,860.71
1. 利息收入		618,798.47	713,849.68
其中：存款利息收入	7.4.7.11	204,541.74	389,447.04
债券利息收入		-	24,146.21
资产支持证券利息收入		-	-
买入返售金融资产收入		414,256.73	300,256.43

其他利息收入		-	-
2. 投资收益（损失以“-”填列）		32,098,004.34	78,652,617.13
其中：股票投资收益	7.4.7.12	30,515,229.44	77,033,689.24
基金投资收益		-	-
债券投资收益	7.4.7.13	-	15,705.85
资产支持证券投资收益	7.4.7.13.3	-	-
贵金属投资收益	7.4.7.14	-	-
衍生工具收益	7.4.7.15	-	-
股利收益	7.4.7.16	1,582,774.90	1,603,222.04
3. 公允价值变动收益（损失以“-”号填列）	7.4.7.17	7,159,982.32	-12,561,307.34
4. 汇兑收益（损失以“-”号填列）		-	-
5. 其他收入（损失以“-”号填列）	7.4.7.18	5,037.36	76,701.24
<b>减：二、费用</b>		8,257,842.86	10,813,358.21
1. 管理人报酬	7.4.10.2.1	3,724,992.92	4,975,186.97
2. 托管费	7.4.10.2.2	620,832.16	829,197.80
3. 销售服务费		-	-
4. 交易费用	7.4.7.19	3,674,275.79	4,729,955.94
5. 利息支出		-	-
其中：卖出回购金融资产支出		-	-
6. 其他费用	7.4.7.20	237,741.99	279,017.50
<b>三、利润总额（亏损总额以“-”号填列）</b>		31,623,979.63	56,068,502.50
减：所得税费用		-	-
<b>四、净利润（净亏损以“-”号填列）</b>		31,623,979.63	56,068,502.50

### 7.3 所有者权益（基金净值）变动表

会计主体：西部利得策略优选股票型证券投资基金

本报告期：2014 年 1 月 1 日至 2014 年 12 月 31 日

单位：人民币元

项目	本期 2014 年 1 月 1 日至 2014 年 12 月 31 日		
	实收基金	未分配利润	所有者权益合计
一、期初所有者权益（基金净值）	346,477,090.67	-57,683,122.81	288,793,967.86
二、本期经营活动产生的基金净值变动数（本期利润）	-	31,623,979.63	31,623,979.63



三、本期基金份额交易产生的基金净值变动数（净值减少以“-”号填列）	-145,469,158.77	17,432,979.23	-128,036,179.54
其中：1. 基金申购款	4,521,660.26	-645,904.60	3,875,755.66
2. 基金赎回款	-149,990,819.03	18,078,883.83	-131,911,935.20
四、本期向基金份额持有人分配利润产生的基金净值变动（净值减少以“-”号填列）	-	-	-
五、期末所有者权益（基金净值）	201,007,931.90	-8,626,163.95	192,381,767.95
项目	上年度可比期间 2013年1月1日至2013年12月31日		
	实收基金	未分配利润	所有者权益合计
一、期初所有者权益（基金净值）	488,589,301.34	-141,967,425.19	346,621,876.15
二、本期经营活动产生的基金净值变动数（本期利润）	-	56,068,502.50	56,068,502.50
三、本期基金份额交易产生的基金净值变动数（净值减少以“-”号填列）	-142,112,210.67	28,215,799.88	-113,896,410.79
其中：1. 基金申购款	8,977,233.21	-1,925,886.43	7,051,346.78
2. 基金赎回款	-151,089,443.88	30,141,686.31	-120,947,757.57
四、本期向基金份额持有人分配利润产生的基金净值变动（净值减少以“-”号填列）	-	-	-
五、期末所有者权益（基金净值）	346,477,090.67	-57,683,122.81	288,793,967.86

注：报表附注为财务报表的组成部分。

本报告 7.1 至 7.4 财务报表由下列负责人签署：

\_\_\_\_\_  
安保和  
基金管理人负责人

\_\_\_\_\_  
安保和  
主管会计工作负责人

\_\_\_\_\_  
李健  
会计机构负责人

## 7.4 报表附注

### 7.4.1 基金基本情况

西部利得策略优选股票型证券投资基金(以下简称“本基金”)经中国证券监督管理委员会

(以下简称“中国证监会”)证监许可[2010]1645号批复核准,由西部利得基金管理有限公司依照《中华人民共和国证券投资基金法》、《证券投资基金运作管理办法》、《西部利得策略优选股票型证券投资基金基金合同》和《西部利得策略优选股票型证券投资基金招募说明书》负责公开募集。本基金为契约型开放式,存续期限不定,首次设立募集不包括认购资金利息共募集人民币1,062,757,169.06元,业经普华永道中天会计师事务所有限公司普华永道中天验字(2011)第035号验资报告予以验证。经向中国证监会备案,《西部利得策略优选股票型证券投资基金基金合同》于2011年1月25日正式生效,基金合同生效日的基金份额总额为1,063,046,976.37份基金份额,其中认购资金利息折合289,807.31份基金份额。本基金的基金管理人为西部利得基金管理有限公司,基金托管人为中国建设银行股份有限公司。

根据《中华人民共和国证券投资基金法》、《证券投资基金运作管理办法》、《西部利得策略优选股票型证券投资基金基金合同》和最新公布的《西部利得策略优选股票型证券投资基金招募说明书》的有关规定,本基金的投资范围为具有良好流动性的金融工具,包括国内依法发行上市的股票、债券、货币市场工具、权证、资产支持证券、股指期货以及法律法规或中国证监会允许基金投资的其他金融工具。本基金的投资组合比例为:股票资产占基金资产的60%-95%;债券、权证、资产支持证券以及法律法规或中国证监会允许基金投资的其他证券品种占基金资产的0%-35%;权证投资比例不高于基金资产净值的3%;本基金保留的现金或者到期日在一年以内的政府债券的比例合计不低于基金资产净值的5%。业绩比较基准为:沪深300指数收益率 $\times$ 80%+上证国债指数收益率 $\times$ 20%。

本财务报表由本基金的基金管理人西部利得基金管理有限公司于2015年3月26日批准报出。

#### **7.4.2 会计报表的编制基础**

本基金的财务报表按照财政部于2006年2月15日及以后期间颁布的《企业会计准则—基本准则》、各项具体会计准则及相关规定(以下合称“企业会计准则”)、中国证监会颁布的《证券投资基金信息披露XBRL模板第3号<年度报告和半年度报告>》、中国证券投资基金业协会颁布的《证券投资基金会计核算业务指引》、《西部利得策略优选股票型证券投资基金基金合同》和在财务报表附注7.4.4所列示的中国证监会发布的有关规定及允许的基金行业实务操作编制。

#### **7.4.3 遵循企业会计准则及其他有关规定的声明**

本基金2014年度财务报表符合企业会计准则的要求,真实、完整地反映了本基金2014年12月31日的财务状况以及2014年度的经营成果和基金净值变动情况等有关信息。

#### **7.4.4 重要会计政策和会计估计**

##### **7.4.4.1 会计年度**

本基金会计年度为公历 1 月 1 日起至 12 月 31 日止。

#### 7.4.4.2 记账本位币

本基金的记账本位币为人民币。

#### 7.4.4.3 金融资产和金融负债的分类

##### (1) 金融资产的分类

金融资产于初始确认时分类为：以公允价值计量且其变动计入当期损益的金融资产、应收款项、可供出售金融资产及持有至到期投资。金融资产的分类取决于本基金对金融资产的持有意图和持有能力。本基金现无金融资产分类为可供出售金融资产及持有至到期投资。

本基金目前以交易为目的持有的股票投资、债券投资和衍生工具(主要为权证投资)分类为以公允价值计量且其变动计入当期损益的金融资产。除衍生工具所产生的金融资产在资产负债表以衍生金融资产列示外，以公允价值计量且其公允价值变动计入损益的金融资产在资产负债表以交易性金融资产列示。

本基金持有的其他金融资产分类为应收款项，包括银行存款、买入返售金融资产和其他各类应收款项等。应收款项是指在活跃市场中没有报价、回收金额固定或可确定的非衍生金融资产。

##### (2) 金融负债的分类

金融负债于初始确认时分类为：以公允价值计量且其变动计入当期损益的金融负债及其他金融负债。本基金目前暂无金融负债分类为以公允价值计量且其变动计入当期损益的金融负债。本基金持有的其他金融负债包括其他各类应付款项等。

#### 7.4.4.4 金融资产和金融负债的初始确认、后续计量和终止确认

金融资产或金融负债于本基金成为金融工具合同的一方时，按公允价值在资产负债表内确认。以公允价值计量且其变动计入当期损益的金融资产，取得时发生的相关交易费用计入当期损益；对于支付的价款中包含的债券起息日或上次除息日至购买日止的利息，单独确认为应收项目。应收款项和其他金融负债的相关交易费用计入初始确认金额。

对于以公允价值计量且其变动计入当期损益的金融资产，按照公允价值进行后续计量；对于应收款项和其他金融负债采用实际利率法，以摊余成本进行后续计量。

金融资产满足下列条件之一的，予以终止确认：(1) 收取该金融资产现金流量的合同权利终止；(2) 该金融资产已转移，且本基金将金融资产所有权上几乎所有的风险和报酬转移给转入方；或者(3) 该金融资产已转移，虽然本基金既没有转移也没有保留金融资产所有权上几乎所有的风险和报酬，但是放弃了对该金融资产控制。

金融资产终止确认时，其账面价值与收到的对价的差额，计入当期损益。

当金融负债的现时义务全部或部分已经解除时，终止确认该金融负债或义务已解除的部分。

终止确认部分的账面价值与支付的对价之间的差额，计入当期损益。

#### 7.4.4.5 金融资产和金融负债的估值原则

本基金持有的股票投资、债券投资和衍生工具(主要为权证投资)按如下原则确定公允价值并进行估值：

(1) 存在活跃市场的金融工具按其估值日的市场交易价格确定公允价值；估值日无交易，但最近交易日后经济环境未发生重大变化且证券发行机构未发生影响证券价格的重大事件的，按最近交易日的市场交易价格确定公允价值。

(2) 存在活跃市场的金融工具，如估值日无交易且最近交易日后经济环境发生了重大变化，参考类似投资品种的现行市价及重大变化等因素，调整最近交易市价以确定公允价值。

(3) 当金融工具不存在活跃市场，采用市场参与者普遍认同且被以往市场实际交易价格验证具有可靠性的估值技术确定公允价值。估值技术包括参考熟悉情况并自愿交易的各方最近进行的市场交易中使用的价格、参照实质上相同的其他金融工具的当前公允价值、现金流量折现法和期权定价模型等。采用估值技术时，尽可能最大程度使用市场参数，减少使用与本基金特定相关的参数。

#### 7.4.4.6 金融资产和金融负债的抵销

本基金持有的资产和承担的负债基本为金融资产和金融负债。当本基金 1) 具有抵销已确认金额的法定权利且该种法定权利现在是可执行的；且 2) 交易双方准备按净额结算时，金融资产与金融负债按抵销后的净额在资产负债表中列示。

#### 7.4.4.7 实收基金

实收基金为对外发行基金份额所募集的总金额在扣除损益平准金分摊部分后的余额。由于申购和赎回引起的实收基金变动分别于基金申购确认日及基金赎回确认日认列。上述申购和赎回分别包括基金转换所引起的转入基金的实收基金增加和转出基金的实收基金减少。

#### 7.4.4.8 损益平准金

损益平准金包括已实现平准金和未实现平准金。已实现平准金指在申购或赎回基金份额时，申购或赎回款项中包含的按累计未分配的已实现损益占基金净值比例计算的金额。未实现平准金指在申购或赎回基金份额时，申购或赎回款项中包含的按累计未实现损益占基金净值比例计算的金额。损益平准金于基金申购确认日或基金赎回确认日认列，并于期末全额转入未分配利润/(累计亏损)。

#### 7.4.4.9 收入/(损失)的确认和计量

股票投资在持有期间应取得的现金股利扣除由上市公司代扣代缴的个人所得税后的净额确认为投资收益。债券投资在持有期间应取得的按票面利率或者发行价计算的利息扣除在适用情况下

由债券发行企业代扣代缴的个人所得税后的净额确认为利息收入。

以公允价值计量且其变动计入当期损益的金融资产在持有期间的公允价值变动确认为公允价值变动损益；于处置时，其处置价格与初始确认金额之间的差额确认为投资收益，其中包括从公允价值变动损益结转的公允价值累计变动额。

应收款项在持有期间确认的利息收入按实际利率法计算，实际利率法与直线法差异较小的则按直线法计算。

#### **7.4.4.10 费用的确认和计量**

本基金的管理人报酬和托管费在费用涵盖期间按基金合同约定的费率和计算方法逐日确认。

其他金融负债在持有期间确认的利息支出按实际利率法计算，实际利率法与直线法差异较小的也可按直线法计算。

#### **7.4.4.11 基金的收益分配政策**

每一基金份额享有同等分配权。本基金收益以现金形式分配，但基金投资人可选择现金红利或将现金红利按除权后的基金份额净值自动转为基金份额进行再投资。若投资人不选择，本基金默认的收益分配方式是现金分红。若期末未分配利润中的未实现部分为正数，包括基金经营活动产生的未实现损益以及基金份额交易产生的未实现平准金等，则期末可供分配利润的金额为期末未分配利润中的已实现部分；若期末未分配利润的未实现部分为负数，则期末可供分配利润的金额为期末未分配利润，即已实现部分相抵未实现部分后的余额。

经宣告的拟分配基金收益于分红除权日从所有者权益转出。

#### **7.4.4.12 分部报告**

本基金以内部组织结构、管理要求、内部报告制度为依据确定经营分部，以经营分部为基础确定报告分部并披露分部信息。经营分部是指本基金内同时满足下列条件的组成部分：（1）该组成部分能够在日常活动中产生收入、发生费用；（2）本基金的基金管理人能够定期评价该组成部分的经营成果，以决定向其配置资源、评价其业绩；（3）本基金能够取得该组成部分的财务状况、经营成果和现金流量等有关会计信息。如果两个或多个经营分部具有相似的经济特征，并且满足一定条件的，则合并为一个经营分部。

本基金目前以一个单一的经营分部运作，不需要披露分部信息。

#### **7.4.4.13 其他重要的会计政策和会计估计**

根据本基金的估值原则和中国证监会允许的基金行业估值实务操作，本基金确定以下类别股票投资的公允价值时采用的估值方法及其关键假设如下：

对于证券交易所上市的股票，若出现重大事项停牌或交易不活跃（包括涨跌停时的交易不活跃）等情况，本基金根据中国证监会公告[2008]38号《关于进一步规范证券投资基金估值业务的指导

意见》，根据具体情况采用《中国证券业协会基金估值工作小组关于停牌股票估值的参考方法》提供的指数收益法等估值技术进行估值。

## 7.4.5 会计政策和会计估计变更以及差错更正的说明

### 7.4.5.1 会计政策变更的说明

财政部于 2014 年颁布《企业会计准则第 39 号——公允价值计量》、《企业会计准则第 40 号——合营安排》、《企业会计准则第 41 号——在其他主体中权益的披露》和修订后的《企业会计准则第 2 号——长期股权投资》、《企业会计准则第 9 号——职工薪酬》、《企业会计准则第 30 号——财务报表列报》、《企业会计准则第 33 号——合并财务报表》以及《企业会计准则第 37 号——金融工具列报》，要求除《企业会计准则第 37 号——金融工具列报》自 2014 年度财务报表起施行外，其他准则自 2014 年 7 月 1 日起施行。上述准则对本基金本报告期无重大影响。

### 7.4.5.2 会计估计变更的说明

本基金本报告期末发生会计估计变更。

### 7.4.5.3 差错更正的说明

本基金在本报告期间无须说明的会计差错更正。

## 7.4.6 税项

根据财政部、国家税务总局财税[2002]128 号《关于开放式证券投资基金有关税收问题的通知》、财税[2008]1 号《关于企业所得税若干优惠政策的通知》、财税[2012]85 号《关于实施上市公司股息红利差别化个人所得税政策有关问题的通知》及其他相关财税法规和实务操作，主要税项列示如下：

(1) 以发行基金方式募集资金不属于营业税征收范围，不征收营业税。基金买卖股票、债券的差价收入不予征收营业税

(2) 对基金从证券市场中取得的收入，包括买卖股票、债券的差价收入，股权的股息、红利收入，债券的利息收入及其他收入，暂不征收企业所得税。

(3) 对基金取得的企业债券利息收入，应由发行债券的企业在向基金支付利息时代扣代缴 20% 的个人所得税。自 2013 年 1 月 1 日起，对基金从上市公司取得的股息红利所得，持股期限在 1 个月以内(含 1 个月)的，其股息红利所得全额计入应纳税所得额；持股期限在 1 个月以上至 1 年(含 1 年)的，暂减按 50% 计入应纳税所得额；持股期限超过 1 年的，暂减按 25% 计入应纳税所得额。对基金持有的上市公司限售股，解禁后取得的股息、红利收入，按照上述规定计算纳税，持

股时间自解禁日起计算；解禁前取得的股息、红利收入继续暂减按 50%计入应纳税所得额。上述所得统一适用 20%的税率计征个人所得税。

(4) 基金卖出股票按 0.1%的税率缴纳股票交易印花税，买入股票不征收股票交易印花税。

#### 7.4.7 关联方关系

关联方名称	与本基金的关系
西部利得基金管理有限公司（原名“纽银梅隆西部基金管理有限公司”）	基金管理人、注册登记机构、基金销售机构
西部证券股份有限公司（简称“西部证券”）	基金管理人的股东、基金代销机构
中国建设银行股份有限公司（简称“中国建设银行”）	基金托管人、基金代销机构
纽银梅隆投资管理 EMEA 有限公司	于 2014 年 10 月 29 日之前为基金管理人的股东
上海利得财富资产管理有限公司	于 2014 年 10 月 29 日之后为基金管理人的股东

注：以下关联交易均在正常业务范围内按一般商业条款订立。

#### 7.4.8 本报告期及上年度可比期间的关联方交易

##### 7.4.8.1 通过关联方交易单元进行的交易

##### 7.4.8.1.1 股票交易

金额单位：人民币元

关联方名称	本期 2014 年 1 月 1 日至 2014 年 12 月 31 日		上年度可比期间 2013 年 1 月 1 日至 2013 年 12 月 31 日	
	成交金额	占当期股票 成交总额的 比例	成交金额	占当期股票 成交总额的比 例
西部证券	-	-	525,929,304.60	17.12%

注：本基金于本报告期内未通过关联方交易单元进行股票交易。

##### 7.4.8.1.2 权证交易

本基金于本报告期内及上年度期内未通过关联方交易单元进行权证交易。

##### 7.4.8.1.3 应支付关联方的佣金

金额单位：人民币元

关联方名称	本期 2014 年 1 月 1 日至 2014 年 12 月 31 日			
	当期 佣金	占当期佣金 总量的比例	期末应付佣金余额	占期末应付佣 金总额的比例
西部证券	-	-	-	-
关联方名称	上年度可比期间 2013 年 1 月 1 日至 2013 年 12 月 31 日			

	当期 佣金	占当期佣金 总量的比例	期末应付佣金余额	占期末应付佣金 总额的比例
西部证券	478,805.24	17.22%	43,149.35	10.29%

注：1. 上述佣金参考市场价格经本基金的基金管理人与对方协商确定，以扣除由中国证券登记结算有限责任公司收取的证管费和经手费的净额列示。

2. 该类佣金协议的服务范围还包括佣金收取方为本基金提供的证券投资研究成果和市场信息服务等。

## 7.4.8.2 关联方报酬

### 7.4.8.2.1 基金管理费

单位：人民币元

项目	本期	上年度可比期间
	2014年1月1日至2014年12月31日	2013年1月1日至2013年12月31日
当期发生的基金应支付的管理费	3,724,992.92	4,975,186.97
其中：支付销售机构的客户维护费	1,677,949.81	2,146,791.77

注：支付基金管理人西部利得基金的管理人报酬按前一日基金资产净值 1.5% 的年费率计提，逐日累计至每月月底，按月支付。其计算公式为：

$$\text{日管理人报酬} = \text{前一日基金资产净值} \times 1.5\% / \text{当年天数。}$$

### 7.4.8.2.2 基金托管费

单位：人民币元

项目	本期	上年度可比期间
	2014年1月1日至2014年12月31日	2013年1月1日至2013年12月31日
当期发生的基金应支付的托管费	620,832.16	829,197.80

注：支付基金托管人中国建设银行的托管费按前一日基金资产净值 0.25% 的年费率计提，逐日累计至每月月底，按月支付。其计算公式为：

$$\text{日托管费} = \text{前一日基金资产净值} \times 0.25\% / \text{当年天数。}$$

### 7.4.8.3 与关联方进行银行间同业市场的债券(含回购)交易

本基金于本报告期内及上年度可比期间均未与关联方进行银行间同业市场的债券(含回购)交易。

### 7.4.8.4 各关联方投资本基金的情况



**7.4.8.4.1 报告期内基金管理人运用固有资金投资本基金的情况**

本基金管理人于本报告期及上年度可比期间均未运用固有资金投资本基金。

**7.4.8.4.2 报告期末除基金管理人之外的其他关联方投资本基金的情况**

本报告期末及上年度期末，无除基金管理人之外的其他关联方投资本基金。

**7.4.8.5 由关联方保管的银行存款余额及当期产生的利息收入**

单位：人民币元

关联方名称	本期 2014年1月1日至2014年12月31日		上年度可比期间 2013年1月1日至2013年12月31日	
	期末余额	当期利息收入	期末余额	当期利息收入
中国建设银行	19,728,859.44	179,194.55	18,385,681.35	357,501.87

注：本基金的银行存款由基金托管人中国建设银行保管，按银行同业利率计息。

**7.4.8.6 本基金在承销期内参与关联方承销证券的情况**

本基金本报告期及上年度可比期间未在承销期内参与关联方承销证券。

**7.4.9 利润分配情况**

本基金于本报告期内未进行利润分配。

**7.4.10 期末（2014年12月31日）本基金持有的流通受限证券****7.4.10.1 因认购新发/增发证券而于期末持有的流通受限证券**

本基金于本报告期末未因认购新发/增发而持有流通受限证券。

**7.4.10.2 期末持有的暂时停牌等流通受限股票**

金额单位：人民币元

股票代码	股票名称	停牌日期	停牌原因	期末估值单价	复牌日期	复牌开盘单价	数量（股）	期末成本总额	期末估值总额	备注
600240	华业地产	2014年10月16日	重大资产重组	9.99	2015年1月22日	7.91	1,089,898	5,817,438.49	10,888,081.02	-

注：本基金截至2014年12月31日止持有以上因公布的重大事项可能产生重大影响而被暂时停牌的股票，该类股票将在所公布事项的重大影响消除后，经交易所批准复牌。

**7.4.10.3 期末债券正回购交易中作为抵押的债券**

### 7.4.10.3.1 银行间市场债券正回购

本基金本报告期末未持有银行间市场债券正回购交易中作为抵押的债券。

### 7.4.10.3.2 交易所市场债券正回购

本基金本报告期末未持有交易所市场债券正回购交易中作为抵押的债券。

## 7.4.11 有助于理解和分析会计报表需要说明的其他事项

### (1) 公允价值

#### (a) 金融工具公允价值计量的方法

公允价值计量结果所属的层次，由对公允价值计量整体而言具有重要意义的输入值所属的最低层次决定：

第一层次：相同资产或负债在活跃市场上未经调整的报价。

第二层次：除第一层次输入值外相关资产或负债直接或间接可观察的输入值。

第三层次：相关资产或负债的不可观察输入值。

#### (b) 持续的以公允价值计量的金融工具

##### (i) 各层级金融工具公允价值

于 2014 年 12 月 31 日，本基金持有的以公允价值计量的金融工具中属于第一层级的余额为 155,792,308.01 元，属于第二层级的余额为 10,888,081.02 元，无属于第三层级的余额(2013 年 12 月 31 日：第一层级 239,812,283.51 元，第二层级为 12,809,598.59 元，无第三层级)。

##### (ii) 公允价值所属层级间的重大变动

对于证券交易所上市的股票和债券，若出现重大事项停牌、交易不活跃(包括涨跌停时的交易不活跃)、或属于非公开发行等情况，本基金不会于停牌日至交易恢复活跃日期间、交易不活跃期间及限售期间将相关股票和债券的公允价值列入第一层级；并根据估值调整中采用的不可观察输入值对于公允价值的影响程度，确定相关股票和债券公允价值应属第二层级还是第三层级。

##### (iii) 第三层级公允价值余额和本期变动金额

无。

#### (c) 非持续的以公允价值计量的金融工具

于 2014 年 12 月 31 日，本基金未持有非持续的以公允价值计量的金融资产(2013 年 12 月 31 日：同)。

#### (d) 不以公允价值计量的金融工具

不以公允价值计量的金融资产和负债主要包括应收款项和其他金融负债，其账面价值与公允

价值相差很小。

(2)除公允价值外，截至资产负债表日本基金无需要说明的其他重要事项。

## § 8 投资组合报告

### 8.1 期末基金资产组合情况

金额单位：人民币元

序号	项目	金额	占基金总资产的比例 (%)
1	权益投资	166,680,389.03	72.89
	其中：股票	166,680,389.03	72.89
2	固定收益投资	-	-
	其中：债券	-	-
	资产支持证券	-	-
3	贵金属投资	-	-
4	金融衍生品投资	-	-
5	买入返售金融资产	-	-
	其中：买断式回购的买入返售金融资产	-	-
6	银行存款和结算备付金合计	21,083,951.33	9.22
7	其他各项资产	40,911,910.98	17.89
8	合计	228,676,251.34	100.00

### 8.2 期末按行业分类的股票投资组合

金额单位：人民币元

代码	行业类别	公允价值	占基金资产净值比例 (%)
A	农、林、牧、渔业	-	-
B	采矿业	-	-
C	制造业	63,636,722.97	33.08
D	电力、热力、燃气及水生产和供应业	11,687,925.04	6.08
E	建筑业	4,748,200.00	2.47
F	批发和零售业	15,557,860.00	8.09
G	交通运输、仓储和邮政业	-	-
H	住宿和餐饮业	-	-
I	信息传输、软件和信息技术服务	-	-

	业		
J	金融业	39,072,800.00	20.31
K	房地产业	10,888,081.02	5.66
L	租赁和商务服务业	15,228,000.00	7.92
M	科学研究和技术服务业	-	-
N	水利、环境和公共设施管理业	-	-
O	居民服务、修理和其他服务业	-	-
P	教育	-	-
Q	卫生和社会工作	-	-
R	文化、体育和娱乐业	-	-
S	综合	5,860,800.00	3.05
	合计	166,680,389.03	86.64

### 8.3 期末按公允价值占基金资产净值比例大小排序的前十名股票投资明细

金额单位：人民币元

序号	股票代码	股票名称	数量（股）	公允价值	占基金资产净值比例（%）
1	600415	小商品城	1,200,000	15,228,000.00	7.92
2	600240	华业地产	1,089,898	10,888,081.02	5.66
3	601398	工商银行	2,000,000	9,740,000.00	5.06
4	601988	中国银行	2,300,000	9,545,000.00	4.96
5	601328	交通银行	1,400,000	9,520,000.00	4.95
6	000538	云南白药	100,000	6,315,000.00	3.28
7	000596	古井贡酒	170,000	6,281,500.00	3.27
8	000410	沈阳机床	480,000	6,014,400.00	3.13
9	600056	中国医药	360,035	5,908,174.35	3.07
10	600895	张江高科	440,000	5,860,800.00	3.05

注：投资者欲了解本报告期末基金投资的所有股票明细，应阅读登载于基金管理人网站的年度报告正文。

### 8.4 报告期内股票投资组合的重大变动

#### 8.4.1 累计买入金额超出期初基金资产净值 2%或前 20 名的股票明细

金额单位：人民币元

序号	股票代码	股票名称	本期累计买入金额	占期初基金资产净值比例 (%)
1	600837	海通证券	26,770,157.00	9.27
2	600030	中信证券	26,173,921.71	9.06
3	601328	交通银行	25,523,388.06	8.84
4	600000	浦发银行	21,928,698.24	7.59
5	300217	东方电热	20,413,485.72	7.07
6	600036	招商银行	19,105,280.00	6.62
7	601318	中国平安	18,514,317.24	6.41
8	600651	飞乐音响	18,208,883.73	6.31
9	600415	小商品城	17,780,318.11	6.16
10	600557	康缘药业	16,738,001.72	5.80
11	600485	信威集团	16,127,109.07	5.58
12	600887	伊利股份	15,971,539.55	5.53
13	002268	卫士通	15,788,883.94	5.47
14	002416	爱施德	15,077,085.56	5.22
15	600998	九州通	15,040,346.75	5.21
16	600085	同仁堂	13,744,876.36	4.76
17	601398	工商银行	13,580,042.43	4.70
18	601166	兴业银行	13,502,986.21	4.68
19	601288	农业银行	13,427,000.00	4.65
20	000623	吉林敖东	12,779,598.72	4.43
21	600016	民生银行	12,318,240.40	4.27
22	600109	国金证券	11,333,311.00	3.92
23	300124	汇川技术	11,306,492.32	3.92
24	300271	华宇软件	10,551,561.46	3.65
25	002262	恩华药业	10,444,269.28	3.62
26	601998	中信银行	10,414,399.80	3.61
27	000963	华东医药	10,110,373.13	3.50
28	000800	一汽轿车	10,099,085.42	3.50
29	601818	光大银行	9,899,704.00	3.43
30	002353	杰瑞股份	9,886,739.57	3.42
31	002450	康得新	9,799,178.33	3.39
32	600019	宝钢股份	9,691,571.40	3.36
33	000333	美的集团	9,685,515.52	3.35

34	600570	恒生电子	9,589,273.63	3.32
35	600028	中国石化	9,574,812.41	3.32
36	601988	中国银行	9,493,400.47	3.29
37	601601	中国太保	9,187,075.99	3.18
38	600050	中国联通	9,183,600.00	3.18
39	000685	中山公用	9,153,324.05	3.17
40	601628	中国人寿	9,141,793.10	3.17
41	600667	太极实业	8,950,684.20	3.10
42	600983	惠而浦	8,824,517.30	3.06
43	601668	中国建筑	8,686,000.00	3.01
44	002400	省广股份	8,621,860.24	2.99
45	002008	大族激光	8,503,332.04	2.94
46	002566	益盛药业	8,426,313.63	2.92
47	600150	中国船舶	8,024,997.20	2.78
48	601088	中国神华	7,999,150.90	2.77
49	601336	新华保险	7,952,965.55	2.75
50	601857	中国石油	7,864,887.79	2.72
51	600683	京投银泰	7,730,668.00	2.68
52	000024	招商地产	7,691,450.40	2.66
53	600309	万华化学	7,658,416.98	2.65
54	002565	上海绿新	7,631,122.35	2.64
55	603008	喜临门	7,618,452.98	2.64
56	002051	中工国际	7,608,325.55	2.63
57	300182	捷成股份	7,500,563.40	2.60
58	600170	上海建工	7,389,626.00	2.56
59	000402	金融街	7,291,071.91	2.52
60	600149	廊坊发展	7,158,723.62	2.48
61	600240	华业地产	6,938,334.28	2.40
62	002475	立讯精密	6,901,696.97	2.39
63	600196	复星医药	6,850,752.50	2.37
64	300059	东方财富	6,773,393.00	2.35
65	300083	劲胜精密	6,613,432.09	2.29
66	300133	华策影视	6,412,216.82	2.22
67	601111	中国国航	6,302,587.92	2.18
68	300006	莱美药业	6,277,779.00	2.17

69	000596	古井贡酒	6,271,968.00	2.17
70	000410	沈阳机床	6,255,358.33	2.17
71	000538	云南白药	6,253,646.58	2.17
72	600507	方大特钢	6,189,874.54	2.14
73	600875	东方电气	6,087,993.00	2.11
74	600995	文山电力	6,070,705.00	2.10
75	600737	中粮屯河	6,010,000.00	2.08
76	600079	人福医药	5,977,420.00	2.07
77	601989	中国重工	5,888,092.00	2.04
78	600056	中国医药	5,867,427.75	2.03

注：本表“本期累计买入金额”按买入成交金额（成交单价乘以成交数量）填列，不考虑相关交易费用。

#### 8.4.2 累计卖出金额超出期初基金资产净值 2%或前 20 名的股票明细

金额单位：人民币元

序号	股票代码	股票名称	本期累计卖出金额	占期初基金资产净值比例 (%)
1	600837	海通证券	30,790,452.00	10.66
2	600030	中信证券	27,475,835.42	9.51
3	002475	立讯精密	25,846,698.92	8.95
4	600016	民生银行	23,935,625.44	8.29
5	600000	浦发银行	22,069,402.28	7.64
6	300217	东方电热	21,313,962.80	7.38
7	600557	康缘药业	20,454,868.28	7.08
8	601318	中国平安	19,886,929.50	6.89
9	600036	招商银行	18,919,235.00	6.55
10	600485	信威集团	17,964,204.42	6.22
11	601328	交通银行	17,807,443.88	6.17
12	600651	飞乐音响	17,527,780.21	6.07
13	002268	卫士通	16,500,158.47	5.71
14	600887	伊利股份	15,927,040.47	5.52
15	600196	复星医药	15,791,485.15	5.47
16	002022	科华生物	15,352,895.09	5.32
17	002400	省广股份	15,285,910.20	5.29
18	600872	中炬高新	14,886,194.03	5.15
19	000623	吉林敖东	14,640,569.00	5.07
20	601288	农业银行	13,882,492.00	4.81

21	300124	汇川技术	13,828,567.02	4.79
22	601166	兴业银行	13,743,191.77	4.76
23	000826	桑德环境	13,305,776.59	4.61
24	600998	九州通	13,069,968.15	4.53
25	600150	中国船舶	12,986,152.82	4.50
26	002416	爱施德	12,911,802.07	4.47
27	002353	杰瑞股份	12,786,620.58	4.43
28	600422	昆明制药	12,097,137.32	4.19
29	300005	探路者	12,087,827.56	4.19
30	300133	华策影视	11,799,864.31	4.09
31	002065	东华软件	11,787,508.99	4.08
32	601628	中国人寿	11,741,270.00	4.07
33	601818	光大银行	11,354,451.21	3.93
34	000963	华东医药	11,135,360.74	3.86
35	002063	远光软件	11,030,072.68	3.82
36	002262	恩华药业	10,921,133.59	3.78
37	300182	捷成股份	10,893,663.63	3.77
38	600109	国金证券	10,754,735.10	3.72
39	300271	华宇软件	10,359,489.30	3.59
40	000333	美的集团	10,345,643.35	3.58
41	601601	中国太保	10,253,870.90	3.55
42	002450	康得新	10,173,583.61	3.52
43	000400	许继电气	9,915,224.60	3.43
44	002152	广电运通	9,758,944.90	3.38
45	000800	一汽轿车	9,732,951.26	3.37
46	600085	同仁堂	9,506,247.07	3.29
47	600028	中国石化	9,320,000.00	3.23
48	600570	恒生电子	9,089,958.72	3.15
49	600983	惠而浦	8,834,416.07	3.06
50	603008	喜临门	8,720,181.33	3.02
51	601336	新华保险	8,668,500.00	3.00
52	600667	太极实业	8,667,681.81	3.00
53	002008	大族激光	8,656,643.53	3.00
54	600019	宝钢股份	8,448,768.00	2.93
55	002566	益盛药业	8,411,719.35	2.91
56	000685	中山公用	8,163,274.46	2.83
57	002281	光迅科技	8,156,802.12	2.82
58	601088	中国神华	8,108,060.00	2.81



59	002570	贝因美	8,100,553.06	2.80
60	600050	中国联通	8,079,267.81	2.80
61	000024	招商地产	7,996,550.56	2.77
62	600521	华海药业	7,967,997.36	2.76
63	600683	京投银泰	7,956,527.16	2.76
64	601857	中国石油	7,946,812.18	2.75
65	600535	天士力	7,904,657.12	2.74
66	601668	中国建筑	7,814,401.52	2.71
67	002367	康力电梯	7,768,324.64	2.69
68	600292	中电远达	7,552,621.40	2.62
69	000402	金融街	7,525,423.86	2.61
70	601633	长城汽车	7,396,736.05	2.56
71	600406	国电南瑞	7,364,500.74	2.55
72	002051	中工国际	7,351,785.77	2.55
73	300059	东方财富	7,088,804.48	2.45
74	002565	上海绿新	6,977,367.34	2.42
75	002181	粤传媒	6,963,593.02	2.41
76	300083	劲胜精密	6,843,335.09	2.37
77	300291	华录百纳	6,829,051.22	2.36
78	300006	莱美药业	6,580,417.62	2.28
79	002465	海格通信	6,503,585.37	2.25
80	600170	上海建工	6,393,856.45	2.21
81	600149	廊坊发展	6,379,800.00	2.21
82	300177	中海达	6,323,882.59	2.19
83	601111	中国国航	6,177,043.15	2.14
84	600690	青岛海尔	6,022,784.50	2.09
85	600079	人福医药	5,909,270.00	2.05
86	300115	长盈精密	5,865,386.26	2.03
87	000651	格力电器	5,851,789.00	2.03
88	600995	文山电力	5,813,867.60	2.01
89	600507	方大特钢	5,802,512.00	2.01

注：本表“本期累计卖出金额”按卖出成交金额（成交单价乘以成交数量）填列，不考虑相关交易费用。

#### 8.4.3 买入股票的成本总额及卖出股票的收入总额

单位：人民币元

买入股票成本（成交）总额	1,121,568,281.97
--------------	------------------

卖出股票收入（成交）总额	1,245,184,986.80
--------------	------------------

注：本表“买入股票成本（成交）总额”，“卖出股票收入（成交）总额”均按买卖成交金额（成交单价乘以成交数量）填列，不考虑相关交易费用。

## 8.5 期末按债券品种分类的债券投资组合

本基金于本报告期末未持有债券。

## 8.6 期末按公允价值占基金资产净值比例大小排序的前五名债券投资明细

本基金于本报告期末未持有债券。

## 8.7 期末按公允价值占基金资产净值比例大小排序的前十名资产支持证券投资明细

本基金于本报告期末未持有资产支持证券。

## 8.8 报告期末按公允价值占基金资产净值比例大小排序的前五名贵金属投资明细

贵金属不在本基金投资范围内。

## 8.9 期末按公允价值占基金资产净值比例大小排序的前五名权证投资明细

本基金于本报告期末未持有权证。

## 8.10 报告期末本基金投资的股指期货交易情况说明

### 8.10.1 报告期末本基金投资的股指期货持仓和损益明细

本基金于本报告期末未持有股指期货合约。

### 8.10.2 本基金投资股指期货的投资政策

本基金于本报告期末未持有股指期货合约。

## 8.11 报告期末本基金投资的国债期货交易情况说明

### 8.11.1 本期国债期货投资政策

国债期货不在本基金投资范围内。

### 8.11.2 报告期末本基金投资的国债期货持仓和损益明细

国债期货不在本基金投资范围内。

### 8.11.3 本期国债期货投资评价

国债期货不在本基金投资范围内。

## 8.12 投资组合报告附注

### 8.12.1

本基金投资的前十名证券的发行主体本期没有被监管部门立案调查，或在报告编制日前一年内受到公开谴责、处罚的情形。

### 8.12.2

本基金投资的前十名股票没有超出基金合同规定的备选股票库。

### 8.12.3 期末其他各项资产构成

单位：人民币元

序号	名称	金额
1	存出保证金	101,820.01
2	应收证券清算款	40,791,075.44
3	应收股利	-
4	应收利息	12,118.98
5	应收申购款	6,896.55
6	其他应收款	-
7	待摊费用	-
8	其他	-
9	合计	40,911,910.98

### 8.12.4 期末持有的处于转股期的可转换债券明细

本基金于本报告期末未持有处于转股期的可转换债券。

### 8.12.5 期末前十名股票中存在流通受限情况的说明

金额单位：人民币元

序号	股票代码	股票名称	流通受限部分的公允价值	占基金资产净值比例 (%)	流通受限情况说明
1	600240	华业地产	10,888,081.02	5.66	重大事项停牌

**8.12.6 投资组合报告附注的其他文字描述部分**

由于四舍五入原因，本报告中涉及比例计算的分项之和与合计项之间可能存在尾差。

**§ 9 基金份额持有人信息****9.1 期末基金份额持有人户数及持有人结构**

份额单位：份

持有人户数 (户)	户均持有的 基金份额	持有人结构			
		机构投资者		个人投资者	
		持有份额	占总份 额比例	持有份额	占总份 额比例
5,169	38,887.20	563,291.51	0.28%	200,444,640.39	99.72%

**9.2 期末基金管理人的从业人员持有本基金的情况**

项目	持有份额总数（份）	占基金总份额比例
基金管理人所有从业人员持有本基金	10,483.45	0.01%

**9.3 期末基金管理人的从业人员持有本开放式基金份额总量区间的情况**

项目	持有基金份额总量的数量区间（万份）
本公司高级管理人员、基金投资和研究部门负责人持有本开放式基金	0
本基金基金经理持有本开放式基金	0

**§ 10 开放式基金份额变动**

单位：份

基金合同生效日（2011年1月25日）基金份额总额	1,063,046,976.37
本报告期期初基金份额总额	346,477,090.67
本报告期基金总申购份额	4,521,660.26
减：本报告期基金总赎回份额	149,990,819.03
本报告期基金拆分变动份额（份额减少以“-”填列）	-
本报告期末基金份额总额	201,007,931.90

## § 11 重大事件揭示

### 11.1 基金份额持有人大会决议

本报告期内未召开本基金份额持有人大会，无基金份额持有人大会决议。

### 11.2 基金管理人、基金托管人的专门基金托管部门的重大人事变动

本报告期内基金管理人重大人事变动如下：

(1) 根据基金管理人第二届董事会第十次会议决议，自 2014 年 5 月 20 日起，陈喆先生不再担任本基金管理人总经理职务，由董事长安保和先生代为履行总经理职责，其代为履职的期限为董事会重新聘任总经理的决议生效之日止。

(2) 根据基金管理人 2014 年 10 月 23 日第二次股东会会议决议，选举刘建武、安保和、李兴春为公司第一届董事会股东董事，选举陈伟忠、沈宏山、严荣荣为公司第一届董事会独立董事。

本报告期内基金托管人的专门基金托管部门重大人事变动如下：

本基金托管人 2014 年 2 月 7 日发布任免通知，解聘尹东中国建设银行投资托管业务部总经理助理职务。本基金托管人于 2014 年 11 月 3 日发布公告，聘任赵观甫为中国建设银行投资托管业务部总经理。

### 11.3 涉及基金管理人、基金财产、基金托管业务的诉讼

本报告期内无涉及基金管理人、基金财产、基金托管业务的诉讼事项。

### 11.4 基金投资策略的改变

本报告期内本基金投资策略未发生改变。

### 11.5 为基金进行审计的会计师事务所情况

本基金聘请普华永道中天会计师事务所(特殊普通合伙)为本基金进行审计。本报告期内本基金未改聘为其审计的会计师事务所。本报告期应支付普华永道中天会计师事务所(特殊普通合伙)

审计费人民币 45,000 元。普华永道中天会计师事务所(特殊普通合伙)自本基金成立以来一直提供审计服务,截至报告期末连续服务期已满 3 年。

## 11.6 管理人、托管人及其高级管理人员受稽查或处罚等情况

本报告期内基金管理人、托管人及其高级管理人员无受稽查或处罚等情况。

## 11.7 基金租用证券公司交易单元的有关情况

### 11.7.1 基金租用证券公司交易单元进行股票投资及佣金支付情况

金额单位:人民币元

券商名称	交易单元数量	股票交易		应支付该券商的佣金		备注
		成交金额	占当期股票成交总额的比例	佣金	占当期佣金总量的比例	
光大证券	1	310,866,648.44	13.14%	283,012.43	13.14%	-
招商证券	2	284,344,417.35	12.01%	258,866.57	12.01%	-
东方证券	2	259,825,209.67	10.98%	236,545.97	10.98%	-
广发证券	2	249,861,235.47	10.56%	227,473.37	10.56%	-
中信证券	2	227,266,613.59	9.60%	206,904.03	9.60%	-
中银国际	2	158,203,268.68	6.68%	144,028.32	6.68%	-
安信证券	2	148,627,211.96	6.28%	135,310.14	6.28%	-
海通证券	2	121,538,936.98	5.14%	110,649.22	5.14%	-
兴业证券	2	97,847,378.35	4.13%	89,080.47	4.13%	-
长江证券	1	94,195,689.59	3.98%	85,755.93	3.98%	-
申银万国	2	92,579,146.59	3.91%	84,284.05	3.91%	-
国金证券	1	82,912,469.76	3.50%	75,482.71	3.50%	-
东北证券	2	81,214,839.72	3.43%	73,937.60	3.43%	-
中金公司	2	81,076,037.71	3.43%	73,811.86	3.43%	-
国泰君安	2	58,246,389.35	2.46%	53,027.88	2.46%	-
国信证券	2	17,989,860.56	0.76%	16,377.99	0.76%	-
东兴证券	1	-	-	-	-	-
第一创业	1	-	-	-	-	-
国都证券	1	-	-	-	-	-
英大证券	1	-	-	-	-	-
民生证券	1	-	-	-	-	-

银河证券	1	-	-	-	-	-
齐鲁证券	2	-	-	-	-	-
东海证券	1	-	-	-	-	-
中投证券	2	-	-	-	-	-
西部证券	3	-	-	-	-	-
高华证券	2	-	-	-	-	-

注：1. 基金租用席位的选择标准是：

- (1) 财力雄厚，信誉良好；
- (2) 财务状况良好，各项财务指标显示公司经营状况稳定；
- (3) 经营行为规范，在最近一年内无重大违规经营行为；
- (4) 内部管理规范、严格，具备健全的内控制度，并能满足基金运作高度保密的要求；
- (5) 公司具有较强的研究能力，能及时、全面、定期提供具有相当质量的关于宏观经济面分析、行业发展趋势及证券市场走向、个股分析的研究报告以及丰富全面的信息服务；能根据基金投资的特定要求，提供专门研究报告。选择程序是：根据对各券商提供的各项投资、研究服务情况的考评结果，符合席位券商标准的，由公司研究部提出席位券商的调整意见（调整名单及调整原因），并经公司批准。

### 11.7.2 基金租用证券公司交易单元进行其他证券投资的情况

金额单位：人民币元

券商名称	债券交易		债券回购交易		权证交易	
	成交金额	占当期债券成交总额的比例	成交金额	占当期债券回购成交总额的比例	成交金额	占当期权证成交总额的比例
光大证券	-	-	473,300,000.00	21.42%	-	-
招商证券	-	-	57,500,000.00	2.60%	-	-
东方证券	-	-	113,000,000.00	5.11%	-	-
广发证券	-	-	38,100,000.00	1.72%	-	-
中信证券	-	-	59,000,000.00	2.67%	-	-
中银国际	-	-	391,000,000.00	17.69%	-	-
安信证券	-	-	138,000,000.00	6.24%	-	-
海通证券	-	-	13,000,000.00	0.59%	-	-
兴业证券	-	-	-	-	-	-
长江证券	-	-	-	-	-	-
申银万国	-	-	13,000,000.00	0.59%	-	-

国金证券	-	-	833,500,000.00	37.72%	-	-
东北证券	-	-	7,000,000.00	0.32%	-	-
中金公司	-	-	32,000,000.00	1.45%	-	-
国泰君安	-	-	41,500,000.00	1.88%	-	-
国信证券	-	-	-	-	-	-
东兴证券	-	-	-	-	-	-
第一创业	-	-	-	-	-	-
国都证券	-	-	-	-	-	-
英大证券	-	-	-	-	-	-
民生证券	-	-	-	-	-	-
银河证券	-	-	-	-	-	-
齐鲁证券	-	-	-	-	-	-
东海证券	-	-	-	-	-	-
中投证券	-	-	-	-	-	-
西部证券	-	-	-	-	-	-
高华证券	-	-	-	-	-	-

## § 12 影响投资者决策的其他重要信息

本基金管理人股权转让事项已于 2014 年 10 月 15 日获得中国证券监督管理委员会《关于核准纽银梅隆西部基金管理有限公司变更股权的批复》（证监许可[2014]1065 号），该批复核准本基金管理人原外方股东纽银梅隆投资管理 EMEA 有限公司将所持有的本基金管理人 49% 的股权转让给上海利得财富资产管理有限公司。自 2014 年 10 月 29 日起，本基金管理人名称由“纽银梅隆西部基金管理有限公司”变更为“西部利得基金管理有限公司”，同时本基金名称由“纽银策略优选股票型证券投资基金”更名为“西部利得策略优选股票型证券投资基金”，基金简称变更为“西部利得策略优选股票”，基金代码保持不变。本基金、基金管理人更名等详细内容请见 2014 年 10 月 29 日刊登在中国证券报、上海证券报、证券时报、证券日报及本公司网站（[www.westleadfund.com](http://www.westleadfund.com)）的《西部利得基金管理有限公司关于公司股权、公司名称、公司章程及基金名称变更等相关事项的公告》。

西部利得基金管理有限公司  
二〇一五年三月二十六日