

# 银华消费主题分级股票型证券投资基金 2014 年年度报告摘要

2014 年 12 月 31 日

基金管理人：银华基金管理有限公司

基金托管人：中国建设银行股份有限公司

送出日期：2015 年 3 月 28 日

## § 1 重要提示

基金管理人的董事会、董事保证本报告所载资料不存在虚假记载、误导性陈述或重大遗漏，并对其内容的真实性、准确性和完整性承担个别及连带的法律责任。本年度报告已经三分之二以上独立董事签字同意，并由董事长签发。

基金托管人中国建设银行股份有限公司根据本基金合同规定，于 2015 年 3 月 26 日复核了本报告中的财务指标、净值表现、利润分配情况、财务会计报告、投资组合报告等内容，保证复核内容不存在虚假记载、误导性陈述或者重大遗漏。

基金管理人承诺以诚实信用、勤勉尽责的原则管理和运用基金资产，但不保证基金一定盈利。

基金的过往业绩并不代表其未来表现。投资有风险，投资者在作出投资决策前应仔细阅读本基金的招募说明书及其更新。

本年度报告摘要摘自年度报告正文，投资者欲了解详细内容，应阅读年度报告正文。

本报告财务资料已经审计。

本报告期自 2014 年 1 月 1 日起至 12 月 31 日止。

## § 2 基金简介

### 2.1 基金基本情况

基金名称	银华消费主题分级股票型证券投资基金		
基金简称	银华消费分级股票		
场内简称	银华消费		
基金主代码	161818		
基金运作方式	契约型开放式		
基金合同生效日	2011 年 9 月 28 日		
基金管理人	银华基金管理有限公司		
基金托管人	中国建设银行股份有限公司		
报告期末基金份额总额	146,049,558.37 份		
基金合同存续期	不定期		
基金份额上市的证券交易所	深圳证券交易所		
上市日期	2011 年 10 月 17 日		
下属分级基金的基金简称	银华瑞吉	银华瑞祥	银华消费
下属分级基金的交易代码	150047	150048	161818
报告期末下属分级基金份额总额	5,981,773.00 份	23,927,095.00 份	116,140,690.37 份

注：2015 年 1 月 9 日，本基金管理人发布公告，自 2015 年 1 月 12 日起本基金稳健收益类份额的场内简称由“银华瑞吉”更名为“消费 A”，本基金积极收益类份额的场内简称由“银华瑞祥”更名为“消费 B”。

### 2.2 基金产品说明

投资目标	本基金主要投资于大消费行业中具有持续增长潜力的优质上市公司，以分享中国经济增长与结构转型带来的投资机会，追求超越业绩比较基准的投资回报，力争实现基金资产的中长期稳定增值。
投资策略	<p>本基金在大类资产配置过程中，将优先考虑对于股票类资产的配置，在采取精选策略构造股票组合的基础上，将剩余资产配置于固定收益类和现金类等大类资产上。我国经济从投资拉动转向消费拉动是大势所趋。在这一过程中，我国居民收入水平持续提高，各个消费子行业均受益于居民消费升级的大趋势。本基金将对经济转型过程及其带来的消费结构的变化趋势进行跟踪分析，不断发掘各个行业的投资机会。</p> <p>本基金的投资组合比例为：股票资产占基金资产的比例为 60%-95%，其中投资于大消费行业上市公司股票的资产不低于股票资产的 80%；权证投资比例范围为基金资产净值的 0-3%；现金或到期日在一年以内的政府债券的投资比例不低于基金资产净值的 5%。</p>
业绩比较基准	中证内地消费主题指数收益率 × 80% + 中国债券总指数收益率 × 20%。

风险收益特征	本基金为股票型基金，具有较高风险、较高预期收益的特征。作为行业基金，在享受消费行业收益的同时，也必须承担单一行业带来的风险。从本基金所分离的两类基金份额来看，银华瑞吉份额具有低风险、收益相对稳定的特征；银华瑞祥份额具有高风险、高预期收益的特征。		
下属分级基金的风险收益特征	低风险、收益相对稳定。	高风险、高预期收益。	较高风险、较高预期收益。

## 2.3 基金管理人和基金托管人

项目		基金管理人	基金托管人
名称		银华基金管理有限公司	中国建设银行股份有限公司
信息披露负责人	姓名	凌宇翔	田青
	联系电话	(010)58163000	(010) 67595096
	电子邮箱	yhjj@yhfund.com.cn	tianqingl.zh@ccb.com
客户服务电话		4006783333, (010)85186558	(010) 67595096
传真		(010)58163027	(010) 66275853

## 2.4 信息披露方式

登载基金年度报告正文的管理人互联网网址	<a href="http://www.yhfund.com.cn">http://www.yhfund.com.cn</a>
基金年度报告备置地点	基金管理人及基金托管人办公地址

## § 3 主要财务指标、基金净值表现及利润分配情况

### 3.1 主要会计数据和财务指标

金额单位：人民币元

3.1.1 期间数据和指标	2014 年	2013 年	2012 年
本期已实现收益	19,299,968.70	26,443,511.42	-4,632,390.52
本期利润	25,836,259.31	27,235,892.09	9,020,201.22
加权平均基金份额本期利润	0.1616	0.1964	0.0461
本期加权平均净值利润率	13.66%	17.82%	4.87%
本期基金份额净值增长率	13.64%	22.41%	3.29%
3.1.2 期末数据和指标	2014 年末	2013 年末	2012 年末
期末可供分配利润	35,970,556.80	20,966,349.35	-12,777,342.54
期末可供分配基金份额利润	0.2463	0.1301	-0.0828
期末基金资产净值	186,193,913.89	183,025,636.53	145,491,161.05
期末基金份额净值	1.275	1.136	0.943
3.1.3 累计期末指标	2014 年末	2013 年末	2012 年末
基金份额累计净值增长率	31.75%	15.94%	-5.29%

注：1、本期已实现收益指基金本期利息收入、投资收益、其他收入（不含公允价值变动收益）扣除相关费用后的余额，本期利润为本期已实现收益加上本期公允价值变动收益。

2、期末可供分配利润采用期末资产负债表未分配利润与未分配利润中已实现部分的孰低数。

3、本报告所列示的基金业绩指标不包括持有人认购或交易基金的各项费用，例如：基金的认购、申购、赎回费等，计入费用后实际收益水平要低于所列数字。

## 3.2 基金净值表现

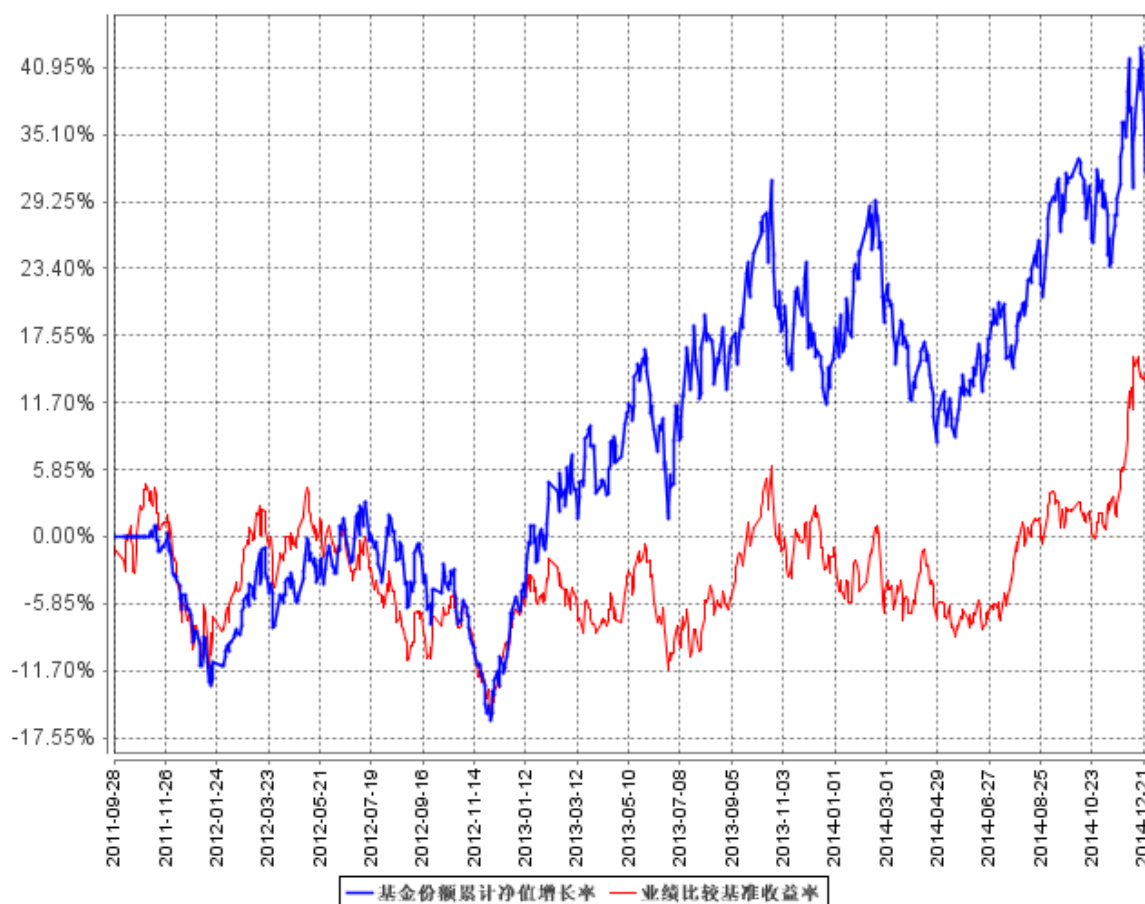
### 3.2.1 基金份额净值增长率及其与同期业绩比较基准收益率的比较

阶段	份额净值增长率①	份额净值增长率标准差②	业绩比较基准收益率③	业绩比较基准收益率标准差④	①-③	②-④
过去三个月	0.24%	1.77%	11.61%	1.03%	-11.37%	0.74%
过去六个月	10.97%	1.42%	21.40%	0.89%	-10.43%	0.53%
过去一年	13.64%	1.32%	15.32%	0.94%	-1.68%	0.38%
过去三年	43.68%	1.28%	23.69%	0.99%	19.99%	0.29%
自基金合同生效起至今	31.75%	1.23%	14.18%	1.00%	17.57%	0.23%

注：本基金主要投资于大消费行业中的优质上市公司，考虑本基金正常状态之下的股票资产投资比例，本基金选择市场代表性较好、具备较好公信力的中证内地消费主题指数收益率×80%+中国债券总指数收益率×20%作为本基金的业绩比较基准。

### 3.2.2 自基金合同生效以来基金份额累计净值增长率变动及其与同期业绩比较基准收益率变动的比较

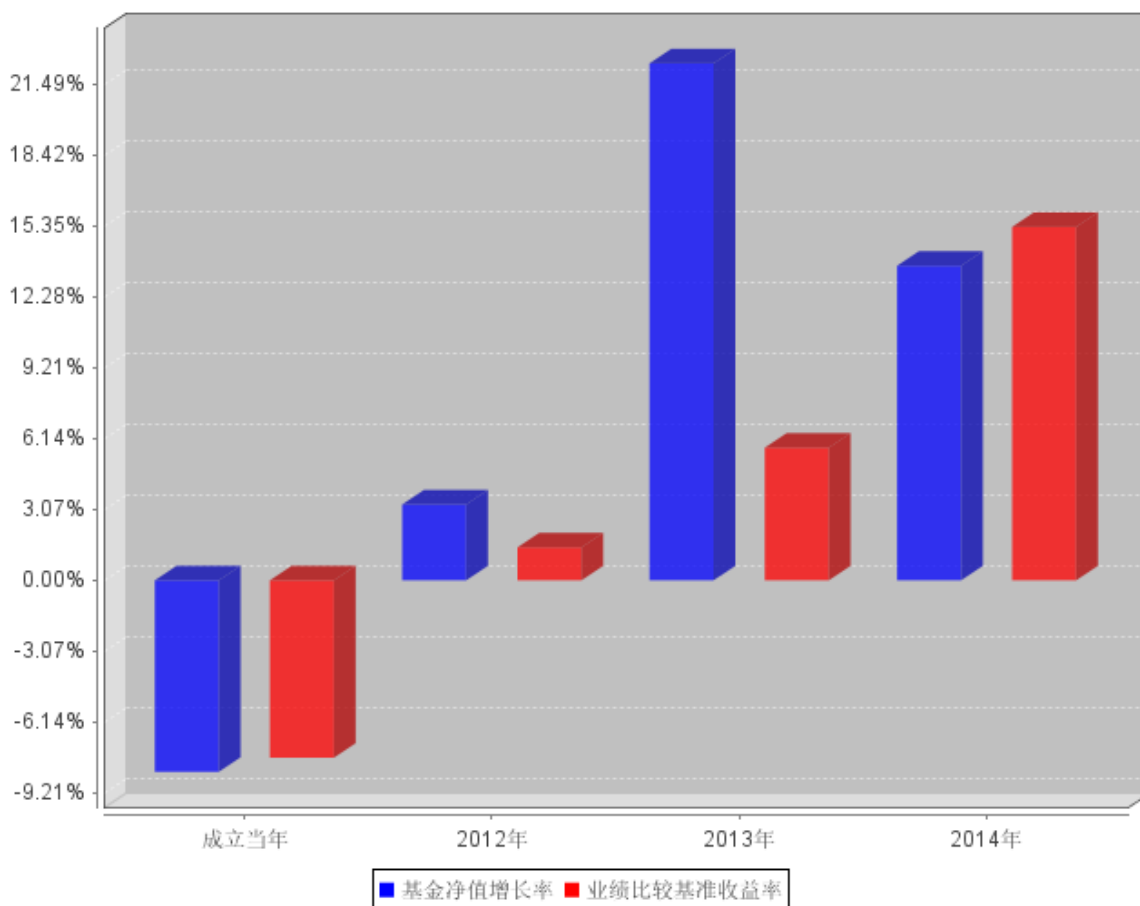
基金份额累计净值增长率与同期业绩比较基准收益率的历史走势对比图



注：按基金合同规定，本基金自基金合同生效起六个月为建仓期，建仓期结束时各项资产配置比例已达到基金合同的规定：股票资产占基金资产的比例为 60%–95%，其中投资于大消费行业上市公司股票的资产不低于股票资产的 80%；权证投资比例范围为基金资产净值的 0–3%；现金或到期日在一年以内的政府债券的投资比例不低于基金资产净值的 5%。

### 3.2.3 自基金合同生效以来基金每年净值增长率及其与同期业绩比较基准收益率的比较

自基金合同生效以来基金每年净值增长率及其与同期业绩比较基准收益率的对比图



注：合同生效当年按实际存续期计算，不按整个自然年度进行折算。

### 3.3 过去三年基金的利润分配情况

注：根据本基金基金合同的约定，在存续期内，本基金（包括银华消费份额、银华瑞吉份额、银华瑞祥份额）不进行收益分配。

## § 4 管理人报告

### 4.1 基金管理人及基金经理情况

#### 4.1.1 基金管理人及其管理基金的经验

银华基金管理有限公司成立于 2001 年 5 月 28 日，是经中国证监会批准(证监基金字[2001]7 号文)设立的全国性资产管理公司。公司注册资本为 2 亿元人民币，公司的股东及其出资比例分别为：西南证券股份有限公司 49%、第一创业证券股份有限公司 29%、东北证券股份有限公司 21%及山西海鑫实业股份有限公司 1%。公司的主要业务是基金募集、基金销售、资产管理及中国证监会许可的其他业务。公司注册地为广东省深圳市。

截至 2014 年 12 月 31 日，本基金管理人管理着 44 只证券投资基金，具体包括银华优势企业证券投资基金、银华保本增值证券投资基金、银华-道琼斯 88 精选证券投资基金、银华货币市场证券投资基金、银华核心价值优选股票型证券投资基金、银华优质增长股票型证券投资基金、银华富裕主题股票型证券投资基金、银华领先策略股票型证券投资基金、银华全球核心优选证券投资基金、银华内需精选股票型证券投资基金(LOF)、银华增强收益债券型证券投资基金、银华和谐主题灵活配置混合型证券投资基金、银华沪深 300 指数分级证券投资基金、银华深证 100 指数分级证券投资基金、银华信用债券型证券投资基金 (LOF)、银华成长先锋混合型证券投资基金、银华信用双利债券型证券投资基金、银华抗通胀主题证券投资基金 (LOF)、银华中证等权重 90 指数分级证券投资基金、银华永祥保本混合型证券投资基金、银华消费主题分级股票型证券投资基金、银华中证内地资源主题指数分级证券投资基金、银华永泰积极债券型证券投资基金、银华中小盘精选股票型证券投资基金、银华纯债信用主题债券型证券投资基金 (LOF)、上证 50 等权重交易型开放式指数证券投资基金、银华上证 50 等权重交易型开放式指数证券投资基金联接基金、银华中证中票 50 指数债券型证券投资基金 (LOF)、银华永兴纯债分级债券型发起式证券投资基金、银华交易型货币市场基金、银华中证成长股债恒定组合 30/70 指数证券投资基金、银华信用四季红债券型证券投资基金、银华中证转债指数增强分级证券投资基金、银华信用季季红债券型证券投资基金、银华中证 800 等权重指数增强分级证券投资基金、银华永利债券型证券投资基金、银华恒生中国企业指数分级证券投资基金、银华多利宝货币市场基金、银华永益分级债券型证券投资基金、银华活钱宝货币市场基金、银华双月定期理财债券型证券投资基金、银华高端制造业灵活配置混合型证券投资基金、银华惠增利货币市场基金及银华回报灵活配置定期开放混合型发起式证券投资基金。同时，本基金管理人管理着多个全国社保基金、企业年金和特定客户资产管理投资组合。

#### 4.1.2 基金经理（或基金经理小组）及基金经理助理简介

姓名	职务	任本基金的基金经理（助理）期限		证券从业年限	说明
		任职日期	离任日期		
周思聪女士	本基金的基金经理	2014 年 1 月 13 日	-	6 年	硕士学位。2008 年 7 月加入银华基金管理有限公司，历任行业研究员、行业研究组长及基金经理助理职务。具有证券从业资格。国籍：中国。
马君女士	本基金的基金经理	2013 年 12 月 16 日	-	6 年	硕士学位。2008 年 9 月至 2009 年 3 月任职大成基金



					管理有限公司助理金融工程师。2009 年 3 月加盟银华基金管理有限公司，曾担任研究员、基金经理助理职务，自 2012 年 9 月 4 日起担任银华中证内地资源主题指数分级证券投资基金基金经理。具有从业资格。国籍：中国。
--	--	--	--	--	--

注：1、此处的任职日期和离任日期均指基金合同生效日或公司作出决定之日。

2、证券从业的含义遵从行业协会《证券业从业人员资格管理办法》的相关规定。

## 4.2 管理人对报告期内本基金运作合规守信情况的说明

本基金管理人在本报告期内严格遵守《中华人民共和国证券法》、《中华人民共和国证券投资基金法》、《证券投资基金运作管理办法》、《证券投资基金销售管理办法》、《证券投资基金信息披露管理办法》及其各项实施准则、《银华消费主题分级股票型证券投资基金基金合同》和其他有关法律法规的规定，本着诚实信用、勤勉尽责的原则管理和运用基金资产，在严格控制风险的基础上，为基金份额持有人谋求最大利益，无损害基金份额持有人利益的行为。本基金无违法、违规行为。本基金投资组合符合有关法规及基金合同的约定。

## 4.3 管理人对报告期内公平交易情况的专项说明

### 4.3.1 公平交易制度和控制方法

根据中国证监会颁布的《证券投资基金管理公司公平交易制度指导意见》，本基金管理人制定了公司层面的《银华基金管理有限公司公平交易制度》，对投资部、固定收益部、量化投资部、研究部、交易管理部、监察稽核部等相关所有业务部门进行了制度上的约束。该制度适用于本基金管理人所管理的公募基金、社保组合、企业年金及特定客户资产管理组合等，规范的范围包括但不限于境内上市股票、债券的一级市场申购、二级市场交易等投资管理活动，同时包括授权、研究分析、投资决策、交易执行、业绩评估等投资管理活动相关的各个环节。

为了规范本基金管理人各投资组合的证券投资指令的执行过程，完善公平交易制度，确保各投资组合享有公平的交易执行机会，本基金管理人根据《证券投资基金管理公司公平交易制度指导意见》及《银华基金管理有限公司公平交易制度》，制定了《银华基金管理有限公司公平交易执行制度》，规定了公平交易的执行流程及特殊情况的审批机制；明确了交易执行环节的集中交易制度，并对交易执行环节的内部控制措施进行了完善。

此外，为了加强对异常交易行为的日常监控，本基金管理人还制定了《银华基金管理有限公

司异常交易监控实施细则》，规定了异常交易监控的范围以及异常交易发生后的分析、说明、报备流程。

对照 2011 年 8 月份新修订的《证券投资基金管理公司公平交易制度指导意见》，本基金管理人又对上述制度进行了修改完善，进一步修订了公平交易的范围，修订了对不同投资组合同日反向交易的监控重点，并强调了本基金管理人内部控制的要求，具体控制方法为：1、交易所市场的公平交易均通过恒生交易系统实现，不掺杂任何的人为判断，所有交易均通过恒生投资系统公平交易模块电子化强制执行，公平交易程序自动启动；2、一般情况下，场外交易指令以组合的名义下达，执行交易员以组合的名义进行一级市场申购投标及二级市场交易，并确保非集中竞价交易与投资组合一一对应，且各投资组合获得公平的交易机会；3、对于部分债券一级市场申购、非公开发行股票申购等以基金管理人名义进行的交易，各投资组合经理在交易前独立地确定各投资组合的交易价格和数量，交易管理部按照价格优先、比例分配的原则对交易结果进行分配；4、本基金管理人使用恒生 03.2 系统的公平交易稽核分析模块，定期及不定期进行报告分析，对公平交易的情况进行检查，以规范操作流程，适应公平交易的需要。

综上所述，本基金管理人通过事前构建控制环境、事中强化落实执行、事后进行双重监督，来确保公平交易制度得到切实执行。

#### 4.3.2 公平交易制度的执行情况

##### 4.3.2.1 整体执行情况说明

报告期内，本基金管理人根据《银华基金管理有限公司公平交易制度》及相关配套制度，在研究分析、投资决策、交易执行、业绩评估等各个环节，建立了健全有效的公平交易执行体系，公平对待旗下的每一个投资组合。具体执行情况如下：

在研究分析环节，本基金管理人构建了统一的研究平台，为旗下所有投资组合公平地提供研究支持。

在投资决策环节，各基金经理、投资经理严格遵守本基金管理人的各项投资管理制度和投资授权制度，保证各投资组合的独立投资决策机制。

在交易执行环节，本基金管理人实行集中交易制度，按照“时间优先、价格优先、比例分配、综合平衡”的原则，确保各投资组合享有公平的交易执行机会。

在事后监控环节，本基金管理人定期对股票交易情况进行分析，并出具公平交易执行情况分析报告；另外，本基金管理人还对公平交易制度的遵守和相关业务流程的执行情况进行定期和不定期的检查，并对发现的问题进行及时报告。

本基金管理人在本报告期内严格执行了公平交易制度的相关规定，未出现违反公平交易制度

的情况。

#### 4.3.2.2 同向交易价差专项分析

本基金管理人对旗下所有投资组合过去四个季度不同时间窗内（1 日内、3 日内及 5 日内）同向交易的交易价差从 T 检验（置信度为 95%）和溢价率占优频率两个方面进行了专项分析。分析过程及分析结果如下：

报告期内，纳入分析范围的投资组合共有 104 个。本基金管理人首先对上述投资组合进行两两任意组合，共产生 5356 对组合，然后统计任意一对投资组合在同一时间窗内同向交易过同一股票的情况，并对统计结果进行分析。

当时间窗为 1 日时，共有 1099 对投资组合存在同向交易的情况，其中有 178 对投资组合未通过 T 检验，进一步计算溢价率为正的概率，结果显示有 51 对组合的正溢价率占比大于 55%，其中有 25 对均属于指数基金或量化专户与其他基金的同日同向交易，由于我公司的指数基金或量化专户的交易均采用组合指令的交易方式进行成交，因此这 25 对组合间不存在利益输送的行为；剩下 26 对组合的基金经理均承诺相互间不存在利益输送；

当时间窗为 3 日时，共有 1581 对投资组合存在同向交易的情况，其中有 315 对投资组合未通过 T 检验，进一步计算溢价率为正的概率，结果显示有 99 对组合的正溢价率占比大于 55%，其中有 69 对均属于指数基金或量化专户与其他基金的同日或相邻日同向交易，由于我公司的指数基金或量化专户的交易均采用组合指令的交易方式进行成交，因此这 69 对组合间不存在利益输送的行为；剩下 30 对组合的基金经理均承诺相互间不存在利益输送；

当时间窗为 5 日时，共有 1989 对投资组合存在同向交易的情况，其中有 433 对投资组合未通过 T 检验，进一步计算溢价率为正的概率，结果显示有 153 对组合的正溢价率占比大于 55%，其中有 116 对均属于指数基金或量化专户与其他基金的同日或相邻日同向交易，由于我公司的指数基金或量化专户的交易均采用组合指令的交易方式进行成交，因此这 116 对组合间不存在利益输送的行为；剩下 37 对组合的基金经理均承诺相互间不存在利益输送。

#### 4.3.3 异常交易行为的专项说明

本报告期内，本基金未发现存在可能导致不公平交易和利益输送的异常交易行为。

本报告期内，本基金管理人所有投资组合参与的交易所公开竞价同日反向交易成交较少的单边交易量超过该证券当日成交量的 5%的情况有 13 次，原因是指数型投资组合投资策略需要，未导致不公平交易和利益输送。

## 4.4 管理人对报告期内基金的投资策略和业绩表现的说明

### 4.4.1 报告期内基金投资策略和运作分析

2014 全年，宏观经济一直持续低迷，部分宏观经济数据持续低于市场预期。公司业绩方面，总结各家上市公司年报、季报可以看出，A 股不少上市公司的收入和利润增速都较去年继续降低，部分市场预期较高的上市公司出现了业绩低于预期的情况。外围环境方面，除了美国一枝独秀，欧盟、俄罗斯和日本在经济方面均出现不同程度的问题甚至危机，这将对 2015 年全球资本流动产生较为重要影响，截止年底美元和美股指数均创出新高。2014 年上半年市场情绪整体较为悲观，大盘走势较为平淡，相比之下创业板、中小板走势较为强劲，成长股大幅度跑赢权重股，延续了 2013 年的行情。到了 2014 年 7 月，随着反腐进入阶段性高潮，市场对中国新政府的政策重心从反腐转向改革和治理经济，市场按照对经济有望软着陆以及市场利率进入下降通道的逻辑开始转向券商和金融类股票，并且随着 10 月份的沪港通落地，以及 11 月 22 日意外降息，月度指数走出了七连阳的行情，A 股日均成交量急剧放大，融资融券余额也迅速扩张至万亿规模，场外资金有明显进场的迹象。市场表现以低估值 A50 大股票为龙头，在一路一带和国企改革释放效率的逻辑驱动下，引发了 2014 年下半年以金融、建筑为代表的权重股大幅度上涨的行情，大小盘股票走势急剧分化，进而导致创业板指、中小板指大幅度跑输大盘指数。

整体说来，2014 年消费行业的表现大幅度弱于大盘，基本上所有消费子行业均大幅度跑输大盘，同时，消费各个行业的分化进一步明显。白酒子行业因为 2013 年超跌和自身的周期属性勉强跑平大盘，其他板块均大幅度落后。

行业配置方面，本基金全年对于农林牧渔、餐饮旅游、计算机、体育等板块的配置相对较高，并且阶段性地对于家用电器、通信、商业零售、纺织服装、消费电子、农林牧渔、乘用车、消费金融等行业进行了配置。

仓位方面，本基金整体保持较高的仓位，在今年的前三季度，获得了不错的超额收益；四季度由于权重股的急剧拉升，带来资金的大幅度搬家，消费股、成长股出现较大幅度的下跌，因此，四季度本基金相对大盘跑输。经历了 2014 年市场的剧烈波动，我们致力于选择在当前的经济环境中，能够积极应对新型的发展方向，基本面有望保持稳定增长并且具有广阔发展空间的优秀企业，在中长期的市场走势下依然有望获得超额收益。

### 4.4.2 报告期内基金的业绩表现

截至报告期末，本基金份额净值为 1.275 元，本报告期份额净值增长率为 13.64%，同期业绩比较基准增长率为 15.32%。

#### 4.5 管理人对宏观经济、证券市场及行业走势的简要展望

展望 2015 年，宏观经济有望保持稳定，宏观面出现较大变化的可能性较小。看外围经济，除了美国 QE 退出之外，各国放松的趋势已经较为明显。虽然消费股、成长股在 2014 年四季度出现了较大程度的回调，但是我们认为在新兴经济模式、技术革新辈出的时点上，结合当前的估值水平，消费板块、成长板块依然有较好成长空间和投资机会。

2015 年在经历了之前打击“三公”消费之后，整个消费品板块的增长基数较低，而且在经历了股票市场的较大幅度上涨之后，财富效应显现，整体环境上有利于居民消费。从长远来看，品牌消费行业仍将显著受益于中国经济结构转型、居民消费升级、人口红利等大背景，政府鼓励服务业、体育行业、旅游业发展的一系列改革措施也会对居民消费起到一定的引导作用，为这些消费品行业创造有利的条件。此外，在互联网深度发展，移动互联普及率日益提升，互联网新经济模式不断涌现的今天，不少传统的消费企业纷纷寻找新的发展方向，新的商业模式层出不穷，在传统消费品企业面临转型的同时，优秀的消费品企业也将获得更大的发展空间。因此，消费品各个子行业业绩增速将继续出现较大分化，消费行业的结构化的投资机会还将持续，龙头企业的价值将日益凸显。2015 年，消费品行业中的不少企业存在较好的投资价值。

2015 年，我们同样对于新政府、新改革给予了较高的期望，在此环境下市场的波动也会非常剧烈，行业轮动和风格切换的节奏将更加具有不确定性，因此继续按照自下而上选股的投资策略可能是我们一贯坚持的风格。全球的整体经济环境近年来变化显著，研究和挑选未来成长空间巨大的消费行业以及优质的消费品个股是本基金的主要工作。在新的市场条件下能够不断强化自身竞争优势的消费品企业将成为未来消费行业投资的重要标的，寻找这样的标的将是我们工作的重要方面。我们将继续把工作的重心放在消费股的基本面的研究和持续跟踪，力争尽可能多地挖掘出具基本面长期向上，力争为投资人带来较好的回报。

#### 4.6 管理人对报告期内基金估值程序等事项的说明

报告期内，本基金管理人严格遵守《企业会计准则》、《证券投资基金会计核算业务指引》以及中国证监会相关规定和基金合同的约定，日常估值由基金管理人同基金托管人一同进行，基金份额净值由基金管理人完成估值后，经基金托管人复核无误后由基金管理人对外公布。月末、年中和年末估值复核与基金会计账目的核对同时进行。

本基金管理人设立估值委员会（委员包括估值业务分管领导以及投资部、研究部、监察稽核部、运作保障部等部门负责人及相关业务骨干），负责研究、指导基金估值业务。估值委员会委员和负责基金日常估值业务的基金会计均具有专业胜任能力和相关工作经验。基金经理不介入基金日常估值业务；估值委员会决议之前会与涉及基金的基金经理进行充分沟通。运作保障部负责执

行估值委员会制定的估值政策及决议。

参与估值流程各方之间不存在任何重大利益冲突；本基金管理人未签约与估值相关的任何定价服务。

#### 4.7 管理人对报告期内基金利润分配情况的说明

根据本基金基金合同的约定，在存续期内，本基金（包括银华消费份额、银华瑞吉份额、银华瑞祥份额）不进行收益分配。

#### 4.8 报告期内管理人对本基金持有人数或基金资产净值预警情形的说明

报告期内，本基金不存在连续二十个工作日基金份额持有人数量不满二百人或者基金资产净值低于五千万元的情形。

## § 5 托管人报告

### 5.1 报告期内本基金托管人遵规守信情况声明

本报告期，中国建设银行股份有限公司在本基金的托管过程中，严格遵守了《证券投资基金法》、基金合同、托管协议和其他有关规定，不存在损害基金份额持有人利益的行为，完全尽职尽责地履行了基金托管人应尽的义务。

### 5.2 托管人对报告期内本基金投资运作遵规守信、净值计算、利润分配等情况的说明

本报告期，本托管人按照国家有关规定、基金合同、托管协议和其他有关规定，对本基金的基金资产净值计算、基金费用开支等方面进行了认真的复核，对本基金的投资运作方面进行了监督，未发现基金管理人有关损害基金份额持有人利益的行为。

报告期内，本基金未实施利润分配。

### 5.3 托管人对本年度报告中财务信息等内容的真实、准确和完整发表意见

本托管人复核审查了本报告中的财务指标、净值表现、利润分配情况、财务会计报告、投资组合报告等内容，保证复核内容不存在虚假记载、误导性陈述或者重大遗漏。

## § 6 审计报告

本基金 2014 年度财务会计报告经安永华明会计师事务所（特殊普通合伙）审计，注册会计师出具了标准无保留意见的审计报告，投资者可通过年度报告正文查看审计报告全文。

## § 7 年度财务报表

## 7.1 资产负债表

会计主体：银华消费主题分级股票型证券投资基金

报告截止日：2014 年 12 月 31 日

单位：人民币元

资产	本期末 2014 年 12 月 31 日	上年度末 2013 年 12 月 31 日
<b>资产：</b>		
银行存款	17,706,835.52	9,322,459.00
结算备付金	906,296.13	1,147,873.56
存出保证金	180,400.94	127,285.90
交易性金融资产	159,414,213.57	161,544,891.20
其中：股票投资	159,414,213.57	161,544,891.20
基金投资	-	-
债券投资	-	-
资产支持证券投资	-	-
贵金属投资	-	-
衍生金融资产	-	-
买入返售金融资产	-	-
应收证券清算款	9,875,720.31	12,004,011.69
应收利息	5,408.73	3,842.60
应收股利	-	-
应收申购款	125,011.76	7,517.28
递延所得税资产	-	-
其他资产	-	-
资产总计	188,213,886.96	184,157,881.23
<b>负债和所有者权益</b>	<b>本期末</b> <b>2014 年 12 月 31 日</b>	<b>上年度末</b> <b>2013 年 12 月 31 日</b>
<b>负 债：</b>		
短期借款	-	-
交易性金融负债	-	-
衍生金融负债	-	-
卖出回购金融资产款	-	-
应付证券清算款	3.55	-
应付赎回款	762,377.54	88,427.29
应付管理人报酬	333,749.94	310,467.81
应付托管费	58,406.23	54,331.86
应付销售服务费	-	-
应付交易费用	703,180.55	619,475.63
应交税费	-	-

应付利息	-	-
应付利润	-	-
递延所得税负债	-	-
其他负债	162,255.26	59,542.11
负债合计	2,019,973.07	1,132,244.70
<b>所有者权益：</b>		
实收基金	141,369,724.94	157,899,344.24
未分配利润	44,824,188.95	25,126,292.29
所有者权益合计	186,193,913.89	183,025,636.53
负债和所有者权益总计	188,213,886.96	184,157,881.23

注：报告截止日 2014 年 12 月 31 日，银华消费份额净值人民币 1.275 元，银华瑞吉份额净值人民币 1.070 元，银华瑞祥份额净值人民币 1.326 元；基金份额总额 146,049,558.37 份，其中银华消费份额 116,140,690.37 份，银华瑞吉份额 5,981,773.00 份，银华瑞祥份额 23,927,095.00 份。

## 7.2 利润表

会计主体：银华消费主题分级股票型证券投资基金

本报告期：2014 年 1 月 1 日至 2014 年 12 月 31 日

单位：人民币元

项 目	本期	上年度可比期间
	2014 年 1 月 1 日至 2014 年 12 月 31 日	2013 年 1 月 1 日至 2013 年 12 月 31 日
<b>一、收入</b>	34,125,062.33	33,453,754.60
1. 利息收入	220,630.71	175,845.88
其中：存款利息收入	220,630.71	175,845.88
债券利息收入	-	-
资产支持证券利息收入	-	-
买入返售金融资产收入	-	-
其他利息收入	-	-
2. 投资收益（损失以“-”填列）	27,311,543.42	32,333,029.03
其中：股票投资收益	26,366,863.42	31,138,653.88
基金投资收益	-	-
债券投资收益	-	-
资产支持证券投资收益	-	-
贵金属投资收益	-	-
衍生工具收益	-	-
股利收益	944,680.00	1,194,375.15
3. 公允价值变动收益（损失以“-”号填列）	6,536,290.61	792,380.67
4. 汇兑收益（损失以“-”号填列）	-	-
5. 其他收入（损失以“-”号填列）	56,597.59	152,499.02
<b>减：二、费用</b>	8,288,803.02	6,217,862.51



1. 管理人报酬	3,786,511.53	3,060,885.47
2. 托管费	662,639.57	535,654.90
3. 销售服务费	-	-
4. 交易费用	3,409,820.99	2,197,094.35
5. 利息支出	-	-
其中：卖出回购金融资产支出	-	-
6. 其他费用	429,830.93	424,227.79
三、利润总额（亏损总额以“-”号填列）	25,836,259.31	27,235,892.09
减：所得税费用	-	-
四、净利润（净亏损以“-”号填列）	25,836,259.31	27,235,892.09

### 7.3 所有者权益（基金净值）变动表

会计主体：银华消费主题分级股票型证券投资基金

本报告期：2014 年 1 月 1 日至 2014 年 12 月 31 日

单位：人民币元

项目	本期 2014 年 1 月 1 日至 2014 年 12 月 31 日		
	实收基金	未分配利润	所有者权益合计
一、期初所有者权益（基金净值）	157,899,344.24	25,126,292.29	183,025,636.53
二、本期经营活动产生的基金净值变动数（本期利润）	-	25,836,259.31	25,836,259.31
三、本期基金份额交易产生的基金净值变动数（净值减少以“-”号填列）	-16,529,619.30	-6,138,362.65	-22,667,981.95
其中：1. 基金申购款	44,835,556.96	10,818,506.04	55,654,063.00
2. 基金赎回款	-61,365,176.26	-16,956,868.69	-78,322,044.95
四、本期向基金份额持有人分配利润产生的基金净值变动（净值减少以“-”号填列）	-	-	-
五、期末所有者权益（基金净值）	141,369,724.94	44,824,188.95	186,193,913.89
项目	上年度可比期间 2013 年 1 月 1 日至 2013 年 12 月 31 日		



外) 第一个工作日, 本基金将根据基金合同的规定进行基金的定期份额折算。银华瑞吉份额和银华消费份额按照基金合同规定的净值计算规则进行净值计算, 对银华瑞吉份额的应得收益进行定期份额折算, 每 5 份银华消费份额将按 1 份银华瑞吉份额获得约定应得收益的新增折算份额。在基金份额折算前与折算后, 银华瑞吉份额和银华瑞祥份额的份额配比保持 1:4 的比例。对于银华瑞吉份额期末的约定应得收益, 即银华瑞吉份额每个会计年度 12 月 31 日份额净值超出人民币 1.000 元部分, 将折算为场内银华消费份额分配给银华瑞吉份额持有人。银华消费份额持有人持有的每 5 份银华消费份额将按 1 份银华瑞吉份额获得新增银华消费份额的分配。持有场外银华消费份额的基金份额持有人将按前述折算方式获得新增场外银华消费份额的分配; 持有场内银华消费份额的基金份额持有人将按前述折算方式获得新增场内银华消费份额的分配。经过上述份额折算, 银华瑞吉份额和银华消费份额的基金份额净值将相应调整。每个会计年度第一个工作日为基金份额折算基准日, 本基金将对银华瑞吉份额和银华消费份额进行应得收益的定期份额折算。

除以上定期份额折算外, 本基金还将在银华消费份额的基金份额净值小于等于人民币 0.350 元时进行不定期份额折算。当银华消费份额的基金份额净值小于等于人民币 0.350 元后, 本基金将分别对银华瑞吉份额、银华瑞祥份额和银华消费份额进行份额折算, 份额折算后本基金将确保银华瑞吉份额和银华瑞祥份额的比例为 1:4, 份额折算后银华消费份额、银华瑞吉份额和银华瑞祥份额的基金份额净值均调整为人民币 1.000 元。

银华消费份额设置单独的基金代码, 只可以进行场内与场外的申购和赎回, 但不上市交易。银华瑞吉份额与银华瑞祥份额交易代码不同, 只可在深圳证券交易所上市交易, 不可单独进行申购或赎回。投资人可在场外申购和赎回银华消费份额。场外申购的银华消费份额不进行分拆, 投资人可将其持有的场外银华消费份额跨系统转托管至场内并申请将其分拆成银华瑞吉份额和银华瑞祥份额后上市交易。投资人可按 1:4 的配比将其持有的银华瑞吉份额和银华瑞祥份额合并为银华消费份额后赎回。

本基金的投资范围为具有良好流动性的金融工具, 包括国内依法发行上市的股票(包含中小板、创业板及其他经中国证监会核准上市的股票)、债券、货币市场工具、权证、资产支持证券以及法律法规和中国证监会允许基金投资的其他金融工具(但须符合中国证监会的相关规定)。本基金为股票型基金, 基金的投资组合比例为: 股票资产占基金资产的比例为 60%-95%, 其中投资于大消费行业上市公司股票的资产不低于股票资产的 80%; 权证投资比例范围为基金资产净值的 0-3%; 现金或到期日在一年以内的政府债券的投资比例不低于基金资产净值的 5%。如法律法规和监管机构以后允许基金投资其他品种, 基金管理人在履行适当程序后, 可以将其纳入投资范围。本基金的业绩比较基准为: 中证内地消费主题指数收益率×80%+中国债券总指数收益率×20%。

## 7.4.2 会计报表的编制基础

本财务报表系按照财政部颁布的《企业会计准则—基本准则》以及其后颁布及修订的具体会计准则、应用指南、解释以及其他相关规定（以下统称“企业会计准则”）编制，同时，对于在具体会计核算和信息披露方面，也参考了中国证券投资基金业协会修订并发布的《证券投资基金会计核算业务指引》、中国证监会制定的《关于进一步规范证券投资基金估值业务的指导意见》、《关于证券投资基金执行〈企业会计准则〉估值业务及份额净值计价有关事项的通知》、《证券投资基金信息披露管理办法》、《证券投资基金信息披露内容与格式准则》第 2 号《年度报告的内容与格式》、《证券投资基金信息披露编报规则》第 3 号《会计报表附注的编制及披露》、《证券投资基金信息披露 XBRL 模板第 3 号〈年度报告和半年度报告〉》及其他中国证监会颁布的相关规定。

本财务报表以本基金持续经营为基础列报。

采用若干修订后/新会计准则

2014 年 1 至 3 月，财政部制定了《企业会计准则第 39 号——公允价值计量》、《企业会计准则第 40 号——合营安排》和《企业会计准则第 41 号——在其他主体中权益的披露》；修订了《企业会计准则第 2 号——长期股权投资》、《企业会计准则第 9 号——职工薪酬》、《企业会计准则第 30 号——财务报表列报》和《企业会计准则第 33 号——合并财务报表》；上述 7 项会计准则均自 2014 年 7 月 1 日起施行。2014 年 6 月，财政部修订了《企业会计准则第 37 号——金融工具列报》，在 2014 年年度及以后期间的财务报告中施行。

上述会计准则的变化对本财务报表无重大影响。

## 7.4.3 遵循企业会计准则及其他有关规定的声明

本财务报表符合企业会计准则的要求，真实、完整地反映了本基金于 2014 年 12 月 31 日的财务状况以及 2014 年度的经营成果和净值变动情况。

## 7.4.4 本报告期所采用的会计政策、会计估计与最近一期年度报告相一致的说明

本基金本报告期所采用的会计政策、会计估计与最近一期年度报告相一致。

## 7.4.5 会计政策和会计估计变更以及差错更正的说明

### 7.4.5.1 会计政策变更的说明

会计政策变更的说明可参见 7.4.2 会计报表的编制基础。

### 7.4.5.2 会计估计变更的说明

本基金本报告期无会计估计变更。

### 7.4.5.3 差错更正的说明

本基金本报告期无重大会计差错的内容和更正金额。

### 7.4.6 税项

#### 7.4.6.1 印花税

经国务院批准，财政部、国家税务总局研究决定，自 2008 年 4 月 24 日起，调整证券（股票）交易印花税税率，由原先的 3‰调整为 1‰；

经国务院批准，财政部、国家税务总局研究决定，自 2008 年 9 月 19 日起，调整由出让方按证券（股票）交易印花税税率缴纳印花税，受让方不再征收，税率不变；

根据财政部、国家税务总局财税[2005]103 号文《关于股权分置试点改革有关税收政策问题的通知》的规定，股权分置改革过程中因非流通股股东向流通股股东支付对价而发生的股权转让，暂免征收印花税。

#### 7.4.6.2 营业税、企业所得税

根据财政部、国家税务总局财税[2004]78 号文《关于证券投资基金税收政策的通知》的规定，自 2004 年 1 月 1 日起，对证券投资基金（封闭式证券投资基金，开放式证券投资基金）管理人运用基金买卖股票、债券的差价收入，继续免征营业税和企业所得税；

根据财政部、国家税务总局财税[2005]103 号文《关于股权分置试点改革有关税收政策问题的通知》的规定，股权分置改革中非流通股股东通过对价方式向流通股股东支付的股份、现金等收入，暂免征收流通股股东应缴纳的企业所得税；

根据财政部、国家税务总局财税[2008]1 号文《关于企业所得税若干优惠政策的通知》的规定，对证券投资基金从证券市场中取得的收入，包括买卖股票、债券的差价收入，股权的股息、红利收入，债券的利息收入及其他收入，暂不征收企业所得税。

#### 7.4.6.3 个人所得税

根据财政部、国家税务总局财税[2002]128 号文《关于开放式证券投资基金有关税收问题的通知》的规定，对基金取得的股票的股息、红利收入、债券的利息收入、储蓄存款利息收入，由上市公司、发行债券的企业和银行在向基金支付上述收入时代扣代缴 20%的个人所得税；

根据财政部、国家税务总局、中国证监会财税[2013]85 号文《关于实施上市公司股息红利差别化个人所得税政策有关问题的通知》的规定，自 2014 年 1 月 1 日起，证券投资基金从公开发行和转让市场取得的上市公司股票，持股期限在 1 个月以内（含 1 个月）的，其股息红利所得全额计入应纳税所得额；持股期限在 1 个月以上至 1 年（含 1 年）的，暂减按 50%计入应纳税所得额；持股期限超过 1 年的，暂减按 25%计入应纳税所得额。上述所得统一适用 20%的税率计征个人所得

税；

根据财政部、国家税务总局财税[2005]103 号文《关于股权分置试点改革有关税收政策问题的通知》的规定，股权分置改革中非流通股股东通过对价方式向流通股股东支付的股份、现金等收入，暂免征收流通股股东应缴纳的个人所得税；

根据财政部、国家税务总局财税[2008]132 号《财政部国家税务总局关于储蓄存款利息所得有关个人所得税政策的通知》的规定，自 2008 年 10 月 9 日起，对储蓄存款利息所得暂免征收个人所得税。

#### 7.4.7 关联方关系

关联方名称	与本基金的关系
西南证券股份有限公司（“西南证券”）	基金管理人股东、基金代销机构
第一创业证券股份有限公司（“第一创业”）	基金管理人股东、基金代销机构
东北证券股份有限公司（“东北证券”）	基金管理人股东、基金代销机构
山西海鑫实业股份有限公司	基金管理人股东
银华基金管理有限公司	基金管理人、基金销售机构
中国建设银行股份有限公司（“中国建设银行”）	基金托管人、基金代销机构
银华财富资本管理（北京）有限公司	基金管理人子公司
银华国际资本管理有限公司	基金管理人子公司

注：以下关联交易均在正常业务范围内按一般商业条款订立。

#### 7.4.8 本报告期及上年度可比期间的关联方交易

##### 7.4.8.1 通过关联方交易单元进行的交易

##### 7.4.8.1.1 股票交易

金额单位：人民币元

关联方名称	本期 2014 年 1 月 1 日至 2014 年 12 月 31 日		上年度可比期间 2013 年 1 月 1 日至 2013 年 12 月 31 日	
	成交金额	占当期股票 成交总额的 比例	成交金额	占当期股票 成交总额的比 例
西南证券	62,124,550.03	2.79%	30,492,548.40	2.11%
第一创业	50,567,497.89	2.27%	24,384,895.28	1.69%
东北证券	-	-	50,654,599.06	3.50%

##### 7.4.8.1.2 债券交易

注：本基金于本报告期及上年度可比期间均未通过关联方交易单元进行债券交易。

### 7.4.8.1.3 债券回购交易

注：本基金于本报告期及上年度可比期间均未通过关联方交易单元进行债券回购交易。

### 7.4.8.1.4 权证交易

注：本基金于本报告期及上年度可比期间均未通过关联方交易单元进行权证交易。

### 7.4.8.1.5 应支付关联方的佣金

金额单位：人民币元

关联方名称	本期 2014年1月1日至2014年12月31日			
	当期 佣金	占当期佣金 总量的比例	期末应付佣金余额	占期末应付佣 金总额的比例
西南证券	56,558.10	2.79%	9,862.59	1.40%
第一创业	46,036.76	2.27%	46,036.76	6.55%
关联方名称	上年度可比期间 2013年1月1日至2013年12月31日			
	当期 佣金	占当期佣金 总量的比例	期末应付佣金余额	占期末应付佣 金总额的比例
东北证券	44,824.16	3.41%	-	-
西南证券	27,760.48	2.11%	19,459.88	3.14%
第一创业	22,199.91	1.69%	19,088.39	3.08%

注：上述佣金按市场佣金率计算，以扣除由中国证券登记结算有限责任公司收取证管费和经手费后的净额列示。该类佣金协议的服务范围还包括佣金收取方为本基金提供的证券投资研究成果和市场信息服务。

### 7.4.8.2 关联方报酬

#### 7.4.8.2.1 基金管理费

单位：人民币元

项目	本期 2014年1月1日至2014年12 月31日	上年度可比期间 2013年1月1日至2013年12月31 日
	当期发生的基金应支付的管理费	3,786,511.53
其中：支付销售机构的客户维护费	226,694.22	463,521.84

注：基金管理费每日计提，按月支付。基金管理费按前一日的基金资产净值的 2.00% 的年费率计提。计算方法如下：

$$H = E \times 2.00\% / \text{当年天数}$$

H 为每日应计提的基金管理费

E 为前一日的基金资产净值

#### 7.4.8.2.2 基金托管费

单位：人民币元

项目	本期	上年度可比期间
	2014 年 1 月 1 日至 2014 年 12 月 31 日	2013 年 1 月 1 日至 2013 年 12 月 31 日
当期发生的基金应支付的托管费	662,639.57	535,654.90

注：基金托管费每日计提，按月支付。基金托管费按前一日的基金资产净值的 0.35% 的年费率计提。计算方法如下：

$$H = E \times 0.35\% / \text{当年天数}$$

H 为每日应计提的基金托管费

E 为前一日的基金资产净值

#### 7.4.8.3 与关联方进行银行间同业市场的债券(含回购)交易

注：本基金本报告期及上年度可比期间均未与关联方进行银行间同业市场的债券（含回购）交易。

#### 7.4.8.4 各关联方投资本基金的情况

##### 7.4.8.4.1 报告期内基金管理人运用自有资金投资本基金的情况

份额单位：份

项目	本期		
	2014 年 1 月 1 日至 2014 年 12 月 31 日		
	银华瑞吉	银华瑞祥	银华消费
基金合同生效日（2011 年 9 月 28 日）持有的基金份额	-	-	20,000,800.00
期初持有的基金份额	-	-	20,413,709.69
期间申购/买入总份额	-	-	-
期间因拆分变动份额	-	-	251,382.46
减：期间赎回/卖出总份额	-	-	-
期末持有的基金份额	-	-	20,665,092.15
期末持有的基金份额占基金总份额比例	-	-	17.79%

项目	上年度可比期间
	2013 年 1 月 1 日至 2013 年 12 月 31 日



	银华瑞吉	银华瑞祥	银华消费
基金合同生效日（2011年9月28日）持有的基金份额	-	-	20,000,800.00
期初持有的基金份额	-	-	20,084,927.48
期间申购/买入总份额	-	-	-
期间因拆分变动份额	-	-	328,782.21
减：期间赎回/卖出总份额	-	-	-
期末持有的基金份额	-	-	20,413,709.69
期末持有的基金份额占基金总份额比例	-	-	15.96%

注：本基金的管理人于本报告期及上年度可比期间均未运用自有资金投资银华瑞吉、银华瑞祥份额。基金管理人持有的本基金份额的交易费用按市场公开的交易费率计算并支付。对于分级基金，比例的分母采用各自级别的份额。

#### 7.4.8.4.2 报告期末除基金管理人之外的其他关联方投资本基金的情况

注：本基金除基金管理人之外的其他关联方于本报告期末及上年度末均未持有银华消费份额、银华瑞吉份额、银华瑞祥份额。

#### 7.4.8.5 由关联方保管的银行存款余额及当期产生的利息收入

单位：人民币元

关联方名称	本期 2014年1月1日至2014年12月31日		上年度可比期间 2013年1月1日至2013年12月31日	
	期末余额	当期利息收入	期末余额	当期利息收入
建设银行	17,706,835.52	204,071.68	9,322,459.00	160,071.33

#### 7.4.8.6 本基金在承销期内参与关联方承销证券的情况

注：本基金于本报告期及上年度可比期间均未在承销期内参与关联方承销证券。

#### 7.4.8.7 其他关联交易事项的说明

本基金本报告期及上年度可比期间均无其他关联交易事项。

#### 7.4.9 期末（2014年12月31日）本基金持有的流通受限证券

##### 7.4.9.1 因认购新发/增发证券而于期末持有的流通受限证券

金额单位：人民币元

证券	证券	成功	可流	流通受	认购	期末估	数量	期末	期末估值总	备注
----	----	----	----	-----	----	-----	----	----	-------	----

代码	名称	认购日	通日	限类型	价格	值单价	(单位:股)	成本总额	额	
600703	三安光电	2014年1月30日	2015年1月28日	非公开发行流通受限	21.80	14.22	226,032	3,284,998.40	3,214,175.04	-
002353	杰瑞股份	2014年2月14日	2015年2月17日	非公开发行流通受限	69.98	30.57	65,679	3,064,144.28	2,007,807.03	-

注：(1)三安光电于 2014 年 6 月 27 日发布公告，向 2014 年 7 月 3 日收市后在册股东每 10 股派发人民币 2.00 元（含税），同时以资本公积每 10 股转增 5 股，权益登记日为 2014 年 7 月 3 日，除权除息日为 2014 年 7 月 4 日。除权除息后，非公开增发部分股票成本价格为人民币 14.53 元。

(2)杰瑞股份于 2014 年 5 月 29 日发布公告，向 2014 年 6 月 6 日收市后在册股东每 10 股派发人民币 2.50 元（含税），同时以资本公积每 10 股转增 5 股，权益登记日为 2014 年 6 月 6 日，除权除息日为 2014 年 6 月 9 日。除权除息后，非公开增发部分股票成本价格为人民币 46.65 元。

#### 7.4.9.2 期末持有的暂时停牌等流通受限股票

金额单位：人民币元

股票代码	股票名称	停牌日期	停牌原因	期末估值单价	复牌日期	复牌开盘价	数量(股)	期末成本总额	期末估值总额	备注
300063	天龙集团	2014年12月1日	重大资产重组	17.75	-	-	551,179	9,410,883.36	9,783,427.25	-
600584	长电科技	2014年11月3日	重大事项	10.50	2015年1月14日	12.24	532,813	5,033,005.66	5,594,536.50	-

注：

#### 7.4.9.3 期末债券正回购交易中作为抵押的债券

本基金本报告期末未持有债券正回购交易中作为抵押的债券。

#### 7.4.10 有助于理解和分析会计报表需要说明的其他事项

##### 7.4.14.1 公允价值

银行存款、结算备付金、存出保证金等，因其剩余期限不长，公允价值与账面价值相若。

##### (1) 各层次金融工具公允价值

本基金本报告期末持有的以公允价值计量的金融工具中属于第一层次的余额为人民币 138,814,267.75 元，属于第二层次的余额为人民币 20,599,945.82 元，无属于第三层次的余额。

##### (2) 公允价值所属层次间的重大变动

本基金政策为以报告期初作为确定金融工具公允价值层次之间转换的时点。本基金本报告期

持有的以公允价值计量的金融工具，在第一层次和第二层次之间无重大转换。

本基金本报告期持有的以公允价值计量的金融工具未发生转入或转出第三层次公允价值的情况。

#### 7.4.14.2 承诺事项

截至资产负债表日，本基金无需要说明的承诺事项。

#### 7.4.14.3 其他事项

截至资产负债表日，本基金无需要说明的其他重要事项。

#### 7.4.14.4 财务报表的批准

本财务报表已于 2015 年 3 月 25 日经本基金的基金管理人批准。

## § 8 投资组合报告

### 8.1 期末基金资产组合情况

金额单位：人民币元

序号	项目	金额	占基金总资产的比例 (%)
1	权益投资	159,414,213.57	84.70
	其中：股票	159,414,213.57	84.70
2	固定收益投资	-	-
	其中：债券	-	-
	资产支持证券	-	-
3	贵金属投资	-	-
4	金融衍生品投资	-	-
5	买入返售金融资产	-	-
	其中：买断式回购的买入返售金融资产	-	-
6	银行存款和结算备付金合计	18,613,131.65	9.89
7	其他各项资产	10,186,541.74	5.41
8	合计	188,213,886.96	100.00

### 8.2 期末按行业分类的股票投资组合

金额单位：人民币元

代码	行业类别	公允价值	占基金资产净值比例 (%)
A	农、林、牧、渔业	9,057,242.48	4.86
B	采矿业	-	-

C	制造业	74,719,247.62	40.13
D	电力、热力、燃气及水生产和供应业	-	-
E	建筑业	-	-
F	批发和零售业	27,626,620.22	14.84
G	交通运输、仓储和邮政业	-	-
H	住宿和餐饮业	-	-
I	信息传输、软件和信息技术服务业	36,565,147.96	19.64
J	金融业	-	-
K	房地产业	11,445,955.29	6.15
L	租赁和商务服务业	-	-
M	科学研究和技术服务业	-	-
N	水利、环境和公共设施管理业	-	-
O	居民服务、修理和其他服务业	-	-
P	教育	-	-
Q	卫生和社会工作	-	-
R	文化、体育和娱乐业	-	-
S	综合	-	-
	合计	159,414,213.57	85.62

### 8.3 期末按公允价值占基金资产净值比例大小排序的前十名股票投资明细

金额单位：人民币元

序号	股票代码	股票名称	数量（股）	公允价值	占基金资产净值比例（%）
1	300162	雷曼光电	269,950	15,117,200.00	8.12
2	300059	东方财富	437,414	12,230,095.44	6.57
3	600158	中体产业	646,299	11,445,955.29	6.15
4	002282	博深工具	680,000	11,437,600.00	6.14
5	600313	农发种业	896,000	10,196,480.00	5.48
6	000901	航天科技	299,964	10,123,785.00	5.44
7	300063	天龙集团	551,179	9,783,427.25	5.25
8	600887	伊利股份	320,000	9,161,600.00	4.92
9	000998	隆平高科	459,992	9,057,242.48	4.86
10	002024	苏宁云商	999,950	8,999,550.00	4.83

注：投资者欲了解本报告期末基金投资的所有股票明细，应阅读登载于本基金管理人网站（<http://www.yhfund.com.cn>）的年度报告正文。

## 8.4 报告期内股票投资组合的重大变动

### 8.4.1 累计买入金额超出期初基金资产净值 2%或前 20 名的股票明细

金额单位：人民币元

序号	股票代码	股票名称	本期累计买入金额	占期初基金资产净值比例（%）
1	300005	探路者	22,374,811.25	12.22
2	600343	航天动力	20,579,074.42	11.24
3	600633	浙报传媒	19,896,551.44	10.87
4	002470	金正大	18,582,349.78	10.15
5	603000	人民网	16,627,317.02	9.08
6	002230	科大讯飞	16,464,668.65	9.00
7	600887	伊利股份	15,219,844.66	8.32
8	002024	苏宁云商	14,338,183.00	7.83
9	600287	江苏舜天	14,041,717.34	7.67
10	300101	振芯科技	11,246,297.86	6.14
11	002439	启明星辰	11,118,001.08	6.07
12	300070	碧水源	10,968,576.47	5.99
13	600879	航天电子	10,960,792.70	5.99
14	002382	蓝帆医疗	10,788,055.80	5.89
15	000895	双汇发展	10,703,794.55	5.85
16	600225	天津松江	10,572,675.92	5.78
17	002432	九安医疗	10,482,281.62	5.73
18	600571	信雅达	10,456,721.90	5.71
19	600416	湘电股份	10,388,355.09	5.68
20	600313	农发种业	10,375,040.05	5.67
21	000897	津滨发展	10,373,235.00	5.67
22	000651	格力电器	10,354,815.81	5.66
23	300024	机器人	10,293,234.30	5.62
24	000826	桑德环境	10,120,743.89	5.53
25	300238	冠昊生物	10,077,023.46	5.51
26	300242	明家科技	10,023,167.77	5.48
27	600784	鲁银投资	9,934,985.17	5.43

28	300177	中海达	9,902,474.34	5.41
29	600151	航天机电	9,810,679.60	5.36
30	600584	长电科技	9,799,195.29	5.35
31	600138	中青旅	9,768,295.76	5.34
32	000901	航天科技	9,714,696.70	5.31
33	002282	博深工具	9,572,553.99	5.23
34	000592	平潭发展	9,546,153.00	5.22
35	600755	厦门国贸	9,476,895.83	5.18
36	600118	中国卫星	9,437,701.72	5.16
37	300063	天龙集团	9,410,883.36	5.14
38	000821	京山轻机	9,277,378.44	5.07
39	601377	兴业证券	9,230,000.00	5.04
40	000998	隆平高科	9,172,628.20	5.01
41	000652	泰达股份	9,092,450.83	4.97
42	000555	神州信息	8,998,492.20	4.92
43	300162	雷曼光电	8,886,785.60	4.86
44	002268	卫士通	8,772,661.60	4.79
45	600158	中体产业	8,727,616.30	4.77
46	002456	欧菲光	8,409,568.46	4.59
47	300178	腾邦国际	8,098,884.45	4.43
48	600008	首创股份	8,014,994.00	4.38
49	600212	江泉实业	7,917,821.00	4.33
50	600855	航天长峰	7,188,109.65	3.93
51	002242	九阳股份	6,846,889.86	3.74
52	002385	大北农	6,830,719.60	3.73
53	600422	昆药集团	6,311,103.01	3.45
54	002551	尚荣医疗	6,159,971.18	3.37
55	600775	南京熊猫	6,152,026.00	3.36
56	001696	宗申动力	6,036,798.01	3.30
57	000800	一汽轿车	6,017,700.00	3.29
58	000049	德赛电池	6,010,249.51	3.28
59	300274	阳光电源	5,984,091.24	3.27
60	601555	东吴证券	5,981,600.00	3.27
61	002019	亿帆鑫富	5,951,392.28	3.25
62	600963	岳阳林纸	5,939,000.00	3.24
63	300071	华谊嘉信	5,938,329.84	3.24

64	002105	信隆实业	5,891,431.00	3.22
65	600038	中直股份	5,869,487.97	3.21
66	600183	生益科技	5,856,697.22	3.20
67	002332	仙琚制药	5,853,906.74	3.20
68	002098	浔兴股份	5,809,850.93	3.17
69	600305	恒顺醋业	5,774,093.42	3.15
70	002507	涪陵榨菜	5,737,494.38	3.13
71	002400	省广股份	5,724,296.69	3.13
72	002186	全聚德	5,696,715.73	3.11
73	600479	千金药业	5,657,702.82	3.09
74	000078	海王生物	5,655,155.00	3.09
75	601222	林洋电子	5,636,784.12	3.08
76	002603	以岭药业	5,634,100.82	3.08
77	601888	中国国旅	5,631,505.10	3.08
78	300104	乐视网	5,624,533.00	3.07
79	000712	锦龙股份	5,534,478.94	3.02
80	601601	中国太保	5,508,014.00	3.01
81	601688	华泰证券	5,494,800.00	3.00
82	002344	海宁皮城	5,467,501.46	2.99
83	300357	我武生物	5,424,558.30	2.96
84	002555	顺荣股份	5,418,524.00	2.96
85	600060	海信电器	5,416,088.00	2.96
86	600593	大连圣亚	5,406,263.60	2.95
87	000888	峨眉山A	5,396,068.47	2.95
88	300137	先河环保	5,380,170.69	2.94
89	000521	美菱电器	5,363,633.40	2.93
90	002520	日发精机	5,353,023.24	2.92
91	600030	中信证券	5,348,608.00	2.92
92	600624	复旦复华	5,332,195.02	2.91
93	002609	捷顺科技	5,325,864.49	2.91
94	002410	广联达	5,314,877.17	2.90
95	002108	沧州明珠	5,301,690.88	2.90
96	600429	三元股份	5,295,668.00	2.89
97	002615	哈尔斯	5,288,944.36	2.89
98	002569	步森股份	5,277,822.42	2.88
99	600195	中牧股份	5,264,769.20	2.88

100	600809	山西汾酒	5,256,990.34	2.87
101	000739	普洛药业	5,236,636.64	2.86
102	300353	东土科技	5,229,555.68	2.86
103	300181	佐力药业	5,221,402.20	2.85
104	600372	中航电子	5,214,254.68	2.85
105	000333	美的集团	5,198,915.46	2.84
106	600535	天士力	5,196,596.85	2.84
107	000906	物产中拓	5,178,993.70	2.83
108	002004	华邦颖泰	5,156,999.00	2.82
109	000538	云南白药	5,156,335.25	2.82
110	600054	黄山旅游	5,134,113.11	2.81
111	000726	鲁泰A	5,132,671.64	2.80
112	002477	雏鹰农牧	5,123,085.32	2.80
113	002321	华英农业	5,115,328.17	2.79
114	002172	澳洋科技	5,101,684.47	2.79
115	600518	康美药业	5,100,199.91	2.79
116	300252	金信诺	5,077,474.40	2.77
117	000596	古井贡酒	5,075,419.25	2.77
118	002519	银河电子	5,067,303.90	2.77
119	002550	千红制药	5,059,566.58	2.76
120	002303	美盈森	5,053,983.70	2.76
121	300326	凯利泰	5,045,688.18	2.76
122	300150	世纪瑞尔	5,041,762.44	2.75
123	600085	同仁堂	5,038,418.21	2.75
124	002292	奥飞动漫	5,033,887.24	2.75
125	000768	中航飞机	5,030,748.81	2.75
126	600108	亚盛集团	5,026,437.00	2.75
127	002638	勤上光电	5,024,985.81	2.75
128	300337	银邦股份	5,018,905.54	2.74
129	300115	长盈精密	5,018,566.04	2.74
130	600588	用友软件	5,014,029.05	2.74
131	002216	三全食品	5,011,091.11	2.74
132	002273	水晶光电	5,008,169.61	2.74
133	002572	索菲亚	4,999,043.06	2.73
134	002081	金螳螂	4,939,955.50	2.70
135	002407	多氟多	4,928,567.92	2.69



136	300045	华力创通	4,915,842.00	2.69
137	000625	长安汽车	4,914,000.00	2.68
138	000547	闽福发 A	4,896,000.00	2.68
139	600249	两面针	4,864,888.25	2.66
140	002008	大族激光	4,855,703.90	2.65
141	600690	青岛海尔	4,841,550.00	2.65
142	002326	永太科技	4,811,209.80	2.63
143	002241	歌尔声学	4,762,015.38	2.60
144	300315	掌趣科技	4,705,439.70	2.57
145	600409	三友化工	4,619,900.00	2.52
146	601318	中国平安	4,563,833.20	2.49
147	002249	大洋电机	4,420,484.20	2.42
148	300291	华录百纳	4,035,408.22	2.20
149	002181	粤传媒	3,976,623.89	2.17

注：“买入金额”按成交金额（成交单价乘以成交数量）填列，不考虑交易费用。

#### 8.4.2 累计卖出金额超出期初基金资产净值 2%或前 20 名的股票明细

金额单位：人民币元

序号	股票代码	股票名称	本期累计卖出金额	占期初基金资产净值比例 (%)
1	603000	人民网	20,709,160.04	11.31
2	300005	探路者	20,534,203.71	11.22
3	002230	科大讯飞	20,109,929.49	10.99
4	600633	浙报传媒	19,510,096.36	10.66
5	002470	金正大	18,438,861.80	10.07
6	300024	机器人	16,719,680.95	9.14
7	600138	中青旅	16,554,109.89	9.04
8	300177	中海达	16,279,027.31	8.89
9	300070	碧水源	15,062,368.59	8.23
10	000651	格力电器	14,929,873.78	8.16
11	600343	航天动力	14,272,373.69	7.80
12	000897	津滨发展	13,183,089.09	7.20
13	002439	启明星辰	12,409,949.38	6.78
14	000652	泰达股份	12,323,260.76	6.73
15	600879	航天电子	12,254,752.94	6.70
16	300101	振芯科技	11,805,882.71	6.45
17	601888	中国国旅	11,309,838.97	6.18

18	600305	恒顺醋业	11,140,376.81	6.09
19	600416	湘电股份	11,025,255.70	6.02
20	600887	伊利股份	10,894,595.54	5.95
21	002382	蓝帆医疗	10,671,129.17	5.83
22	002432	九安医疗	10,538,611.70	5.76
23	300238	冠昊生物	10,504,008.26	5.74
24	000821	京山轻机	10,461,713.44	5.72
25	600784	鲁银投资	10,461,366.03	5.72
26	600225	天津松江	10,302,946.00	5.63
27	002242	九阳股份	10,257,086.76	5.60
28	000826	桑德环境	9,975,894.10	5.45
29	002385	大北农	9,902,121.69	5.41
30	600118	中国卫星	9,886,597.37	5.40
31	600571	信雅达	9,687,338.82	5.29
32	000592	平潭发展	9,632,071.44	5.26
33	000895	双汇发展	9,606,845.71	5.25
34	601318	中国平安	9,568,715.86	5.23
35	002344	海宁皮城	9,226,074.36	5.04
36	600755	厦门国贸	9,196,193.07	5.02
37	300178	腾邦国际	9,034,791.36	4.94
38	601377	兴业证券	8,964,507.71	4.90
39	300242	明家科技	8,705,443.40	4.76
40	002456	欧菲光	8,545,842.13	4.67
41	600212	江泉实业	8,488,102.51	4.64
42	600008	首创股份	8,278,707.55	4.52
43	600151	航天机电	8,046,939.14	4.40
44	600479	千金药业	7,865,880.63	4.30
45	300212	易华录	7,685,058.65	4.20
46	300147	香雪制药	7,340,247.34	4.01
47	002594	比亚迪	7,281,656.63	3.98
48	002108	沧州明珠	6,985,896.58	3.82
49	600855	航天长峰	6,971,438.33	3.81
50	600109	国金证券	6,934,778.20	3.79
51	300274	阳光电源	6,883,350.90	3.76
52	002437	誉衡药业	6,853,737.31	3.74
53	000625	长安汽车	6,828,120.53	3.73
54	002390	信邦制药	6,639,433.38	3.63
55	000768	中航飞机	6,556,157.80	3.58

56	002407	多氟多	6,477,111.53	3.54
57	300137	先河环保	6,458,035.06	3.53
58	600963	岳阳林纸	6,351,826.58	3.47
59	000888	峨眉山 A	6,178,584.88	3.38
60	601222	林洋电子	6,157,751.90	3.36
61	002551	尚荣医疗	6,155,122.94	3.36
62	002332	仙琚制药	6,097,681.77	3.33
63	001696	宗申动力	5,982,850.12	3.27
64	600775	南京熊猫	5,939,793.00	3.25
65	601555	东吴证券	5,906,947.96	3.23
66	300181	佐力药业	5,866,915.44	3.21
67	600422	昆药集团	5,864,652.26	3.20
68	002041	登海种业	5,854,651.26	3.20
69	002400	省广股份	5,849,502.60	3.20
70	600183	生益科技	5,818,148.15	3.18
71	000800	一汽轿车	5,767,353.70	3.15
72	600372	中航电子	5,764,155.40	3.15
73	002321	华英农业	5,747,140.75	3.14
74	600249	两面针	5,728,364.90	3.13
75	002186	全聚德	5,726,645.81	3.13
76	600429	三元股份	5,710,547.36	3.12
77	002081	金螳螂	5,664,578.58	3.09
78	600809	山西汾酒	5,643,749.06	3.08
79	300058	蓝色光标	5,567,270.62	3.04
80	002519	银河电子	5,536,697.71	3.03
81	000712	锦龙股份	5,534,162.58	3.02
82	000906	物产中拓	5,524,056.82	3.02
83	002098	浔兴股份	5,515,082.84	3.01
84	000998	隆平高科	5,493,309.89	3.00
85	600085	同仁堂	5,490,704.70	3.00
86	300252	金信诺	5,463,675.47	2.99
87	300326	凯利泰	5,459,302.90	2.98
88	002603	以岭药业	5,438,027.34	2.97
89	002520	日发精机	5,425,451.16	2.96
90	300071	华谊嘉信	5,395,539.15	2.95
91	000860	顺鑫农业	5,394,869.54	2.95
92	002172	澳洋科技	5,371,694.38	2.93
93	002555	顺荣股份	5,357,108.91	2.93

94	300090	盛运股份	5,346,989.65	2.92
95	600584	长电科技	5,315,663.14	2.90
96	000333	美的集团	5,295,532.77	2.89
97	601601	中国太保	5,290,692.40	2.89
98	300115	长盈精密	5,290,271.68	2.89
99	600038	中直股份	5,289,477.33	2.89
100	600054	黄山旅游	5,265,817.50	2.88
101	600060	海信电器	5,263,093.50	2.88
102	600195	中牧股份	5,262,068.10	2.88
103	002550	千红制药	5,216,293.08	2.85
104	600593	大连圣亚	5,192,510.75	2.84
105	002292	奥飞动漫	5,174,167.81	2.83
106	002008	大族激光	5,171,926.62	2.83
107	601688	华泰证券	5,160,158.15	2.82
108	600518	康美药业	5,145,951.14	2.81
109	000726	鲁泰A	5,138,602.70	2.81
110	000049	德赛电池	5,138,472.24	2.81
111	002303	美盈森	5,136,908.17	2.81
112	002477	雏鹰农牧	5,127,202.23	2.80
113	002572	索菲亚	5,116,063.50	2.80
114	002410	广联达	5,086,405.85	2.78
115	000538	云南白药	5,067,247.41	2.77
116	000848	承德露露	5,043,004.80	2.76
117	002507	涪陵榨菜	5,040,505.90	2.75
118	600108	亚盛集团	5,020,000.00	2.74
119	002638	勤上光电	5,013,222.88	2.74
120	600030	中信证券	4,988,148.60	2.73
121	300337	银邦股份	4,975,925.89	2.72
122	000596	古井贡酒	4,933,685.10	2.70
123	600703	三安光电	4,924,327.87	2.69
124	002273	水晶光电	4,904,232.89	2.68
125	000739	普洛药业	4,901,716.85	2.68
126	300150	世纪瑞尔	4,900,096.12	2.68
127	000078	海王生物	4,884,667.39	2.67
128	002569	步森股份	4,874,962.00	2.66
129	002216	三全食品	4,846,517.55	2.65
130	002019	亿帆鑫富	4,846,448.68	2.65
131	600535	天士力	4,839,362.55	2.64

132	002004	华邦颖泰	4,827,873.58	2.64
133	002105	信隆实业	4,827,423.94	2.64
134	002615	哈尔斯	4,818,850.19	2.63
135	600690	青岛海尔	4,801,833.92	2.62
136	600287	江苏舜天	4,781,167.00	2.61
137	000547	闽福发 A	4,777,657.08	2.61
138	600409	三友化工	4,691,846.00	2.56
139	300357	我武生物	4,661,116.50	2.55
140	002609	捷顺科技	4,624,174.22	2.53
141	002508	老板电器	4,616,973.40	2.52
142	002024	苏宁云商	4,589,200.00	2.51
143	601633	长城汽车	4,547,425.60	2.48
144	002326	永太科技	4,542,372.93	2.48
145	600624	复旦复华	4,527,098.44	2.47
146	000521	美菱电器	4,513,373.33	2.47
147	300045	华力创通	4,459,783.11	2.44
148	002249	大洋电机	4,442,444.08	2.43
149	002241	歌尔声学	4,311,630.36	2.36
150	300146	汤臣倍健	4,305,785.35	2.35
151	300315	掌趣科技	4,270,397.00	2.33
152	300353	东土科技	4,267,936.38	2.33
153	600066	宇通客车	4,267,793.80	2.33
154	600588	用友软件	4,130,125.34	2.26
155	002181	粤传媒	3,958,124.59	2.16
156	300291	华录百纳	3,955,002.27	2.16

注：“卖出金额”按成交金额（成交单价乘以成交数量）填列，不考虑交易费用。

#### 8.4.3 买入股票的成本总额及卖出股票的收入总额

单位：人民币元

买入股票成本（成交）总额	1,097,535,288.99
卖出股票收入（成交）总额	1,132,569,120.65

注：“买入股票成本总额”和“卖出股票收入总额”均按买卖成交金额（成交单价乘以成交数量）填列，不考虑交易费用。

#### 8.5 期末按债券品种分类的债券投资组合

注：本基金本报告期末未持有债券。

**8.6 期末按公允价值占基金资产净值比例大小排序的前五名债券投资明细**

注：本基金本报告期末未持有债券。

**8.7 期末按公允价值占基金资产净值比例大小排序的所有资产支持证券投资明细**

注：本基金本报告期末未持有资产支持证券。

**8.8 报告期末按公允价值占基金资产净值比例大小排序的前五名贵金属投资明细**

注：本基金本报告期末未持有贵金属。

**8.9 期末按公允价值占基金资产净值比例大小排序的前五名权证投资明细**

注：本基金本报告期末未持有权证。

**8.10 报告期末本基金投资的股指期货交易情况说明**

注：本基金本报告期末未持有股指期货。

**8.11 报告期末本基金投资的国债期货交易情况说明**

注：本基金本报告期末未持有国债期货。

**8.12 投资组合报告附注**

**8.12.1 本基金投资的前十名证券的发行主体本期不存在被监管部门立案调查，或在报告编制日前一年内受到公开谴责、处罚的情形。**

**8.12.2 本基金投资的前十名股票没有超出基金合同规定的备选股票库之外的情形。**

**8.12.3 期末其他各项资产构成**

单位：人民币元

序号	名称	金额
1	存出保证金	180,400.94
2	应收证券清算款	9,875,720.31
3	应收股利	-
4	应收利息	5,408.73
5	应收申购款	125,011.76
6	其他应收款	-
7	待摊费用	-
8	其他	-
9	合计	10,186,541.74

**8.12.4 期末持有的处于转股期的可转换债券明细**

注：本基金本报告期末未持有处于转股期的可转换债券。

## 8.12.5 期末前十名股票中存在流通受限情况的说明

金额单位：人民币元

序号	股票代码	股票名称	流通受限部分的公允价值	占基金资产净值比例 (%)	流通受限情况说明
1	300063	天龙集团	9,783,427.25	5.25	重大资产重组

## 8.12.6 投资组合报告附注的其他文字描述部分

由于四舍五入的原因，各比例的分项之和与合计可能有尾差。

## § 9 基金份额持有人信息

## 9.1 期末基金份额持有人户数及持有人结构

份额单位：份

份额级别	持有人户数 (户)	户均持有的基金份额	持有人结构			
			机构投资者		个人投资者	
			持有份额	占总份额比例	持有份额	占总份额比例
银华瑞吉	214	27,952.21	1,692,463.00	28.29%	4,289,310.00	71.71%
银华瑞祥	377	63,467.10	18,827,137.00	78.69%	5,099,958.00	21.31%
银华消费	1,377	84,343.28	97,467,502.37	83.92%	18,673,188.00	16.08%
合计	1,968	74,212.17	117,987,102.37	80.79%	28,062,456.00	19.21%

注：对于分级基金，下属分级份额比例的分母采用各自级别的份额，对于合计数，比例的分母采用下属分级基金份额的合计数。

## 9.2 期末上市基金前十名持有人

银华瑞吉

序号	持有人名称	持有份额 (份)	占上市总份额比例
1	李少雄	1,680,945.00	28.10%
2	中国石油化工集团公司企业年金计划—中国工商银行股份有限公司	971,554.00	16.24%
3	河南中烟工业有限责任公司企业年金计划—中国银行股份有限公司	720,909.00	12.05%
4	白志伟	654,226.00	10.94%
5	王沛芸	194,400.00	3.25%
6	张壹	190,000.00	3.18%
7	张冠	177,652.00	2.97%

8	国泰君安证券股份有限公司客户信用交易担保证券账户	175,142.00	2.93%
9	黄梅	94,000.00	1.57%
10	张亚琴	67,900.00	1.14%

## 银华瑞祥

序号	持有人名称	持有份额（份）	占上市总份额比例
1	招商银行股份有限公司企业年金计划—招商银行股份有限公司	3,931,263.00	16.43%
2	河南中烟工业有限责任公司企业年金计划—中国银行股份有限公司	3,930,109.00	16.43%
3	新疆电力公司企业年金计划—交通银行股份有限公司	3,322,630.00	13.89%
4	中国人寿保险（集团）公司企业年金计划—中国农业银行股份有限公司	2,974,991.00	12.43%
5	中国烟草总公司山东省公司企业年金计划—中国建设银行股份有限公司	2,678,528.00	11.19%
6	中国石油化工集团公司企业年金计划—中国工商银行股份有限公司	1,979,416.00	8.27%
7	中国银河证券股份有限公司客户信用交易担保证券账户	853,700.00	3.57%
8	华泰证券股份有限公司客户信用交易担保证券账户	247,400.00	1.03%
9	张壹	165,000.00	0.69%
10	孙旭东	131,300.00	0.55%

注：以上信息中持有人名称及持有份额数量由中国证券登记结算有限责任公司提供。

### 9.3 期末基金管理人的从业人员持有本基金的情况

注：截至本报告期末，本基金管理的从业人员未持有本基金。

### 9.4 期末基金管理人的从业人员持有本开放式基金份额总量区间的情况

注：截至本报告期末，本基金管理人高级管理人员、基金投资和研究部门负责人持有本基金份额总量的数量区间为 0；本基金的基金经理持有本基金份额总量的数量区间为 0。

## § 10 开放式基金份额变动

单位：份

项目	银华瑞吉	银华瑞祥	银华消费
基金合同生效日（2011 年 9 月 28 日）基金份额总额	-	-	508,705,414.04



本报告期期初基金份额总额	6,645,205.00	26,580,823.00	127,916,648.95
本报告期基金总申购份额	-	-	46,320,988.40
减:本报告期基金总赎回份额	-	-	63,396,777.96
本报告期基金拆分变动份额(份额减少以“-”填列)	-663,432.00	-2,653,728.00	5,299,830.98
本报告期末基金份额总额	5,981,773.00	23,927,095.00	116,140,690.37

注：拆分变动份额含本基金三级份额之间的配对转换份额和基金份额折算中的调整份额。

## § 11 重大事件揭示

### 11.1 基金份额持有人大会决议

本报告期内，无基金份额持有人大会决议。

### 11.2 基金管理人、基金托管人的专门基金托管部门的重大人事变动

#### 11.2.1 基金管理人的重大人事变动

本报告期内，本基金管理人未发生重大人事变动。

#### 11.2.2 基金托管人的专门基金托管部门的重大人事变动

本基金托管人 2014 年 2 月 7 日发布任免通知，解聘尹东中国建设银行投资托管业务部总经理助理职务。

本基金托管人 2014 年 11 月 3 日发布公告，聘任赵观甫为中国建设银行投资托管业务部总经理。

### 11.3 涉及基金管理人、基金财产、基金托管业务的诉讼

本报告期内，无涉及基金管理人、基金财产、基金托管业务的诉讼。

### 11.4 基金投资策略的改变

本报告期内，基金投资策略未发生改变。

### 11.5 为基金进行审计的会计师事务所情况

本基金的审计机构是安永华明会计师事务所（特殊普通合伙），报告期内本基金应支付给聘任会计师事务所的报酬共计人民币 45,000.00 元。目前的审计机构已连续为本基金提供 4 年的审计服务。

## 11.6 管理人、托管人及其高级管理人员受稽查或处罚等情况

本报告期内，基金管理人、托管人及其高级管理人员无受稽查或处罚等情况。

## 11.7 基金租用证券公司交易单元的有关情况

### 11.7.1 基金租用证券公司交易单元进行股票投资及佣金支付情况

金额单位：人民币元

券商名称	交易单元数量	股票交易		应支付该券商的佣金		备注
		成交金额	占当期股票成交总额的比例	佣金	占当期佣金总量的比例	
民生证券股份有限公司	2	753,538,049.84	33.89%	686,022.39	33.89%	-
海通证券股份有限公司	2	233,488,663.03	10.50%	212,568.31	10.50%	-
长城证券有限责任公司	3	175,272,477.49	7.88%	159,568.09	7.88%	-
华信证券有限公司	1	174,709,949.31	7.86%	159,056.35	7.86%	新增 1 个交易单元
长江证券股份有限公司	2	100,791,026.58	4.53%	91,761.51	4.53%	-
中信证券股份有限公司	3	91,879,766.08	4.13%	83,646.90	4.13%	-
安信证券股份有限公司	3	90,261,041.67	4.06%	82,173.51	4.06%	-
申银万国证券股份有限公司	1	68,561,341.87	3.08%	62,417.67	3.08%	-
国金证券股份有限公司	2	62,989,519.27	2.83%	57,346.07	2.83%	-
西南证券股份有限公司	1	62,124,550.03	2.79%	56,558.10	2.79%	-
国泰君安证券股份有限公司	2	59,019,806.94	2.65%	53,731.03	2.65%	-
光大证券股份有限公司	2	51,723,609.08	2.33%	47,089.32	2.33%	-
第一创业证券股份有限公司	2	50,567,497.89	2.27%	46,036.76	2.27%	-
上海证券有限责任公司	1	46,068,278.49	2.07%	41,940.93	2.07%	-
北京高华证券有限责任公司	1	33,556,515.43	1.51%	30,550.28	1.51%	-
东方证券股份有限公司	2	25,674,937.08	1.15%	23,375.13	1.15%	-
新时代证券有限责任公司	1	19,938,261.86	0.90%	18,151.68	0.90%	-
红塔证券股份有限公司	1	18,262,144.14	0.82%	16,625.80	0.82%	减少 1 个交易单元
中国国际金融有限公司	2	17,413,304.25	0.78%	15,853.18	0.78%	-
广发证券股份有限公司	2	16,953,513.22	0.76%	15,434.36	0.76%	-
华宝证券有限责任公司	1	16,523,337.55	0.74%	15,042.85	0.74%	-
齐鲁证券有限公司	1	15,789,605.98	0.71%	14,374.72	0.71%	-
西部证券股份有限公司	1	11,921,393.00	0.54%	10,853.40	0.54%	-
华泰证券股份有限公司	2	11,139,547.70	0.50%	10,141.61	0.50%	减少 1 个交易单元

中信建投证券股份有限公司	1	5,529,362.77	0.25%	5,033.96	0.25%	-
华安证券股份有限公司	1	5,332,195.02	0.24%	4,854.39	0.24%	-
德邦证券有限责任公司	1	4,725,571.39	0.21%	4,301.87	0.21%	-
中国银河证券股份有限公司	1	-	-	-	-	-
日信证券有限责任公司	1	-	-	-	-	-
华融证券股份有限公司	1	-	-	-	-	-
东吴证券股份有限公司	1	-	-	-	-	-
广州证券有限责任公司	1	-	-	-	-	-
华创证券有限责任公司	2	-	-	-	-	-
宏源证券股份有限公司	1	-	-	-	-	减少 1 个交易单元
招商证券股份有限公司	2	-	-	-	-	-
方正证券股份有限公司	1	-	-	-	-	-
中原证券股份有限公司	2	-	-	-	-	-
首创证券有限责任公司	2	-	-	-	-	-
东莞证券有限责任公司	1	-	-	-	-	-
信泰证券有限责任公司	1	-	-	-	-	新增 1 个交易单元
开源证券有限责任公司	2	-	-	-	-	-
国都证券有限责任公司	2	-	-	-	-	-
平安证券有限责任公司	1	-	-	-	-	-
中国中投证券有限责任公司	1	-	-	-	-	-
太平洋证券股份有限公司	2	-	-	-	-	-
东北证券股份有限公司	3	-	-	-	-	-
华福证券有限责任公司	1	-	-	-	-	-
瑞银证券有限责任公司	1	-	-	-	-	-
兴业证券股份有限公司	3	-	-	-	-	-
中国民族证券有限责任公司	1	-	-	-	-	-
国信证券股份有限公司	3	-	-	-	-	-
东兴证券股份有限公司	2	-	-	-	-	-
渤海证券股份有限公司	1	-	-	-	-	-
湘财证券有限责任公司	1	-	-	-	-	-
中信万通证券有限责任公司	1	-	-	-	-	-
中银国际证券有限责任公司	2	-	-	-	-	-
江海证券有限公司	2	-	-	-	-	-

注：1、基金专用交易单元的选择标准为该证券经营机构具有较强的研究服务能力，能及时、全面、

定期向基金管理人提供高质量的咨询服务，包括宏观经济报告、行业报告、市场走向分析报告、个股分析报告、市场服务报告以及全面的信息服务。

2、基金专用交易单元的选择程序为根据标准进行考察后，确定证券经营机构的选择。经公司批准后与被选择的证券经营机构签订协议。

### 11.7.2 基金租用证券公司交易单元进行其他证券投资的情况

注：本基金本报告期末通过交易单元进行债券交易、债券回购交易及权证交易。

## § 12 影响投资者决策的其他重要信息

本基金管理人以 2015 年 1 月 5 日为份额折算基准日对本基金银华消费份额以及银华瑞吉份额办理了定期份额折算业务。

银华基金管理有限公司  
2015 年 3 月 28 日