

大成策略回报股票型证券投资基金  
2014 年年度报告摘要  
2014 年 12 月 31 日

基金管理人：大成基金管理有限公司

基金托管人：中国光大银行股份有限公司

送出日期：2015 年 3 月 28 日

## § 1 重要提示

基金管理人的董事会、董事保证本报告所载资料不存在虚假记载、误导性陈述或重大遗漏，并对其内容的真实性、准确性和完整性承担个别及连带的法律责任。本年度报告已经三分之二以上独立董事签字同意，并由董事长签发。

基金托管人中国光大银行股份有限公司根据本基金合同规定，于 2015 年 3 月 25 日复核了本报告中的财务指标、净值表现、利润分配情况、财务会计报告、投资组合报告等内容，保证复核内容不存在虚假记载、误导性陈述或者重大遗漏。

基金管理人承诺以诚实信用、勤勉尽责的原则管理和运用基金资产，但不保证基金一定盈利。

基金的过往业绩并不代表其未来表现。投资有风险，投资者在作出投资决策前应仔细阅读本基金的招募说明书及其更新。

本年度报告摘要摘自年度报告正文，投资者欲了解详细内容，应阅读年度报告正文。

本报告财务资料已经审计。普华永道中天会计师事务所(特殊普通合伙)为本基金出具了无保留意见的审计报告，请投资者注意阅读。

本报告期自 2014 年 01 月 01 日起至 12 月 31 日止。

## § 2 基金简介

### 2.1 基金基本情况

基金简称	大成策略回报股票
基金主代码	090007
交易代码	090007
基金运作方式	契约型开放式
基金合同生效日	2008 年 11 月 26 日
基金管理人	大成基金管理有限公司
基金托管人	中国光大银行股份有限公司
报告期末基金份额总额	455,461,265.97 份
基金合同存续期	不定期

### 2.2 基金产品说明

投资目标	追求基金资产的长期稳健增值，兼顾当期收益；同时，实施积极的分红政策，回报投资者。
投资策略	本基金在控制风险的前提下，采取趋势投资策略进行总体资产配置；在行业配置、个股投资上分别实施行业轮动投资策略、核心-卫星策略、价值投资策略、买入并持有策略，以期在承担中高风险的前提下获取尽可能高的投资收益；同时，强调收益管理，实施收益管理策略，以期在增长期及时锁定收益，制度性地减少未来可能的下跌风险，增加投资总收益。
业绩比较基准	80%×沪深 300 指数+20%×中信标普全债指数
风险收益特征	本基金属于中高风险收益水平的股票型基金品种，其长期平均的预期收益和风险高于债券基金和货币市场基金。

### 2.3 基金管理人和基金托管人

项目		基金管理人	基金托管人
名称		大成基金管理有限公司	中国光大银行股份有限公司
信息披露负责人	姓名	杜鹏	张建春
	联系电话	0755-83183388	010-63639180
	电子邮箱	dupeng@dcfund.com.cn	zhangjianchun@cebbank.com
客户服务电话		4008885558	95595
传真		0755-83199588	010-63639132

### 2.4 信息披露方式

登载基金年度报告正文的管理人互联网网址	<a href="http://www.dcfund.com.cn">http://www.dcfund.com.cn</a>
基金年度报告备置地点	深圳市福田区深南大道 7088 号招商银行大厦 32 层 大成基金管理有限公司 北京市西城区太平桥大街 25 号中国光大中心 B 座

	801 中国光大银行投资与托管业务部
--	-----------------------

### § 3 主要财务指标、基金净值表现及利润分配情况

#### 3.1 主要会计数据和财务指标

金额单位：人民币元

3.1.1 期间数据和指标	2014 年	2013 年	2012 年
本期已实现收益	116,739,252.83	162,834,155.29	-165,789,161.35
本期利润	146,506,124.37	187,476,531.82	15,044,971.95
加权平均基金份额本期利润	0.2142	0.2021	0.0131
本期基金份额净值增长率	26.22%	24.19%	2.02%
3.1.2 期末数据和指标	2014 年末	2013 年末	2012 年末
期末可供分配基金份额利润	0.1334	-0.0753	-0.2610
期末基金资产净值	613,808,286.28	881,004,980.41	889,566,492.33
期末基金份额净值	1.348	1.068	0.860

注：1. 本期已实现收益指基金本期利息收入、投资收益、其他收入(不含公允价值变动收益)扣除相关费用后的余额，本期利润为本期已实现收益加上本期公允价值变动收益。

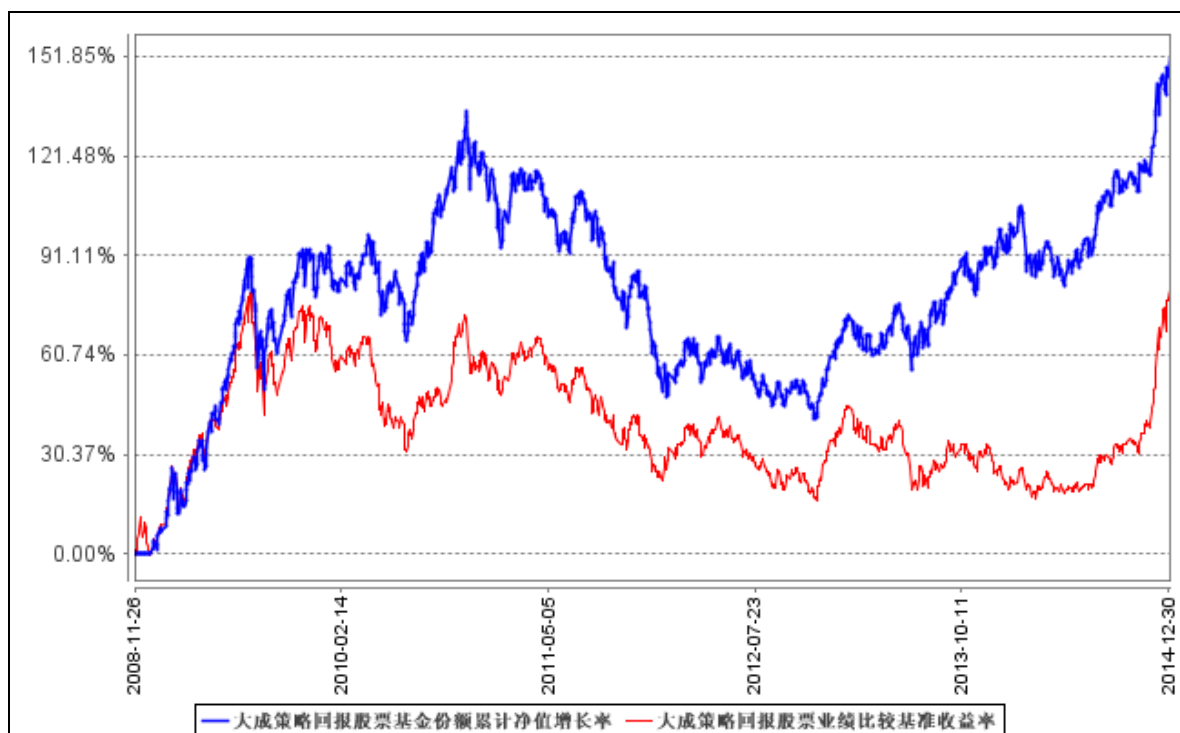
2. 所述基金业绩指标不包括持有人交易基金的各项费用，计入费用后实际收益水平要低于所列数字。

#### 3.2 基金净值表现

##### 3.2.1 基金份额净值增长率及其与同期业绩比较基准收益率的比较

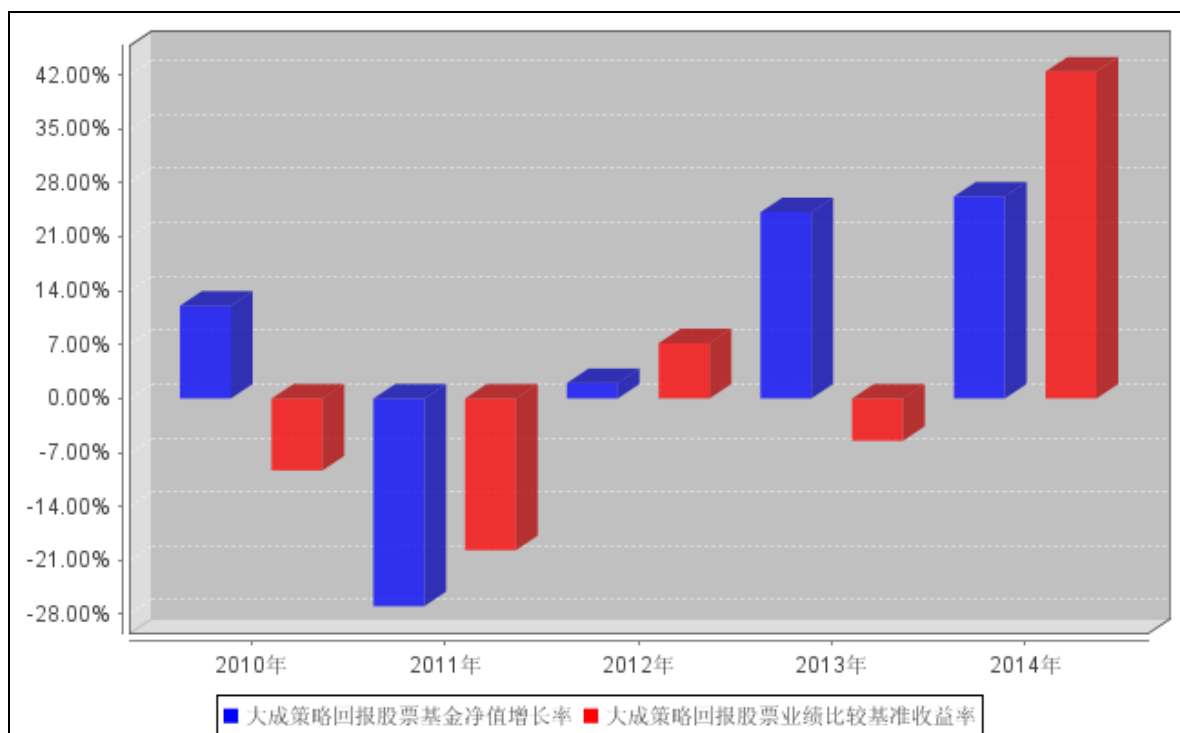
阶段	份额净值增长率①	份额净值增长率标准差②	业绩比较基准收益率③	业绩比较基准收益率标准差④	①—③	②—④
过去三个月	17.94%	1.22%	35.13%	1.34%	-17.19%	-0.12%
过去六个月	29.12%	1.03%	49.78%	1.07%	-20.66%	-0.04%
过去一年	26.22%	1.06%	42.46%	0.98%	-16.24%	0.08%
过去三年	59.91%	1.13%	44.30%	1.04%	15.61%	0.09%
过去五年	30.85%	1.18%	5.03%	1.09%	25.82%	0.09%
自基金合同生效起至今	151.23%	1.30%	80.97%	1.22%	70.26%	0.08%

### 3.2.2 自基金合同生效以来基金份额累计净值增长率变动及其与同期业绩比较基准收益率变动的比较



注：按基金合同规定，本基金自基金合同生效之日起 6 个月内为建仓期。截至报告期末，本基金的各项资产配置比例已达到基金合同中规定的各项比例。

### 3.2.3 过去五年基金每年净值增长率及其与同期业绩比较基准收益率的比较



### 3.3 过去三年基金的利润分配情况

本基金过去三年以来未有收益分配事项。

## § 4 管理人报告

### 4.1 基金管理人及基金经理情况

#### 4.1.1 基金管理人及其管理基金的经验

大成基金管理有限公司经中国证监会证监基金字[1999]10 号文批准，于 1999 年 4 月 12 日正式成立，是中国证监会批准成立的首批十家基金管理公司之一，注册资本为 2 亿元人民币，注册地为深圳。目前公司由四家股东组成，分别为中泰信托有限责任公司(48%)、光大证券股份有限公司(25%)、中国银河投资管理有限公司(25%)、广东证券股份有限公司(2%)。截至 2014 年 12 月 31 日，本基金管理人共管理 4 只 ETF 及 1 只 ETF 联接基金：大成中证 100 交易型开放式指数证券投资基金、深证成长 40 交易型开放式指数证券投资基金及大成深证成长 40 交易型开放式指数证券投资基金联接基金、中证 500 深市交易型开放式指数证券投资基金、中证 500 沪市交易型开放式指数证券投资基金，2 只 QDII 基金：大成标普 500 等权重指数证券投资基金、大成纳斯达克 100 指数证券投资基金及 40 只开放式证券投资基金：大成景丰债券型证券投资基金（LOF）、大成价值增长证券投资基金、大成债券投资基金、大成蓝筹稳健证券投资基金、大成精选增值混合型证券投资基金、大成货币市场证券投资基金、大成沪深 300 指数证券投资基金、大成财富管理 2020 生命周期证券投资基金、大成积极成长股票型证券投资基金、大成创新成长混合型证券投资基金（LOF）、大成景阳领先股票型证券投资基金、大成强化收益债券型证券投资基金、大成策略回报股票型证券投资基金、大成行业轮动股票型证券投资基金、大成中证红利指数证券投资基金、大成核心双动力股票型证券投资基金、大成竞争优势股票型证券投资基金、大成景恒保本混合型证券投资基金、大成内需增长股票型证券投资基金、大成可转债增强债券型证券投资基金、大成消费主题股票型证券投资基金、大成新锐产业股票型证券投资基金、大成优选股票型证券投资基金（LOF）、大成月添利理财债券型证券投资基金、大成现金增利货币市场证券投资基金、大成月月盈短期理财债券型证券投资基金、大成现金宝场内实时申赎货币市场基金、大成景安短融债券型证券投资基金、大成景兴信用债债券型证券投资基金、大成景旭纯债债券型证券投资基金、大成景祥分级债券型证券投资基金、大成信用增利一年定期开放债券型证券投资基金、大成健康产业股票型证券投资基金、大成中小盘股票型证券投资基金（LOF）、大成灵活配置混合型证券投资基金、大成丰财宝货币市场基金、大成景益平稳收益混合型证券投资基金、大成添利宝货币市场基金、大成景利混合型证券投资基金和大成产业升级股票型证券投资基金（LOF）。

#### 4.1.2 基金经理（或基金经理小组）及基金经理助理简介

姓名	职务	任本基金的基金经理期限		证券从业年限	说明
		任职日期	离任日期		
徐彦先生	本基金基金经理	2012年10月31日	-	8年	管理学硕士。曾就职于中国东方资产管理公司投资管理部，2007年加入大成基金研究部，曾任中游制造行业研究主管，2011年7月29日至2012年10月27日曾任景宏证券投资基金和大成行业轮动股票型证券投资基金基金经理助理。2012

					年 10 月 31 日起任大成策略回报股票型证券投资基金基金经理。2014 年 4 月 25 日起兼任大成竞争优势股票型证券投资基金基金经理。具有基金从业资格。国籍：中国
--	--	--	--	--	---

注：1、任职日期、离任日期为本基金管理人作出决定之日。

2、证券从业年限的计算标准遵从行业协会《证券业从业人员资格管理办法》的相关规定。

#### 4.2 管理人对报告期内本基金运作合规守信情况的说明

本报告期内，本基金管理人严格遵守《证券法》、《证券投资基金法》、《大成策略回报股票型证券投资基金基金合同》和其他有关法律法规的规定，在基金管理运作中，本基金的投资范围、投资比例、投资组合、证券交易行为、信息披露等符合有关法律法规、行业监管规则和基金合同等规定，本基金没有发生重大违法违规行为，没有运用基金财产进行内幕交易和操纵市场行为以及进行有损基金投资人利益的关联交易，整体运作合法、合规。本基金将继续以取信于市场、取信于社会投资公众为宗旨，承诺将一如既往地本着诚实信用、勤勉尽责的原则管理和运用基金财产，在规范基金运作和严格控制投资风险的前提下，努力为基金份额持有人谋求最大利益。

#### 4.3 管理人对报告期内公平交易情况的专项说明

##### 4.3.1 公平交易制度和控制方法

根据《证券投资基金管理公司公平交易制度指导意见》的规定，基金管理人制订了《大成基金管理有限公司公平交易制度》及《大成基金管理有限公司异常交易监控与报告制度》。基金管理人旗下投资组合严格按照制度的规定，参与股票、债券的一级市场申购、二级市场交易等投资管理活动，内容包括授权、研究分析、投资决策、交易执行、业绩评估等与投资活动相关的各个环节。研究部负责提供投资研究支持，投资部门负责投资决策，交易管理部负责实施交易并实时监控，监察稽核部负责事前监督、事中检查和事后稽核，风险管理部负责对交易情况进行合理性分析，通过多部门的协作互控，保证了公平交易的可操作、可稽核和可持续。

##### 4.3.2 公平交易制度的执行情况

报告期内，基金管理人严格执行了公平交易的原则和制度。

基金管理人运用统计分析方法和工具，对旗下所有投资组合连续 4 个季度的日内、3 日内及 5 日内股票及债券交易同向交易价差进行分析。分析结果表明：债券交易同向交易频率较低；股票同向交易溢价率较大主要来源于市场因素（如个股当日价格振幅较高）及组合经理交易时机选择，即投资组合成交时间不一致以及成交价格的日内较大变动导致个别组合间的成交价格差异较大，但结合交易价差专项统计分析，未发现违反公平交易原则的异常情况。

##### 4.3.3 异常交易行为的专项说明

报告期内，基金管理人旗下所有投资组合未发现存在异常交易行为。主动投资组合间股票交易存在 23 笔同日反向交易，原因为投资策略需要。主动型投资组合与指数型投资组合之间或指数型投资组合之间存在股票同日反向交易，参与交易所公开竞价同日反向交易成交较少的单边交易量超过该股当日成交量 5% 的仅有 5 笔，原因为投资策略需要；主动投资组合间债券交易存在 2 笔同日反向交易，原因为投资策略需要。投资组合间相邻交易日反向交易的市场成交比例、成交均价等交易结果数据表明该类交易不对市场产生重大影响，无异常。

#### 4.4 管理人对报告期内基金的投资策略和业绩表现的说明

##### 4.4.1 报告期内基金投资策略和运作分析

本基金 14 年仓位一直较高,在个股方面以一贯的思路持有了在所处行业中具有竞争优势的公司。14 年市场变化巨大,尤其是最后一个季度,传统行业大幅上涨,主板指数随之上涨,全年跑赢了大部分主动管理型基金。本基金也跑输业绩基准。

取得好的投资业绩需要基金经理对投资标的有超越市场的理解,并且在关键时刻战胜自己的情绪。虽然主板指数在四季度才大幅上涨,但本基金理应把握的关键时刻在一季度末已经出现:那时候创业板整体大热,是几乎所有投资者的关注焦点,但本基金认为性价比不高;而主板中一些股票,例如万科、上汽等,几乎被人遗忘,但风险收益比极高。回过头来看,这一判断是对的,本基金也顺着这个思路做了一些操作,但幅度远远不够,并未战胜自己的情绪。

##### 4.4.2 报告期内基金的业绩表现

截止本报告期末,本基金份额资产净值为 1.348 元,本报告期基金份额净值增长率为 26.22%,同期业绩比较基准收益率为 42.46%,低于业绩比较基准的表现。

#### 4.5 管理人对宏观经济、证券市场及行业走势的简要展望

展望 15 年,在整个基金业连续两年取得较高的绝对收益之后,本基金认为应该降低对未来投资收益率的预期。价值股的性价比优势不再,成长股更需要去伪存真。基金经理将结合自己的能力圈重点选择一些团队靠谱、股价中包含的对转型升级的预期还不太充分的公司。本基金将争取为持有人创造更多的价值。

#### 4.6 管理人对报告期内基金估值程序等事项的说明

本基金管理人指导基金估值业务的领导小组为公司估值委员会,公司估值委员会主要负责估值政策和估值程序的制定、修订以及执行情况的监督。估值委员会由股票投资部、研究部、固定收益部、风险管理部、基金运营部、监察稽核部、委托投资部指定人员组成。公司估值委员会的相关成员均具备相应的专业胜任能力和相关工作经历,估值委员会成员中包括两名投资组合经理。

股票投资部、研究部、固定收益部、风险管理部和委托投资部负责关注相关投资品种的动态,评判基金持有的投资品种是否处于不活跃的交易状态或者最近交易日后经济环境发生了重大变化或证券发行机构发生了影响证券价格的重大事件,从而确定估值日需要进行估值测算或者调整的投资品种;提出合理的数量分析模型对需要进行估值测算或者调整的投资品种进行公允价值定价与计量;定期对估值政策和程序进行评价,以保证其持续适用;基金运营部负责日常的基金资产的估值业务,执行基金估值政策,并负责与托管行沟通估值调整事项;监察稽核部负责审核估值政策和程序的一致性,监督估值委员会工作流程中的风险控制,并负责估值调整事项的信息披露工作。

本基金的日常估值程序由基金运营部基金估值核算员执行,并与托管银行的估值结果核对一致。基金估值政策的议定和修改采用集体讨论机制,基金经理及投资经理作为估值小组成员,对本基金持仓证券的交易情况、信息披露情况保持应有的职业敏感,向估值委员会提供估值参考信息,参与估值政策讨论。对需采用特别估值程序的证券,基金管理人及时启动特别估值程序,由估值委员会讨论议定特别估值方案并与托管行沟通后由基金运营部具体执行。

本基金管理人参与估值流程各方之间不存在任何重大利益冲突。截止报告期末本基金管理人已与中央国债登记结算有限责任公司签署服务协议,由其按约定提供在银行间同业市场交易的债券品种的估值数据。



#### 4.7 管理人对报告期内基金利润分配情况的说明

本基金管理人将严格按照本基金基金合同的规定进行收益分配。本报告期内本基金无收益分配事项。

#### 4.8 报告期内管理人对本基金持有人数或基金资产净值预警情形的说明

无。

### § 5 托管人报告

#### 5.1 报告期内本基金托管人遵规守信情况声明

2014 年度，中国光大银行股份有限公司在大成策略回报股票型证券投资基金托管过程中，严格遵守了《证券投资基金法》、《证券投资基金运作管理办法》、《证券投资基金信息披露管理办法》及其他法律法规、相关实施准则、基金合同、托管协议等的规定，依法安全保管了基金的全部资产，对大成策略回报股票型证券投资基金的投资运作进行了全面的会计核算和应有的监督，对发现的问题及时提出了意见和建议。同时，按规定如实、独立地向监管机构提交了本基金运作情况报告，没有发生任何损害基金份额持有人利益的行为，诚实信用、勤勉尽责地履行了作为基金托管人所应尽的义务。

#### 5.2 托管人对报告期内本基金投资运作遵规守信、净值计算、利润分配等情况的说明

2014 年度，中国光大银行股份有限公司依据《证券投资基金法》、《证券投资基金运作管理办法》、《证券投资基金信息披露管理办法》及其他法律法规、相关实施准则、基金合同、托管协议等的规定，对基金管理人——大成基金管理有限公司的投资运作、信息披露等行为进行了复核、监督，未发现基金管理人在投资运作、基金资产净值的计算、基金份额申购赎回价格的计算、基金费用开支等方面存在损害基金份额持有人利益的行为。该基金在运作中遵守了《证券投资基金法》等有关法律法规的要求；各重要方面由投资管理人依据基金合同及实际运作情况进行处理。

#### 5.3 托管人对本年度报告中财务信息等内容的真实、准确和完整发表意见

中国光大银行股份有限公司依法对基金管理人——大成基金管理有限公司编制的“大成策略回报股票型证券投资基金 2014 年年度报告”进行了复核，报告中相关财务指标、净值表现、收益分配情况、财务会计报告、投资组合报告等内容是真实、准确的。

### § 6 审计报告

本基金 2014 年度财务会计报告已经普华永道中天会计师事务所(特殊普通合伙)审计，注册会计师签字出具了标准无保留意见的审计报告。投资者欲了解本基金审计报告详细内容，应阅读年度报告正文。

### § 7 年度财务报表

#### 7.1 资产负债表

会计主体：大成策略回报股票型证券投资基金

报告截止日：2014 年 12 月 31 日

单位：人民币元

资 产	本期末 2014 年 12 月 31 日	上年度末 2013 年 12 月 31 日

<b>资产:</b>		
银行存款	64,219,550.79	39,048,546.74
结算备付金	370,794.09	1,713,738.69
存出保证金	141,707.67	451,593.42
交易性金融资产	549,574,964.79	824,044,621.05
其中: 股票投资	519,532,964.79	784,216,621.05
基金投资	-	-
债券投资	30,042,000.00	39,828,000.00
资产支持证券投资	-	-
贵金属投资	-	-
衍生金融资产	-	-
买入返售金融资产	-	-
应收证券清算款	2,366,347.42	1,395,989.49
应收利息	407,535.92	424,779.85
应收股利	-	-
应收申购款	37,067.31	20,434,375.80
递延所得税资产	-	-
其他资产	-	-
资产总计	617,117,967.99	887,513,645.04
<b>负债和所有者权益</b>	<b>本期末</b>	<b>上年度末</b>
	<b>2014年12月31日</b>	<b>2013年12月31日</b>
<b>负 债:</b>		
短期借款	-	-
交易性金融负债	-	-
衍生金融负债	-	-
卖出回购金融资产款	-	-
应付证券清算款	-	1,946,599.25
应付赎回款	1,309,720.37	1,787,098.49
应付管理人报酬	797,246.87	1,091,946.87
应付托管费	132,874.47	181,991.13
应付销售服务费	-	-
应付交易费用	432,395.86	1,063,192.46
应交税费	-	-
应付利息	-	-
应付利润	-	-
递延所得税负债	-	-
其他负债	637,444.14	437,836.43
负债合计	3,309,681.71	6,508,664.63
<b>所有者权益:</b>		
实收基金	455,461,265.97	824,929,105.69
未分配利润	158,347,020.31	56,075,874.72
所有者权益合计	613,808,286.28	881,004,980.41
负债和所有者权益总计	617,117,967.99	887,513,645.04

注: 报告截止日 2014 年 12 月 31 日, 基金份额净值 1.348 元, 基金份额总额 455,461,265.97 份。

## 7.2 利润表

会计主体：大成策略回报股票型证券投资基金

本报告期：2014 年 1 月 1 日至 2014 年 12 月 31 日

单位：人民币元

项 目	本期 2014 年 1 月 1 日至 2014 年 12 月 31 日	上年度可比期间 2013 年 1 月 1 日至 2013 年 12 月 31 日
<b>一、收入</b>	162,607,387.57	209,002,567.03
1. 利息收入	1,682,489.30	1,575,474.73
其中：存款利息收入	345,889.59	1,124,903.49
债券利息收入	1,336,599.71	208,680.62
资产支持证券利息收入	-	-
买入返售金融资产收入	-	241,890.62
其他利息收入	-	-
2. 投资收益（损失以“-”填列）	130,834,189.71	182,638,669.68
其中：股票投资收益	118,206,722.36	174,657,392.44
基金投资收益	-	-
债券投资收益	192,820.00	182,349.79
资产支持证券投资收益	-	-
贵金属投资收益	-	-
衍生工具收益	-	-
股利收益	12,434,647.35	7,798,927.45
3. 公允价值变动收益（损失以“-”号填列）	29,766,871.54	24,642,376.53
4. 汇兑收益（损失以“-”号填列）	-	-
5. 其他收入（损失以“-”号填列）	323,837.02	146,046.09
<b>减：二、费用</b>	16,101,263.20	21,526,035.21
1. 管理人报酬	11,131,476.81	12,938,028.87
2. 托管费	1,855,246.20	2,156,338.08
3. 销售服务费	-	-
4. 交易费用	2,702,742.29	6,017,783.52
5. 利息支出	-	-
其中：卖出回购金融资产支出	-	-
6. 其他费用	411,797.90	413,884.74
<b>三、利润总额（亏损总额以“-”号填列）</b>	146,506,124.37	187,476,531.82
减：所得税费用	-	-
<b>四、净利润（净亏损以“-”号填列）</b>	146,506,124.37	187,476,531.82

## 7.3 所有者权益（基金净值）变动表

会计主体：大成策略回报股票型证券投资基金

本报告期：2014 年 1 月 1 日至 2014 年 12 月 31 日

单位：人民币元

项目	本期 2014 年 1 月 1 日至 2014 年 12 月 31 日		
	实收基金	未分配利润	所有者权益合计
一、期初所有者权益（基金净值）	824,929,105.69	56,075,874.72	881,004,980.41
二、本期经营活动产生的基金净值变动数（本期利润）	-	146,506,124.37	146,506,124.37
三、本期基金份额交易产生的基金净值变动数（净值减少以“-”号填列）	-369,467,839.72	-44,234,978.78	-413,702,818.50
其中：1. 基金申购款	230,498,587.84	11,166,687.90	241,665,275.74
2. 基金赎回款	-599,966,427.56	-55,401,666.68	-655,368,094.24
四、本期向基金份额持有人分配利润产生的基金净值变动（净值减少以“-”号填列）	-	-	-
五、期末所有者权益（基金净值）	455,461,265.97	158,347,020.31	613,808,286.28
项目	上年度可比期间 2013 年 1 月 1 日至 2013 年 12 月 31 日		
	实收基金	未分配利润	所有者权益合计
一、期初所有者权益（基金净值）	1,034,314,745.44	-144,748,253.11	889,566,492.33
二、本期经营活动产生的基金净值变动数（本期利润）	-	187,476,531.82	187,476,531.82
三、本期基金份额交易产生的基金净值变动数（净值减少以“-”号填列）	-209,385,639.75	13,347,596.01	-196,038,043.74
其中：1. 基金申购款	125,723,090.00	-3,180,392.11	122,542,697.89
2. 基金赎回款	-335,108,729.75	16,527,988.12	-318,580,741.63
四、本期向基金份额持有人分配利润产生的基金净值变动（净值减少以“-”号填列）	-	-	-
五、期末所有者权益（基金净值）	824,929,105.69	56,075,874.72	881,004,980.41

报表附注为财务报表的组成部分。



其计算公式为：日管理人报酬=前一日基金资产净值 X 1.5% / 当年天数。

#### 7.4.3.1.2 基金托管费

单位：人民币元

项目	本期	上年度可比期间
	2014 年 1 月 1 日至 2014 年 12 月 31 日	2013 年 1 月 1 日至 2013 年 12 月 31 日
当期发生的基金应支付的托管费	1,855,246.20	2,156,338.08

注：支付基金托管人中国光大银行的托管费按前一日基金资产净值 0.25% 的年费率计提，逐日累计至每月月底，按月支付。

其计算公式为：日托管费=前一日基金资产净值 X 0.25% / 当年天数。

#### 7.4.3.2 与关联方进行银行间同业市场的债券(含回购)交易

本报告期内及上年度可比期间本基金未发生与关联方进行的银行间同业市场的债券(含回购)交易。

#### 7.4.3.3 各关联方投资本基金的情况

##### 7.4.3.3.1 报告期内基金管理人运用固有资金投资本基金的情况

本报告期内及上年度基金管理人无投资本基金的情况。

##### 7.4.3.3.2 报告期末除基金管理人之外的其他关联方投资本基金的情况

本报告期末及上年度末除基金管理人之外的其他关联方无投资本基金的情况。

#### 7.4.3.4 由关联方保管的银行存款余额及当期产生的利息收入

单位：人民币元

关联方名称	本期		上年度可比期间	
	2014 年 1 月 1 日至 2014 年 12 月 31 日		2013 年 1 月 1 日至 2013 年 12 月 31 日	
	期末余额	当期利息收入	期末余额	当期利息收入
中国光大银行	64,219,550.79	329,061.65	39,048,546.74	1,092,209.33

注：本基金的银行存款由基金托管人中国光大银行保管，按约定利率计息。

#### 7.4.3.5 本基金在承销期内参与关联方承销证券的情况

本报告期内及上年度可比期间本基金未在承销期内参与关联方承销证券。

#### 7.4.3.6 其他关联交易事项的说明

本基金本报告期及上年度可比期间无须作说明的其他关联交易事项。

#### 7.4.4 期末（2014 年 12 月 31 日）本基金持有的流通受限证券

##### 7.4.4.1 因认购新发/增发证券而于期末持有的流通受限证券

于本报告期末，本基金未持有因认购新发或增发证券而流通受限的证券。

##### 7.4.4.2 期末持有的暂时停牌等流通受限股票

金额单位：人民币元

股票代码	股票名称	停牌日期	停牌原因	期末估值单价	复牌日期	复牌开盘单价	数量(股)	期末成本总额	期末估值总额	备注
600759	洲际油气	14/12/24	重大资产重组	9.90	未知	未知	732,840	7,347,627.30	7,255,116.00	-
300071	华谊嘉信	14/12/29	重大资产重组	16.40	15/01/30	16.00	604	4,586.21	9,905.60	-
300011	鼎汉技术	14/11/24	筹划重大事项	20.25	15/02/03	18.98	271,451	2,859,136.46	5,496,882.75	-

注：本基金截至 2014 年 12 月 31 日止持有以上因公布的重大事项可能产生重大影响而被暂时停牌的股票，该类股票将在所公布事项的重大影响消除后，经交易所批准复牌。

#### 7.4.4.3 期末债券正回购交易中作为抵押的债券

##### 7.4.4.3.1 银行间市场债券正回购

于本报告期末，本基金无银行间市场债券正回购交易中作为抵押的债券。

##### 7.4.4.3.2 交易所市场债券正回购

于本报告期末，本基金无交易所市场债券正回购交易中作为抵押的债券。

## § 8 投资组合报告

### 8.1 期末基金资产组合情况

金额单位：人民币元

序号	项目	金额	占基金总资产的比例 (%)
1	权益投资	519,532,964.79	84.19
	其中：股票	519,532,964.79	84.19
2	固定收益投资	30,042,000.00	4.87
	其中：债券	30,042,000.00	4.87
	资产支持证券	-	0.00
3	贵金属投资	-	0.00
4	金融衍生品投资	-	0.00
5	买入返售金融资产	-	0.00
	其中：买断式回购的买入返售金融资产	-	0.00
6	银行存款和结算备付金合计	64,590,344.88	10.47
7	其他各项资产	2,952,658.32	0.48
8	合计	617,117,967.99	100.00

### 8.2 期末按行业分类的股票投资组合

金额单位：人民币元

代码	行业类别	公允价值	占基金资产净值比例 (%)
A	农、林、牧、渔业	89,540.00	0.01
B	采矿业	-	0.00
C	制造业	332,826,453.29	54.22

D	电力、热力、燃气及水生产和供应业	-	0.00
E	建筑业	6,315,054.07	1.03
F	批发和零售业	7,262,626.00	1.18
G	交通运输、仓储和邮政业	-	0.00
H	住宿和餐饮业	-	0.00
I	信息传输、软件和信息技术服务业	24,405,117.41	3.98
J	金融业	91,442,964.42	14.90
K	房地产业	47,589,503.88	7.75
L	租赁和商务服务业	9,905.60	0.00
M	科学研究和技术服务业	9,140,434.37	1.49
N	水利、环境和公共设施管理业	451,365.75	0.07
O	居民服务、修理和其他服务业	-	0.00
P	教育	-	0.00
Q	卫生和社会工作	-	0.00
R	文化、体育和娱乐业	-	0.00
S	综合	-	0.00
	合计	519,532,964.79	84.64

### 8.3 期末按公允价值占基金资产净值比例大小排序的前十名股票投资明细

金额单位：人民币元

序号	股票代码	股票名称	数量（股）	公允价值	占基金资产净值比例（%）
1	601318	中国平安	726,238	54,257,240.98	8.84
2	002508	老板电器	1,635,166	53,306,411.60	8.68
3	000002	万科A	3,423,622	47,588,345.80	7.75
4	002475	立讯精密	1,587,699	43,947,508.32	7.16
5	000333	美的集团	1,433,355	39,331,261.20	6.41
6	600742	一汽富维	1,148,310	32,210,095.50	5.25
7	600000	浦发银行	1,540,600	24,172,014.00	3.94
8	002138	顺络电子	1,384,953	24,167,429.85	3.94
9	002271	东方雨虹	718,052	23,939,853.68	3.90
10	600050	中国联通	4,259,865	21,086,331.75	3.44

注：投资者欲了解本报告期末基金投资的所有股票明细，应阅读登载于大成基金管理有限公司网站（<http://www.dcfund.com.cn>）的年度报告正文。

### 8.4 报告期内股票投资组合的重大变动

#### 8.4.1 累计买入金额超出期初基金资产净值 2%或前 20 名的股票明细

金额单位：人民币元

序号	股票代码	股票名称	本期累计买入金额	占期初基金资产净值
----	------	------	----------	-----------



				比例 (%)
1	002508	老板电器	53,196,434.13	6.04
2	002271	东方雨虹	53,126,619.43	6.03
3	601318	中国平安	38,095,738.54	4.32
4	300303	聚飞光电	32,133,183.87	3.65
5	002686	亿利达	28,990,688.11	3.29
6	002138	顺络电子	27,886,923.71	3.17
7	002081	金螳螂	25,847,270.68	2.93
8	000921	海信科龙	25,475,274.43	2.89
9	600742	一汽富维	24,998,685.42	2.84
10	002385	大北农	21,636,467.32	2.46
11	600050	中国联通	20,573,178.71	2.34
12	002422	科伦药业	20,213,925.12	2.29
13	600309	万华化学	19,530,703.63	2.22
14	000002	万科A	19,213,211.66	2.18
15	600496	精工钢构	18,120,671.00	2.06
16	002714	牧原股份	16,658,071.62	1.89
17	600000	浦发银行	15,344,315.24	1.74
18	002572	索菲亚	10,639,637.18	1.21
19	000069	华侨城A	9,554,194.33	1.08
20	002206	海利得	9,330,608.93	1.06

注：本期累计买入金额指买入成交金额（成交单价乘以成交数量），不考虑相关交易费用。

#### 8.4.2 累计卖出金额超出期初基金资产净值 2%或前 20 名的股票明细

金额单位：人民币元

序号	股票代码	股票名称	本期累计卖出金额	占期初基金资产净值比例 (%)
1	601965	中国汽研	52,223,291.32	5.93
2	002271	东方雨虹	49,478,644.49	5.62
3	600309	万华化学	44,510,908.05	5.05
4	002081	金螳螂	40,787,617.30	4.63
5	002285	世联行	40,423,294.81	4.59
6	002230	科大讯飞	36,791,295.98	4.18
7	002686	亿利达	35,450,140.67	4.02
8	600976	健民集团	33,346,863.94	3.79
9	000651	格力电器	31,585,801.72	3.59
10	000895	双汇发展	30,760,724.33	3.49

11	600588	用友软件	28,250,177.08	3.21
12	000069	华侨城 A	26,377,305.88	2.99
13	000921	海信科龙	26,358,474.46	2.99
14	600527	江南高纤	26,297,322.29	2.98
15	600383	金地集团	26,021,819.97	2.95
16	002385	大北农	24,342,909.30	2.76
17	300303	聚飞光电	23,085,141.68	2.62
18	600016	民生银行	21,946,655.33	2.49
19	601166	兴业银行	20,953,818.02	2.38
20	002038	双鹭药业	20,918,769.05	2.37
21	000400	许继电气	20,721,550.36	2.35
22	300261	雅本化学	20,022,080.24	2.27
23	300071	华谊嘉信	19,427,043.25	2.21
24	002714	牧原股份	19,219,248.70	2.18
25	002690	美亚光电	18,360,150.33	2.08
26	002450	康得新	17,984,357.61	2.04
27	000333	美的集团	17,804,203.27	2.02
28	600887	伊利股份	17,718,520.01	2.01

注：本期累计卖出金额指卖出成交金额（成交单价乘以成交数量），不考虑相关交易费用。

#### 8.4.3 买入股票的成本总额及卖出股票的收入总额

单位：人民币元

买入股票成本（成交）总额	620,901,888.53
卖出股票收入（成交）总额	1,033,512,638.69

注：上述金额均指成交金额（成交单价乘以成交数量），不考虑相关交易费用。

#### 8.5 期末按债券品种分类的债券投资组合

金额单位：人民币元

序号	债券品种	公允价值	占基金资产净值比例（%）
1	国家债券	-	0.00
2	央行票据	-	0.00
3	金融债券	30,042,000.00	4.89
	其中：政策性金融债	30,042,000.00	4.89
4	企业债券	-	0.00
5	企业短期融资券	-	0.00
6	中期票据	-	0.00
7	可转债	-	0.00
8	其他	-	0.00
9	合计	30,042,000.00	4.89

**8.6 期末按公允价值占基金资产净值比例大小排序的前五名债券投资明细**

金额单位：人民币元

序号	债券代码	债券名称	数量（张）	公允价值	占基金资产净值比例（%）
1	140357	14 进出 57	300,000	30,042,000.00	4.89

**8.7 期末按公允价值占基金资产净值比例大小排序的前十名资产支持证券投资明细**

本基金本报告期末未持有资产支持证券。

**8.8 报告期末按公允价值占基金资产净值比例大小排序的前五名贵金属投资明细**

本基金本报告期末未持有贵金属。

**8.9 期末按公允价值占基金资产净值比例大小排序的前五名权证投资明细**

本基金本报告期末未持有权证。

**8.10 报告期末本基金投资的股指期货交易情况说明****8.10.1 报告期末本基金投资的股指期货持仓和损益明细**

本基金本报告期末投资股指期货。

**8.10.2 本基金投资股指期货的投资政策**

本基金本报告期末投资股指期货。

**8.11 报告期末本基金投资的国债期货交易情况说明****8.11.1 本期国债期货投资政策**

本基金本报告期末投资国债期货。

**8.11.2 报告期末本基金投资的国债期货持仓和损益明细**

本基金本报告期末投资国债期货。

**8.11.3 本期国债期货投资评价**

本基金本报告期末投资国债期货。

**8.12 投资组合报告附注**

8.12.1 本基金投资的前十名证券的发行主体未出现本期被监管部门立案调查，或在报告编制日前一年内受到公开谴责、处罚的情形。

8.12.2 本基金投资的前十名股票中，没有投资于超出基金合同规定的备选股票库之外的股票。

**8.12.3 期末其他各项资产构成**

单位：人民币元

序号	名称	金额
1	存出保证金	141,707.67
2	应收证券清算款	2,366,347.42

3	应收股利	-
4	应收利息	407,535.92
5	应收申购款	37,067.31
6	其他应收款	-
7	待摊费用	-
8	其他	-
9	合计	2,952,658.32

#### 8.12.4 期末持有的处于转股期的可转换债券明细

本基金本报告期末未持有处于转股期的可转换债券。

#### 8.12.5 期末前十名股票中存在流通受限情况的说明

本基金本报告期末前十名股票中不存在流通受限的情况。

#### 8.12.6 投资组合报告附注的其他文字描述部分

由于四舍五入原因，分项之和与合计可能有尾差。

### § 9 基金份额持有人信息

#### 9.1 期末基金份额持有人户数及持有人结构

份额单位：份

持有人户数 (户)	户均持有的 基金份额	持有人结构			
		机构投资者		个人投资者	
		持有份额	占总份 额比例	持有份额	占总份 额比例
31,016	14,684.72	4,072,646.03	0.89%	451,388,619.94	99.11%

注：持有人户数为有效户数，即存量份额大于零的账户。

#### 9.2 期末基金管理人的从业人员持有本基金的情况

项目	持有份额总数（份）	占基金总份额比例
基金管理人所有从业人员持有本基金	512,783.69	0.113%

#### 9.3 期末基金管理人的从业人员持有本开放式基金份额总量区间的情况

项目	持有基金份额总量的数量区间（万份）
本公司高级管理人员、基金投资和研究部门负责人持有本开放式基金	0
本基金基金经理持有本开放式基金	0

### § 10 开放式基金份额变动

单位：份

基金合同生效日（2008年11月26日）基金份额总额	1,058,010,199.76
本报告期期初基金份额总额	824,929,105.69

本报告期基金总申购份额	230,498,587.84
减:本报告期基金总赎回份额	599,966,427.56
本报告期基金拆分变动份额(份额减少以“-”填列)	-
本报告期期末基金份额总额	455,461,265.97

## § 11 重大事件揭示

### 11.1 基金份额持有人大会决议

报告期内无基金份额持有人大会决议。

### 11.2 基金管理人、基金托管人的专门基金托管部门的重大人事变动

#### 一、基金管理人的重大人事变动

1、基金管理人于 2014 年 1 月 25 日发布了《大成基金管理有限公司关于高级管理人员变更的公告》，经大成基金管理有限公司第五届董事会第二十八次会议审议通过，王颢先生不再担任大成基金管理有限公司总经理，由董事长张树忠先生代任公司总经理。

2、基金管理人于 2014 年 11 月 28 日发布了《大成基金管理有限公司关于高级管理人员变更的公告》，经大成基金管理有限公司第五届董事会第三十九次会议审议通过，由罗登攀先生任公司总经理。

3、基金管理人于 2014 年 12 月 20 日发布了《大成基金管理有限公司关于高级管理人员变更的公告》，经大成基金管理有限公司第五届董事会第三十九次会议审议通过，由刘卓先生任公司董事长及法定代表人，张树忠先生不再担任公司董事长。

#### 二、基金托管人的专门基金托管部门的重大人事变动

报告期内本基金托管人的专门基金托管部门无重大人事变动。

### 11.3 涉及基金管理人、基金财产、基金托管业务的诉讼

本报告期内没有涉及本基金管理人、基金财产、基金托管业务的诉讼事项。

### 11.4 基金投资策略的改变

本基金投资策略在本报告期内没有重大改变。

### 11.5 为基金进行审计的会计师事务所情况

本基金聘任的为本基金审计的会计师事务所为普华永道中天会计师事务所(特殊普通合伙)，本年度支付的审计费用为 8.70 万元整。该事务所自基金合同生效日起为本基金提供审计服务至今。

### 11.6 管理人、托管人及其高级管理人员受稽查或处罚等情况

本报告期，本基金管理人、托管人及高级管理人员未受到监管部门稽查或处罚。

### 11.7 基金租用证券公司交易单元的有关情况

#### 11.7.1 基金租用证券公司交易单元进行股票投资及佣金支付情况

金额单位：人民币元

券商名称	交易单元数量	股票交易		应支付该券商的佣金		备注
		成交金额	占当期股票	佣金	占当期佣金	

		成交总额的比 例		总量的比例	
东海证券	1442,425,166.67	26.74%	402,783.20	27.25%	-
招商证券	1433,303,117.99	26.19%	383,438.49	25.94%	-
金元证券	1378,730,048.89	22.89%	335,142.03	22.67%	-
中银国际	1286,113,465.75	17.29%	253,185.67	17.13%	-
中金公司	1113,842,727.92	6.88%	103,643.19	7.01%	-

注：根据中国证监会颁布的《关于完善证券投资基金交易席位制度有关问题的通知》（证监基金字[2007]48号）的有关规定，本公司制定了租用证券公司交易单元的选择标准和程序。

租用证券公司交易单元的选择标准主要包括：

- （一）财务状况良好，最近一年无重大违规行为；
- （二）经营行为规范，内控制度健全，能满足各投资组合运作的保密性要求；
- （三）研究实力较强，能提供包括研究报告、路演服务、协助进行上市公司调研等研究服务；
- （四）具备各投资组合运作所需的高效、安全的通讯条件，有足够的交易和清算能力，满足各投资组合证券交易需要；
- （五）能提供投资组合运作、管理所需的其他券商服务；
- （六）相关基金合同、资产管理合同以及法律法规规定的其他条件。

租用证券公司交易单元的程序：首先根据租用证券公司交易单元的选择标准形成《券商服务评价表》，然后根据评分高低进行选择基金交易单元。

本报告期内本基金新增席位：无。本报告期内本基金退租席位：无。

## 11.8 其他重大事件

### § 12 影响投资者决策的其他重要信息

1、基金管理人于 2015 年 1 月 13 日发布了《大成基金管理有限公司关于高级管理人员变更的公告》，经大成基金管理有限公司第六届董事会第一次会议审议通过，刘彩晖女士不再担任公司副总经理。

2、基金管理人于 2015 年 1 月 22 日发布了《大成基金管理有限公司关于高级管理人员变更的公告》，经大成基金管理有限公司第六届董事会第一次会议审议通过，由肖剑先生、钟鸣远先生任公司副总经理。

大成基金管理有限公司  
2015 年 3 月 28 日