

# 嘉实医疗保健股票型证券投资基金

## 更新招募说明书摘要

(2015年第1号)

**基金管理人：嘉实基金管理有限公司**

**基金托管人：中国银行股份有限公司**

### 重要提示

嘉实医疗保健股票型证券投资基金（以下简称“本基金”）经中国证监会2014年6月16日证监许可[2014] 608号文注册募集。本基金基金合同于2014年8月13日正式生效，自该日起本基金管理人开始管理本基金。

投资有风险，投资者申购本基金时应认真阅读本招募说明书。

基金的过往业绩并不预示其未来表现。

本摘要根据基金合同和基金招募说明书编写，并经中国证监会核准。基金合同是约定基金当事人之间权利、义务的法律文件。基金投资人自依基金合同取得基金份额，即成为基金份额持有人和本基金合同的当事人，其持有基金份额的行为本身即表明其对基金合同的承认和接受，并按照《证券投资基金法》、《运作办法》、基金合同及其他有关规定享有权利、承担义务。基金投资人欲了解基金份额持有人的权利和义务，应详细查阅基金合同。

基金管理人承诺以恪尽职守、诚实信用、勤勉尽责的原则管理和运用基金资产。但不保证基金一定盈利，也不向投资者保证最低收益。

本招募说明书已经本基金托管人复核。本招募说明书所载内容截止日为2015年2月13日（特别事项注明除外），有关财务数据和净值表现截止日为2014年12月31日（未经审计）。

## 一、基金管理人

### （一）基金管理人基本情况

#### 1、基本信息

|       |   |
|-------|---|
| 名称    | 嘉实基金管理有限公司                                      |
| 注册地址  | 上海市浦东新区世纪大道8号上海国金中心二期23楼01-03单元                 |
| 办公地址  | 北京市建国门北大街8号华润大厦8层                               |
| 法定代表人 | 安奎  |
| 总经理   | 赵学军   |
| 成立日期  | 1999年3月25日                                      |
| 注册资本  | 1.5亿元   |
| 股权结构  | 中诚信托有限责任公司40%，德意志资产管理（亚洲）有限公司30%，立信投资有限责任公司30%。 |
| 存续期间  | 持续经营  |
| 电话    | (010) 65215588                                  |
| 传真    | (010) 65185678                                  |
| 联系人   | 胡勇钦   |

嘉实基金管理有限公司经中国证监会证监基字[1999]5号文批准，于1999年3月25日成立，是中国第一批基金管理公司之一，是中外合资基金管理公司。公司注册地上海，总部设在北京并设深圳、成都、杭州、青岛、南京、福州、广州分公司。公司获得首批全国社保基金、企业年金投资管理人、QDII资格和特定资产管理业务资格。

嘉实基金管理有限公司无任何受处罚记录。

### （二）主要人员情况

#### 1、基金管理人董事、监事、总经理及其他高级管理人员基本情况

邓红国先生，董事长，硕士研究生，中共党员。曾任物资部研究室、政策体制法规司副处长；中国人民银行国际司、外资金机构管理司、银行监管一司、银行管理司副处长、处长、副巡视员；中国银监会银行监管三部副主任、四部主任；中诚信托有限责任公司董事长、党委书记、法定代表人。2014年12月2日起任嘉实基金管理有限公司董事长。

赵学军先生，董事、总经理，经济学博士，中共党员。曾就职于天津通信广播公司电视设计所、外经贸部中国仪器进出口总公司、北京商品交易所、天津纺织原材料交易所、商鼎

期货经纪有限公司、北京证券有限公司、大成基金管理有限公司。2000年10月至今任嘉实基金管理有限公司董事、总经理。

苗菁先生，董事，学士学位，中共党员。曾任中煤信托有限责任公司国际业务部项目经理、投资管理部业务经理；2004年3月至今历任中诚信托有限责任公司投资管理部业务经理、副经理、经理、投资总监兼投资管理部经理；现任中诚信托有限责任公司投资总监、公司党委委员。

Bernd Amlung 先生，董事，德国籍，德国拜罗伊特大学商业管理专业硕士。自1989年起加入德意志银行以来，曾在私人财富管理、全球市场部工作。现任德意志资产与财富管理公司（Deutsche Asset & Wealth Management, London）全球战略与业务发展部负责人，MD。

Mark Cullen 先生，董事，澳大利亚籍，澳大利亚莫纳什大学经济政治专业学士。曾任达灵顿商品(Darlington Commodities)商品交易主管，贝恩(Bain&Company)期货与商品部负责人，德意志银行（纽约）全球股票投资部首席运营官、MD。现任德意志资产管理（纽约）全球首席运营官、MD。

韩家乐先生，董事，1990年毕业于清华大学经济管理学院，硕士研究生。1990年2月至2000年5月任海问证券投资咨询有限公司总经理；1994年至今任北京德恒有限责任公司总经理；2001年11月至今任立信投资有限责任公司董事长。

王巍先生，独立董事，美国福特姆大学文理学院国际金融专业博士。曾任职于中国建设银行辽宁分行。曾任中国银行总行国际金融研究所助理研究员，美国化学银行分析师，美国世界银行顾问，中国南方证券有限公司副总裁，万盟投资管理有限公司董事长。2004年至今任万盟并购集团董事长。

张维炯先生，独立董事、中共党员，教授、加拿大不列颠哥伦比亚大学商学院博士。曾任上海交通大学动力机械工程系教师，上海交通大学管理学院副教授、副院长。1997年至今任中欧国际工商学院教授、副院长。

汤欣先生，独立董事，中共党员，法学博士，清华大学法学院教授、清华大学商法研究中心副主任、《清华法学》副主编，汤姆森路透集团“中国商法”丛书编辑咨询委员会成员。曾兼任中国证券监督管理委员会第一、二届并购重组审核委员会委员，现兼任上海证券交易所上市委员会委员、中国上市公司协会独立董事委员会首任主任。

朱蕾女士，监事，中共党员，硕士研究生。曾任首都医科大学教师，中国保险监督管理委员会主任科员，国都证券有限责任公司高级经理，中欧基金管理有限公司发展战略官、北京代表处首席代表、董事会秘书。2007年10月至今任中诚信托有限责任公司国际业务部总经理。

穆群先生，监事，经济师，硕士研究生。曾任西安电子科技大学助教，长安信息产业（集团）股份有限公司董事会秘书，北京德恒有限责任公司财务主管。2001年11月至今任立信投资有限公司财务总监。

龚康先生，监事，中共党员，博士研究生。2005年9月至今就职于嘉实基金管理有限公司人力资源部，历任人力资源高级经理、副总监、总监。

曾宪政先生，监事，法学硕士。1999年7月至2003年10月就职于首钢集团，2003年10月至2008年6月，为国浩律师集团（北京）事务所证券部律师。2008年7月至今，就职于嘉实基金管理有限公司法律稽核部、法律部，现任法律部总监。

宋振茹女士，副总经理，中共党员，硕士研究生，经济师。1981年6月至1996年10月任职于中办警卫局。1996年11月至1998年7月于中国银行海外行管理部任副处长。1998年7月至1999年3月任博时基金管理公司总经理助理。1999年3月至今任职于嘉实基金管理有限公司，历任督察员和公司副总经理。

张峰先生，副总经理，中共党员、硕士。曾就职于国家计委，曾任嘉实基金管理有限公司研究部副总监、市场部总监、公司督察长。

戴京焦女士，副总经理，武汉大学经济学硕士，加拿大大不列颠哥伦比亚大学 MBA。历任平安证券投资银行部总经理、平安保险集团公司资产管理部副总经理兼负责人；平安证券公司助理总经理，平安集团投资审批委员会委员。2004年3月加盟嘉实基金管理有限公司任公司总经理助理。

王炜女士，督察长，中共党员，法学硕士。曾就职于中国政法大学法学院、北京市陆通联合律师事务所、北京市智浩律师事务所、新华保险股份有限公司。曾任嘉实基金管理有限公司法律部总监。

邵健先生，副总经理，硕士研究生。历任国泰证券行业研究员，国泰君安证券行业研究部副经理，嘉实基金管理有限公司基金经理、总经理助理。

李松林先生，副总经理，工商管理硕士。历任国元证券深圳证券部信息总监，南方证券金通证券部总经理助理，南方基金运作部副总监，嘉实基金管理有限公司总经理助理。

## 2、基金经理

### （1）现任基金经理

齐海滔先生，经济学硕士，10年证券从业经历。曾任长城证券有限责任公司行业研究员，银华基金管理有限公司研究员、基金经理，2009年3月4日至2009年6月30日任天华证券投资基金基金经理，2009年7月1日至2010年12月29日任银华内需精选股票型证券投资基金基金经理。2011年4月加盟嘉实基金管理有限公司，曾任投资经理。2012年7

月 18 日至今任嘉实主题新动力股票型证券投资基金基金经理，2014 年 8 月 13 日至今任本基金基金经理。

(2) 历任基金经理

无。

3、股票投资决策委员会

本基金采取集体投资决策制度，股票投资决策委员会的成员包括：公司副总经理兼公司首席投资官（股票业务）邵健先生，公司总经理赵学军先生，公司研究总监陈勤先生，资深基金经理邹唯先生、张弢先生，定量投资部负责人张自力先生。

4、上述人员之间均不存在近亲属关系。

## 二、基金托管人

### (一) 基本情况

名称：中国银行股份有限公司（简称“中国银行”）

住所及办公地址：北京市西城区复兴门内大街 1 号

首次注册登记日期：1983 年 10 月 31 日

注册资本：人民币贰仟柒佰玖拾叁亿陆仟肆佰伍拾伍万贰仟肆佰叁拾柒元整

法定代表人：田国立

基金托管业务批准文号：中国证监会证监基字【1998】24 号

托管部门信息披露联系人：王永民

客服电话：95566

传真：(010) 66594942

### (二) 基金托管部门及主要人员情况

中国银行托管业务部设立于 1998 年，现有员工 110 余人，大部分员工具有丰富的银行、证券、基金、信托从业经验，且具有海外工作、学习或培训经历，60% 以上的员工具有硕士以上学位或高级职称。为给客户提供专业化的托管服务，中国银行已在境内、外分行开展托管业务。

作为国内首批开展证券投资基金托管业务的商业银行，中国银行拥有证券投资基金、基金（一对多、一对一）、社保基金、保险资金、QFII、RQFII、QDII、境外三类机构、券商资产管理计划、信托计划、企业年金、银行理财产品、股权基金、私募基金、资金托管等门类

齐全、产品丰富的托管业务体系。在国内，中国银行首家开展绩效评估、风险分析等增值服务，为各类客户提供个性化的托管增值服务，是国内领先的大型中资托管银行。

### （三）证券投资基金托管情况

截至 2014 年 12 月 31 日，中国银行已托管 307 只证券投资基金，其中境内基金 282 只，QDII 基金 25 只，覆盖了股票型、债券型、混合型、货币型、指数型等多种类型的基金，满足了不同客户多元化的投资理财需求，基金托管规模位居同业前列。

## 三、相关服务机构

### （一）基金份额发售机构

#### 1、直销机构

##### （1）嘉实基金管理有限公司直销中心

|      |                                 |    |                |
|------|---------------------------------|----|----------------|
| 办公地址 | 北京市东城区建国门南大街 7 号北京万豪中心 D 座 12 层 |    |                |
| 电话   | (010) 65215588                  | 传真 | (010) 65215577 |
| 联系人  | 赵佳                              |    |                |

##### （2）嘉实基金管理有限公司上海直销中心

|      |                                       |    |                |
|------|---------------------------------------|----|----------------|
| 办公地址 | 上海市浦东新区世纪大道 8 号上海国金中心二期 23 楼 01-03 单元 |    |                |
| 电话   | (021) 38789658                        | 传真 | (021) 68880023 |
| 联系人  | 鲍东华                                   |    |                |

##### （3）嘉实基金管理有限公司成都分公司

|      |                        |    |                |
|------|------------------------|----|----------------|
| 办公地址 | 成都市人民南路一段 86 号城市之心 30H |    |                |
| 电话   | (028) 86202100         | 传真 | (028) 86202100 |
| 联系人  | 王启明                    |    |                |

##### （4）嘉实基金管理有限公司深圳分公司

|      |                              |    |                 |
|------|------------------------------|----|-----------------|
| 办公地址 | 深圳市福田区中心四路 1 号嘉里建设广场 T1-1202 |    |                 |
| 电话   | (0755) 25870686              | 传真 | (0755) 25870663 |
| 联系人  | 陈寒梦                          |    |                 |

##### （5）嘉实基金管理有限公司青岛分公司

|      |                                  |  |  |
|------|----------------------------------|--|--|
| 办公地址 | 青岛市市南区香港中路 10 号颐和国际大厦 A 座 3502 室 |  |  |
|------|----------------------------------|--|--|

|     |                 |    |                 |
|-----|-----------------|----|-----------------|
| 电话  | (0532) 66777766 | 传真 | (0532) 66777676 |
| 联系人 | 胡洪峰             |    |                 |

## (6) 嘉实基金管理有限公司杭州分公司

|      |                              |    |                 |
|------|------------------------------|----|-----------------|
| 办公地址 | 杭州市西湖区杭大路 15 号嘉华国际商务中心 313 室 |    |                 |
| 电话   | (0571) 87759328              | 传真 | (0571) 87759331 |
| 联系人  | 章文雷                          |    |                 |

## (7) 嘉实基金管理有限公司福州分公司

|      |                                |    |                 |
|------|--------------------------------|----|-----------------|
| 办公地址 | 福州市鼓楼区五四路 158 号环球广场 25 层 04 单元 |    |                 |
| 电话   | (0591) 88013673                | 传真 | (0591) 88013670 |
| 联系人  | 吴志锋                            |    |                 |

## (8) 嘉实基金管理有限公司南京分公司

|      |                                  |    |                |
|------|----------------------------------|----|----------------|
| 办公地址 | 南京市白下区中山东路 288 号新世纪广场 A 座 4202 室 |    |                |
| 电话   | (025) 66671118                   | 传真 | (025) 66671100 |
| 联系人  | 徐莉莉                              |    |                |

## (9) 嘉实基金管理有限公司广州分公司

|      |                                   |    |                |
|------|-----------------------------------|----|----------------|
| 办公地址 | 广州市天河区天河北路 183 号大都会广场 2415-2416 室 |    |                |
| 电话   | (020) 87555163                    | 传真 | (020) 81552120 |
| 联系人  | 周炜                                |    |                |

## 2、代销机构

## (1) 中国银行股份有限公司

|       |                            |      |                |
|-------|----------------------------|------|----------------|
| 办公地址  | 北京市西城区复兴门内大街 1 号中国银行总行办公大楼 |      |                |
| 注册地址  | 北京市西城区复兴门内大街 1 号           |      |                |
| 法定代表人 | 田国立                        |      |                |
| 电话    | (010) 66596688             | 传真   | (010) 66594946 |
| 网址    | www.boc.cn                 | 客服电话 | 95566          |

## (2) 中国工商银行股份有限公司

|         |                   |      |              |
|---------|-------------------|------|--------------|
| 住所、办公地址 | 北京市西城区复兴门内大街 55 号 |      |              |
| 法定代表人   | 姜建清               | 联系人  | 陶仲伟          |
| 电话      | 010-66105662      | 传真   | 010-66107914 |
| 网址      | www.icbc.com.cn   | 客服电话 | 95588        |

## (3) 中国建设银行股份有限公司

|       |                             |      |       |
|-------|-----------------------------|------|-------|
| 住所    | 北京市西城区金融大街 25 号             |      |       |
| 办公地址  | 北京市西城区闹市口大街 1 号院 1 号楼长安兴融中心 |      |       |
| 法定代表人 | 王洪章                         |      |       |
| 网址    | www.ccb.com                 | 客服电话 | 95533 |

## (4) 招商银行股份有限公司

|         |                      |      |                 |
|---------|----------------------|------|-----------------|
| 住所、办公地址 | 深圳市深南大道 7088 号招商银行大厦 |      |                 |
| 法定代表人   | 李建红                  | 联系人  | 邓炯鹏             |
| 电话      | (0755) 83198888      | 传真   | (0755) 83195050 |
| 网址      | www.cmbchina.com     | 客服电话 | 95555           |

## (5) 交通银行股份有限公司

|       |                  |      |              |
|-------|------------------|------|--------------|
| 办公地址  | 上海市银城中路 188 号    |      |              |
| 注册地址  | 上海市银城中路 188 号    |      |              |
| 法定代表人 | 牛锡明              | 联系人  | 曹榕           |
| 电话    | 021-58781234     | 传真   | 021-58408483 |
| 网址    | www.bankcomm.com | 客服电话 | 95559        |

## (6) 上海浦东发展银行股份有限公司

|       |                 |      |                |
|-------|-----------------|------|----------------|
| 办公地址  | 上海市中山东一路 12 号   |      |                |
| 注册地址  | 上海市中山东一路 12 号   |      |                |
| 法定代表人 | 吉晓辉             | 联系人  | 高天、虞谷云         |
| 电话    | (021) 61618888  | 传真   | (021) 63604199 |
| 网址    | www.spdb.com.cn | 客服电话 | 95528          |

## (7) 中信银行股份有限公司

|         |                          |      |       |
|---------|--------------------------|------|-------|
| 住所、办公地址 | 北京市东城区朝阳门北大街 8 号富华大厦 C 座 |      |       |
| 法定代表人   | 常振明                      | 联系人  | 廉赵峰   |
| 网址      | bank.ecitic.com          | 客服电话 | 95558 |

## (8) 平安银行股份有限公司

|         |                           |      |                 |
|---------|---------------------------|------|-----------------|
| 住所、办公地址 | 广东省深圳市深南东路 5047 号深圳发展银行大厦 |      |                 |
| 法定代表人   | 肖遂宁                       | 联系人  | 张青              |
| 电话      | 0755-22166118             | 传真   | 0755-82080406   |
| 网址      | www.bank.pingan.com       | 客服电话 | 95511-3 或 95501 |

## (9) 中国光大银行股份有限公司

|      |                      |  |  |
|------|----------------------|--|--|
| 注册地址 | 北京市西城区复兴门外大街 6 号光大大厦 |  |  |
|------|----------------------|--|--|



|       |                 |      |              |
|-------|-----------------|------|--------------|
| 法定代表人 | 唐双宁             | 联系人  | 朱红           |
| 电话    | (010) 63636153  | 传真   | 010-63639709 |
| 网址    | www.cebbank.com | 客服电话 | 95595        |

## (10) 南京银行股份有限公司

|         |                 |      |                |
|---------|-----------------|------|----------------|
| 住所、办公地址 | 南京市玄武区中山路 288 号 |      |                |
| 法定代表人   | 林复              | 联系人  | 刘静             |
| 电话      | (025) 86775044  | 传真   | (025) 86775376 |
| 网址      | www.njcb.com.cn | 客服电话 | 4008896400     |

## (11) 乌鲁木齐商业银行股份有限公司

|       |                     |      |                |
|-------|---------------------|------|----------------|
| 住所    | 乌鲁木齐市新华北路 8 号       |      |                |
| 办公地址  | 乌鲁木齐市新华北路 8 号商业银行大厦 |      |                |
| 法定代表人 | 农惠臣                 | 联系人  | 何佳             |
| 电话    | (0991) 8824667      | 传真   | (0991) 8824667 |
| 网址    | www.uccb.com.cn     | 客服电话 | (0991) 96518   |

## (12) 渤海银行股份有限公司

|         |                     |      |                |
|---------|---------------------|------|----------------|
| 住所、办公地址 | 天津市河西区马场道 201-205 号 |      |                |
| 法定代表人   | 刘宝凤                 | 联系人  | 王宏             |
| 电话      | (022) 58316666      | 传真   | (022) 58316569 |
| 网址      | www.cbhb.com.cn     | 客服电话 | 400-888-8811   |

## (13) 北京农村商业银行股份有限公司

|       |                       |      |                |
|-------|-----------------------|------|----------------|
| 办公地址  | 北京市朝阳区朝阳门北大街 16 号元亨大厦 |      |                |
| 注册地址  | 北京市朝阳区朝阳门北大街 16 号元亨大厦 |      |                |
| 法定代表人 | 王金山                   | 联系人  | 王薇娜            |
| 电话    | (010) 85605006        | 传真   | (010) 85605345 |
| 网址    | www.bjrcb.com         | 客服电话 | 96198          |

## (14) 哈尔滨银行股份有限公司

|         |                   |      |               |
|---------|-------------------|------|---------------|
| 住所、办公地址 | 哈尔滨市道里区尚志大街 160 号 |      |               |
| 法定代表人   | 郭志文               | 联系人  | 王超            |
| 电话      | 0451-86779007     | 传真   | 0451-86779218 |
| 网址      | www.hrbb.com.cn   | 客服电话 | 95537         |

## (15) 汉口银行股份有限公司

|         |                        |     |     |
|---------|------------------------|-----|-----|
| 住所、办公地址 | 武汉市江汉区建设大道 933 号汉口银行大厦 |     |     |
| 法定代表人   | 陈新民                    | 联系人 | 黄惠琼 |

|    |                         |      |                                  |
|----|-------------------------|------|----------------------------------|
| 电话 | 027-82656224            | 传真   | 027-82656099                     |
| 网址 | Http://www.hkbchina.com | 客服电话 | 027-96558（武汉）；<br>4006096558（全国） |

## (16) 河北银行股份有限公司

|         |                 |      |               |
|---------|-----------------|------|---------------|
| 住所、办公地址 | 石家庄市平安北大街 28 号  |      |               |
| 法定代表人   | 乔志强             | 联系人  | 王娟            |
| 电话      | 0311-88627587   | 传真   | 0311-88627027 |
| 网址      | www.hebbank.com | 客服电话 | 4006129999    |

## (17) 嘉实财富管理有限公司

|       |  |      |              |
|-------|--|------|--------------|
| 住所    | 上海市浦东新区世纪大道 8 号 B 座 46 楼 06-10 单元                            |      |              |
| 办公地址  | 上海市浦东新区世纪大道 8 号 B 座 46 楼 06-10 单元、北京市朝阳区建国路 91 号金地中心 A 座 6 层 |      |              |
| 法定代表人 | 赵学军  | 联系人  | 景琪           |
| 电话    | 021-20289890   | 传真   | 021-20280110 |
| 网址    | www.harvestwm.cn   | 客服电话 | 400-021-8850 |

## (18) 上海好买基金销售有限公司

|       |                                  |      |              |
|-------|----------------------------------|------|--------------|
| 办公地址  | 上海市浦东南路 1118 号鄂尔多斯国际大厦 903~906 室 |      |              |
| 注册地址  | 上海市虹口区场中路 685 弄 37 号 4 号楼 449 室  |      |              |
| 法定代表人 | 杨文斌                              | 联系人  | 张茹           |
| 电话    | 021-20613999                     | 传真   | 021-68596916 |
| 网址    | www.ehowbuy.com                  | 客服电话 | 4007009665   |

## (19) 杭州数米基金销售有限公司

|       |                               |      |               |
|-------|-------------------------------|------|---------------|
| 办公地址  | 浙江省杭州市滨江区江南大道 3588 号恒生大厦 12 楼 |      |               |
| 注册地址  | 杭州市余杭区仓前街道海曙路东 2 号            |      |               |
| 法定代表人 | 陈柏青                           | 联系人  | 张裕            |
| 电话    | 021-60897840                  | 传真   | 0571-26697013 |
| 网址    | http://www.fund123.cn/        | 客服电话 | 4000-766-123  |

## (20) 上海长量基金销售投资顾问有限公司

|       |                                |      |              |
|-------|--------------------------------|------|--------------|
| 办公地址  | 上海市浦东新区浦东大道 555 号裕景国际 B 座 16 层 |      |              |
| 注册地址  | 上海市浦东新区高翔路 526 号 2 幢 220 室     |      |              |
| 法定代表人 | 张跃伟                            | 联系人  | 单丙焯          |
| 电话    | 021-20691869                   | 传真   | 021-20691861 |
| 网址    | www.erichfund.com              | 客服电话 | 400-089-1289 |

## (21) 苏州银行股份有限公司

|       |                    |      |               |
|-------|--------------------|------|---------------|
| 办公地址  | 江苏省苏州市钟园路 728 号    |      |               |
| 注册地址  | 江苏省苏州市东吴北路 143 号   |      |               |
| 法定代表人 | 王兰凤                | 联系人  | 熊志强           |
| 电话    | 0512-69868390      | 传真   | 0512-69868370 |
| 网址    | www.suzhoubank.com | 客服电话 | 0512-96067    |

## (22) 和讯信息科技有限公司

|       |                         |      |            |
|-------|-------------------------|------|------------|
| 办公地址  | 北京市朝阳区大街 22 号泛利大厦 10 层  |      |            |
| 注册地址  | 北京市朝阳区大街 22 号泛利大厦 10 层  |      |            |
| 法定代表人 | 王莉                      | 联系人  | 习甜         |
| 传真    | 021-20835879            |      |            |
| 网址    | http://fund.licaik.com/ | 客服电话 | 4009200022 |

## (23) 深圳腾元基金销售有限公司

|       |  |      |               |
|-------|--|------|---------------|
| 办公地址  | 广东省深圳市福田区金田路 2028 号卓越世纪中心 1 号楼 1806-1808 室 |      |               |
| 注册地址  | 广东省深圳市福田区金田路 2028 号卓越世纪中心 1 号楼 1806-1808 室 |      |               |
| 法定代表人 | 曾革   | 联系人  | 鄢萌莎           |
| 电话    | 0755-33376922                              | 传真   | 0755-33065516 |
| 网址    | www.tenyuanfund.com                        | 客服电话 | 4006877899    |

## (24) 锦州银行股份有限公司

|       |                     |      |              |
|-------|---------------------|------|--------------|
| 办公地址  | 辽宁省锦州市科技路 68 号      |      |              |
| 注册地址  | 辽宁省锦州市科技路 68 号      |      |              |
| 法定代表人 | 张伟                  | 联系人  | 张华阳          |
| 电话    | 0416-3220085        | 传真   | 0416-3220017 |
| 网址    | www.jinzhoubank.com | 客服电话 | 400-6696178  |

## (25) 北京展恒基金销售有限公司

|       |                        |      |              |
|-------|------------------------|------|--------------|
| 办公地址  | 北京市朝阳区华严北里 2 号民建大厦 6 层 |      |              |
| 注册地址  | 北京市顺义区后沙峪镇安富街 6 号      |      |              |
| 法定代表人 | 闫振杰                    | 联系人  | 翟飞飞          |
| 电话    | 13520236631            | 传真   | 010-62020355 |
| 网址    | 010-62020355           | 客服电话 | 4008886661   |

## (26) 江苏江南农村商业银行股份有限公司

|      |               |  |  |
|------|---------------|--|--|
| 办公地址 | 常州市和平中路 413 号 |  |  |
|------|---------------|--|--|

|       |                   |      |               |
|-------|-------------------|------|---------------|
| 注册地址  | 常州市和平中路 413 号     |      |               |
| 法定代表人 | 陆向阳               | 联系人  | 包静            |
| 电话    | 13951229068       | 传真   | 0519-89995170 |
| 网址    | www.jnbank.com.cn | 客服电话 | 96005         |

## (27) 深圳众禄基金销售有限公司

|       |                                  |      |               |
|-------|----------------------------------|------|---------------|
| 办公地址  | 深圳市罗湖区梨园路物资控股置地大厦 8 楼            |      |               |
| 注册地址  | 深圳市罗湖区深南东路 5047 号发展银行 25 层 IJ 单元 |      |               |
| 法定代表人 | 薛峰                               | 联系人  | 童彩平           |
| 电话    | 0755-33227950                    | 传真   | 0755-33227951 |
| 网址    | www.zlfund.cn                    | 客服电话 | 4006-788-887  |

## (28) 中信证券股份有限公司

|         |                       |      |                |
|---------|-----------------------|------|----------------|
| 住所、办公地址 | 北京市朝阳区亮马桥路 48 号中信证券大厦 |      |                |
| 法定代表人   | 王东明                   | 联系人  | 陈忠             |
| 电话      | (010) 60833722        | 传真   | (010) 60833739 |
| 网址      | www.cs.ecitic.com     | 客服电话 | 95558          |

## (29) 海通证券股份有限公司

|       |                |      |                      |
|-------|----------------|------|----------------------|
| 住所    | 上海淮海中路 98 号    |      |                      |
| 办公地址  | 上海市广东路 689 号   |      |                      |
| 法定代表人 | 王开国            | 联系人  | 金芸、李笑鸣               |
| 电话    | (021) 23219000 | 传真   | (021) 23219100       |
| 网址    | www.htsec.com  | 客服电话 | 95553 或拨打各城市营业网点咨询电话 |

## (30) 申银万国证券股份有限公司

|         |                |      |                |
|---------|----------------|------|----------------|
| 住所、办公地址 | 上海市常熟路 171 号   |      |                |
| 法定代表人   | 储晓明            | 联系人  | 李清怡            |
| 电话      | (021) 54033888 | 传真   | (021) 54030294 |
| 网址      | www.sywg.com   | 客服电话 | (021) 962505   |

## (31) 国泰君安证券股份有限公司

|       |                              |      |                |
|-------|------------------------------|------|----------------|
| 住所    | 上海市浦东新区商城路 618 号             |      |                |
| 办公地址  | 上海市浦东新区银城中路 168 号上海银行大厦 29 楼 |      |                |
| 法定代表人 | 万建华                          | 联系人  | 芮敏祺            |
| 电话    | (021) 38676666               | 传真   | (021) 38670666 |
| 网址    | www.gtja.com                 | 客服电话 | 4008888666     |

## (32) 中国银河证券股份有限公司

|         |                           |      |              |
|---------|---------------------------|------|--------------|
| 住所、办公地址 | 北京市西城区金融大街 35 号国际企业大厦 C 座 |      |              |
| 法定代表人   | 陈有安                       | 联系人  | 田薇           |
| 电话      | (010) 66568430            | 传真   | 010-66568990 |
| 网址      | www.chinastock.com.cn     | 客服电话 | 400-8888-888 |

## (33) 兴业证券股份有限公司

|       |                                    |      |                |
|-------|------------------------------------|------|----------------|
| 住所    | 福州市湖东路 268 号                       |      |                |
| 办公地址  | 上海市浦东新区民生路 1199 弄证大五道口广场 1 号楼 21 层 |      |                |
| 法定代表人 | 兰荣                                 | 联系人  | 雷宇钦            |
| 电话    | (0591) 38507679                    | 传真   | (021) 38565955 |
| 网址    | http://www.xyzq.com.cn             | 客服电话 | 95562          |

## (34) 招商证券股份有限公司

|         |                           |      |                  |
|---------|---------------------------|------|------------------|
| 住所、办公地址 | 深圳市福田区益田路江苏大厦 A 座 38-45 层 |      |                  |
| 法定代表人   | 宫少林                       | 联系人  | 林生迎              |
| 电话      | (0755) 82943666           | 传真   | (0755) 82943636  |
| 网址      | www.newone.com.cn         | 客服电话 | 4008888111、95565 |

## (35) 长城证券有限责任公司

|         |                                    |      |                            |
|---------|------------------------------------|------|----------------------------|
| 住所、办公地址 | 深圳市福田区深南大道 6008 号特区报业大厦 14、16、17 层 |      |                            |
| 法定代表人   | 黄耀华                                | 联系人  | 刘阳                         |
| 电话      | (0755) 83516289                    | 传真   | (0755) 83515567            |
| 网址      | www.cgws.com                       | 客服电话 | 4006668888、(0755) 33680000 |

## (36) 国都证券有限责任公司

|         |                                 |      |                     |
|---------|---------------------------------|------|---------------------|
| 住所、办公地址 | 北京市东城区东直门南大街 3 号国华投资大厦 9 层 10 层 |      |                     |
| 法定代表人   | 常喆                              | 联系人  | 黄静                  |
| 电话      | (010) 84183389                  | 传真   | (010) 84183311-3389 |
| 网址      | www.guodu.com                   | 客服电话 | 400-818-8118        |

## (37) 华福证券有限责任公司

|       |                            |      |                 |
|-------|----------------------------|------|-----------------|
| 住所    | 福州市五四路 157 号新天地大厦 7、8 层    |      |                 |
| 办公地址  | 福州市五四路 157 号新天地大厦 7 至 10 层 |      |                 |
| 法定代表人 | 黄金琳                        | 联系人  | 张腾              |
| 电话    | (0591) 87383623            | 传真   | (0591) 87383610 |
| 网址    | www.hfzq.com.cn            | 客服电话 | (0591) 96326    |

## (38) 光大证券股份有限公司

|         |                  |      |                             |
|---------|------------------|------|-----------------------------|
| 住所、办公地址 | 上海市静安区新闻路 1508 号 |      |                             |
| 法定代表人   | 薛峰               | 联系人  | 刘晨、李芳芳                      |
| 电话      | (021) 22169999   | 传真   | (021) 22169134              |
| 网址      | www.ebscn.com    | 客服电话 | 4008888788<br>、<br>10108998 |

## (39) 渤海证券股份有限公司

|       |                             |      |                |
|-------|-----------------------------|------|----------------|
| 住所    | 天津经济技术开发区第二大街 42 号写字楼 101 室 |      |                |
| 办公地址  | 天津市南开区宾水西道 8 号              |      |                |
| 法定代表人 | 杜庆平                         | 联系人  | 王兆权            |
| 电话    | (022) 28451861              | 传真   | (022) 28451892 |
| 网址    | www.bhzq.com                | 客服电话 | 4006515988     |

## (40) 东北证券股份有限公司

|         |                 |      |                               |
|---------|-----------------|------|-------------------------------|
| 住所、办公地址 | 长春市自由大路 1138 号  |      |                               |
| 法定代表人   | 杨树财             | 联系人  | 潘锴                            |
| 电话      | (0431) 85096709 | 传真   | (0431) 85096795               |
| 网址      | www.nesc.cn     | 客服电话 | 4006000686、(0431)<br>85096733 |

## (41) 平安证券有限责任公司

|       |                                 |      |                 |
|-------|---------------------------------|------|-----------------|
| 住所    | 深圳市福田区金田路大中华国际交易广场 8 楼          |      |                 |
| 办公地址  | 深圳市福田区金田路大中华国际交易广场 8 楼 (518048) |      |                 |
| 法定代表人 | 杨宇翔                             | 联系人  | 郑舒丽             |
| 电话    | 0755-22626391                   | 传真   | (0755) 82400862 |
| 网址    | http://www.pingan.com           | 客服电话 | 95511—8         |

## (42) 财富证券有限责任公司

|         |                                |      |                 |
|---------|--------------------------------|------|-----------------|
| 住所、办公地址 | 湖南省长沙市芙蓉中路二段 80 号顺天国际财富中心 26 楼 |      |                 |
| 法定代表人   | 周晖                             | 联系人  | 郭磊              |
| 电话      | (0731) 84403319                | 传真   | (0731) 84403439 |
| 网址      | www.cfzq.com                   | 客服电话 | (0731) 84403360 |

## (43) 中信证券（山东）有限责任公司

|         |                              |      |                 |
|---------|------------------------------|------|-----------------|
| 住所、办公地址 | 青岛市崂山区深圳路 222 号青岛国际金融广场 1 号楼 |      |                 |
| 法定代表人   | 杨宝林                          | 联系人  | 吴忠超             |
| 电话      | (0532) 85022326              | 传真   | (0532) 85022605 |
| 网址      | www.citicssd.com             | 客服电话 | 95548           |

## (44) 中信证券（浙江）有限责任公司

|         |                          |      |               |
|---------|--------------------------|------|---------------|
| 住所、办公地址 | 浙江省杭州市解放东路 29 号迪凯银座 22 层 |      |               |
| 注册地址    | 浙江省杭州市解放东路 29 号迪凯银座 22 层 |      |               |
| 法定代表人   | 沈强                       | 联系人  | 王霏霏           |
| 电话      | 0571-85783737            | 传真   | 0571-85106383 |
| 网址      | www.bigsun.com.cn        | 客服电话 | (0571) 95548  |

(45) 长江证券股份有限公司

|         |                      |      |                         |
|---------|----------------------|------|-------------------------|
| 住所、办公地址 | 湖北省武汉市新华路特 8 号长江证券大厦 |      |                         |
| 法定代表人   | 杨泽柱                  | 联系人  | 李良                      |
| 电话      | (027) 65799999       | 传真   | (027) 85481900          |
| 网址      | www.95579.com        | 客服电话 | 95579 或<br>4008-888-999 |

(46) 广州证券股份有限公司

|         |                                     |      |              |
|---------|-------------------------------------|------|--------------|
| 住所、办公地址 | 广州市天河区珠江新城珠江江西路 5 号广州国际金融中心 19、20 楼 |      |              |
| 法定代表人   | 邱三发                                 | 联系人  | 林洁茹          |
| 电话      | 020-88836999                        | 传真   | 020-88836654 |
| 网址      | www.gzs.com.cn                      | 客服电话 | (020) 961303 |

(47) 浙商证券有限责任公司

|         |                               |      |                 |
|---------|-------------------------------|------|-----------------|
| 住所、办公地址 | 浙江省杭州市杭大路 1 号黄龙世纪广场 A 座 6-7 楼 |      |                 |
| 法定代表人   | 吴承根                           | 联系人  | 许嘉行             |
| 电话      | (0571) 87901912               | 传真   | (0571) 87901913 |
| 网址      | www.stocke.com.cn             | 客服电话 | (0571) 967777   |

(48) 东方证券股份有限公司

|       |                            |      |                |
|-------|----------------------------|------|----------------|
| 住所    | 上海市中山南路 318 号 2 号楼 22-29 层 |      |                |
| 办公地址  | 上海市中山南路 318 号 2 号楼 21-29 层 |      |                |
| 法定代表人 | 潘鑫军                        | 联系人  | 吴宇             |
| 电话    | (021) 63325888             | 传真   | (021) 63326173 |
| 网址    | www.dfzq.com.cn            | 客服电话 | 95503          |

(49) 齐鲁证券有限公司

|         |                   |      |                 |
|---------|-------------------|------|-----------------|
| 住所、办公地址 | 山东省济南市市中区经七路 86 号 |      |                 |
| 法定代表人   | 李玮                | 联系人  | 吴阳              |
| 电话      | (0531) 68889155   | 传真   | (0531) 68889752 |
| 网址      | www.qlzq.com.cn   | 客服电话 | 95538           |

(50) 华鑫证券有限责任公司

|         |  |      |                                    |
|---------|--|------|------------------------------------|
| 住所、办公地址 | 深圳市福田区金田路 4018 号安联大厦 28 层 A01、B01 (b) 单元 |      |                                    |
| 法定代表人   | 洪家新                                      | 联系人  | 孔泉                                 |
| 电话      | (0755) 82083788                          | 传真   | (0755) 82083408                    |
| 网址      | www.cfsc.com.cn                          | 客服电话 | (021) 32109999 ,<br>(029) 68918888 |

## (二) 登记机构

|       |                                       |  |  |
|-------|---------------------------------------|--|--|
| 名称    | 嘉实基金管理有限公司                            |  |  |
| 住所    | 上海市浦东新区世纪大道 8 号上海国金中心二期 23 楼 01-03 单元 |  |  |
| 办公地址  | 北京市建国门北大街 8 号华润大厦 8 层                 |  |  |
| 法定代表人 | 安奎                                    |  |  |
| 联系人   | 彭鑫                                    |  |  |
| 电话    | (010) 65215588                        |  |  |
| 传真    | (010) 65185678                        |  |  |

## (三) 出具法律意见书的律师事务所

|         |                              |     |                |
|---------|------------------------------|-----|----------------|
| 名称      | 上海市源泰律师事务所                   |     |                |
| 住所、办公地址 | 上海市浦东新区浦东南路 256 号华夏银行大厦 14 楼 |     |                |
| 负责人     | 廖海                           | 联系人 | 刘佳             |
| 电话      | (021) 51150298-827           | 传真  | (021) 51150398 |
| 经办律师    | 廖海、刘佳                        |     |                |

## (四) 审计基金财产的会计师事务所

|       |                                     |     |                |
|-------|-------------------------------------|-----|----------------|
| 名称    | 普华永道中天会计师事务所(特殊普通合伙)                |     |                |
| 住所    | 上海市浦东新区陆家嘴环路 1318 号星展银行大厦 6 楼       |     |                |
| 办公地址  | 上海市黄浦区湖滨路 202 号企业天地 2 号楼普华永道中心 11 楼 |     |                |
| 法定代表人 | 杨绍信                                 | 联系人 | 洪磊             |
| 电话    | (021) 23238888                      | 传真  | (021) 23238800 |



|         |        |
|---------|--------|
| 经办注册会计师 | 许康玮、洪磊 |
|---------|--------|

#### 四、基金的名称

本基金名称：嘉实医疗保健股票型证券投资基金

#### 五、基金的类型

本基金类型：股票型证券投资基金，契约型开放式

#### 六、基金的投资目标

本基金优选医疗保健行业股票，在严格控制投资风险的前提下，力争获得超越业绩比较基准的投资回报。

#### 七、基金的投资范围

本基金投资于依法发行上市的股票、债券等金融工具及法律法规或中国证监会允许基金投资的其他金融工具。具体包括：股票（包含中小板、创业板及其他依法发行、上市的股票），股指期货、权证，债券（国债、金融债、企业（公司）债、次级债、可转换债券（含分离交易可转债）、央行票据、短期融资券、超短期融资券、中期票据、中小企业私募债等）、资产支持证券、债券回购、银行存款等固定收益类资产以及现金，以及法律法规或中国证监会允许基金投资的其他金融工具（但须符合中国证监会的相关规定）。

如法律法规或监管机构以后允许基金投资其他品种，基金管理人在履行适当程序后，可以将其纳入投资范围。

基金的投资组合比例为：股票资产占基金资产的比例为 80%-95%，投资于医疗保健行业的股票占非现金资产的比例不低于 80%；在扣除股指期货合约需缴纳的交易保证金后，基金保留的现金或者到期日在一年以内的政府债券不低于基金资产净值的 5%；股指期货、权证及其他金融工具的投资比例符合法律法规和监管机构的规定。

## 八、基金的投资策略

### （一）投资策略

本基金为股票型基金，淡化大类资产配置，主要通过医疗保健子行业间的灵活配置和行业个股的精选实现基金资产的保值增值。

#### 1、股票投资策略

##### （1）医疗保健行业股票的界定

本基金所指的医疗保健行业由从事医疗保健相关产品或服务研发、生产与销售的公司组成，包括化学制药行业、中药行业、生物制品行业、医药商业行业、医疗器械行业和医疗服务行业等。本基金定义的医疗保健行业股票包括：1) 主营业务从事医疗保健行业的公司股票；2) 当前非主营业务提供的产品或服务隶属于医药保健行业，且未来这些产品或服务有望成为主要利润来源的公司股票。

##### （2）行业配置策略

医疗保健行业根据所提供的产品和服务类别不同，可划分为不同的细分子行业。本基金将综合考虑以下因素，进行股票资产在各细分子行业间的灵活配置。

#### 1) 政策因素

医疗保健事业关系到人民群众的身体健康和生老病死，与公众切实利益密切相关，政府在其中起到重要引导作用，因此相关行业政策对医疗保健细分行业发展影响巨大。本基金重点关注政策支持或因政策改变带来发展机会的子行业。

#### 2) 人口因素

城镇化人口比例的不断增加、公众医疗保健意识的不断增强、老龄化进程的不断加快等，这些人口因素都推动医疗保健行业有长期稳定发展前景。本基金重点关注受益于人口因素改变的子行业。

#### 3) 技术进步

医疗保健行业的长足发展离不开技术的进步，技术进步不但能延长行业生命周期的进程，而且能对有效推动行业需求容量和利润的爆发式增长。本基金重点关注技术先进或持续进步的子行业。

#### 4) 行业格局

医疗保健子行业的产业发展周期以及内部竞争格局不同，行业利润率存在较大差异。本基金重点关注处于进入壁垒较高、利润率稳定或能够进一步提升的子行业。

## 5) 行业估值情况

在宏观经济周期的不同阶段，各子行业行业估值体现出不同的特点，本基金重点关注在不同阶段估值合理的子行业。

### (3) 个股投资策略

医疗保健行业内的公司因所处子行业不同需要通过不同的投资逻辑进行筛选，因此在个股选择上本基金采用定性和定量相结合的方法。定性分析主要包括：公司的研发能力、产品和服务的独占性、公司的治理结构、销售和资源整合能力、资本运作能力（包括收购、兼并能力）等。定量分析主要包括：P/E、P/B、主营业务收入增长率等，并强调绝对估值（DCF、DDM、NAV 等）和相对估值（P/B、P/E、P/CF、PEG、EV/EBITDA 等）的结合。

## 2、债券投资策略

本基金在债券投资方面，通过深入分析宏观经济数据、货币政策和利率变化趋势以及不同类属的收益率水平、流动性和信用风险等因素，以久期控制和结构分布策略为主，以收益率曲线策略、利差策略等为辅，构造能够提供稳定收益的债券和货币市场工具组合。

### 3、中小企业私募债券投资策略

本基金将通过对中小企业私募债券进行信用评级控制，通过对投资单只中小企业私募债券的比例限制，严格控制风险，对投资单只中小企业私募债券而引起组合整体的利率风险敞口和信用风险敞口变化进行风险评估，并充分考虑单只中小企业私募债券对基金资产流动性造成的影响，通过信用研究和流动性管理后，决定投资品种。

基金投资中小企业私募债券，基金管理人将根据审慎原则，制定严格的投资决策流程、风险控制制度和信用风险、流动性风险处置预案，以防范信用风险、流动性风险等各种风险。

## 4、衍生品投资策略

本基金的衍生品投资将严格遵守证监会及相关法律法规的约束，合理利用股指期货、权证等衍生工具，利用数量方法发掘可能的套利机会。投资原则为有利于基金资产增值，控制下跌风险，实现保值和锁定收益。

## 5、风险管理策略

本基金将借鉴国外风险管理的成功经验如 Barra 多因子模型、风险预算模型等，并结合公司现有的风险管理流程，在各个投资环节中来识别、度量和控制投资风险，并通过调整投资组合的风险结构，来优化基金的风险收益匹配。

具体而言，在大类资产配置策略的风险控制上，由投资决策委员会及宏观策略研究小组进行监控；在行业配置策略的风险控制上，风险管理部除了监控本基金的行业偏离风险外，

也会根据不同市场情况监控本基金的投资风格如大中小盘等的偏离风险并及时预警。在个股投资的风险控制上，本基金将严格遵守公司的内部规章制度，控制单一个股投资风险。

## （二）投资决策依据和决策程序

### 1、投资决策依据

（1）法律法规和基金合同。本基金的投资将严格遵守国家有关法律、法规和基金的相关规定。

（2）宏观经济和上市公司的基本面数据。

（3）投资对象的预期收益和预期风险的匹配关系。本基金将在承受适度风险的范围内，选择预期收益大于预期风险的品种进行投资。

### 2、投资决策程序

（1）公司研究部通过内部独立研究，并借鉴其他研究机构的研究成果，形成宏观、政策、投资策略、行业和上市公司等分析报告，为投资决策委员会和基金经理提供决策依据。

（2）股票投资决策委员会定期和不定期召开会议，根据本基金投资目标和对市场的判断决定本计划的总体投资策略，审核并批准基金经理提出的资产配置方案或重大投资决定。

（3）在既定的投资目标与原则下，根据分析师基本面研究成果以及定量投资模型，由基金经理选择符合投资策略的品种进行投资。

（4）独立的交易执行：本基金管理人通过严格的交易制度和实时的一线监控功能，保证基金经理的投资指令在合法、合规的前提下得到高效地执行。

（5）动态的组合管理：基金经理将跟踪证券市场和上市公司的发展变化，结合本基金的现金流量情况，以及组合风险和流动性的评估结果，对投资组合进行动态的调整，使之不断得到优化。

（6）风险管理部根据市场变化对本基金投资组合进行风险评估与监控，并授权风险控制小组进行日常跟踪，出具风险分析报告。监察稽核部对本基金投资过程进行日常监督。

## 九、基金的业绩比较基准

中证医药卫生指数收益率×95%+中国债券总指数收益率×5%

中证医药卫生指数是中证800指数800只样本股中按行业分类标准选出的医药卫生行业全部股票作为样本编制指数，涵盖全市场医药行业股票中的较好投资标的。

如果相关法律法规发生变化，或者有更权威的、更能为市场普遍接受的业绩比较基准推

出，经基金管理人与基金托管人协商，本基金可以在报中国证监会备案后变更业绩比较基准并及时公告，而无须召开基金份额持有人大会。

## 十、基金的风险收益特征

本基金为股票型证券投资基金，属于较高预期风险和预期收益的证券投资基金品种，其预期风险和预期收益高于混合型基金、债券型基金和货币市场基金。

## 十一、基金的投资组合报告

基金管理人的董事会及董事保证本报告所载资料不存在虚假记载、误导性陈述或重大遗漏，并对其内容的真实性、准确性和完整性承担个别及连带责任。

基金托管人中国银行股份有限公司根据本基金合同规定，于2015年1月20日复核了本报告中的财务指标、净值表现和投资组合报告等内容，保证复核内容不存在虚假记载、误导性陈述或者重大遗漏。

本投资组合报告所载数据截至2014年12月31日（“报告期末”），本报告所列财务数据未经审计。

### 1. 报告期末基金资产组合情况

| 序号 | 项目                | 金额（元）            | 占基金总资产的比例（%） |
|----|-------------------|------------------|--------------|
| 1  | 权益投资              | 1,206,212,511.95 | 90.31        |
|    | 其中：股票             | 1,206,212,511.95 | 90.31        |
| 2  | 固定收益投资            | -                | -            |
|    | 其中：债券             | -                | -            |
|    | 资产支持证券            | -                | -            |
| 3  | 贵金属投资             | -                | -            |
| 4  | 金融衍生品投资           | -                | -            |
| 5  | 买入返售金融资产          | -                | -            |
|    | 其中：买断式回购的买入返售金融资产 | -                | -            |
| 6  | 银行存款和结算备付金合计      | 124,586,618.01   | 9.33         |
| 7  | 其他资产              | 4,891,186.92     | 0.37         |
|    | 合计                | 1,335,690,316.88 | 100.00       |

### 2. 报告期末按行业分类的股票投资组合

| 代码 | 行业类别 | 公允价值（元） | 占基金资产净值比例（%） |
|----|------|---------|--------------|
|----|------|---------|--------------|

|   |                  |                  |       |
|---|------------------|------------------|-------|
| A | 农、林、牧、渔业         | -                | -     |
| B | 采矿业              | -                | -     |
| C | 制造业              | 729,919,969.24   | 55.30 |
| D | 电力、热力、燃气及水生产和供应业 | -                | -     |
| E | 建筑业              | -                | -     |
| F | 批发和零售业           | 366,939,258.01   | 27.80 |
| G | 交通运输、仓储和邮政业      | -                | -     |
| H | 住宿和餐饮业           | -                | -     |
| I | 信息传输、软件和信息技术服务业  | 24,167,445.60    | 1.83  |
| J | 金融业              | -                | -     |
| K | 房地产业             | -                | -     |
| L | 租赁和商务服务业         | -                | -     |
| M | 科学研究和技术服务业       | 8,101,189.80     | 0.61  |
| N | 水利、环境和公共设施管理业    | -                | -     |
| O | 居民服务、修理和其他服务业    | -                | -     |
| P | 教育               | -                | -     |
| Q | 卫生和社会工作          | 48,712,813.30    | 3.69  |
| R | 文化、体育和娱乐业        | -                | -     |
| S | 综合               | 28,371,836.00    | 2.15  |
|   | 合计               | 1,206,212,511.95 | 91.38 |

### 3. 报告期末按公允价值占基金资产净值比例大小排序的前十名股票投资明细

| 序号 | 股票代码   | 股票名称 | 数量（股）     | 公允价值（元）        | 占基金资产净值比例（%） |
|----|--------|------|-----------|----------------|--------------|
| 1  | 000028 | 国药一致 | 2,276,123 | 108,639,350.79 | 8.23         |
| 2  | 000963 | 华东医药 | 1,755,921 | 92,379,003.81  | 7.00         |
| 3  | 600276 | 恒瑞医药 | 1,419,788 | 53,213,654.24  | 4.03         |
| 4  | 300273 | 和佳股份 | 2,185,066 | 50,584,277.90  | 3.83         |
| 5  | 600511 | 国药股份 | 1,619,777 | 50,196,889.23  | 3.80         |
| 6  | 600422 | 昆明制药 | 1,352,491 | 33,568,826.62  | 2.54         |
| 7  | 600763 | 通策医疗 | 613,335   | 29,427,813.30  | 2.23         |
| 8  | 000513 | 丽珠集团 | 587,399   | 29,041,006.56  | 2.20         |
| 9  | 600212 | 江泉实业 | 3,459,980 | 28,371,836.00  | 2.15         |
| 10 | 002349 | 精华制药 | 1,199,642 | 26,907,970.06  | 2.04         |

### 4. 报告期末按债券品种分类的债券投资组合

报告期末，本基金未持有债券。

### 5. 报告期末按公允价值占基金资产净值比例大小排序的前五名债券投资明细

报告期末，本基金未持有债券。

**6. 报告期末按公允价值占基金资产净值比例大小排序的前十名资产支持证券投资明细**

报告期末，本基金未持有资产支持证券。

**7. 报告期末按公允价值占基金资产净值比例大小排序的前五名贵金属投资明细**

报告期末，本基金未持有贵金属投资。

**8. 报告期末按公允价值占基金资产净值比例大小排序的前五名权证投资明细**

报告期末，本基金未持有权证。

**9. 报告期末本基金投资的股指期货交易情况说明**

报告期内，本基金未参与股指期货交易。

**10. 报告期末本基金投资的国债期货交易情况说明**

报告期内，本基金未参与国债期货交易。

**11. 投资组合报告附注**

(1) 报告期内本基金投资的前十名证券的发行主体未被监管部门立案调查，在本报告编制日前一年内本基金投资的前十名证券的发行主体未受到公开谴责、处罚。

(2) 本基金投资的前十名股票中，没有超出基金合同规定的备选股票库之外的股票。

**(3) 其他资产构成**

| 序号 | 名称      | 金额（元）        |
|----|---------|--------------|
| 1  | 存出保证金   | 780,518.59   |
| 2  | 应收证券清算款 | -            |
| 3  | 应收股利    | -            |
| 4  | 应收利息    | 31,852.83    |
| 5  | 应收申购款   | 4,078,815.50 |
| 6  | 其他应收款   | -            |
| 7  | 待摊费用    | -            |
| 8  | 其他      | -            |
|    | 合计      | 4,891,186.92 |

**(4) 报告期末持有的处于转股期的可转换债券明细**

报告期末，本基金未持有处于转股期的可转换债券。

**(5) 报告期末前十名股票中存在流通受限情况的说明**

报告期末，本基金前十名股票中不存在流通受限情况。

## 十二、基金的业绩

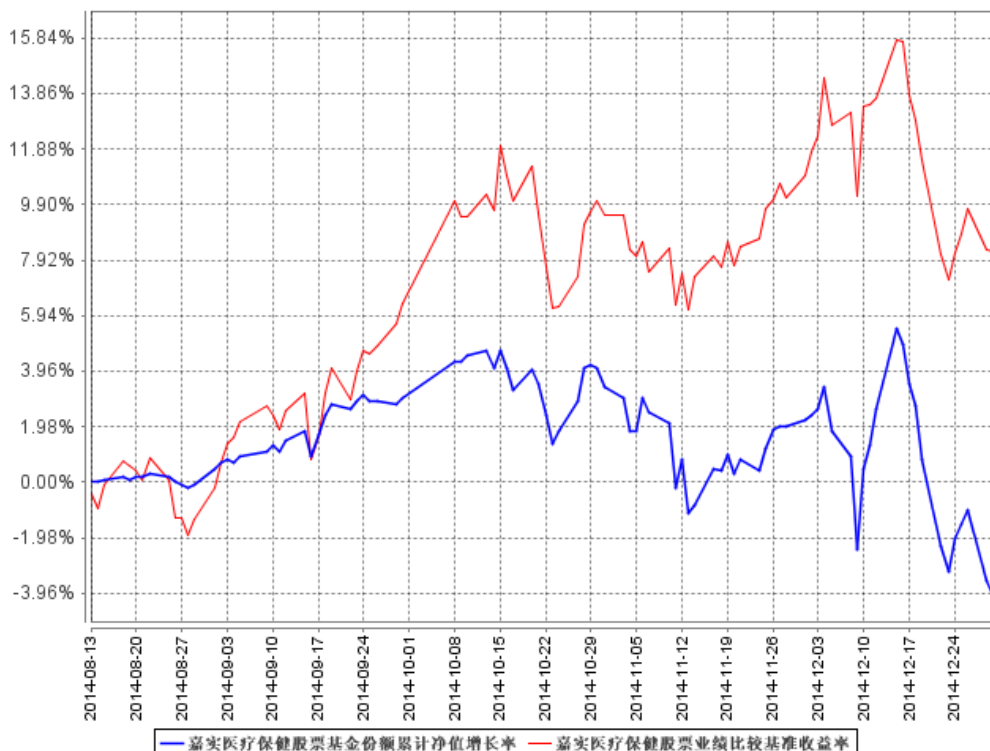
基金管理人依照恪尽职守、诚实信用、谨慎勤勉的原则管理和运用基金财产，但不保证基金一定盈利，也不保证最低收益。基金的过往业绩并不代表其未来表现。投资有风险，投资者在做出投资决策前应仔细阅读本基金的招募说明书。

### 1. 本报告期基金份额净值增长率及其与同期业绩比较基准收益率的比较

| 阶段                              | 净值增长率① | 净值增长率标准差② | 业绩比较基准收益率③ | 业绩比较基准收益率标准差④ | ① ③     | ② ④    |
|---------------------------------|--------|-----------|------------|---------------|---------|--------|
| 2014年8月13日（基金合同生效日）至2014年12月31日 | -3.10% | 0.97%     | 9.14%      | 1.10%         | -12.24% | -0.13% |

2. 自基金合同生效以来基金累计净值增长率变动及其与同期业绩比较基准收益率变动的比较

嘉实医疗保健股票基金份额累计净值增长率与同期业绩比较基准收益率的历史走势对比图



图：嘉实医疗保健股票基金份额累计净值增长率与同期业绩比较基准收益率的历史走势对比图



(2014年8月13日至2014年12月31日)

注：本基金基金合同生效日2014年8月13日至报告期末未满1年。按基金合同和招募说明书的约定，本基金自基金合同生效日起6个月内为建仓期，本报告期处于建仓期内。

### 十三、基金的费用与税收

#### (一) 与基金运作有关的费用

##### 1、基金费用的种类

- (1) 基金管理人的管理费；
- (2) 基金托管人的托管费；
- (3) 《基金合同》生效后与基金相关的信息披露费用；
- (4) 《基金合同》生效后与基金相关的会计师费、律师费、仲裁费和诉讼费；
- (5) 基金份额持有人大会费用；
- (6) 基金的证券、期货交易费用；
- (7) 基金的银行汇划费用；
- (8) 按照国家有关规定和《基金合同》约定，可以在基金财产中列支的其他费用。

##### 2、基金费用计提方法、计提标准和支付方式

###### (1) 基金管理人的管理费

本基金的管理费按前一日基金资产净值的1.5%年费率计提。管理费的计算方法如下：

$$H = E \times 1.5\% \div \text{当年天数}$$

H为每日应计提的基金管理费

E为前一日的基金资产净值

基金管理费每日计算，逐日累计至每月月末，按月支付，经基金管理人和基金托管人双方核对后，由基金托管人于次月前3个工作日内从基金财产中一次性支付给基金管理人。若遇法定节假日、休息日或不可抗力致使无法按时支付的，顺延至最近可支付日支付。

###### (2) 基金托管人的托管费

本基金的托管费按前一日基金资产净值的0.25%的年费率计提。托管费的计算方法如下：

$$H = E \times 0.25\% \div \text{当年天数}$$

H 为每日应计提的基金托管费

E 为前一日的基金资产净值

基金托管费每日计算，逐日累计至每月月末，按月支付，经管理人和基金托管人双方核对后，由基金托管人于次月前 3 个工作日内从基金财产中一次性支取。若遇法定节假日、休息日或不可抗力致使无法按时支付的，顺延至最近可支付日支付。

上述“1、基金费用的种类中第（3）—（8）项费用”，根据有关法规及相应协议规定，按费用实际支出金额列入当期费用，由基金托管人从基金财产中支付。

### 3、不列入基金费用的项目

下列费用不列入基金费用：

（1）基金管理人和基金托管人因未履行或未完全履行义务导致费用支出或基金财产的损失；

（2）基金管理人和基金托管人处理与基金运作无关的事项发生的费用；

（3）《基金合同》生效前的相关费用；

（4）其他根据相关法律法规及中国证监会的有关规定不得列入基金费用的项目。

#### （二）与基金销售有关的费用

##### 1、申购费

本基金申购费率按照申购金额递减，即申购金额越大，所适用的申购费率越低。投资者在一天之内如果有多笔申购，适用费率按单笔分别计算。

本基金基金份额前端申购费率按照申购金额递减，即申购金额越大，所适用的申购费率越低。投资者在一天之内如果有多笔申购，适用费率按单笔分别计算。具体如下：

| 申购金额（含申购费）      | 申购费率           |
|-----------------|----------------|
| M<100 万元        | 1.5%           |
| 100 万元≤M<200 万元 | 1.0%           |
| 200 万元≤M<500 万元 | 0.6%           |
| M≥500 万元        | 按笔收取，单笔 1000 元 |

个人投资者通过本基金管理人直销网上交易和电话交易系统申购本基金业务实行申购费率优惠，其申购费率不按申购金额分档，统一优惠为申购金额的0.6%，但中国银行长城借记卡、招商银行借记卡、中国农业银行借记卡持卡人，申购本基金的申购费率优惠按照相

关公告规定的费率执行；机构投资者通过本基金管理人直销网上交易系统申购本基金，其申购费率不按申购金额分档，统一优惠为申购金额的0.6%。优惠后费率如果低于0.6%，则按0.6%执行。基金招募说明书及相关公告规定的相应申购费率低于0.6%时，按实际费率收取申购费。

本基金的申购费用由申购人承担，主要用于本基金的市场推广、销售、注册登记等各项费用，不列入基金财产。

注：2014年9月2日，本基金管理人发布了《嘉实基金管理有限公司关于增加开通后端收费基金产品的公告》，自2014年9月5日起，增加开通本基金在本公司基金网上直销系统（含电话交易）的后端收费模式（包括申购、定期定额投资、基金转换等业务）、并对通过本公司基金网上直销系统（含电话交易）交易的后端收费进行费率优惠，本基金优惠后的费率见下表：

| 持有期限 (T) | 基金网上直销<br>后端申购优惠费率 |
|----------|--------------------|
| 0<T<1年   | 0.20%              |
| 1年≤T<3年  | 0.10%              |
| T≥3年     | 0.00%              |

本公司直销中心柜台和代销机构暂不开通后端收费模式。具体请参见嘉实基金网站刊载的公告。

## 2、赎回费

本基金对基金份额收取赎回费，在投资者赎回基金份额时收取。基金份额的赎回费率按照持有时间递减，即相关基金份额持有时间越长，所适用的赎回费率越低。

本基金的赎回费用由基金份额持有人承担。对持续持有期少于7日的投资人收取1.5%的赎回费，对持续持有期大于等于7天少于30日的投资人收取0.75%的赎回费，并将上述赎回费全额计入基金财产；对持续持有期大于等于30天少于90天的投资人收取0.5%的赎回费，并将赎回费总额的75%计入基金财产；对持续持有期大于等于90天少于180天的投资人收取0.5%的赎回费，并将赎回费总额的50%计入基金财产；对持续持有期大于等于180天少于365天的投资人收取0.5%的赎回费，将赎回费总额的25%计入基金财产；对持续持有期大于等于365天少于730天的投资人收取0.25%的赎回费，将赎回费总额的25%计入基金财产。

本基金基金份额的赎回费率具体如下：

| 持有期限 (T) | 赎回费率  |
|----------|-------|
| T<7天     | 1.5%  |
| 7天≤T<30天 | 0.75% |

|             |       |
|-------------|-------|
| 30天≤T<365天  | 0.5%  |
| 365天≤T<730天 | 0.25% |
| T≥730天      | 0     |

基金管理人可以在基金合同约定的范围内调整费率或收费方式，并最迟应于新的费率或收费方式实施日前依照《信息披露办法》的有关规定在指定媒体上公告。

基金管理人可以在不违反法律法规规定及基金合同约定的情形下根据市场情况制定基金促销计划，针对投资人定期或不定期地开展基金促销活动。在基金促销活动期间，按相关监管部门要求履行必要手续后，基金管理人可以适当调低基金申购费率和基金赎回费率。

### 3、转换费

(1) 通过代销机构办理基金转换业务（仅限“前端转前端”的模式）

1) 嘉实货币 A、嘉实货币 B、嘉实超短债债券、嘉实多元债券 B、嘉实安心货币 A、嘉实安心货币 B 转换为嘉实医疗保健股票时，收取转入基金适用的申购费率，计算公式如下：

$$\text{净转入金额} = (B \times C) / (1 + F) + M$$

$$\text{转入份额} = \text{净转入金额} / E$$

其中，B 为转出的基金份额；

C 为转换申请当日转出基金的基金份额净值；

E 为转换申请当日转入基金的基金份额净值；

F 为转入基金适用的申购费率；

M 为嘉实货币 A、嘉实货币 B、嘉实安心货币 A 或嘉实安心货币 B 全部转出时账户当前累计未付收益。

2) 嘉实信用债券 C、嘉实纯债债券 C、嘉实稳固收益债券转换为嘉实医疗保健股票时，采用“赎回费+申购费率”算法：

$$\text{净转入金额} = B \times C \times (1 - D) / (1 + F)$$

$$\text{转入份额} = \text{净转入金额} / E$$

其中，B 为转出的基金份额；

C 为转换申请当日转出基金的基金份额净值；

D 为转出基金的对应赎回费率；

F 为转入基金适用的申购费率；

E 为转换申请当日转入基金的基金份额净值。

3) 嘉实医疗保健股票与嘉实成长收益混合、嘉实增长混合、嘉实稳健混合、嘉实服务增值行业混合、嘉实优质企业股票、嘉实主题混合、嘉实策略混合、嘉实研究精选股票、嘉实量化阿尔法股票、嘉实回报混合、嘉实价值优势股票、嘉实主题新动力股票、嘉实领先成长股票、嘉实周期优选、嘉实优化红利、嘉实研究阿尔法股票、嘉实泰和混合、嘉实对冲套利定期混合、嘉实新兴产业股票、嘉实新收益混合、嘉实沪深 300 指数研究增强互转时，以及转入嘉实货币 A、嘉实货币 B、嘉实超短债债券、嘉实多元债券 B、嘉实安心货币 A、嘉实安心货币 B、嘉实债券、嘉实多元债券 A、嘉实稳固收益债券、嘉实深证基本面 120ETF 联接、嘉实信用债券 A、嘉实信用债券 C、嘉实中创 400 联接、嘉实纯债债券 A、嘉实纯债债券 C、嘉实中证 500ETF 联接时，仅收取转出基金的赎回费，计算公式如下：

$$\text{净转入金额} = B \times C \times (1 - D)$$

$$\text{转入份额} = \text{净转入金额} / E$$

其中，B 为转出的基金份额；

C 为转换申请当日转出基金的基金份额净值；

D 为转出基金的对应赎回费率；

E 为转换申请当日转入基金的基金份额净值。

4) 嘉实深证基本面 120ETF 联接、嘉实中创 400 联接、嘉实中证 500ETF 联接转入嘉实医疗保健股票时，采用“赎回费+固定补差费率”算法：

$$\text{净转入金额} = B \times C \times (1 - D) / (1 + G)$$

$$\text{转换补差费用} = [B \times C \times (1 - D) / (1 + G)] \times G$$

$$\text{转入份额} = \text{净转入金额} / E$$

其中，B 为转出的基金份额；

C 为转换申请当日转出基金的基金份额净值；

D 为转出基金的对应赎回费率；

G 为对应的固定补差费率：1) 当转出金额  $\geq 500$  万元时，固定补差费率为零；2) 当转出金额  $< 500$  万元，并且转出基金的持有期  $\geq 90$  天，则固定补差费率为零；3) 当转出金额小于 500 万元，并且转出基金的持有期  $< 90$  天，则固定补差费率为 0.2%。

E 为转换申请当日转入基金的基金份额净值。

5) 嘉实债券、嘉实多元债券 A、嘉实信用债券 A、嘉实纯债债券 A 转入嘉实医疗保健股票时，采用“赎回费+固定补差费率”算法：

$$\text{净转入金额} = B \times C \times (1 - D) / (1 + G)$$

$$\text{转换补差费用} = [B \times C \times (1 - D) / (1 + G)] \times G$$

$$\text{转入份额} = \text{净转入金额} / E$$

其中，B 为转出的基金份额；

C 为转换申请当日转出基金的基金份额净值；

D 为转出基金的对应赎回费率；

G 为对应的固定补差费率：1) 当转出金额  $\geq 500$  万元时，固定补差费率为零；2) 当转出金额  $< 500$  万元，并且转出基金的持有期  $\geq 90$  天，则固定补差费率为零；3) 当转出金额小于 500 万元，并且转出基金的持有期  $< 90$  天，则固定补差费率为 0.5%。

E 为转换申请当日转入基金的基金份额净值。

(2) 通过直销（直销柜台及网上直销）办理基金转换业务（“前端转前端”的模式）

1) 嘉实货币 A、嘉实货币 B、嘉实超短债债券、嘉实多元债券 B、嘉实安心货币 A、嘉实安心货币 B 转换为嘉实医疗保健股票时，收取转入基金适用的申购费率，计算公式如下：

$$\text{净转入金额} = (B \times C) / (1 + F) + M$$

$$\text{转入份额} = \text{净转入金额} / E$$

其中，B 为转出的基金份额；

C 为转换申请当日转出基金的基金份额净值；

E 为转换申请当日转入基金的基金份额净值；

F 为转入基金适用的申购费率；

M 为嘉实货币 A、嘉实货币 B、嘉实安心货币 A 或嘉实安心货币 B 全部转出时账户当前累计未付收益。

2) 嘉实信用债券 C、嘉实纯债债券 C、嘉实稳固收益债券转换为嘉实医疗保健股票时，采用“赎回费+申购费率”算法：

$$\text{净转入金额} = B \times C \times (1 - D) / (1 + F)$$

转入份额=净转入金额 / E

其中，B 为转出的基金份额；

C 为转换申请当日转出基金的基金份额净值；

D 为转出基金的对应赎回费率；

F 为转入基金适用的申购费率；

E 为转换申请当日转入基金的基金份额净值。

3) 嘉实医疗保健股票与嘉实成长收益混合、嘉实增长混合、嘉实稳健混合、嘉实债券、嘉实服务增值行业混合、嘉实优质企业股票、嘉实主题混合、嘉实策略混合、嘉实研究精选股票、嘉实量化阿尔法股票、嘉实多元债券 A、嘉实回报混合、嘉实价值优势股票、嘉实主题新动力股票、嘉实深证基本面 120ETF 联接、嘉实信用债券 A、嘉实领先成长股票、嘉实周期优选、嘉实中创 400 联接、嘉实优化红利、嘉实纯债债券 A、嘉实中证 500ETF 联接、嘉实研究阿尔法股票、嘉实泰和混合、嘉实对冲套利定期混合、嘉实新兴产业股票、嘉实新收益混合、嘉实沪深 300 指数研究增强互转，以及转入嘉实货币 A、嘉实货币 B、嘉实超短债债券、嘉实多元债券 B、嘉实安心货币 A、嘉实安心货币 B、嘉实信用债券 C、嘉实纯债债券 C、嘉实稳固收益债券时，仅收取转出基金的赎回费，计算公式如下：

净转入金额= B×C×(1-D)

转入份额=净转入金额 / E

其中，B 为转出的基金份额；

C 为转换申请当日转出基金的基金份额净值；

D 为转出基金的对应赎回费率；

E 为转换申请当日转入基金的基金份额净值。

(3) 通过网上直销系统办理基金转换业务（“后端转后端”模式），采用以下规则：

1) 若转出基金有赎回费，则仅收取转出基金的赎回费；

2) 若转出基金无赎回费，则不收取转换费用。

转出基金时,如涉及的转出基金有赎回费用,收取该基金的赎回费用。收取的赎回费归入基金财产的比例不得低于法律法规、中国证监会规定的比例下限以及该基金基金合同的相关约定。

基金转换费由基金份额持有人承担。基金管理人可以根据市场情况调整基金转换费率，调整后的基金转换费率应及时公告。

基金管理人可以在不违背法律法规规定及基金合同约定的情形下根据市场情况制定基金促销计划，针对以特定交易方式（如网上交易等）或在特定时间段等进行基金交易的投资者定期或不定期地开展基金促销活动。在基金促销活动期间，基金管理人可以对促销活动范围内的投资者调低基金转换费率。

注：自 2011 年 1 月 7 日起嘉实增长混合暂停转入业务；2014 年 3 月 12 日起，嘉实安心货币在代销机构单日单个基金账户累计申购（或转入、定投）不超过 100 万元；2014 年 5 月 23 日起，嘉实超短债债券单日单个基金账户累计申购（或转入）不超过 500 万元；2014 年 11 月 13 日起，嘉实纯债债券单日单个基金账户累计申购（或转入、定投）不超过 100 万元；2014 年 12 月 11 日起，嘉实研究精选股票单日单个基金账户单笔定投不超过 200 万元；2015 年 2 月 10 日起，嘉实研究精选股票暂停申购（含转入）业务；2015 年 3 月 2 日起，嘉实货币单日单个基金账户累计申购（或转入、定投）不超过 200 万元；嘉实对冲套利定期混合为定期开放，在封闭期内无法转换。具体请参见嘉实基金网站刊载的相关公告。

### （三）基金税收

本基金运作过程中涉及的各项纳税主体，其纳税义务按国家税收法律、法规执行。

## 十四、对招募说明书更新部分的说明

本招募说明书依据《证券投资基金法》、《证券投资基金运作管理办法》、《证券投资基金销售管理办法》、《证券投资基金信息披露管理办法》及其它有关法律法规的要求，结合本基金管理人在本基金合同生效后对本基金实施的投资经营情况，对本基金原招募说明书进行了更新。主要更新内容如下：

1.在“重要提示”部分：增加了本基金合同生效日，明确了更新招募说明书内容的截止日期及有关财务数据的截止日期。

2.在“三、基金管理人”部分：更新了基金管理人的相关信息。

3.在“四、基金托管人”部分：更新了基金托管人的相关信息。

4.在“五、相关服务机构”部分：将本基金基金份额发售公告中“代销机构”以及发售公告披露日起至 2015 年 3 月 14 日止新增的代销机构，列示在本招募说明书，并更新相关代销机构信息。

5.在“六、基金的募集”部分：增加了募集期限。



- 6.在“七、基金合同的生效”部分：增加了本基金合同生效日。
- 7.在“八、基金份额的申购、赎回”部分：增加了本基金开始办理申购赎回业务的日期；根据相关公告，修改了电话交易申购、赎回单笔最低要求及最低账面份额。
- 8.在“九、基金的投资”部分：补充了本基金最近一期投资组合报告内容。
- 9.增加“十、基金的业绩”：基金业绩更新至 2014 年 12 月 31 日。
- 10.在“二十二、其他应披露事项”部分：列示了本基金自 2014 年 7 月 11 日首次披露本基金招募说明书至 2015 年 2 月 13 日相关临时公告事项。

**嘉实基金管理有限公司**

**2015年3月28日**