

大成健康产业股票型证券投资基金  
2014 年年度报告

2014 年 12 月 31 日

基金管理人：大成基金管理有限公司

基金托管人：中国银行股份有限公司

送出日期：2015 年 3 月 28 日

## § 1 重要提示及目录

### 1.1 重要提示

基金管理人的董事会、董事保证本报告所载资料不存在虚假记载、误导性陈述或重大遗漏，并对其内容的真实性、准确性和完整性承担个别及连带的法律责任。本年度报告已经三分之二以上独立董事签字同意，并由董事长签发。

基金托管人中国银行股份有限公司根据本基金合同规定，于 2015 年 3 月 26 日复核了本报告中的财务指标、净值表现、利润分配情况、财务会计报告、投资组合报告等内容，保证复核内容不存在虚假记载、误导性陈述或者重大遗漏。

根据中国证监会 2014 年 1 月 24 日下发的《关于大成中证 500 沪市交易型开放式指数证券投资基金联接基金基金份额持有人大会决议备案的回函》（基金部函[2014]51 号），大成中证 500 沪市交易型开放式指数证券投资基金联接基金转型为大成健康产业股票型证券投资基金，修改基金合同中的基金名称、基金类别、基金的投资目标、投资范围、投资理念和投资策略、业绩比较基准、风险收益特征、基金投资组合比例限制、基金的费用等条款。

基金管理人承诺以诚实信用、勤勉尽责的原则管理和运用基金资产，但不保证基金一定盈利。

基金的过往业绩并不代表其未来表现。投资有风险，投资者在作出投资决策前应仔细阅读本基金的招募说明书及其更新。

本报告财务资料已经审计。安永华明会计师事务所(特殊普通合伙)为本基金出具了无保留意见的审计报告，请投资者注意阅读。

本报告期自 2014 年 01 月 01 日起至 12 月 31 日止。

## 1.2 目录

<b>§ 1 重要提示及目录</b> .....	<b>1</b>
1.1 重要提示.....	1
1.2 目录.....	2
<b>§ 2 基金简介</b> .....	<b>4</b>
2.1 基金基本情况.....	4
2.2 基金产品说明.....	4
2.3 基金管理人和基金托管人.....	5
2.4 信息披露方式.....	5
2.5 其他相关资料.....	5
<b>§ 3 主要财务指标、基金净值表现及利润分配情况</b> .....	<b>5</b>
3.1 主要会计数据和财务指标.....	5
3.2 基金净值表现.....	6
3.3 过去三年基金的利润分配情况.....	8
<b>§ 4 管理人报告</b> .....	<b>8</b>
4.1 基金管理人及基金经理情况.....	8
4.2 管理人对报告期内本基金运作合规守信情况的说明.....	9
4.3 管理人对报告期内公平交易情况的专项说明.....	10
4.4 管理人对报告期内基金的投资策略和业绩表现的说明.....	10
4.5 管理人对宏观经济、证券市场及行业走势的简要展望.....	11
4.6 管理人内部有关本基金的监察稽核工作情况.....	12
4.7 管理人对报告期内基金估值程序等事项的说明.....	13
4.8 管理人对报告期内基金利润分配情况的说明.....	14
4.9 报告期内管理人对本基金持有人数或基金资产净值预警情形的说明.....	14
<b>§ 5 托管人报告</b> .....	<b>14</b>
5.1 报告期内本基金托管人合规守信情况声明.....	14
5.2 托管人对报告期内本基金投资运作合规守信、净值计算、利润分配等情况的说明.....	14
5.3 托管人对本年度报告中财务信息等内容的真实、准确和完整发表意见.....	14
<b>§ 6 审计报告</b> .....	<b>14</b>
<b>§ 7 年度财务报表</b> .....	<b>15</b>
7.1 资产负债表.....	15
7.2 利润表.....	17
7.3 所有者权益（基金净值）变动表.....	18
7.4 报表附注.....	19
<b>§ 8 投资组合报告</b> .....	<b>40</b>
8.1 期末基金资产组合情况.....	40
8.2 期末按行业分类的股票投资组合.....	40
8.3 期末按公允价值占基金资产净值比例大小排序的所有股票投资明细.....	41
8.4 报告期内股票投资组合的重大变动.....	42
8.5 期末按债券品种分类的债券投资组合.....	50
8.6 期末按公允价值占基金资产净值比例大小排序的前五名债券投资明细.....	50
8.7 期末按公允价值占基金资产净值比例大小排序的所有资产支持证券投资明细.....	50
8.8 报告期末按公允价值占基金资产净值比例大小排序的前五名贵金属投资明细.....	50
8.9 期末按公允价值占基金资产净值比例大小排序的前五名权证投资明细.....	50

8.10 报告期末本基金投资的股指期货交易情况说明 .....	51
8.11 报告期末本基金投资的国债期货交易情况说明 .....	51
8.12 投资组合报告附注 .....	51
<b>§ 9 基金份额持有人信息 .....</b>	<b>52</b>
9.1 期末基金份额持有人户数及持有人结构 .....	52
9.2 期末基金管理人的从业人员持有本基金的情况 .....	52
9.3 期末基金管理人的从业人员持有本开放式基金份额总量区间的情况 .....	52
<b>§ 10 开放式基金份额变动 .....</b>	<b>52</b>
<b>§ 11 重大事件揭示 .....</b>	<b>53</b>
11.1 基金份额持有人大会决议 .....	53
11.2 基金管理人、基金托管人的专门基金托管部门的重大人事变动 .....	53
11.3 涉及基金管理人、基金财产、基金托管业务的诉讼 .....	53
11.4 基金投资策略的改变 .....	54
11.5 为基金进行审计的会计师事务所情况 .....	54
11.6 管理人、托管人及其高级管理人员受稽查或处罚等情况 .....	54
11.7 基金租用证券公司交易单元的有关情况 .....	54
11.8 其他重大事件 .....	56
<b>§ 12 影响投资者决策的其他重要信息 .....</b>	<b>58</b>
<b>§ 13 备查文件目录 .....</b>	<b>58</b>
13.1 备查文件目录 .....	58
13.2 存放地点 .....	58
13.3 查阅方式 .....	58

## § 2 基金简介

### 2.1 基金基本情况

基金名称	大成健康产业股票型证券投资基金
基金简称	大成健康产业股票
基金主代码	090020
交易代码	090020
基金运作方式	契约型开放式
基金合同生效日	2012 年 8 月 28 日
基金管理人	大成基金管理有限公司
基金托管人	中国银行股份有限公司
报告期末基金份额总额	36,061,686.85 份
基金合同存续期	不定期

### 2.2 基金产品说明

投资目标	本基金主要投资于与健康产业相关的优质上市公司，在控制风险的前提下，力争为投资者创造超越业绩比较基准的长期资本增值。
投资策略	<p>本基金采用自上而下和自下而上相结合的主动投资策略。以宏观经济和政策研究为基础，通过分析影响证券市场整体运行的内外部因素，实施大类资产配置；通过对健康产业各个子行业发展生命周期、行业景气度、行业竞争格局、技术水平及其发展趋势等多角度，综合评估各个行业的投资价值，实行业配置；对健康产业各公司在所属行业的竞争优势进行分析，结合股票基本面指标（包括成长性指标和估值指标），精选优质上市公司股票，构建投资组合。</p> <p>为有效控制投资风险，本基金将根据风险管理的原则适度进行股指期货投资。股指期货投资将根据风险管理的原则，以套期保值为目的，并按照中国金融期货交易所套期保值管理的有关规定执行，对冲系统性风险和某些特殊情况下的流动性风险等。</p>
业绩比较基准	申万医药生物行业指数×80%+中证综合债券指数×20%
风险收益特征	本基金为股票型基金，属于较高风险、较高预期收益的基金品种，其风险与预期收益高于混合基金、债券基金与货币市场基金。

注：根据中国证监会 2014 年 1 月 24 日下发的《关于大成中证 500 沪市交易型开放式指数证券投资基金联接基金基金份额持有人大会决议备案的回函》（基金部函[2014]51 号），大成中证 500 沪市交易型开放式指数证券投资基金联接基金转型为大成健康产业股票型证券投资基金，修改基金合同中的基金名称、基金类别、基金的投资目标、投资范围、投资理念和投资策略、业绩比较基准、风险收益特征、基金投资组合比例限制、基金的费用等条款。修订后的《大成健康产业股票型证券投资基金基金合同》自 2014 年 1 月 24 日起正式生效。

## 2.3 基金管理人和基金托管人

项目		基金管理人	基金托管人
名称		大成基金管理有限公司	中国银行股份有限公司
信息披露负责人	姓名	杜鹏	王永民
	联系电话	0755-83183388	010-66594896
	电子邮箱	dupeng@dcfund.com.cn	fcid@bankofchina.com
客户服务电话		4008885558	95566
传真		0755-83199588	010-66594942
注册地址		深圳市福田区深南大道 7088 号招商银行大厦 32 层	北京市西城区复兴门内大街 1 号
办公地址		深圳市福田区深南大道 7088 号招商银行大厦 32 层	北京市西城区复兴门内大街 1 号
邮政编码		518040	100818
法定代表人		刘卓	田国立

## 2.4 信息披露方式

本基金选定的信息披露报纸名称	《证券时报》、《上海证券报》、《中国证券报》
登载基金年度报告正文的管理人互联网网址	<a href="http://www.dcfund.com.cn">http://www.dcfund.com.cn</a>
基金年度报告备置地点	深圳市福田区深南大道 7088 号招商银行大厦 32 层 大成基金管理有限公司 北京市西城区复兴门内大街 1 号中国银行股份有限公司托管业务部

## 2.5 其他相关资料

项目	名称	办公地址
会计师事务所	安永华明会计师事务所(特殊普通合伙)	北京市东城区东长安街 1 号东方广场安永大楼 17 层 01-12 室
注册登记机构	大成基金管理有限公司	深圳市福田区深南大道 7088 号招商银行大厦 32 层

## §3 主要财务指标、基金净值表现及利润分配情况

## 3.1 主要会计数据和财务指标

金额单位：人民币元

3.1.1 期间数据和指标	2014 年	2013 年	2012 年 8 月 28 日(基金合同生效日)-2012 年 12 月 31 日
本期已实现收益	-2,196,186.92	3,613,627.62	1,288,773.59

本期利润	-3,524,264.17	4,869,984.64	1,288,773.59
加权平均基金份额本期利润	-0.0644	0.1245	0.0097
本期加权平均净值利润率	-6.34%	12.45%	0.97%
本期基金份额净值增长率	-7.01%	6.14%	-0.60%
3.1.2 期末数据和指标	2014 年末	2013 年末	2012 年末
期末可供分配利润	-688,607.12	2,809,278.13	-332,996.64
期末可供分配基金份额利润	-0.0191	0.0545	-0.0058
期末基金资产净值	35,373,079.73	54,349,333.21	56,609,998.62
期末基金份额净值	0.981	1.055	0.994
3.1.3 累计期末指标	2014 年末	2013 年末	2012 年末
基金份额累计净值增长率	-1.90%	5.50%	-0.60%

注：1. 本期已实现收益指基金本期利息收入、投资收益、其他收入(不含公允价值变动收益)扣除相关费用后的余额，本期利润为本期已实现收益加上本期公允价值变动收益。

2. 所述基金业绩指标不包括持有人交易基金的各项费用，计入费用后实际收益水平要低于所列数字。

3. 期末可供分配利润，采用期末资产负债表中未分配利润与未分配利润中已实现部分的孰低数（为期末余额，不是当期发生数）。

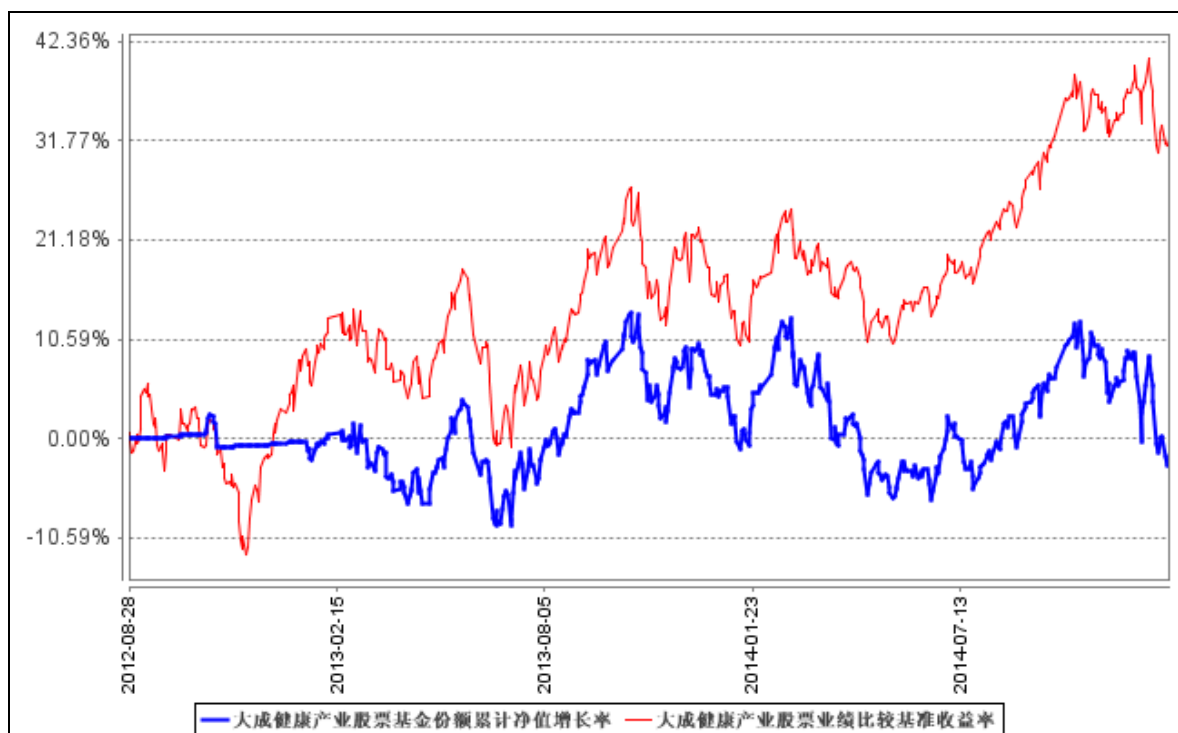
## 3.2 基金净值表现

### 3.2.1 基金份额净值增长率及其与同期业绩比较基准收益率的比较

阶段	份额净值增长率①	份额净值增长率标准差②	业绩比较基准收益率③	业绩比较基准收益率标准差④	①—③	②—④
过去三个月	-8.74%	1.53%	-0.74%	1.09%	-8.00%	0.44%
过去六个月	-0.81%	1.27%	12.69%	0.90%	-13.50%	0.37%
过去一年	-7.01%	1.25%	12.63%	0.95%	-19.64%	0.30%
自基金合同生效起至今	-1.90%	1.11%	32.07%	1.21%	-33.97%	-0.10%

注：根据《大成健康产业股票型证券投资基金基金合同》，业绩比较基准自2014年1月24日起，由“中证500沪市指数×95%+银行活期存款利率（税后）×5%”变更为“申万医药生物行业指数×80%+中证综合债券指数×20%”；基金业绩比较基准收益率在变更前后期间分别根据相应的指标计算。

### 3.2.2 自基金合同生效以来基金份额累计净值增长率变动及其与同期业绩比较基准收益率变动的比较



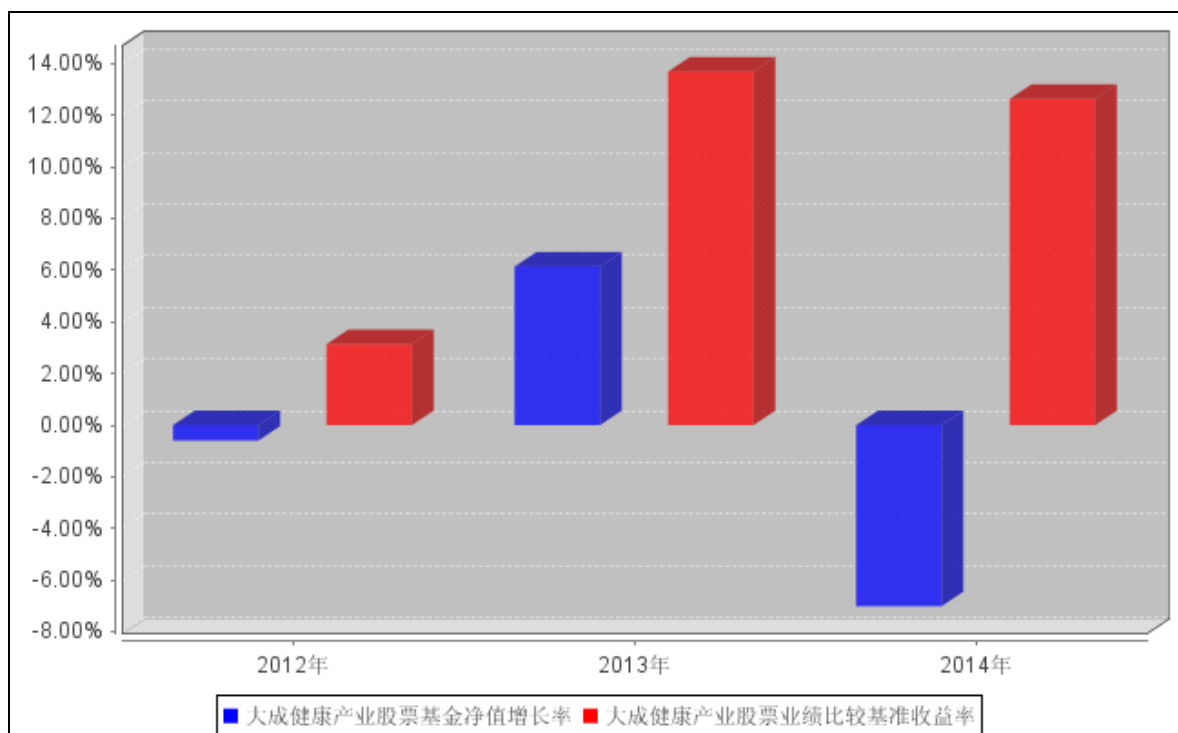
注：1、根据中国证监会 2014 年 1 月 24 日下发的《关于大成中证 500 沪市交易型开放式指数证券投资基金联接基金基金份额持有人大会决议备案的回函》（基金部函[2014]51 号），大成中证 500 沪市交易型开放式指数证券投资基金联接基金转型为大成健康产业股票型证券投资基金，修改基金合同中的基金名称、基金类别、基金的投资目标、投资范围、投资理念和投资策略、业绩比较基准、风险收益特征、基金投资组合比例限制、基金的费用等条款。修订后的《大成健康产业股票型证券投资基金基金合同》自 2014 年 1 月 24 日起正式生效，截至报告期末本基金合同生效未满一年。

2、按照《大成健康产业股票型证券投资基金基金合同》规定，基金管理人应当自 2014 年 1 月 24 日（基金合同生效日）起六个月内使基金的投资组合比例符合基金合同的约定。截至报告期末，本基金的各项投资比例已达到基金合同中规定的各项比例。

3、根据《大成健康产业股票型证券投资基金基金合同》，业绩比较基准自 2014 年 1 月 24 日起，由“中证 500 沪市指数×95%+银行活期存款利率（税后）×5%”变更为“申万医药生物行业指数×80%+中证综合债券指数×20%”；基金业绩比较基准收益率在变更前后期间分别根据相应的指标计算。



### 3.2.3 自基金合同生效以来基金每年净值增长率及其与同期业绩比较基准收益率的比较



注：2012 年净值增长率表现期间为 2012 年 8 月 28 日(基金合同生效日)至 2012 年 12 月 31 日。

### 3.3 过去三年基金的利润分配情况

本基金自 2012 年 8 月 28 日(基金合同生效日)以来未有利润分配事项。

## § 4 管理人报告

### 4.1 基金管理人及基金经理情况

#### 4.1.1 基金管理人及其管理基金的经验

大成基金管理有限公司经中国证监会证监基金字[1999]10 号文批准,于 1999 年 4 月 12 日正式成立,是中国证监会批准成立的首批十家基金管理公司之一,注册资本为 2 亿元人民币,注册地为深圳。目前公司由四家股东组成,分别为中泰信托有限责任公司(48%)、光大证券股份有限公司(25%)、中国银河投资管理有限公司(25%)、广东证券股份有限公司(2%)。截至 2014 年 12 月 31 日,本基金管理人共管理 4 只 ETF 及 1 只 ETF 联接基金:大成中证 100 交易型开放式指数证券投资基金、深证成长 40 交易型开放式指数证券投资基金及大成深证成长 40 交易型开放式指数证券投资基金联接基金、中证 500 深市交易型开放式指数证券投资基金、中证 500 沪市交易型开放式指数证券投资基金,2 只 QDII 基金:大成标普 500 等权重指数证券投资基金、大成纳斯达克 100 指数证券投资基金及 40 只开放式证券投资基金:大成景丰债券型证券投资基金(LOF)、大成价值增长证券投资基金、大成债券投资基金、大成蓝筹稳健证券投资基金、大成精选增值混合型证券

投资基金、大成货币市场证券投资基金、大成沪深 300 指数证券投资基金、大成财富管理 2020 生命周期证券投资基金、大成积极成长股票型证券投资基金、大成创新成长混合型证券投资基金 (LOF)、大成景阳领先股票型证券投资基金、大成强化收益债券型证券投资基金、大成策略回报股票型证券投资基金、大成行业轮动股票型证券投资基金、大成中证红利指数证券投资基金、大成核心双动力股票型证券投资基金、大成竞争优势股票型证券投资基金、大成景恒保本混合型证券投资基金、大成内需增长股票型证券投资基金、大成可转债增强债券型证券投资基金、大成消费主题股票型证券投资基金、大成新锐产业股票型证券投资基金、大成优选股票型证券投资基金 (LOF)、大成月添利理财债券型证券投资基金、大成现金增利货币市场证券投资基金、大成月月盈短期理财债券型证券投资基金、大成现金宝场内实时申赎货币市场基金、大成景安短融债券型证券投资基金、大成景兴信用债债券型证券投资基金、大成景旭纯债债券型证券投资基金、大成景祥分级债券型证券投资基金、大成信用增利一年定期开放债券型证券投资基金、大成健康产业股票型证券投资基金、大成中小盘股票型证券投资基金 (LOF)、大成灵活配置混合型证券投资基金、大成丰财宝货币市场基金、大成景益平稳收益混合型证券投资基金、大成添利宝货币市场基金、大成景利混合型证券投资基金和大成产业升级股票型证券投资基金 (LOF)。

#### 4.1.2 基金经理（或基金经理小组）及基金经理助理简介

姓名	职务	任本基金的基金经理（助理）期限		证券从业年限	说明
		任职日期	离任日期		
杨挺先生	本基金基金经理	2014 年 6 月 26 日	-	6 年	工学硕士。曾任广发证券股份有限公司发展研究中心研究员；2012 年 8 月起任职于大成基金管理有限公司研究部，历任研究部研究员。2014 年 3 月 18 日起任大成健康产业股票型证券投资基金基金经理助理。2014 年 6 月 26 日起任大成健康产业股票型证券投资基金基金经理。具有基金从业资格。国籍：中国

注：1、任职日期、离任日期为本基金管理人作出决定之日。

2、证券从业年限的计算标准遵从行业协会《证券业从业人员资格管理办法》的相关规定。

#### 4.2 管理人对报告期内本基金运作合规守信情况的说明

本报告期内，本基金管理人严格遵守《证券法》、《证券投资基金法》、《大成健康产业股票型证券投资基金基金合同》和其他有关法律法规的规定，在基金管理运作中，本基金的投资范围、投资比例、投资组合、证券交易行为、信息披露等符合有关法律法规、行业监管规则和基金合同等规定，本基金没有发生重大违法违规行为，没有运用基金财产进行内幕交易和操纵市场行为以

及进行有损基金投资人利益的关联交易，整体运作合法、合规。本基金将继续以取信于市场、取信于社会投资公众为宗旨，承诺将一如既往地本着诚实信用、勤勉尽责的原则管理和运用基金财产，在规范基金运作和严格控制投资风险的前提下，努力为基金份额持有人谋求最大利益。

#### 4.3 管理人对报告期内公平交易情况的专项说明

##### 4.3.1 公平交易制度和控制方法

根据《证券投资基金管理公司公平交易制度指导意见》的规定，基金管理人制订了《大成基金管理有限公司公平交易制度》及《大成基金管理有限公司异常交易监控与报告制度》。基金管理人旗下投资组合严格按照制度的规定，参与股票、债券的一级市场申购、二级市场交易等投资管理活动，内容包括授权、研究分析、投资决策、交易执行、业绩评估等与投资活动相关的各个环节。研究部负责提供投资研究支持，投资部门负责投资决策，交易管理部负责实施交易并实时监控，监察稽核部负责事前监督、事中检查和事后稽核，风险管理部负责对交易情况进行合理性分析，通过多部门的协作互控，保证了公平交易的可操作、可稽核和可持续。

##### 4.3.2 公平交易制度的执行情况

报告期内，基金管理人严格执行了公平交易的原则和制度。

基金管理人运用统计分析方法和工具，对旗下所有投资组合间连续 4 个季度的日内、3 日内及 5 日内股票及债券交易同向交易价差进行分析。分析结果表明：债券交易同向交易频率较低；股票同向交易溢价率较大主要来源于市场因素（如个股当日价格振幅较高）及组合经理交易时机选择，即投资组合成交时间不一致以及成交价格的日内较大变动导致个别些组合间的成交价格差异较大，但结合交易价差专项统计分析，未发现违反公平交易原则的异常情况。

##### 4.3.3 异常交易行为的专项说明

报告期内，基金管理人旗下所有投资组合未发现存在异常交易行为。主动投资组合间股票交易存在 23 笔同日反向交易，原因为投资策略需要。主动型投资组合与指数型投资组合之间或指数型投资组合之间存在股票同日反向交易，参与交易所公开竞价同日反向交易成交较少的单边交易量超过该股当日成交量 5% 的仅有 5 笔，原因为投资策略需要；主动投资组合间债券交易存在 2 笔同日反向交易，原因为投资策略需要。投资组合间相邻交易日反向交易的市场成交比例、成交均价等交易结果数据表明该类交易不对市场产生重大影响，无异常。

#### 4.4 管理人对报告期内基金的投资策略和业绩表现的说明

##### 4.4.1 报告期内基金投资策略和运作分析

14 年中国经济面临较大下行压力，工业增长的动能不足，投资疲弱。回顾全年的经济局势，

经济数据在基建投资扩张的拉动下 5-6 月曾出现短暂的回暖，但整体 14 年呈滑落态势。工业增加值、PMI 等硬数据依旧面临较大的下行压力，而制造业投资、基建投资、地产投资三大支柱性投资在 14 年下半年集体下滑，拖累固定资产投资疲弱。在政策面上，随着宏观数据的回落，为政策放松打开了空间——14 年基建投资加速，地产限购逐步放开，此外央行通过降息、定向降准、再贷款、SLO、SLF、MLF 等多种手段促进资金利率的下降，需求端刺激政策密集推出。

从股市表现来看，上半年的上证综指可谓波澜不惊，除了 2 月两会召开前的“春季躁动”与 4 月“沪港通”带来的主题行情之外，在 2000 点上下 100 点的空间内窄幅波动，亮点乏陈。而下半年的市场活跃度明显上升，7 月下旬市场在万亿 PSL 带来的流动性宽松预期、“沪港通”开启在即以及海外资金的流入带来的 A 股“估值接轨”预期等因素的共同作用下，迎来一波脉冲式上涨行情。而经历短暂的调整休息后，11 月末大盘在降息消息的提振下，再度强势上攻，最终站上 3200 点的五年新高，为 14 年强势收官。整个 14 年上证综指上涨 52.87%，仅次于阿根廷股指，是全球排名第二的指数。行业表现上，14 年涨幅最高的行业是多元金融（160%）、保险（84%）、地产（74%）、公用事业（72%）和银行（72%），而涨幅最小的行业是医疗保健和日常消费和能源。

本基金在四季度基本保持了较高仓位运行，继续延续了三季度较为激进的配置思路，并开始逐步布局快年度行情。但是在 11 月中下旬开始对医药行业和创业板的下跌风险估计不足，在配置上没有回避开部分估值较高的创业板公司，导致净值在最后一个月发生了较大回撤，是本季度较为明显的失误。不过组合已经在年底完成了调整，目前组合基本兼顾了估值的安全性和标的的成长性。

#### 4.4.2 报告期内基金的业绩表现

截止本报告期末，本基金份额资产净值为 0.981 元，本报告期基金份额净值增长率为-7.01%，同期业绩比较基准收益率为 12.63%，低于业绩比较基准的表现。

#### 4.5 管理人对宏观经济、证券市场及行业走势的简要展望

预计 2015 年经济运行仍处于下行趋势中——人口要素意味着潜在经济增速已经显著下行，而政府转型意味着总需求存在萎缩的趋势，因此经济转型意味着增速的下行。展望 2015 年，经济运行仍将维持减速趋势，预计 GDP 同比增速将回落 0.3 个百分点至 7.1%左右，CPI 单月同比增速在 1-2%的区间中运行，未来仍存在一定的降息空间。

15 年 1-2 月步入经济数据真空期，政策进一步宽松的趋势没有结束。目前来看，四季度以来的宏观数据虽然低于预期，但是仍然处于窄幅波动的区间之内，且随着近期地产销售的企稳回升，短期仍看不到宏观经济大幅恶化的可能；而从政策面来看，在较低的房价水平和通胀水平下，货

币政策仍有进一步宽松的空间，且目前来自地产和“一带一路”的希望又不至于让投资者担心政策放松是无效的。

展望 15 年的股市表现，我们预计在上半年有三大条件可以继续支撑股市上涨：1、平稳的宏观经济环境（可以容忍短期小幅回落但不能发生系统性风险）；2、宽松的政策环境和流动性环境；3、经济转型和各项改革的顺利推进。对于 15 年下半年的判断目前还比较模糊，以上三点条件可能会发生变化。

医药板块依然是我们长期看好的板块，但是板块也在经历转型，行业内部分化将会加剧，配置上注意估值风险和标的的流通性，并注意医药电商和医药信息化的投资机会。

#### 4.6 管理人内部有关本基金的监察稽核工作情况

本报告期内，依据相关的法律法规、基金合同以及内部监察稽核制度，本基金管理人对本基金运作、内部管理、制度执行及遵规守法情况进行了监察稽核。内部监察稽核的重点是：国家法律法规及行业监管规则的执行情况；基金合同的遵守情况；内部规章制度的执行情况；资讯管制和保密工作落实情况；员工职业操守规范情况，目的是规范基金财产的运作，防范和控制投资风险，确保经营业务的稳健运行和受托资产的安全完整，维护本基金份额持有人的合法权益。

（一）根据最新的法律法规、规章、规范性文件，本基金管理人及时制定了相应的公司制度，并对现有制度进行不断修订和完善，确保本基金管理人内控制度的适时性、全面性和合法合规性。同时，为保障制度的适时性，避免部分内控制度、业务规则与业务发展不相适应，报告期内本基金管理人组织各部门对内部管理制度作了进一步梳理和完善。

（二）全面加强风险监控，不断提高基金业务风险管理水平。本年度内，深圳辖区基金公司按照监管部门要求深入开展各项自查工作，公司以此为契机，在强化将风险控制放在各项工作之首的风控理念基础上，力求将风控意识深入到每个业务条线。为督促各部门完善并落实各项内控措施，公司严格执行风险控制管理员制度，健全内控工作协调机制及监督机制，并进一步加强投资风险量化评价能力及事前风险防范能力，有效防范相关业务风险。同时，公司严格执行投资报备制度，建立了基金从业人员证券投资管理监控信息系统，将投资报备工作纳入常态。

（三）日常监察和专项监察相结合，确保监察稽核的有效性和深入性。本年度，公司继续对本基金销售、宣传等方面的材料、协议及其他法律资料等进行了严格审查，对本基金各项投资比例、投资权限、基金交易、股票投资限制、股票库维护等方面进行实时监控，同时，还专门针对基金投资交易（包括公平交易、转债投资、投资权限、投资比例、流动性风险、基金重仓股等）、基金运营（基金头寸、基金结算、登记清算等）、网上交易、基金销售等进行专项监察。通过日常监察，保证了公司监察的全面性、实时性，通过专项监察，及时发现并纠正了业务中的潜在风险，

加强了业务部门和人员的风险意识，从而较好地预防了风险的发生。

（四）加强了对投资管理人员通讯工具在交易时间的集中管理，定期或不定期对投资管理人员的网络即时通讯记录、电话录音等进行抽查，有效的防范了各种形式的利益输送行为。

（五）以多种方式加强合规教育与培训，提高全公司的合规守法意识。及时向全公司传达与基金相关的法律法规，并要求公司各部门贯彻到日常工作中。公司监察稽核部通过解答各业务部门提出的法律问题，提供法律依据，对于较为重大疑难法律事项及时咨询公司外部律师或监管部门，避免了业务发展中的盲目性，及时防范风险，维护了基金份额持有人的利益。

#### 4.7 管理人对报告期内基金估值程序等事项的说明

本基金管理人指导基金估值业务的领导小组为公司估值委员会，公司估值委员会主要负责估值政策和估值程序的制定、修订以及执行情况的监督。估值委员会由股票投资部、研究部、固定收益部、风险管理部、基金运营部、监察稽核部、委托投资部指定人员组成。公司估值委员会的相关成员均具备相应的专业胜任能力和相关工作经历，估值委员会成员中包括两名投资组合经理。

股票投资部、研究部、固定收益部、风险管理部和委托投资部负责关注相关投资品种的动态，评判基金持有的投资品种是否处于不活跃的交易状态或者最近交易日后经济环境发生了重大变化或证券发行机构发生了影响证券价格的重大事件，从而确定估值日需要进行估值测算或者调整的投资品种；提出合理的数量分析模型对需要进行估值测算或者调整的投资品种进行公允价值定价与计量；定期对估值政策和程序进行评价，以保证其持续适用；基金运营部负责日常的基金资产的估值业务，执行基金估值政策，并负责与托管行沟通估值调整事项；监察稽核部负责审核估值政策和程序的一致性，监督估值委员会工作流程中的风险控制，并负责估值调整事项的信息披露工作。

本基金的日常估值程序由基金运营部基金估值核算员执行，并与托管银行的估值结果核对一致。基金估值政策的议定和修改采用集体讨论机制，基金经理及投资经理作为估值小组成员，对本基金持仓证券的交易情况、信息披露情况保持应有的职业敏感，向估值委员会提供估值参考信息，参与估值政策讨论。对需采用特别估值程序的证券，基金管理人及时启动特别估值程序，由估值委员会讨论议定特别估值方案并与托管行沟通后由基金运营部具体执行。

本基金管理人参与估值流程各方之间不存在任何重大利益冲突。截止报告期末本基金管理人已与中央国债登记结算有限责任公司签署服务协议，由其按约定提供在银行间同业市场交易的债券品种的估值数据。

#### 4.8 管理人对报告期内基金利润分配情况的说明

本基金管理人严格按照本基金基金合同的规定进行收益分配。本报告期内本基金无收益分配事项。本报告期末本基金无可供分配收益。

#### 4.9 报告期内管理人对本基金持有人数或基金资产净值预警情形的说明

本基金在本报告期内，曾于 2014 年 10 月 17 日至 2014 年 12 月 31 日出现了连续 20 个工作日资产净值低于五千万元的情形。

### § 5 托管人报告

#### 5.1 报告期内本基金托管人遵规守信情况声明

本报告期内，中国银行股份有限公司（以下称“本托管人”）在对大成健康产业股票型证券投资基金（以下称“本基金”）的托管过程中，严格遵守《证券投资基金法》及其他有关法律法规、基金合同和托管协议的有关规定，不存在损害基金份额持有人利益的行为，完全尽职尽责地履行了应尽的义务。

#### 5.2 托管人对报告期内本基金投资运作遵规守信、净值计算、利润分配等情况的说明

本报告期内，本托管人根据《证券投资基金法》及其他有关法律法规、基金合同和托管协议的规定，对本基金管理人的投资运作进行了必要的监督，对基金资产净值的计算、基金份额申购赎回价格的计算以及基金费用开支等方面进行了认真地复核，未发现本基金管理人存在损害基金份额持有人利益的行为。

#### 5.3 托管人对本年度报告中财务信息等内容的真实、准确和完整发表意见

本报告中的财务指标、净值表现、收益分配情况、财务会计报告（注：财务会计报告中的“金融工具风险及管理”部分未在托管人复核范围内）、投资组合报告等数据真实、准确和完整。

### § 6 审计报告

审计报告标题	审计报告
审计报告收件人	<b>大成健康产业股票型证券投资基金全体基金份额持有人</b>
引言段	我们审计了后附的大成健康产业股票型证券投资基金财务报表，包括 2014 年 12 月 31 日的资产负债表、2014 年度的利润表和所有者权益（基金净值）变动表以及财务报表附注。
管理层对财务报表的责任段	编制和公允列报财务报表是基金管理人大成基金管理有限公司的责任。这种责任包括：(1) 按照企业会计准则的规定编制财务报表，并使其实现公允反映；(2) 设计、执行和维护必要的内部

	控制,以使财务报表不存在由于舞弊或错误而导致的重大错报。
注册会计师的责任段	<p>我们的责任是在执行审计工作的基础上对财务报表发表审计意见。我们按照中国注册会计师审计准则的规定执行了审计工作。中国注册会计师审计准则要求我们遵守中国注册会计师职业道德守则,计划和执行审计工作以对财务报表是否不存在重大错报获取合理保证。</p> <p>审计工作涉及实施审计程序,以获取有关财务报表金额和披露的审计证据。选择的审计程序取决于注册会计师的判断,包括对由于舞弊或错误导致的财务报表重大错报风险的评估。在进行风险评估时,注册会计师考虑与财务报表编制和公允列报相关的内部控制,以设计恰当的审计程序,但目的并非对内部控制的有效性发表意见。审计工作还包括评价基金管理人选用会计政策的恰当性和作出会计估计的合理性,以及评价财务报表的总体列报。</p> <p>我们相信,我们获取的审计证据是充分、适当的,为发表审计意见提供了基础。</p>
审计意见段	我们认为,上述财务报表在所有重大方面按照企业会计准则的规定编制,公允反映了大成健康产业股票型证券投资基金 2014 年 12 月 31 日的财务状况以及 2014 年度的经营成果和净值变动情况。
注册会计师的姓名	昌华 高 鹤
会计师事务所的名称	安永华明会计师事务所(特殊普通合伙)
会计师事务所的地址	中国 北京
审计报告日期	-

## § 7 年度财务报表

### 7.1 资产负债表

会计主体:大成健康产业股票型证券投资基金

报告截止日:2014年12月31日

单位:人民币元

资 产	附注号	本期末 2014年12月31日	上年度末 2013年12月31日
<b>资 产:</b>			
银行存款	7.4.7.1	5,861,249.64	14,075,300.25
结算备付金		135,748.05	-
存出保证金		31,174.87	11,514.96
交易性金融资产	7.4.7.2	29,417,825.78	49,913,189.15
其中:股票投资		29,417,825.78	3,077.14
基金投资		-	49,910,112.01
债券投资		-	-
资产支持证券投资		-	-



贵金属投资		-	-
衍生金融资产	7.4.7.3	-	-
买入返售金融资产	7.4.7.4	-	-
应收证券清算款		1,014,621.71	88,234.00
应收利息	7.4.7.5	1,067.89	4,482.07
应收股利		-	-
应收申购款		75,684.44	105,541.38
递延所得税资产		-	-
其他资产	7.4.7.6	-	1,488.88
资产总计		36,537,372.38	64,199,750.69
<b>负债和所有者权益</b>	<b>附注号</b>	<b>本期末 2014年12月31日</b>	<b>上年度末 2013年12月31日</b>
<b>负 债:</b>			
短期借款		-	-
交易性金融负债		-	-
衍生金融负债	7.4.7.3	-	-
卖出回购金融资产款		-	-
应付证券清算款		536,415.09	9,536,219.35
应付赎回款		96,507.69	137,085.68
应付管理人报酬		49,185.43	3,791.22
应付托管费		8,197.55	758.24
应付销售服务费		-	-
应付交易费用	7.4.7.7	143,659.44	42,085.76
应交税费		-	-
应付利息		-	-
应付利润		-	-
递延所得税负债		-	-
其他负债	7.4.7.8	330,327.45	130,477.23
负债合计		1,164,292.65	9,850,417.48
<b>所有者权益:</b>			
实收基金	7.4.7.9	36,061,686.85	51,540,055.08
未分配利润	7.4.7.10	-688,607.12	2,809,278.13
所有者权益合计		35,373,079.73	54,349,333.21
负债和所有者权益总计		36,537,372.38	64,199,750.69

注：1、根据中国证监会 2014 年 1 月 24 日下发的《关于大成中证 500 沪市交易型开放式指数证券投资基金联接基金基金份额持有人大会决议备案的回函》（基金部函[2014]51 号），大成中证 500 沪市交易型开放式指数证券投资基金联接基金转型为大成健康产业股票型证券投资基金，修改基金合同中的基金名称、基金类别、基金的投资目标、投资范围、投资理念和投资策略、业绩比较基准、风险收益特征、基金投资组合比例限制、基金的费用等条款。修订后的《大成健康产业股票型证券投资基金基金合同》自 2014 年 1 月 24 日起正式生效，截至报告期末本基金合同生效未满一年。

2、报告截止日 2014 年 12 月 31 日，基金份额净值为人民币 0.981 元，基金份额总额

36,061,686.85 份。

## 7.2 利润表

会计主体：大成健康产业股票型证券投资基金

本报告期：2014 年 1 月 1 日至 2014 年 12 月 31 日

单位：人民币元

项目	附注号	本期 2014 年 1 月 1 日至 2014 年 12 月 31 日	上年度可比期间 2013 年 1 月 1 日至 2013 年 12 月 31 日
<b>一、收入</b>		-826,699.75	5,410,090.04
1. 利息收入		64,082.05	103,341.58
其中：存款利息收入	7.4.7.11	64,082.05	103,341.58
债券利息收入		-	-
资产支持证券利息收入		-	-
买入返售金融资产收入		-	-
其他利息收入		-	-
2. 投资收益（损失以“-”填列）		293,498.66	3,688,911.88
其中：股票投资收益	7.4.7.12	-1,862,361.56	-581,610.54
基金投资收益		1,857,349.56	4,269,950.69
债券投资收益	7.4.7.13	-	-
资产支持证券投资收益		-	-
贵金属投资收益	7.4.7.14	-	-
衍生工具收益	7.4.7.15	-	-
股利收益	7.4.7.16	298,510.66	571.73
3. 公允价值变动收益（损失以“-”号填列）	7.4.7.17	-1,328,077.25	1,256,357.02
4. 汇兑收益（损失以“-”号填列）		-	-
5. 其他收入（损失以“-”号填列）	7.4.7.18	143,796.79	361,479.56
<b>减：二、费用</b>		2,697,564.42	540,105.40
1. 管理人报酬	7.4.10.2.1	782,076.80	54,462.61
2. 托管费	7.4.10.2.2	130,384.11	10,892.61
3. 销售服务费	7.4.10.2.3	-	-
4. 交易费用	7.4.7.19	1,395,076.57	319,266.62
5. 利息支出		-	-
其中：卖出回购金融资产支出		-	-
6. 其他费用	7.4.7.20	390,026.94	155,483.56
<b>三、利润总额（亏损总额以“-”号填列）</b>		-3,524,264.17	4,869,984.64
减：所得税费用		-	-
<b>四、净利润（净亏损以“-”号填列）</b>		-3,524,264.17	4,869,984.64

## 7.3 所有者权益（基金净值）变动表

会计主体：大成健康产业股票型证券投资基金

本报告期：2014 年 1 月 1 日至 2014 年 12 月 31 日

单位：人民币元

项目	本期 2014 年 1 月 1 日至 2014 年 12 月 31 日		
	实收基金	未分配利润	所有者权益合计
一、期初所有者权益（基金净值）	51,540,055.08	2,809,278.13	54,349,333.21
二、本期经营活动产生的基金净值变动数（本期利润）	-	-3,524,264.17	-3,524,264.17
三、本期基金份额交易产生的基金净值变动数（净值减少以“-”号填列）	-15,478,368.23	26,378.92	-15,451,989.31
其中：1. 基金申购款	96,689,473.12	6,099,549.62	102,789,022.74
2. 基金赎回款	-112,167,841.35	-6,073,170.70	-118,241,012.05
四、本期向基金份额持有人分配利润产生的基金净值变动（净值减少以“-”号填列）	-	-	-
五、期末所有者权益（基金净值）	36,061,686.85	-688,607.12	35,373,079.73
项目	上年度可比期间 2013 年 1 月 1 日至 2013 年 12 月 31 日		
	实收基金	未分配利润	所有者权益合计
一、期初所有者权益（基金净值）	56,942,995.26	-332,996.64	56,609,998.62
二、本期经营活动产生的基金净值变动数（本期利润）	-	4,869,984.64	4,869,984.64
三、本期基金份额交易产生的基金净值变动数（净值减少以“-”号填列）	-5,402,940.18	-1,727,709.87	-7,130,650.05
其中：1. 基金申购款	278,705,774.71	5,144,644.34	283,850,419.05
2. 基金赎回款	-284,108,714.89	-6,872,354.21	-290,981,069.10
四、本期向基金份额持有人分配利润产生的基金净	-	-	-

值变动（净值减少以“-”号填列）			
五、期末所有者权益（基金净值）	51,540,055.08	2,809,278.13	54,349,333.21

报表附注为财务报表的组成部分。

本报告 7.1 至 7.4 财务报表由下列负责人签署：

<u>罗登攀</u>	<u>肖剑</u>	<u>范瑛</u>
基金管理人负责人	主管会计工作负责人	会计机构负责人

## 7.4 报表附注

### 7.4.1 基金基本情况

大成健康产业股票型证券投资基金(原名大成中证 500 沪市交易型开放式指数证券投资基金联接基金,以下简称“本基金”),系经中国证券监督管理委员会(以下简称“中国证监会”)证监许可【2012】851 号文“关于核准中证 500 沪市交易型开放式指数证券投资基金及其联接基金募集的批复”的核准,由大成基金管理有限公司依照《中华人民共和国证券投资基金法》和《大成中证 500 沪市交易型开放式指数证券投资基金联接基金基金合同》作为发起人于 2012 年 8 月 6 日至 2012 年 8 月 24 日向社会公开募集,募集期结束经安永华明会计师事务所验证并出具安永华明(2012)验字第 60469430\_H03 号验资报告后,向中国证监会报送基金备案材料。基金合同于 2012 年 8 月 28 日生效。本基金为契约型开放式,存续期限不定。

设立时,本基金已收到的首次发售募集的有效认购资金扣除认购费后的净认购金额为人民币 321,993,950.03 元,折合 321,993,950.03 份基金份额;有效认购资金在首次发售募集期内产生的利息为人民币 13,413.02 元,折合 13,413.02 份基金份额,以上收到的实收基金共计人民币 322,007,363.05 元,折合 322,007,363.05 份基金份额。

本基金的基金管理人为大成基金管理有限公司,注册登记机构为本基金管理人,基金托管人为中国银行股份有限公司。

根据中国证监会 2014 年 1 月 24 日下发的《关于大成中证 500 沪市交易型开放式指数证券投资基金联接基金基金份额持有人大会决议备案的回函》(基金部函[2014]51 号),大成中证 500 沪市交易型开放式指数证券投资基金联接基金转型为大成健康产业股票型证券投资基金,修改基金合同中的基金名称、基金类别、基金的投资目标、投资范围、投资理念和投资策略、业绩比较基准、风险收益特征、基金投资组合比例限制、基金的费用等条款。

本基金的投资对象为具有较好流动性的金融工具,包括国内依法发行交易的股票(含中小板、创业板及其他经中国证监会核准上市的股票)、债券(含中期票据)、货币市场工具、银行存款、

权证、股指期货及法律、法规或监管机构允许基金投资的其他金融工具（但须符合中国证监会的相关规定）。如法律法规或监管机构以后允许基金投资其他品种，基金管理人在履行适当程序后，可以将其纳入投资范围。

本基金的业绩比较基准自 2014 年 1 月 24 日起，由“中证 500 沪市指数×95%+银行活期存款利率（税后）×5%”变更为“申万医药生物行业指数×80%+中证综合债券指数×20%”。

#### 7.4.2 会计报表的编制基础

本财务报表系按照财政部颁布的《企业会计准则—基本准则》以及其后颁布及修订的具体会计准则、应用指南、解释以及其他相关规定（以下合称“企业会计准则”）编制，同时，对于在具体会计核算和信息披露方面，也参考了中国证券投资基金业协会修订并发布的《证券投资基金会计核算业务指引》、中国证监会制定的《关于进一步规范证券投资基金估值业务的指导意见》、《关于证券投资基金执行〈企业会计准则〉估值业务及份额净值计价有关事项的通知》、《证券投资基金信息披露管理办法》、《证券投资基金信息披露内容与格式准则》第 2 号《年度报告的内容与格式》、《证券投资基金信息披露编报规则》第 3 号《会计报表附注的编制及披露》、《证券投资基金信息披露 XBRL 模板第 3 号〈年度报告和半年度报告〉》及其他中国证监会颁布的相关规定。

本财务报表以本基金持续经营为基础列报。

采用若干修订后/新会计准则

2014 年 1 至 3 月，财政部制定或修订了《企业会计准则第 39 号——公允价值计量》和《企业会计准则第 30 号——财务报表列报》等 7 项会计准则；上述 7 项会计准则均自 2014 年 7 月 1 日起施行。2014 年 6 月，财政部修订了《企业会计准则第 37 号——金融工具列报》，在 2014 年年度及以后期间的财务报告中施行。

上述会计准则的变化对本财务报表无重大影响

#### 7.4.3 遵循企业会计准则及其他有关规定的声明

本财务报表符合企业会计准则的要求，真实、完整地反映了本基金 2014 年 12 月 31 日的财务状况以及 2014 年度的经营成果和基金净值变动情况等有关信息。

#### 7.4.4 重要会计政策和会计估计

##### 7.4.4.1 会计年度

本基金会计年度采用公历年度，即每年 1 月 1 日起至 12 月 31 日止。

##### 7.4.4.2 记账本位币

本基金记账本位币和编制本财务报表所采用的货币均为人民币。除有特别说明外，均以人民

币元为单位表示。

#### 7.4.4.3 金融资产和金融负债的分类

金融工具是指形成本基金的金融资产（或负债），并形成其他单位的金融负债（或资产）或权益工具的合同。

##### (1) 金融资产分类

本基金的金融资产于初始确认时分为以下两类：以公允价值计量且其变动计入当期损益的金融资产及贷款和应收款项；

本基金目前持有的以公允价值计量且其变动计入当期损益的金融资产主要包括股票、债券、基金和衍生工具等投资。

本基金目前持有的其他金融资产分类为应收款项，包括银行存款、结算备付金、买入返售金融资产和各类应收款项等。

##### (2) 金融负债分类

本基金的金融负债于初始确认时归类为以公允价值计量且其变动计入当期损益的金融负债和其他金融负债。

本基金目前持有的金融负债均划分为其他金融负债，主要包括卖出回购金融资产款和各类应付款项等。

#### 7.4.4.4 金融资产和金融负债的初始确认、后续计量和终止确认

##### 初始确认

本基金于成为金融工具合同的一方时确认一项金融资产或金融负债，按照取得时的公允价值作为初始确认金额。划分为以公允价值计量且其变动计入当期损益的金融资产取得时发生的相关交易费用计入当期损益；应收款项及其他金融负债的相关交易费用计入初始确认金额。

##### 后续计量

以公允价值计量且其变动计入当期损益的金融资产采用公允价值进行后续计量。在持有该类金融资产期间取得的利息或现金股利，应当确认为当期收益。每日，本基金将以公允价值计量且其变动计入当期损益的金融资产或金融负债的公允价值变动计入当期损益；应收款项及其他金融负债采用实际利率法，按照摊余成本进行后续计量，其摊销或减值产生的利得或损失，均计入当期损益。

##### 终止确认

当收取该金融资产现金流量的合同权利终止，或该金融资产已转移，且符合金融资产转移的

终止确认条件的，金融资产将终止确认；

当金融负债的现时义务全部或部分已经解除的，该金融负债或其一部分将终止确认；

处置该金融资产或金融负债时，其公允价值与初始入账金额之间的差额应确认为投资收益，同时调整公允价值变动收益。

#### 金融资产转移

本基金已将金融资产所有权上几乎所有的风险和报酬转移给转入方的，终止确认该金融资产；保留了金融资产所有权上几乎所有的风险和报酬的，不终止确认该金融资产；本基金既没有转移也没有保留金融资产所有权上几乎所有的风险和报酬的，分别下列情况处理：放弃了对该金融资产控制的，终止确认该金融资产并确认产生的资产和负债；未放弃对该金融资产控制的，按照其继续涉入所转移金融资产的程度确认有关金融资产，并相应确认有关负债。

#### 7.4.4.5 金融资产和金融负债的估值原则

公允价值，是指市场参与者在计量日发生的有序交易中，出售一项资产所能收到或者转移一项负债所需支付的价格。本基金以公允价值计量相关资产或负债，假定出售资产或者转移负债的有序交易在相关资产或负债的主要市场进行；不存在主要市场的，本基金假定该交易在相关资产或负债的最有利市场进行。主要市场(或最有利市场)是本基金在计量日能够进入的交易市场。本基金采用市场参与者在对该资产或负债定价时为实现其经济利益最大化所使用的假设。

在财务报表中以公允价值计量或披露的资产和负债，根据对公允价值计量整体而言具有重要意义的最低层次输入值，确定所属的公允价值层次：第一层次输入值，在计量日能够取得的相同资产或负债在活跃市场上未经调整的报价；第二层次输入值，除第一层次输入值外相关资产或负债直接或间接可观察的输入值；第三层次输入值，相关资产或负债的不可观察输入值。

每个资产负债表日，本基金对在财务报表中确认的持续以公允价值计量的资产和负债进行重新评估，以确定是否在公允价值计量层次之间发生转换。

本基金持有的股票、债券、基金和衍生工具等投资按如下原则确定公允价值并进行估值：

(1) 存在活跃市场的金融工具按照估值日能够取得的相同资产或负债在活跃市场上未经调整的报价作为公允价值；估值日无交易，但最近交易日后经济环境未发生重大变化且证券发行机构未发生影响证券价格的重大事件的，按最近交易日的收盘价估值；如最近交易日后经济环境发生了重大变化或证券发行机构发生了影响证券价格的重大事件，可参考类似投资品种的现行市价及重大变化因素，调整最近交易市价，确定公允价值。

(2) 不存在活跃市场的金融工具，采用市场参与者普遍认同，且被以往市场实际交易价格验证具有可靠性的估值技术，确定公允价值。本基金采用在当前情况下适用并且有足够可利用数据和

其他信息支持的估值技术，优先使用相关可观察输入值，只有在可观察输入值无法取得或取得不切实可行的情况下，才使用不可观察输入值。

(3) 如有确凿证据表明按上述估值原则仍不能客观反映其公允价值的，基金管理人可根据具体情况与基金托管人商定后，按最能适当反映公允价值的价格估值；

(4) 如有新增事项，按国家最新规定估值。

#### 7.4.4.6 金融资产和金融负债的抵销

当本基金同时满足下列条件时，金融资产和金融负债以相互抵销后的净额在资产负债表内列示：具有抵销已确认金额的法定权利，且该种法定权利是当前可执行的；计划以净额结算，或同时变现该金融资产和清偿该金融负债。

#### 7.4.4.7 实收基金

实收基金为对外发行的基金份额总额所对应的金额。由于申购和赎回引起的实收基金份额变动分别于基金申购确认日及基金赎回确认日确认。上述申购和赎回分别包括基金转换所引起的转入基金的实收基金增加和转出基金的实收基金减少。

#### 7.4.4.8 损益平准金

损益平准金包括已实现损益平准金和未实现损益平准金。已实现损益平准金指在申购或赎回基金份额时，申购或赎回款项中包含的按累计未分配的已实现收益/（损失）占基金净值比例计算的金额。未实现损益平准金指在申购或赎回基金份额时，申购或赎回款项中包含的按累计未实现利得/（损失）占基金净值比例计算的金额。损益平准金于基金申购确认日或基金赎回确认日确认。

未实现损益平准金与已实现损益平准金均在“损益平准金”科目中核算，并于期末全额转入“未分配利润/（累计亏损）”。

#### 7.4.4.9 收入/（损失）的确认和计量

(1) 存款利息收入按存款的本金与适用的利率逐日计提的金额入账。若提前支取定期存款，按协议规定的利率及持有期重新计算存款利息收入，并根据提前支取所实际收到的利息收入与账面已确认的利息收入的差额确认利息损失，列入利息收入减项，存款利息收入以净额列示；

(2) 债券利息收入按债券票面价值与票面利率或内含票面利率计算的金额扣除应由债券发行企业代扣代缴的个人所得税后的净额确认，在债券实际持有期内逐日计提；

(3) 资产支持证券利息收入按证券票面价值与票面利率计算的金额，扣除应由资产支持证券发行企业代扣代缴的个人所得税后的净额确认，在证券实际持有期内逐日计提；

(4) 买入返售金融资产收入，按买入返售金融资产的成本及实际利率（当实际利率与合同利率



差异较小时，也可以用合同利率），在回购期内逐日计提；

(5) 股票投资收益/（损失）于卖出股票成交日确认，并按卖出股票成交金额与其成本的差额入账；

(6) 债券投资收益/（损失）于成交日确认，并按成交总额与其成本、应收利息的差额入账；

(7) 衍生工具收益/（损失）于卖出权证成交日确认，并按卖出权证成交金额与其成本的差额入账；

(8) 股利收益于除息日确认，并按上市公司宣告的分红派息比例计算的金额扣除应由上市公司代扣代缴的个人所得税后的净额入账；

(9) 公允价值变动收益/（损失）系本基金持有的采用公允价值模式计量的交易性金融资产、交易性金融负债等公允价值变动形成的应计入当期损益的利得或损失；

(10) 其他收入在主要风险和报酬已经转移给对方，经济利益很可能流入且金额可以可靠计量的时候确认。

#### 7.4.4.10 费用的确认和计量

(1) 基金管理费按前一日基金资产净值的 1.50% 的年费率计提；

(2) 基金托管费按前一日基金资产净值的 0.25% 的年费率计提；

(3) 其他费用由基金管理人和基金托管人根据有关法规及相应协议的规定，列入或摊入当期基金费用。

#### 7.4.4.11 基金的收益分配政策

(1) 基金收益分配采用现金方式或红利再投资方式，基金份额持有人可自行选择现金红利或将现金红利自动转为基金份额进行再投资；基金份额持有人事先未做出选择的，默认的分红方式为现金红利；

(2) 本基金的每份基金份额享有同等分配权；

(3) 基金收益分配基准日的基金份额净值减去每单位基金份额收益分配金额后不能低于面值；

(4) 在符合有关基金分红条件的前提下，基金收益分配每年至多 12 次；每份基金份额每次基金收益分配比例不得低于收益分配基准日每份基金份额可供分配利润的 5%。

(5) 投资者的现金红利和分红再投资形成的基金份额均按照四舍五入的方法保留到小数点后第 2 位；

(6) 本基金收益分配的发放日距离收益分配基准日的时间不超过 15 个工作日；

(7) 法律法规或监管机构另有规定的，从其规定。

#### 7.4.4.12 其他重要的会计政策和会计估计

本基金本报告期无需要说明的其他重要会计政策和会计估计事项。

#### 7.4.5 会计政策和会计估计变更以及差错更正的说明

##### 7.4.5.1 会计政策变更的说明

本基金本报告期会计政策变更的说明在 7.4.2 会计报表的编制基础中披露。

##### 7.4.5.2 会计估计变更的说明

本基金本报告期无需要说明的会计估计变更。

##### 7.4.5.3 差错更正的说明

本基金本报告期无需说明的重大会计差错的内容和更正金额。

#### 7.4.6 税项

##### 7.4.6.1 印花税

证券（股票）交易印花税税率为 1%，由出让方缴纳；

股权分置改革过程中因非流通股股东向流通股股东支付对价而发生的股权转让，暂免征收印花税。

##### 7.4.6.2 营业税、企业所得税

以发行基金方式募集资金不属于营业税征收范围，不征收营业税。

证券投资基金管理人运用基金买卖股票、债券的差价收入，免征营业税。

证券投资基金从证券市场中取得的收入，包括买卖股票、债券的差价收入，股权的股息、红利收入，债券的利息收入及其他收入，暂不征收企业所得税。

股权分置改革中非流通股股东通过对价方式向流通股股东支付的股份、现金等收入，暂免征收流通股股东应缴纳的企业所得税。

##### 7.4.6.3 个人所得税

个人所得税税率为 20%。

基金取得的股票的股息、红利收入、债券的利息收入及储蓄利息收入，由上市公司、债券发行企业及金融机构在向基金派发股息、红利收入、债券的利息收入及储蓄利息收入时代扣代缴个人所得税。

基金从上市公司分配取得的股息红利所得，持股期限在 1 个月以内（含 1 个月）的，其股息红利所得全额计入应纳税所得额；持股期限在 1 个月以上至 1 年（含 1 年）的，减按 50% 计入应纳税所得额；持股期限超过 1 年的，减按 25% 计入应纳税所得额。

股权分置改革中非流通股股东通过对价方式向流通股股东支付的股份、现金等收入，暂免征收流通股股东应缴纳的个人所得税。

暂免征收储蓄存款利息所得个人所得税。

#### 7.4.7 重要财务报表项目的说明

##### 7.4.7.1 银行存款

单位：人民币元

项目	本期末 2014年12月31日	上年度末 2013年12月31日
活期存款	5,861,249.64	14,075,300.25
定期存款	-	-
其中：存款期限1-3个月	-	-
其他存款	-	-
合计：	5,861,249.64	14,075,300.25

##### 7.4.7.2 交易性金融资产

单位：人民币元

项目	本期末 2014年12月31日		
	成本	公允价值	公允价值变动
股票	29,489,546.01	29,417,825.78	-71,720.23
贵金属投资-金交所黄金合约	-	-	-
债券	交易所市场	-	-
	银行间市场	-	-
	合计	-	-
资产支持证券	-	-	-
基金	-	-	-
其他	-	-	-
合计	29,489,546.01	29,417,825.78	-71,720.23
项目	上年度末 2013年12月31日		
	成本	公允价值	公允价值变动
股票	3,079.98	3,077.14	-2.84
贵金属投资-金交所黄金合约	-	-	-
债券	交易所市场	-	-
	银行间市场	-	-
	合计	-	-
资产支持证券	-	-	-
基金	48,653,752.15	49,910,112.01	1,256,359.86

其他	-	-	-
合计	48,656,832.13	49,913,189.15	1,256,357.02

#### 7.4.7.3 衍生金融资产/负债

本基金本期末及上年度末均未持有衍生金融资产/负债。

#### 7.4.7.4 买入返售金融资产

##### 7.4.7.4.1 各项买入返售金融资产期末余额

本基金于本期末及上年度末均无买入返售金融资产。

##### 7.4.7.4.2 期末买断式逆回购交易中取得的债券

本基金于本期末及上年度末均无买断式逆回购交易中取得的债券。

#### 7.4.7.5 应收利息

单位：人民币元

项目	本期末 2014年12月31日	上年度末 2013年12月31日
应收活期存款利息	992.79	4,476.87
应收定期存款利息	-	-
应收其他存款利息	-	-
应收结算备付金利息	61.10	-
应收债券利息	-	-
应收买入返售证券利息	-	-
应收申购款利息	-	-
应收黄金合约拆借孳息	-	-
其他	14.00	5.20
合计	1,067.89	4,482.07

#### 7.4.7.6 其他资产

单位：人民币元

项目	本期末 2014年12月31日	上年度末 2013年12月31日
其他应收款	-	1,488.88
待摊费用	-	-
合计	-	1,488.88

#### 7.4.7.7 应付交易费用

单位：人民币元

项目	本期末 2014年12月31日	上年度末 2013年12月31日
交易所市场应付交易费用	143,659.44	42,085.76
银行间市场应付交易费用	-	-

合计	143,659.44	42,085.76
----	------------	-----------

## 7.4.7.8 其他负债

单位：人民币元

项目	本期末 2014年12月31日	上年度末 2013年12月31日
应付券商交易单元保证金	-	-
应付赎回费	327.45	477.23
预提审计费	30,000.00	30,000.00
预提信息披露费	300,000.00	100,000.00
合计	330,327.45	130,477.23

## 7.4.7.9 实收基金

金额单位：人民币元

项目	本期 2014年1月1日至2014年12月31日	
	基金份额(份)	账面金额
上年度末	51,540,055.08	51,540,055.08
本期申购	96,689,473.12	96,689,473.12
本期赎回(以“-”号填列)	-112,167,841.35	-112,167,841.35
本期末	36,061,686.85	36,061,686.85

注：本期申购包含基金转入的份额及金额；本期赎回包含基金转出的份额及金额。

## 7.4.7.10 未分配利润

单位：人民币元

项目	已实现部分	未实现部分	未分配利润合计
上年度末	8,309,250.97	-5,499,972.84	2,809,278.13
本期利润	-2,196,186.92	-1,328,077.25	-3,524,264.17
本期基金份额交易产生的变动数	1,517,614.62	-1,491,235.70	26,378.92
其中：基金申购款	20,553,631.59	-14,454,081.97	6,099,549.62
基金赎回款	-19,036,016.97	12,962,846.27	-6,073,170.70
本期已分配利润	-	-	-
本期末	7,630,678.67	-8,319,285.79	-688,607.12

## 7.4.7.11 存款利息收入

单位：人民币元

项目	本期 2014年1月1日至2014年12月31日	上年度可比期间 2013年1月1日至2013年12月31日
活期存款利息收入	57,378.79	67,354.06

定期存款利息收入	-	-
其他存款利息收入	-	33,951.30
结算备付金利息收入	5,955.98	1,540.43
其他	747.28	495.79
合计	64,082.05	103,341.58

#### 7.4.7.12 股票投资收益

##### 7.4.7.12.1 股票投资收益项目构成

单位：人民币元

项目	本期 2014年1月1日至 2014年12月31日	上年度可比期间 2013年1月1日至 2013年12月31日
股票投资收益-买卖股票差价收入	-1,862,361.56	102,596.57
股票投资收益-申购差价收入	-	-684,207.11
合计	-1,862,361.56	-581,610.54

##### 7.4.7.12.2 股票投资收益——买卖股票差价收入

单位：人民币元

项目	本期 2014年1月1日至2014 年12月31日	上年度可比期间 2013年1月1日至2013 年12月31日
卖出股票成交总额	468,177,502.92	86,551,746.21
减：卖出股票成本总额	470,039,864.48	86,449,149.64
买卖股票差价收入	-1,862,361.56	102,596.57

注：本基金上年度可比期间申购基金份额产生的申购差价收入为-684,207.11元，本期无申购差价收入。

##### 7.4.7.12.3 股票投资收益——申购ETF基金差价收入

单位：人民币元

项目	本期 2014年1月1日至 2014年12月31日	上年度可比期间 2013年1月1日至 2013年12月31日
申购基金份额总额	-	125,895,000.00
减：现金支付申购款总额	-	2,645,131.35
减：申购股票成本总额	-	123,934,075.76
申购差价收入	-	-684,207.11

#### 7.4.7.13 债券投资收益

本基金本期及上年度可比期间均无债券投资收益。

#### 7.4.7.14 贵金属投资收益

本基金本期及上年度可比期间均无贵金属投资产生的收益/损失。

## 7.4.7.15 衍生工具收益

本基金本期及上年度可比期间均无衍生工具产生的收益/损失。

## 7.4.7.16 股利收益

单位：人民币元

项目	本期 2014年1月1日至2014年12月31日	上年度可比期间 2013年1月1日至2013年12月31日
股票投资产生的股利收益	298,510.66	571.73
基金投资产生的股利收益	-	-
合计	298,510.66	571.73

## 7.4.7.17 公允价值变动收益

单位：人民币元

项目名称	本期 2014年1月1日至2014年12月31日	上年度可比期间 2013年1月1日至2013年12月31日
1. 交易性金融资产	-1,328,077.25	1,256,357.02
——股票投资	-71,717.39	-2.84
——债券投资	-	-
——资产支持证券投资	-	-
——基金投资	-1,256,359.86	1,256,359.86
——贵金属投资	-	-
——其他	-	-
2. 衍生工具	-	-
——权证投资	-	-
3. 其他	-	-
合计	-1,328,077.25	1,256,357.02

## 7.4.7.18 其他收入

单位：人民币元

项目	本期 2014年1月1日至2014年12月31日	上年度可比期间 2013年1月1日至2013年12月31日
基金赎回费收入	138,324.85	352,369.76
基金转换费收入	5,471.94	9,109.80
合计	143,796.79	361,479.56

注：（1）本基金的赎回费率按持有期间递减，赎回费总额的 25% 归入基金资产。

（2）本基金的转换费由申购补差费和转出基金的赎回费两部分构成，其中转出基金的赎回费的 25% 归入转出基金的基金资产。

**7.4.7.19 交易费用**

单位：人民币元

项目	本期 2014年1月1日至2014年12 月31日	上年度可比期间 2013年1月1日至2013年12 月31日
交易所市场交易费用	1,395,076.57	319,266.62
银行间市场交易费用	-	-
合计	1,395,076.57	319,266.62

**7.4.7.20 其他费用**

单位：人民币元

项目	本期 2014年1月1日至2014年 12月31日	上年度可比期间 2013年1月1日至2013年12 月31日
审计费用	30,000.00	30,000.00
信息披露费	300,000.00	100,000.00
银行费用	9,126.94	7,083.56
债券帐户维护费	18,000.00	18,000.00
持有人大会费用	32,500.00	-
其他	400.00	400.00
合计	390,026.94	155,483.56

**7.4.7.21 分部报告**

截至本期末，本基金仅在中国大陆境内从事证券投资单一业务，因此，无需作披露的分部报告。

**7.4.8 或有事项、资产负债表日后事项的说明****7.4.8.1 或有事项**

截至资产负债表日，本基金无需要说明的重大或有事项。

**7.4.8.2 资产负债表日后事项**

截至本财务报表批准报出日，本基金无需作披露的资产负债表日后事项。

**7.4.9 关联方关系**

关联方名称	与本基金的关系
大成基金管理有限公司（“大成基金”）	基金管理人、注册登记机构、基金销售机构
中国银行股份有限公司（“中国银行”）	基金托管人、基金销售机构
中泰信托有限责任公司	基金管理人的股东
光大证券股份有限公司（“光大证券”）	基金管理人的股东、基金销售机构
中国银河投资管理有限公司	基金管理人的股东
广东证券股份有限公司（“广东证券”）	基金管理人的股东



大成国际资产管理有限公司（“大成国际”）	基金管理人的子公司
大成创新资本管理有限公司（“大成创新资本”）	基金管理人的合营企业

注：1、根据中国证监会 2014 年 1 月 24 日下发的《关于大成中证 500 沪市交易型开放式指数证券投资基金联接基金基金份额持有人大会决议备案的回函》（基金部函[2014]51 号），大成中证 500 沪市交易型开放式指数证券投资基金联接基金转型为大成健康产业股票型证券投资基金，转型后与中证 500 沪市交易型开放式指数证券投资基金不再存在关联方关系。

2、中国证监会于 2005 年 11 月 6 日作出对广东证券取消业务许可并责令关闭的行政处罚。

3、以下关联交易均在正常业务范围内按一般商业条款订立。

#### 7.4.10 本报告期及上年度可比期间的关联方交易

##### 7.4.10.1 通过关联方交易单元进行的交易

###### 7.4.10.1.1 股票交易

金额单位：人民币元

关联方名称	本期 2014 年 1 月 1 日至 2014 年 12 月 31 日		上年度可比期间 2013 年 1 月 1 日至 2013 年 12 月 31 日	
	成交金额	占当期股票 成交总额的 比例	成交金额	占当期股票 成交总额的比 例
光大证券	44,752,389.42	4.87%	-	0.00%

###### 7.4.10.1.2 权证交易

本基金本期及上年度可比期间均未发生通过关联方交易单元进行的权证交易。

###### 7.4.10.1.3 应支付关联方的佣金

金额单位：人民币元

关联方名称	本期 2014 年 1 月 1 日至 2014 年 12 月 31 日			
	当期 佣金	占当期佣金 总量的比例	期末应付佣金余额	占期末应付佣 金总额的比例
光大证券	39,660.31	4.83%	-	0.00%
关联方名称	上年度可比期间 2013 年 1 月 1 日至 2013 年 12 月 31 日			
	当期 佣金	占当期佣金 总量的比例	期末应付佣金余额	占期末应付佣 金总额的比例
-	-	0.00	-	0.00

注：(1)上述佣金按市场佣金率计算，以扣除由中国证券登记结算有限责任公司收取的证管费和经手费后的净额列示。

(2)该类佣金协议的服务范围还包括佣金收取方为本基金提供的证券投资研究成果和市场信

息服务等。

#### 7.4.10.2 关联方报酬

##### 7.4.10.2.1 基金管理费

单位：人民币元

项目	本期 2014年1月1日至2014年12月31日	上年度可比期间 2013年1月1日至2013年12月31日
当期发生的基金应支付的管理费	782,076.80	54,462.61
其中：支付销售机构的客户维护费	294,772.69	52,229.16

注：基金管理费每日计提，按月支付。本基金的管理费按前一日基金资产净值的 1.50%年费率计提。管理费的计算方法如下：

$$H=E \times 1.50\% / \text{当年天数}$$

H 为每日应计提的基金管理费

E 为前一日的基金资产净值

##### 7.4.10.2.2 基金托管费

单位：人民币元

项目	本期 2014年1月1日至2014年12月31日	上年度可比期间 2013年1月1日至2013年12月31日
当期发生的基金应支付的托管费	130,384.11	10,892.61

注：基金托管费每日计提，按月支付。本基金的托管费按前一日基金资产净值的 0.25%年费率计提。托管费的计算方法如下：

$$H=E \times 0.25\% / \text{当年天数}$$

H 为每日应计提的基金托管费

E 为前一日的基金资产净值

#### 7.4.10.3 与关联方进行银行间同业市场的债券(含回购)交易

本基金本报告期末与关联方进行银行间同业市场的债券（含回购）交易。

#### 7.4.10.4 各关联方投资本基金的情况

##### 7.4.10.4.1 报告期内基金管理人运用固有资金投资本基金的情况

份额单位：份

项目	本期	上年度可比期间
----	----	---------

	2014 年 1 月 1 日 至 2014 年 12 月 31 日	2013 年 1 月 1 日 至 2013 年 12 月 31 日
基金合同生效日（2012 年 8 月 28 日）持有的基金份额	-	-
期初持有的基金份额	5,024,120.60	-
期间申购/买入总份额	-	5,024,120.60
期间因拆分变动份额	-	-
减：期间赎回/卖出总份额	-	-
期末持有的基金份额	5,024,120.60	5,024,120.60
期末持有的基金份额 占基金总份额比例	13.93%	9.75%

注：基金管理人申购本基金的费率与本基金法律文件规定一致。

#### 7.4.10.4.2 报告期末除基金管理人之外的其他关联方投资本基金的情况

本基金除基金管理人之外的其他关联方于本报告期末及上年度末均未持有本基金份额。

#### 7.4.10.5 由关联方保管的银行存款余额及当期产生的利息收入

单位：人民币元

关联方 名称	本期 2014 年 1 月 1 日至 2014 年 12 月 31 日		上年度可比期间 2013 年 1 月 1 日至 2013 年 12 月 31 日	
	期末余额	当期利息收入	期末余额	当期利息收入
中国银行	5,861,249.64	57,378.79	14,075,300.25	67,354.06

注：本基金的银行存款由基金托管人中国银行保管，并按银行间同业利率计息。

#### 7.4.10.6 本基金在承销期内参与关联方承销证券的情况

本基金于本报告期及上年度可比期间均未在承销期内参与关联方承销证券。

#### 7.4.10.7 其他关联交易事项的说明

本基金本报告期无其他关联交易事项。

#### 7.4.11 利润分配情况

本基金于本报告期内未进行利润分配。

#### 7.4.12 期末（2014 年 12 月 31 日）本基金持有的流通受限证券

##### 7.4.12.1 因认购新发/增发证券而于期末持有的流通受限证券

本基金本期末未持有因认购新发/增发证券而于年末流通受限证券。

##### 7.4.12.2 期末持有的暂时停牌等流通受限股票

金额单位：人民币元

股票代码	股票名称	停牌日期	停牌原因	期末 估值单价	复牌日期	复牌 开盘单价	数量（股）	期末 成本总额	期末估值总 额	备注
002437	誉衡药业	2014-11-21	重大事项	23.75	2015-01-26	26.13	37,000	827,109.35	878,750.00	-
300168	万达信息	2014-12-31	重大事项	46.20	2015-01-08	44.50	11,934	584,743.00	551,350.80	-

#### 7.4.12.3 期末债券正回购交易中作为抵押的债券

##### 7.4.12.3.1 银行间市场债券正回购

截至本报告期末，本基金未持有从事银行间市场债券正回购交易中作为抵押的债券。

##### 7.4.12.3.2 交易所市场债券正回购

截至本报告期末，本基金未持有从事交易所市场债券正回购交易中作为抵押的债券。

#### 7.4.13 金融工具风险及管理

##### 7.4.13.1 风险管理政策和组织架构

本基金在日常经营活动中由金融工具产生的风险主要包括信用风险、流动性风险及市场风险。本基金管理人制定了政策和程序来识别及分析这些风险，并设定适当的风险限额及内部控制流程，通过可靠的管理及信息系统持续监控上述各类风险。

本基金的基金管理人奉行全面风险管理体系的建设，建立了以由高层监控(董事会合规审计和风险控制委员会、公司投资风险控制委员会)、专业监控(监察稽核部、风险管理部)、部门互控、岗位自控构成的风险管理架构体系。本基金的基金管理人在董事会下设立合规审计和风险控制委员会，对公司整体运营风险进行监督，监督风险控制措施的执行；在管理层层面设立投资风险控制委员会，通过定期会议讨论涉及投资风险的重大议题，形成正式决议提交投委会；在业务操作层面，监察稽核部履行合规控制职责，通过定期、不定期检查内控制度的执行情况、对重大风险点以专项稽核的方式确保公司内控制度、流程得到贯彻执行。风险管理部履行风险量化评估分析职责。

##### 7.4.13.2 信用风险

信用风险是指基金在交易过程中因交易对手未履行合约责任，或者基金所投资证券之发行人出现违约、拒绝支付到期本息，导致基金资产损失和收益变化的风险。

本基金的基金管理人在交易前对交易对手的资信状况进行了充分的评估。本基金的银行存款存放在本基金的托管行中国银行，与该银行存款相关的信用风险不重大。本基金在交易所进行的交易均以中国证券登记结算有限责任公司为交易对手完成证券交收和款项清算，违约风险可能性很小；在银行间同业市场进行交易前均对交易对手进行信用评估并对证券交割方式进行限制以控制相应的信用风险。

本基金的基金管理人建立了信用风险管理流程，通过对投资品种信用等级评估来控制证券发行人的信用风险，且通过分散化投资以分散信用风险。于 2014 年 12 月 31 日，本基金未持有信用类债券投资(2013 年 12 月 31 日：未持有信用类债券投资)。

#### 7.4.13.3 流动性风险

流动性风险，是指在履行以交付现金或其他金融资产的方式结算的义务时发生资金短缺的风险。本基金的流动性风险一方面来自于基金份额持有人可随时要求赎回其持有的基金份额，另一方面来自于投资品种所处的交易市场不活跃而带来的变现困难。

针对兑付赎回资金的流动性风险，本基金的基金管理人每日对本基金的申购赎回情况进行严密监控并预测流动性需求，保持基金投资组合中的可用现金头寸与之相匹配。本基金的基金管理人在基金合同中设计了巨额赎回条款，约定在非常情况下赎回申请的处理方式，控制因开放申购赎回模式带来的流动性风险，有效保障基金持有人利益。

针对投资品种变现的流动性风险，本基金的基金管理人通过独立的风险管理部门设定流动性比例要求，对流动性指标进行持续的监测和分析，包括组合持仓集中度指标、组合在短时间内变现能力的综合指标、组合中变现能力较差的投资品种比例以及流通受限制的投资品种比例等。本基金所持目标 ETF 份额能通过股票组合赎回或二级市场交易卖出，所持股票均在证券交易所上市，均能以合理价格适时变现。

本基金所持有的全部金融负债的合约约定到期日均为一个月以内且不计息，可赎回基金份额净值(所有者权益)无固定到期日且不计息，因此账面余额即为未折现的合约到期现金流量。

#### 7.4.13.4 市场风险

市场风险是指基金所持金融工具的公允价值或未来现金流量因所处市场各类价格因素的变动而发生波动的风险，包括利率风险、外汇风险和其他价格风险。

##### 7.4.13.4.1 利率风险

利率风险是指基金的财务状况和现金流量因市场利率变动而发生波动的风险。利率敏感性金融工具均面临由于市场利率上升而导致公允价值下降的风险，其中浮动利率类金融工具还面临每个付息期间结束根据市场利率重新定价时对于未来现金流影响的风险。

本基金的基金管理人定期对本基金面临的利率敏感性缺口进行监控，并通过调整投资组合的久期等方法对上述利率风险进行管理。

本基金持有的金融资产大部分不计息，因此本基金的收入及经营活动的现金流量在很大程度上独立于市场利率变化的影响。本基金持有的生息资产主要为银行存款等。下表统计了本基金交

易的利率风险敞口。表中所示为本基金资产及交易形成负债的公允价值，并按照合约规定的重新定价日或到期日孰早者进行了分类。

#### 7.4.13.4.1.1 利率风险敞口

单位：人民币元

本期末 2014年12月31日	1年以内	1-5年	5年以上	不计息	合计
资产					
银行存款	5,861,249.64	-	-	-	5,861,249.64
结算备付金	135,748.05	-	-	-	135,748.05
存出保证金	31,174.87	-	-	-	31,174.87
交易性金融资产	-	-	-	29,417,825.78	29,417,825.78
应收证券清算款	-	-	-	1,014,621.71	1,014,621.71
应收利息	-	-	-	1,067.89	1,067.89
应收申购款	397.61	-	-	75,286.83	75,684.44
资产总计	6,028,570.17	-	-	30,508,802.21	36,537,372.38
负债					
应付证券清算款	-	-	-	536,415.09	536,415.09
应付赎回款	-	-	-	96,507.69	96,507.69
应付管理人报酬	-	-	-	49,185.43	49,185.43
应付托管费	-	-	-	8,197.55	8,197.55
应付交易费用	-	-	-	143,659.44	143,659.44
其他负债	-	-	-	330,327.45	330,327.45
负债总计	-	-	-	1,164,292.65	1,164,292.65
利率敏感度缺口	6,028,570.17	-	-	29,344,509.56	35,373,079.73
上年度末 2013年12月31日	1年以内	1-5年	5年以上	不计息	合计
资产					
银行存款	14,075,300.25	-	-	-	14,075,300.25
存出保证金	11,514.96	-	-	-	11,514.96
交易性金融资产	-	-	-	49,913,189.15	49,913,189.15
应收证券清算款	-	-	-	88,234.00	88,234.00
应收利息	-	-	-	4,482.07	4,482.07
应收申购款	994.04	-	-	104,547.34	105,541.38
其他资产	-	-	-	1,488.88	1,488.88
资产总计	14,087,809.25	-	-	50,111,941.44	64,199,750.69
负债					
应付证券清算款	-	-	-	9,536,219.35	9,536,219.35
应付赎回款	-	-	-	137,085.68	137,085.68
应付管理人报酬	-	-	-	3,791.22	3,791.22
应付托管费	-	-	-	758.24	758.24

应付交易费用	-	-	-	42,085.76	42,085.76
其他负债	-	-	-	130,477.23	130,477.23
负债总计	-	-	-	9,850,417.48	9,850,417.48
利率敏感度缺口	14,087,809.25	-	-	40,261,523.96	54,349,333.21

#### 7.4.13.4.1.2 利率风险的敏感性分析

本基金于本报告期末及上年度末均未持有交易性债券投资，因此市场利率的变动对于本基金资产净值无重大影响。

#### 7.4.13.4.2 外汇风险

外汇风险是指金融工具的公允价值或未来现金流量因外汇汇率变动而发生波动的风险。本基金持有的金融工具均以人民币计价，因此无重大外汇风险。

#### 7.4.13.4.3 其他价格风险

其他价格风险是指基金所持金融工具的公允价值或未来现金流量因除市场利率和外汇汇率以外的市场价格因素变动而发生波动的风险。本基金所面临的其他价格风险来源于单个证券发行主体自身经营情况或特殊事项的影响，也可能来源于证券市场整体波动的影响。

本基金的基金管理人每日对本基金所持有的证券价格实施监控，定期运用多种定量方法对基金进行风险度量，来测试本基金面临的潜在价格风险，及时可靠地对风险进行跟踪和控制。于 2014 年 12 月 31 日，本基金面临的整体市场价格风险列示如下：

##### 7.4.13.4.3.1 其他价格风险敞口

金额单位：人民币元

项目	本期末 2014 年 12 月 31 日		上年度末 2013 年 12 月 31 日	
	公允价值	占基金 资产净 值比例 (%)	公允价值	占基金资 产净值比 例 (%)
交易性金融资产-股票投资	29,417,825.78	83.16	3,077.14	0.01
交易性金融资产-基金投资	-	0.00	49,910,112.01	91.83
合计	29,417,825.78	83.16	49,913,189.15	91.84

##### 7.4.13.4.3.2 其他价格风险的敏感性分析

假设	下表为其他价格风险的敏感性分析，反映了在其他变量不变的假设下，证券投资价格发生合理、可能的变动时，将对基金资产净值产生的影响。正数表示可能增加基金资产净值，负数表示可能减少基金资产净值。	
分	相关风险变量的变动	对资产负债表日基金资产净值的影响金额（单位：人民币元）

析		本期末 2014 年 12 月 31 日	上年度末 2013 年 12 月 31 日
	1. 业绩比较基准上升 5%		2,194,396.34
2. 业绩比较基准下降 5%		-2,194,396.34	-2,168,383.95

注：本基金的业绩比较基准自 2014 年 1 月 24 日起，由“中证 500 沪市指数×95%+银行活期存款利率（税后）×5%”变更为“申万医药生物行业指数×80%+中证综合债券指数×20%”。

#### 7.4.14 有助于理解和分析会计报表需要说明的其他事项

##### 7.4.14.1 承诺事项

截至资产负债表日，本基金无需要说明的承诺事项。

##### 7.4.14.2 其他事项

###### (1) 公允价值

管理层已经评估了银行存款、结算备付金、买入返售金融资产、其他应收款项类投资以及其他金融负债因剩余期限不长，公允价值与账面价值相若。

###### 各层次金融工具公允价值

于 2014 年 12 月 31 日，本基金持有的持续以公允价值计量且其变动计入当期损益的金融资产中划分为第一层次的余额为人民币 27,987,724.98 元，划分为第二层次的余额为人民币 1,430,100.80 元，无划分为第三层次余额。

###### 公允价值所属层次间重大变动

本基金调整公允价值计量层次转换时点的相关会计政策在前后各会计期间保持一致。

对于证券交易所上市的股票和债券，若出现重大事项停牌或交易不活跃（包括涨跌停时的交易不活跃）等情况，本基金不会于停牌日至交易恢复活跃日期间及交易不活跃期间将相关股票和债券的公允价值列入第一层次；并根据估值调整中采用的不可观察输入值对于公允价值的影响程度，确定相关股票和债券公允价值应属第二层次还是第三层次。

###### 第三层级公允价值期初金额和本期变动金额

本基金于本报告期初未持有公允价值归属于第三层次的金融工具，本基金本报告期未发生第三层次公允价值转入转出情况。

(2) 除其他事项外，截至资产负债表日，本基金的资产净值已连续超过 20 个工作日低于人民币 5,000 万元。

##### 7.4.14.3 财务报表的批准

本财务报表已于 2015 年 3 月 25 日经本基金的基金管理人批准。



## § 8 投资组合报告

## 8.1 期末基金资产组合情况

金额单位：人民币元

序号	项目	金额	占基金总资产的比例 (%)
1	权益投资	29,417,825.78	80.51
	其中：股票	29,417,825.78	80.51
2	固定收益投资	-	0.00
	其中：债券	-	0.00
	资产支持证券	-	0.00
3	贵金属投资	-	0.00
4	金融衍生品投资	-	0.00
5	买入返售金融资产	-	0.00
	其中：买断式回购的买入返售金融资产	-	0.00
6	银行存款和结算备付金合计	5,996,997.69	16.41
7	其他各项资产	1,122,548.91	3.07
8	合计	36,537,372.38	100.00

## 8.2 期末按行业分类的股票投资组合

金额单位：人民币元

代码	行业类别	公允价值	占基金资产净值比例 (%)
A	农、林、牧、渔业	-	0.00
B	采矿业	-	0.00
C	制造业	20,117,340.23	56.87
D	电力、热力、燃气及水生产和供应业	-	0.00
E	建筑业	-	0.00
F	批发和零售业	4,479,490.00	12.66
G	交通运输、仓储和邮政业	-	0.00
H	住宿和餐饮业	-	0.00
I	信息传输、软件和信息技术服务业	2,502,250.80	7.07
J	金融业	1,130,810.00	3.20
K	房地产业	354,200.00	1.00
L	租赁和商务服务业	-	0.00
M	科学研究和技术服务业	5,995.00	0.02
N	水利、环境和公共设施管理业	-	0.00

0	居民服务、修理和其他服务业	-	0.00
P	教育	-	0.00
Q	卫生和社会工作	827,739.75	2.34
R	文化、体育和娱乐业	-	0.00
S	综合	-	0.00
	合计	29,417,825.78	83.16

## 8.3 期末按公允价值占基金资产净值比例大小排序的所有股票投资明细

金额单位：人民币元

序号	股票代码	股票名称	数量（股）	公允价值	占基金资产净值比例（%）
1	300255	常山药业	45,000	1,590,750.00	4.50
2	000623	吉林敖东	40,000	1,392,400.00	3.94
3	300273	和佳股份	60,037	1,389,856.55	3.93
4	002462	嘉事堂	50,000	1,335,000.00	3.77
5	000423	东阿阿胶	35,000	1,304,800.00	3.69
6	000661	长春高新	15,000	1,300,500.00	3.68
7	600511	国药股份	41,000	1,270,590.00	3.59
8	600196	复星医药	60,000	1,266,000.00	3.58
9	600998	九州通	70,000	1,264,900.00	3.58
10	000503	海虹控股	40,000	1,251,200.00	3.54
11	600521	华海药业	80,000	1,163,200.00	3.29
12	600252	中恒集团	70,000	1,145,200.00	3.24
13	601318	中国平安	15,000	1,120,650.00	3.17
14	300233	金城医药	25,066	972,310.14	2.75
15	002437	誉衡药业	37,000	878,750.00	2.48
16	300162	雷曼光电	15,000	840,000.00	2.37
17	300147	香雪制药	50,092	835,534.56	2.36
18	002584	西陇化工	50,000	829,500.00	2.35
19	300015	爱尔眼科	30,045	827,739.75	2.34
20	600518	康美药业	50,000	786,000.00	2.22
21	000915	山大华特	30,000	782,400.00	2.21
22	600285	羚锐制药	90,800	759,088.00	2.15
23	600276	恒瑞医药	20,000	749,600.00	2.12
24	002433	太安堂	65,000	748,800.00	2.12
25	300253	卫宁软件	10,000	699,700.00	1.98
26	600085	同仁堂	30,000	672,900.00	1.90
27	002007	华兰生物	20,000	666,000.00	1.88

28	000705	浙江震元	60,000	609,000.00	1.72
29	300168	万达信息	11,934	551,350.80	1.56
30	600158	中体产业	20,000	354,200.00	1.00
31	300407	凯发电气	500	30,580.00	0.09
32	002736	国信证券	1,000	10,160.00	0.03
33	000513	丽珠集团	126	6,229.44	0.02
34	002738	中矿资源	500	5,995.00	0.02
35	600587	新华医疗	82	2,569.06	0.01
36	300358	楚天科技	60	2,382.00	0.01
37	600479	千金药业	64	899.84	0.00
38	000153	丰原药业	50	617.50	0.00
39	300100	双林股份	44	456.72	0.00
40	002547	春兴精工	1	16.42	0.00

#### 8.4 报告期内股票投资组合的重大变动

##### 8.4.1 累计买入金额超出期初基金资产净值 2%或前 20 名的股票明细

金额单位：人民币元

序号	股票代码	股票名称	本期累计买入金额	占期初基金资产净值比例 (%)
1	300273	和佳股份	10,025,226.96	18.45
2	002022	科华生物	9,287,821.92	17.09
3	002390	信邦制药	8,208,295.12	15.10
4	600518	康美药业	7,830,765.63	14.41
5	600252	中恒集团	7,677,279.06	14.13
6	600276	恒瑞医药	7,485,670.73	13.77
7	000538	云南白药	6,768,350.79	12.45
8	600699	均胜电子	6,532,969.64	12.02
9	002437	誉衡药业	6,272,012.08	11.54
10	002626	金达威	6,227,743.83	11.46
11	600079	人福医药	6,194,433.86	11.40
12	300015	爱尔眼科	5,855,406.50	10.77
13	300146	汤臣倍健	5,616,324.69	10.33
14	600511	国药股份	5,512,935.99	10.14
15	300255	常山药业	5,284,907.73	9.72
16	002219	恒康医疗	5,190,035.63	9.55
17	300323	华灿光电	5,181,196.02	9.53
18	600998	九州通	5,178,155.16	9.53

19	002550	千红制药	5,138,463.63	9.45
20	000705	浙江震元	5,136,509.25	9.45
21	300168	万达信息	5,044,231.60	9.28
22	600330	天通股份	4,816,184.74	8.86
23	002030	达安基因	4,733,599.38	8.71
24	002475	立讯精密	4,714,298.14	8.67
25	002433	太安堂	4,550,612.92	8.37
26	002008	大族激光	4,421,252.70	8.13
27	300011	鼎汉技术	4,342,315.33	7.99
28	600261	阳光照明	4,292,331.71	7.90
29	300233	金城医药	4,285,224.70	7.88
30	600332	白云山	4,200,172.43	7.73
31	000623	吉林敖东	4,160,127.18	7.65
32	300253	卫宁软件	4,156,954.39	7.65
33	002555	顺荣股份	3,955,725.72	7.28
34	300147	香雪制药	3,901,352.92	7.18
35	600521	华海药业	3,821,326.87	7.03
36	000739	普洛药业	3,778,016.10	6.95
37	002454	松芝股份	3,741,580.14	6.88
38	600196	复星医药	3,709,190.35	6.82
39	600645	中源协和	3,698,957.03	6.81
40	600587	新华医疗	3,630,708.72	6.68
41	002595	豪迈科技	3,627,290.51	6.67
42	002407	多氟多	3,589,064.76	6.60
43	600479	千金药业	3,543,329.60	6.52
44	600759	洲际油气	3,519,529.01	6.48
45	002019	亿帆鑫富	3,506,890.40	6.45
46	300246	宝莱特	3,298,249.57	6.07
47	601633	长城汽车	3,273,474.98	6.02
48	002131	利欧股份	3,257,897.77	5.99
49	600351	亚宝药业	3,237,801.99	5.96
50	002678	珠江钢琴	3,221,319.85	5.93
51	000963	华东医药	3,196,874.73	5.88
52	002547	春兴精工	3,102,420.12	5.71
53	600572	康恩贝	2,988,456.70	5.50
54	002577	雷柏科技	2,974,417.34	5.47

55	300206	理邦仪器	2,951,489.48	5.43
56	300026	红日药业	2,948,336.44	5.42
57	000503	海虹控股	2,946,780.27	5.42
58	600720	祁连山	2,908,860.50	5.35
59	600217	秦岭水泥	2,884,570.48	5.31
60	300298	三诺生物	2,877,911.52	5.30
61	002382	蓝帆医疗	2,867,882.50	5.28
62	300150	世纪瑞尔	2,815,105.50	5.18
63	000597	东北制药	2,681,575.40	4.93
64	002653	海思科	2,572,234.27	4.73
65	002332	仙琚制药	2,557,811.78	4.71
66	002223	鱼跃医疗	2,510,993.94	4.62
67	000895	双汇发展	2,509,525.95	4.62
68	002551	尚荣医疗	2,440,255.92	4.49
69	600329	中新药业	2,428,156.38	4.47
70	600055	华润万东	2,413,787.07	4.44
71	300098	高新兴	2,391,569.00	4.40
72	002007	华兰生物	2,304,281.83	4.24
73	002709	天赐材料	2,298,739.40	4.23
74	601222	林洋电子	2,282,304.09	4.20
75	000028	国药一致	2,278,509.44	4.19
76	000661	长春高新	2,271,805.00	4.18
77	002584	西陇化工	2,245,028.09	4.13
78	600594	益佰制药	2,216,185.42	4.08
79	002271	东方雨虹	2,174,620.21	4.00
80	300009	安科生物	2,106,994.93	3.88
81	002594	比亚迪	2,080,098.56	3.83
82	002020	京新药业	2,063,289.59	3.80
83	600535	天士力	2,012,583.83	3.70
84	600584	长电科技	2,008,129.98	3.69
85	600422	昆明制药	1,992,470.98	3.67
86	002341	新纶科技	1,983,042.60	3.65
87	000997	新大陆	1,980,740.40	3.64
88	000919	金陵药业	1,925,598.50	3.54
89	600557	康缘药业	1,924,374.91	3.54
90	300194	福安药业	1,903,396.06	3.50

91	600085	同仁堂	1,872,355.00	3.45
92	000788	北大医药	1,869,181.64	3.44
93	000566	海南海药	1,843,315.00	3.39
94	600884	杉杉股份	1,840,355.00	3.39
95	300199	翰宇药业	1,823,445.10	3.36
96	002249	大洋电机	1,802,774.20	3.32
97	000681	视觉中国	1,802,007.21	3.32
98	002711	欧浦钢网	1,799,486.00	3.31
99	000915	山大华特	1,797,442.00	3.31
100	601607	上海医药	1,791,479.44	3.30
101	600562	国睿科技	1,751,630.00	3.22
102	300059	东方财富	1,745,382.81	3.21
103	300016	北陆药业	1,743,376.00	3.21
104	600081	东风科技	1,722,437.58	3.17
105	002279	久其软件	1,690,810.08	3.11
106	600158	中体产业	1,650,930.43	3.04
107	600519	贵州茅台	1,649,878.38	3.04
108	600867	通化东宝	1,636,472.40	3.01
109	600420	现代制药	1,579,664.00	2.91
110	600109	国金证券	1,570,447.51	2.89
111	002004	华邦颖泰	1,550,129.00	2.85
112	000988	华工科技	1,546,055.50	2.84
113	300314	戴维医疗	1,544,564.16	2.84
114	300326	凯利泰	1,538,136.20	2.83
115	601998	中信银行	1,535,700.00	2.83
116	300178	腾邦国际	1,535,285.12	2.82
117	300003	乐普医疗	1,534,468.21	2.82
118	600129	太极集团	1,532,229.00	2.82
119	600222	太龙药业	1,505,204.00	2.77
120	000401	冀东水泥	1,504,470.00	2.77
121	002603	以岭药业	1,450,847.04	2.67
122	300049	福瑞股份	1,394,188.00	2.57
123	300358	楚天科技	1,389,445.00	2.56
124	000513	丽珠集团	1,388,831.11	2.56
125	002727	一心堂	1,386,779.50	2.55
126	300096	易联众	1,381,865.30	2.54

127	000516	开元投资	1,371,211.00	2.52
128	300289	利德曼	1,352,799.58	2.49
129	002001	新和成	1,350,834.50	2.49
130	002398	建研集团	1,333,481.56	2.45
131	600718	东软集团	1,323,900.00	2.44
132	600893	航空动力	1,300,000.00	2.39
133	002510	天汽模	1,292,478.50	2.38
134	000423	东阿阿胶	1,288,750.00	2.37
135	002286	保龄宝	1,277,606.92	2.35
136	300347	泰格医药	1,254,771.86	2.31
137	000411	英特集团	1,231,484.98	2.27
138	002317	众生药业	1,230,459.00	2.26
139	600436	片仔癀	1,223,197.14	2.25
140	002321	华英农业	1,214,057.00	2.23
141	002410	广联达	1,207,200.00	2.22
142	002462	嘉事堂	1,186,600.00	2.18
143	600372	中航电子	1,148,050.00	2.11
144	600885	宏发股份	1,104,624.25	2.03
145	300068	南都电源	1,094,440.00	2.01

注：本期累计买入金额指买入成交金额（成交单价乘以成交数量），不考虑相关交易费用。

#### 8.4.2 累计卖出金额超期初基金资产净值 2%或前 20 名的股票明细

金额单位：人民币元

序号	股票代码	股票名称	本期累计卖出金额	占期初基金资产净值比例（%）
1	002022	科华生物	9,534,779.71	17.54
2	300273	和佳股份	8,255,982.36	15.19
3	002390	信邦制药	7,685,407.76	14.14
4	000538	云南白药	6,963,678.68	12.81
5	600276	恒瑞医药	6,746,884.32	12.41
6	600518	康美药业	6,727,658.90	12.38
7	002626	金达威	6,505,240.59	11.97
8	002030	达安基因	6,411,469.10	11.80
9	600252	中恒集团	6,361,602.20	11.71
10	300168	万达信息	6,082,705.82	11.19
11	600079	人福医药	6,052,623.94	11.14
12	600699	均胜电子	5,943,380.32	10.94

13	002437	誉衡药业	5,906,895.11	10.87
14	002550	千红制药	5,304,536.01	9.76
15	002219	恒康医疗	5,285,219.83	9.72
16	300011	鼎汉技术	5,037,780.87	9.27
17	002475	立讯精密	4,887,037.38	8.99
18	600330	天通股份	4,732,375.88	8.71
19	300015	爱尔眼科	4,720,802.02	8.69
20	300323	华灿光电	4,705,379.79	8.66
21	300146	汤臣倍健	4,595,402.14	8.46
22	000705	浙江震元	4,513,651.57	8.30
23	002008	大族激光	4,423,901.18	8.14
24	300233	金城医药	4,394,433.39	8.09
25	600511	国药股份	4,345,039.51	7.99
26	600332	白云山	4,328,100.82	7.96
27	000739	普洛药业	4,293,608.40	7.90
28	002407	多氟多	4,185,174.73	7.70
29	600261	阳光照明	3,955,335.37	7.28
30	600998	九州通	3,758,266.37	6.92
31	002454	松芝股份	3,749,742.81	6.90
32	002595	豪迈科技	3,684,639.13	6.78
33	002019	亿帆鑫富	3,674,080.44	6.76
34	300255	常山药业	3,632,138.12	6.68
35	600645	中源协和	3,626,868.23	6.67
36	000963	华东医药	3,595,617.14	6.62
37	600759	洲际油气	3,564,519.72	6.56
38	300246	宝莱特	3,544,694.69	6.52
39	002433	太安堂	3,532,956.33	6.50
40	600587	新华医疗	3,521,822.77	6.48
41	600479	千金药业	3,496,102.87	6.43
42	600351	亚宝药业	3,444,060.32	6.34
43	002555	顺荣股份	3,394,897.74	6.25
44	002547	春兴精工	3,357,444.02	6.18
45	002131	利欧股份	3,210,667.85	5.91
46	600572	康恩贝	3,143,336.00	5.78
47	601633	长城汽车	3,135,742.82	5.77
48	002678	珠江钢琴	3,027,426.07	5.57
49	300253	卫宁软件	3,017,858.48	5.55
50	600217	秦岭水泥	2,912,751.72	5.36



51	002577	雷柏科技	2,888,289.93	5.31
52	002332	仙琚制药	2,881,341.67	5.30
53	300147	香雪制药	2,877,490.99	5.29
54	300150	世纪瑞尔	2,877,018.39	5.29
55	600720	祁连山	2,875,135.77	5.29
56	000623	吉林敖东	2,786,217.45	5.13
57	600521	华海药业	2,781,726.28	5.12
58	300026	红日药业	2,724,652.77	5.01
59	300098	高新兴	2,694,630.29	4.96
60	002653	海思科	2,649,536.76	4.88
61	002382	蓝帆医疗	2,627,803.00	4.84
62	000597	东北制药	2,627,150.00	4.83
63	002223	鱼跃医疗	2,521,632.85	4.64
64	000895	双汇发展	2,497,544.40	4.60
65	600055	华润万东	2,404,929.88	4.42
66	600329	中新药业	2,385,655.57	4.39
67	300206	理邦仪器	2,360,315.00	4.34
68	002551	尚荣医疗	2,341,424.68	4.31
69	601222	林洋电子	2,286,438.30	4.21
70	002271	东方雨虹	2,250,484.36	4.14
71	002709	天赐材料	2,223,740.80	4.09
72	300298	三诺生物	2,212,000.23	4.07
73	000788	北大医药	2,161,313.00	3.98
74	600196	复星医药	2,146,057.17	3.95
75	600594	益佰制药	2,125,334.77	3.91
76	000028	国药一致	2,099,403.99	3.86
77	000919	金陵药业	2,029,596.18	3.73
78	002020	京新药业	2,019,579.83	3.72
79	600422	昆明制药	2,015,225.00	3.71
80	300009	安科生物	2,000,630.00	3.68
81	000997	新大陆	1,955,340.11	3.60
82	600584	长电科技	1,944,345.54	3.58
83	002594	比亚迪	1,941,251.20	3.57
84	002279	久其软件	1,939,491.38	3.57
85	300199	翰宇药业	1,936,074.00	3.56
86	600557	康缘药业	1,910,853.54	3.52
87	002341	新纶科技	1,873,755.00	3.45
88	002249	大洋电机	1,871,418.50	3.44

89	600535	天士力	1,853,181.92	3.41
90	300194	福安药业	1,818,575.50	3.35
91	000566	海南海药	1,816,584.99	3.34
92	300016	北陆药业	1,794,404.08	3.30
93	600884	杉杉股份	1,775,970.96	3.27
94	002711	欧浦钢网	1,766,509.00	3.25
95	000503	海虹控股	1,743,210.00	3.21
96	600519	贵州茅台	1,742,199.89	3.21
97	600081	东风科技	1,719,612.21	3.16
98	600562	国睿科技	1,699,827.50	3.13
99	601607	上海医药	1,680,609.35	3.09
100	600867	通化东宝	1,679,164.49	3.09
101	600129	太极集团	1,642,580.81	3.02
102	002584	西陇化工	1,623,078.80	2.99
103	002007	华兰生物	1,603,596.57	2.95
104	300059	东方财富	1,597,810.02	2.94
105	300003	乐普医疗	1,594,098.43	2.93
106	600109	国金证券	1,532,920.03	2.82
107	601998	中信银行	1,525,106.82	2.81
108	000401	冀东水泥	1,518,134.00	2.79
109	000681	视觉中国	1,507,465.28	2.77
110	600420	现代制药	1,499,003.00	2.76
111	002004	华邦颖泰	1,488,066.35	2.74
112	300178	腾邦国际	1,455,867.00	2.68
113	600222	太龙药业	1,446,189.35	2.66
114	000988	华工科技	1,443,080.90	2.66
115	300049	福瑞股份	1,356,077.53	2.50
116	002398	建研集团	1,355,104.50	2.49
117	300314	戴维医疗	1,353,992.97	2.49
118	300326	凯利泰	1,350,487.12	2.48
119	000513	丽珠集团	1,336,691.27	2.46
120	002727	一心堂	1,329,650.01	2.45
121	300289	利德曼	1,325,195.32	2.44
122	300358	楚天科技	1,320,503.60	2.43
123	002286	保龄宝	1,276,113.74	2.35
124	002001	新和成	1,268,400.00	2.33
125	002321	华英农业	1,262,164.70	2.32
126	002510	天汽模	1,261,093.32	2.32

127	600718	东软集团	1,252,457.01	2.30
128	600893	航空动力	1,246,646.24	2.29
129	002317	众生药业	1,245,198.80	2.29
130	600085	同仁堂	1,212,732.92	2.23
131	300096	易联众	1,202,993.18	2.21
132	000516	开元投资	1,195,160.00	2.20
133	000411	英特集团	1,188,197.00	2.19
134	002603	以岭药业	1,188,185.41	2.19
135	300347	泰格医药	1,182,600.00	2.18
136	600158	中体产业	1,176,596.00	2.16
137	600436	片仔癀	1,151,645.35	2.12
138	600372	中航电子	1,146,500.00	2.11
139	002410	广联达	1,134,072.20	2.09

注：本期累计卖出金额指卖出成交金额（成交单价乘以成交数量），不考虑相关交易费用。

#### 8.4.3 买入股票的成本总额及卖出股票的收入总额

单位：人民币元

买入股票成本（成交）总额	450,188,029.51
卖出股票收入（成交）总额	468,177,502.92

注：上述金额均指成交金额（成交单价乘以成交数量），不考虑相关交易费用。

#### 8.5 期末按债券品种分类的债券投资组合

本基金本报告期末未持有债券。

#### 8.6 期末按公允价值占基金资产净值比例大小排序的前五名债券投资明细

本基金本报告期末未持有债券。

#### 8.7 期末按公允价值占基金资产净值比例大小排序的所有资产支持证券投资明细

本基金本报告期末未持有资产支持证券。

#### 8.8 报告期末按公允价值占基金资产净值比例大小排序的前五名贵金属投资明细

本基金本报告期末未持有贵金属投资。

#### 8.9 期末按公允价值占基金资产净值比例大小排序的前五名权证投资明细

本基金本报告期末未持有权证。

**8.10 报告期末本基金投资的股指期货交易情况说明****8.10.1 报告期末本基金投资的股指期货持仓和损益明细**

本基金本报告期末投资股指期货。

**8.10.2 本基金投资股指期货的投资政策**

本基金本报告期末投资股指期货。

**8.11 报告期末本基金投资的国债期货交易情况说明****8.11.1 本期国债期货投资政策**

本基金本报告期末投资国债期货。

**8.11.2 报告期末本基金投资的国债期货持仓和损益明细**

本基金本报告期末投资国债期货。

**8.11.3 本期国债期货投资评价**

本基金本报告期末投资国债期货。

**8.12 投资组合报告附注**

8.12.1 本基金投资的前十名证券的发行主体未出现本期被监管部门立案调查，或在报告编制日前一年内受到公开谴责、处罚的情形。

8.12.2 本基金投资的前十名股票中，没有投资于超出基金合同规定的备选股票库之外的股票。

**8.12.3 期末其他各项资产构成**

单位：人民币元

序号	名称	金额
1	存出保证金	31,174.87
2	应收证券清算款	1,014,621.71
3	应收股利	-
4	应收利息	1,067.89
5	应收申购款	75,684.44
6	其他应收款	-
7	待摊费用	-
8	其他	-
9	合计	1,122,548.91

**8.12.4 期末持有的处于转股期的可转换债券明细**

本基金本报告期末未持有处于转股期的可转换债券。

## 8.12.5 期末前十名股票中存在流通受限情况的说明

本基金本报告期末前十名股票中不存在流通受限情况。

## 8.12.6 投资组合报告附注的其他文字描述部分

由于四舍五入原因，分项之和与合计可能有尾差。

## § 9 基金份额持有人信息

## 9.1 期末基金份额持有人户数及持有人结构

份额单位：份

持有人户数 (户)	户均持有的 基金份额	持有人结构			
		机构投资者		个人投资者	
		持有份额	占总份 额比例	持有份额	占总份 额比例
980	36,797.64	10,564,759.84	29.30%	25,496,927.01	70.70%

注：持有人户数为有效户数，即存量份额大于零的账户。

## 9.2 期末基金管理人的从业人员持有本基金的情况

项目	持有份额总数（份）	占基金总份额比例
基金管理人所有从业人员持有本基金	28,082.71	0.0779%

## 9.3 期末基金管理人的从业人员持有本开放式基金份额总量区间的情况

项目	持有基金份额总量的数量区间（万份）
本公司高级管理人员、基金投资和研究部门负责人持有本开放式基金	0
本基金基金经理持有本开放式基金	0

## § 10 开放式基金份额变动

单位：份

基金合同生效日（2012年8月28日）基金份额总额	322,007,363.05
本报告期期初基金份额总额	51,540,055.08
本报告期基金总申购份额	96,689,473.12
减：本报告期基金总赎回份额	112,167,841.35
本报告期基金拆分变动份额（份额减少以“-”填列）	-
本报告期期末基金份额总额	36,061,686.85

## § 11 重大事件揭示

### 11.1 基金份额持有人大会决议

本基金份额持有人大会以通讯方式召开，大会表决投票时间为 2013 年 12 月 26 日至 2014 年 1 月 13 日 17:00，会议审议通过了《关于大成中证 500 沪市交易型开放式指数证券投资基金联接基金基金转型相关事项的议案》，中国证券监督管理委员会基金监管部于 2014 年 1 月 24 日下发了《关于大成中证 500 沪市交易型开放式指数证券投资基金联接基金基金份额持有人大会决议备案的回函》（基金部函[2014]51 号），大成中证 500 沪市交易型开放式指数证券投资基金联接基金持有人大会决议报中国证监会备案手续完成，持有人大会决议于 2014 年 1 月 24 日生效。

### 11.2 基金管理人、基金托管人的专门基金托管部门的重大人事变动

#### 一、基金托管人在本报告期内重大人事变动情况

2014 年 2 月 14 日中国银行股份有限公司公告，自 2014 年 2 月 13 日起，陈四清先生担任本行行长。

报告期内基金托管人的专门基金托管部门无重大人事变动。

#### 二、基金管理人在本报告期内重大人事变动情况

1、基金管理人于 2014 年 1 月 25 日发布了《大成基金管理有限公司关于高级管理人员变更的公告》，经大成基金管理有限公司第五届董事会第二十八次会议审议通过，王颢先生不再担任大成基金管理有限公司总经理，由董事长张树忠先生代任公司总经理。

2、基金管理人于 2014 年 11 月 28 日发布了《大成基金管理有限公司关于高级管理人员变更的公告》，经大成基金管理有限公司第五届董事会第三十九次会议审议通过，由罗登攀先生任公司总经理。

3、基金管理人于 2014 年 12 月 20 日发布了《大成基金管理有限公司关于高级管理人员变更的公告》，经大成基金管理有限公司第五届董事会第三十九次会议审议通过，由刘卓先生任公司董事长及法定代表人，张树忠先生不再担任公司董事长。

### 11.3 涉及基金管理人、基金财产、基金托管业务的诉讼

本报告期内没有涉及本基金管理人、基金财产、基金托管业务的诉讼事项。

## 11.4 基金投资策略的改变

本基金投资策略在本报告期内没有重大改变。

## 11.5 为基金进行审计的会计师事务所情况

本基金聘任的为本基金审计的会计师事务所为安永华明会计师事务所(特殊普通合伙)，本报告期应支付的审计费用为 3 万元整。该事务所自基金合同生效日起为本基金提供审计服务至今。

## 11.6 管理人、托管人及其高级管理人员受稽查或处罚等情况

本报告期，本基金管理人、托管人及高级管理人员未受到监管部门稽查或处罚。

## 11.7 基金租用证券公司交易单元的有关情况

## 11.7.1 基金租用证券公司交易单元进行股票投资及佣金支付情况

金额单位：人民币元

券商名称	交易单元数量	股票交易		应支付该券商的佣金		备注
		成交金额	占当期股票成交总额的比例	佣金	占当期佣金总量的比例	
招商证券	2	226,447,090.71	24.66%	202,116.35	24.62%	-
中投证券	3	147,568,523.01	16.07%	134,348.16	16.37%	-
中银国际	1	73,824,200.77	8.04%	65,329.03	7.96%	-
华宝证券	1	72,411,558.81	7.89%	64,077.45	7.81%	-
东吴证券	1	65,518,942.43	7.14%	57,978.72	7.06%	-
光大证券	2	44,752,389.42	4.87%	39,660.31	4.83%	-
湘财证券	1	39,556,028.52	4.31%	36,012.38	4.39%	-
申银万国	1	36,154,201.43	3.94%	31,992.21	3.90%	-
中金公司	2	35,862,686.12	3.91%	31,735.21	3.87%	-
财富证券	1	31,935,695.41	3.48%	28,260.61	3.44%	-
国海证券	1	27,180,231.91	2.96%	24,052.18	2.93%	-
民生证券	1	23,480,968.21	2.56%	20,778.79	2.53%	-
海通证券	2	18,278,230.07	1.99%	16,640.33	2.03%	-
江海证券	1	14,162,482.42	1.54%	12,893.49	1.57%	-
万和证券	1	12,138,206.97	1.32%	11,050.78	1.35%	-
银河证券	1	11,610,008.51	1.26%	10,569.91	1.29%	-
华林证券	1	10,343,359.89	1.13%	9,152.92	1.12%	-
东兴证券	1	10,063,338.14	1.10%	8,905.06	1.08%	-

渤海证券	2	6,651,567.53	0.72%	5,947.58	0.72%	-
华鑫证券	1	6,304,647.65	0.69%	5,739.75	0.70%	-
东方证券	1	3,993,656.00	0.43%	3,635.73	0.44%	-
中航证券	1	-	0.00%	-	0.00%	-
长城证券	1	-	0.00%	-	0.00%	-
天源证券	1	-	0.00%	-	0.00%	-
东海证券	1	-	0.00%	-	0.00%	-
国泰君安	1	-	0.00%	-	0.00%	-
国都证券	1	-	0.00%	-	0.00%	-
中信证券	2	-	0.00%	-	0.00%	-
华泰证券	2	-	0.00%	-	0.00%	-
国信证券	1	-	0.00%	-	0.00%	-
东莞证券	1	-	0.00%	-	0.00%	-
西南证券	1	-	0.00%	-	0.00%	-
安信证券	2	-	0.00%	-	0.00%	-
万联证券	1	-	0.00%	-	0.00%	-
齐鲁证券	2	-	0.00%	-	0.00%	-
英大证券	1	-	0.00%	-	0.00%	-
华福证券	1	-	0.00%	-	0.00%	-
民族证券	1	-	0.00%	-	0.00%	-
广州证券	1	-	0.00%	-	0.00%	-
长江证券	1	-	0.00%	-	0.00%	-
广发证券	1	-	0.00%	-	0.00%	-

注：1、根据中国证监会颁布的《关于完善证券投资基金交易席位制度有关问题的通知》（证监基金字[2007]48号）的有关规定，本公司制定了租用证券公司交易单元的选择标准和程序。

租用证券公司交易单元的选择标准主要包括：

- （一）财务状况良好，最近一年无重大违规行为；
- （二）经营行为规范，内控制度健全，能满足各投资组合运作的保密性要求；
- （三）研究实力较强，能提供包括研究报告、路演服务、协助进行上市公司调研等研究服务；
- （四）具备各投资组合运作所需的高效、安全的通讯条件，有足够的交易和清算能力，满足各投资组合证券交易需要；
- （五）能提供投资组合运作、管理所需的其他券商服务；
- （六）相关基金合同、资产管理合同以及法律法规规定的其他条件。

租用证券公司交易单元的程序：首先根据租用证券公司交易单元的选择标准形成《券商服务



评价表》，然后根据评分高低进行选择基金交易单元。

2、报告期内租用交易单元变更情况，新增交易单元：招商证券、安信证券、渤海证券、东方证券、东海证券、东兴证券、光大证券、广发证券、广州证券、海通证券、华福证券、华鑫证券、江海证券、齐鲁证券、万和证券、西南证券、湘财证券、银河证券、长城证券、中金公司、中投证券、中信证券。退出交易单元：无。

### 11.7.2 基金租用证券公司交易单元进行其他证券投资的情况

无。

### 11.8 其他重大事件

序号	公告事项	法定披露方式	法定披露日期
1	大成基金管理有限公司关于高级管理人员变更的公告	中国证监会指定报刊及本公司网站	2014/12/20
2	大成基金管理有限公司关于高级管理人员变更的公告	中国证监会指定报刊及本公司网站	2014/11/28
3	大成基金管理有限公司关于旗下基金持有的“新纶科技”股票估值调整的公告	中国证监会指定报刊及本公司网站	2014/11/25
4	大成健康产业股票型证券投资基金 2014 年第 3 季度报告	中国证监会指定报刊及本公司网站	2014/10/27
5	大成基金管理有限公司关于旗下基金持有的“西陇化工（002584）”股票估值调整的公告	中国证监会指定报刊及本公司网站	2014/10/10
6	大成健康产业股票型证券投资基金更新的招募说明书摘要（2014 年第 1 期）	中国证监会指定报刊及本公司网站	2014/9/6
7	大成健康产业股票型证券投资基金更新的招募说明书（2014 年第 1 期）	中国证监会指定报刊及本公司网站	2014/9/6
8	大成健康产业股票型证券投资基金 2014 年半年度报告摘要	中国证监会指定报刊及本公司网站	2014/8/28
9	大成健康产业股票型证券投资基金 2014 年半年度报告	中国证监会指定报刊及本公司网站	2014/8/28
10	大成基金管理有限公司关于旗下基金持有的“恒康医疗”股票估值调整的公告	中国证监会指定报刊及本公司网站	2014/8/12
11	大成健康产业股票型证券投资基金 2014 年第 2 季度报告	中国证监会指定报刊及本公司网站	2014/7/18
12	关于再次提请投资者及时更新已过期身份证件或者身份证明文件的公告	中国证监会指定报刊及本公司网站	2014/7/8
13	大成基金管理有限公司关于旗下基金持有的“华灿光电”股票估值调整的公告	中国证监会指定报刊及本公司网站	2014/7/4

14	大成健康产业股票型证券投资基金变更基金经理公告	中国证监会指定报刊及本公司网站	2014/6/27
15	关于增加杭州数米基金销售有限公司为代销机构及相关申购费率优惠的公告	中国证监会指定报刊及本公司网站	2014/6/5
16	大成基金管理有限公司关于旗下基金持有的“乐普医疗”股票估值调整的公告	中国证监会指定报刊及本公司网站	2014/4/29
17	大成健康产业股票型证券投资基金 2014 年第 1 季度报告	中国证监会指定报刊及本公司网站	2014/4/21
18	大成基金管理有限公司董事、监事、高级管理人员以及其他从业人员在子公司兼任职务及领薪情况的公告	中国证监会指定报刊及本公司网站	2014/4/11
19	大成基金管理有限公司关于旗下基金持有的“新华医疗”股票估值调整的公告	中国证监会指定报刊及本公司网站	2014/4/1
20	大成中证 500 沪市交易型开放式指数证券投资基金联接基金 2013 年年度报告摘要	中国证监会指定报刊及本公司网站	2014/3/29
21	大成中证 500 沪市交易型开放式指数证券投资基金联接基金 2013 年年度报告	中国证监会指定报刊及本公司网站	2014/3/29
22	大成基金管理有限公司关于旗下基金持有的“互动娱乐”股票估值调整的公告	中国证监会指定报刊及本公司网站	2014/3/29
23	大成基金管理有限公司关于旗下基金持有的“和佳股份”股票估值调整的公告	中国证监会指定报刊及本公司网站	2014/3/18
24	大成健康产业股票型证券投资基金变更基金经理公告	中国证监会指定报刊及本公司网站	2014/2/18
25	大成健康产业股票型证券投资基金变更基金经理公告	中国证监会指定报刊及本公司网站	2014/2/18
26	关于大成中证 500 沪市交易型开放式指数证券投资基金联接基金基金份额持有人大会决议生效的公告	中国证监会指定报刊及本公司网站	2014/1/30
27	大成健康产业股票型证券投资基金基金合同摘要	中国证监会指定报刊及本公司网站	2014/1/30
28	大成健康产业股票型证券投资基金招募说明书	中国证监会指定报刊及本公司网站	2014/1/30
29	大成健康产业股票型证券投资基金托管协议	中国证监会指定报刊及本公司网站	2014/1/30
30	大成健康产业股票型证券投资基金基金合同	中国证监会指定报刊及本公司网站	2014/1/30
31	大成基金管理有限公司关于高级管理人员变更的公告	中国证监会指定报刊及本公司网站	2014/1/25
32	大成中证 500 沪市交易型开放式指数证券投资基金联接基金 2013 年第 4 季度报告	中国证监会指定报刊及本公司网站	2014/1/22
33	关于大成中证 500 沪市交易型开放式指数证券投资基金联接基金基金份额持有人大会表决结果的公告	中国证监会指定报刊及本公司网站	2014/1/15

34	大成基金管理有限公司关于增加和讯信息科技有限公司为开放式基金代销机构并开通相关业务的公告	中国证监会指定报刊及本公司网站	2014/1/4
----	--	-----------------	----------

## § 12 影响投资者决策的其他重要信息

1、基金管理人于 2015 年 1 月 13 日发布了《大成基金管理有限公司关于高级管理人员变更的公告》，经大成基金管理有限公司第六届董事会第一次会议审议通过，刘彩晖女士不再担任公司副总经理。

2、基金管理人于 2015 年 1 月 22 日发布了《大成基金管理有限公司关于高级管理人员变更的公告》，经大成基金管理有限公司第六届董事会第一次会议审议通过，由肖剑先生、钟鸣远先生任公司副总经理。

3、本报告期内，本基金托管人中国银行的专门基金托管部门的名称由“托管及投资者服务部”更名为“托管业务部”。

## § 13 备查文件目录

### 13.1 备查文件目录

- 1、中国证监会批准设立大成中证 500 沪市交易型开放式指数证券投资基金联接基金的文件；
- 2、《关于大成中证 500 沪市交易型开放式指数证券投资基金联接基金基金份额持有人大会决议备案的回函》；
- 3、《大成健康产业股票型证券投资基金基金合同》；
- 4、《大成健康产业股票型证券投资基金托管协议》；
- 5、大成基金管理有限公司批准文件、营业执照、公司章程；
- 6、本报告期内在指定报刊上披露的各种公告原稿。

### 13.2 存放地点

本报告存放在本基金管理人和托管人的办公住所。

### 13.3 查阅方式

投资者可在营业时间免费查阅，或登录本基金管理人网站 <http://www.dcfund.com.cn> 进行查阅。

投资者对本报告书如有疑问，可咨询本基金管理人大成基金管理有限公司。

客户服务中心电话：400-888-5558（免长途通话费用）。

国际互联网址：<http://www.dcfund.com.cn>。

大成基金管理有限公司  
2015 年 3 月 28 日