

工银瑞信绝对收益策略混合型发起式证券投资基金 2014 年年度报告

2014 年 12 月 31 日

基金管理人：工银瑞信基金管理有限公司

基金托管人：交通银行股份有限公司

送出日期：二〇一五年三月三十日

§ 1 重要提示及目录

1.1 重要提示

基金管理人的董事会、董事保证本报告所载资料不存在虚假记载、误导性陈述或重大遗漏，并对其内容的真实性、准确性和完整性承担个别及连带的法律责任。本年度报告已经三分之二以上独立董事签字同意，并由董事长签发。

基金托管人交通银行股份有限公司根据本基金合同规定，于 2015 年 3 月 20 日复核了本报告中的财务指标、净值表现、利润分配情况、财务会计报告、投资组合报告等内容，保证复核内容不存在虚假记载、误导性陈述或者重大遗漏。

基金管理人承诺以诚实信用、勤勉尽责的原则管理和运用基金资产，但不保证基金一定盈利。

基金的过往业绩并不代表其未来表现。投资有风险，投资者在作出投资决策前应仔细阅读本基金的招募说明书及其更新。

本报告期自 2014 年 6 月 26 日（基金合同生效日）起至 12 月 31 日止。

1.2 目录

§1 重要提示及目录	2
1.1 重要提示.....	2
1.2 目录.....	3
§2 基金简介	5
2.1 基金基本情况.....	5
2.2 基金产品说明.....	5
2.3 基金管理人和基金托管人.....	5
2.4 信息披露方式.....	6
2.5 其他相关资料.....	6
§3 主要财务指标、基金净值表现及利润分配情况	6
3.1 主要会计数据和财务指标.....	6
3.2 基金净值表现.....	7
3.3 其他指标.....	11
3.4 过去三年基金的利润分配情况.....	11
§4 管理人报告	11
4.1 基金管理人及基金经理情况.....	11
4.2 管理人对报告期内本基金运作合规守信情况的说明.....	15
4.3 管理人对报告期内公平交易情况的专项说明.....	15
4.4 管理人对报告期内基金的投资策略和业绩表现的说明.....	19
4.5 管理人对宏观经济、证券市场及行业走势的简要展望.....	20
4.6 管理人内部有关本基金的监察稽核工作情况.....	20
4.7 管理人对报告期内基金估值程序等事项的说明.....	21
4.8 管理人对报告期内基金利润分配情况的说明.....	22
4.9 报告期内管理人对本基金持有人数或基金资产净值预警情形的说明.....	22
§5 托管人报告	22
5.1 报告期内本基金托管人合规守信情况声明.....	22
5.2 托管人对报告期内本基金投资运作合规守信、净值计算、利润分配等情况的说明.....	22
5.3 托管人对本年度报告中财务信息等内容的真实、准确和完整发表意见.....	22
§6 审计报告	22
6.1 审计报告基本信息.....	22
6.2 审计报告的基本内容.....	23
§7 年度财务报表	24
7.1 资产负债表.....	24
7.2 利润表.....	25
7.3 所有者权益（基金净值）变动表.....	26
7.4 报表附注.....	27
§8 投资组合报告	51
8.1 期末基金资产组合情况.....	51
8.2 期末按行业分类的股票投资组合.....	51
8.3 期末按公允价值占基金资产净值比例大小排序的所有股票投资明细.....	52
8.4 报告期内股票投资组合的重大变动.....	64
8.5 期末按债券品种分类的债券投资组合.....	67
8.6 期末按公允价值占基金资产净值比例大小排序的前五名债券投资明细.....	67

8.7 期末按公允价值占基金资产净值比例大小排序的所有资产支持证券投资明细	68
8.8 报告期末按公允价值占基金资产净值比例大小排序的前五名贵金属投资明细	68
8.9 期末按公允价值占基金资产净值比例大小排序的前五名权证投资明细	68
8.10 报告期末本基金投资的股指期货交易情况说明	68
8.11 报告期末本基金投资的国债期货交易情况说明	68
8.12 投资组合报告附注	69
§9 基金份额持有人信息	69
9.1 期末基金份额持有人户数及持有人结构	69
9.2 期末基金管理人的从业人员持有本基金的情况	70
9.3 期末基金管理人的从业人员持有本开放式基金份额总量区间的情况	70
9.4 发起式基金发起资金持有份额情况	71
§10 开放式基金份额变动	71
§11 重大事件揭示	72
11.1 基金份额持有人大会决议	72
11.2 基金管理人、基金托管人的专门基金托管部门的重大人事变动	72
11.3 涉及基金管理人、基金财产、基金托管业务的诉讼	72
11.4 基金投资策略的改变	72
11.5 为基金进行审计的会计师事务所情况	72
11.6 管理人、托管人及其高级管理人员受稽查或处罚等情况	72
11.7 基金租用证券公司交易单元的有关情况	72
11.8 其他重大事件	74
§12 影响投资者决策的其他重要信息	76
§13 备查文件目录	76
13.1 备查文件目录	76
13.2 存放地点	77
13.3 查阅方式	77

§ 2 基金简介

2.1 基金基本情况

基金名称	工银瑞信绝对收益策略混合型发起式证券投资基金	
基金简称	工银绝对收益混合发起	
基金主代码	000667	
基金运作方式	契约型开放式	
基金合同生效日	2014 年 6 月 26 日	
基金管理人	工银瑞信基金管理有限公司	
基金托管人	交通银行股份有限公司	
报告期末基金份额总额	511, 772, 310. 22 份	
基金合同存续期	不定期	
下属分级基金的基金简称:	工银绝对收益混合发起 A	工银绝对收益混合发起 B
下属分级基金的交易代码:	000667	000672
报告期末下属分级基金的份额总额	245, 011, 756. 25 份	266, 760, 553. 97 份

2.2 基金产品说明

投资目标	合理地灵活配置股票和债券等各类资产的比例，优选数量化投资策略进行投资，在有效控制风险的基础上，运用股指期货对冲市场波动风险，追求稳定的长期正投资回报。
投资策略	本基金借助于数量化投研团队在模型计算、组合构建、风险管理的专业能力，相机使用组合 Alpha 对冲策略、个股 Alpha 策略、事件驱动策略等多个量化策略，通过合理匹配收益与风险水平构建投资组合。
业绩比较基准	中国人民银行公布的一年期定期存款基准利率（税后）+3%（如遇中国人民银行就该等基准利率进行调整则作相应调整）
风险收益特征	本基金具有低波动率、低下方风险的特点，并且运用股指期货对冲投资组合的系统性风险，其预期收益及风险水平低于股票型基金，但高于债券型基金，属于中低风险水平的基金。

2.3 基金管理人和基金托管人

项目		基金管理人	基金托管人
名称		工银瑞信基金管理有限公司	交通银行股份有限公司
信息披露负责人	姓名	朱碧艳	汤嵩彦
	联系电话	400-811-9999	95559
	电子邮箱	customerservice@icbcs.com.cn	tangsy@bankcomm.com
客户服务电话		400-811-9999	95559
传真		010-66583158	021-62701216
注册地址		北京市西城区金融大街丙 17 号北京银行大厦	上海市浦东新区银城中路 188 号

办公地址	北京市西城区金融大街丙 17 号北京银行大厦 8 层	上海市浦东新区银城中路 188 号
邮政编码	100033	200120
法定代表人	郭特华	牛锡明

2.4 信息披露方式

本基金选定的信息披露报纸名称	中国证券报、证券时报、上海证券报
登载基金年度报告正文的管理人互联网网址	www.icbccs.com.cn
基金年度报告备置地点	基金管理人和基金托管人的住所

2.5 其他相关资料

项目	名称	办公地址
会计师事务所	安永华明会计师事务所（特殊普通合伙）	北京市东城区东长安街 1 号东方广场安永大楼 16 层
注册登记机构	工银瑞信基金管理有限公司	北京市西城区金融大街丙 17 号北京银行大厦

§ 3 主要财务指标、基金净值表现及利润分配情况

3.1 主要会计数据和财务指标

金额单位：人民币元

3.1.1 期间数据和指标	2014 年 6 月 26 日(基金合同生效日)-2014 年 12 月 31 日	
	工银绝对收益混合发起 A	工银绝对收益混合发起 B
本期已实现收益	-13,013,901.86	-11,931,807.09
本期利润	7,030,793.84	10,934,234.30
加权平均基金份额本期利润	0.0165	0.0154
本期加权平均净值利润率	1.63%	1.53%
本期基金份额净值增长率	1.00%	0.50%
3.1.2 期末数据和指标	2014 年末	
期末可供分配利润	-13,614,467.67	-16,319,854.60
期末可供分配基金份额利润	-0.0556	-0.0612
期末基金资产净值	247,573,498.39	267,965,432.35
期末基金份额净值	1.010	1.005
3.1.3 累计期末指标	2014 年末	
基金份额累计净值增长率	1.00%	0.50%

注：1. 所述基金业绩指标不包括持有人认购或交易基金的各项费用，计入费用后实际收益水平要低于所列数字；

2. 本期已实现收益指基金本期利息收入、投资收益、其他收入（不含公允价值变动收益）扣除相关费用后的余额，本期利润为本期已实现收益加上本期公允价值变动收益；

3. 本基金基金合同生效日为 2014 年 6 月 26 日。截至报告期末，本基金基金合同生效不满一年。

3.2 基金净值表现

3.2.1 基金份额净值增长率及其与同期业绩比较基准收益率的比较

工银绝对收益混合发起 A

阶段	份额净值增长率①	份额净值增长率标准差②	业绩比较基准收益率③	业绩比较基准收益率标准差④	①-③	②-④
过去三个月	-0.59%	0.56%	1.48%	0.02%	-2.07%	0.54%
过去六个月	1.00%	0.40%	3.00%	0.02%	-2.00%	0.38%
自基金合同生效起至今	1.00%	0.39%	3.08%	0.02%	-2.08%	0.37%

工银绝对收益混合发起 B

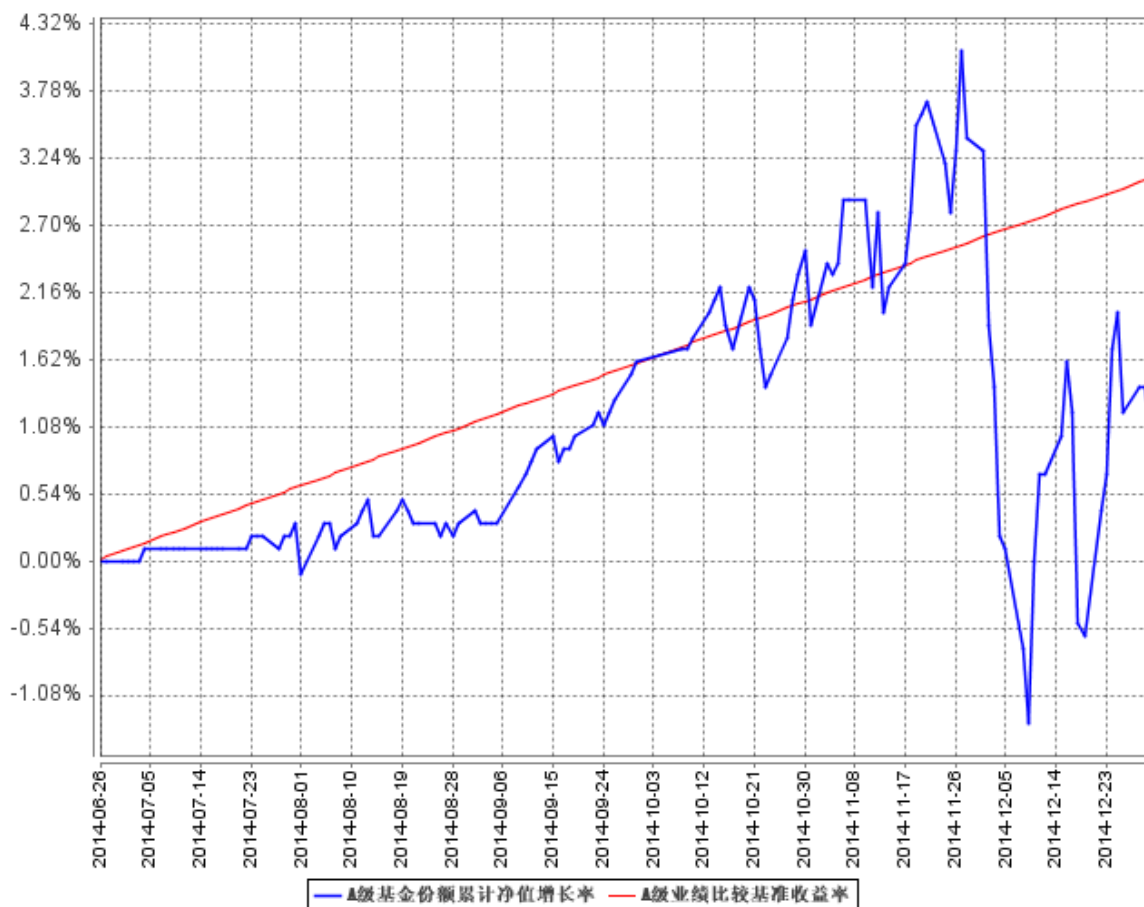
阶段	份额净值增长率①	份额净值增长率标准差②	业绩比较基准收益率③	业绩比较基准收益率标准差④	①-③	②-④
过去三个月	-0.79%	0.56%	1.48%	0.02%	-2.27%	0.54%
过去六个月	0.50%	0.40%	3.00%	0.02%	-2.50%	0.38%
自基金合同生效起至今	0.50%	0.39%	3.08%	0.02%	-2.58%	0.37%

注：1、本基金的业绩比较基准为：中国人民银行公布的一年期定期存款基准利率（税后）+3%（如遇中国人民银行就该等基准利率进行调整则作相应调整），每日进行再平衡过程；

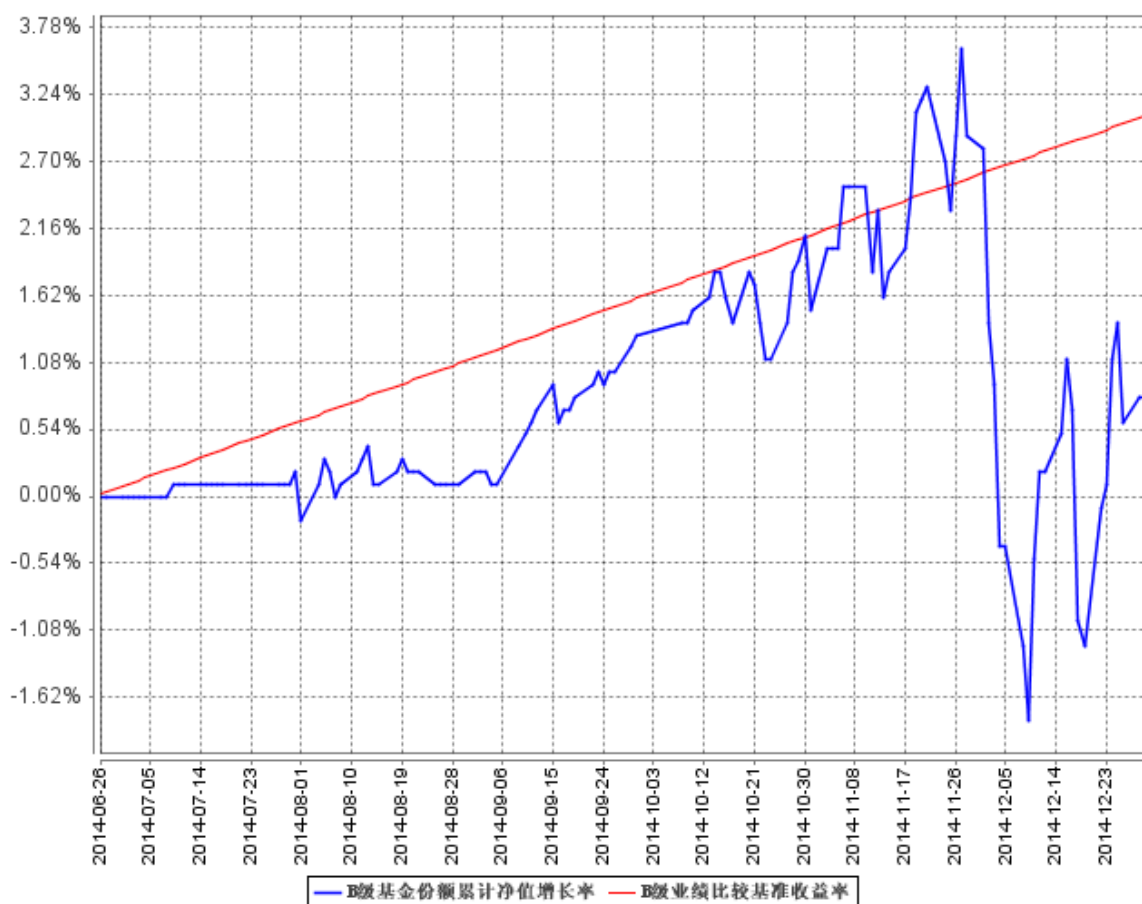
2、本基金基金合同生效日为 2014 年 6 月 26 日。

3.2.2 自基金合同生效以来基金份额累计净值增长率变动及其与同期业绩比较基准收益率变动的比较

A级基金份额累计净值增长率与同期业绩比较基准收益率的历史走势对比图



B级基金份额累计净值增长率与同期业绩比较基准收益率的历史走势对比图

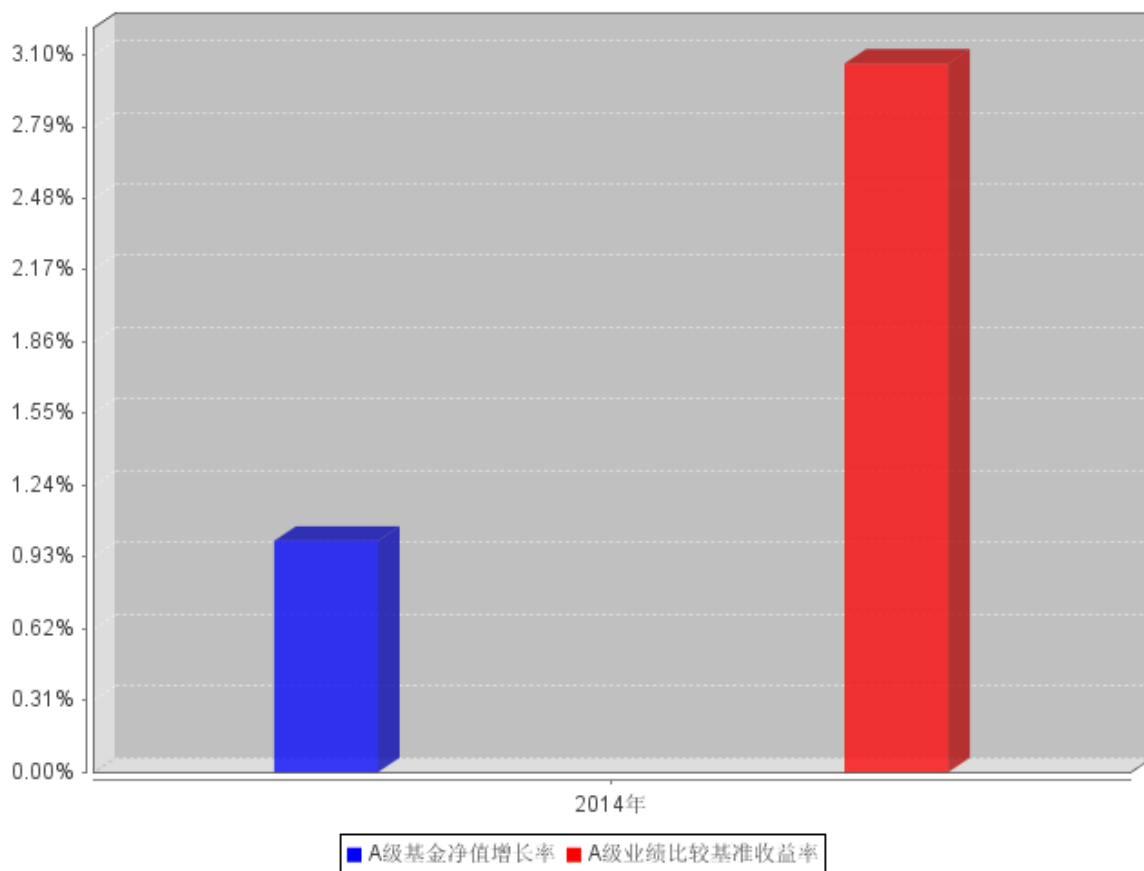


注：1、本基金基金合同于 2014 年 6 月 26 日生效，截至报告期末，本基金基金合同生效不满一年。

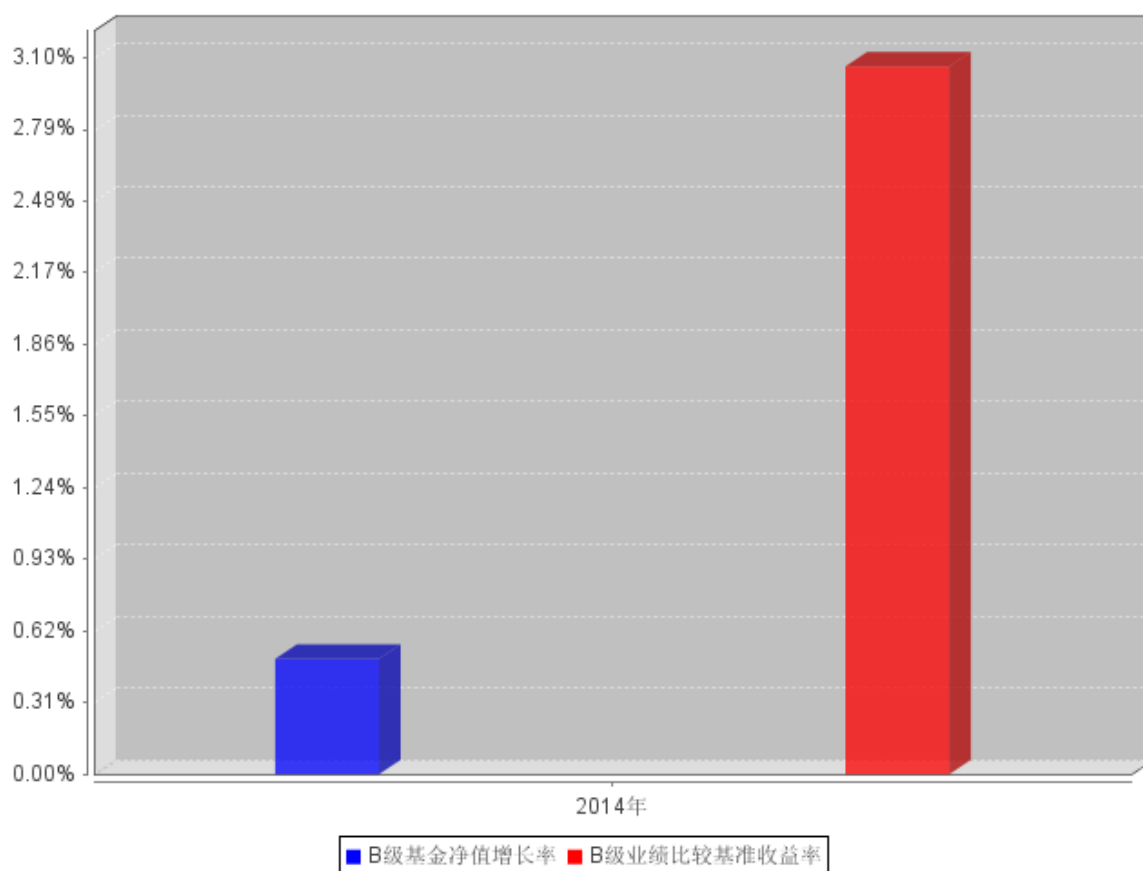
2、按基金合同规定，本基金建仓期为 6 个月。截至报告期末，本基金的各项投资比例符合基金合同关于投资范围及投资限制的规定：本基金的投资范围为具有良好流动性的金融工具，包括国内依法发行上市的股票（包括中小板、创业板及其他经中国证监会核准上市的股票）、债券、权证、中央银行票据、中期票据、银行存款、债券回购、资产支持证券、股指期货，以及法律法规或中国证监会允许基金投资的其他金融工具（但须符合中国证监会相关规定）；本基金权益类空头头寸的价值占本基金权益类多头头寸的价值的比例范围在 80%—120%之间；每个交易日日终，持有的买入期货合约价值和有价证券市值之和，不得超过基金资产净值的 95%；在扣除股指期货合约需缴纳的交易保证金后，基金保留的现金或到期日在一年以内的政府债券的比例合计不低于基金资产净值的 5%。

3.2.3 自基金合同生效以来基金每年净值增长率及其与同期业绩比较基准收益率的比较

A级自基金合同生效以来基金每年净值增长率及其与同期业绩比较基准收益率的对比图



B级自基金合同生效以来基金每年净值增长率及其与同期业绩比较基准收益率的对比图



注：1、本基金基金合同生效日为 2014 年 6 月 26 日。

2、合同生效当年按实际存续期计算，不按整个自然年度进行折算。

3.3 其他指标

无。

3.4 过去三年基金的利润分配情况

本基金自 2014 年 6 月 26 日成立以来未实施利润分配。

§ 4 管理人报告

4.1 基金管理人及基金经理情况

4.1.1 基金管理人及其管理基金的经验

本基金管理人为工银瑞信基金管理有限公司，成立于 2005 年 6 月 21 日，是我国第一家由银行直接发起设立并控股的合资基金管理公司，注册资本为 2 亿元人民币，注册地在北京。公司目前拥有共同基金募集和管理资格、境外证券投资管理业务资格、企业年金基金投资管理人资格、特定客户资产管理业务资格、全国社保基金境内投资管理人资格。

截至 2014 年 12 月 31 日，公司旗下管理 52 只开放式基金——工银瑞信核心价值股票型证券投资基金、工银瑞信货币市场基金、工银瑞信精选平衡混合型证券投资基金、工银瑞信稳健成长股票型证券投资基金、工银瑞信增强收益债券型证券投资基金、工银瑞信红利股票型证券投资基金、工银瑞信中国机会全球配置股票证券投资基金、工银瑞信信用添利债券型证券投资基金、工银瑞信大盘蓝筹股票型证券投资基金、工银瑞信沪深 300 指数证券投资基金、上证中央企业 50 交易型开放式指数证券投资基金、工银瑞信中小盘成长股票型证券投资基金、工银瑞信全球精选股票型证券投资基金、工银瑞信双利债券型证券投资基金、深证红利交易型开放式指数证券投资基金、工银瑞信深证红利 ETF 联接基金、工银瑞信四季收益债券型证券投资基金、工银瑞信消费服务行业股票型证券投资基金、工银瑞信添颐债券型证券投资基金、工银瑞信主题策略股票型证券投资基金、工银瑞信保本混合型证券投资基金、工银瑞信睿智中证 500 指数分级证券投资基金、工银瑞信基本面量化策略股票型证券投资基金、工银瑞信纯债定期开放债券型证券投资基金、工银瑞信 7 天理财债券型证券投资基金、工银瑞信睿智深证 100 指数分级证券投资基金、工银瑞信 14 天理财债券型发起式证券投资基金、工银瑞信信用纯债债券型证券投资基金、工银瑞信 60 天理财债券型证券投资基金、工银瑞信保本 2 号混合型发起式证券投资基金、工银瑞信增利分级债券型证券投资基金、工银瑞信产业债债券型证券投资基金、工银瑞信信用纯债一年定期开放债券型证券投资基金、工银瑞信信用纯债两年定期开放债券型证券投资基金、工银瑞信标普全球自然资源指数证券投资基金、工银瑞信保本 3 号混合型证券投资基金、工银瑞信月月薪定期支付债券型证券投资基金、工银瑞信金融地产行业股票型证券投资基金、工银瑞信双债增强债券型证券投资基金、工银瑞信添福债券型证券投资基金、工银瑞信信息产业股票型证券投资基金、工银瑞信薪金货币市场基金、工银瑞信纯债债券型证券投资基金、工银瑞信绝对收益策略混合型发起式证券投资基金、工银瑞信目标收益一年定期开放债券型投资基金、工银瑞信新财富灵活配置混合型证券投资基金、工银瑞信现金快线货币市场基金、工银瑞信添益快线货币市场基金、工银瑞信高端制造行业股票型证券投资基金、工银瑞信研究精选股票型证券投资基金、工银瑞信医疗保健行业股票型证券投资基金、工银瑞信创新动力股票型证券投资基金，证券投资基金管理规模逾 2500 亿元人民币。

4.1.2 基金经理（或基金经理小组）及基金经理助理简介

姓名	职务	任本基金的基金经理（助理）期限		证券从业年限	说明
		任职日期	离任日期		
游凜峰	本基金的基金经理	2014 年 6 月 26 日	-	21	先后在 Merrill Lynch

					<p>Investment Managers 担任美林集中基金和美林保本基金基金经理，Fore Research & Management 担任 Fore Equity Market Neutral 组合基金经理，Jasper Asset Management 担任 Jasper Gemini Fund 基金经理；2009 年加入工银瑞信基金管理有限公司；2009 年 12 月 25 日至今，担任工银全球基金的基金经理；2010 年 5 月 25 日至今，担任工银全球精选基金的基金经理；2012 年 4 月 26 日至今担任工银基本面量化策略股票基金基金经理；2014 年 6 月 26 日至今，担</p>
--	--	--	--	--	--

					任工银绝对收益策略混合型发起式基金基金经理。
王筱苓	本基金的基金经理	2014 年 6 月 26 日	-	17	曾任中国银行全球金融市场部首席交易员。2005 年加入工银瑞信，曾任工银核心价值基金、工银精选平衡混合型基金、工银稳健成长股票型基金基金经理、专户投资部专户投资经理，2011 年 10 月 11 日至今，担任工银中小盘基金基金经理；2012 年 12 月 5 日至今，担任工银大盘蓝筹基金基金经理；2014 年 6 月 26 日至今，担任工银绝对收益策略混合型发起式基金基金经理。2014 年 12 月 30 日至今，担任工银消费服务行业股票型基金基金经

					理。
--	--	--	--	--	----

注：1、任职日期说明：

1) 游凇峰的任职日期为基金合同生效的日期

2) 王筱苓的任职日期为基金合同生效的日期

2、离任日期说明：无

3、说明证券从业年限的计算标准：证券从业的含义遵从行业协会《证券业从业人员资格管理办法》的相关规定等

4、本基金无基金经理助理

4.2 管理人对报告期内本基金运作合规守信情况的说明

本报告期内，本基金管理人严格按照《证券投资基金法》等有关法律法规及基金合同、招募说明书等有关基金法律文件的规定，依照诚实信用、勤勉尽责的原则管理和运用基金资产，在控制风险的基础上，为基金份额持有人谋求最大利益，无损害基金持有人利益的行为。

4.3 管理人对报告期内公平交易情况的专项说明

4.3.1 公平交易制度和控制方法

1、公平交易原则

根据《证券投资基金管理公司公平交易制度指导意见》，为公平对待不同基金份额持有人，公平对待基金持有人和其他资产委托人，在投资管理活动中公平对待公司所管理的不同基金财产和客户资产，不得直接或通过第三方的交易安排在不同投资组合之间进行利益输送。

2、适用范围

本制度适用于本公司所管理的不同投资组合，包括封闭式基金、开放式基金，以及社保组合、企业年金、特定客户资产管理组合等其他受托资产。基金经理，指管理公募基金基金经理，如封闭式基金、开放式基金。投资经理，指管理其他受托资产的投资经理，如企业年金、特定客户资产管理等专项受托资产。

3、公平交易的具体措施

3.1 在研究和投资决策环节：

3.1.1 在公司股票池的基础上，研究部根据不同投资组合的投资目标、投资风格、投资范围和关联交易限制等，参考公司《股票池管理办法》，建立股票池，各基金基金经理、其他受托资产投资经理在此基础上根据投资授权构建具体的投资组合。

3.1.2 各基金基金经理、其他受托资产投资经理投资决策参照《投资授权管理办法》执行，

在授权的范围内，独立、自主、审慎决策。

3.1.3 基金经理不得兼任投资经理，且各投资组合的基金经理、投资经理投资系统权限要严格分离。

3.1.4 对于涉及到关联交易的投资行为，参考公司《关联交易管理制度》执行。

3.2 在交易执行环节：

3.2.1 交易人员、投资交易系统权限的适当分离。在必要的情况下，对于社保基金或其他专项受托资产组合配备专门的交易员，未经授权，其他交易员不得参与社保基金或其他专项受托资产组合的日常交易，并进行交易系统权限的屏蔽。

3.2.2 公平交易执行原则：价格优先、时间优先、综合平衡、比例实施，保证交易在不同基金资产、不同受托资产间的公正，保证公司所管理的不同基金资产、受托资产间的利益公平。

3.2.3 公平交易执行方法：

3.2.3.1 交易员必须严格按照“价格优先、时间优先”的交易执行原则，及时、迅速、准确地执行。

3.2.3.2 在投资交易系统中设置“公平交易模块”，对于涉及到同一证券品种的交易执行，系统自动通过公平交易模块完成。

公平交易模块执行原理如下：

1) 同向交易指令：

a) 限价指令：交易员采用投资交易系统中的公平委托系统，按照各组合委托数量设置委托比例，按比例具体执行；b) 市价指令：对于市价同向交易指令，交易员首先应该按照“时间优先”的原则执行交易指令，并在接到后到达指令后按照先到指令剩余数量和新到指令数量采用公平委托系统执行；对于同时同向交易指令，交易员应采用投资交易系统中的公平委托模块，按照各基金委托数量设置委托比例，按比例具体执行；c) 部分限价指令与部分市价指令：对于不同基金经理下达的不同类型的同向交易指令，交易员应该按照“价格优先”的原则执行交易指令，在市场价格未达到限价时，先执行市价指令、后执行限价指令；

2) 反向交易指令

a) 交易员不得接受可能导致同一投资组合或不同投资组合之间对敲的同一证券品种的指令，并由风险中台在投资系统中设置严禁所有产品在证券交易时对敲。b) 根据证监会 2011 年修订的《证券投资基金管理公司公平交易制度指导意见》中相关条款，公司规定同一公募基金、年金、专户、社保组合或前述组合之间不允许同日针对同一证券的反向投资指令；c) 同一公募基金不允许两日内针对同一证券的反向投资指令。d) 确因投资组合要求的投资策略或流动性等需求而发生

的同日反向交易，按要求投资组合经理要填写反向交易申请表，并要求相关投资经理提供决策依据，并保留记录备查。e) 以上反向交易要求完全按照指数的构成进行投资的组合等除外。

3.2.4 对于银行间市场交易、交易所大宗交易、债券一级市场申购等非集中竞价交易，涉及到两个或以上基金或投资组合参与同一证券交易的情况，各基金/投资经理在交易前独立确定各投资组合的交易价格和数量，中央交易室按照价格优先、比例分配的原则对交易结果进行分配。参照《集中交易管理办法》，银行间市场债券买卖和回购交易，由交易员填写《银行间市场交易审批单》，经相关基金经理/投资经理、交易主管审批，并由交易员双人复核后方可执行。公司对非公开发行股票申购、以公司名义进行的债券一级市场申购的申购方案和分配过程进行审核和监控，保证分配结果符合公平交易的原则。交易所大宗交易，填写《大宗交易申请表》，经公司主管领导、法律合规部审批后执行。债券一级市场交易，填写《债券投标审批表》及《债券分销审批表》，经公司主管领导、法律合规部审批后执行。其他非集中竞价交易，参考上述审批流程执行。

3.2.5 对于非公开发行股票申购，各基金/投资经理在申购前参照《投资流通受限证券工作流程》，独立确定申购价格和数量，中央交易室按照价格优先、比例分配的原则进行分配。

3.2.6 对于由于特殊原因不能参与公平交易程序的交易指令，中央交易室填写《公平交易审批单》，经公司主管领导、法律合规部及其公司主管领导审核批准后执行。对于部分债券一级市场申购、非公开发行股票申购等以公司名义进行的交易，各投资组合经理应在交易前独立确定各投资组合的交易价格和数量，有关申购方案和分配方案应报公司主管领导、法律合规部，以保证分配结果符合公平交易的原则。

3.2.7 公平交易争议处理

在公平交易执行过程中若发生争议，或出现基金/投资经理对交易员执行公平交易结果不满情况，交易主管将具体情况报告公司主管领导，公司主管领导与相关基金/投资经理、交易主管就争议内容进行协调处理。

3.3 公平交易的检查和价格监控

3.3.1 法律合规部可通过投资交易系统对于公平交易的执行情况进行稽核，并定期向督察长报告。如发现有疑问的交易情况，就交易时间、交易价格、交易数量、交易理由等提出疑问，由基金/投资经理作出合理解释。

3.3.2 风险管理部根据市场公认的第三方信息，对于投资组合与交易对手之间议价交易的交易价格公允性进行审查，如发现异常情况的，基金/投资经理应对交易价格的异常情况进行合理解释。

3.3.3 法律合规部应对不同投资组合在交易所公开竞价交易中同日同向交易的交易时机和交

易价差进行监控，同时对不同投资组合临近交易日的同向交易和反向交易的交易时机和交易价差进行分析，如发现异常应向基金/投资经理提出，相关基金/投资经理应对异常交易情况进行合理性解释。风险管理部和法律合规部应对其他可能导致不公平交易和利益输送的异常交易行为进行监控，对于异常交易发生前后不同投资组合买卖该异常交易证券的情况进行分析。相关基金/投资经理应对异常交易情况进行合理性解释。

3.4 评估和分析

3.4.1 风险管理部应分别于每季度和每年度对公司管理的不同投资组合的整体收益率差异、分投资类别（股票、债券）的收益率差异进行分析，对连续四个季度期间内、不同时间窗下（如日内、3日内、5日内）公司管理的不同投资组合同向交易的交易价差进行分析，由投资组合经理、督察长、总经理签署后，妥善保存分析报告备查。如果在上述分析期间内，公司管理的所有投资组合同向交易价差出现异常情况，应重新核查公司投资决策和交易执行环节的内部控制，针对潜在问题完善公平交易制度，进行专项说明，提交法律合规部，法律合规部应将此说明载入监察稽核季度报告和年度报告中对此做专项说明。

3.4.2 中央交易室负责在各投资组合的定期报告中披露公司整体公平交易制度执行情况。法律合规部负责在各投资组合的定期报告中对异常交易行为进行专项说明，其中，如果报告期内所有投资组合参与的交易所公开竞价同日反向交易成交较少的单边交易量超过该证券当日成交量的5%，应说明该类交易的次数及原因。各投资组合的年度报告中，除上述内容外，还应披露公平交易制度和控制方法，并在公司整体公平交易制度执行情况中，对当年度同向交易价差做专项分析。其中，中央交易室负责公平交易制度的披露，法律合规部负责公平交易控制方法的披露，风险管理部负责按本制度 3.4.1 条的规定对公平交易制度执行情况中当年度同向交易价差的专项分析。

4. 报告

公司相关部门如果发现涉嫌违背公平交易原则的行为，应及时向公司管理层汇报并采取相关控制和改进措施。

4.3.2 公平交易制度的执行情况

为了公平对待各类投资人，保护各类投资人利益，避免出现不正当关联交易、利益输送等违法违规行，公司根据《证券投资基金法》、《基金管理公司特定客户资产管理业务试点办法》、《证券投资基金管理公司公平交易制度指导意见》等法律法规和公司内部规章，拟定了《公平交易管理办法》、《异常交易管理办法》，对公司管理的各类资产的公平对待做了明确具体的规定，并规定对买卖股票、债券时候的价格和市场价格差距较大，可能存在操纵股价、利益输送等违法违规情况进行监控。本报告期，按照时间优先、价格优先的原则，本公司对满足限价条件且对同一证券

有相同交易需求的基金等投资组合，均采用了系统中的公平交易模块进行操作，实现了公平交易；未出现清算不到位的情况，且本基金及本基金与本基金管理人管理的其他投资组合之间未发生法律法规禁止的反向交易及交叉交易。

公司于每季度和年度对公司管理的不同投资组合进行了同向交易价差分析，采用了日内、3日内、5日内的时间窗口，假设不同组合间价差为零，进行了T分布检验。对于没有通过检验的交易，公司根据交易价格、交易频率、交易数量、交易时间进行了具体分析。经分析，本报告期未出现公司管理的不同投资组合间有同向交易价差异常的情况。

4.3.3 异常交易行为的专项说明

本基金本报告期内未出现异常交易的情况。本报告期内，本公司所有投资组合参与的交易所公开竞价同日反向交易成交较少的单边交易量超过该证券当日成交量的5%的情况有3次。投资组合经理因投资组合的投资策略而发生同日反向交易，未导致不公平交易和利益输送。

4.4 管理人对报告期内基金的投资策略和业绩表现的说明

4.4.1 报告期内基金投资策略和运作分析

今年A股市场最值得提的是前十个月市场整体偏向成长股，但是到了最后两个月风格突然转向价值并且涨幅集中在低估值大盘蓝筹，特别是金融，地产及建筑三个行业。在最后两个月中A股投资者普遍感叹的满仓踏空反映了市场风格极致的表现：只有你拥有相对基准指数足够的金融，地产及建筑你才有可能跑赢指数，否则业绩表现将会呈现失之毫厘差之千里现象。这个风格极致程度是近几年少见的。分析这个风格反转的主要原因有，第一这些行业的估值是整个A股估值近5年在不断走低，他们代表了整个A股估值最低的行业，有强烈估值修复的动力；第二，整体无风险利率下降及年底央行降息导致风险资产估值上修，股权是弹性最大的风险资产；第三，饥饿的资本预期到将来其他资产，如非标信托产品，地产投资等的风险，大盘蓝筹股票将是他们的追逐目标。我们在此例举三个风格鲜明的指数，沪深300，中正500及创业板在前十及最后两个月表现差异的转换。前十个月，上述三个指数的表现分别为：7.7%，30.2%及16.0%，但最后两个月的回报分别为：40.8%，6.8%及-2.7%。

因为基金的组合构成有一个共性是低配基准指数中高权重股同时高配低权重或非成份股。最后两个月的权重股极佳表现使得传统基金几乎都无法超越基准，我们的对冲基金也就无法取得正收益。综观整个市场的对冲产品，最后两个月是灾难性的，特别是十二月。有不少过往业绩领先的私募基金对冲产品跌幅都超过10%甚至有的达到跌20%。

本基金的策略是由多因子，技术，成长及价值四个子策略组成。幸运的是我们的主要策略，

多因子策略在整个操作其内都有超额收益包括最后两个月。原因是除了量化打分之外我们对行业及大小盘股的偏离都由严格的限制。其他三个策略都有较大的负贡献。

4.4.2 报告期内基金的业绩表现

报告期内，工银绝对收益 A 净值增长率 1.00%，工银绝对收益 B 净值增长率 0.50%，业绩比较基准收益率为 3.08%。

4.5 管理人对宏观经济、证券市场及行业走势的简要展望

展望未来，从风格角度来看，A-股市场经历了年底的大盘蓝筹的估值修复之后，在流动性照样偏松的状况下，成长及价值机会均等。从流动性角度来看，明后两年由于国内投资者大类资产配置会偏向股权，摩根史坦利全球新兴市场指数要调高 A 股的权重，仍然被低估的蓝筹股会得到进一步修复。从行业角度来看，经济结构调整带来的新兴行业的长期成长机会潜力巨大，我们关注的具有巨大潜力的新兴行业包括互联网金融，智能生活（家居，汽车，电子产品等），军工，国企改革及新能源汽车等。从市场上的重要投资者（产业资本，高端投资者及投资机构）行为角度来看，他们的方式将更为纵向。他们的会抓住个别机会，重金投入，为了防范风险，他们会积极参与并帮助谋划公司的主业及配套的金融方面的运作。

从本基金的策略机会来看，我们相信 A 股市场熊长牛短的状况不会改变。到了震荡或下行市场时，本基金的对冲优点就会凸显，本基金作为一个另类股票投资产品的配置价值就会显现。我们强烈建议投资者将本产品作为一个必配的一个投资品种。

4.6 管理人内部有关本基金的监察稽核工作情况

4.6.1 加强合规风险的事前控制，认真履行依法监督检查职责，促进基金运作的合法合规性和风险管理水平的提高

1、严格事前的监督审查和控制机制，保障业务开展的合法合规性。对基金募集和持续营销、基金等各受托资产的投资管理、基金信息披露等方面都进行了事先的合法合规性审核工作，并利用系统对相关投资组合的合规风险实现事前控制。

2、进行重点业务的事中、事后监控，主要是利用系统和人工方式，对投资交易活动和重大投诉和处理情况进行合法合规性监控，对其中的合规风险进行提示和督促改进。

4.6.2 根据新出台的法律法规和行业的新要求，督促公司及时制定、更新规章制度和业务流程

4.6.3 及时展开各项检查，对控制手段提出改进建议和督促业务部门改进存在问题。

1、利用恒生交易系统公平交易模块，对本基金及本基金与基金管理人管理的其他基金等投资

组合之间的公平交易情况进行每日监控和每月检查，对本基金发生的潜在异常交易进行每日监测和月度分析。

2、定期对本基金投资、销售和后台运营等各项业务开展情况、内部规章制度执行情况、合规控制和风险控制情况进行系统全面的检查和评价，并及时督促业务部门改进存在的问题。

3、全面梳理各项业务的合规风险，对其中的合规风险进行识别、评估，并对现有的控制手段提出改进性建议。

4.6.4 加强法律法规的教育和培训，促进公司合规文化的建设

1、有计划、有针对性地进行法律、合规培训，对新入职的员工开展合规培训，定期组织针对全体员工的年度合规培训，并在日常工作中不定期的针对投资管理人员及其他相关业务人员组织多种形式的合规培训。

2、每当新法规出台时，及时向公司员工发送并对有关新法规的主要条款进行解释或培训。

3、年底，组织员工签署合规声明，明确对员工的合规要求，促进员工合规意识的提升。

4.6.5 依照法律法规和公司章程向董事会报告工作，保障董事会对公司和基金合规运作和风险控制情况的知情权和监督权

4.7 管理人对报告期内基金估值程序等事项的说明

4.7.1 参与估值流程各方及人员（或小组）的职责分工、专业胜任能力和相关工作经历

4.7.1.1 职责分工

参与估值小组成员为 4 人，分别是公司运作部负责人、研究部负责人、风险管理部负责人和法律合规部负责人，组长由运作部负责人担任。

各部门负责人也可推荐代表各部门参与估值小组的成员，如需更换，由相应部门负责人提出。小组成员需经运作部主管副总批准同意。

4.7.1.2 专业胜任能力及相关工作经历

小组由具有多年从事估值运作、证券行业研究、风险管理及熟悉业内法律法规的专家型人员组成。

4.7.2 基金经理参与或决定估值的程度

本公司基金经理参与讨论估值原则及方法，但不参与最终估值决策。

4.7.3 参与估值流程各方之间存在的任何重大利益冲突

参与估值流程各方之间不存在任何重大利益冲突。

4.7.4 已签约的与估值相关的任何定价服务的性质与程度

尚无已签约的任何定价服务。本基金所采用的估值流程及估值结果均已经过会计师事务所鉴

证，并经托管银行复核确认。

4.8 管理人对报告期内基金利润分配情况的说明

本基金自 2014 年 6 月 26 日成立以来未实施利润分配，符合相关法规及基金合同的规定。

4.9 报告期内管理人对本基金持有人数或基金资产净值预警情形的说明

本基金在报告期内没有触及 2014 年 8 月 8 日生效的《公开募集证券投资基金运作管理办法》第四十一条规定的条件。

§ 5 托管人报告

5.1 报告期内本基金托管人遵规守信情况声明

2014 年年度，托管人在工银瑞信绝对收益策略混合型发起式证券投资基金的托管过程中，严格遵守了《证券投资基金法》及其他有关法律法规、基金合同、托管协议，尽职尽责地履行了托管人应尽的义务，不存在任何损害基金持有人利益的行为。

5.2 托管人对报告期内本基金投资运作遵规守信、净值计算、利润分配等情况的说明

2014 年年度，工银瑞信基金管理有限公司在工银瑞信绝对收益策略混合型发起式证券投资基金投资运作、基金资产净值的计算、基金份额申购赎回价格的计算、基金费用开支等问题上，托管人未发现损害基金持有人利益的行为。

本报告期内本基金未进行收益分配，符合基金合同的规定。

5.3 托管人对本年度报告中财务信息等内容真实、准确和完整发表意见

2014 年年度，由工银瑞信基金管理有限公司编制并经托管人复核审查的有关工银瑞信绝对收益策略混合型发起式证券投资基金的年度报告中财务指标、净值表现、收益分配情况、财务会计报告相关内容、投资组合报告等内容真实、准确、完整。

§ 6 审计报告

6.1 审计报告基本信息

财务报表是否经过审计	是
审计意见类型	标准无保留意见
审计报告编号	安永华明（2015）审字第 60802052_A34 号

6.2 审计报告的基本内容

审计报告标题	审计报告	
审计报告收件人	工银瑞信绝对收益策略混合型发起式证券投资基金全体基金份额持有人	
引言段	我们审计了后附的工银瑞信绝对收益策略混合型发起式证券投资基金财务报表，包括 2014 年 12 月 31 日的资产负债表，2014 年 6 月 26 日（基金合同生效日）至 2014 年 12 月 31 日止期间的利润表和所有者权益（基金净值）变动表以及财务报表附注。	
管理层对财务报表的责任段	编制和公允列报财务报表是基金管理人工银瑞信基金管理有限公司的责任。这种责任包括：(1) 按照企业会计准则的规定编制财务报表，并使其实现公允反映；(2) 设计、执行和维护必要的内部控制，以使财务报表不存在由于舞弊或错误而导致的重大错报。	
注册会计师的责任段	<p>我们的责任是在执行审计工作的基础上对财务报表发表审计意见。我们按照中国注册会计师审计准则的规定执行了审计工作。中国注册会计师审计准则要求我们遵守中国注册会计师职业道德守则，计划和执行审计工作以对财务报表是否不存在重大错报获取合理保证。</p> <p>审计工作涉及实施审计程序，以获取有关财务报表金额和披露的审计证据。选择的审计程序取决于注册会计师的判断，包括对由于舞弊或错误导致的财务报表重大错报风险的评估。在进行风险评估时，注册会计师考虑与财务报表编制和公允列报相关的内部控制，以设计恰当的审计程序，但目的并非对内部控制的有效性发表意见。审计工作还包括评价基金管理人选用会计政策的恰当性和作出会计估计的合理性，以及评价财务报表的总体列报。</p> <p>我们相信，我们获取的审计证据是充分、适当的，为发表审计意见提供了基础。</p>	
审计意见段	我们认为，上述财务报表在所有重大方面按照企业会计准则的规定编制，公允反映了工银瑞信绝对收益策略混合型发起式证券投资基金 2014 年 12 月 31 日的财务状况以及 2014 年 6 月 26 日（基金合同生效日）至 2014 年 12 月 31 日止期间的经营成果和净值变动情况。	
注册会计师的姓名	汤骏	王珊珊
会计师事务所的名称	安永华明会计师事务所（特殊普通合伙）	
会计师事务所的地址	北京市东城区东长安街 1 号东方广场安永大楼 16 层	
审计报告日期	2015 年 3 月 20 日	

§ 7 年度财务报表

7.1 资产负债表

会计主体：工银瑞信绝对收益策略混合型发起式证券投资基金

报告截止日：2014 年 12 月 31 日

单位：人民币元

资产	附注号	本期末 2014 年 12 月 31 日
资产：		
银行存款	7.4.7.1	13,925,971.99
结算备付金		12,310,177.21
存出保证金		33,716,258.68
交易性金融资产	7.4.7.2	424,557,068.76
其中：股票投资		384,522,068.76
基金投资		-
债券投资		40,035,000.00
资产支持证券投资		-
贵金属投资		-
衍生金融资产	7.4.7.3	-
买入返售金融资产	7.4.7.4	52,000,000.00
应收证券清算款		-
应收利息	7.4.7.5	756,675.71
应收股利		-
应收申购款		487,299.57
递延所得税资产		-
其他资产	7.4.7.6	-
资产总计		537,753,451.92
负债和所有者权益	附注号	本期末 2014 年 12 月 31 日
负债：		
短期借款		-
交易性金融负债		-
衍生金融负债	7.4.7.3	-
卖出回购金融资产款		-
应付证券清算款		7,234,320.36
应付赎回款		10,569,772.61
应付管理人报酬		730,115.67
应付托管费		121,685.95
应付销售服务费		198,880.04
应付交易费用	7.4.7.7	3,304,703.92
应交税费		-

应付利息		-
应付利润		-
递延所得税负债		-
其他负债	7.4.7.8	55,042.63
负债合计		22,214,521.18
所有者权益：		
实收基金	7.4.7.9	511,772,310.22
未分配利润	7.4.7.10	3,766,620.52
所有者权益合计		515,538,930.74
负债和所有者权益总计		537,753,451.92

注：本期财务报表的实际编制期间系 2014 年 6 月 26 日（基金合同生效日）至 2014 年 12 月 31 日止。截至报告期末，本基金基金合同生效不满一年。

报告截止日 2014 年 12 月 31 日，基金份额总额为 511,772,310.22 份，其中 A 类基金份额净值为人民币 1.010 元，份额总额为 245,011,756.25 份；B 类基金份额净值为人民币 1.005 元，份额总额为 266,760,553.97 份。

7.2 利润表

会计主体：工银瑞信绝对收益策略混合型发起式证券投资基金

本报告期：2014 年 6 月 26 日（基金合同生效日）至 2014 年 12 月 31 日

单位：人民币元

项 目	附注号	本期
		2014 年 6 月 26 日(基金合同生效日)至 2014 年 12 月 31 日
一、收入		41,288,352.88
1.利息收入		12,471,522.18
其中：存款利息收入	7.4.7.11	880,336.13
债券利息收入		1,143,912.02
资产支持证券利息收入		-
买入返售金融资产收入		10,447,274.03
其他利息收入		-
2.投资收益（损失以“-”填列）		-14,814,952.02
其中：股票投资收益	7.4.7.12	134,272,341.89
基金投资收益		-
债券投资收益	7.4.7.13	-553,385.74
资产支持证券投资收益	7.4.7.13.3	-
贵金属投资收益	7.4.7.14	-
衍生工具收益	7.4.7.15	-150,216,133.77
股利收益	7.4.7.16	1,682,225.60
3.公允价值变动收益（损失以“-”号填列）	7.4.7.17	42,910,737.09
4.汇兑收益（损失以“-”号填列）		-

5.其他收入（损失以“-”号填列）	7.4.7.18	721,045.63
减：二、费用		23,323,324.74
1. 管理人报酬	7.4.10.2.1	8,858,610.84
2. 托管费	7.4.10.2.2	1,476,435.16
3. 销售服务费	7.4.10.2.3	2,951,960.71
4. 交易费用	7.4.7.19	9,801,611.67
5. 利息支出		16,636.88
其中：卖出回购金融资产支出		16,636.88
6. 其他费用	7.4.7.20	218,069.48
三、利润总额（亏损总额以“-”号填列）		17,965,028.14
减：所得税费用		-
四、净利润（净亏损以“-”号填列）		17,965,028.14

注：本期财务报表的实际编制期间系 2014 年 6 月 26 日（基金合同生效日）至 2014 年 12 月 31 日止。

7.3 所有者权益（基金净值）变动表

会计主体：工银瑞信绝对收益策略混合型发起式证券投资基金

本报告期：2014 年 6 月 26 日（基金合同生效日）至 2014 年 12 月 31 日

单位：人民币元

项目	本期 2014 年 6 月 26 日（基金合同生效日）至 2014 年 12 月 31 日		
	实收基金	未分配利润	所有者权益合计
一、期初所有者权益（基金净值）	1,516,472,591.69	-	1,516,472,591.69
二、本期经营活动产生的基金净值变动数（本期利润）	-	17,965,028.14	17,965,028.14
三、本期基金份额交易产生的基金净值变动数（净值减少以“-”号填列）	-1,004,700,281.47	-14,198,407.62	-1,018,898,689.09
其中：1. 基金申购款	50,375,468.76	745,393.78	51,120,862.54
2. 基金赎回款	-1,055,075,750.23	-14,943,801.40	-1,070,019,551.63
四、本期向基金份额持有人分配利润产生的基金净值变动（净值减少以“-”号填列）	-	-	-
五、期末所有者权益（基金净值）	511,772,310.22	3,766,620.52	515,538,930.74

注：本期财务报表的实际编制期间系 2014 年 6 月 26 日（基金合同生效日）至 2014 年 12 月 31 日止。

报表附注为财务报表的组成部分。

本报告 7.1 至 7.4 财务报表由下列负责人签署：

<u> 郭特华 </u>	<u> 毕万英 </u>	<u> 朱辉毅 </u>
基金管理人负责人	主管会计工作负责人	会计机构负责人

7.4 报表附注

7.4.1 基金基本情况

工银瑞信绝对收益策略混合型发起式证券投资基金（以下简称“本基金”），系经中国证券监督管理委员会（以下简称“中国证监会”）证监许可[2014]502号文《关于核准工银瑞信绝对收益策略混合型发起式证券投资基金募集的批复》的注册，由工银瑞信基金管理有限公司作为发起人于二零一四年五月三十日至二零一四年六月二十四日向社会公开募集，募集期结束经安永华明会计师事务所（特殊普通合伙）验证并出具（2014）验字第60802052_A03号验资报告后，向中国证监会报送基金备案材料。基金合同于2014年6月26日正式生效，本基金为契约型开放式，存续期限不定。本基金设立时，工银绝对收益混合发起A类基金份额收到首次募集扣除认购费后的有效净认购金额为人民币516,852,280.90元，折合516,852,280.90份工银绝对收益混合发起A类基金份额；有效认购资金在募集期间产生的利息为人民币64,701.16元，折合64,701.16份工银绝对收益混合发起A类基金份额；以上收到的实收基金共计人民币516,916,982.06元，折合516,916,982.06份工银绝对收益混合发起A类基金份额。工银绝对收益混合发起B类基金份额收到首次募集（不含认购费）的有效净认购金额为人民币999,432,214.52元，折合999,432,214.52份工银绝对收益混合发起B类基金份额；有效认购资金在募集期间产生的利息为人民币123,395.11元，折合123,395.11份工银绝对收益混合发起B类基金份额；以上收到的实收基金共计人民币999,555,609.63元，折合999,555,609.63份工银绝对收益混合发起B类基金份额。工银绝对收益混合发起A类及工银绝对收益混合发起B类收到的实收基金合计人民币1,516,472,591.69元，分别折合成工银绝对收益混合发起A类及工银绝对收益混合发起B类基金份额，合计折合1,516,472,591.69份基金份额。本基金的基金管理人和注册登记机构均为工银瑞信基金管理有限公司，基金托管人为交通银行股份有限公司。

本基金的投资范围为具有良好流动性的金融工具，包括国内依法发行上市的股票（包括中小板、创业板及其他经中国证监会核准上市的股票）、债券、权证、中央银行票据、中期票据、银行存款、债券回购、资产支持证券、股指期货，以及法律法规或中国证监会允许基金投资的其他金融工具

(但须符合中国证监会相关规定)。本基金的投资组合比例为：本基金权益类空头头寸的价值占本基金权益类多头头寸的价值的比例范围在80%-120%之间。其中：权益类空头头寸的价值是指融券卖出的股票市值、卖出股指期货的合约价值及卖出其他权益类衍生工具的合约价值的合计值；权益类多头头寸的价值是指买入持有的股票市值、买入股指期货的合约价值及买入其他权益类衍生工具的合约价值的合计值。每个交易日日终，持有的买入期货合约价值和有价证券市值之和，不得超过基金资产净值的95%。在扣除股指期货合约需缴纳的交易保证金后，基金保留的现金或到期日在一年以内的政府债券的比例合计不低于基金资产净值的5%。本基金的业绩比较基准为：中国人民银行公布的一年期定期存款基准利率（税后）+3%（如遇中国人民银行就该等基准利率进行调整则作相应调整）。

7.4.2 会计报表的编制基础

本财务报表系按照财政部颁布的《企业会计准则—基本准则》以及其后颁布及修订的具体会计准则、应用指南、解释以及其他相关规定（以下统称“企业会计准则”）编制，同时，对于在具体会计核算和信息披露方面，也参考了中国证券投资基金业协会修订并发布的《证券投资基金会计核算业务指引》、中国证监会制定的《关于进一步规范证券投资基金估值业务的指导意见》、《关于证券投资基金执行〈企业会计准则〉估值业务及份额净值计价有关事项的通知》、《证券投资基金信息披露管理办法》、《证券投资基金信息披露内容与格式准则》第2号《年度报告的内容与格式》、《证券投资基金信息披露编报规则》第3号《会计报表附注的编制及披露》、《证券投资基金信息披露XBRL模板第3号〈年度报告和半年度报告〉》及其他中国证监会颁布的相关规定。

本财务报表以本基金持续经营为基础列报。

采用若干修订后/新会计准则

2014年1至3月，财政部制定了《企业会计准则第39号——公允价值计量》、《企业会计准则第40号——合营安排》和《企业会计准则第41号——在其他主体中权益的披露》；修订了《企业会计准则第2号——长期股权投资》、《企业会计准则第9号——职工薪酬》、《企业会计准则第30号——财务报表列报》和《企业会计准则第33号——合并财务报表》；上述7项会计准则均自2014年7月1日起施行。2014年6月，财政部修订了《企业会计准则第37号——金融工具列报》，在2014年年度及以后期间的财务报告中施行。

上述会计准则的变化对本财务报表无重大影响。

7.4.3 遵循企业会计准则及其他有关规定的声明

本财务报表符合企业会计准则的要求，真实、完整地反映了本基金于2014年12月31日的财务状况以及2014年6月26日（基金合同生效日）至2014年12月31日止期间的经营成果和净值变动情况。

7.4.4 重要会计政策和会计估计

本基金财务报表所载财务信息根据下列依照企业会计准则、《证券投资基金会计核算业务指引》和其他相关规定所厘定的主要会计政策和会计估计编制。

7.4.4.1 会计年度

本基金会计年度采用公历年度，即每年 1 月 1 日起至 12 月 31 日止。本期财务报表的实际编制期间系 2014 年 6 月 26 日（基金合同生效日）至 2014 年 12 月 31 日止。

7.4.4.2 记账本位币

本基金记账本位币和编制本财务报表所采用的货币均为人民币。除有特别说明外，均以人民币元为单位表示。

7.4.4.3 金融资产和金融负债的分类

金融工具是指形成本基金的金融资产（或负债），并形成其他单位的金融负债（或资产）或权益工具的合同。

(1) 金融资产分类

本基金的金融资产于初始确认时分为以下两类：以公允价值计量且其变动计入当期损益的金融资产、贷款和应收款项；

本基金目前持有的以公允价值计量且其变动计入当期损益的金融资产主要包括股票投资、债券投资和衍生工具（主要系股指期货）等；

(2) 金融负债分类

本基金的金融负债于初始确认时归类为以公允价值计量且其变动计入当期损益的金融负债和其他金融负债。本基金目前持有的金融负债划分为其他金融负债。

7.4.4.4 金融资产和金融负债的初始确认、后续计量和终止确认

本基金于成为金融工具合同的一方时确认一项金融资产或金融负债。

划分为以公允价值计量且其变动计入当期损益的金融资产的股票、债券等，以及不作为有效套期工具的衍生工具，按照取得时的公允价值作为初始确认金额，相关的交易费用在发生时计入当期损益；

在持有以公允价值计量且其变动计入当期损益的金融资产期间取得的利息或现金股利，应当确认为当期收益。每日，本基金将以公允价值计量且其变动计入当期损益的金融资产或金融负债的公允价值变动计入当期损益；

处置该金融资产或金融负债时，其公允价值与初始入账金额之间的差额应确认为投资收益，

同时调整公允价值变动收益；

当收取该金融资产现金流量的合同权利终止，或该金融资产已转移，且符合金融资产转移的终止确认条件的，金融资产将终止确认；

当金融负债的现时义务全部或部分已经解除的，该金融负债或其一部分将终止确认；

本基金已将金融资产所有权上几乎所有的风险和报酬转移给转入方的，终止确认该金融资产；保留了金融资产所有权上几乎所有的风险和报酬的，不终止确认该金融资产；本基金既没有转移也没有保留金融资产所有权上几乎所有的风险和报酬的，分别下列情况处理：放弃了对该金融资产控制的，终止确认该金融资产并确认产生的资产和负债；未放弃对该金融资产控制的，按照其继续涉入所转移金融资产的程度确认有关金融资产，并相应确认有关负债；

本基金主要金融工具的成本计价方法具体如下：

(1) 股票投资

买入股票于成交日确认为股票投资，股票投资成本，按成交日应支付的全部价款扣除交易费用入账；

卖出股票于成交日确认股票投资收益，卖出股票的成本按移动加权平均法于成交日结转；

(2) 债券投资

买入债券于成交日确认为债券投资。债券投资成本，按成交日应支付的全部价款扣除交易费用入账，其中所包含的债券应收利息单独核算，不构成债券投资成本；

买入零息债券视同到期一次性还本付息的附息债券，根据其发行价、到期价和发行期限按直线法推算内含票面利率后，按上述会计处理方法核算；

卖出债券于成交日确认债券投资收益，卖出债券的成本按移动加权平均法结转；

(3) 权证投资

买入权证于成交日确认为权证投资。权证投资成本按成交日应支付的全部价款扣除交易费用后入账；

卖出权证于成交日确认衍生工具投资收益，卖出权证的成本按移动加权平均法于成交日结转；

(4) 分离交易可转债

申购新发行的分离交易可转债于获得日，按可分离权证公允价值占分离交易可转债全部公允价值的比例将购买分离交易可转债实际支付全部价款的一部分确认为权证投资成本，按实际支付的全部价款扣减可分离权证确定的成本确认债券成本；

上市后，上市流通的债券和权证分别按上述(2)、(3)中相关原则进行计算；

(5) 回购协议

本基金持有的回购协议（封闭式回购），以成本列示，按实际利率（当实际利率与合同利率差异较小时，也可以用合同利率）在实际持有期间内逐日计提利息。

7.4.4.5 金融资产和金融负债的估值原则

公允价值，是指市场参与者在计量日发生的有序交易中，出售一项资产所能收到或者转移一项负债所需支付的价格。本基金以公允价值计量相关资产或负债，假定出售资产或者转移负债的有序交易在相关资产或负债的主要市场进行；不存在主要市场的，本基金假定该交易在相关资产或负债的最有利市场进行。主要市场（或最有利市场）是本基金在计量日能够进入的交易市场。本基金采用市场参与者在对该资产或负债定价时为实现其经济利益最大化所使用的假设。

在财务报表中以公允价值计量或披露的资产和负债，根据对公允价值计量整体而言具有重要意义的最低层次输入值，确定所属的公允价值层次：第一层次输入值，在计量日能够取得的相同资产或负债在活跃市场上未经调整的报价；第二层次输入值，除第一层次输入值外相关资产或负债直接或间接可观察的输入值；第三层次输入值，相关资产或负债的不可观察输入值。

每个资产负债表日，本基金对在财务报表中确认的持续以公允价值计量的资产和负债进行重新评估，以确定是否在公允价值计量层次之间发生转换。

本基金持有的股票投资、债券投资和权证投资等投资按如下原则确定公允价值并进行估值：

(1) 存在活跃市场的金融工具，按照估值日能够取得的相同资产或负债在活跃市场上未经调整的市价作为公允价值；估值日无市价，但最近交易日后经济环境未发生重大变化且证券发行机构未发生影响证券价格的重大事件的，按最近交易市价确定公允价值；如估值日无市价，且最近交易日后经济环境发生了重大变化或证券发行机构发生了影响证券价格的重大事件，参考类似投资品种的现行市价及重大变化等因素，调整最近交易市价，确定公允价值；

(2) 不存在活跃市场的金融工具，采用市场参与者普遍认同，且被以往市场实际交易价格验证具有可靠性的估值技术，确定公允价值。本基金采用在当前情况下适用并且有足够可利用数据和其他信息支持的估值技术，优先使用相关可观察输入值，只有在可观察输入值无法取得或取得不切实可行的情况下，才使用不可观察输入值；

(3) 如有确凿证据表明按上述方法进行估值不能客观反映金融资产公允价值的，基金管理人可根据具体情况与基金托管人商定后，按最能反映公允价值的方法估值；

(4) 如有新增事项，按国家最新规定估值。

7.4.4.6 金融资产和金融负债的抵销

当本基金具有抵销已确认金融资产和金融负债的法定权利，且该种法定权利现在是可执行的，

同时本基金计划以净额结算或同时变现该金融资产和清偿该金融负债时，金融资产和金融负债以相互抵销后的金额在资产负债表内列示。除此以外，金融资产和金融负债在资产负债表内分别列示，不予相互抵销。

7.4.4.7 实收基金

实收基金为对外发行的基金份额总额所对应的金额。由于申购和赎回引起的实收基金份额变动分别于基金申购确认日及基金赎回确认日确认。上述申购和赎回分别包括基金转换所引起的转入基金的实收基金增加和转出基金的实收基金减少。

7.4.4.8 损益平准金

损益平准金包括已实现损益平准金和未实现损益平准金。已实现损益平准金指在申购或赎回基金份额时，申购或赎回款项中包含的按累计未分配的已实现收益/（损失）占基金净值比例计算的金额。未实现损益平准金指在申购或赎回基金份额时，申购或赎回款项中包含的按累计未实现利得/（损失）占基金净值比例计算的金额。损益平准金于基金申购确认日或基金赎回确认日确认。

未实现损益平准金与已实现损益平准金均在“损益平准金”科目中核算，并于期末全额转入“未分配利润/（累计亏损）”。

7.4.4.9 收入/(损失)的确认和计量

(1) 存款利息收入按存款的本金与适用的利率逐日计提的金额入账。若提前支取定期存款，按协议规定的利率及持有期重新计算存款利息收入，并根据提前支取所实际收到的利息收入与账面已确认的利息收入的差额确认利息损失，列入利息收入减项，存款利息收入以净额列示；

(2) 债券利息收入按债券票面价值与票面利率或内含票面利率计算的金额扣除应由债券发行企业代扣代缴的个人所得税后的净额确认，在债券实际持有期内逐日计提；

(3) 资产支持证券利息收入按证券票面价值与票面利率计算的金额，扣除应由资产支持证券发行企业代扣代缴的个人所得税后的净额确认，在证券实际持有期内逐日计提；

(4) 买入返售金融资产收入，按买入返售金融资产的成本及实际利率（当实际利率与合同利率差异较小时，也可以用合同利率），在回购期内逐日计提；

(5) 股票投资收益/（损失）于卖出股票成交日确认，并按卖出股票成交金额与其成本的差额入账；

(6) 债券投资收益/（损失）于成交日确认，并按成交总额与其成本、应收利息的差额入账；

(7) 衍生工具收益/（损失）于股指期货合约平仓和到期交割日确认，并按平仓和到期交割日成交金额与其成本的差额入账；

(8) 股利收益于除息日确认，并按上市公司宣告的分红派息比例计算的金额扣除应由上市公司代扣代缴的个人所得税后的净额入账；

(9) 公允价值变动收益/（损失）系本基金持有的采用公允价值模式计量的交易性金融资产、交易性金融负债等公允价值变动形成的应计入当期损益的利得或损失；

(10) 其他收入在主要风险和报酬已经转移给对方，经济利益很可能流入且金额可以可靠计量的时候确认。

7.4.4.10 费用的确认和计量

(1) 基金管理费按前一日基金资产净值的 1.50% 的年费率逐日计提；

(2) 基金托管费按前一日基金资产净值的 0.25% 的年费率逐日计提；

(3) A 类基金不收取销售服务费，B 类基金的销售服务费按前一日的 B 类基金资产净值的 0.80% 的年费率逐日计提。

(4) 卖出回购证券支出，按卖出回购金融资产的成本及实际利率（当实际利率与合同利率差异较小时，也可以用合同利率）在回购期内逐日计提；

(5) 其他费用系根据有关法规及相应协议规定，按实际支出金额，列入当期基金费用。如果影响基金份额净值小数点后第四位的，则采用待摊或预提的方法。

7.4.4.11 基金的收益分配政策

(1) 在符合有关基金分红条件的前提下，本基金每年收益分配次数最多为 6 次，每次收益分配比例不得低于该次可供分配利润的 30%，若《基金合同》生效不满 3 个月可不进行收益分配；

(2) 本基金收益分配方式分两种：现金分红与红利再投资，投资者可选择现金红利或将现金红利自动转为基金份额进行再投资；若投资者不选择，本基金默认的收益分配方式是现金分红；

(3) 基金收益分配后基金份额净值不能低于面值；即基金收益分配基准日的基金份额净值减去每单位基金份额收益分配金额后不能低于面值。

(4) 每一同类基金份额享有同等分配权；由于本基金 A 类基金份额不收取销售服务费，B 类基金份额收取销售服务费，各基金份额类别对应的可分配收益将有所不同；

(5) 法律法规或监管机关另有规定的，从其规定。

7.4.4.12 分部报告

无。

7.4.4.13 其他重要的会计政策和会计估计

本基金本报告期无其他重要的会计政策和会计估计。

7.4.5 会计政策和会计估计变更以及差错更正的说明

7.4.5.1 会计政策变更的说明

会计政策变更的说明可参见 7.4.2 会计报表的编制基础。

7.4.5.2 会计估计变更的说明

本基金本报告期无需要说明的会计估计变更。

7.4.5.3 差错更正的说明

本基金本报告期无重大会计差错的内容和更正金额。

7.4.6 税项

7.4.6.1 印花税

经国务院批准，财政部、国家税务总局研究决定，自 2008 年 4 月 24 日起，调整证券（股票）交易印花税税率，由原先的 3‰调整为 1‰；

经国务院批准，财政部、国家税务总局研究决定，自 2008 年 9 月 19 日起，调整由出让方按证券（股票）交易印花税税率缴纳印花税，受让方不再征收，税率不变；

根据财政部、国家税务总局财税[2005]103 号文《关于股权分置试点改革有关税收政策问题的通知》的规定，股权分置改革过程中因非流通股股东向流通股股东支付对价而发生的股权转让，暂免征收印花税。

7.4.6.2 营业税、企业所得税

根据财政部、国家税务总局财税[2004]78 号文《关于证券投资基金税收政策的通知》的规定，自 2004 年 1 月 1 日起，对证券投资基金（封闭式证券投资基金，开放式证券投资基金）管理人运用基金买卖股票、债券的差价收入，继续免征营业税和企业所得税；

根据财政部、国家税务总局财税[2005]103 号文《关于股权分置试点改革有关税收政策问题的通知》的规定，股权分置改革中非流通股股东通过对价方式向流通股股东支付的股份、现金等收入，暂免征收流通股股东应缴纳的企业所得税；

根据财政部、国家税务总局财税[2008]1 号文《关于企业所得税若干优惠政策的通知》的规定，对证券投资基金从证券市场中取得的收入，包括买卖股票、债券的差价收入，股权的股息、红利收入，债券的利息收入及其他收入，暂不征收企业所得税。

7.4.6.3 个人所得税

根据财政部、国家税务总局财税[2002]128 号文《关于开放式证券投资基金有关税收问题的通知》的规定，对基金取得的股票的股息、红利收入，债券的利息收入、储蓄存款利息收入，由

上市公司、发行债券的企业和银行在向基金支付上述收入时代扣代缴 20% 的个人所得税；

根据财政部、国家税务总局、中国证监会财税[2012]85 号文《关于实施上市公司股息红利差别化个人所得税政策有关问题的通知》的规定，自 2013 年 1 月 1 日起，证券投资基金从公开发行和转让市场取得的上市公司股票，持股期限在 1 个月以内（含 1 个月）的，其股息红利所得全额计入应纳税所得额；持股期限在 1 个月以上至 1 年（含 1 年）的，暂减按 50% 计入应纳税所得额；持股期限超过 1 年的，暂减按 25% 计入应纳税所得额。上述所得统一适用 20% 的税率计征个人所得税；

根据财政部、国家税务总局财税[2005]103 号文《关于股权分置试点改革有关税收政策问题的通知》的规定，股权分置改革中非流通股股东通过对价方式向流通股股东支付的股份、现金等收入，暂免征收流通股股东应缴纳的个人所得税；

根据财政部、国家税务总局财税[2008]132 号《财政部国家税务总局关于储蓄存款利息所得有关个人所得税政策的通知》的规定，自 2008 年 10 月 9 日起，对储蓄存款利息所得暂免征收个人所得税。

7.4.7 重要财务报表项目的说明

7.4.7.1 银行存款

单位：人民币元

项目	本期末 2014 年 12 月 31 日
活期存款	13,925,971.99
定期存款	-
其中：存款期限 1-3 个月	-
其他存款	-
合计：	13,925,971.99

7.4.7.2 交易性金融资产

单位：人民币元

项目	本期末 2014 年 12 月 31 日		
	成本	公允价值	公允价值变动
股票	319,223,005.44	384,522,068.76	65,299,063.32
贵金属投资-金交所黄金合约	-	-	-
债券	交易所市场	-	-
	银行间市场	40,087,530.00	40,035,000.00

	合计	40,087,530.00	40,035,000.00	-52,530.00
资产支持证券		-	-	-
基金		-	-	-
其他		-	-	-
	合计	359,310,535.44	424,557,068.76	65,246,533.32

7.4.7.3 衍生金融资产/负债

在当日无负债结算制度下, 结算备付金已包括本基金于 2014 年 12 月 31 日所有的股指期货合约产生的持仓损益金额。因此衍生金融工具项下的股指期货投资按抵销后的净额列示, 为人民币零元。于 2014 年 12 月 31 日, 报告期末本基金投资的股指期货持仓和损益明细请见 8.10.1 报告期末本基金投资的股指期货持仓和损益明细。

7.4.7.4 买入返售金融资产

7.4.7.4.1 各项买入返售金融资产期末余额

单位: 人民币元

项目	本期末 2014 年 12 月 31 日	
	账面余额	其中: 买断式逆回购
买入返售证券	52,000,000.00	-
合计	52,000,000.00	-

7.4.7.4.2 期末买断式逆回购交易中取得的债券

本基金本报告期末未持有买断式逆回购交易中取得的债券。

7.4.7.5 应收利息

单位: 人民币元

项目	本期末 2014 年 12 月 31 日
应收活期存款利息	3,544.41
应收定期存款利息	-
应收其他存款利息	-
应收结算备付金利息	15,280.99
应收债券利息	737,321.43
应收买入返售证券利息	-
应收申购款利息	-
应收黄金合约拆借孳息	-
其他	528.88
合计	756,675.71

注：“其他”为应收结算保证金利息。

7.4.7.6 其他资产

本基金本报告期末未持有其他资产

7.4.7.7 应付交易费用

单位：人民币元

项目	本期末 2014年12月31日
交易所市场应付交易费用	3,304,045.12
银行间市场应付交易费用	658.80
合计	3,304,703.92

7.4.7.8 其他负债

单位：人民币元

项目	本期末 2014年12月31日
应付券商交易单元保证金	-
应付赎回费	542.63
预提审计费	50,000.00
预提账户维护费	4,500.00
合计	55,042.63

7.4.7.9 实收基金

金额单位：人民币元

工银绝对收益混合发起 A		
项目	本期 2014年6月26日(基金合同生效日)至2014年12月31日	
	基金份额(份)	账面金额
基金合同生效日	516,916,982.06	516,916,982.06
本期申购	15,415,086.12	15,415,086.12
本期赎回(以“-”号填列)	-287,320,311.93	-287,320,311.93
本期末	245,011,756.25	245,011,756.25

金额单位：人民币元

工银绝对收益混合发起 B		
项目	本期 2014年6月26日(基金合同生效日)至2014年12月31日	
	基金份额(份)	账面金额

基金合同生效日	999,555,609.63	999,555,609.63
本期申购	34,960,382.64	34,960,382.64
本期赎回（以“-”号填列）	-767,755,438.30	-767,755,438.30
本期末	266,760,553.97	266,760,553.97

注：(1) 申购含转换入份额及金额，赎回含转换出份额及金额；

(2) 本基金合同生效日为 2014 年 6 月 26 日；

(3) 本基金设立时，工银绝对收益混合发起 A 类基金份额首次募集扣除认购费后的有效净认购金额为人民币 516,852,280.90 元，折合 516,852,280.90 份工银绝对收益混合发起 A 类基金份额；有效认购资金在募集期间产生的利息为人民币 64,701.16 元，折合 64,701.16 份工银绝对收益混合发起 A 类基金份额；以上实收基金共计人民币 516,916,982.06 元，折合 516,916,982.06 份工银绝对收益混合发起 A 类基金份额。工银绝对收益混合发起 B 类基金份额首次募集（不含认购费）的有效净认购金额为人民币 999,432,214.52 元，折合 999,432,214.52 份工银绝对收益混合发起 B 类基金份额；有效认购资金在募集期间产生的利息为人民币 123,395.11 元，折合 123,395.11 份工银绝对收益混合发起 B 类基金份额；以上实收基金共计人民币 999,555,609.63 元，折合 999,555,609.63 份工银绝对收益混合发起 B 类基金份额。工银绝对收益混合发起 A 类及工银绝对收益混合发起 B 类收到的实收基金合计人民币 1,516,472,591.69 元，分别折合成工银绝对收益混合发起 A 类及工银绝对收益混合发起 B 类基金份额，合计折合 1,516,472,591.69 份基金份额。

7.4.7.10 未分配利润

单位：人民币元

工银绝对收益混合发起 A			
项目	已实现部分	未实现部分	未分配利润合计
基金合同生效日	-	-	-
本期利润	-13,013,901.86	20,044,695.70	7,030,793.84
本期基金份额交易产生的变动数	-600,565.81	-3,868,485.89	-4,469,051.70
其中：基金申购款	-2,804.66	269,361.98	266,557.32
基金赎回款	-597,761.15	-4,137,847.87	-4,735,609.02
本期已分配利润	-	-	-
本期末	-13,614,467.67	16,176,209.81	2,561,742.14

单位：人民币元

工银绝对收益混合发起 B			
项目	已实现部分	未实现部分	未分配利润合计
基金合同生效日	-	-	-
本期利润	-11,931,807.09	22,866,041.39	10,934,234.30
本期基金份额交易产生的变动数	-4,388,047.51	-5,341,308.41	-9,729,355.92

其中：基金申购款	125,850.81	352,985.65	478,836.46
基金赎回款	-4,513,898.32	-5,694,294.06	-10,208,192.38
本期已分配利润	-	-	-
本期末	-16,319,854.60	17,524,732.98	1,204,878.38

7.4.7.11 存款利息收入

单位：人民币元

项目	本期 2014年6月26日(基金合同生效日)至2014年12月31日
活期存款利息收入	382,664.09
定期存款利息收入	-
其他存款利息收入	-
结算备付金利息收入	492,939.31
其他	4,732.73
合计	880,336.13

注：“其他”为结算保证金利息收入。

7.4.7.12 股票投资收益——买卖股票差价收入

单位：人民币元

项目	本期 2014年6月26日(基金合同生效日)至2014年12月31日
卖出股票成交总额	3,105,178,245.56
减：卖出股票成本总额	2,970,905,903.67
买卖股票差价收入	134,272,341.89

7.4.7.13 债券投资收益

7.4.7.13.1 债券投资收益项目构成

项目	本期 2014年6月26日(基金合同生效日)至2014年12月31日
债券投资收益——买卖债券(债转股及债券到期兑付)差价收入	-553,385.74
债券投资收益——赎回差价收入	-
债券投资收益——申购差价收入	-
合计	-553,385.74

7.4.7.13.2 债券投资收益——买卖债券差价收入

项目	本期 2014年1月1日至2014年12月31日
卖出债券（债转股及债券到期兑付）成交总额	49,631,272.19
减：卖出债券（债转股及债券到期兑付）成本总额	47,494,602.17
减：应收利息总额	2,690,055.76
买卖债券差价收入	-553,385.74

7.4.7.13.3 资产支持证券投资收益

本基金于 2014 年 6 月 26 日（基金合同生效日）至 2014 年 12 月 31 日止会计期间无资产支持证券投资收益。

7.4.7.14 贵金属投资收益

本基金于 2014 年 6 月 26 日（基金合同生效日）至 2014 年 12 月 31 日止会计期间无贵金属投资收益。

7.4.7.15 衍生工具收益**7.4.7.15.1 衍生工具收益——买卖权证差价收入**

本基金于 2014 年 6 月 26 日（基金合同生效日）至 2014 年 12 月 31 日止会计期间无买卖权证差价收入。

7.4.7.15.2 衍生工具收益 ——其他投资收益

单位：人民币元

项目	本期收益金额 2014年6月26日(基金合同生效日) 至2014年12月31日
股指期货投资收益	-150,216,133.77

7.4.7.16 股利收益

单位：人民币元

项目	本期 2014年6月26日(基金合同生效日)至2014年12月31日
股票投资产生的股利收益	1,682,225.60
基金投资产生的股利收益	-
合计	1,682,225.60

7.4.7.17 公允价值变动收益

单位：人民币元

项目名称	本期 2014年6月26日(基金合同生效日)至2014 年12月31日
1. 交易性金融资产	65,246,533.32
——股票投资	65,299,063.32
——债券投资	-52,530.00
——资产支持证券投资	-
——贵金属投资	-
——其他	-
2. 衍生工具	-
——权证投资	-
3. 其他	-22,335,796.23
合计	42,910,737.09

注：“其他”为股指期货公允价值变动损益。

7.4.7.18 其他收入

单位：人民币元

项目	本期 2014年6月26日(基金合同生效日)至2014 年12月31日
基金赎回费收入	711,183.13
基金转换费收入	9,862.50
合计	721,045.63

7.4.7.19 交易费用

单位：人民币元

项目	本期 2014年6月26日(基金合同生效日)至2014年12月31日
交易所市场交易费用	9,801,211.67
银行间市场交易费用	400.00
合计	9,801,611.67

7.4.7.20 其他费用

单位：人民币元

项目	本期 2014年6月26日(基金合同生效日)至2014 年12月31日
审计费用	50,000.00

信息披露费	150,000.00
账户维护费	6,900.00
银行费用	11,169.48
合计	218,069.48

7.4.8 或有事项、资产负债表日后事项的说明

7.4.8.1 或有事项

截至资产负债表日，本基金无需要说明的重大或有事项。

7.4.8.2 资产负债表日后事项

截至财务报表批准日，本基金无须作披露的重大资产负债表日后事项。

7.4.9 关联方关系

关联方名称	与本基金的关系
工银瑞信基金管理有限公司	基金管理人、基金注册登记机构、基金销售机构
交通银行股份有限公司	基金托管人、基金销售机构
中国工商银行股份有限公司	基金管理人股东、基金销售机构
瑞士信贷银行股份有限公司	基金管理人股东
工银瑞信资产管理（国际）有限公司	基金管理人的子公司
工银瑞信投资管理有限公司	基金管理人的子公司
工银瑞信添益快线货币市场基金	基金管理人控制的结构化主体
工银瑞信新瑞分级资产管理计划	基金管理人子公司控制的结构化主体

注：以下关联交易均在正常业务范围内按一般商业条款订立。

7.4.10 本报告期及上年度可比期间的关联方交易

7.4.10.1 通过关联方交易单元进行的交易

本基金于 2014 年 6 月 26 日（基金合同生效日）至 2014 年 12 月 31 日止会计期间未通过关联方交易单元进行交易。

7.4.10.2 关联方报酬

7.4.10.2.1 基金管理费

单位：人民币元

项目	本期 2014 年 6 月 26 日(基金合同生效日)至 2014 年 12 月 31 日
当期发生的基金应支付的管理费	8,858,610.84
其中：支付销售机构的客户维护费	3,508,940.69

注：基金管理费按前一日的基金资产净值的 1.50% 的年费率计提。计算方法如下：

$$H=E \times 1.50\% / \text{当年天数}$$

H 为每日应计提的基金管理费

E 为前一日的基金资产净值

基金管理费每日计提，按月支付。

7.4.10.2.2 基金托管费

单位：人民币元

项目	本期
	2014 年 6 月 26 日(基金合同生效日)至 2014 年 12 月 31 日
当期发生的基金应支付的托管费	1,476,435.16

注：基金托管费按前一日的基金资产净值的 0.25% 的年费率计提。计算方法如下：

$$H=E \times 0.25\% / \text{当年天数}$$

H 为每日应计提的基金托管费

E 为前一日的基金资产净值

基金托管费每日计提，按月支付。

7.4.10.2.3 销售服务费

单位：人民币元

获得销售服务费的各关联方名称	本期		
	2014 年 6 月 26 日(基金合同生效日)至 2014 年 12 月 31 日		
	当期发生的基金应支付的销售服务费		
	工银绝对收益混合发起 A	工银绝对收益混合发起 B	合计
工银瑞信基金管理有限公司	-	143,185.10	143,185.10
交通银行股份有限公司	-	705,006.41	705,006.41
中国工商银行股份有限公司	-	1,841,850.28	1,841,850.28
合计	-	2,690,041.79	2,690,041.79

注：基金销售服务费每日计提，按月支付。本基金 A 类基金份额不收取销售服务费，B 类基金份额的销售服务费年费率为 0.80%。计算方法如下：

$$H=E \times 0.80\% / \text{当年天数}$$

H 为 B 类基金份额每日应计提的销售服务费

E 为 B 类基金份额前一日基金资产净值

销售服务费每日计提，按月支付。

7.4.10.3 与关联方进行银行间同业市场的债券(含回购)交易

本基金于 2014 年 6 月 26 日(基金合同生效日)至 2014 年 12 月 31 日止会计期间未与关联方进行银行间同业市场的债券(含回购)交易。

7.4.10.4 各关联方投资本基金的情况

7.4.10.4.1 报告期内基金管理人运用固有资金投资本基金的情况

份额单位：份

项目	本期	
	2014 年 6 月 26 日(基金合同生效日)至 2014 年 12 月 31 日	
	工银绝对收益混合发起 A	工银绝对收益混合发起 B
基金合同生效日(2014 年 6 月 26 日) 持有的基金份额	-	-
期初持有的基金份额	9,002,960.00	-
期间申购/买入总份额	-	-
期间因拆分变动份额	-	-
减: 期间赎回/卖出总份额	-	-
期末持有的基金份额	9,002,960.00	-
期末持有的基金份额 占基金总份额比例	3.67%	-

注：1、基金管理人持有本基金基金份额的交易费用按市场公开的交易费率计算并支付；

2、期间申购/买入总份额：含红利再投、转换入份额；期间赎回/卖出总份额：含转换出份额；

3、根据《工银瑞信绝对收益策略混合型发起式证券投资基金招募说明书》的规定，发起资金认购本基金的金额不少于人民币 1,000 万元，且发起资金认购的基金份额持有期限不少于 3 年。2014 年 6 月 26 日(基金合同生效日)，工银瑞信基金管理有限公司运用自有资金作为发起资金认购的本基金份额为 9,002,960.00 份，占本基金份额总量的 0.59%；

7.4.10.4.2 报告期末除基金管理人之外的其他关联方投资本基金的情况

本基金除基金管理人之外的其他关联方于本报告期末未持有本基金份额。

7.4.10.5 由关联方保管的银行存款余额及当期产生的利息收入

关联方名称	本期	
	2014 年 6 月 26 日(基金合同生效日)至 2013 年 12 月 31 日	
	期末余额	当期利息收入
交通银行股份有限公司	13,925,971.99	382,664.09

7.4.10.6 本基金在承销期内参与关联方承销证券的情况

本基金本报告期末在承销期内参与上述各关联方及托管人股东承销的证券。

7.4.10.7 其他关联交易事项的说明

本基金本报告期无须作说明的其他关联交易事项。

7.4.11 利润分配情况

本基金本报告期未进行收益分配。

7.4.12 期末（2014 年 12 月 31 日）本基金持有的流通受限证券

7.4.12.1 因认购新发/增发证券而于期末持有的流通受限证券

金额单位：人民币元

7.4.12.1.1 受限证券类别：股票										
证券代码	证券名称	成功认购日	可流通日	流通受限类型	认购价格	期末估值单价	数量（单位：股）	期末成本总额	期末估值总额	备注
300406	九强生物	2014 年 10 月 27 日	2015 年 10 月 30 日	网下新股自愿锁定	14.32	76.95	216,341	3,098,003.12	16,647,439.95	-

7.4.12.2 期末持有的暂时停牌等流通受限股票

金额单位：人民币元

股票代码	股票名称	停牌日期	停牌原因	期末估值单价	复牌日期	复牌开盘单价	数量（股）	期末成本总额	期末估值总额	备注
002558	世纪游轮	2014 年 10 月 27 日	重大事项	31.65	-	-	76,000	2,404,255.01	2,405,400.00	-
002329	皇氏集团	2014 年 12 月 1 日	重大事项	29.60	2015 年 1 月 30 日	27.61	57,739	1,360,509.25	1,709,074.40	-
600332	白云山	2014 年 12 月 3 日	重大事项	27.11	2015 年 1 月 13 日	29.82	37,200	1,004,817.00	1,008,492.00	-
300144	宋城演艺	2014 年 12 月 18 日	重大事项	27.38	2015 年 3 月 18 日	33.13	26,006	671,656.05	712,044.28	-
600761	安徽合力	2014 年 12 月 26 日	重大事项	15.65	2015 年 1 月 6 日	16.60	44,813	544,832.99	701,323.45	-
002464	金利科技	2014 年 12 月 8 日	重大事项	17.56	2015 年 1 月 19 日	15.80	39,930	718,240.95	701,170.80	-
300196	长海股份	2014 年 12 月 18 日	重大事项	23.51	2015 年 2 月 16 日	21.33	28,879	580,313.09	678,945.29	-
002396	星网锐捷	2014 年 10 月 20 日	重大事项	27.31	2015 年 2 月 9 日	30.04	21,267	580,429.09	580,801.77	-
002050	三花股份	2014 年 10 月 27 日	重大事项	13.57	2015 年 1 月 27 日	14.93	38,300	571,071.77	519,731.00	-

000883	湖北能源	2014年11月18日	重大事项	6.43	-	-	73,500	341,590.33	472,605.00	-
000009	中国宝安	2014年12月29日	重大事项	12.95	2015年1月7日	13.88	14,148	192,301.26	183,216.60	-
000562	宏源证券	2014年12月10日	重大事项	36.39	2015年1月26日	14.88	4,400	98,692.00	160,116.00	-
600664	哈药股份	2014年12月31日	重大事项	8.68	2015年2月17日	9.45	12,597	103,803.16	109,341.96	-
000616	亿城投资	2014年12月1日	重大事项	4.77	-	-	100	404.81	477.00	-

注：申银万国证券股份有限公司以 2.049 倍的比例向所有宏源证券股份有限公司（以下简称“宏源证券”）股东发行 A 股的方式吸收合并宏源证券，并更名为申万宏源集团股份有限公司（以下简称“申万宏源”）。2015 年 1 月 26 日申万宏源在深交所挂牌（交易代码：000166），同日宏源证券股票摘牌。换股完成后，本基金持有申万宏源 9,017 股。

7.4.12.3 期末债券正回购交易中作为抵押的债券

7.4.12.3.1 银行间市场债券正回购

本基金本报告期末在银行间市场未持有债券正回购交易中作为抵押的债券。

7.4.12.3.2 交易所市场债券正回购

本基金本报告期末在交易所市场未持有债券正回购交易中作为抵押的债券。

7.4.13 金融工具风险及管理

7.4.13.1 风险管理政策和组织架构

本基金在日常经营活动中涉及的风险主要包括信用风险、流动性风险及市场风险。本基金管理人制定了政策和程序来识别及分析这些风险，并设定适当的风险限额及内部控制流程，通过可靠的管理及信息系统持续监控上述各类风险。

本基金管理人的风险管理机构由董事会下属的公司治理与风险控制委员会、督察长、公司风险管理委员会、法律合规部、风险管理部以及各个业务部门组成。

公司实行全面、系统的风险管理，风险管理覆盖公司所有战略环节、业务环节和操作环节。同时制定了系统化的风险管理程序，对风险管理的整个流程进行评估和改进。公司构建了分工明确、相互协作、彼此牵制的风险管理组织结构，形成了由四大防线共同筑成的风险管理体系：第一道防线由各个业务部门构成，各业务部门总监作为风险责任人，负责制订本部门的作业流程以及风险控制措施；第二道监控防线由公司专属风险管理部门法律合规部和风险管理部构成，法律合规部负责对公司业务的法律合规风险进行监控管理，风险管理部负责对公司投资管理风险和运

作风险进行监控管理；第三道防线是由公司经营管理层和风险管理委员会构成，公司管理层通过执行委员会下的风险管理委员会对风险状况进行全面监督并及时制定相应的对策和实施监控措施；在上述这三道风险监控防线中，公司督察长和监察稽核人员对风险控制措施和合规风险情况进行全面检查、监督，并视所发生问题情节轻重及时反馈给各部门经理、公司总经理、公司治理与风险控制委员会、董事会、监管机构。督察长独立于公司其他业务部门和公司管理层，对内部控制制度的执行情况实行严格检查和及时反馈，并独立报告；第四道监控防线由董事会和公司治理与风险控制委员会构成，公司治理与风险控制委员会通过督察长和监察稽核人员的工作，掌握整体风险状况并进行决策。公司治理与风险控制委员会负责检查公司业务的内控制度的实施情况，监督公司对相关法律法规和公司制度的执行。

本基金的基金管理人对于金融工具的风险管理方法主要是通过定性分析和定量分析的方法去估测各种风险产生的可能损失。从定性分析的角度出发，判断风险损失的严重程度和出现同类风险损失的频度。而从定量分析的角度出发，根据本基金的投资目标，结合基金资产所运用金融工具特征通过特定的风险量化指标、模型，日常的量化报告，确定风险损失的限度和相应置信程度，及时可靠地对各种风险进行监督、检查和评估，并通过相应决策，将风险控制在可承受的范围内。

7.4.13.2 信用风险

信用风险是指基金在交易过程中因交易对手未履行合约责任，或者基金所投资证券之发行人出现违约、拒绝支付到期本息，导致基金资产损失和收益变化的风险。本基金均投资于具有良好信用等级的证券，且通过分散化投资以分散信用风险。本基金投资于一家公司发行的证券市值不超过基金资产净值的 10%，且本基金与由本基金管理人管理的其他基金共同持有一家公司的证券，不得超过该证券的 10%。

本基金在交易所进行的交易均与中国证券登记结算有限责任公司完成证券交收和款项清算，因此违约风险发生的可能性很小；基金在进行银行间同业市场交易前均对交易对手进行信用评估，以控制相应的信用风险。

7.4.13.2.1 按短期信用评级列示的债券投资

于 2014 年 12 月 31 日，本基金未持有按短期信用评级的债券投资。

7.4.13.2.2 按长期信用评级列示的债券投资

于 2014 年 12 月 31 日，本基金未持有按长期信用评级的债券投资。

7.4.13.3 流动性风险

流动性风险是指基金所持金融工具变现的难易程度。本基金的流动性风险一方面来自于基金

份额持有人可随时要求赎回其持有的基金份额，另一方面来自于投资品种所处的交易市场不活跃而带来的变现困难。

本基金所持大部分证券在证券交易所上市，其余亦可在银行间同业市场交易，因此除小部分流通受限证券外，其余均能及时变现。此外，本基金可通过卖出回购金融资产方式借入短期资金应对流动性需求，其上限一般不超过基金持有的债券资产的公允价值。本基金于资产负债表日所持有的金融负债的合同约定剩余到期日均为一年以内且一般不计息，因此账面余额一般即为未折现的合约到期现金流量。

本基金管理人每日预测本基金的流动性需求，并同时通过独立的风险管理部门设定流动性比例要求，对流动性指标进行持续的监测和分析。

7.4.13.3.1 金融资产和金融负债的到期期限分析

无。

7.4.13.4 市场风险

市场风险是指基金所持金融工具的公允价值或未来现金流量因所处市场各类价格因素的变动而发生波动的风险，包括利率风险、外汇风险和其他价格风险。

7.4.13.4.1 利率风险

利率风险是指基金所持金融工具的公允价值或未来现金流量因市场利率变动而发生波动的风险。利率敏感性金融工具均面临由于市场利率上升而导致公允价值下降的风险，其中浮动利率类金融工具还面临每个付息期间结束根据市场利率重新定价时对于未来现金流影响的风险。本基金的生息资产主要为银行存款等。本基金持有的交易性金融资产中债券投资比重较低，因此基金净值受利率变动的影响较小。本基金的基金管理人定期对本基金面临的利率敏感性缺口进行监控，并通过调整投资组合的久期等方法对上述利率风险进行管理。

7.4.13.4.1.1 利率风险敞口

单位：人民币元

本期末 2014年12月31日	1个月以内	1-3个月	3个月-1年	1-5年	5年以上	不计息	合计
资产							
银行存款	13,925,971.99	-	-	-	-	-	13,925,971.99
结算备付金	12,310,177.21	-	-	-	-	-	12,310,177.21
存出保证金	33,716,258.68	-	-	-	-	-	33,716,258.68
交易性金融资产	-	-	40,035,000.00	-	-	384,522,068.76	424,557,068.76

买入返售金融资产	52,000,000.00	-	-	-	-	52,000,000.00
应收利息	-	-	-	-	756,675.71	756,675.71
应收申购款	-	-	-	-	487,299.57	487,299.57
资产总计	111,952,407.88	-40,035,000.00	-	-	-385,766,044.04	537,753,451.92
负债	-	-	-	-	-	-
应付证券清算款	-	-	-	-	7,234,320.36	7,234,320.36
应付赎回款	-	-	-	-	10,569,772.61	10,569,772.61
应付管理人报酬	-	-	-	-	730,115.67	730,115.67
应付托管费	-	-	-	-	121,685.95	121,685.95
应付销售服务费	-	-	-	-	198,880.04	198,880.04
应付交易费用	-	-	-	-	3,304,703.92	3,304,703.92
其他负债	-	-	-	-	55,042.63	55,042.63
负债总计	-	-	-	-	22,214,521.18	22,214,521.18
利率敏感度缺口	111,952,407.88	-40,035,000.00	-	-	-363,551,522.86	515,538,930.74

7.4.13.4.1.2 利率风险的敏感性分析

假设	该利率敏感性分析基于本基金报表日的利率风险状况；	
	假定所有期限的利率均以相同幅度变动 25 个基点，其他变量不变；	
	此项影响并未考虑管理层为降低利率风险而可能采取的风险管理活动。	
分析	相关风险变量的变动	对资产负债表日基金资产净值的 影响金额（单位：人民币元）
		本期末（2014 年 12 月 31 日）
	利率增加 25 基准点	-56,277.09
	利率减少 25 基准点	56,435.37

7.4.13.4.2 外汇风险

无。

7.4.13.4.3 其他价格风险

其他价格风险主要为市场价格风险，市场价格风险是指基金所持金融工具的公允价值或未来现金流量因除市场利率和外汇汇率以外的市场价格因素变动而发生波动的风险。本基金主要投资于证券交易所上市或银行间同业市场交易的股票和债券，所面临的最大市场价格风险由所持有的金融工具的公允价值决定。本基金通过投资组合的分散化降低市场价格风险，并且本基金管理人每日对本基金所持有的证券价格实施监控。

7.4.13.4.3.1 其他价格风险敞口

金额单位：人民币元

项目	本期末 2014 年 12 月 31 日	
	公允价值	占基金资产净值比例 (%)
交易性金融资产—股票投资	384,522,068.76	74.59
交易性金融资产—基金投资	-	-
交易性金融资产—债券投资	40,035,000.00	7.77
交易性金融资产—贵金属投资	-	-
衍生金融资产—权证投资	-	-
其他	-	-
合计	424,557,068.76	82.35

7.4.13.4.3.2 其他价格风险的敏感性分析

假设	1、假定本基金的业绩比较基准变化 5%，其他变量不变；	
	2、用期末时点比较基准浮动 5%基金资产净值相应变化来估测组合市场价格风险；	
	3、Beta 系数是根据组合在过去一个年度的净值数据和基准指数数据回归得出，反映了基金和基准的相关性。	
分析	相关风险变量的变动	对资产负债表日基金资产净值的影响金额（单位：人民币元）
		本期末（2014 年 12 月 31 日）
	业绩比较基准增加 5%	-1,031,077.86
	业绩比较基准减少 5%	1,031,077.86

注：1. 本基金产品为绝对收益产品，组合业绩与市场风险相关性非常低；

2. 当组合业绩相对市场指数的 Beta 在[-0.3, 0.3]范围内，可以假设 Beta 为 0，与市场风险相关性为 0；

7.4.13.4.4 采用风险价值法管理风险

无。

7.4.14 有助于理解和分析会计报表需要说明的其他事项**7.4.14.1 公允价值**

银行存款、结算备付金、存出保证金、买入返售金融资产、应付证券清算款等，因其剩余期限不长，公允价值与账面价值相若。

(1) 各层次金融工具公允价值

本基金本报告期末持有的以公允价值计量的金融工具中属于第一层次的余额为人民币

374,579,329.21 元，属于第二层次的余额为人民币 49,977,739.55 元，属于第三层次的余额为人民币零元。

(2) 公允价值所属层次间的重大变动

本基金政策为以报告期初作为确定金融工具公允价值层次之间转换的时点。本基金本报告期持有的以公允价值计量的金融工具，在第一层次和第二层次之间无重大转移。

本基金本报告期持有的以公允价值计量的金融工具未发生转入或转出第三层次公允价值的情况。

7.4.14.2 承诺事项

截至资产负债表日，本基金无需要说明的承诺事项。

7.4.14.3 其他事项

截至资产负债表日，本基金无需要说明的其他重要事项。

§ 8 投资组合报告

8.1 期末基金资产组合情况

金额单位：人民币元

序号	项目	金额	占基金总资产的比例 (%)
1	权益投资	384,522,068.76	71.51
	其中：股票	384,522,068.76	71.51
2	固定收益投资	40,035,000.00	7.44
	其中：债券	40,035,000.00	7.44
	资产支持证券	-	-
3	贵金属投资	-	-
4	金融衍生品投资	-	-
5	买入返售金融资产	52,000,000.00	9.67
	其中：买断式回购的买入返售金融资产	-	-
6	银行存款和结算备付金合计	26,236,149.20	4.88
7	其他各项资产	34,960,233.96	6.50
8	合计	537,753,451.92	100.00

注：由于四舍五入的原因金额占基金总资产的比例分项之和与合计可能有尾差。

8.2 期末按行业分类的股票投资组合

金额单位：人民币元

代码	行业类别	公允价值	占基金资产净值比例 (%)
----	------	------	---------------

A	农、林、牧、渔业	459,060.57	0.09
B	采矿业	23,249,082.95	4.51
C	制造业	126,955,174.77	24.63
D	电力、热力、燃气及水生产和供应业	16,778,404.30	3.25
E	建筑业	13,032,198.21	2.53
F	批发和零售业	10,174,079.21	1.97
G	交通运输、仓储和邮政业	8,680,354.38	1.68
H	住宿和餐饮业	-	-
I	信息传输、软件和信息技术服务业	10,588,620.65	2.05
J	金融业	144,728,403.63	28.07
K	房地产业	19,575,288.51	3.80
L	租赁和商务服务业	2,114,527.29	0.41
M	科学研究和技术服务业	1,088,170.00	0.21
N	水利、环境和公共设施管理业	5,027,343.98	0.98
O	居民服务、修理和其他服务业	-	-
P	教育	-	-
Q	卫生和社会工作	-	-
R	文化、体育和娱乐业	1,217,817.95	0.24
S	综合	853,542.36	0.17
	合计	384,522,068.76	74.59

注：由于四舍五入的原因公允价值占基金资产净值的比例分项之和与合计可能有尾差。

8.3 期末按公允价值占基金资产净值比例大小排序的所有股票投资明细

金额单位：人民币元

序号	股票代码	股票名称	数量（股）	公允价值	占基金资产净值比例（%）
1	300406	九强生物	216,341	16,647,439.95	3.23
2	600030	中信证券	454,186	15,396,905.40	2.99
3	601318	中国平安	172,993	12,924,307.03	2.51
4	600036	招商银行	672,559	11,157,753.81	2.16
5	601166	兴业银行	530,297	8,749,900.50	1.70
6	600000	浦发银行	521,855	8,187,904.95	1.59
7	600016	民生银行	663,589	7,219,848.32	1.40
8	002673	西部证券	179,197	6,710,927.65	1.30

9	600999	招商证券	216,061	6,108,044.47	1.18
10	601818	光大银行	1,063,353	5,189,162.64	1.01
11	600705	中航资本	274,000	4,901,860.00	0.95
12	601601	中国太保	149,266	4,821,291.80	0.94
13	600369	西南证券	215,044	4,793,330.76	0.93
14	002205	国统股份	275,378	4,788,823.42	0.93
15	000651	格力电器	122,374	4,542,522.88	0.88
16	601169	北京银行	411,348	4,496,033.64	0.87
17	000750	国海证券	252,275	4,387,062.25	0.85
18	000001	平安银行	266,705	4,224,607.20	0.82
19	002230	科大讯飞	154,148	4,108,044.20	0.80
20	600015	华夏银行	285,937	3,848,712.02	0.75
21	000776	广发证券	143,632	3,727,250.40	0.72
22	600887	伊利股份	127,420	3,648,034.60	0.71
23	600837	海通证券	147,381	3,545,986.86	0.69
24	601088	中国神华	159,235	3,230,878.15	0.63
25	601006	大秦铁路	301,701	3,216,132.66	0.62
26	600048	保利地产	289,646	3,133,969.72	0.61
27	601688	华泰证券	127,933	3,130,520.51	0.61
28	601628	中国人寿	82,843	2,829,088.45	0.55
29	601336	新华保险	54,465	2,699,285.40	0.52
30	600383	金地集团	235,972	2,692,440.52	0.52
31	601009	南京银行	168,711	2,471,616.15	0.48
32	300213	佳讯飞鸿	100,000	2,450,000.00	0.48
33	000783	长江证券	144,813	2,435,754.66	0.47
34	002558	世纪游轮	76,000	2,405,400.00	0.47
35	300285	国瓷材料	81,371	2,372,778.36	0.46
36	601988	中国银行	569,315	2,362,657.25	0.46
37	000858	五 粮 液	109,066	2,344,919.00	0.45
38	601857	中国石油	216,281	2,337,997.61	0.45
39	002024	苏宁云商	256,527	2,308,743.00	0.45
40	600028	中国石化	341,504	2,216,360.96	0.43
41	600886	国投电力	190,771	2,182,420.24	0.42
42	600011	华能国际	242,679	2,142,855.57	0.42
43	000725	京东方 A	617,500	2,074,800.00	0.40
44	000069	华侨城 A	238,590	1,968,367.50	0.38
45	000338	潍柴动力	68,585	1,871,684.65	0.36
46	601899	紫金矿业	540,500	1,826,890.00	0.35
47	600518	康美药业	115,686	1,818,583.92	0.35

48	000728	国元证券	58,189	1,813,751.13	0.35
49	000402	金融街	146,100	1,801,413.00	0.35
50	000002	万科A	127,838	1,776,948.20	0.34
51	002304	洋河股份	21,927	1,733,329.35	0.34
52	002329	皇氏集团	57,739	1,709,074.40	0.33
53	002594	比亚迪	42,706	1,629,233.90	0.32
54	601618	中国中冶	309,973	1,565,363.65	0.30
55	600027	华电国际	218,468	1,529,276.00	0.30
56	600703	三安光电	106,931	1,520,558.82	0.29
57	002081	金螳螂	89,122	1,497,249.60	0.29
58	600068	葛洲坝	158,296	1,476,901.68	0.29
59	600153	建发股份	143,997	1,465,889.46	0.28
60	000425	徐工机械	96,218	1,440,383.46	0.28
61	600547	山东黄金	71,745	1,424,138.25	0.28
62	600362	江西铜业	77,137	1,422,406.28	0.28
63	601333	广深铁路	311,671	1,408,752.92	0.27
64	600875	东方电气	68,016	1,403,850.24	0.27
65	600642	申能股份	217,239	1,403,363.94	0.27
66	600827	百联股份	77,615	1,388,532.35	0.27
67	000568	泸州老窖	67,869	1,384,527.60	0.27
68	601668	中国建筑	188,180	1,369,950.40	0.27
69	000983	西山煤电	164,555	1,352,642.10	0.26
70	000963	华东医药	25,662	1,350,077.82	0.26
71	600100	同方股份	114,800	1,340,864.00	0.26
72	601992	金隅股份	127,945	1,297,362.30	0.25
73	601699	潞安环能	110,892	1,279,693.68	0.25
74	601288	农业银行	342,910	1,272,196.10	0.25
75	000630	铜陵有色	82,140	1,271,527.20	0.25
76	600549	厦门钨业	38,504	1,269,861.92	0.25
77	000917	电广传媒	74,733	1,261,493.04	0.24
78	600815	厦工股份	138,697	1,234,403.30	0.24
79	600688	上海石化	284,821	1,233,274.93	0.24
80	601958	金铂股份	130,773	1,225,343.01	0.24
81	601225	陕西煤业	181,848	1,209,289.20	0.23
82	600188	兖州煤业	90,507	1,192,882.26	0.23
83	002001	新和成	77,746	1,179,406.82	0.23
84	601991	大唐发电	168,811	1,161,419.68	0.23
85	000937	冀中能源	137,121	1,143,589.14	0.22
86	002294	信立泰	32,084	1,137,377.80	0.22

87	600519	贵州茅台	5,988	1,135,444.56	0.22
88	000027	深圳能源	101,220	1,129,615.20	0.22
89	600791	京能置业	163,171	1,094,877.41	0.21
90	000671	阳光城	78,324	1,086,353.88	0.21
91	000631	顺发恒业	171,254	1,077,187.66	0.21
92	002126	银轮股份	89,891	1,073,298.54	0.21
93	300219	鸿利光电	101,719	1,070,083.88	0.21
94	300204	舒泰神	44,100	1,069,425.00	0.21
95	300117	嘉寓股份	156,030	1,065,684.90	0.21
96	002478	常宝股份	95,090	1,065,008.00	0.21
97	002035	华帝股份	88,300	1,064,898.00	0.21
98	600376	首开股份	105,597	1,064,417.76	0.21
99	000415	渤海租赁	75,438	1,031,237.46	0.20
100	000712	锦龙股份	37,888	1,030,553.60	0.20
101	600332	白云山	37,200	1,008,492.00	0.20
102	600585	海螺水泥	42,644	941,579.52	0.18
103	600104	上汽集团	43,611	936,328.17	0.18
104	600823	世茂股份	63,526	934,467.46	0.18
105	603993	洛阳钼业	105,640	924,350.00	0.18
106	601677	明泰铝业	71,401	915,360.82	0.18
107	601139	深圳燃气	110,092	908,259.00	0.18
108	300258	精锻科技	52,445	905,200.70	0.18
109	300284	苏交科	81,600	895,152.00	0.17
110	600724	宁波富达	149,250	891,022.50	0.17
111	000825	太钢不锈	168,949	890,361.23	0.17
112	002484	江海股份	59,700	882,366.00	0.17
113	600377	宁沪高速	120,705	881,146.50	0.17
114	000600	建投能源	86,685	879,852.75	0.17
115	300095	华伍股份	89,190	879,413.40	0.17
116	000550	江铃汽车	28,937	876,791.10	0.17
117	000539	粤电力A	111,724	875,916.16	0.17
118	600005	武钢股份	244,500	875,310.00	0.17
119	600566	洪城股份	44,200	870,740.00	0.17
120	600398	海澜之家	85,597	864,529.70	0.17
121	002083	孚日股份	175,200	863,736.00	0.17
122	000683	远兴能源	174,100	863,536.00	0.17
123	002543	万和电气	77,786	863,424.60	0.17
124	600578	京能电力	136,400	862,048.00	0.17
125	600594	益佰制药	25,800	860,946.00	0.17

126	600528	中铁二局	57,200	860,860.00	0.17
127	601799	星宇股份	46,301	859,809.57	0.17
128	600820	隧道股份	104,000	859,040.00	0.17
129	002327	富安娜	64,066	858,484.40	0.17
130	002003	伟星股份	86,882	855,787.70	0.17
131	002397	梦洁家纺	87,905	855,315.65	0.17
132	600075	*ST 新业	129,053	840,135.03	0.16
133	601390	中国中铁	90,266	839,473.80	0.16
134	000517	荣安地产	105,377	798,757.66	0.15
135	601901	方正证券	54,289	764,932.01	0.15
136	002311	海大集团	61,861	759,653.08	0.15
137	600109	国金证券	36,524	722,809.96	0.14
138	300144	宋城演艺	26,006	712,044.28	0.14
139	600066	宇通客车	31,532	704,109.56	0.14
140	600761	安徽合力	44,813	701,323.45	0.14
141	002464	金利科技	39,930	701,170.80	0.14
142	600900	长江电力	65,439	698,234.13	0.14
143	300299	富春通信	55,132	679,777.56	0.13
144	300196	长海股份	28,879	678,945.29	0.13
145	601186	中国铁建	42,824	653,494.24	0.13
146	300271	华宇软件	16,901	645,618.20	0.13
147	601377	兴业证券	41,145	622,112.40	0.12
148	000538	云南白药	9,463	597,588.45	0.12
149	002396	星网锐捷	21,267	580,801.77	0.11
150	000333	美的集团	21,132	579,862.08	0.11
151	600050	中国联通	111,899	553,900.05	0.11
152	600795	国电电力	113,747	526,648.61	0.10
153	600690	青岛海尔	28,367	526,491.52	0.10
154	600510	黑牡丹	68,137	525,336.27	0.10
155	002050	三花股份	38,300	519,731.00	0.10
156	600089	特变电工	41,848	518,078.24	0.10
157	600111	包钢稀土	19,136	495,239.68	0.10
158	600309	万华化学	21,972	478,550.16	0.09
159	002572	索菲亚	22,283	476,856.20	0.09
160	000883	湖北能源	73,500	472,605.00	0.09
161	000063	中兴通讯	25,883	467,446.98	0.09
162	600019	宝钢股份	65,198	457,037.98	0.09
163	000881	大连国际	55,467	453,720.06	0.09
164	000895	双汇发展	14,091	444,571.05	0.09

165	601117	中国化学	46,822	442,467.90	0.09
166	600010	包钢股份	105,384	429,966.72	0.08
167	000423	东阿阿胶	11,317	421,897.76	0.08
168	600655	豫园商城	35,208	416,158.56	0.08
169	000157	中联重科	57,877	408,611.62	0.08
170	601800	中国交建	29,401	408,379.89	0.08
171	000625	长安汽车	24,773	407,020.39	0.08
172	601669	中国电建	48,172	406,089.96	0.08
173	600031	三一重工	40,260	401,794.80	0.08
174	601939	建设银行	57,509	387,035.57	0.08
175	600739	辽宁成大	17,961	385,981.89	0.07
176	600018	上港集团	60,093	385,797.06	0.07
177	600315	上海家化	11,143	382,427.76	0.07
178	601989	中国重工	41,446	381,717.66	0.07
179	000100	TCL 集团	99,746	379,034.80	0.07
180	600085	同仁堂	16,428	368,480.04	0.07
181	600276	恒瑞医药	9,763	365,917.24	0.07
182	000826	桑德环境	13,264	362,770.40	0.07
183	000024	招商地产	13,560	357,848.40	0.07
184	600157	永泰能源	81,592	355,741.12	0.07
185	600256	广汇能源	41,374	345,886.64	0.07
186	002415	海康威视	15,085	337,451.45	0.07
187	600597	光明乳业	19,244	336,000.24	0.07
188	600535	天士力	8,155	335,170.50	0.07
189	600150	中国船舶	9,042	333,288.12	0.06
190	600637	百视通	8,720	330,313.60	0.06
191	000623	吉林敖东	9,393	326,970.33	0.06
192	601555	东吴证券	14,265	319,821.30	0.06
193	601998	中信银行	39,143	318,624.02	0.06
194	600196	复星医药	15,032	317,175.20	0.06
195	600340	华夏幸福	6,987	304,633.20	0.06
196	600674	川投能源	14,441	299,361.93	0.06
197	000503	海虹控股	9,450	295,596.00	0.06
198	000040	宝安地产	44,667	293,462.19	0.06
199	600832	东方明珠	21,012	290,806.08	0.06
200	002450	康得新	9,921	287,411.37	0.06
201	002202	金风科技	20,249	286,118.37	0.06
202	600406	国电南瑞	19,253	280,131.15	0.05
203	600352	浙江龙盛	14,089	277,271.52	0.05

204	600512	腾达建设	65,437	275,489.77	0.05
205	002142	宁波银行	17,150	269,769.50	0.05
206	600221	海南航空	78,091	267,071.22	0.05
207	600436	片仔癀	3,040	266,547.20	0.05
208	600804	鹏博士	14,617	262,813.66	0.05
209	000686	东北证券	12,913	258,001.74	0.05
210	601898	中煤能源	37,020	256,178.40	0.05
211	000679	大连友谊	34,138	252,962.58	0.05
212	603699	纽威股份	12,938	251,514.72	0.05
213	002269	美邦服饰	23,735	250,404.25	0.05
214	600009	上海机场	12,681	248,801.22	0.05
215	000039	中集集团	11,330	248,013.70	0.05
216	002241	歌尔声学	10,038	246,232.14	0.05
217	600583	海油工程	23,360	245,980.80	0.05
218	600208	新湖中宝	33,123	242,460.36	0.05
219	600029	南方航空	46,359	239,212.44	0.05
220	601600	中国铝业	37,900	236,875.00	0.05
221	600177	雅戈尔	20,542	236,438.42	0.05
222	300240	飞力达	19,150	235,545.00	0.05
223	000061	农产品	17,844	233,756.40	0.05
224	601018	宁波港	50,583	232,681.80	0.05
225	601168	西部矿业	25,178	232,644.72	0.05
226	000831	五矿稀土	7,691	230,653.09	0.04
227	600839	四川长虹	48,765	227,244.90	0.04
228	600415	小商品城	17,902	227,176.38	0.04
229	600660	福耀玻璃	18,489	224,456.46	0.04
230	000006	深振业 A	31,600	222,780.00	0.04
231	600893	航空动力	7,691	222,731.36	0.04
232	600271	航天信息	7,280	222,112.80	0.04
233	600118	中国卫星	7,750	220,720.00	0.04
234	601633	长城汽车	5,226	217,140.30	0.04
235	002228	合兴包装	16,100	217,028.00	0.04
236	000709	河北钢铁	56,160	215,092.80	0.04
237	300115	长盈精密	11,800	213,934.00	0.04
238	002500	山西证券	13,263	212,208.00	0.04
239	000022	深赤湾 A	9,500	212,040.00	0.04
240	600496	精工钢构	22,292	211,551.08	0.04
241	600741	华域汽车	13,560	209,908.80	0.04
242	601179	中国西电	26,995	209,751.15	0.04

243	000581	威孚高科	7,809	209,515.47	0.04
244	601607	上海医药	12,680	209,220.00	0.04
245	600803	威远生化	17,100	208,449.00	0.04
246	601866	中海集运	42,013	207,544.22	0.04
247	600969	郴电国际	12,100	207,273.00	0.04
248	600489	中金黄金	19,427	206,314.74	0.04
249	600162	香江控股	31,900	206,074.00	0.04
250	002610	爱康科技	12,300	205,041.00	0.04
251	000655	金岭矿业	22,900	204,955.00	0.04
252	600139	西部资源	16,800	204,456.00	0.04
253	600138	中青旅	12,400	204,104.00	0.04
254	002420	毅昌股份	30,436	203,921.20	0.04
255	000629	攀钢钒钛	56,796	203,897.64	0.04
256	002350	北京科锐	16,600	203,516.00	0.04
257	600077	宋都股份	35,700	202,776.00	0.04
258	000851	高鸿股份	18,065	202,147.35	0.04
259	002557	洽洽食品	10,668	201,731.88	0.04
260	601011	宝泰隆	20,317	201,544.64	0.04
261	002408	齐翔腾达	12,331	201,488.54	0.04
262	600531	豫光金铅	15,000	201,150.00	0.04
263	000700	模塑科技	16,100	201,089.00	0.04
264	000761	本钢板材	38,923	200,842.68	0.04
265	000099	中信海直	14,604	200,805.00	0.04
266	600039	四川路桥	36,700	200,382.00	0.04
267	600894	广日股份	15,589	200,318.65	0.04
268	601777	力帆股份	22,600	200,236.00	0.04
269	000582	北部湾港	10,700	200,197.00	0.04
270	002716	金贵银业	8,128	199,948.80	0.04
271	600252	中恒集团	12,211	199,771.96	0.04
272	600532	宏达矿业	21,528	199,134.00	0.04
273	002479	富春环保	21,900	198,852.00	0.04
274	000959	首钢股份	47,900	198,785.00	0.04
275	002661	克明面业	5,544	198,752.40	0.04
276	002620	瑞和股份	11,992	198,467.60	0.04
277	002091	江苏国泰	13,714	198,441.58	0.04
278	300305	裕兴股份	10,200	198,390.00	0.04
279	002302	西部建设	13,100	198,203.00	0.04
280	600663	陆家嘴	5,284	198,150.00	0.04
281	600167	联美控股	15,099	197,947.89	0.04

282	600708	海博股份	22,909	197,933.76	0.04
283	300118	东方日升	25,400	197,866.00	0.04
284	002641	永高股份	21,035	197,518.65	0.04
285	600850	华东电脑	5,542	197,516.88	0.04
286	600325	华发股份	16,000	197,440.00	0.04
287	002561	徐家汇	16,300	197,230.00	0.04
288	002705	新宝股份	13,378	197,191.72	0.04
289	002467	二六三	15,200	197,144.00	0.04
290	600662	强生控股	23,294	197,067.24	0.04
291	600081	东风科技	14,500	196,910.00	0.04
291	603077	和邦股份	20,300	196,910.00	0.04
292	002108	沧州明珠	14,800	196,840.00	0.04
293	300047	天源迪科	16,510	196,634.10	0.04
294	600401	海润光伏	28,406	196,285.46	0.04
295	002179	中航光电	8,359	196,269.32	0.04
296	000603	盛达矿业	16,000	196,160.00	0.04
297	000601	韶能股份	33,267	195,942.63	0.04
298	000559	万向钱潮	16,500	195,855.00	0.04
299	600816	安信信托	6,661	195,700.18	0.04
300	300068	南都电源	19,800	195,624.00	0.04
301	600387	海越股份	15,282	195,456.78	0.04
302	000708	大冶特钢	19,800	195,426.00	0.04
303	300039	上海凯宝	15,400	195,272.00	0.04
304	002225	濮耐股份	28,200	194,862.00	0.04
305	300113	顺网科技	9,623	193,999.68	0.04
306	000065	北方国际	10,700	193,991.00	0.04
307	000685	中山公用	8,700	193,401.00	0.04
308	600327	大东方	27,300	193,284.00	0.04
309	002264	新华都	26,957	193,281.69	0.04
310	002649	博彦科技	6,100	193,065.00	0.04
311	002116	中国海诚	11,900	193,018.00	0.04
312	002251	步步高	13,775	192,987.75	0.04
313	002563	森马服饰	5,800	192,850.00	0.04
314	300259	新天科技	15,000	192,750.00	0.04
315	000659	*ST中富	56,195	192,748.85	0.04
316	002075	沙钢股份	40,000	192,000.00	0.04
317	300145	南方泵业	8,865	191,838.60	0.04
318	600108	亚盛集团	20,483	191,311.22	0.04
319	002567	唐人神	22,300	191,111.00	0.04

320	002080	中材科技	14,700	191,100.00	0.04
321	000965	天保基建	21,900	190,968.00	0.04
322	300157	恒泰艾普	18,900	190,701.00	0.04
323	600372	中航电子	6,868	190,174.92	0.04
324	002662	京威股份	15,657	189,449.70	0.04
325	600600	青岛啤酒	4,522	188,929.16	0.04
326	002441	众业达	8,300	187,912.00	0.04
327	601933	永辉超市	21,423	186,594.33	0.04
328	300323	华灿光电	20,400	186,048.00	0.04
329	002341	新纶科技	11,600	185,832.00	0.04
330	600112	天成控股	16,400	184,008.00	0.04
331	000733	振华科技	13,200	183,876.00	0.04
332	300037	新宙邦	6,300	183,519.00	0.04
333	000009	中国宝安	14,148	183,216.60	0.04
334	600480	凌云股份	14,000	182,420.00	0.04
335	000792	盐湖股份	8,395	182,171.50	0.04
336	000060	中金岭南	19,073	181,002.77	0.04
337	000598	兴蓉投资	23,653	180,708.92	0.04
338	600588	用友软件	7,632	179,275.68	0.03
339	000778	新兴铸管	28,876	178,453.68	0.03
340	600718	东软集团	11,271	178,194.51	0.03
341	600976	健民集团	6,497	177,822.89	0.03
342	002008	大族激光	11,095	177,187.15	0.03
343	002465	海格通信	9,158	176,932.56	0.03
344	000793	华闻传媒	15,614	176,438.20	0.03
345	601111	中国国航	22,417	175,749.28	0.03
346	600863	内蒙华电	38,427	175,227.12	0.03
347	002461	珠江啤酒	13,600	174,216.00	0.03
348	600115	东方航空	33,567	173,877.06	0.03
349	002065	东华软件	9,688	173,512.08	0.03
350	002216	三全食品	8,927	173,273.07	0.03
351	600008	首创股份	14,438	170,368.40	0.03
352	601888	中国国旅	3,817	169,474.80	0.03
353	002236	大华股份	7,632	167,522.40	0.03
354	000970	中科三环	11,214	165,855.06	0.03
355	000800	一汽轿车	10,741	162,618.74	0.03
356	601808	中海油服	7,749	160,946.73	0.03
357	000400	许继电气	7,926	160,897.80	0.03
358	000562	宏源证券	4,400	160,116.00	0.03

359	601098	中南传媒	9,453	156,919.80	0.03
360	002456	欧菲光	8,161	154,732.56	0.03
361	002353	杰瑞股份	5,049	154,347.93	0.03
362	600497	驰宏锌锗	13,208	153,344.88	0.03
363	603000	人民网	3,640	152,661.60	0.03
364	600170	上海建工	18,136	152,523.76	0.03
365	600316	洪都航空	5,342	149,415.74	0.03
366	000768	中航飞机	7,868	149,019.92	0.03
367	000729	燕京啤酒	18,489	147,727.11	0.03
368	600867	通化东宝	9,451	147,435.60	0.03
369	600873	梅花生物	20,481	146,643.96	0.03
370	002252	上海莱士	3,171	143,043.81	0.03
371	002038	双鹭药业	3,582	141,847.20	0.03
372	002385	大北农	10,568	141,822.56	0.03
373	600079	人福医药	5,519	141,562.35	0.03
374	600348	阳泉煤业	15,847	140,562.89	0.03
375	600143	金发科技	20,307	139,915.23	0.03
376	600166	福田汽车	22,302	139,610.52	0.03
377	000839	中信国安	12,327	138,308.94	0.03
378	002422	科伦药业	4,697	137,293.31	0.03
379	600895	张江高科	10,214	136,050.48	0.03
380	600219	南山铝业	15,319	135,879.53	0.03
381	601118	海南橡胶	15,554	135,630.88	0.03
382	000878	云南铜业	9,332	133,260.96	0.03
383	601929	吉视传媒	11,606	133,236.88	0.03
384	300087	荃银高科	12,991	132,118.47	0.03
385	002400	省广股份	6,048	131,060.16	0.03
386	002570	贝因美	7,984	129,260.96	0.03
387	600764	中电广通	13,192	126,907.04	0.02
388	002007	华兰生物	3,759	125,174.70	0.02
389	300279	和晶科技	5,582	120,013.00	0.02
390	002146	荣盛发展	7,467	118,501.29	0.02
391	600648	外高桥	3,640	117,826.80	0.02
392	002344	海宁皮城	7,399	117,718.09	0.02
393	600060	海信电器	10,274	117,431.82	0.02
394	000999	华润三九	5,107	115,724.62	0.02
395	000876	新希望	8,220	115,080.00	0.02
396	002129	中环股份	5,461	114,954.05	0.02
397	000758	中色股份	7,749	113,832.81	0.02

398	601158	重庆水务	12,620	112,318.00	0.02
399	002410	广联达	4,932	110,476.80	0.02
400	600516	方大炭素	11,271	110,117.67	0.02
401	600664	哈药股份	12,597	109,341.96	0.02
402	600267	海正药业	6,341	107,036.08	0.02
403	000012	南玻A	11,974	106,448.86	0.02
404	002051	中工国际	3,874	105,837.68	0.02
405	000960	锡业股份	6,048	105,235.20	0.02
406	600058	五矿发展	5,636	98,404.56	0.02
407	600498	烽火通信	6,340	97,762.80	0.02
408	002310	东方园林	5,284	97,595.48	0.02
409	601238	广汽集团	11,034	95,775.12	0.02
410	600259	广晟有色	1,703	94,652.74	0.02
411	000656	金科股份	6,052	93,806.00	0.02
412	601666	平煤股份	15,553	93,784.59	0.02
413	600123	兰花科创	9,041	93,122.30	0.02
414	600216	浙江医药	8,572	93,091.92	0.02
415	000401	冀东水泥	7,104	92,849.28	0.02
416	600880	博瑞传播	8,628	92,751.00	0.02
417	600062	华润双鹤	4,462	90,400.12	0.02
418	002475	立讯精密	3,230	89,406.40	0.02
419	002375	亚厦股份	4,697	89,055.12	0.02
420	002470	金正大	3,055	82,179.50	0.02
421	002106	莱宝高科	6,459	81,900.12	0.02
422	600783	鲁信创投	2,878	80,555.22	0.02
423	002399	海普瑞	3,113	80,315.40	0.02
424	601918	国投新集	13,615	77,877.80	0.02
425	600395	盘江股份	6,458	76,979.36	0.01
426	600809	山西汾酒	3,348	76,635.72	0.01
427	600998	九州通	4,227	76,381.89	0.01
428	601258	庞大集团	12,796	76,136.20	0.01
429	600546	山煤国际	13,147	74,543.49	0.01
430	600023	浙能电力	10,389	74,489.13	0.01
431	002292	奥飞动漫	2,467	72,776.50	0.01
432	000718	苏宁环球	10,211	68,720.03	0.01
433	002429	兆驰股份	8,453	64,242.80	0.01
434	000536	华映科技	4,051	63,965.29	0.01
435	000961	中南建设	4,551	62,348.70	0.01
436	002736	国信证券	6,000	60,960.00	0.01

437	000869	张裕 A	1,703	59,366.58	0.01
438	600633	浙报传媒	3,113	56,625.47	0.01
439	002653	海思科	2,819	48,317.66	0.01
440	600277	亿利能源	5,402	48,185.84	0.01
441	002603	以岭药业	1,468	42,806.88	0.01
442	601231	环旭电子	1,352	40,600.56	0.01
443	600403	大有能源	6,281	37,874.43	0.01
444	002416	爱施德	2,584	28,062.24	0.01
445	000156	华数传媒	929	23,039.20	0.00
446	000616	亿城投资	100	477.00	0.00
447	002055	得润电子	8	90.80	0.00

8.4 报告期内股票投资组合的重大变动

8.4.1 累计买入金额超出期末基金资产净值 2%或前 20 名的股票明细

金额单位：人民币元

序号	股票代码	股票名称	本期累计买入金额	占期末基金资产净值比例 (%)
1	600016	民生银行	79,442,314.83	15.41
2	600036	招商银行	68,049,870.13	13.20
3	601318	中国平安	66,075,521.25	12.82
4	600030	中信证券	47,649,807.72	9.24
5	601166	兴业银行	46,119,631.15	8.95
6	600000	浦发银行	43,660,434.96	8.47
7	000651	格力电器	33,269,859.11	6.45
8	600837	海通证券	31,528,558.04	6.12
9	000002	万科 A	29,530,897.10	5.73
10	000001	平安银行	24,710,891.23	4.79
11	601288	农业银行	24,103,029.00	4.68
12	601818	光大银行	24,038,451.08	4.66
13	600887	伊利股份	23,569,318.97	4.57
14	600999	招商证券	23,308,945.70	4.52
15	601169	北京银行	21,927,371.19	4.25
16	601601	中国太保	21,746,917.85	4.22
17	600519	贵州茅台	21,460,628.06	4.16
18	000776	广发证券	20,967,597.39	4.07
19	601088	中国神华	20,865,190.29	4.05

20	002205	国统股份	19,461,321.17	3.77
21	600015	华夏银行	18,062,059.69	3.50
22	600690	青岛海尔	17,065,246.76	3.31
23	601006	大秦铁路	17,053,872.12	3.31
24	600104	上汽集团	16,971,685.11	3.29
25	601989	中国重工	16,527,161.83	3.21
26	000750	国海证券	15,950,081.68	3.09
27	600585	海螺水泥	15,637,817.70	3.03
28	000895	双汇发展	15,500,204.66	3.01
29	600383	金地集团	15,482,929.11	3.00
30	600085	同仁堂	15,459,432.88	3.00
31	000858	五粮液	14,000,918.04	2.72
32	600485	信威集团	13,881,271.36	2.69
33	600765	中航重机	13,551,402.00	2.63
34	600436	片仔癀	13,539,995.46	2.63
35	601668	中国建筑	13,367,683.97	2.59
36	600048	保利地产	12,730,625.32	2.47
37	600028	中国石化	12,475,039.50	2.42
38	000333	美的集团	12,353,871.65	2.40
39	601336	新华保险	12,212,363.46	2.37
40	600011	华能国际	12,132,262.68	2.35
41	002673	西部证券	11,738,155.38	2.28
42	600066	宇通客车	11,690,358.16	2.27
43	600900	长江电力	11,664,551.78	2.26
44	600315	上海家化	11,267,079.34	2.19
45	600109	国金证券	11,128,759.36	2.16
46	601857	中国石油	10,927,567.03	2.12
47	002024	苏宁云商	10,880,187.03	2.11
48	601628	中国人寿	10,625,489.90	2.06
49	600309	万华化学	10,336,268.69	2.00

注：1、买入包括基金申购新股、配股、债转股、换股及行权等获得的股票；

2、买入金额按买入成交金额（成交单价乘以成交数量）填列，不考虑相关交易费用。

8.4.2 累计卖出金额超出期末基金资产净值 2%或前 20 名的股票明细

金额单位：人民币元

序号	股票代码	股票名称	本期累计卖出金额	占期末基金资产净
----	------	------	----------	----------

				值比例 (%)
1	600016	民生银行	76,929,524.76	14.92
2	600036	招商银行	60,472,655.66	11.73
3	601318	中国平安	59,549,392.33	11.55
4	600030	中信证券	44,217,974.14	8.58
5	601166	兴业银行	40,398,948.07	7.84
6	600000	浦发银行	37,522,306.76	7.28
7	600837	海通证券	34,200,845.18	6.63
8	000651	格力电器	29,887,378.21	5.80
9	000002	万 科 A	27,405,874.79	5.32
10	601288	农业银行	23,609,475.43	4.58
11	600999	招商证券	23,334,155.63	4.53
12	000001	平安银行	22,418,600.00	4.35
13	601818	光大银行	22,095,779.23	4.29
14	600887	伊利股份	21,777,496.10	4.22
15	000776	广发证券	20,860,011.37	4.05
16	600519	贵州茅台	20,297,104.07	3.94
17	601601	中国太保	19,445,530.90	3.77
18	601169	北京银行	18,817,979.48	3.65
19	601088	中国神华	18,247,230.08	3.54
20	600690	青岛海尔	16,574,283.68	3.21
21	601989	中国重工	16,543,268.31	3.21
22	000750	国海证券	16,228,554.75	3.15
23	600015	华夏银行	15,741,162.99	3.05
24	600104	上汽集团	15,676,775.92	3.04
25	600085	同仁堂	15,613,846.05	3.03
26	002205	国统股份	15,267,629.00	2.96
27	600485	信威集团	15,135,167.67	2.94
28	600585	海螺水泥	14,764,007.12	2.86
29	601006	大秦铁路	14,536,044.60	2.82
30	000895	双汇发展	14,425,099.84	2.80
31	600765	中航重机	14,045,705.67	2.72
32	601668	中国建筑	13,543,328.99	2.63
33	600383	金地集团	13,174,623.37	2.56
34	600436	片仔癀	13,106,001.78	2.54
35	600109	国金证券	12,621,981.42	2.45
36	000333	美的集团	12,060,083.83	2.34
37	000858	五 粮 液	11,821,923.80	2.29

38	600900	长江电力	11,598,534.77	2.25
39	600066	宇通客车	11,079,273.56	2.15
40	600011	华能国际	10,630,921.86	2.06
41	601336	新华保险	10,566,722.13	2.05
42	300033	同花顺	10,546,080.20	2.05
43	600028	中国石化	10,541,469.50	2.04
44	600315	上海家化	10,540,966.51	2.04
45	000004	国农科技	10,389,340.47	2.02
46	600309	万华化学	10,367,596.84	2.01

注：1、卖出主要指二级市场上主动的卖出、换股、要约收购、发行人回购及行权等减少的股票；

2、卖出金额按卖出成交金额（成交单价乘以成交数量）填列，不考虑相关交易费用。

8.4.3 买入股票的成本总额及卖出股票的收入总额

单位：人民币元

买入股票成本（成交）总额	3,290,128,909.11
卖出股票收入（成交）总额	3,105,178,245.56

注：买入股票成本、卖出股票收入均按买卖成交金额（成交单价乘以成交数量）填列，不考虑相关交易费用。

8.5 期末按债券品种分类的债券投资组合

金额单位：人民币元

序号	债券品种	公允价值	占基金资产净值比例（%）
1	国家债券	-	-
2	央行票据	-	-
3	金融债券	40,035,000.00	7.77
	其中：政策性金融债	40,035,000.00	7.77
4	企业债券	-	-
5	企业短期融资券	-	-
6	中期票据	-	-
7	可转债	-	-
8	其他	-	-
9	合计	40,035,000.00	7.77

注：由于四舍五入的原因公允价值占基金资产净值的比例分项之和与合计可能有尾差。

8.6 期末按公允价值占基金资产净值比例大小排序的前五名债券投资明细

金额单位：人民币元

序号	债券代码	债券名称	数量（张）	公允价值	占基金资产净值比例（%）
----	------	------	-------	------	--------------

1	140218	14 国开 18	300,000	30,021,000.00	5.82
2	140357	14 进出 57	100,000	10,014,000.00	1.94

8.7 期末按公允价值占基金资产净值比例大小排序的所有资产支持证券投资明细

本基金本报告期末未持有资产支持证券。

8.8 报告期末按公允价值占基金资产净值比例大小排序的前五名贵金属投资明细

本基金本报告期末未持有贵金属。

8.9 期末按公允价值占基金资产净值比例大小排序的前五名权证投资明细

本基金本报告期末未持有权证。

8.10 报告期末本基金投资的股指期货交易情况说明

8.10.1 报告期末本基金投资的股指期货持仓和损益明细

代码	名称	持仓量(买/卖)	合约市值(元)	公允价值变动(元)	风险说明
IF1501	IF1501	-304	-326,477,760.00	-22,335,796.23	-
公允价值变动总额合计(元)					-22,335,796.23
股指期货投资本期收益(元)					-150,216,133.77
股指期货投资本期公允价值变动(元)					-22,335,796.23

8.10.2 本基金投资股指期货的投资政策

本基金股指期货投资是为了对冲股权买入方的投资。

8.11 报告期末本基金投资的国债期货交易情况说明

8.11.1 本期国债期货投资政策

本报告期内, 本基金未运用国债期货进行投资。

8.11.2 报告期末本基金投资的国债期货持仓和损益明细

本基金本报告期末未持有国债期货投资, 也无期间损益。

8.11.3 本期国债期货投资评价

本报告期内, 本基金未运用国债期货进行投资。

8.12 投资组合报告附注

8.12.1 本基金投资的前十名证券的发行主体本期未出现被监管部门立案调查，或在报告编制日前一年内受到公开谴责、处罚的情形。

8.12.2 本基金投资的前十名股票未超出基金合同规定的备选股票库。

8.12.3 期末其他各项资产构成

单位：人民币元

序号	名称	金额
1	存出保证金	33,716,258.68
2	应收证券清算款	-
3	应收股利	-
4	应收利息	756,675.71
5	应收申购款	487,299.57
6	其他应收款	-
7	待摊费用	-
8	其他	-
9	合计	34,960,233.96

8.12.4 期末持有的处于转股期的可转换债券明细

本基金本报告期末未持有处于转股期的可转换债券。

8.12.5 期末前十名股票中存在流通受限情况的说明

金额单位：人民币元

序号	股票代码	股票名称	流通受限部分的公允价值	占基金资产净值比例 (%)	流通受限情况说明
1	300406	九强生物	16,647,439.95	3.23	网下新股自愿锁定

8.12.6 投资组合报告附注的其他文字描述部分

无。

§ 9 基金份额持有人信息

9.1 期末基金份额持有人户数及持有人结构

份额单位：份

份额级别	持有人户数	户均持有的基金份额	持有人结构	
			机构投资者	个人投资者

	(户)		持有份额	占总份额比例	持有份额	占总份额比例
工银绝对收益混合发起 A	2,821	86,852.80	39,775,312.39	16.23%	205,236,443.86	83.77%
工银绝对收益混合发起 B	2,796	95,407.92	23,440,861.60	8.79%	243,319,692.37	91.21%
合计	5,617	91,111.32	63,216,173.99	12.35%	448,556,136.23	87.65%

9.2 期末基金管理人的从业人员持有本基金的情况

项目	份额级别	持有份额总数（份）	占基金总份额比例
基金管理人所有从业人员持有本基金	工银绝对收益混合发起 A	1,053,810.16	0.43%
	工银绝对收益混合发起 B	48,780.49	0.02%
	合计	1,102,590.65	0.22%

9.3 期末基金管理人的从业人员持有本开放式基金份额总量区间的情况

项目	份额级别	持有基金份额总量的数量区间（万份）
本公司高级管理人员、基金投资和研究部门负责人持有本开放式基金	工银绝对收益混合发起 A	50~100
	工银绝对收益混合发起 B	0
	合计	50~100
本基金基金经理持有本开放式基金	工银绝对收益混合发起 A	0
	工银绝对收益混合发起 B	0~10
	合计	0~10

9.4 发起式基金发起资金持有份额情况

项目	持有份额总数	持有份额占基金总份额比例 (%)	发起份额总数	发起份额占基金总份额比例 (%)	发起份额承诺持有期限
基金管理人固有资金	9,002,960.00	1.76	9,002,960.00	1.76	-
基金管理人高级管理人员	-	-	-	-	-
基金经理等人员	992,523.49	0.19	992,523.49	0.19	-
基金管理人股东	-	-	-	-	-
其他	-	-	-	-	-
合计	9,995,483.49	1.95	9,995,483.49	1.95	-

§ 10 开放式基金份额变动

单位：份

项目	工银绝对收益混合发起 A	工银绝对收益混合发起 B
基金合同生效日（2014 年 6 月 26 日）基金份额总额	516,916,982.06	999,555,609.63
本报告期初基金份额总额	516,916,982.06	999,555,609.63
基金合同生效日起至报告期期末基金总申购份额	15,415,086.12	34,960,382.64
减:基金合同生效日起至报告期期末基金总赎回份额	287,320,311.93	767,755,438.30
基金合同生效日起至报告期期末基金拆分变动份额（份额减少以“-”填列）	-	-
本报告期末基金份额总额	245,011,756.25	266,760,553.97

注：1、报告期期间基金总申购份额含红利再投、转换入份额；

2、报告期期间基金总赎回份额含定期支付机制下自动赎回的基金份额以及转换出份额。

§ 11 重大事件揭示

11.1 基金份额持有人大会决议

本报告期，本基金未召开持有人大会。

11.2 基金管理人、基金托管人的专门基金托管部门的重大人事变动

1、基金管理人：

报告期内基金管理人无重大人事变动。

2、基金托管人：

报告期内基金托管人的专门基金托管部门无重大人事变动。

11.3 涉及基金管理人、基金财产、基金托管业务的诉讼

本报告期内无涉及基金管理人、基金财产、基金托管业务的诉讼事项。

11.4 基金投资策略的改变

本基金本报告期无投资策略的改变。

11.5 为基金进行审计的会计师事务所情况

报告期内应支付给安永华明会计师事务所（特殊普通合伙）审计费用伍万元整，该审计机构自基金合同生效日起向本基金提供审计服务。

11.6 管理人、托管人及其高级管理人员受稽查或处罚等情况

本报告期内，管理人及其高级管理人员，托管人的托管业务部门及其相关高级管理人员未受到稽查或任何处罚。

11.7 基金租用证券公司交易单元的有关情况

11.7.1 基金租用证券公司交易单元进行股票投资及佣金支付情况

金额单位：人民币元

券商名称	交易单元数量	股票交易		应支付该券商的佣金		备注
		成交金额	占当期股票成交总额的比例	佣金	占当期佣金总量的比例	
国信证券	2	6,380,340,050.29	100.00%	5,736,977.14	100.00%	-

注：1. 券商的选择标准和程序

(1) 选择标准：注重综合服务能力

a) 券商财务状况良好、经营行为规范、风险管理先进、投资风格与工银瑞信有互补性、在最近一年内无重大违规行为。

b) 券商具有较强的综合研究能力：能及时、全面、定期提供高质量的关于宏观、行业、资本市场、个股分析报告及其他丰富全面的信息咨询服务；有很强的分析能力，能根据工银瑞信所管理基金的特定要求，提供专门研究报告；具有开发量化投资组合模型的能力以及其他综合服务能力。

c) 与其他券商相比，该券商能够提供最佳交易执行和优惠合理的佣金率。

(2) 选择程序

a) 确定券商数量：根据以上标准对不同券商进行考察、选择和确定。投资研究部门（权益投资部，固定收益部，专户投资部，研究部和中央交易室）根据公司基金规模和服务需求等因素确定对合作券商的数量，每年根据公司经营规模变化及券商评估结果决定是否需要新增或调整合作券商，选定的名单需经主管投资副总和总经理审批同意。

b) 签订委托协议：与被选择的券商签订委托代理协议，明确签定协议双方的公司名称、委托代理期限、佣金率、双方的权利义务等，经签章有效。委托代理协议一式五份，协议双方及证券主管机关各留存一份，工银瑞信法律合规部留存备案，并报相关证券主管机关留存报备。

2. 券商的评估，保留和更换程序

(1) 席位的租用期限暂定为一年，合同到期 15 天内，投资研究部门将根据各券商研究在服务期间的综合证券服务质量等情况，进行评估。

(2) 对于符合标准的券商，工银瑞信将与其续约；对于不能达到标准的券商，不与其续约，并根据券商选择标准和程序，重新选择其它经营稳健、研究能力强、综合服务质量高的证券经营机构，租用其交易席位。

(3) 若券商提供的综合证券服务不符合要求，工银瑞信有权按照委托协议规定，提前中止租用其交易席位。

11.7.2 基金租用证券公司交易单元进行其他证券投资的情况

金额单位：人民币元

券商名称	债券交易		债券回购交易		权证交易	
	成交金额	占当期债券成交总额的比例	成交金额	占当期债券回购成交总额的比例	成交金额	占当期权证成交总额的比例
国信证券	57,635,818.60	100.00%	42,280,500,000.00	100.00%	-	-

11.8 其他重大事件

序号	公告事项	法定披露方式	法定披露日期
1	工银瑞信绝对收益策略混合型发起式证券投资基金基金合同生效公告	三大报、公司网站	2014年6月28日
2	工银瑞信基金管理有限公司关于旗下部分基金参加交通银行股份有限公司网上银行、手机银行基金申购手续费费率优惠的公告	三大报、公司网站	2014年7月2日
3	工银瑞信基金管理有限公司关于公司董事、监事、高级管理人员以及其他从业人员在子公司兼职情况的公告	三大报、公司网站	2014年7月17日
4	工银瑞信基金管理有限公司关于公司董事、监事、高级管理人员以及其他从业人员在子公司兼职情况变更的公告	三大报、公司网站	2014年7月26日
5	工银瑞信基金管理有限公司关于公司董事、监事、高级管理人员以及其他从业人员在子公司兼职情况变更的公告	三大报、公司网站	2014年8月2日
6	工银瑞信基金管理有限公司关于旗下部分基金持有的长期停牌股票估值方法调整的公告	三大报、公司网站	2014年9月5日
7	工银瑞信绝对收益策略混合型发起式证券投资基金开放日常申购、赎回、转换、定期定额投资业务的公告	三大报、公司网站	2014年9月19日
8	工银瑞信基金管理有限公司关于增加中期资产管理有限公司（原中期时代基金销售（北京）有限公司）为旗下基金销售机构并实行费率优惠的公告	三大报、公司网站	2014年9月23日
9	工银瑞信基金管理有限公司关于增加北京中天嘉华基金销售有限公司为旗下基金销售机构并实行费率优惠的公告	三大报、公司网站	2014年9月23日
10	工银瑞信基金管理有限公司关于增加中国国际期货有限公司为旗下基金销售机构并	三大报、公司网站	2014年9月23日

	实行费率优惠的公告		
11	工银瑞信基金管理有限公司关于增加一路财富（北京）信息科技有限公司为旗下基金销售机构并实行费率优惠的公告	三大报、公司网站	2014 年 9 月 23 日
12	工银瑞信基金管理有限公司关于增加天风证券股份有限公司为旗下基金销售机构的公告	三大报、公司网站	2014 年 10 月 13 日
13	工银瑞信基金管理有限公司关于旗下部分基金参与深圳众禄基金销售有限公司非现场方式申购、定投费率优惠活动的公告	三大报、公司网站	2014 年 10 月 15 日
14	工银瑞信基金管理有限公司关于旗下部分基金参与上海天天基金销售有限公司非现场方式申购费率优惠活动的公告	三大报、公司网站	2014 年 10 月 16 日
15	关于工银瑞信基金管理有限公司旗下部分开放式基金调整申购、赎回、定投及单个账户最低保留份额限制等业务规则的公告	三大报、公司网站	2014 年 11 月 1 日
16	工银瑞信基金管理有限公司关于直销渠道基金申购费率与转换费率优惠活动的公告	三大报、公司网站	2014 年 11 月 5 日
17	工银瑞信基金管理有限公司关于旗下基金参加杭州数米基金销售有限公司申购费率优惠活动的公告	三大报、公司网站	2014 年 11 月 5 日
18	工银瑞信基金管理有限公司关于公司董事、监事、高级管理人员以及其他从业人员在子公司兼职情况变更的公告	三大报、公司网站	2014 年 11 月 8 日
19	工银瑞信基金管理有限公司关于旗下部分基金持有的长期停牌股票估值方法调整的公告	三大报、公司网站	2014 年 11 月 12 日
20	工银瑞信基金管理有限公司关于旗下基金在中国工商银行参加定投申购费率优惠活动的公告	三大报、公司网站	2014 年 11 月 22 日

21	工银瑞信基金管理有限公司关于旗下部分基金持有的长期停牌股票估值方法调整的公告	三大报、公司网站	2014 年 12 月 4 日
22	工银瑞信基金管理有限公司关于增加中国邮政储蓄银行销售旗下部分基金的公告	三大报、公司网站	2014 年 12 月 5 日
23	工银瑞信基金管理有限公司关于增加兴业银行股份有限公司销售旗下部分基金的公告	三大报、公司网站	2014 年 12 月 12 日
24	工银瑞信基金管理有限公司关于旗下基金投资资产支持证券的公告	三大报、公司网站	2014 年 12 月 19 日
25	工银瑞信基金管理有限公司关于旗下部分基金持有的长期停牌股票估值方法调整的公告	三大报、公司网站	2014 年 12 月 24 日
26	工银瑞信基金管理有限公司关于旗下部分基金持有的长期停牌股票估值方法调整的公告	三大报、公司网站	2014 年 12 月 30 日
27	工银瑞信基金管理有限公司关于旗下基金在中国邮政储蓄银行开通基金定投和转换业务并参加申购费率优惠活动的公告	三大报、公司网站	2014 年 12 月 31 日

注：三大报包括中国证券报、证券时报、上海证券报

§ 12 影响投资者决策的其他重要信息

无。

§ 13 备查文件目录

13.1 备查文件目录

- 1、中国证监会批准工银瑞信绝对收益策略混合型发起式证券投资基金募集的文件
- 2、《工银瑞信绝对收益策略混合型发起式证券投资基金基金合同》

- 3、《工银瑞信绝对收益策略混合型发起式证券投资基金托管协议》
- 4、《工银瑞信绝对收益策略混合型发起式证券投资基金招募说明书》
- 5、基金管理人业务资格批件、营业执照
- 6、基金托管人业务资格批件、营业执照
- 7、报告期内基金管理人在指定报刊上披露的各项公告

13.2 存放地点

基金管理人或基金托管人的办公场所。

13.3 查阅方式

投资者可于营业时间查阅，或登录基金管理人网站查阅。

投资者可在营业时间免费查阅。也可在支付工本费后，在合理时间内取得上述文件的复印件。

投资者对本报告书如有疑问，可咨询本基金管理人——工银瑞信基金管理有限公司。

客户服务中心电话：400-811-9999

网址：www.icbccs.com.cn