

# 长盛养老健康产业灵活配置混合型证券投资 基金 2015 年第 1 季度报告

2015 年 3 月 31 日

基金管理人：长盛基金管理有限公司

基金托管人：中国银行股份有限公司

报告送出日期：2015 年 4 月 20 日

## § 1 重要提示

基金管理人的董事会及董事保证本报告所载资料不存在虚假记载、误导性陈述或重大遗漏，并对其内容的真实性、准确性和完整性承担个别及连带责任。

基金托管人中国银行股份有限公司根据本基金合同规定，于 2015 年 4 月 17 日复核了本报告中的财务指标、净值表现和投资组合报告等内容，保证复核内容不存在虚假记载、误导性陈述或者重大遗漏。

基金管理人承诺以诚实信用、勤勉尽责的原则管理和运用基金资产，但不保证基金一定盈利。

基金的过往业绩并不代表其未来表现。投资有风险，投资者在作出投资决策前应仔细阅读本基金的招募说明书。

本报告中财务资料未经审计。

本报告期自 2015 年 1 月 1 日起至 3 月 31 日止。

## § 2 基金产品概况

基金简称	长盛养老健康混合
基金主代码	000684
交易代码	000684
基金运作方式	契约型开放式
基金合同生效日	2014 年 11 月 25 日
报告期末基金份额总额	454,004,503.63 份
投资目标	本基金主要投资于养老健康产业的上市公司股票，在严格控制风险的前提下，追求超越业绩比较基准的投资回报。
投资策略	本基金充分发挥基金管理人的投资研究优势，运用科学严谨、规范化的资产配置方法，灵活配置国内养老健康产业的上市公司股票和债券，谋求基金资产的长期稳定增长。本基金对养老健康产业上市公司股票的界定是：公司主营业务中从事与养老健康产业相关的业务，或者直接或间接受益于养老健康产业所带来的较高回报。具体包括：养老产业链，如养老地产，老年医疗护理，养老消费，养老金融；健康产业链，如度假地产，运动健身；健康食品，医疗保健，健康金融等。本基金将结合定性与定量分析，充分发挥基金管理人研究团队和投资团队“自下而上”的主动选股能力，选择养老健康产业概念的、具有长期持续增长能力的公司。

业绩比较基准	50%*沪深 300 指数收益率+50%*中证综合债指数收益率
风险收益特征	本基金为混合型基金，具有较高风险、较高预期收益的特征，其风险和预期收益低于股票型基金、高于债券型基金和货币市场基金。
基金管理人	长盛基金管理有限公司
基金托管人	中国银行股份有限公司

### § 3 主要财务指标和基金净值表现

#### 3.1 主要财务指标

单位：人民币元

主要财务指标	报告期（2015 年 1 月 1 日 — 2015 年 3 月 31 日）
1. 本期已实现收益	137,828,989.82
2. 本期利润	162,595,426.76
3. 加权平均基金份额本期利润	0.2242
4. 期末基金资产净值	609,184,239.13
5. 期末基金份额净值	1.342

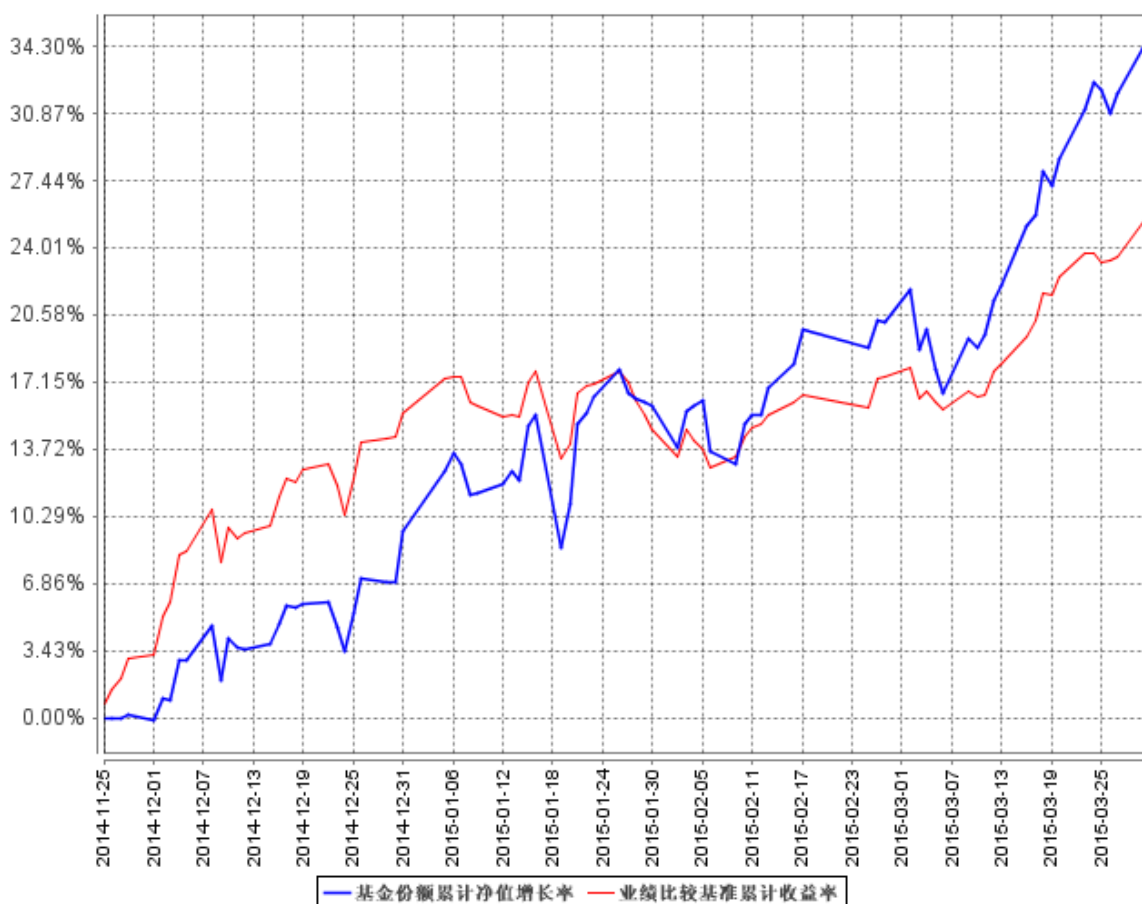
#### 3.2 基金净值表现

##### 3.2.1 本报告期基金份额净值增长率及其与同期业绩比较基准收益率的比较

阶段	净值增长率 ①	净值增长率 标准差②	业绩比较基 准收益率③	业绩比较基准 收益率标准差 ④	①—③	②—④
过去三个月	22.56%	1.52%	7.84%	0.92%	14.72%	0.60%

### 3.2.2 自基金合同生效以来基金累计净值增长率变动及其与同期业绩比较基准收益率变动的比较

基金份额累计净值增长率与同期业绩比较基准收益率的历史走势对比图



注：1、本基金合同生效日为 2014 年 11 月 25 日，截至本报告期末本基金成立未满一年。

2、按照本基金合同规定，本基金基金管理人应当自基金合同生效之日起六个月内使基金的投资组合比例符合基金合同的约定，截止本报告期末仍处于建仓期。

3、本基金的投资组合比例为：股票投资占基金资产的比例为 0%-95%，其余资产投资于股指期货、权证、债券、货币市场工具、资产支持证券等金融工具，其中投资于养老健康产业的股票和债券不低于非现金基金资产的 80%；权证投资占基金资产净值的比例不高于 3%；本基金每个交易日日终在扣除股指期货合约需缴纳的交易保证金后，应当保持不低于基金资产净值 5% 的现金或到期日在一年以内的政府债券，股指期货的投资比例遵循国家相关法律法规。

## § 4 管理人报告

### 4.1 基金经理（或基金经理小组）简介

姓名	职务	任本基金的基金经理期限	证券从业年限	说明
----	----	-------------	--------	----

		任职日期	离任日期		
刘旭明	本基金基金经理，长盛生态环境主题灵活配置混合型证券投资基金基金经理。	2014年11月25日	-	13年	男，1977年5月出生，中国国籍。清华大学管理学硕士。曾任中信证券研究部首席分析师、国信证券经济研究所首席分析师。2013年7月加入长盛基金管理有限公司，现任研究部总监，现任长盛生态环境主题灵活配置混合型证券投资基金基金经理，长盛养老健康产业灵活配置混合型证券投资基金（本基金）基金经理。

注：1、上表基金经理的任职日期和离任日期均指公司决定确定的聘任日期和解聘日期；

2、“证券从业年限”中“证券从业”的含义遵从行业协会《证券业从业人员资格管理办法》的相关规定。

## 4.2 管理人对报告期内本基金运作合规守信情况的说明

本报告期内，本基金管理人严格按照《证券投资基金法》及其各项实施准则、本基金基金合同和其他有关法律法规、监管部门的相关规定，依照诚实信用、勤勉尽责的原则管理和运用基金资产，在严格控制投资风险的基础上，为基金份额持有人谋求最大利益，没有损害基金份额持有人利益的行为。

## 4.3 公平交易专项说明

### 4.3.1 公平交易制度的执行情况

报告期内，公司严格执行《公司公平交易细则》各项规定，在研究、投资授权与决策、交易执行等各个环节，公平对待旗下所有投资组合，包括公募基金、社保组合、特定客户资产管理组合等。具体如下：

研究支持，公司旗下所有投资组合共享公司研究部门研究成果，所有投资组合经理在公司研究平台上拥有同等权限。

投资授权与决策，公司实行投资决策委员会领导下的投资组合经理负责制，各投资组合经理在投资决策委员会的授权范围内，独立完成投资组合的管理工作。各投资组合经理遵守投资信息

隔离墙制度。

交易执行，公司实行集中交易制度，所有投资组合的投资指令均由交易部统一执行委托交易。交易部依照《公司公平交易细则》的规定，场内交易，强制开启恒生交易系统公平交易程序；场外交易，严格遵守相关工作流程，保证交易执行的公平性。

投资管理行为的监控与分析评估，公司风险管理部、监察稽核部，依照《公司公平交易细则》的规定，持续、动态监督公司投资管理全过程，并进行分析评估，及时向公司管理层报告发现问题，保障公司旗下所有投资组合均被公平对待。

公司对 2015 年第 1 季度的同向交易行为进行数量分析，计算溢价率、贡献率、占优比等指标，使用双边 90%置信水平对 1 日、3 日、5 日的交易片段进行 T 检验，未发现违反公平交易及利益输送的行为。

#### 4.3.2 异常交易行为的专项说明

本报告期内，本公司旗下所有投资组合参与的交易所公开竞价交易中，未发现同日反向交易成交较少的单边交易量超过该证券当日成交量的 5%的交易。

本报告期内，未发现本基金有可能导致不公平交易和利益输送的异常交易行为。

### 4.4 报告期内基金的投资策略和业绩表现说明

#### 4.4.1 报告期内基金投资策略和运作分析

地方融资平台、银行理财进一步规范，无风险利率下行驱动牛市延续的逻辑未变。央行持续降息降准也符合预期。大类资产配置转移背景下，资金加速进入股市。资金来源和市场风格转换，“两会”政策导向驱动，以创业板为主成长股出现大幅上涨，“互联网+”等主题投资板块涨幅明显。

本基金在报告期处于建仓阶段。成立初期即迎来“降息”，超预期推动股市快速拉升，因此建仓期采用顺势快速加仓的策略，取得较好的业绩。今年以来，基于对养老健康主题方向的理解和新基金规模变化的特点，均衡配置重点行业，结合板块轮动特点及时调整配置，注意前瞻性布局新的投资板块，集中持仓优势个股。在操作中注意市场波动带来的回撤风险。因而基金业绩明显超越基准。

#### 4.4.2 报告期内基金的业绩表现

截止报告期末，本基金份额净值为 1.342 元，本报告期份额净值增长率为 22.56%，同期业绩比较基准增长率为 7.84%。

#### 4.5 报告期内基金持有人数或基金资产净值预警说明

本基金本报告期内无基金持有人数或基金资产净值预警说明。

## § 5 投资组合报告

### 5.1 报告期末基金资产组合情况

序号	项目	金额（元）	占基金总资产的比例（%）
1	权益投资	543,348,516.50	86.49
	其中：股票	543,348,516.50	86.49
2	固定收益投资	-	-
	其中：债券	-	-
	资产支持证券	-	-
3	贵金属投资	-	-
4	金融衍生品投资	-	-
5	买入返售金融资产	-	-
	其中：买断式回购的买入返售金融资产	-	-
6	银行存款和结算备付金合计	82,912,672.16	13.20
7	其他资产	1,970,632.95	0.31
8	合计	628,231,821.61	100.00

### 5.2 报告期末按行业分类的股票投资组合

代码	行业类别	公允价值（元）	占基金资产净值比例（%）
A	农、林、牧、渔业	-	-
B	采矿业	-	-
C	制造业	294,774,112.64	48.39
D	电力、热力、燃气及水生产和供应业	44,344,364.94	7.28
E	建筑业	-	-
F	批发和零售业	19,299,625.35	3.17
G	交通运输、仓储和邮政业	-	-
H	住宿和餐饮业	-	-
I	信息传输、软件和信息技术服务业	3,018,978.00	0.50
J	金融业	123,221,277.25	20.23

K	房地产业	42,816,970.00	7.03
L	租赁和商务服务业	-	-
M	科学研究和技术服务业	-	-
N	水利、环境和公共设施管理业	15,873,188.32	2.61
O	居民服务、修理和其他服务业	-	-
P	教育	-	-
Q	卫生和社会工作	-	-
R	文化、体育和娱乐业	-	-
S	综合	-	-
	合计	543,348,516.50	89.19

### 5.3 报告期末按公允价值占基金资产净值比例大小排序的前十名股票投资明细

序号	股票代码	股票名称	数量（股）	公允价值（元）	占基金资产净值比例（%）
1	002085	万丰奥威	1,343,977	57,817,890.54	9.49
2	000333	美的集团	1,061,245	34,968,022.75	5.74
3	600887	伊利股份	983,586	30,343,628.10	4.98
4	601222	林洋电子	796,586	29,879,940.86	4.90
5	601166	兴业银行	1,340,914	24,619,181.04	4.04
6	601318	中国平安	291,853	22,834,578.72	3.75
7	600979	广安爱众	2,277,881	19,931,458.75	3.27
8	002462	嘉事堂	477,123	19,299,625.35	3.17
9	002454	松芝股份	954,391	18,753,783.15	3.08
10	600340	华夏幸福	308,023	17,058,313.74	2.80

### 5.4 报告期末按债券品种分类的债券投资组合

注：本基金本报告期末未持债券

### 5.5 报告期末按公允价值占基金资产净值比例大小排序的前五名债券投资明细

注：本基金本报告期末未持有债券

### 5.6 报告期末按公允价值占基金资产净值比例大小排序的前十名资产支持证券投资明细

注：本基金本报告期末未持有资产支持证券。

### 5.7 报告期末按公允价值占基金资产净值比例大小排序的前五名贵金属投资明细

注：本基金本报告期末未持有贵金属。



## 5.8 报告期末按公允价值占基金资产净值比例大小排序的前五名权证投资明细

注：本基金本报告期末未持有权证。

## 5.9 报告期末本基金投资的股指期货交易情况说明

### 5.9.1 报告期末本基金投资的股指期货持仓和损益明细

注：本基金本报告期末无股指期货投资。

### 5.9.2 本基金投资股指期货的投资政策

本基金本报告期内未投资股指期货。

## 5.10 报告期末本基金投资的国债期货交易情况说明

### 5.10.1 本期国债期货投资政策

本基金本报告期内未投资国债期货。

### 5.10.2 报告期末本基金投资的国债期货持仓和损益明细

注：本基金本报告期末无国债期货投资。

### 5.10.3 本期国债期货投资评价

本基金本报告期内未投资国债期货。

## 5.11 投资组合报告附注

### 5.11.1

根据 2014 年 12 月 8 日中国证券监督管理委员会发布对中国平安控股子公司平安证券有限责任公司（以下简称“平安证券”）的《中国证券监督管理委员会行政处罚决定书》，决定对平安证券给予警告，没收保荐业务收入 400 万元，没收承销股票违法所得 2867 万元，并处以 440 万元罚款。本基金做出如下说明：中国平安是中国最优秀的综合金融公司，寿险业务最具竞争力，基本面良好。基于相关研究，本基金判断，旗下平安证券受到处罚，对中国平安的影响较小，因为证券业务板块在平安集团内的地位较低。今后，我们将继续加强与该公司的沟通，密切关注其制度建设与执行等公司基础性建设问题的合规性以及企业的经营状况。

除上述事项外，本报告期内基金投资的前十名证券的发行主体无被监管部门立案调查记录，无在报告编制日前一年内受到公开谴责、处罚。

### 5.11.2

基金投资的前十名股票，均为基金合同规定备选股票库之内的股票。

### 5.11.3 其他资产构成

序号	名称	金额（元）
1	存出保证金	607,318.47
2	应收证券清算款	-
3	应收股利	-
4	应收利息	22,464.86
5	应收申购款	1,340,849.62
6	其他应收款	-
7	待摊费用	-
8	其他	-
9	合计	1,970,632.95

### 5.11.4 报告期末持有的处于转股期的可转换债券明细

注：本基金本报告期末未持有处于转股期的可转换债券。

### 5.11.5 报告期末前十名股票中存在流通受限情况的说明

注：本基金本报告期末前十名股票中不存在流通受限情况。

### 5.11.6 投资组合报告附注的其他文字描述部分

由于四舍五入的原因，分项之和与合计项之间可能存在尾差。

## § 6 开放式基金份额变动

单位：份

报告期期初基金份额总额	1,077,446,643.94
报告期期间基金总申购份额	429,520,893.24
减：报告期期间基金总赎回份额	1,052,963,033.55
报告期期间基金拆分变动份额（份额减少以“-”填列）	-
报告期期末基金份额总额	454,004,503.63

## § 7 基金管理人运用固有资金投资本基金情况

### 7.1 基金管理人持有本基金份额变动情况

注：本基金本报告期无基金管理人运用固有资金投资本基金的情况。

## 7.2 基金管理人运用固有资金投资本基金交易明细

注：本基金本报告期无基金管理人运用固有资金投资本基金的情况。

## § 8 影响投资者决策的其他重要信息

本基金管理人于 2015 年 3 月 25 日发布《关于旗下基金调整交易所固定收益品种估值方法的公告》，自 2015 年 3 月 24 日起，本基金持有的在上海证券交易所、深圳证券交易所上市交易或挂牌转让的固定收益品种（估值处理标准另有规定的除外）采用第三方估值机构提供的价格数据进行估值。

## § 9 备查文件目录

### 9.1 备查文件目录

- 1、中国证监会核准基金募集的文件；
- 2、《长盛养老健康产业灵活配置混合型证券投资基金基金合同》；
- 3、《长盛养老健康产业灵活配置混合型证券投资基金托管协议》；
- 4、《长盛养老健康产业灵活配置混合型证券投资基金招募说明书》；
- 5、法律意见书；
- 6、基金管理人业务资格批件、营业执照；
- 7、基金托管人业务资格批件、营业执照。

### 9.2 存放地点

备查文件存放于基金管理人的办公地址和/或基金托管人的住所。

### 9.3 查阅方式

投资者可到基金管理人的办公地址和/或基金托管人的住所和/或管理人互联网站免费查阅备查文件。在支付工本费后，投资者可在合理时间内取得备查文件的复制件或复印件。

投资者对本报告书如有疑问，可咨询本基金管理人长盛基金管理有限公司。

客户服务中心电话：400-888-2666、010-62350088。

网址：<http://www.csfunds.com.cn>。

长盛基金管理有限公司  
2015 年 4 月 20 日