

嘉实医疗保健股票型证券投资基金

2015 年第 1 季度报告

2015 年 3 月 31 日

基金管理人：嘉实基金管理有限公司

基金托管人：中国银行股份有限公司

报告送出日期：2015 年 4 月 21 日

§ 1 重要提示

基金管理人的董事会及董事保证本报告所载资料不存在虚假记载、误导性陈述或重大遗漏，并对其内容的真实性、准确性和完整性承担个别及连带责任。

基金托管人中国银行股份有限公司根据本基金合同规定，于 2015 年 4 月 17 日复核了本报告中的财务指标、净值表现和投资组合报告等内容，保证复核内容不存在虚假记载、误导性陈述或者重大遗漏。

基金管理人承诺以诚实信用、勤勉尽责的原则管理和运用基金资产，但不保证基金一定盈利。

基金的过往业绩并不代表其未来表现。投资有风险，投资者在作出投资决策前应仔细阅读本基金的招募说明书。

本报告期中的财务资料未经审计。

本报告期自 2015 年 1 月 1 日起至 2015 年 3 月 31 日止。

§ 2 基金产品概况

基金简称	嘉实医疗保健股票
基金主代码	000711
基金运作方式	契约型开放式
基金合同生效日	2014 年 8 月 13 日
报告期末基金份额总额	750,628,641.09 份
投资目标	本基金优选医疗保健行业股票，在严格控制投资风险的前提下，力争获得超越业绩比较基准的投资回报。
投资策略	本基金为股票型基金，淡化大类资产配置，主要通过医疗保健子行业间的灵活配置和行业个股的精选实现基金资产的保值增值。
业绩比较基准	中证医药卫生指数收益率×95%+中国债券总指数收益率×5%
风险收益特征	本基金为股票型证券投资基金，属于较高预期风险和预期收益的证券投资基金品种，其预期风险和预期收益高于混合型基金、债券型基金和货币市场基金。
基金管理人	嘉实基金管理有限公司
基金托管人	中国银行股份有限公司

§ 3 主要财务指标和基金净值表现

3.1 主要财务指标

单位：人民币元

主要财务指标	报告期（2015年1月1日—2015年3月31日）
1. 本期已实现收益	70,938,776.88
2. 本期利润	329,394,391.14
3. 加权平均基金份额本期利润	0.2977
4. 期末基金资产净值	955,573,837.67
5. 期末基金份额净值	1.273

注：（1）本期已实现收益指基金本期利息收入、投资收益、其他收入（不含公允价值变动收益）扣除相关费用后的余额，本期利润为本期已实现收益加上本期公允价值变动收益。（2）上述基金业绩指标不包括持有人认购或交易基金的各项费用，计入费用后实际收益水平要低于所列数字。

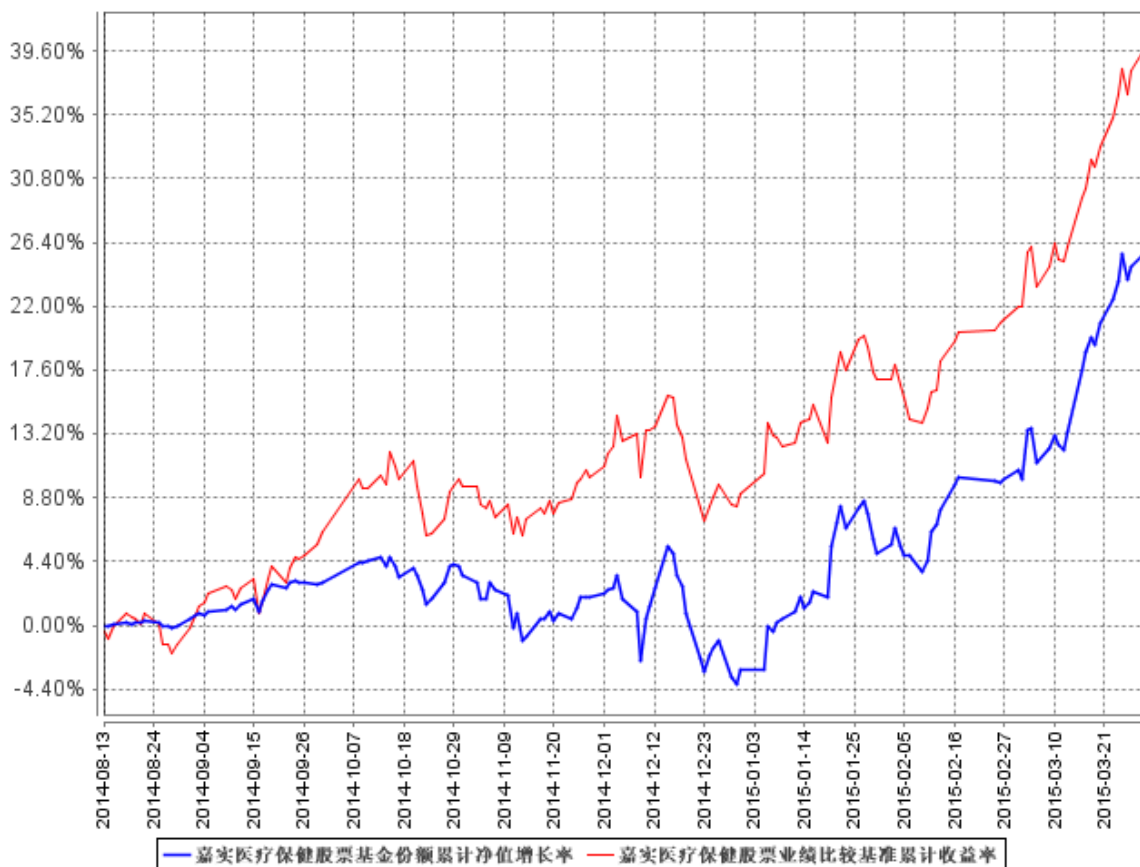
3.2 基金净值表现

3.2.1 本报告期基金份额净值增长率及其与同期业绩比较基准收益率的比较

阶段	净值增长率 ①	净值增长率 标准差②	业绩比较基 准收益率③	业绩比较基准 收益率标准差 ④	①—③	②—④
过去三个月	31.37%	1.20%	28.29%	1.18%	3.08%	0.02%

3.2.2 自基金合同生效以来基金累计净值增长率变动及其与同期业绩比较基准收益率变动的比较

嘉实医疗保健股票基金份额累计净值增长率与同期业绩比较基准收益率的历史走势对比图



图：嘉实医疗保健股票基金份额累计净值增长率与同期业绩比较基准收益率的历史走势对比图

(2014年8月13日至2015年3月31日)

注：本基金基金合同生效日2014年8月13日至报告期末未满1年。按基金合同和招募说明书的约定，本基金自基金合同生效日起6个月内为建仓期，建仓期结束时本基金的各项投资比例符合基金合同（十二（二）投资范围和（四）投资限制）的有关约定。

§ 4 管理人报告

4.1 基金经理（或基金经理小组）简介

姓名	职务	任本基金的基金经理期限		证券从业年限	说明
		任职日期	离任日期		
齐海滔	本基金、嘉实主题新动力股票基金经理	2014年8月13日	-	11年	曾任长城证券有限责任公司行业研究员，任银华基金管理有限公司研究员、天华证券投资基金、银华内需精选股票型证券投资

					基金基金经理。2011 年 4 月加盟嘉实基金管理有限公司，曾任投资经理。硕士研究生，具有基金从业资格，中国国籍。
--	--	--	--	--	---

注：(1) 基金经理任职日期是指本基金基金合同生效之日；(2) 证券从业的含义遵从行业协会《证券业从业人员资格管理办法》的相关规定。

4.2 管理人对报告期内本基金运作遵规守信情况的说明

报告期内，本基金管理人严格遵循了《证券法》、《证券投资基金法》及其各项配套法规、《嘉实医疗保健股票型证券投资基金基金合同》和其他相关法律法规的规定，本着诚实信用、勤勉尽责的原则管理和运用基金资产，在严格控制风险的基础上，为基金份额持有人谋求最大利益。本基金运作管理符合有关法律法规和基金合同的规定和约定，无损害基金份额持有人利益的行为。

4.3 公平交易专项说明

4.3.1 公平交易制度的执行情况

报告期内，基金管理人严格执行证监会《证券投资基金管理公司公平交易制度指导意见》和公司内部公平交易制度，各投资组合按投资管理制度和流程独立决策，并在获得投资信息、投资建议和实施投资决策方面享有公平的机会；通过完善交易范围内各类交易的公平交易执行细则、严格的流程控制、持续的技术改进，确保公平交易原则的实现；通过 IT 系统和人工监控等方式进行日常监控，公平对待旗下管理的所有投资组合。

4.3.2 异常交易行为的专项说明

报告期内，公司旗下所有投资组合参与交易所公开竞价交易中，同日反向交易成交较少的单边交易量超过该证券当日成交量的 5% 的，合计 3 次，均为旗下组合被动跟踪标的指数需要，与其他组合发生反向交易，不存在利益输送行为。

4.4 报告期内基金的投资策略和业绩表现说明

4.4.1 报告期内基金投资策略和运作分析

1 季度医药行业表现较好，中信医药指数上涨了 38.43%。由于行业数据面表现一般，因此，如同全市场的风格一样，医药行业在 1 季度的机会也是主要出现在触网和新技术上，主要是医药电商、互联网医疗、基因测序和干细胞技术，传统医药蓝筹的表现相对较差。

由于看好 2015 年医药行业的投资机会，报告期内，本基金仓位一直维持在上限，结构上主要按照 3 个方向来配置，即强劲的内生增长、行业变革期受益的环节以及有模式创新的公司，具体到

医药子行业上，超配了医药商业、生物医药、医疗信息化，低配了中药。

4.4.2 报告期内基金的业绩表现

截至本报告期末本基金份额净值为 1.273 元；本报告期基金份额净值增长率为 31.37%，业绩比较基准收益率为 28.29%。

4.5 管理人对宏观经济、证券市场及行业走势的简要展望

展望 2015 年 2 季度，我国经济转型是必然趋势，传统的周期股推动的大牛市不会再现，但无风险利率下行以及增量资金入市对市场的正面影响仍在，不过，稳增长政策对经济的改善将在数据层面证伪，因此，2 季度影响市场的关键因素将不仅仅是资金，基本面因素对市场的影响将逐渐变大。无论是市场，还是个别行业，其二级市场表现均不会长期的背离基本面。因为对经济基本面判断偏谨慎，因此，我们对 2 季度市场的走势也是偏谨慎，在市场可能走弱的背景下，医药行业的相对投资机会将显得更加突出。

经历了 1 季度的上涨，目前医药板块 2015PE34 倍（wind 一致预期），因大盘估值中枢大幅上移，医药板块相对大盘 PE 溢价率为 107%，处于历史低位，继续获取相对收益的概率很大。特别需要说明的是，目前医药行业内部的估值差异巨大，实际上目前依旧有一批医药股相对其未来增速和成长空间而言的估值是明显低估了，具备可观的绝对收益空间，因此，我认为，依靠精选优质个股，医药行业在 2 季度也具备绝对收益机会。

我国的医药行业进入了一个新常态：行业增速下台阶，但老龄化阶段的到来又使得医药的刚需部分有加速的压力；医疗资源严重不足、医保支付压力的加大迫使政府加快医疗改革。行业的新常态导致医药行业投资的结构化差异也变得更大。医药行业已经进入变革的大时代，一方面将产生很多的新模式，另一方面原本有资源优势的企业会借助这一变革的机遇焕发新的活力。

在行业的新常态下，组合将按照以下思路寻找机会：1、内生强劲增长的公司；2、行业变化中受益的环节；3、模式创新。在 2 季度，我们会特别关注前期滞涨的医药蓝筹的投资机会。

4.6 报告期内基金持有人数或基金资产净值预警说明

无。

§ 5 投资组合报告

5.1 报告期末基金资产组合情况

序号	项目	金额（元）	占基金总资产的比例（%）
1	权益投资	894,442,800.03	91.06
	其中：股票	894,442,800.03	91.06

2	固定收益投资	-	-
	其中：债券	-	-
	资产支持证券	-	-
3	贵金属投资	-	-
4	金融衍生品投资	-	-
5	买入返售金融资产	-	-
	其中：买断式回购的买入返售金融资产	-	-
6	银行存款和结算备付金合计	76,095,547.88	7.75
7	其他资产	11,710,356.75	1.19
	合计	982,248,704.66	100.00

5.2 报告期末按行业分类的股票投资组合

代码	行业类别	公允价值（元）	占基金资产净值比例（%）
A	农、林、牧、渔业	-	-
B	采矿业	-	-
C	制造业	524,785,209.37	54.92
D	电力、热力、燃气及水生产和供应业	-	-
E	建筑业	-	-
F	批发和零售业	249,885,041.85	26.15
G	交通运输、仓储和邮政业	-	-
H	住宿和餐饮业	-	-
I	信息传输、软件和信息技术服务业	46,342,016.96	4.85
J	金融业	-	-
K	房地产业	-	-
L	租赁和商务服务业	-	-
M	科学研究和技术服务业	13,864,979.40	1.45
N	水利、环境和公共设施管理业	-	-
O	居民服务、修理和其他服务业	-	-
P	教育	-	-
Q	卫生和社会工作	59,565,552.45	6.23
R	文化、体育和娱乐业	-	-
S	综合	-	-
	合计	894,442,800.03	93.60

5.3 报告期末按公允价值占基金资产净值比例大小排序的前十名股票投资明细

序号	股票代码	股票名称	数量（股）	公允价值（元）	占基金资产净值比例（%）
1	000028	国药一致	1,529,005	92,367,192.05	9.67
2	000963	华东医药	813,901	50,543,252.10	5.29

3	002349	精华制药	891,852	39,723,088.08	4.16
4	600511	国药股份	1,069,777	37,966,385.73	3.97
5	600763	通策医疗	492,935	33,835,058.40	3.54
6	600276	恒瑞医药	715,456	32,982,521.60	3.45
7	300199	翰宇药业	561,228	27,034,352.76	2.83
8	300168	万达信息	294,988	24,165,416.96	2.53
9	600079	人福医药	653,953	23,457,294.11	2.45
10	000989	九芝堂	1,120,000	22,624,000.00	2.37

5.4 报告期末按债券品种分类的债券投资组合

报告期末，本基金未持有债券。

5.5 报告期末按公允价值占基金资产净值比例大小排序的前五名债券投资明细

报告期末，本基金未持有债券。

5.6 报告期末按公允价值占基金资产净值比例大小排序的前十名资产支持证券投资明细

报告期末，本基金未持有资产支持证券。

5.7 报告期末按公允价值占基金资产净值比例大小排序的前五名贵金属投资明细

报告期末，本基金未持有贵金属投资。

5.8 报告期末按公允价值占基金资产净值比例大小排序的前五名权证投资明细

报告期末，本基金未持有权证。

5.9 报告期末本基金投资的股指期货交易情况说明

报告期内，本基金未参与股指期货交易。

5.10 报告期末本基金投资的国债期货交易情况说明

报告期内，本基金未参与国债期货交易。

5.11 投资组合报告附注

5.11.1 报告期内本基金投资的前十名证券的发行主体未被监管部门立案调查，在本报告编制日前一年内本基金投资的前十名证券的发行主体未受到公开谴责、处罚。

5.11.2 本基金投资的前十名股票中，没有超出基金合同规定的备选股票库之外的股票。

5.11.3 其他资产构成

序号	名称	金额（元）
1	存出保证金	656,604.44
2	应收证券清算款	2,278,599.83
3	应收股利	-

4	应收利息	12,598.76
5	应收申购款	8,762,553.72
6	其他应收款	-
7	待摊费用	-
8	其他	-
	合计	11,710,356.75

5.11.4 报告期末持有的处于转股期的可转换债券明细

报告期末，本基金未持有处于转股期的可转换债券。

5.11.5 报告期末前十名股票中存在流通受限情况的说明

序号	股票代码	股票名称	流通受限部分的公允价值(元)	占基金资产净值比例(%)	流通受限情况说明
1	002349	精华制药	39,723,088.08	4.16	重大事项停牌
2	300168	万达信息	24,165,416.96	2.53	重大事项停牌
3	000989	九芝堂	22,624,000.00	2.37	重大事项停牌

§ 6 开放式基金份额变动

单位：份

报告期期初基金份额总额	1,361,572,005.18
报告期期间基金总申购份额	583,786,097.51
减：报告期期间基金总赎回份额	1,194,729,461.60
报告期期间基金拆分变动份额	-
报告期期末基金份额总额	750,628,641.09

注：报告期期间基金总申购份额含转换入份额，总赎回份额含转换出份额。

§ 7 基金管理人运用固有资金投资本基金情况

7.1 基金管理人持有本基金份额变动情况

报告期内，基金管理人未运用固有资金申购、赎回或者买卖本基金的基金份额。

7.2 基金管理人运用固有资金投资本基金交易明细

报告期内，基金管理人未运用固有资金申购、赎回或者买卖本基金的基金份额。

§ 8 备查文件目录

8.1 备查文件目录

- (1) 中国证监会核准嘉实医疗保健股票型证券投资基金募集的文件；

- (2) 《嘉实医疗保健股票型证券投资基金基金合同》；
- (3) 《嘉实医疗保健股票型证券投资基金招募说明书》；
- (4) 《嘉实医疗保健股票型证券投资基金基金托管协议》；
- (5) 基金管理人业务资格批件、营业执照；
- (6) 报告期内嘉实医疗保健股票型证券投资基金公告的各项原稿。

8.2 存放地点

北京市建国门北大街 8 号华润大厦 8 层嘉实基金管理有限公司

8.3 查阅方式

(1) 书面查询：查阅时间为每工作日 8:30-11:30, 13:00-17:30。投资者可免费查阅，也可按工本费购买复印件。

(2) 网站查询：基金管理人网址：<http://www.jsfund.cn>

投资者对本报告如有疑问，可咨询本基金管理人嘉实基金管理有限公司，咨询电话 400-600-8800，或发电子邮件，E-mail:service@jsfund.cn。

嘉实基金管理有限公司
2015 年 4 月 21 日