

建信内生动力股票型证券投资基金 2015 年 第 1 季度报告

2015 年 3 月 31 日

基金管理人：建信基金管理有限责任公司

基金托管人：中国工商银行股份有限公司

报告送出日期：2015 年 4 月 21 日

§ 1 重要提示

基金管理人的董事会及董事保证本报告所载资料不存在虚假记载、误导性陈述或重大遗漏，并对其内容的真实性、准确性和完整性承担个别及连带责任。

基金托管人中国工商银行股份有限公司根据本基金合同规定，于 2015 年 4 月 17 日复核了本报告中的财务指标、净值表现和投资组合报告等内容，保证复核内容不存在虚假记载、误导性陈述或者重大遗漏。

基金管理人承诺以诚实信用、勤勉尽责的原则管理和运用基金资产，但不保证基金一定盈利。

基金的过往业绩并不代表其未来表现。投资有风险，投资者在作出投资决策前应仔细阅读本基金的招募说明书。

本报告中财务资料未经审计。

本报告期自 2015 年 1 月 1 日起至 3 月 31 日止。

§ 2 基金产品概况

基金简称	建信内生动力股票
基金主代码	530011
交易代码	530011
基金运作方式	契约型开放式
基金合同生效日	2010 年 11 月 16 日
报告期末基金份额总额	769,774,855.39 份
投资目标	在有效控制风险的前提下，追求基金资产的稳健增值，力争在中长期为投资者创造高于业绩比较基准的投资回报。
投资策略	本基金将采取积极、主动的资产配置策略，重点投资于消费性内生动力行业、投资性内生动力行业、服务性内生动力行业中具有持续竞争力优势的上市公司股票，力求实现基金资产的长期增值。
业绩比较基准	本基金投资业绩比较基准为： $75\% \times$ 沪深 300 指数收益率 $+25\% \times$ 中国债券总指数收益率。
风险收益特征	本基金属于股票型证券投资基金，一般情况下其风险与预期收益水平高于混合基金、债券基金与货币市场基金，属于证券投资基金中较高风险、较高预期收益的品种。
基金管理人	建信基金管理有限责任公司
基金托管人	中国工商银行股份有限公司

§ 3 主要财务指标和基金净值表现

3.1 主要财务指标

单位：人民币元

主要财务指标	报告期（2015年1月1日—2015年3月31日）
1. 本期已实现收益	239,655,703.30
2. 本期利润	209,787,882.84
3. 加权平均基金份额本期利润	0.2441
4. 期末基金资产净值	1,198,039,559.66
5. 期末基金份额净值	1.556

注：1、本期已实现收益指基金本期利息收入、投资收益、其他收入（不含公允价值变动损益）扣除相关费用后的余额，本期利润为本期已实现收益加上本期公允价值变动损益。

2、所述基金业绩指标不包括持有人认购或交易基金的各项费用，计入费用后实际收益水平要低于所列数字。

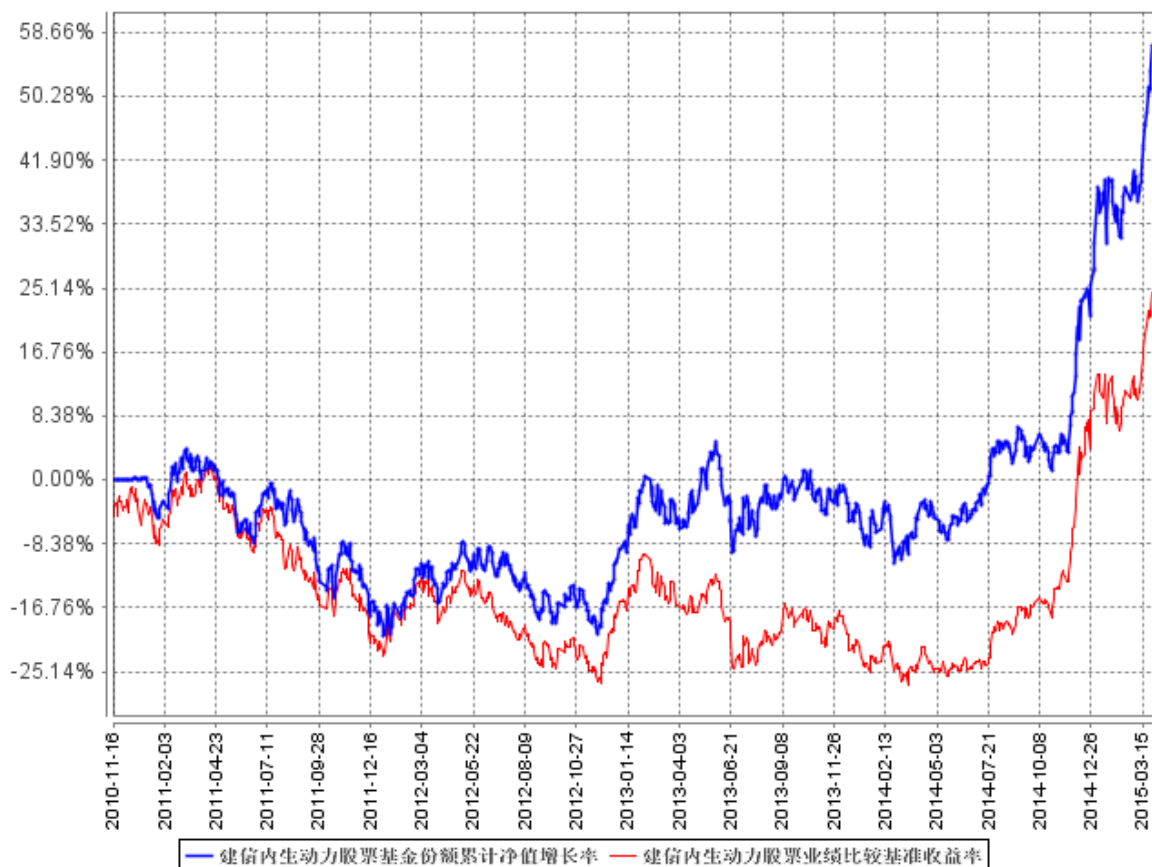
3.2 基金净值表现

3.2.1 本报告期基金份额净值增长率及其与同期业绩比较基准收益率的比较

阶段	净值增长率 ①	净值增长率 标准差②	业绩比较基 准收益率③	业绩比较基准 收益率标准差 ④	①—③	②—④
过去三个月	19.60%	1.57%	11.09%	1.37%	8.51%	0.20%

3.2.2 自基金合同生效以来基金累计净值增长率变动及其与同期业绩比较基准收益率变动的比较

建信内生动力股票基金份额累计净值增长率与同期业绩比较基准收益率的历史走势对比图



注：本报告期，本基金的投资组合比例符合基金合同的要求。

§ 4 管理人报告

4.1 基金经理（或基金经理小组）简介

姓名	职务	任本基金的基金经理期限		证券从业年限	说明
		任职日期	离任日期		
万志勇	投资管理部 副总监、本基金的基金经理	2010年11月17日	-	13	硕士。曾就职于西安创新互联网孵化器有限公司、北方证券有限责任公司、大成基金管理有限公司、摩根士丹利华鑫基金管理有限公司（原巨田基金管理有限公司）、银华基金管理有限公司。2008年10月23

					<p>日至 2009 年 11 月 11 日任银华领先策略基金基金经理，2009 年 6 月 1 日至 2010 年 6 月 19 日任银华和谐主题基金基金经理。2010 年 7 月加入建信基金管理有限责任公司，历任研究部执行总监、研究部执行总监兼投资管理部副总监、投资管理部副总监。2010 年 11 月 17 日起任建信内生动力股票型证券投资基金基金经理；2011 年 5 月 6 日至 2012 年 5 月 18 日任建信双利策略主题分级股票型证券投资基金基金经理；2011 年 7 月 11 日至 2013 年 3 月 18 日任封闭式基金建信优势动力股票型证券投资基金基金经理，该基金于 2013 年 3 月 19 日起转换为开放式基金建信优势动力股票型证券投资基金 (LOF)，万志勇继续担任该基金基金经理。</p>
吴尚伟	研究部总监助理、本基金的基金经理	2014 年 11 月 25 日	-	8	<p>硕士。2004 年 9 月至 2007 年 4 月任长城伟业期货经纪有限公司深圳分公司投资顾问；2008 年 8 月至 2011 年 7 月任银华基金管理公司研究员；2011 年 7 月加入我公司，历任研究员、研究主管、研究部总监助理。2014 年 11 月 25 日起任建信内生动力股票基金经理。</p>

4.2 管理人对报告期内本基金运作合规守信情况的说明

本报告期内，本基金管理人不存在损害基金份额持有人利益的行为。基金管理人勤勉尽责地为基金份额持有人谋求利益，严格遵守《证券法》、《证券投资基金法》、其他有关法律法规的规定和《建信内生动力股票型证券投资基金基金合同》的规定。

4.3 公平交易专项说明

4.3.1 公平交易制度的执行情况

为了公平对待投资人，保护投资人利益，避免出现不正当关联交易、利益输送等违法违规行为，公司根据《证券投资基金法》、《证券投资基金管理公司内部控制指导意见》、《证券投资基金公司公平交易制度指导意见》、《基金管理公司特定客户资产管理业务试点办法》等法律法规和公司内部制度，制定和修订了《公平交易管理办法》、《异常交易管理办法》、《公司防范内幕交易管理办法》、《利益冲突管理办法》等风险管控制度。公司使用的交易系统中设置了公平交易模块，一旦出现不同基金同时买卖同一证券时，系统自动切换至公平交易模块进行操作，确保在投资管理活动中公平对待不同投资组合，严禁直接或通过第三方的交易安排在不同投资组合之间进行利益输送。

4.3.2 异常交易行为的专项说明

本报告期内未出现所有投资组合参与的交易所公开竞价同日反向交易成交较少的单边交易量超过该证券当日成交量的 5% 的情况。本报告期，未发现本基金存在异常交易行为。

4.4 报告期内基金的投资策略和业绩表现说明

4.4.1 报告期内基金投资策略和运作分析

2015 年 1 季度市场出现普遍上涨。在流动性宽松的背景下，本阶段宏观经济改善的预期尚不明朗，同时国家政策驱动产业创新，“互联网+”、“节能环保”、“新能源”等政府扶持政策频出，推动创业板、中小板表现较好，主板稍弱。

本基金基于对政策、经济基本面和企业盈利的判断，结合市场的估值水平和个股的风险收益比，关注了估值低且受益于流动性宽松的地产、汽车和券商等行业，同时增加了成长性较好的细分行业龙头、转型坚决的传统行业龙头公司配置，逐步在行业间进行了均衡配置。

4.4.2 报告期内基金的业绩表现

本报告期基金净值增长率 19.6%，波动率 1.57%，业绩比较基准收益率 11.09%，波动率 1.37%。

4.5 管理人对宏观经济、证券市场及行业走势的简要展望

展望未来，美国经济预计将保持复苏态势，美联储预期在 3 季度加息；虽然受乌克兰和希腊危机拖累，但是欧元贬值成效已显现，投资者恢复信心，欧元区经济筑底企稳并现复苏迹象；国内经济预计仍将维持弱势复苏，政府稳定经济增长的态度坚决，预计仍将加快信贷投放、加码财政支出等，关注 2 季度基建开工情况，以及房地产销售能否带动地产投资企稳回升。

本基金在 2015 年 2 季度将继续采取相对均衡的配置策略，积极寻找业绩可预见性强的消费股、成长性与估值匹配的成长股和基本面持续改善的周期股，尽力为基金持有人创造回报。

§ 5 投资组合报告

5.1 报告期末基金资产组合情况

序号	项目	金额（元）	占基金总资产的比例（%）
1	权益投资	1,126,826,999.12	92.35
	其中：股票	1,126,826,999.12	92.35
2	固定收益投资	-	-
	其中：债券	-	-
	资产支持证券	-	-
3	贵金属投资	-	-
4	金融衍生品投资	-	-
5	买入返售金融资产	-	-
	其中：买断式回购的买入返售金融资产	-	-
6	银行存款和结算备付金合计	75,998,234.71	6.23
7	其他资产	17,378,756.50	1.42
8	合计	1,220,203,990.33	100.00

5.2 报告期末按行业分类的股票投资组合

代码	行业类别	公允价值（元）	占基金资产净值比例（%）
A	农、林、牧、渔业	42,028,138.04	3.51
B	采矿业	24,394,363.00	2.04
C	制造业	572,342,828.59	47.77
D	电力、热力、燃气及水生产和供应业	16,583,727.45	1.38
E	建筑业	50,877,048.00	4.25
F	批发和零售业	27,839,465.79	2.32

G	交通运输、仓储和邮政业	-	-
H	住宿和餐饮业	-	-
I	信息传输、软件和信息技术服务业	56,034,150.62	4.68
J	金融业	118,465,871.46	9.89
K	房地产业	105,536,224.32	8.81
L	租赁和商务服务业	52,203,427.93	4.36
M	科学研究和技术服务业	-	-
N	水利、环境和公共设施管理业	21,769,649.10	1.82
O	居民服务、修理和其他服务业	-	-
P	教育	-	-
Q	卫生和社会工作	-	-
R	文化、体育和娱乐业	38,752,104.82	3.23
S	综合	-	-
	合计	1,126,826,999.12	94.06

注：以上行业分类以 2015 年 3 月 31 日的证监会行业分类标准为依据。

5.3 报告期末按公允价值占基金资产净值比例大小排序的前十名股票投资明细

序号	股票代码	股票名称	数量（股）	公允价值（元）	占基金资产净值比例（%）
1	000550	江铃汽车	1,230,102	52,869,783.96	4.41
2	000625	长安汽车	2,244,825	51,833,009.25	4.33
3	000024	招商地产	1,567,321	51,627,553.74	4.31
4	601318	中国平安	600,738	47,001,741.12	3.92
5	002344	海宁皮城	1,915,471	45,645,673.93	3.81
6	002081	金螳螂	1,104,400	38,841,748.00	3.24
7	000333	美的集团	1,100,000	36,245,000.00	3.03
8	600048	保利地产	2,916,642	33,512,216.58	2.80
9	300017	网宿科技	362,508	32,404,590.12	2.70
10	000568	泸州老窖	1,289,687	31,648,918.98	2.64

5.4 报告期末按债券品种分类的债券投资组合

本基金本报告期末未持有债券。

5.5 报告期末按公允价值占基金资产净值比例大小排序的前五名债券投资明细

本基金本报告期末未持有债券。

5.6 报告期末按公允价值占基金资产净值比例大小排序的前十名资产支持证券投资明细

本基金本报告期末未持有资产支持证券。

5.7 报告期末按公允价值占基金资产净值比例大小排序的前五名贵金属投资明细

本基金本报告期末未持有贵金属。

5.8 报告期末按公允价值占基金资产净值比例大小排序的前五名权证投资明细

本基金本报告期末未持有权证。

5.9 报告期末本基金投资的股指期货交易情况说明**5.9.1 报告期末本基金投资的股指期货持仓和损益明细**

本基金本报告期末未投资股指期货。

5.9.2 本基金投资股指期货的投资政策

本基金本报告期末未投资股指期货。

5.10 报告期末本基金投资的国债期货交易情况说明**5.10.1 本期国债期货投资政策**

本基金本报告期末未投资国债期货。

5.10.2 报告期末本基金投资的国债期货持仓和损益明细

本基金本报告期末未投资国债期货。

5.10.3 本期国债期货投资评价

本基金报告期内未投资于国债期货。

5.11 投资组合报告附注**5.11.1**

2015 年 1 月 10 日, 泸州老窖股份有限公司发布重大事项公告: 2014 年 10 月, 公司发现在中国农业银行长沙迎新支行 15,000 万元存款出现异常随后公司对全部存款展开风险排查, 进一步发现公司在中国工商银行南阳中州支行(以下简称工行中州支行)等两处存款存在异常情况, 共涉及金额 35,000 万元。为减少可能损失, 保护公司及投资者利益, 公司已报案, 公安机关已进行侦查。

5.11.2

基金投资的前十名股票未超出基金合同规定的投资范围。

5.11.3 其他资产构成

序号	名称	金额(元)
1	存出保证金	465,891.86
2	应收证券清算款	15,879,918.63
3	应收股利	-
4	应收利息	23,592.96
5	应收申购款	1,009,353.05

6	其他应收款	-
7	待摊费用	-
8	其他	-
9	合计	17,378,756.50

5.11.4 报告期末持有的处于转股期的可转换债券明细

本基金本报告期末未持有处于转股期的可转换债券。

5.11.5 报告期末前十名股票中存在流通受限情况的说明

序号	股票代码	股票名称	流通受限部分的公允价值(元)	占基金资产净值比例(%)	流通受限情况说明
1	000625	长安汽车	51,833,009.25	4.33	重大事项停牌

§ 6 开放式基金份额变动

单位：份

报告期期初基金份额总额	892,676,853.45
报告期期间基金总申购份额	79,073,532.63
减：报告期期间基金总赎回份额	201,975,530.69
报告期期间基金拆分变动份额（份额减少以“-”填列）	-
报告期期末基金份额总额	769,774,855.39

注：上述总申购份额含转换入份额，总赎回份额含转换出份额。

§ 7 基金管理人运用固有资金投资本基金情况

7.1 基金管理人持有本基金份额变动情况

单位：份

报告期期初管理人持有的本基金份额	5,172,745.17
报告期期间买入/申购总份额	0.00
报告期期间卖出/赎回总份额	5,172,745.17
报告期期末管理人持有的本基金份额	0.00
报告期期末持有的本基金份额占基金总份额比例(%)	0.00

7.2 基金管理人运用固有资金投资本基金交易明细

序号	交易方式	交易日期	交易份额（份）	交易金额（元）	适用费率
1	赎回	2015年3月10日	-5,172,745.17	-7,086,660.88	0.00%
合计			-5,172,745.17	-7,086,660.88	

§ 8 备查文件目录

8.1 备查文件目录

- 1、中国证监会批准建信内生动力股票型证券投资基金设立的文件；
- 2、《建信内生动力股票型证券投资基金基金合同》；
- 3、《建信内生动力股票型证券投资基金招募说明书》；
- 4、《建信内生动力股票型证券投资基金托管协议》；
- 5、基金管理人业务资格批件和营业执照；
- 6、基金托管人业务资格批件和营业执照；
- 7、报告期内基金管理人在指定报刊上披露的各项公告。

8.2 存放地点

基金管理人或基金托管人处。

8.3 查阅方式

投资者可在营业时间免费查阅。也可在支付工本费后，在合理时间内取得上述文件的复印件。

建信基金管理有限责任公司
2015年4月21日