

# 银华消费主题分级股票型证券投资基金 2015 年第 1 季度报告

2015 年 3 月 31 日

基金管理人：银华基金管理有限公司

基金托管人：中国建设银行股份有限公司

报告送出日期：2015 年 4 月 22 日

## § 1 重要提示

基金管理人的董事会及董事保证本报告所载资料不存在虚假记载、误导性陈述或重大遗漏，并对其内容的真实性、准确性和完整性承担个别及连带责任。

基金托管人中国建设银行股份有限公司根据本基金合同规定，于 2015 年 4 月 20 日复核了本报告中的财务指标、净值表现和投资组合报告等内容，保证复核内容不存在虚假记载、误导性陈述或者重大遗漏。

基金管理人承诺以诚实信用、勤勉尽责的原则管理和运用基金资产，但不保证基金一定盈利。

基金的过往业绩并不代表其未来表现。投资有风险，投资者在作出投资决策前应仔细阅读本基金的招募说明书。

本报告中财务资料未经审计。

本报告期自 2015 年 1 月 1 日起至 3 月 31 日止。

## § 2 基金产品概况

基金简称	银华消费分级股票
场内简称	银华消费
交易代码	161818
基金运作方式	契约型开放式
基金合同生效日	2011 年 9 月 28 日
报告期末基金份额总额	215,933,785.41 份
投资目标	本基金主要投资于大消费行业中具有持续增长潜力的优质上市公司，以分享中国经济增长与结构转型带来的投资机会，追求超越业绩比较基准的投资回报，力争实现基金资产的中长期稳定增值。
投资策略	<p>本基金在大类资产配置过程中，将优先考虑对于股票类资产的配置，在采取精选策略构造股票组合的基础上，将剩余资产配置于固定收益类和现金类等大类资产上。我国经济从投资拉动转向消费拉动是大势所趋。在这一过程中，我国居民收入水平持续提高，各个消费子行业均受益于居民消费升级的大趋势。本基金将对经济转型过程及其带来的消费结构的变化趋势进行跟踪分析，不断发掘各个行业的投资机会。</p> <p>本基金的投资组合比例为：股票资产占基金资产的比例为 60%-95%，其中投资于大消费行业上市公司股票的资产不低于股票资产的 80%；权证投资比例范围为基金资产净值的 0-3%；现金或到期日在一年以内的政府债券的投资比例不低于基金资产净值的 5%。</p>
业绩比较基准	中证内地消费主题指数收益率×80%+中国债券总指数收益率×20%。

风险收益特征	本基金为股票型基金，具有较高风险、较高预期收益的特征。作为行业基金，在享受消费行业收益的同时，也必须承担单一行业带来的风险。从本基金所分离的两类基金份额来看，消费 A 份额具有低风险、收益相对稳定的特征；消费 B 份额具有高风险、高预期收益的特征。		
基金管理人	银华基金管理有限公司		
基金托管人	中国建设银行股份有限公司		
下属分级基金的基金简称	消费 A	消费 B	银华消费
下属分级基金的交易代码	150047	150048	161818
报告期末下属分级基金的份额总额	6,028,855.00 份	24,115,423.00 份	185,789,507.41 份
下属分级基金的风险收益特征	低风险、收益相对稳定。	高风险、高预期收益。	较高风险、较高预期收益。

### § 3 主要财务指标和基金净值表现

#### 3.1 主要财务指标

单位：人民币元

主要财务指标	报告期（2015年1月1日—2015年3月31日）
1. 本期已实现收益	16,331,054.92
2. 本期利润	77,603,731.32
3. 加权平均基金份额本期利润	0.4607
4. 期末基金资产净值	370,033,779.46
5. 期末基金份额净值	1.714

注：1、本期已实现收益指基金本期利息收入、投资收益、其他收入（不含公允价值变动收益）扣除相关费用后的余额，本期利润为本期已实现收益加上本期公允价值变动收益。

2、上述本基金业绩指标不包括持有人交易基金的各项费用，例如：基金的申购、赎回费等，计入费用后实际收益水平要低于所列数字。

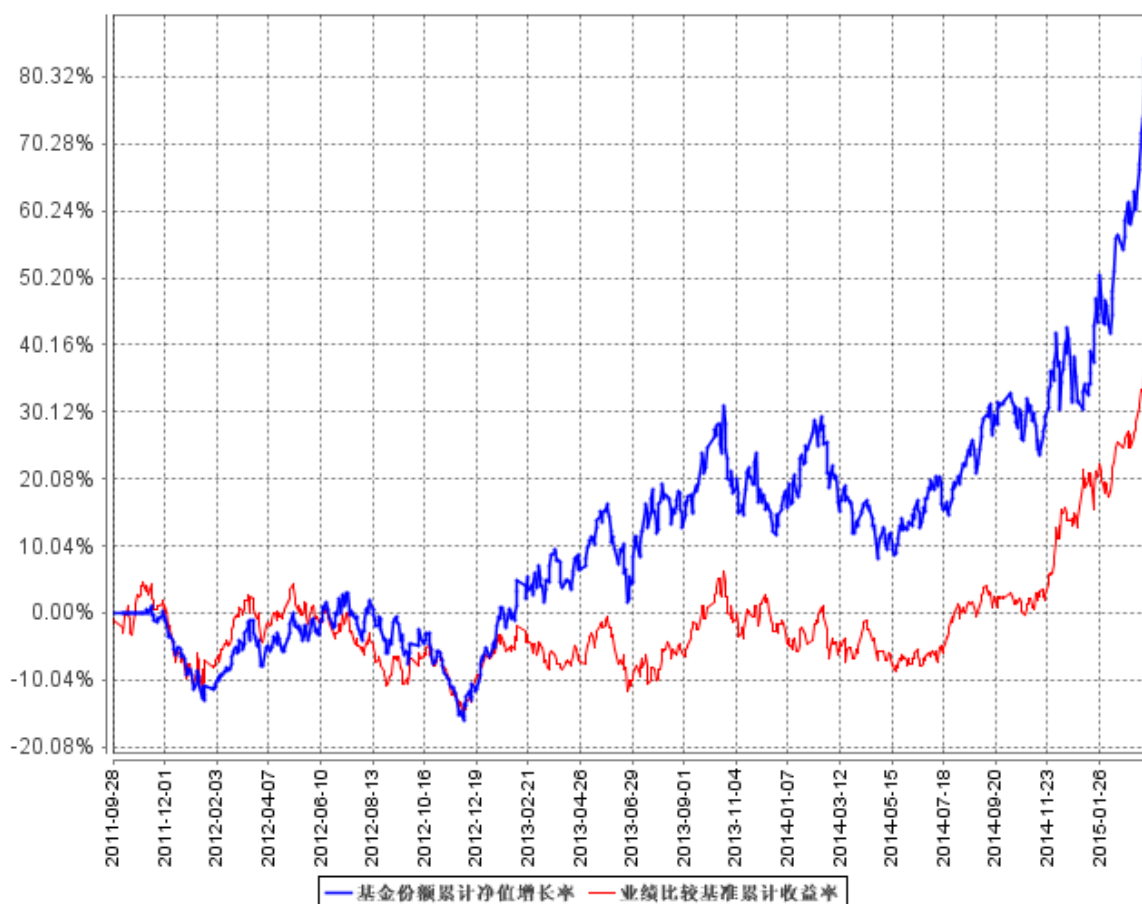
#### 3.2 基金净值表现

##### 3.2.1 本报告期基金份额净值增长率及其与同期业绩比较基准收益率的比较

阶段	净值增长率 ①	净值增长率标准 偏差②	业绩比较基 准收益率③	业绩比较基 准收益率标 准差④	①—③	②—④
过去三个月	35.92%	1.68%	19.92%	1.31%	16.00%	0.37%

### 3.2.2 自基金合同生效以来基金累计净值增长率变动及其与同期业绩比较基准收益率变动的比较

基金份额累计净值增长率与同期业绩比较基准收益率的历史走势对比图



注：按基金合同的规定，本基金自基金合同生效起六个月为建仓期，建仓期结束时本基金的各项投资比例已达到基金合同的规定：股票资产占基金资产的比例为 60%-95%，其中投资于大消费行业上市公司股票的资产不低于股票资产的 80%；权证投资比例范围为基金资产净值的 0-3%；现金或到期日在一年以内的政府债券的投资比例不低于基金资产净值的 5%。

## § 4 管理人报告

### 4.1 基金经理（或基金经理小组）简介

姓名	职务	任本基金的基金经理期限		证券从业年限	说明
		任职日期	离任日期		
周思聪女士	本基金的基金经理	2014年1月13日	-	6年	硕士学位。2008年7月加入银华基金管理有限公司，历任行业研究员、行业研究组长及基金经理助理职务。具有证券从业资格。国籍：中

					国。
马君女士	本基金的基金经理	2013 年 12 月 16 日	-	6 年	硕士学位。2008 年 9 月至 2009 年 3 月任职大成基金管理有限公司助理金融工程师。2009 年 3 月加盟银华基金管理有限公司，曾担任研究员、基金经理助理职务，自 2012 年 9 月 4 日起担任银华中证内地资源主题指数分级证券投资基金基金经理。具有从业资格。国籍：中国。

注：1、此处的任职日期和离任日期均指基金合同生效日或公司作出决定之日。

2、证券从业的含义遵从行业协会《证券业从业人员资格管理办法》的相关规定。

## 4.2 管理人对报告期内本基金运作合规守信情况的说明

本基金管理人在本报告期内严格遵守《中华人民共和国证券法》、《中华人民共和国证券投资基金法》、《证券投资基金运作管理办法》及其各项实施准则、《银华消费主题分级股票型证券投资基金基金合同》和其他有关法律法规的规定，本着诚实信用、勤勉尽责的原则管理和运用基金资产，在严格控制风险的基础上，为基金份额持有人谋求最大利益，无损害基金份额持有人利益的行为。本基金无违法、违规行为。本基金投资组合符合有关法规及基金合同的约定。

## 4.3 公平交易专项说明

### 4.3.1 公平交易制度的执行情况

本基金管理人根据中国证监会颁布的《证券投资基金管理公司公平交易制度指导意见》，制定了《公平交易制度》和《公平交易执行制度》等，并建立了健全有效的公平交易执行体系，保证公平对待旗下的每一个投资组合。

在投资决策环节，本基金管理人构建了统一的研究平台，为旗下所有投资组合公平地提供研究支持。同时，在投资决策过程中，各基金经理、投资经理严格遵守本基金管理人的各项投资管理制度和投资授权制度，保证各投资组合的独立投资决策机制。

在交易执行环节，本基金管理人实行集中交易制度，按照“时间优先、价格优先、比例分配、综合平衡”的原则，确保各投资组合享有公平的交易执行机会。

在事后监控环节，本基金管理人定期对股票交易情况进行分析，并出具公平交易执行情况分析报告；另外，本基金管理人还对公平交易制度的遵守和相关业务流程的执行情况进行定期和不定期的检查，并对发现的问题进行及时报告。

综上所述，本基金管理人在本报告期内严格执行了公平交易制度的相关规定。

### 4.3.2 异常交易行为的专项说明

本报告期内，本基金未发现存在可能导致不公平交易和利益输送的异常交易行为。

本报告期内，本基金管理人所有投资组合参与的交易所公开竞价同日反向交易成交较少的单边交易量超过该证券当日成交量的 5% 的情况有 1 次，原因是指数型投资组合投资策略需要，未导致不公平交易和利益输送。

## 4.4 报告期内基金的投资策略和业绩表现说明

### 4.4.1 报告期内基金投资策略和运作分析

2015 年一季度，宏观经济环境在多重货币政策的刺激下，正在一个缓慢寻底的阶段，政府在避免通缩的发生，又不希望以大幅放货币的方式支撑经济增速，2015 年及未来两年的经济增速下台阶，推动经济转型的新常态格局已经被市场所接受，未来市场利率将持续向下，国内流动性延续了今年以来相对宽松的状态，资金的整体流动性相对充裕，整体来说依旧处于流动性适度偏松的状况。政府也在通过多重手段保证原有地方债务风险的定点释放，并且在大国新外交的战略驱动下，亚投行和一带一路的大战略在逐步的推进。公司业绩方面，在已经披露的创业板和部分主板公司的 2014 年业绩来看，创业板收入和净利润整体增速为 26% 和 17%，要好于主板公司的整体表现，一季度市场的主要投资重点也确实集中在新产业或者企业转型导致业绩短期增速大幅增长的板块和公司中，而主板中特别是一些传统行业开始出现分化，券商、航运、钢铁的净利润有了明显的恢复甚至高增长，而偏消费一些的传统行业的收入和利润增速大多放缓甚至负增长，预计 2015 年我们依然能找出一批增速较快的成长股，而传统产业也会在经济逐步见底的过程中看到单季度业绩反转的机会。外围环境方面，随着美国加息的延后，美元阶段性有所调整，而日本和欧盟相继公布了量化宽松政策，为中国经济特别是中国资本市场提供了一个非常宽松和有相对竞争力的投资环境。总体来说，尽管经济的整体基本面依然没有明确见底，但是在政府降息和多方面政策的刺激之下，整个市场延续了去年下半年的牛市行情，大部分行业单季度涨幅超过 30%。

同期创业板指数、中小板指数相对大盘指数大幅跑赢，截止一季度末，创业板指在去年四季度的短暂调整后大幅上涨 59%。板块方面，只有银行一季度获得了 3% 的负收益，其他行业均获得了正收益，其中，中信非银指数上涨 5.6% 相对较弱，表现最好的是计算机、传媒和通信，计算机指数单季度翻番的表现的确超出很多人的预期。

本基金通过对今年全年市场投资逻辑主线的预判，加之自下而上在个股精选方面的判断，于一季度初完成了本基金的调仓。对于一季度基本面有望向好，并且有持续性政策兑现的体育、旅

游、文化传媒、农林牧渔等板块给予了较高的配置；对于一季度基本面处于略显平淡的传统消费包括食品饮料、纺织服装、零售等板块给予了中性的配置。

仓位方面，根据市场整体情绪的变化，以及本基金对市场走势的判断，本基金的仓位情况也相应做出了一些调整，一直保持较高的仓位，并且在获得投资者的持续申购，阶段性的会有一些低仓位而错过大涨的情况出现，但并不影响整体业绩的趋势。

本基金在 2015 年一季度取得了较高的正收益，并且相对本基金业绩参考基准取得相对收益。

#### 4.4.2 报告期内基金的业绩表现

截至报告期末，本基金份额净值为 1.714 元，本报告期份额净值增长率为 35.92%，同期业绩比较基准收益率为 19.92%。

#### 4.5 管理人对宏观经济、证券市场及行业走势的简要展望

2015 年市场对于政府政策、市场风格的预期进入一个相对的稳态，在保增长、促转型的明确政策大方向下，股权投资将会是一个相对优选的大类资产配置的方向，相对宽松的流动性和持续走低的市场利率水平将是此轮牛市的重要驱动因素。展望 2015 年二季度，各家上市公司将陆续公布 2014 年年报和 2015 年一季报，企业的盈利水平以及由此反应出来的经营趋势，将成为 2015 年二季度乃至全年的股价走势的重要因素。根据我们的预期，2015 年一季度很可能是很多传统公司的一个业绩低点，特别是消费品行业，未来 2-3 个季度业绩增速逐步回暖有望成为大概率事件，因为从 2013 年春节开始的三公反腐对消费的挤出效应已经持续了近两年，而居民合理的消费支出能力和消费升级的趋势依然还在，这是支撑中国经济重要的组成部分，因此可以预期 2015 年大消费的二季度和三季度业绩很可能是一个重要的拐点。此外，在政府明确经济改革信号的同时，并在政府表态加强信息消费支持力度的情况下，不排除政府会出台各项利好消费板块的政策以拉动经济增长的可能性，这一点从近期政府对于体育产业不断出台各种支持政策可以看出。因此，2015 年，我们对于消费板块依旧较为乐观，并长期看好中国的消费品板块。另一方面，消费电子和互联网相关的成长股可能会有较为亮丽的业绩增速，在刚刚公告的部分创业板公司中，已经出现了多个公司单季度净利润翻几番的情况，这些公司的业绩拐点趋势一旦确立，未来 2-3 个季度业绩催化效应将会延续，很多新兴消费行业还将获得较大的投资机会。

从长远来看，消费行业仍将显著受益于中国经济结构转型、居民消费升级、人口红利等大背景，同时在互联网经济的飞速发展的背景之下，不少消费品企业迎来了新的发展机遇。当然，随着居民消费升级第一阶段的结束，消费板块同步于宏观经济周期，甚至在某些时刻领先于经济周期的属性也日益的明显，消费板块受整体经济环境的影响将日益显著。而近两年的情况看，消费

品各个子行业业绩增速将继续出现较大分化，消费行业的结构化的投资机会还将持续，龙头企业的竞争优势将越来越突出。2015 年二季度，消费品板块龙头在业绩增速向好的预期下，不少企业存在较好的投资价值。

随着互联网经济的发展，全球的整体经济环境近年来变化显著，研究和挑选优质的消费品个股尤其是能够适应新兴的经济环境，在新的市场条件下能够脱颖而出不断强化自身竞争优势的消费品子行业以及龙头公司一直是本基金的主要工作。本基金持续致力于挖掘并投资于具有快速增长，具有长期投资价值的消费品企业公司，力争为持有人带来长期稳定的回报。我们将继续把工作的重心放在消费股的基本面的研究和持续跟踪上，尽可能多地为投资人带来较好的回报。

#### 4.6 报告期内基金持有人数或基金资产净值预警说明

报告期内，本基金不存在连续二十个工作日基金份额持有人数量不满二百人或者基金资产净值低于五千万元的情形。

## § 5 投资组合报告

### 5.1 报告期末基金资产组合情况

序号	项目	金额（元）	占基金总资产的比例（%）
1	权益投资	324,774,002.54	84.38
	其中：股票	324,774,002.54	84.38
2	固定收益投资	-	-
	其中：债券	-	-
	资产支持证券	-	-
3	贵金属投资	-	-
4	金融衍生品投资	-	-
5	买入返售金融资产	-	-
	其中：买断式回购的买入返售金融资产	-	-
6	银行存款和结算备付金合计	59,269,652.75	15.40
7	其他资产	869,533.05	0.23
8	合计	384,913,188.34	100.00

### 5.2 报告期末按行业分类的股票投资组合

代码	行业类别	公允价值（元）	占基金资产净值比例（%）
A	农、林、牧、渔业	-	-
B	采矿业	-	-
C	制造业	150,127,754.12	40.57



D	电力、热力、燃气及水生产和供应业	-	-
E	建筑业	-	-
F	批发和零售业	15,973,264.67	4.32
G	交通运输、仓储和邮政业	-	-
H	住宿和餐饮业	-	-
I	信息传输、软件和信息技术服务业	111,907,200.06	30.24
J	金融业	-	-
K	房地产业	16,209,008.64	4.38
L	租赁和商务服务业	-	-
M	科学研究和技术服务业	-	-
N	水利、环境和公共设施管理业	15,635,875.05	4.23
O	居民服务、修理和其他服务业	-	-
P	教育	-	-
Q	卫生和社会工作	-	-
R	文化、体育和娱乐业	14,920,900.00	4.03
S	综合	-	-
	合计	324,774,002.54	87.77

### 5.3 报告期末按公允价值占基金资产净值比例大小排序的前十名股票投资明细

序号	股票代码	股票名称	数量（股）	公允价值（元）	占基金资产净值比例（%）
1	300104	乐视网	209,948	19,676,326.56	5.32
2	300028	金亚科技	500,002	19,165,076.66	5.18
3	600718	东软集团	668,964	18,804,578.04	5.08
4	002268	卫士通	173,083	18,667,001.55	5.04
5	002215	诺普信	956,258	16,677,139.52	4.51
6	002639	雪人股份	573,886	16,659,910.58	4.50
7	002229	鸿博股份	600,000	16,620,000.00	4.49
8	600158	中体产业	664,576	16,209,008.64	4.38
9	600313	农发种业	960,509	15,973,264.67	4.32
10	000888	峨眉山 A	575,907	15,635,875.05	4.23

### 5.4 报告期末按债券品种分类的债券投资组合

注：本基金本报告期末未持有债券。

### 5.5 报告期末按公允价值占基金资产净值比例大小排序的前五名债券投资明细

注：本基金本报告期末未持有债券。

**5.6 报告期末按公允价值占基金资产净值比例大小排序的前十名资产支持证券投资明细**

注：本基金本报告期末未持有资产支持证券。

**5.7 报告期末按公允价值占基金资产净值比例大小排序的前五名贵金属投资明细**

注：本基金本报告期末未持有贵金属。

**5.8 报告期末按公允价值占基金资产净值比例大小排序的前五名权证投资明细**

注：本基金本报告期末未持有权证。

**5.9 报告期末本基金投资的股指期货交易情况说明**

注：本基金本报告期末未持有股指期货。

**5.10 报告期末本基金投资的国债期货交易情况说明**

注：本基金本报告期末未持有国债期货。

**5.11 投资组合报告附注**

**5.11.1 本基金投资的前十名证券的发行主体本期不存在被监管部门立案调查，或在报告编制日前一年内受到公开谴责、处罚的情形。**

**5.11.2 本基金投资的前十名股票没有超出基金合同规定的备选股票库之外的情形。**

**5.11.3 其他资产构成**

序号	名称	金额（元）
1	存出保证金	195,571.05
2	应收证券清算款	-
3	应收股利	-
4	应收利息	10,515.14
5	应收申购款	663,446.86
6	其他应收款	-
7	待摊费用	-
8	其他	-
9	合计	869,533.05

**5.11.4 报告期末持有的处于转股期的可转换债券明细**

注：本基金本报告期末未持有处于转股期的可转换债券。

**5.11.5 报告期末前十名股票中存在流通受限情况的说明**

注：本基金本报告期末前十名股票中不存在流通受限的情况。

### 5.11.6 投资组合报告附注的其他文字描述部分

由于四舍五入的原因，比例的分项之和与合计可能有尾差。

## § 6 开放式基金份额变动

单位：份

项目	消费 A	消费 B	银华消费
报告期期初基金份额总额	5,981,773.00	23,927,095.00	116,140,690.37
报告期期间基金总申购份额	-	-	108,691,799.46
减：报告期期间基金总赎回份额	-	-	40,444,849.20
报告期期间基金拆分变动份额 (份额减少以“-”填列)	47,082.00	188,328.00	1,401,866.78
报告期期末基金份额总额	6,028,855.00	24,115,423.00	185,789,507.41

注：拆分变动份额为本基金三级份额之间的配对转换份额和定期折算的变化份额。

## § 7 基金管理人运用固有资金投资本基金情况

注：本基金的基金管理人于本报告期末运用固有资金投资本基金。

## § 8 影响投资者决策的其他重要信息

1、本基金管理人以 2015 年 1 月 5 日为份额折算基准日对本基金银华消费份额以及银华瑞吉份额办理了定期份额折算业务。

2、2015 年 1 月 9 日，本基金管理人发布公告，自 2015 年 1 月 12 日起将本基金稳健收益类份额的场内简称由“银华瑞吉”更名为“消费 A”，本基金积极收益类份额的场内简称由“银华瑞祥”更名为“消费 B”。

## § 9 备查文件目录

### 9.1 备查文件目录

- 9.1.1 中国证监会核准银华消费主题分级股票型证券投资基金募集的文件
- 9.1.2 《银华消费主题分级股票型证券投资基金招募说明书》
- 9.1.3 《银华消费主题分级股票型证券投资基金基金合同》
- 9.1.4 《银华消费主题分级股票型证券投资基金托管协议》
- 9.1.5 《银华基金管理有限公司开放式基金业务规则》
- 9.1.6 本基金管理人业务资格批件和营业执照

9.1.7 本基金托管人业务资格批件和营业执照

9.1.8 报告期内本基金管理人在指定媒体上披露的各项公告

## 9.2 存放地点

上述备查文本存放在本基金管理人或基金托管人的办公场所。本报告存放在本基金管理人及托管人住所，供公众查阅、复制。

## 9.3 查阅方式

投资者可免费查阅，在支付工本费后，可在合理时间内取得上述文件的复制件或复印件。相关公开披露的法律文件，投资者还可在本基金管理人网站（[www.yhfund.com.cn](http://www.yhfund.com.cn)）查阅。

银华基金管理有限公司  
2015 年 4 月 22 日