

鹏华医疗保健股票型证券投资基金  
更新的招募说明书摘要

基金管理人：鹏华基金管理有限公司

基金托管人：中国建设银行股份有限公司

二零一五年五月

## 重要提示

本基金经 2014 年 8 月 19 日中国证券监督管理委员会下发的《关于准予鹏华医疗保健股票型证券投资基金注册的批复》（证监许可[2014]859 号文）注册，进行募集。根据相关法律法规，本基金基金合同已于 2014 年 9 月 23 日正式生效，基金管理人于该日起正式开始对基金财产进行运作管理。

本基金投资于证券市场，基金净值会因为证券市场波动等因素产生波动，投资人在投资本基金前，应全面了解本基金的产品特性，充分考虑自身的风险承受能力，理性判断市场，并承担基金投资中出现的各类风险，包括但不限于：系统性风险、非系统性风险、管理风险、流动性风险、本基金特定风险及其他风险等。

基金的过往业绩并不预示其未来表现，基金管理人管理的其他基金的业绩并不构成对本基金表现的保证。

基金管理人依照恪尽职守、诚实信用、谨慎勤勉的原则管理和运用基金财产，但不保证基金一定盈利，也不保证最低收益。基金管理人提醒投资人基金投资的“买者自负”原则，在投资人作出投资决策后，基金运营状况与基金净值变化引致的投资风险，由投资人自行承担。投资有风险，投资人在投资本基金前应认真阅读本基金的招募说明书和基金合同。

本摘要根据基金合同和基金招募说明书编写，并经中国证监会核准。基金合同是约定基金当事人之间权利、义务的法律文件。基金投资人自依基金合同取得基金份额，即成为基金份额持有人和本基金合同的当事人，其持有基金份额的行为本身即表明其对基金合同的承认和接受，并按照《基金法》、《运作办法》、基金合同及其他有关规定享有权利、承担义务。基金投资人欲了解基金份额持有人的权利和义务，应详细查阅基金合同。

本招募说明书与基金托管人相关信息更新部分已经本基金托管人复核。本招募说明书所载内容截止日为 2015 年 3 月 22 日，有关财务数据和净值表现截止日为 2014 年 12 月 31 日（未经审计）。

## 一、基金管理人

### （一）基金管理人概况

- 1、名称：鹏华基金管理有限公司
- 2、住所：深圳市福田区福华三路 168 号深圳国际商会中心 43 层

- 3、设立日期：1998年12月22日
- 4、法定代表人：何如
- 5、办公地址：深圳市福田区福华三路168号深圳国际商会中心43层
- 6、电话：(0755) 82021233            传真：(0755) 82021155
- 7、联系人：吕奇志
- 8、注册资本：人民币1.5亿元
- 9、股权结构：

出资人名称	出资额（万元）	出资比例
国信证券股份有限公司	7,500	50%
意大利欧利盛资本资产管理股份公司 (Eurizon Capital SGR S.p.A.)	7,350	49%
深圳市北融信投资发展有限公司	150	1%
总计	15,000	100%

## (二) 主要人员情况

### 1、基金管理人董事会成员

何如先生，董事长，硕士，高级会计师，国籍：中国。历任中国电子器件公司深圳公司副总会计师兼财务处处长、总会计师、常务副总经理、总经理、党委书记，深圳发展银行行长助理、副行长、党委委员、副董事长、行长、党委副书记，现任国信证券股份有限公司董事长、党委书记，鹏华基金管理有限公司董事长。

邓召明先生，董事，经济学博士，讲师，国籍：中国。历任北京理工大学管理与经济学院讲师、中国兵器工业总公司主任科员、中国证监会处长、南方基金管理有限公司副总经理，现任鹏华基金管理有限公司总裁、党总支书记。

孙煜扬先生，董事，经济学博士，国籍：中国。历任贵州省政府经济体制改革委员会主任科员、中共深圳市委政策研究室副处长、深圳证券结算公司常务副总经理、深圳证券交易所首任行政总监、香港深业(集团)有限公司助理总经理、香港深业控股有限公司副总经理、中国高新技术产业投资管理有限公司董事长兼行政总裁、鹏华基金管理有限公司董事总裁、国信证券股份有限公司副总裁，现任国信证券股份有限公司顾问。

周中国先生，董事，会计学硕士研究生，国籍：中国。曾任深圳市华为技术有限公司定价中心经理助理；2000年7月起历任国信证券有限责任公司资金财务总部业务经理、外派

财务经理、高级经理、总经理助理、副总经理；2009年2月至今任国信证券股份有限公司人力资源总部副总经理。

Massimo Mazzini 先生，董事，经济和商学学士。国籍：意大利。曾在安达信（Arthur Andersen MBA）从事风险管理和资产管理工作，历任 CA AIPG SGR 投资总监、CAAM AI SGR 及 CA AIPG SGR 首席执行官和投资总监、东方汇理资产管理股份有限公司（CAAM SGR）投资副总监、农业信贷另类投资集团（Credit Agricole Alternative Investments Group）国际执行委员会委员、欧利盛资本资产管理股份公司（Eurizon Capital SGR S.p.A.）投资方案部投资总监、Epsilon 资产管理股份公司（Epsilon SGR）首席执行官，现任欧利盛资本股份公司（Eurizon Capital S.A.）（卢森堡）首席执行官和总经理。

Alessandro Varaldo 先生，董事，经济学和商业管理博士，国籍：意大利。曾任米兰德意志银行集团 Finanza e Futuro Fondi Sprind 股份公司投资管理部债券基金和现金头寸管理高级经理，IMI Fideuram 资产管理股份公司投资管理部固定收益组合和现金管理业务负责人，圣保罗银行投资公司（Banca Sanpaolo Invest S.p.A.）财务及营销策划部负责人，Capitalia 股份公司（Capitalia S.p.A.）产品和销售部负责人，Capitalia 投资管理股份公司（Capitalia Investment Management S.A.）董事总经理，Unicredit Holding 财务风险管理部意大利企业法人风险管理业务负责人，欧利盛资本资产管理股份公司（Eurizon Capital SGR S.p.A.）首席市场官、欧利盛资本股份公司（Eurizon Capital S.A.）（卢森堡）董事，现任意大利联合圣保罗银行股份有限公司（Intesa Sanpaolo S.p.A.）储蓄、投资和养老金产品部负责人。

史际春先生，独立董事，法学博士，国籍：中国。历任安徽大学讲师、中国人民大学副教授，现任中国人民大学法学院教授、博士生导师，国务院特殊津贴专家，兼任中国法学会经济法学研究会副会长、北京市人大常委会和法制委员会委员。

张元先生，独立董事，大学本科，国籍：中国。曾任新疆军区干事、秘书、编辑，甘肃省委研究室干事、副处长、处长、副主任，中央金融工作委员会研究室主任，中国银监会政策法规部（研究局）主任（局长）等职务；2005年6月至2007年12月，任中央国债登记结算有限责任公司董事长兼党委书记；2007年12月至2010年12月，任中央国债登记结算有限责任公司监事长兼党委副书记。

高臻女士，独立董事，工商管理硕士，国籍：中国。曾任中国进出口银行副处长，负责贷款管理和运营，项目涉及制造业、能源、电信、跨国并购；2007年加入曼达林投资顾问有限公司，现任曼达林投资顾问有限公司执行合伙人。

## 2、基金管理人监事会成员

黄俞先生，监事会主席，研究生学历，国籍：中国。曾在中农信公司、正大财务公司工作，曾任鹏华基金管理有限公司董事、监事，现任深圳市北融信投资发展有限公司董事长。

Andrea Vismara 先生，监事，法学学士，律师，国籍：意大利。曾在意大利多家律师事务所担任律师，先后在法国农业信贷集团（Credit Agricole Group）东方汇理资产管理股份有限公司（CAAM SGR）法务部、产品开发部，欧利盛资本资产管理股份公司（Eurizon Capital SGR S.p.A.）治理与股权部工作，现在欧利盛资本资产管理股份公司运营部工作。

李国阳先生，监事，硕士研究生，高级会计师，国籍：中国。曾任深圳国投证券有限公司资金财务部财务科副科长、审计科副经理、稽核审计部副总经理、第二证券交易部副总经理、资金财务部总经理，国信证券有限责任公司资金财务部总经理、公司副总会计师兼资金财务部总经理、上海管理总部总经理、首席会计师兼资金财务部总经理，曾任鹏华基金管理有限公司董事、监事会召集人，现任国信证券股份有限公司副总裁兼首席会计师、资金财务部总经理。

苏波先生，职工监事，博士，国籍：中国。历任深圳经济特区证券公司研究所副所长、投资部经理，南方基金管理有限公司投研部研究员、客户服务主管、西部理财中心总经理、渠道服务二部总监助理，易方达基金管理有限公司信息技术部总经理助理；2008年11月加盟鹏华基金管理有限公司，现任鹏华基金管理有限公司总裁助理、机构理财部总经理。

刘慧红女士，职工监事，本科学历，国籍：中国。曾在中国工商银行深圳分行、平安证券公司工作，1998年12月加盟鹏华基金管理有限公司，历任登记结算部副总经理，现任公司登记结算部执行总经理。

于丹女士，职工监事，法学硕士，国籍：中国。历任北京市金杜(深圳)律师事务所律师；2011年7月加盟鹏华基金管理有限公司，现任监察稽核部法务主管。

## 3、高级管理人员情况

何如先生，董事长，简历同前。

邓召明先生，董事，总裁，简历同前。

高阳先生，副总裁，特许金融分析师（CFA），经济学硕士，国籍：中国。历任中国国际金融有限公司经理，博时基金管理有限公司博时价值增长基金基金经理、固定收益部总经理、基金裕泽基金经理、基金裕隆基金经理、股票投资部总经理，现任鹏华基金管理有限公司副总裁。

胡湘先生，副总裁，经济学硕士，国籍：中国。曾就职于全国社会保障基金理事会投资

部、境外投资部，历任副主任科员、主任科员、副处长，鹏华基金管理有限公司总裁助理，现任鹏华基金管理有限公司副总裁。

高鹏先生，副总裁，经济学硕士，国籍：中国。历任博时基金管理有限公司监察法律部监察稽核经理，鹏华基金管理有限公司监察稽核部副总经理、监察稽核部总经理、职工监事、督察长，现任鹏华基金管理有限公司副总裁。

高永杰，督察长，法学硕士，国籍：中国。历任中共中央办公厅秘书局干部，中国证监会办公厅新闻处干部、秘书处副处级秘书、发行监管部副处长、人事教育部副处长、处长，现任鹏华基金管理有限公司督察长、监察稽核部总经理。

#### 4、本基金基金经理

梁冬冬先生，国籍中国，理学硕士，7年证券从业经验。历任江海证券研究所医药行业研究员，浦银安盛基金公司研究员，华宝兴业基金公司研究员；2012年10月加盟鹏华基金管理有限公司，担任研究部资深研究员，从事行业研究工作，2014年9月至今担任鹏华医疗保健股票型证券投资基金基金经理。梁冬冬先生具备基金从业资格。

#### 5、投资决策委员会成员情况

邓召明先生，鹏华基金管理有限公司董事、总裁、党总支书记。

高阳先生，鹏华基金管理有限公司副总裁。

初冬女士，鹏华基金管理有限公司总裁助理、固定收益投资总监、固定收益部总经理，社保基金组合投资经理及鹏华丰盛稳固收益债券基金、鹏华双债增利债券基金、鹏华双债加利债券基金基金经理。

冀洪涛先生，鹏华基金管理有限公司总裁助理、机构投资部总经理，社保基金组合投资经理。

程世杰先生，鹏华基金管理有限公司首席权益投资官，鹏华价值优势基金基金经理。

黄鑫先生，鹏华基金管理有限公司基金管理部总经理，鹏华动力增长基金、鹏华品牌传承混合基金基金经理。

王咏辉先生，鹏华基金管理有限公司量化及衍生品投资部总经理，鹏华中证500指数（LOF）基金、鹏华地产分级基金、鹏华沪深300指数（LOF）基金基金经理。

阳先伟先生，鹏华基金管理有限公司固定收益部执行总经理，鹏华丰收债券基金、鹏华双债保利债券基金、鹏华可转债债券基金基金经理。

陈鹏先生，鹏华基金管理有限公司基金管理部副总经理，鹏华中国50混合基金基金经理。



6、上述人员之间均不存在近亲属关系。

## 二、基金托管人

### (一) 基本情况

名称：中国建设银行股份有限公司(简称：中国建设银行)

住所：北京市西城区金融大街 25 号

办公地址：北京市西城区闹市口大街 1 号院 1 号楼

法定代表人：王洪章

成立时间：2004 年 09 月 17 日

组织形式：股份有限公司

注册资本：贰仟伍佰亿壹仟零玖拾柒万柒仟肆佰捌拾陆元整

存续期间：持续经营

基金托管资格批文及文号：中国证监会证监基字[1998]12 号

联系人：田 青

联系电话：(010)6759 5096

中国建设银行拥有悠久的历史，其前身“中国人民建设银行”于 1954 年成立，1996 年易名为“中国建设银行”。中国建设银行是中国四大商业银行之一。中国建设银行股份有限公司由原中国建设银行于 2004 年 9 月分立而成立，承继了原中国建设银行的商业银行业务及相关的资产和负债。中国建设银行(股票代码：939)于 2005 年 10 月 27 日在香港联合交易所主板上市，是中国四大商业银行中首家在海外公开上市的银行。2006 年 9 月 11 日，中国建设银行又作为第一家 H 股公司晋身恒生指数。2007 年 9 月 25 日中国建设银行 A 股在上海证券交易所上市并开始交易。A 股发行后中国建设银行的已发行股份总数为：250,010,977,486 股(包括 240,417,319,880 股 H 股及 9,593,657,606 股 A 股)。

2014 年上半年，本集团实现利润总额 1,695.16 亿元，较上年同期增长 9.23%；净利润 1,309.70 亿元，较上年同期增长 9.17%。营业收入 2,870.97 亿元，较上年同期增长 14.20%；其中，利息净收入增长 12.59%，净利息收益率(NIM)2.80%；手续费及佣金净收入增长 8.39%，在营业收入中的占比达 20.96%。成本收入比 24.17%，同比下降 0.45 个百分点。资本充足率与核心一级资本充足率分别为 13.89%和 11.21%，同业领先。

截至2014年6月末，本集团资产总额163,997.90亿元，较上年末增长6.75%，其中，客户

贷款和垫款总额91,906.01亿元,增长6.99%;负债总额152,527.78亿元,较上年末增长6.75%,其中,客户存款总额129,569.56亿元,增长6.00%。

截至2014年6月末,中国建设银行公司机构客户326.89万户,较上年末增加20.35万户,增长6.64%;个人客户近3亿户,较上年末增加921万户,增长3.17%;网上银行客户1.67亿户,较上年末增长9.23%,手机银行客户数1.31亿户,增长12.56%。

截至2014年6月末,中国建设银行境内营业机构总量14,707个,服务覆盖面进一步扩大;自助设备72,128台,较上年末增加3,115台。电子银行和自助渠道账务性交易量占比达86.55%,较上年末提高1.15个百分点。

2014年上半年,本集团各方面良好表现,得到市场与业界广泛认可,先后荣获国内外知名机构授予的40余个重要奖项。在英国《银行家》杂志2014年“世界银行1000强排名”中,以一级资本总额位列全球第2,较上年上升3位;在美国《福布斯》杂志2014年全球上市公司2000强排名中位列第2;在美国《财富》杂志世界500强排名第38位,较上年上升12位。

中国建设银行总行设投资托管业务部,下设综合处、基金市场处、证券保险资产市场处、理财信托股权市场处、QFII托管处、养老金托管处、清算处、核算处、监督稽核处等9个职能处室,在上海设有投资托管服务上海备份中心,共有员工240余人。自2007年起,托管部连续聘请外部会计师事务所对托管业务进行内部控制审计,并已经成为常规化的内控工作手段。

## (二) 主要人员情况

赵观甫,投资托管业务部总经理,曾先后在中国建设银行郑州市分行、总行信贷部、总行信贷二部、行长办公室工作,并在中国建设银行河北省分行营业部、总行个人银行业务部、总行审计部担任领导职务,长期从事信贷业务、个人银行业务和内部审计等工作,具有丰富的客户服务和业务管理经验。

纪伟,投资托管业务部副总经理,曾就职于中国建设银行南通分行、中国建设银行总行计划财务部、信贷经营部、公司业务部,长期从事大客户的客户管理及服务工作,具有丰富的客户服务和业务管理经验。

张军红,投资托管业务部副总经理,曾就职于中国建设银行青岛分行、中国建设银行总行零售业务部、个人银行业务部、行长办公室,长期从事零售业务和个人存款业务管理工作,具有丰富的客户服务和业务管理经验。

张力争,投资托管业务部副总经理,曾就职于中国建设银行总行建筑经济部、信贷二部、信贷部、信贷管理部、信贷经营部、公司业务部,并在总行集团客户部和中国建设银行北京



市分行担任领导职务，长期从事信贷业务和集团客户业务等工作，具有丰富的客户服务和业务管理经验。

黄秀莲，投资托管业务部副总经理，曾就职于中国建设银行总行会计部，长期从事托管业务管理等工作，具有丰富的客户服务和业务管理经验。

### （三）基金托管业务经营情况

作为国内首批开办证券投资基金托管业务的商业银行，中国建设银行一直秉持“以客户为中心”的经营理念，不断加强风险管理和内部控制，严格履行托管人的各项职责，切实维护资产持有人的合法权益，为资产委托人提供高质量的托管服务。经过多年稳步发展，中国建设银行托管资产规模不断扩大，托管业务品种不断增加，已形成包括证券投资基金、社保基金、保险资金、基本养老个人账户、QFII、企业年金等产品在内的托管业务体系，是目前国内托管业务品种最齐全的商业银行之一。截至 2014 年 9 月末，中国建设银行已托管 389 只证券投资基金。中国建设银行专业高效的托管服务能力和业务水平，赢得了业内的高度认同。中国建设银行自 2009 年至今连续五年被国际权威杂志《全球托管人》评为“中国最佳托管银行”；获和讯网的中国“最佳资产托管银行”奖；境内权威经济媒体《每日经济观察》的“最佳基金托管银行”奖；中央国债登记结算有限责任公司的“优秀托管机构”奖。

## 三、相关服务机构

### 一、基金份额销售机构

#### 1、直销机构

##### （1）鹏华基金管理有限公司直销中心

办公地址：深圳市福田区福华三路 168 号深圳国际商会中心 43 层

电话：0755-82021233

传真：0755-82021155

联系人：吕奇志

##### （2）鹏华基金管理有限公司北京分公司

办公地址：北京市西城区金融大街甲 9 号金融街中心南楼 502 房

电话：010-88082426

传真：010-88082018

联系人：李筠

(3) 鹏华基金管理有限公司上海分公司

办公地址：上海市浦东新区花园石桥路 33 号花旗集团大厦 801B 室

电话：021-68876878

传真：021-68876821

联系人：李化怡

(4) 鹏华基金管理有限公司武汉分公司

办公地址：武汉市江汉区建设大道 568 号新世界国贸大厦 I 座 1001 室

电话：027-85557881

传真：027-85557973

联系人：祁明兵

(5) 鹏华基金管理有限公司广州分公司

办公地址：广州市天河区珠江新城华夏路 10 号富力中心 24 楼 07 单元

电话：020-38927993

传真：020-38927990

联系人：周樱

2、银行代销机构

(1) 中国建设银行股份有限公司

住所：北京市西城区金融大街 25 号

办公地址：北京市西城区闹市口大街 1 号院 1 号楼

邮政编码：100033

法定代表人：王洪章

客户服务电话：95533

联系人：王未雨

(2) 招商银行股份有限公司

注册（办公）地址：深圳市深南大道 7088 号招商银行大厦

法定代表人：李建红

电话：0755-83198888

传真：0755-83195049

联系人：邓炯鹏

客服电话：95555

网址：[www.cmbchina.com](http://www.cmbchina.com)

(3) 交通银行股份有限公司

注册（办公）地址：上海市浦东新区银城中路 188 号

法定代表人：牛锡明

电话：021-58781234

传真：021-58408483

联系人：曹榕

客户服务电话：95559

网址：[www.bankcomm.com](http://www.bankcomm.com)

(4) 珠海华润银行股份有限公司

注册（办公）地址：中国广东珠海市吉大九洲大道东 1346 号

法定代表人：蒋伟

客服电话：400-880-0338 或 96588（广东省外请加拨 0756）

联系人：李阳

网址：[www.crbank.com.cn](http://www.crbank.com.cn)

(5) 中国工商银行股份有限公司

注册（办公）地址：北京复兴门内大街 55 号

法定代表人：姜建清

客户服务电话：95588（全国）

传真：010-66107913

联系人：刘秀宇

网址：[www.icbc.com.cn](http://www.icbc.com.cn)

(6) 东莞农村商业银行股份有限公司

注册地址：广东省东莞市城区南城路 2 号

法定代表人：何沛良

联系人：杨亢

客户服务电话：961122

网址：[www.drcbank.com](http://www.drcbank.com)

(7) 中国邮政储蓄银行股份有限公司

注册地址：北京市西城区金融大街 3 号

办公地址：北京市西城区金融大街3号

法定代表人：李国华

客户服务电话：95580

联系人：杨涓

传真：(010) 68858117

公司网址：[www.psbc.com](http://www.psbc.com)

(8) 吉林银行股份有限公司

注册地址：吉林省长春市经济技术开发区东南湖大路1817号

法定代表人：唐国兴

客服电话：400-889-6666

联系人：孟明

网址：[www.jlbank.com.cn](http://www.jlbank.com.cn)

### 3、券商代销机构

(1) 信达证券股份有限公司

注册地址：北京市西城区闹市口大街9号院1号楼信达金融中心

办公地址：北京市西城区闹市口大街9号院1号楼信达金融中心

法定代表人：张志刚

联系人：唐静

联系电话：010-63080985

客服热线：400-800-8899

网址：[www.cindasc.com](http://www.cindasc.com)

(2) 国信证券股份有限公司

注册地址：深圳市罗湖区红岭中路1012号国信证券大厦16-26层

办公地址：深圳市罗湖区红岭中路1012号国信证券大厦16-26层

法定代表人：何如

联系电话：0755-82130833

传真：0755-82133952

联系人：周杨

客户服务电话：95536

网址：[www.guosen.com.cn](http://www.guosen.com.cn)

(3) 广州证券股份有限公司

注册地址：广州市天河区珠江新城珠江西路5号广州国际金融中心主塔19层、20层

办公地址：广州市天河区珠江新城珠江西路5号广州国际金融中心主塔19层、20层

法定代表人：邱三发

联系人：林洁茹

联系电话：020-88836999

传真号码：020-88836654

客服热线：021-961303

网址：[www.gzs.com.cn](http://www.gzs.com.cn)

(4) 光大证券股份有限公司

注册地址：上海市静安区新闻路1508号

办公地址：上海市静安区新闻路1508号

法定代表人：薛峰

联系电话：021-22169081

传真：021-68817271

联系人：刘晨

客户服务电话：95525

网址：[www.ebscn.com](http://www.ebscn.com)

(5) 申万宏源证券有限公司

注册地址：上海市徐汇区长乐路989号45层

办公地址：上海市徐汇区长乐路989号45层

法定代表人：李梅

联系电话：021-33389888

联系人：曹晔

客户服务电话：95523 或 4008895523

电话委托：021-962505

网址：[www.swhysc.com](http://www.swhysc.com)

(6) 海通证券股份有限公司

注册地址：上海广东路689号

办公地址：上海广东路689号

法定代表人：王开国

联系电话：021-23219275

联系人：李笑鸣

客户服务电话：95553

网址：[www.htsec.com](http://www.htsec.com)

(7) 安信证券股份有限公司

注册地址：深圳市福田区金田路 2222 号安联大厦 34 层、28 层 A02 单元

办公地址：深圳市福田区金田路 2222 号安联大厦 34 层、28 层 A02 单元

深圳市福田区深南大道 2008 号中国凤凰大厦 1 栋 9 层

法定代表人：牛冠兴

联系电话：0755-82825551

传真：0755-82558355

联系人：陈剑虹

客户服务电话：4008001001

网址：[www.essence.com.cn](http://www.essence.com.cn)

(8) 中信建投证券股份有限公司

注册地址：北京市朝阳区安立路 6 6 号 6 号楼

办公地址：北京市东城区朝内大街 1 8 8 号

法定代表人：王常青

联系人：权唐

传真：010-65182261

客服电话：4008888108

公司网站：[www.csc108.com](http://www.csc108.com)

(9) 中国中投证券有限责任公司

注册地址：深圳市福田区益田路与福中路交界处荣超商务中心 A 栋第 18 层-21 层及第 04 层 01、02、03、05、11、12、13、15、16、18、19、20、21、22、23 单元

办公地址：深圳市福田区益田路 6003 号荣超商务中心 A 栋 04、18-21 层

法定代表人：龙增来

联系人：刘毅

联系电话：0755-82023442



客户服务热线：400 600 8008、95532

网址：[www.china-invs.cn](http://www.china-invs.cn)

(10) 长城证券有限责任公司

注册地址：深圳市福田区深南大道 6008 号特区报业大厦 14、16、17 层

办公地址：深圳市福田区深南大道 6008 号特区报业大厦 14、16、17 层

法定代表人：黄耀华

联系电话：0755-83516289

联系人：李春芳

网址：[www.cgws.com](http://www.cgws.com)

(11) 长江证券股份有限公司

注册地址：武汉市新华路特8号长江证券大厦

办公地址：武汉市新华路特8号长江证券大厦

法定代表人：胡运钊

联系电话：027-65799999

传真：027-85481900

联系人：李良

客户服务电话：95579或4008888999

网址：[www.95579.com](http://www.95579.com)

(12) 华西证券股份有限公司

注册地址：四川省成都市陕西街239号

办公地址：深圳市深南大道4001号时代金融中心18楼

法定代表人：杨炯洋

联系人：张曼

联系电话：010-68716150

传真：028-86150615

客户服务咨询电话：400-8888-818

网址：[www.hx168.com.cn](http://www.hx168.com.cn)

(13) 方正证券股份有限公司

注册地址：湖南长沙市芙蓉中路二段 200 号华侨国际大厦 22-24 层

办公地址：北京市西城区丰盛胡同 28 号太平洋保险大厦 11 层

法定代表人：雷杰

联系人：郭军瑞

联系电话：010-57398063

客户服务电话：95571

网址：[www.foundersc.com](http://www.foundersc.com)

（14）华鑫证券有限责任公司

注册地址：深圳市福田区金田路4018号安联大厦28层A01、B01（b）单元

办公地址：上海市肇嘉浜路750号

法定代表人：俞洋

联系人：陈敏

电话：021-64339000

传真：021-54668802

客户服务电话：021-32109999；029-68918888；4001099918

网址：[www.cfsc.com.cn](http://www.cfsc.com.cn)

（15）西部证券股份有限公司

注册地址：西安市东大街 232 号陕西信托大厦 16-17 楼

办公地址：西安市东大街 232 号陕西信托大厦 6 楼

法定代表人：刘建武

联系人：刘莹

电话：029-87406649

传真：029-87406710

客户服务电话：95582

网址：[www.westsecu.com](http://www.westsecu.com)

（16）天风证券股份有限公司

注册地址：湖北省武汉市东湖新技术开发区关东园路 2 号高科大厦 4 楼

办公地址：湖北省武汉市武昌区中南路 99 号保利广场 A 座 37 楼

法定代表人：余磊

联系人：崔成

电话：027-87610052

传真：027-87618863

客户服务电话:4008005000

网址: <http://www.tfzq.com>

#### 4、第三方代销机构

##### (1) 深圳众禄基金销售有限公司

注册地址: 深圳市罗湖区梨园路物资控股置地大厦 8 楼

法定代表人: 薛峰

客服电话: 4006-788-887

传真: 0755-82080798

联系人: 邓爱萍

网址: [www.zlfund.cn](http://www.zlfund.cn)、 [www.jjmmw.com](http://www.jjmmw.com)

##### (2) 诺亚正行(上海)基金销售投资顾问有限公司

办公地址: 上海市浦东新区银城中路 68 号时代金融中心 8 楼 801 室

法定代表人: 汪静波

客服电话: 400-821-5399

传真: 021-38509777

联系人: 何菁菁

网址: [www.noah-fund.com](http://www.noah-fund.com)

##### (3) 杭州数米基金销售有限公司

办公地址: 浙江省杭州市滨江区江南大道 3588 号恒生大厦 12 楼

法定代表人: 陈柏青

客服电话: 4000-766-123

传真: 0571-26698533

联系人: 周旻旻

网址: [www.fund123.cn](http://www.fund123.cn)

##### (4) 天相投资顾问有限公司

办公地址: 北京市西城区金融街 5 号新盛大厦 B 座 4 层

法定代表人: 林义相

客服电话: 010-66045678

传真: 010-66045527

联系人: 林爽

网址: [www.txsec.com](http://www.txsec.com)

(5) 上海长量基金销售投资顾问有限公司

办公地址: 上海市浦东新区浦东大道 555 号裕景国际 B 座 16 层

法定代表人: 张跃伟

客服电话: 400-089-1289

传真: 021-58787698

联系人: 刘琼

电话: 021-58788678-8201

传真: 021-58787698

客服电话: 400-089-1289

公司网站: [www.erichfund.com](http://www.erichfund.com)

(6) 上海好买基金销售有限公司

办公地址: 上海市浦东南路 1118 号鄂尔多斯大厦 903~906 室

住所: 上海市虹口区场中路 685 弄 37 号 4 号楼 449 室

法定代表人: 杨文斌

客服电话: 400-700-9665

传真: 021-50325989

联系人: 陶怡

网址: [www.ehowbuy.com](http://www.ehowbuy.com)

(7) 北京展恒基金销售有限公司

办公地址: 北京市顺义区后沙峪镇安富街 6 号

法定代表人: 闫振杰

联系人: 张晶晶

传真: (+86-10) 6202 0088 转 8802

客服电话: 400 888 6661

网址: [www.myfund.com](http://www.myfund.com)

(8) 浙江同花顺基金销售有限公司

办公地址: 浙江省杭州市文二西路一号元茂大厦 903

法定代表人: 李晓涛

客服电话: (0571)56768888

传真：0571-88911818

联系人：蒋泽君

网址：www.10jqka.com.cn

(9) 上海天天基金销售有限公司

住所：上海市徐汇区龙田路190号2号楼2层

办公地址：上海市徐汇区龙田路195号3C座10楼

法定代表人：其实

联系人：高莉莉

联系电话：020-87599527

客服电话：4001818188

网址：www.1234567.com.cn

(10) 浙江金观诚财富管理有限公司

住所：拱墅区霞湾巷239号8号楼4楼403室

办公地址：杭州市教工路18号EAC欧美中心A座D区8层

法定代表人：陆彬彬

联系人：鲁盛

联系电话：0571-56028617

客服电话：4000680058

网址：www.jincheng-fund.com

(11) 和讯信息科技有限公司

住所：北京市朝阳区朝外大街22号泛利大厦10层

办公地址：北京市朝阳区朝外大街22号泛利大厦10层

法定代表人：王莉

联系人：于扬

联系电话：021-20835888

客服电话：400-920-0022

网址：licaike.hexun.com

(12) 深圳市新兰德证券投资咨询有限公司

住所：深圳市福田区华强北路赛格科技园4栋10层1006#

办公地址：深圳市福田区华强北路赛格科技园4栋10层1006#

法定代表人： 马令海

联系人： 邓洁

联系电话： 010-58321388-1105

客服电话： 010-58325327

网址： [jrj.xinlande.com.cn](http://jrj.xinlande.com.cn)

(13) 宜信普泽投资顾问（北京）有限公司

住所： 北京市朝阳区建国路 88 号 9 号楼 15 层 1809

办公地址： 北京市朝阳区建国路 88 号 9 号楼 15 层 1809

法定代表人： 唐宁

联系人： 王巨明

联系电话： 010-52855650

客服电话： 400-6099-500

网址： [www.yixinfund.com](http://www.yixinfund.com)

(14) 泛华普益基金销售有限公司

住所： 四川省成都市成华区建设路 9 号高地中心 1101 室

办公地址： 四川省成都市成华区建设路 9 号高地中心 1101 室

法定代表人： 于海锋

联系人： 黄飏

联系电话： 028-84252471

客服电话： 400-8878-566

网址： [www.pyfund.cn](http://www.pyfund.cn)

(15) 中期时代基金销售（北京）有限公司

住所： 北京市朝阳区建国门外光华路 14 号 1 幢 11 层 1103 号

办公地址： 北京市朝阳区建国门外光华路 16 号 1 幢 11 层

法定代表人： 路瑶

联系人： 侯英建

联系电话： 010-59539888

客服电话： 400-8888-160

网址： [www.cifcofund.com](http://www.cifcofund.com)

(16) 万银财富（北京）基金销售有限公司



住所：北京朝阳区北四环中路 27 号盘古大观 3201

办公地址：北京朝阳区北四环中路 27 号盘古大观 3201

法定代表人：李招弟

联系人：毛怀营

联系电话：010-59393923

客服电话：400-808-0069

网址：[www.wy-fund.com](http://www.wy-fund.com)

(17) 深圳腾元基金销售有限公司

住所：深圳市福田区福华三路卓越世纪中心 1 号楼 1806-1810

办公地址：深圳市福田区福华三路卓越世纪中心 1 号楼 1806-1810

法定代表人：卓紘晶

联系人：王妮萍

联系电话：0755-33376853

客服电话：4006-877-899

网址：[www.dowinfund.com](http://www.dowinfund.com)

(18) 北京增财基金销售有限公司

住所：北京市西城区南礼士路 66 号建威大厦 1208 室

办公地址：北京市西城区南礼士路 66 号建威大厦 1208 室

法定代表人：王昌庆

联系人：罗细安

联系电话：010-67000988

客服电话：400-001-8811

网址：[www.zcvc.com.cn](http://www.zcvc.com.cn)

(19) 北京恒天明泽基金销售有限公司

住所：北京市北京经济技术开发区宏达北路 10 号 5 层 5122 室

办公地址：北京市北京经济技术开发区宏达北路 10 号 5 层 5122 室

法定代表人：黄永伟

联系人：侯仁凤

联系电话：010-57756068

客服电话：400-786-8868

网址： [www.chtfund.com](http://www.chtfund.com)

基金管理人可根据有关法律法规要求，根据实情，选择其他符合要求的机构销售本基金或变更上述销售机构，并及时公告。

## 二、登记机构

名称：鹏华基金管理有限公司

注册地址：深圳市福田区福华三路 168 号深圳国际商会中心 43 层

办公地址：深圳市福田区福华三路 168 号深圳国际商会中心 43 层

法定代表人：何如

联系人：吴群莉

联系电话：0755-82021106

传真：0755-82021165

## 三、律师事务所

名称：广东嘉得信律师事务所

注册地址：深圳市罗湖区笋岗东路中民时代广场 A 座 201

办公地址：深圳市罗湖区笋岗东路中民时代广场 A 座 201

负责人：闵齐双

联系人：崔卫群

经办律师： 闵齐双 崔卫群

电话：0755-33382888（总机） 0755-33033096（直线） 13480989076

传真：0755-33033086

## 四、会计师事务所

名称：普华永道中天会计师事务所（特殊普通合伙）

住所：上海市浦东新区陆家嘴环路 1318 号星展银行大厦 6 楼

办公地址：上海市湖滨路 202 号普华永道中心 11 楼

法定代表人：杨绍信

联系电话：021-23238888

传真：021-23238800

联系人：魏佳亮

经办会计师：单峰、魏佳亮

#### 四、基金的名称

基金名称：鹏华医疗保健股票型证券投资基金

#### 五、基金的运作方式与类型

本基金是契约型开放式，股票型证券投资基金，存续期为不定期。

#### 六、基金的投资目标

本基金为股票型基金，在有效控制风险前提下，精选优质的医疗保健行业上市公司，力求超额收益与长期资本增值。

#### 七、基金的投资方向

本基金的投资范围为具有良好流动性的金融工具，包括国内依法发行上市的股票（包含中小板、创业板及其他经中国证监会核准上市的股票）、债券（含国债、金融债、企业债、公司债、央行票据、中期票据、短期融资券、次级债、可转换债券、中小企业私募债等）、货币市场工具、权证、资产支持证券、股指期货以及法律法规或中国证监会允许基金投资的其他金融工具（但须符合中国证监会相关规定）。

如法律法规或监管机构以后允许基金投资其他品种，基金管理人在履行适当程序后，可以将其纳入投资范围。

基金的投资组合比例为：股票资产占基金资产的比例为 80%—95%；投资于医疗保健行业上市公司发行的股票占非现金基金资产的比例不低于 80%；每个交易日日终在扣除股指期货合约需缴纳的交易保证金后，基金保留的现金以及投资于到期日在一年以内的政府债券的比例合计不低于基金资产净值的 5%。

如果法律法规对该比例要求有变更的，以变更后的比例为准，本基金的投资范围会做相应调整。

## 八、基金的投资策略

### （一）基金的投资策略

#### 1、资产配置策略

本基金将通过跟踪考量通常的宏观经济变量（包括 GDP 增长率、CPI 走势、M2 的绝对水平和增长率、利率水平与走势等）以及各项国家政策（包括财政、货币、税收、汇率政策等）来判断经济周期目前的位置以及未来将发展的方向，在此基础上对各大类资产的风险和预期收益率进行分析评估，制定股票、债券、现金等大类资产之间的配置比例、调整原则和调整范围。

#### 2、股票投资策略

本基金通过自上而下及自下而上相结合的方法挖掘优质的上市公司，构建股票投资组合。核心思路在于：1）自上而下地分析行业的增长前景、行业结构、商业模式、竞争要素等分析把握其投资机会；2）自下而上地评判企业的核心竞争力、管理层、治理结构等以及其所提供的产品和服务是否契合未来行业增长的大趋势，对企业基本面和估值水平进行综合的研判，深度挖掘优质的个股。

##### （1）医疗保健行业的定义

本基金所指的医疗保健行业由从事医疗保健相关产品或服务研发、生产或销售的公司组成，包括化学制药行业、中药行业、生物制品行业、医药商业行业、医疗器械行业、医疗信息化、健康养老和医疗服务等行业。

本基金将根据上述定义确定基本的医疗保健上市公司范围，并考虑其他有潜力成为以医疗保健业务作为公司主要收入或利润来源的上市公司，构建本基金的基础股票池。

未来如果基金管理人认为有更适当的医疗保健行业划分标准，基金管理人有权对医疗保健行业和股票的界定方法进行变更。本基金由于上述原因变更医疗保健股票界定方法不需经基金份额持有人大会通过，但应及时告知基金托管人并公告。

若因基金管理人界定医疗保健行业和股票的方法调整或者上市公司经营发生变化等原因导致本基金持有的医疗保健行业股票的比例低于非现金基金资产的 80%，本基金将在三十个交易日之内进行调整。

##### （2）自上而下的行业遴选

本基金将自上而下地进行行业遴选，重点关注行业增长前景、行业利润前景和行业成功要素。对行业增长前景，主要分析行业的外部发展环境、行业的生命周期以及行业波动与经

济周期的关系等；对行业利润前景，主要分析行业结构，特别是业内竞争的方式、业内竞争的激烈程度、以及业内厂商的谈判能力等。基于对行业结构的分析形成对业内竞争的关键成功要素的判断，为预测企业经营环境的变化建立起扎实的基础。

### （3）自下而上的个股选择

本基金通过定性和定量相结合的方法进行自下而上的个股选择，对企业基本面和估值水平进行综合的研判，精选优质个股。

#### 1) 定性分析

本基金通过以下两方面标准对股票的基本面进行研究分析并筛选出优质的上市公司：

一方面是竞争力分析，通过对公司竞争策略和核心竞争力的分析，选择具有可持续竞争优势的上市公司或未来具有广阔成长空间的公司。就公司竞争策略，基于行业分析的结果判断策略的有效性、策略的实施支持和策略的执行成果；就核心竞争力，分析公司的现有核心竞争力，并判断公司能否利用现有的资源、能力和定位取得可持续竞争优势。

另一方面是管理层分析，通过着重考察公司的管理层以及管理制度，选择具有良好治理结构、管理水平较高的优质公司。

#### 2) 定量分析

本基金通过对上市公司定量的估值分析，挖掘优质的投资标的。通过对估值方法的选择和估值倍数的比较，选择股价相对低估的股票。就估值方法而言，基于行业的特点确定对股价最有影响力的关键估值方法（包括 PE、PEG、PB、PS、EV/EBITDA 等）；就估值倍数而言，通过业内比较、历史比较和增长性分析，确定具有上升基础的股价水平。

### 3、债券投资策略

本基金债券投资将采取久期策略、收益率曲线策略、骑乘策略、息差策略、个券选择策略、信用策略等积极投资策略，自上而下地管理组合的久期，灵活地调整组合的券种搭配，同时精选个券，以增强组合的持有期收益。

### 4、权证投资策略

本基金通过对权证标的证券基本面的研究，并结合权证定价模型及价值挖掘策略、价差策略、双向权证策略等寻求权证的合理估值水平，追求稳定的当期收益。

### 5、中小企业私募债投资策略

中小企业私募债券是在中国境内以非公开方式发行和转让，约定在一定期限还本付息的公司债券。由于其非公开性及条款可协商性，普遍具有较高收益。本基金将深入研究发行人资信及公司运营情况，合理合规合格地进行中小企业私募债券投资。本基金在投资过程中密

切监控债券信用等级或发行人信用等级变化情况，尽力规避风险，并获取超额收益。

## 6、股指期货投资策略

本基金将根据风险管理的原则，以套期保值为目标，选择流动性好、交易活跃的股指期货合约，充分考虑股指期货的风险收益特征，通过多头或空头的套期保值策略，以改善投资组合的投资效果，实现股票组合的超额收益。

### (二) 投资决策依据及程序

#### 1、投资决策依据

- (1) 有关法律、法规和基金合同的有关规定。
- (2) 经济运行态势和证券市场走势。
- (3) 投资对象的风险收益配比。

#### 2、投资决策程序

(1) 投资决策委员会：确定本基金总体资产配置和投资策略。投资决策委员会定期召开会议，如需做出及时重大决策或基金经理小组提议，可临时召开投资决策委员会会议。

(2) 基金经理（或管理小组）：设计和调整投资组合。设计和调整投资组合需要考虑的基本因素包括：每日基金申购和赎回净现金流量；基金合同的投资限制和比例限制；研究员的投资建议；基金经理的独立判断；绩效与风险评估小组的建议等。

(3) 集中交易室：基金经理向集中交易室下达投资指令，集中交易室经理收到投资指令后分发给交易员，交易员收到基金投资指令后准确执行。

(4) 绩效与风险评估小组：对基金投资组合进行评估，向基金经理（或管理小组）提出调整建议。

(5) 监察稽核部：对投资流程等进行合法合规审核、监督和检查。

(6) 本基金管理人在确保基金份额持有人利益的前提下有权根据市场环境变化和实际需要调整上述投资决策程序，并予以公告。

## 九、基金的业绩比较基准

本基金业绩比较基准：

中证医药卫生指数收益率×80%+中债总指数收益率×20%

中证医药卫生指数是由中证指数有限公司编制并发布。该指数为反映沪深 A 股医药卫生行业的整体表现，将中证 800 指数 800 只样本股中的全部医药卫生行业成份股编制而成，



综合反映了 A 股市场的医药卫生行业整体表现。中债总指数是由中央国债登记结算有限责任公司编制的反映债券全市场整体价格和投资回报情况的指数，具有很高的代表性。基于本基金的投资范围和投资比例限制，选用上述业绩比较基准能够忠实反映本基金的风险收益特征。

## 十、基金的风险收益特征

本基金属于股票型基金，其预期的风险和收益高于货币市场基金、债券基金、混合型基金，属于证券投资基金中较高预期风险、较高预期收益的品种。

## 十一、基金的投资组合报告

本基金管理人的董事会及董事保证本报告所载资料不存在虚假记载、误导性陈述或重大遗漏，并对其内容的真实性、准确性和完整性承担个别及连带责任。

基金托管人中国建设银行股份有限公司根据本基金合同规定，于 2015 年 1 月 19 日复核了本报告中的财务指标、净值表现和投资组合报告等内容，保证复核内容不存在虚假记载、误导性陈述或者重大遗漏。

本报告期自 2014 年 10 月 1 日起至 12 月 31 日止。

### 1、报告期末基金资产组合情况

序号	项目	金额（元）	占基金总资产的比例（%）
1	权益投资	1,798,353,091.23	90.77
	其中：股票	1,798,353,091.23	90.77
2	固定收益投资	-	-
	其中：债券	-	-
	资产支持证券	-	-
3	贵金属投资	-	-
4	金融衍生品投资	-	-
5	买入返售金融资产	-	-
	其中：买断式回购的买入返售金融资产	-	-
6	银行存款和结算备付金合计	181,616,985.14	9.17
7	其他资产	1,180,926.38	0.06
8	合计	1,981,151,002.75	100.00

## 2、报告期末按行业分类的股票投资组合

代码	行业类别	公允价值（元）	占基金资产净值比例（%）
A	农、林、牧、渔业	-	-
B	采矿业	-	-
C	制造业	1,735,008,023.73	88.02
D	电力、热力、燃气及水生产和供应业	-	-
E	建筑业	-	-
F	批发和零售业	63,345,067.50	3.21
G	交通运输、仓储和邮政业	-	-
H	住宿和餐饮业	-	-
I	信息传输、软件和信息技术服务业	-	-
J	金融业	-	-
K	房地产业	-	-
L	租赁和商务服务业	-	-
M	科学研究和技术服务业	-	-
N	水利、环境和公共设施管理业	-	-
O	居民服务、修理和其他服务业	-	-
P	教育	-	-
Q	卫生和社会工作	-	-
R	文化、体育和娱乐业	-	-
S	综合	-	-
	合计	1,798,353,091.23	91.23

## 3、报告期末按公允价值占基金资产净值比例大小排序的前十名股票投资明细

序号	股票代码	股票名称	数量（股）	公允价值（元）	占基金资产净值比例（%）
1	600829	三精制药	8,803,333	104,055,396.06	5.28
2	600664	哈药股份	11,460,962	99,481,150.16	5.05
3	600750	江中药业	4,721,664	95,613,696.00	4.85
4	002390	信邦制药	4,680,583	94,641,388.26	4.80
5	002349	精华制药	4,088,846	91,712,815.78	4.65
6	600771	广誉远	3,728,557	87,583,803.93	4.44
7	300239	东宝生物	7,472,872	82,276,320.72	4.17
8	300314	戴维医疗	3,601,241	80,667,798.40	4.09
9	600614	鼎立股份	5,833,925	77,591,202.50	3.94

10	000919	金陵药业	5,443,628	74,033,340.80	3.76
----	--------	------	-----------	---------------	------

#### 4、报告期末按债券品种分类的债券投资组合

注：本基金本报告期末未持有债券。

#### 5、报告期末按公允价值占基金资产净值比例大小排序的前五名债券投资明细

注：本基金本报告期末未持有债券。

#### 6、报告期末按公允价值占基金资产净值比例大小排序的前十名资产支持证券投资明细

注：本基金本报告期末未持有资产支持证券。

#### 7、报告期末按公允价值占基金资产净值比例大小排序的前五名贵金属投资明细

注：本基金本报告期末未持有贵金属。

#### 8、报告期末按公允价值占基金资产净值比例大小排序的前五名权证投资明细

注：本基金本报告期末未持有权证。

#### 9、报告期末本基金投资的股指期货交易情况说明

##### (1) 报告期末本基金投资的股指期货持仓和损益明细

注：本基金本报告期内未发生股指期货投资。

##### (2) 本基金投资股指期货的投资政策

本基金投资股指期货将根据风险管理的原则，以套期保值为目的，选择流动性好、交易活跃的股指期货合约，充分考虑股指期货的风险收益特征，通过多头或空头的套期保值策略，以改善投资组合的投资效果，实现股票组合的超额收益。

#### 10、报告期末本基金投资的国债期货交易情况说明

##### (1) 本期国债期货投资政策

本基金基金合同的投资范围尚未包含国债期货投资。

##### (2) 报告期末本基金投资的国债期货持仓和损益明细

注：本基金基金合同的投资范围尚未包含国债期货投资。

##### (3) 本期国债期货投资评价

本基金基金合同的投资范围尚未包含国债期货投资。

## 11、投资组合报告附注

### (1)

本基金投资的前十名证券之一的上海鼎立科技发展（集团）股份有限公司（简称“鼎立股份”或“公司”）于2014年12月12日收到中国证券监督管理委员会上海监管局（以下简称“上海证监局”）《关于对上海鼎立科技发展（集团）股份有限公司采取责令改正措施的决定》（沪证监决[2014] 47号）（以下简称“监管决定”），指出公司在信息披露等方面存在以下问题：1、公司于2014年3月29日与上海化学工业区奉贤分区发展有限公司签订《土地收回协议》及《〈投资协议书〉之解除协议》，处置位于奉贤区胡桥镇的一宗土地，并在2014年上半年确认营业外收入1126.22万元，占公司最近一个会计年度经审计净利润的10%以上，且绝对金额超过100万元，但公司未及时披露该事项。2、公司于2014年4月取得淮安经济技术开发区管理委员会出具的《关于上海鼎立科技发展（集团）股份有限公司在淮安项目投资扶持情况的说明》。根据该说明，区财政将提供公司政策性扶持资金805万元，公司收到并在2014年上半年确认营业外收入720万元，占公司最近一个会计年度经审计净利润的10%以上，且绝对金额超过100万元，但公司未及时披露该事项。上述行为违反了《上市公司信息披露管理办法》（证监会令第40号）第三十条及《上海证券交易所股票上市规则》第9.2、11.12.3条的规定。

根据鼎立股份发布的公告，公司部署了相应整改措施，包括1、《监管决定》指出：公司于2014年3月29日与上海化学工业区奉贤分区发展有限公司签订《土地收回协议》及《〈投资协议书〉之解除协议》，处置位于奉贤区胡桥镇的一宗土地，并在2014年上半年确认营业外收入1126.22万元，占公司最近一个会计年度经审计净利润的10%以上，且绝对金额超过100万元，但公司未及时披露该事项。情况说明：由于公司胶带橡胶业务动迁重建的需要，2011年本公司通过“招拍挂”程序，自奉贤区规划和土地管理局取得位于上海化学工业区奉贤分区内的胡桥镇土地使用权，以用于投资胶带业务重建发展。后因环评难以通过，重建项目无法审批立项，致使该地块闲置三年，迫使本公司选择新的地址进行项目重建。2014年3月，公司与上海化学工业区奉贤分区发展有限公司签订相关协议，对方以2375.11万元的价格收回该地块，同时对方对于本公司的资金成本损失及延期开工损失等进行部分补偿，补偿金额为1000万元。根据上述协议约定，公司收回3375.11万元的土地处置款，形成营业外收入1126.22万元。由于本次资产处置非我公司主动处置，且交易价格不是很高，公司在相关协议签订时没有及时进行披露，只是在公司2014年半年度报告中进行了披露。整改措施：由于公司对相关规则及政策理解不够准确，导致信息披露存在不够及时的行为。针对该事项，公司将加强相关人员对《上市公司信息披露管理办法》、《上海证券交易所股票上市规则》等法律法规的学习和理解，严格按照相关规定履行信息披露义务，努力提高信息披露质量，切实做到信息披露的及时、准确、完整。2、《监管决定》指出：公司于2014年4月取得淮安经济技术开发区管理委员会出具的《关于上海鼎立科技发展（集团）股份有限公司在淮安项目投资扶持情况的说明》。根据该说明，区财政将提供公司政策性扶持资金805万元，公司收到并在2014年上半年确认营业外收入720万元，占公司最近一个会计年度经审计净利润的10%以上，且绝对金额超过100万元，但公司未及时披露该事项。情况说明：自2005年开始本公司参与淮安市政建设，在淮安市累计有较大投资，上缴财税款项良好，为当地政府贡献了较好的经济效益和社会效益，根据淮安市开发区招商引资政策规定，淮安经济技术开发区管理委员会给予本公司扶持资金805万元，用于扶持辖区内企业的发展。截至2014年6月30日已累计收到720万。由于该事项前期主要由公司在淮安当地子公司的相关人员负责办理，与公司本部之间的信息沟通不是很及时，所以公司未能在2014年4月及

时披露该事项，只是在公司 2014 年半年度报告中进行了披露。整改措施：由于公司内部信息沟通的不及时导致了公司信息披露的不及时，为此公司将进一步加强相关人员对《上市公司信息披露管理办法》、《上海证券交易所股票上市规则》、《公司信息披露管理办法》等法律法规和内部文件的学习和理解，加强对公司内部重大信息报送的考核力度，保证公司内部信息流转的及时性，严格按照相关规定及时履行信息披露义务，并努力提高信息披露质量。公司将以此为契机，组织公司董事、监事、高级管理人员及相关人员进一步加强法律法规学习，加强信息披露质量和管埋，增强规范运作意识、提高规范运作水平，切实维护公司及全体股东合法利益，确保公司持续、健康、稳定的发展。

对该股票的投资决策程序的说明：本基金管理人长期跟踪研究该股票，鼎立股份作为一家高科技企业，涉足领域均为国家重点支持的行业，包括医药、环保等资产，未来均有发展潜力。从监管措施公告中知悉，相关问题对于公司经营并不构成重大实质性影响。对鼎立股份的财务状况及经营成果并不产生重大实质性影响。本次监管措施对该股票的投资价值不产生重大影响。公司在证监局的监督下，已经提出了相应的整改措施。该证券的投资已执行内部严格的投资决策流程，符合法律法规和公司制度的规定。

本基金投资的前十名证券中的其它证券本期没有发行主体被监管部门立案调查的、或在报告编制日前一年内受到公开谴责、处罚的证券。

(2) 本基金投资的前十名股票没有超出基金合同规定的备选股票库。

### (3) 其他资产构成

序号	名称	金额（元）
1	存出保证金	340,069.55
2	应收证券清算款	-
3	应收股利	-
4	应收利息	59,108.52
5	应收申购款	781,748.31
6	其他应收款	-
7	待摊费用	-
8	其他	-
9	合计	1,180,926.38

### (4) 报告期末持有的处于转股期的可转换债券明细

注：本基金本报告期末未持有处于转股期的可转换债券。

### (5) 报告期末前十名股票中存在流通受限情况的说明

序号	股票代码	股票名称	流通受限部分的公允价值(元)	占基金资产净值比例(%)	流通受限情况说明
----	------	------	----------------	--------------	----------

1	600829	三精制药	104,055,396.06	5.28	重大事项
2	600664	哈药股份	99,481,150.16	5.05	重大事项

#### (6) 投资组合报告附注的其他文字描述部分

由于四舍五入的原因，投资组合报告中数字分项之和与合计项之间可能存在尾差。

## 十二、基金的业绩

基金管理人承诺以诚实信用、勤勉尽责的原则管理和运用基金财产，但不保证基金一定盈利。基金的过往业绩并不代表其未来表现。投资有风险，投资人在做出投资决策前应仔细阅读本基金的招募说明书。

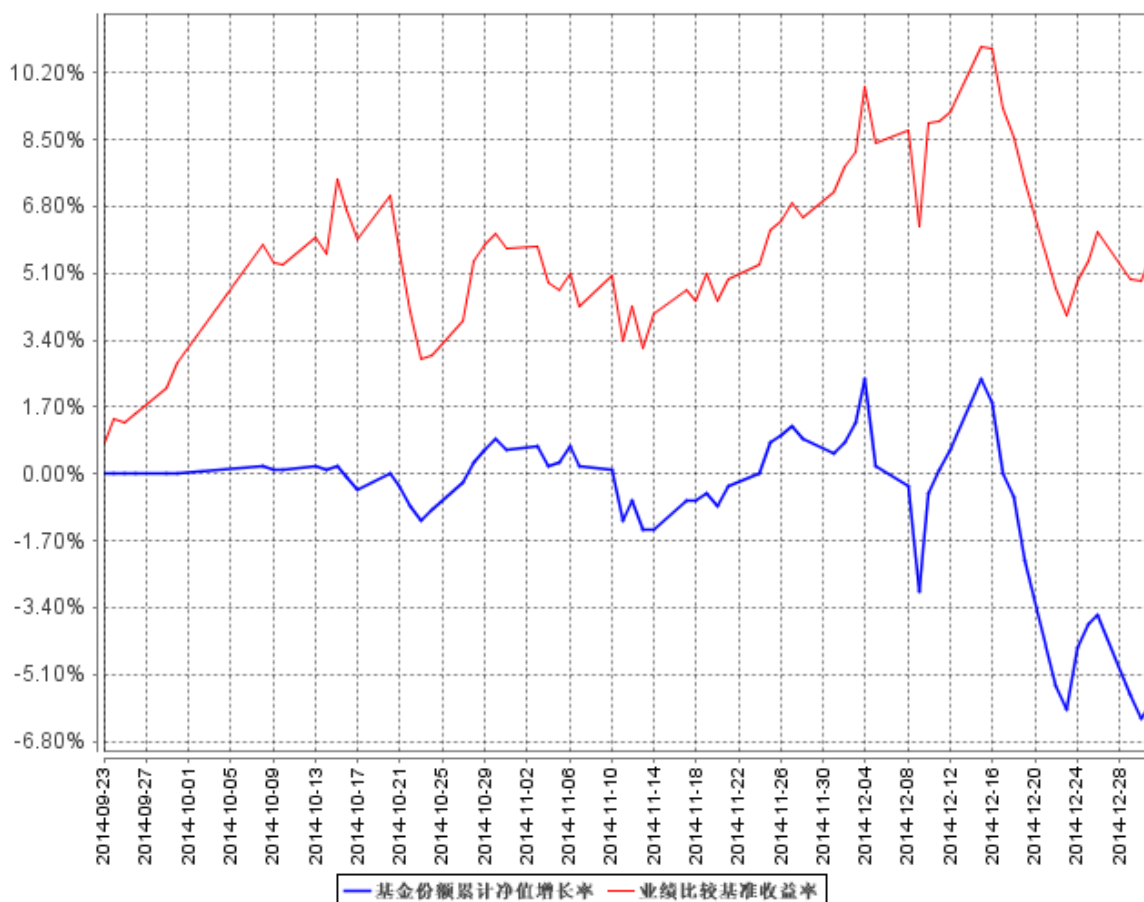
1、本基金基金合同生效以来的投资业绩与同期基准的比较如下表所示（本报告中所列财务数据未经审计）：

	净值 增长 率 1	净值增长 率标准差 2	业绩比较 基准收益 率 3	业绩比较基 准收益率标 准差 4	1-3	2-4
自基金合同生效日 (2014年9月23日) 起至2014年12月31 日	-5.80%	0.93%	5.65%	1.00%	-11.45%	-0.07%

2、基金合同生效以来基金份额净值的变动情况，并与同期业绩比较基准的变动进行比较：



基金份额累计净值增长率与同期业绩比较基准收益率的历史走势对比图



注 1：业绩比较基准=中证医药卫生指数收益率\*80%+中债总指数收益率\*20%

注 2：本基金基金合同于 2014 年 9 月 23 日生效；

注 3：本基金业绩截止日为 2014 年 12 月 31 日。

### 十三、基金的费用与税收

#### 一、基金费用的种类

- 1、基金管理人的管理费；
- 2、基金托管人的托管费；
- 3、《基金合同》生效后与基金相关的信息披露费用；
- 4、《基金合同》生效后与基金相关的会计师费、律师费和诉讼费；
- 5、基金份额持有人大会费用；
- 6、基金的证券交易费用；
- 7、基金的银行汇划费用；

- 8、证券账户开户费用、账户维护费用；
- 9、按照国家有关规定和《基金合同》约定，可以在基金财产中列支的其他费用。

## 二、基金费用计提方法、计提标准和支付方式

### 1、基金管理人的管理费

本基金的管理费按前一日基金资产净值的 1.5% 年费率计提。管理费的计算方法如下：

$$H=E \times 1.5\% \div \text{当年天数}$$

H 为每日应计提的基金管理费

E 为前一日的基金资产净值

基金管理费每日计提，按月支付。由托管人根据与管理人核对一致的财务数据，自动在月初 5 个工作日内、按照指定的账户路径进行资金支付，管理人无需再出具资金划拨指令。若遇法定节假日、休息日等，支付日期顺延。费用自动扣划后，管理人应进行核对，如发现数据不符，及时联系托管人协商解决。

### 2、基金托管人的托管费

本基金的托管费按前一日基金资产净值的 0.25% 的年费率计提。托管费的计算方法如下：

$$H=E \times 0.25\% \div \text{当年天数}$$

H 为每日应计提的基金托管费

E 为前一日的基金资产净值

基金托管费每日计提，按月支付。由托管人根据与管理人核对一致的财务数据，自动在月初 5 个工作日内、按照指定的账户路径进行资金支付，管理人无需再出具资金划拨指令。若遇法定节假日、休息日等，支付日期顺延。费用自动扣划后，管理人应进行核对，如发现数据不符，及时联系托管人协商解决。

上述“一、基金费用的种类中第 3—8 项费用”，根据有关法规及相应协议规定，按费用实际支出金额列入当期费用，由基金托管人从基金财产中支付。

## 三、不列入基金费用的项目

下列费用不列入基金费用：

- 1、基金管理人和基金托管人因未履行或未完全履行义务导致的费用支出或基金财产的损失；
- 2、基金管理人和基金托管人处理与基金运作无关的事项发生的费用；
- 3、《基金合同》生效前的相关费用；



4、其他根据相关法律法规及中国证监会的有关规定不得列入基金费用的项目。

#### 四、与基金销售有关的费用

##### 1、申购费率

本基金对通过直销柜台申购的养老金客户与除此之外的其他投资人实施差别的申购费率。

养老金客户指基本养老金与依法成立的养老计划筹集的资金及其投资运营收益形成的补充养老基金等，包括全国社会保障基金、可以投资基金的地方社会保障基金、企业年金单一计划以及集合计划。如将来出现经养老基金监管部门认可的新的养老基金类型，基金管理人可在招募说明书更新时或发布临时公告将其纳入养老金客户范围，并按规定向中国证监会备案。非养老金客户指除养老金客户外的其他投资人。

通过基金管理人的直销柜台申购本基金基金份额的养老金客户适用下表特定申购费率，其他投资人申购本基金基金份额的适用下表一般申购费率：

申购金额 M（元）	一般申购费率	特定申购费率
M < 100 万	1.5%	0.6%
100 万 ≤ M < 500 万	1.0%	0.3%
M ≥ 500 万	每笔 1000 元	每笔 1000 元

本基金的申购费用应在投资人申购基金份额时收取。投资人在一天之内如果有多笔申购，适用费率按单笔分别计算。

申购费用由投资人承担，不列入基金财产，主要用于本基金的市场推广、销售、登记等各项费用。

##### 2、赎回费率

本基金的赎回费率如下表所示：

持有年限（Y）	赎回费率
Y < 7 天	1.5%
7 天 ≤ Y < 30 天	0.75%
30 天 ≤ Y < 1 年	0.5%
1 年 ≤ Y < 2 年	0.25%
Y ≥ 2 年	0

赎回费用由赎回基金份额的基金份额持有人承担，在基金份额持有人赎回基金份额时收

取。对持续持有期少于 30 日的投资人收取的赎回费全额计入基金财产；对持续持有期少于 3 个月的投资人收取的赎回费总额的 75% 计入基金财产；对持续持有期长于 3 个月但少于 6 个月的投资人收取的赎回费总额的 50% 计入基金财产；对持续持有期长于 6 个月的投资人，将赎回费总额的 25% 计入基金财产。上述未纳入基金财产的赎回费用于支付登记费和其他必要的手续费。

## 五、基金税收

本基金运作过程中涉及的各项纳税主体，其纳税义务按国家税收法律、法规执行。

基金财产投资的相关税收，由基金份额持有人承担，基金管理人或者其他扣缴义务人按照国家有关税收征收的规定代扣代缴。

## 十四、对招募说明书更新部分的说明

本基金管理人根据《中华人民共和国证券投资基金法》、《公开募集证券投资基金运作管理办法》、《证券投资基金销售管理办法》、《证券投资基金信息披露管理办法》及其它有关法律法规的规定，结合本基金管理人对本基金实施的投资管理活动，对本基金管理人原公告的本基金招募说明书进行了更新，主要更新的内容如下：

1、在“重要提示”部分明确了更新招募说明书内容的截止日期、财务数据的截止日期和基金合同生效日期。

2、对“三、基金管理人”部分内容进行了更新。

3、对“四、基金托管人”部分内容进行了更新。

4、对“五、相关服务机构”内容进行了更新。

5、对“六、基金的募集与基金合同的生效”内容进行了更新。

6、对“七、基金份额的申购与赎回”部分内容进行了更新。

7、对“八、基金的投资”部分内容进行了更新。

8、新增了“九、基金的业绩”的相关内容。

9、对“二十、对基金份额持有人的服务”内容进行了更新。

10、对“二十一、其他应披露事项”内容进行了更新。

鹏华基金管理有限公司

2015年5月