

泰达宏利转型机遇股票型证券 投资基金招募说明书摘要

基金管理人：泰达宏利基金管理有限公司

基金托管人：中国银行股份有限公司

重要提示

泰达宏利转型机遇股票型证券投资基金（以下简称“本基金”）2014年1月22日获中国证监会证监许可〔2014〕125号文注册，并于2014年10月14日获得中国证监会证券基金机构监管部关于泰达宏利转型机遇股票型证券投资基金延期募集备案的回函[2014]1512号。本基金合同于2014年11月18日生效。

本基金管理人保证招募说明书的内容真实、准确、完整。本招募说明书经中国证监会注册，但中国证监会对本基金募集的注册，并不表明其对本基金的价值和收益作出实质性判断或保证，也不表明投资于本基金没有风险。

本基金管理人承诺，依照恪尽职守、诚实信用、谨慎勤勉的原则管理和运用基金财产，但不保证投资本基金一定盈利，也不保证最低收益。当投资者赎回时，所得或会高于或低于投资者先前所支付的金额。

本基金投资于证券市场，基金净值会因为证券市场波动等因素产生波动，投资者根据所持有份额享受基金的收益，但同时也要承担相应的投资风险。投资者在投资本基金前，应全面了解本基金的产品特性，充分考虑自身的风险承受能力，理性判断市场，并承担基金投资中出现的各类风险，包括：市场风险、信用风险、流动性风险、操作风险、管理风险、合规性风险、本基金的特定风险和其他风险等等。本基金为股票型基金，属于证券市场中的高风险的品种，预期收益和预期风险高于混合型基金、债券型基金、货币市场基金。

基金的过往业绩并不预示其未来表现。基金管理人所管理的其它基金的业绩并不构成对本基金业绩表现的保证。投资有风险，投资者在认购（或申购）本基金时应认真阅读本基金的招募说明书和基金合同。

基金管理人提醒投资者基金投资的“买者自负”原则，在投资者作出投资决策后，基金运营状况与基金净值变化引致的投资风险，由投资者自行负责。

本更新招募说明书摘要摘自更新招募说明书正文，投资者欲了解详细内容，应阅读更新招募说明书正文。

本基金招募说明书所载内容截止日为2015年5月18日，有关财务数据和净值表现截止日为2015年3月31日。财务数据未经审计。

一、基金管理人

（一）基金管理人概况

名称：泰达宏利基金管理有限公司

成立日期：2002年6月6日

注册地址：北京市西城区金融大街7号英蓝国际金融中心南楼三层

办公地址：北京市西城区金融大街7号英蓝国际金融中心南楼三层

法定代表人：弓劲梅

组织形式：有限责任公司

联系电话：010-66577808

信息披露联系人：陈沛

注册资本：一亿八千万元人民币

股权结构：北方国际信托股份有限公司：51%；宏利资产管理（香港）有限公司：49%

泰达宏利基金管理有限公司原名湘财合丰基金管理有限公司、湘财荷银基金管理有限公司、泰达荷银基金管理有限公司，成立于2002年6月，是中国首批合资基金管理公司之一。截至目前，公司管理着包括泰达宏利价值优化型系列基金、泰达宏利行业精选基金、泰达宏利风险预算混合型基金、泰达宏利货币市场基金、泰达宏利效率优选混合型基金、泰达宏利首选企业股票型基金、泰达宏利市值优选股票型基金、泰达宏利集利债券型基金、泰达宏利品质生活灵活配置混合型基金、泰达宏利红利先锋股票型基金、泰达宏利中证财富大盘指数型基金、泰达宏利领先中小盘股票型基金、泰达宏利全球新格局基金、泰达宏利聚利分级债券基金、泰达宏利中证500指数分级基金、泰达宏利逆向策略股票型基金、泰达宏利信用合利定期开放债券型基金、泰达宏利高票息定期开放债券型基金、泰达宏利瑞利分级债券型基金、泰达宏利养老收益混合型证券投资基金、泰达宏利淘利债券型证券投资基金、泰达宏利转型机遇股票型证券投资基金、泰达宏利改革动力量化策略灵活配置混合型证券投资基金、泰达宏利创盈灵活配置混合型证券投资基金、泰达宏利复兴伟业灵活配置混合型证券投资基金、泰达宏利新起点灵活配置混合型证券投资基金在内的二十余只证券投资基金。

（二）主要人员情况

1、董事会成员

弓劲梅女士，董事长。拥有天津南开大学经济学博士学位。曾担任天津信托有限责任公司研究员，天弘基金管理有限公司高级研究员，天津泰达投资控股有限公司高级项目经理，天津市泰达国际控股（集团）有限公司融资与风险管理部副部长。现任天津市泰达国际控股（集团）有限公司资产管理部部长。

杨雪屏女士，董事。拥有天津大学工科学士和中国人民大学新闻学硕士学位。1995年至2003年曾在天津青年报社、经济观察报社、滨海时报社等报社担任记者及编辑；2003年至2012年就职于天津泰达投资控股有限公司办公室秘书科；自2012年至今就职于天津市泰达国际控股（集团）有限公司，曾担任资产管理部高级项目经理，现任综合办公室副主任。

孙泉先生，董事。拥有天津南开大学经济学学士和经济学硕士学位及美国芝加哥罗斯福大学工商管理硕士学位。1988年任职天津开发区信托投资公司，负责信贷和外汇管理工作；1989年任职天津开发区管理委员会政策研究室，负责区域发展、国企改革、对外合作政策的研究和制定工作；1997年任职天津经济技术开发区总公司企划部，负责企业发展战略研究和计划经营管理工作；2001年任职天津泰达投资控股公司资产管理部，负责泰达控股重组并购、资源整合、上市筹备和金融类、实业类企业的经营管理工作。现任天津泰达投资控股公司资产管理部经理，渤海产业基金投资管理公司、恒安标准人寿保险公司和天津钢管集团股份有限公司董事等职。

何达德先生，董事。毕业于英国伦敦城市大学，取得精算学荣誉理学士学位。现为宏利行政副总裁及宏利人寿保险（国际）有限公司首席行政总监，宏利资产管理（香港）有限公司首席行政总监，负责宏利于香港的全线业务，包括个人保险、雇员福利及财富管理等业务。同时何先生分别为宏利人寿保险（国际）有限公司及宏利资产管理（香港）有限公司之董事。现为澳大利亚精算学会及美国精算学会会员，在寿险及退休顾问工作方面拥有三十年的丰富经验，其间担任多个领导层要职。

任赛华女士，董事。毕业于加拿大滑铁卢大学（University of Waterloo），获得数学学士学位，加拿大安大略省会计师公会之特许会计师。任女士于2007

年加盟宏利资产，曾任首席行政事务总监，现担任宏利资产亚洲区零售经销部主管。早年任女士曾任职于亚洲和加拿大的著名国际投资银行、会计事务所及省级退休金委员会，监管托管业务的销售及担任全球基金服务客户关系管理、新业务发展及会计等高级职务。2013年6月至2015年4月担任泰达宏利基金管理有限公司监事。

杜汶高先生，董事。毕业于美国卡内基美隆大学，持有数学及管理科学理学学士学位，现为宏利资产管理(亚洲)总裁兼亚洲区主管及宏利资产管理(香港)有限公司董事，掌握亚洲及日本的投资事务，专责管理宏利于区内不断壮大的资产，并确保公司的投资业务符合监管规定。出任现职前，杜先生掌管宏利于亚洲区(香港除外)的投资事务。2001年至2004年，负责波士顿领导机构息差产品的开发工作。杜先生于2001年加入宏利，之前任职于一家环球评级机构，曾获派驻纽约、伦敦及悉尼担任杠杆融资及资产担保证券等不同部门的主管，拥有二十三年的资本市场经验。

汪丁丁先生，独立董事，毕业于北京师范学院数学系，中国科学院数学力学部理学硕士学位，1990年获夏威夷大学经济学博士学位。1984年至1998年先后担任中国科学院系统科学研究所助理研究员、美国东西方中心人口研究所访问学者、博士后研究员、香港大学经济与金融学院助理教授、德国杜伊斯堡大学经济系客座教授、北京大学中国经济研究中心副教授及美国夏威夷大学经济系访问教授。目前担任北京大学及浙江大学教授，自2007年至今，担任东北财经大学“社会与行为”跨学科教育中心学术委员会主席兼主任。

周小明先生，独立董事。毕业于浙江大学法学院，中国政法大学法学硕士学位、民商法法学博士学位。1990年起先后任职于浙江大学、中国人民银行非银行金融机构监管司、君泽君律师事务所、安信信托投资股份有限公司。曾担任全国人大常委会财经委员会《信托法》、《证券投资基金法》起草小组成员、安信信托投资股份有限公司总裁。目前担任中国人民大学信托与基金研究所所长、君泽君律师事务所合伙人、清华大学法学院联合法律硕士导师、中国信托业协会培训与资格办公室副主任、《中国信托业发展报告》主编。

杜英华女士，独立董事，任期始于2014年6月20日。毕业于南开大学法律系，获得法学学士和法学硕士学位。1992年10月，与其他合伙人共同发起设立天津津

华律师事务所，现任该律所副主任，正高级律师，具有22年法律实务经验。同时担任天津第五届律师协会理事、天津第六届律师协会监事。

何自力先生，独立董事。1982年毕业于南开大学，经济学博士。1975年至1978年，于宁夏国营农场和工厂务农和做工；1982年至1985年，于宁夏自治区党务从事教学和科研工作；1988年至今任职于南开大学，历任经济学系系主任、经济学院副院长，担任教授、博士生导师；兼任中国经济发展研究会副会长和秘书长、天津经济学会副会长；2002年1月至7月在美国加利福尼亚大学伯克利分校作访问学者。

2、监事会成员

许宁先生，监事长。毕业于南开大学，经济学硕士。1991年至2008年任职于天津市劳动和社会保障局；2008年加入天津市泰达国际控股（集团）有限公司，担任党委委员、董事会秘书、综合办公室主任。

陈景涛先生，监事。拥有澳大利亚麦考瑞大学商学学士、麦考瑞大学应用金融学硕士和南澳大学金融学博士学位。1998年先后就职于渣打银行、巴克莱资本、Baron Asset Management；2005年加入宏利资产，曾担任固定收益高级投资经理，现担任北亚投资负责人。

王泉先生，监事。管理学学士、经济学硕士。2002年3月加入泰达宏利基金管理有限公司工作至今，历任基金运营部基金会计、基金运营部副总经理、基金运营部总经理、运营副总监兼基金运营部总经理，自2014年10月起担任运营总监。

邓艺颖女士，监事。金融学硕士，2004年5月至2005年4月就职于中国工商银行广东省分行公司业务部职员；2005年4月加盟泰达宏利基金管理有限公司，先后担任交易部交易员、固定收益部研究员、研究部总监业务助理兼研究员、研究部副总监、现任投资副总监兼研究部总监；具备10年基金从业经验，9年证券投资管理经验，具有基金从业资格。

3、高级管理人员

弓劲梅女士，董事长。简历同上。

傅国庆先生，副总经理（代任总经理）。毕业于南开大学和美国罗斯福大学，获文学士和工商管理硕士学位，北京大学国家发展研究院EMBA。1993年至2006

年就职于北方国际信托股份有限公司，从事信托业务管理工作，期间曾任办公室主任、研发部经理、信托业务总部总经理、董事会秘书、以及公司副总经理；2006年9月起任泰达宏利基金管理有限公司财务总监；2007年1月起任公司副总经理兼财务总监。2015年5月15日起，代任公司总经理。

张萍女士，督察长。毕业于中国人民大学和中国科学院，管理学和理学双硕士。先后任职于中信公司、毕马威国际会计师事务所等公司，从事财务管理和企业管理咨询工作。2002年起在嘉实基金管理有限公司工作，任监察稽核部副总监。2005年10月起任泰达宏利基金管理有限公司风险管理部总监。2006年11月起任泰达宏利基金管理有限公司督察长。

刘建先生，副总经理。先后毕业于中国政法大学、天津财经学院，获法学学士、经济学硕士学位。1988年至2011年任中国建设银行股份有限公司金融机构部副处长；2001年至2003年任中信银行股份有限公司资金清算部负责人；2003年至2014年任中银国际证券有限责任公司机构业务部董事总经理。2014年10月加盟泰达宏利基金管理有限公司，2015年4月起任泰达宏利基金管理有限公司副总经理。

4、基金经理

吴华先生，金融学硕士；2004年6月至2006年3月就职于易方达基金管理有限公司，担任宏观策略分析员职务；2006年4月至2011年4月就职于中国国际金融有限公司，先后就职于研究部、资产管理部，担任经理、副总经理等职位；2011年5月加入泰达宏利基金管理有限公司担任研究部首席策略师；2013年9月起担任国际投资部副总经理兼首席策略分析师；2014年3月25日起担任泰达宏利效率优选混合型证券投资基金基金经理；2014年11月18日起担任泰达宏利转型机遇股票型证券投资基金基金经理；具备10年证券从业经验，10年证券投资管理经验，具有基金从业资格。

本基金历任基金经理：梁辉先生，2014年11月至2015年4月管理本基金。

5、投资决策委员会成员名单

投资决策委员会成员包括公司副总经理傅国庆，研究部副总监邓艺颖，金融工程部门负责人戴洁，固定收益部门负责人卓若伟，资深基金经理陈晓舜、吴华。

投资决策委员会根据决策事项，可分类固定收益类事项、权益类事项、其它事项；

- (1) 固定收益类事项由傅国庆、邓艺颖、卓若伟表决。
 - (2) 权益类事项由傅国庆、邓艺颖、戴洁、陈晓舜、吴华表决。
 - (3) 其它事项由全体成员参与表决。
- 6、上述人员之间均不存在近亲属关系。

二、基金托管人

(一) 基本情况

名称：中国银行股份有限公司（简称“中国银行”）

住所及办公地址：北京市西城区复兴门内大街1号

首次注册登记日期：1983年10月31日

注册资本：人民币贰仟柒佰玖拾壹亿肆仟柒佰贰拾贰万叁仟壹佰玖拾伍元整

法定代表人：田国立

基金托管业务批准文号：中国证监会证监基字【1998】24号

托管业务部总经理：李爱华

托管部门信息披露联系人：王永民

客服电话：95566

传真：(010) 66594942

(二) 基金托管部门及主要人员情况

中国银行托管业务部设立于1998年，现有员工110余人，大部分员工具有丰富的银行、证券、基金、信托从业经验，且具有海外工作、学习或培训经历，60%以上的员工具有硕士以上学位或高级职称。为给客户提供专业化的托管服务，中国银行已在境内、外分行开展托管业务。

作为国内首批开展证券投资基金托管业务的商业银行，中国银行拥有证券投资基金、基金（一对多、一对一）、社保基金、保险资金、QFII、RQFII、QDII、境外三类机构、券商资产管理计划、信托计划、企业年金、银行理财产品、股权基金、私募基金、资金托管等门类齐全、产品丰富的托管业务体系。在国内，中国银行首家开展绩效评估、风险分析等增值服务，为各类客户提供个性化的托管增值服务，是国内领先的大型中资托管银行。

(三) 证券投资基金托管情况

截至 2015 年 3 月 31 日，中国银行已托管 328 只证券投资基金，其中境内基金 303 只，QDII 基金 25 只，覆盖了股票型、债券型、混合型、货币型、指数型等多种类型的基金，满足了不同客户多元化的投资理财需求，基金托管规模位居同业前列。

三、相关服务机构

（一）基金份额发售机构

1、直销机构

1) 泰达宏利基金管理有限公司直销中心

办公地址：北京市西城区金融大街7号英蓝国际金融中心南楼三层

联系人：于贺

联系电话：010-66577617

客服信箱：irm@mfcteda.com

客服电话：400-698-8888

传真：010-66577760/61

公司网站：<http://www.mfcteda.com>

2) 泰达宏利基金网上直销系统

交易系统网址：<https://etrade.mfcteda.com/etrading/>

支持基金管理人旗下基金网上直销的银行卡和第三方支付有：农行卡、建行卡、民生银行卡、招商银行卡、兴业银行卡、中信银行卡、光大银行卡、交通银行卡、浦发银行卡和汇付天下“天天盈”、支付宝账户。

泰达宏利淘宝官方网店：<http://tfund.taobao.com/>，支持支付宝账户。

泰达宏利微信公众账号：mfcteda_BJ, 支持民生银行卡、招商银行卡、支付宝账户和汇付天下“天天盈”账户。

客户服务电话：400-698-8888或010-66555662

客户服务信箱：irm@mfcteda.com

2、销售机构

1) 中国银行股份有限公司

注册地址：北京市西城区复兴门内大街1号

办公地址：北京市西城区复兴门内大街1号

法定代表人：田国立

客服电话：95566

银行网站：www.boc.cn

2) 招商银行股份有限公司

注册地址：深圳市福田区深南大道7088号

办公地址：深圳市福田区深南大道7088号

法定代表人：傅育宁

客服电话：95555

联系人：邓炯鹏

公司网站：www.cmbchina.com

3) 平安银行股份有限公司

注册地址：深圳市深南东路5047号

办公地址：深圳市深南东路5047号

法定代表人：孙建一

电话：021-38637673

传真：021-50979507

联系人：张莉

客户服务热线：95511-3

公司网站：bank.pingan.com

4) 渤海银行股份有限公司

注册地址：天津市河西区马场道201-205号

办公地址：天津市河西区马场道201-205号

法定代表人：刘宝凤

电话：022-58316666

传真：022-58316259

联系人：王宏

客户服务热线：400-881-8811

公司网站：www.cbhb.com.cn

5) 中国农业银行股份有限公司

注册地址:北京市东城区建国门内大街69号

办公地址:北京市东城区建国门内大街69号

法定代表人:

客服电话: 95599

银行网站: www.abchina.com

6) 交通银行股份有限公司

注册地址:上海市浦东新区银城中路188号

办公地址:上海市浦东新区银城中路188号

法定代表人: 牛锡明

客服电话: 95559

银行网址: www.bankcomm.com

7) 上海浦东发展银行股份有限公司

注册地址:上海市浦东新区浦东南路500号

办公地址:上海市中山一路12号

法定代表人: 吉晓辉

电话: (021) 61618888

传真: (021) 63604199

联系人: 虞谷云

客户服务热线: 95528

公司网站: www.spdb.com.cn

8) 湘财证券股份有限公司

注册地址:湖南省长沙市天心区湘府中路198号新南城商务中心A栋11层

办公地址:湖南省长沙市天心区湘府中路198号新南城商务中心A栋11层

法定代表人: 林俊波

客服电话: 400-888-1551

传真: 021- 68865680

公司网站: www.xcsc.com

9) 渤海证券股份有限公司

注册地址：天津经济技术开发区第二大街42号写字楼101室

办公地址：天津市南开区宾水西道8号

法定代表人：王春峰

联系人：胡天彤

电话：022-28451709

传真：022-28451892

电子邮箱：hutt@bhq.com

客户服务电话：400-651-5988

网址：www.bhq.com

10) 中国银河证券股份有限公司

注册地址：北京市西城区金融大街35号国际企业大厦C座

办公地址：北京市西城区金融大街35号国际企业大厦C座

法定代表人：陈有安

客服电话：4008-888-888

电话：010-66568450

联系人：宋明

公司网站：www.chinastock.com.cn

11) 中信建投证券股份有限公司

注册地址：北京市朝阳区安立路66号4号楼

办公地址：北京市东城区朝内大街188号

法定代表人：王常青

客服电话：400-888-8108

传真：010-65182261

公司网站：www.csc108.com

12) 国泰君安证券股份有限公司

注册地址：上海市浦东新区商城路618号

办公地址：上海市浦东新区银城中路168号上海银行大厦29楼

法定代表人：万建华

客服电话：400-888-8666

联系人：芮敏祺

公司网站：www.gtja.com

13) 平安证券有限责任公司

注册地址：深圳市福田区金田路大中华国际交易广场8楼

办公地址：深圳市福田区金田路大中华国际交易广场8楼

法定代表人：杨宇翔

联系人：吴琼

全国免费业务咨询电话：95511

传真：0755-82400862

网址：www.PINGAN.com

14) 申万宏源证券有限公司

注册地址：上海市徐汇区长乐路989号45层

办公地址：上海市徐汇区长乐路989号40层

法定代表人：李梅

联系电话：021-33389888

客服电话：95523或400-889-5523

网址：www.swhysc.com

15) 齐鲁证券有限公司

注册地址：济南市经七路86号

法定代表人：李玮

客服电话：95538

网址：www.qlzq.com.cn

16) 东北证券股份有限公司

注册地址：长春市自由大路1138号

办公地址：长春市自由大路1138号

法定代表人：矫正中

联系人：安岩岩

电话：0431-85096517

客户服务电话：400-600-0686

网址: www.nesc.cn

17) 光大证券股份有限公司

注册地址: 上海市静安区新闻路1508号

办公地址: 上海市静安区新闻路1508号

法定代表人: 薛峰

联系人: 刘晨、李芳芳

客户服务电话: 95525 400-888-8788 101-089-98

传真: 021-22169134

公司网址: www.ebscn.com

18) 新时代证券有限责任公司

注册地址: 北京市海淀区北三环西路99号院1号楼15层1501

办公地址: 北京市海淀区北三环西路99号院1号楼15层1501

法定代表人: 刘汝军

联系人: 孙恺

客户服务电话: 400-698-9898

公司网址: www.xsdzq.cn

19) 招商证券股份有限公司

注册地址: 深圳市福田区益田路江苏大厦38-45层

办公地址: 深圳市福田区益田路江苏大厦38-45层

法定代表人: 宫少林

联系人: 林生迎

联系电话: 0755-82943666

传真: 0755-82943636

客户服务电话: 95565, 400-888-8111

公司网址: www.newone.com.cn

20) 长城证券有限责任公司

注册地址: 深圳市福田区深南大道6008号特区报业大厦16、17层

办公地址: 深圳市福田区深南大道6008号特区报业大厦14、16、17层

法定代表人: 黄耀华

联系人：刘阳

传真：0755-83515567

客户服务电话：0755-33680000 400-6666-888

公司网址：www.cgws.com

21) 兴业证券股份有限公司

注册地址：福州市湖东路268号

办公地址：上海市浦东新区民生路1199弄证大五道口广场1号楼20层

法定代表人：兰荣

联系人：黄英

联系电话：0591-38162212

客户服务电话：95562

公司网址：www.xyzq.com.cn

22) 海通证券股份有限公司

注册地址：上海市广东路689号

办公地址：上海市广东路689号海通证券大厦

法定代表人：王开国

客服电话：95553，400-8888-001

联系电话：021-23219000

公司网站：www.htsec.com

23) 广州证券股份有限公司

注册地址：广州市天河区珠江西路5号广州国际金融中心主塔19楼、20楼

办公地址：广州市天河区珠江西路5号广州国际金融中心主塔19楼、20楼

法定代表人：邱三发

客服电话：020-961303

联系电话：020-88836999

传真：020-88836654

联系人：林洁茹

网址：www.gzs.com.cn

24) 华福证券有限责任公司

注册地址：福州市五四路157号新天地大厦7、8层

办公地址：福州市五四路157号新天地大厦7至10层

法定代表人：黄金琳

客服电话：96326（福建省外请先拨0591）

传真：0591-87383610

联系人：张宗锐

公司网站：www.hfzq.com.cn

25) 金元证券股份有限公司

注册地址：海南省海口市南宝路36号证券大厦4层

办公地址：深圳市深南大道4001号时代金融中心17楼

法定代表人：陆涛

客户服务电话：400-888-8228

传真：0755-83025625

联系人：马贤清

网站：www.jyzq.cn

26) 德邦证券有限责任公司

注册地址：上海市普陀区曹杨路510号南半幢9楼

办公地址：上海市福山路500号城建国际中心26楼

法定代表人：姚文平

客服电话：400-888-8128

传真：021-68767981

联系人：朱磊

公司网站：www.tebon.com.cn

27) 安信证券股份有限公司

注册地址：深圳市福田区金田路4018号安联大厦35层、28层A02单元

办公地址：深圳市福田区金田路4018号安联大厦35层、28层A02单元

深圳市福田区深南大道2008号凤凰大厦1栋9层

法定代表人：牛冠兴

客服电话：400-800-1001

联系人：陈剑虹

联系电话：0755-82825551

网址：www.essence.com.cn

28) 东海证券股份有限公司

注册地址：江苏省常州市延陵西路23号投资广场18楼

办公地址：上海市浦东新区东方路1928号东海证券大厦

法定代表人：刘化军

联系人：王一彦

电话：021-20333333

传真：021-50498825

公司网络地址：www.longone.com.cn

客服电话：95531，400-888-8588

29) 国都证券有限责任公司

注册地址：北京市东城区东直门南大街3号国华投资大厦9层10层（100007）

办公地址：北京市东城区东直门南大街3号国华投资大厦9层10层（100007）

法定代表人：常喆

客户服务电话：400-818-8118

网址：www.guodu.com

30) 财富证券有限责任公司

注册地址：长沙市芙蓉中路二段80号顺天国际财富中心26楼（410005）

办公地址：长沙市芙蓉中路二段80号顺天国际财富中心26楼（410005）

法定代表人：蔡一兵

联系人：郭磊

联系电话：0731-84403319

开放式基金业务传真：0731-84403439

网址：www.cfzq.com

31) 申万宏源西部证券有限公司

注册地址：新疆乌鲁木齐市高新区（新市区）北京南路358号大成国际大厦
20楼2005室

办公地址：新疆乌鲁木齐市高新区（新市区）北京南路358号大成国际大厦

20 楼 2005 室

法定代表人：许建平

电话：010-88085858

联系人：李巍

客户服务电话：400-800-0562

网址：www.hysec.com

32) 长江证券股份有限公司

注册地址：武汉市新华路特8号长江证券大厦

法定代表人：胡运钊

客户服务热线：95579或400-888-8999

联系人：李良

电话：027-65799999

传真：027-85481900

长江证券客户服务网站：www.95579.com

33) 国金证券股份有限公司

注册地址：成都市东城根上街95号

办公地址：成都市东城根上街95号

法定代表人：冉云

公司网址：www.gjqzq.com.cn

客服热线：400-660-0109

34) 中信证券股份有限公司

注册地址：广东省深圳市福田区中心三路8号卓越时代广场（二期）北座

办公地址：北京市朝阳区亮马桥路48号中信证券大厦

法定代表人：王东明

公司网址：www.citics.com

客服热线：95558

35) 西藏同信证券股份有限公司

注册地址：西藏自治区拉萨市北京中路101号

办公地址：上海市永和路118弄24号楼

法定代表人：贾绍君

公司网址: www.xzsec.com

客服热线: 400-881-1177

36) 西部证券股份有限公司

注册地址: 陕西省西安市东大街232号陕西信托大厦16-17层

办公地址: 陕西省西安市东大街232号陕西信托大厦16-17层

法定代表人: 刘建武

公司网址: www.westsecu.com

客服热线: 95582

37) 中山证券有限责任公司

注册地址: 深圳市南山区科技中一路西华强高新大厦7层、8层

办公地址: 深圳市南山区科技中一路西华强高新大厦7、8层, 深圳市华侨城深南大道9010号

法定代表人: 吴永良

公司网址: www.zszq.com

客服热线: 400-102-2011

38) 天源证券有限公司

注册地址: 西宁市城中区西大街11号

办公地址: 深圳市福田区民田路新华保险大厦18楼

法定代表人: 林小明

公司网址: www.tyzq.com.cn

客服热线: 400-654-3218

39) 江海证券有限公司

注册地址: 黑龙江省哈尔滨市香坊区赣水路56号

办公地址: 黑龙江省哈尔滨市香坊区赣水路56号

法定代表人: 孙名扬

联系人: 周俊

电话: 0451-85863726

传真: 0451-82337279

公司网址: www.jhzq.com.cn

客服热线：400-666-2288

40) 万联证券有限责任公司

注册地址：广州市天河区珠江东路11号高德置地广场F栋18、19层

办公地址：广州市天河区珠江东路11号高德置地广场F栋18、19层

法定代表人：张建军

公司网址：www.wlzq.com.cn

客服热线：400-888-8133

41) 中信证券（山东）有限责任公司

注册地址：山东省青岛市崂山区深圳路222号1号楼20层

办公地址：山东省青岛市崂山区深圳路222号1号楼第20层

法定代表人：杨宝林

公司网址：www.citicssd.com

客服热线：95548

42) 中信证券（浙江）有限责任公司

注册地址：浙江省杭州市滨江区江南大道588号恒鑫大厦主楼19、20层

办公地址：杭州市解放东路29号迪凯银座22、23楼

法定代表人：沈强

公司网址：www.bigsun.com.cn

客服热线：95548

43) 西南证券股份有限公司

注册地址：重庆市江北区桥北苑8号

办公地址：重庆市江北区桥北苑8号西南证券大厦5楼

法定代表人：余维佳

公司网址：www.swsc.com.cn

客服热线：400-809-6096

44) 深圳众禄基金销售有限公司

注册地址：深圳市罗湖区深南东路5047号发展银行大厦25楼I、J单元

办公地址：深圳市罗湖区深南东路5047号发展银行大厦25楼I、J单元

法定代表人：薛峰

公司网址: www.zlfund.cn; www.jjmmw.com

客服热线: 4006-788-887

45) 上海好买基金销售有限公司

注册地址: 上海市虹口区场中路685弄37号4号楼449室

办公地址: 上海市浦东南路1118号鄂尔多斯国际大厦9楼

法定代表人: 杨文斌

公司网址: www.ehowbuy.com

客服热线: 400-700-9665

46) 杭州数米基金销售有限公司

注册地址: 杭州市余杭区仓前街道海曙路东2号

办公地址: 浙江省杭州市滨江区江南大道3588号恒生大厦12楼

法定代表人: 陈柏青

客服电话: 4000-766-123

网址: <http://www.fund123.cn/>

47) 上海长量基金销售投资顾问有限公司

注册地址: 上海市浦东新区高翔路526号2幢220室

办公地址: 上海市浦东新区浦东大道555号裕景国际B座16层

法定代表人: 张跃伟

联系人: 单丙焱

电话: 021-20691835

传真: 021-20691861

客服电话: 400-089-1289

公司网站: www.erichfund.com

48) 和讯信息科技有限公司

注册地址: 北京市朝阳区朝外大街22号泛利大厦10层

办公地址: 北京市朝阳区朝外大街22号泛利大厦10层

法定代表人: 王莉

联系人: 习甜

联系电话: 010-85650920

传真号码：010-85657357

全国统一客服热线：400-920-0022/ 021-20835588

公司网址：licaike.hexun.com

49) 北京展恒基金销售有限公司

注册地址：北京市顺义区后沙峪镇安富街6号

办公地址：北京市朝阳区华严北里2号民建大厦6层

法定代表人：闫振杰

全国统一客服热线：400-888-6661

公司网址：www.myfund.com

50) 浙江同花顺基金销售有限公司

注册地址：浙江省杭州市文二西路一号元茂大厦903室

办公地址：浙江省杭州市翠柏路7号杭州电子商务产业园2号楼2楼

法定代表人：凌顺平

客户服务热线：4008-773-772

公司网址：www.5ifund.com

51) 上海天天基金销售有限公司

注册地址：浦东新区峨山路613号6幢551室

办公地址：上海市徐汇区龙田路195号3C-9楼

法定代表人：其实

客服电话：400-1818-188

网站：www.1234567.com.cn

(二) 登记机构

名称：泰达宏利基金管理有限公司

注册地址：北京市西城区金融大街7号英蓝国际金融中心南楼三层

办公地址：北京市西城区金融大街7号英蓝国际金融中心南楼三层

法定代表人：弓劲梅

联系人：石楠

联系电话：010-66577769

传真：010-66577750

(三) 出具法律意见书的律师事务所

名称：上海市通力律师事务所

注册地址：上海市银城中路68号时代金融中心19楼

办公地址：上海市银城中路68号时代金融中心19楼

负责人：俞卫锋

电话：021-31358666

传真：021-31358600

经办律师：黎明、孙睿

联系人：黎明

(四) 审计基金财产的会计师事务所

名称：普华永道中天会计师事务所(特殊普通合伙)

注册地址：上海市浦东新区陆家嘴环路1318号星展银行大厦6楼

办公地址：上海市黄浦区湖滨路202号企业天地2号楼普华永道中心11楼

法定代表人：杨绍信

经办注册会计师：汪棣、王珏

联系电话：(021) 23238888

传真：(021) 23238800

联系人：王珏

四、基金的名称

泰达宏利转型机遇股票型证券投资基金

五、基金的类型

本基金类型：股票型

本基金运作方式：契约型开放式

本基金存续期：不定期

六、基金的投资目标

在严控风险的基础上，通过积极、主动的管理，深度挖掘中国经济转型过程中产生的各类投资机遇，力争为投资者获取超越业绩比较基准的收益。

七、基金的投资方向

本基金的投资范围为具有良好流动性的金融工具，包括国内依法发行上市的股票（包括中小板、创业板及其他经中国证监会核准上市的股票）、权证、债券、货币市场工具、资产支持证券以及法律法规或中国证监会允许基金投资的其他金融工具（但须符合中国证监会相关规定）。

如法律法规或监管机构以后允许基金投资其他品种，基金管理人在履行适当程序后，可以将其纳入投资范围。

基金的投资组合比例为：股票资产占基金资产的比例为80%-95%，其中投资于转型机遇主题的上市公司股票不低于非现金基金资产的80%；债券投资占基金资产的0%-20%；权证投资占基金资产净值的比例不高于3%；现金或者到期日在一年以内的政府债券不低于基金资产净值的5%。

转型机遇主题上市公司股票主要涉及新兴产业、消费服务领域、传统行业中的龙头公司等。

八、基金的投资策略

本基金以中国经济转型过程中产生的各类投资机遇作为主线，并通过“自上而下”和“自下而上”相结合的方法构建基金资产组合。一方面，本基金在对国内外宏观经济发展趋势、相关政策深入研究的基础上，从“自上而下”的角度对大类资产进行优化配置，并优选收益行业；另一方面，本基金凭借多年来不断积累形成的选股框架，从商业模式、市场前景、竞争壁垒、财务状况等方面出发，以“自下而上”的视角精选出具有长期竞争力和增长潜力的优质公司，力求在抵御各类风险的前提下获取超越平均水平的良好回报。

1、资产配置策略：

基金投资股票资产的最低比例为基金资产的80%，最高为95%，投资于债券资产的比例最高为20%，最低为0%。投资组合的资产分配是基于对未来市场的信心程度，根据信心度对风险进行预估和分配，决定资产的分配。对市场信心程度的

判断将依据对宏观经济环境因素、价值因素、国家政策因素和市场情绪这四方面因素的综合分析判断，并通过定期召开投资决策委员会，形成对未来市场趋势的判断，从而确定基金中各类资产的中长期配置比例范围。

(1) 宏观经济因素：主要关注定期的宏观经济指标、货币及财政政策的变化情况。关注指标包括但不限于：GDP增长、固定资产投资、工业企业利润增长率、CPI/PPI指数、货币流动性、财政政策以及国际经济数据等。

(2) 价值因素：对价值因素的分析主要是对市场整体估值水平的考量，不仅对国内市场整体的P/E、P/B运行区间进行跟踪分析，同时也比较不同区间的相对估值变化情况。

(3) 国家政策因素：主要关注和分析国家宏观经济政策和监管政策对资本市场下一阶段可能产生的影响，以及政策的持续性和贯彻情况

(4) 市场情绪因素：通过对市场流动性的衡量来跟踪分析市场情绪变化情况，关注指标包括但不限于：技术分析指标、公募基金平均仓位、资金流向等。

2、股票投资策略：

(1) 投资范畴界定：

经过多年的快速增长，我国经济所面临的资源条件、环境条件、人口结构条件等关键因素已发生了巨大的变化，这些变化对未来中国经济的增长方式产生着深远影响。从当前政策导向以及客观条件看，“注重经济结构调整、加快发展方式转变”将是未来较长时间内中国经济发展的核心。本基金的投资范畴界定为：受益于经济转型的行业与公司。经济转型的影响体现在国民经济各个行业，其中重点的行业和领域在以下几个方面：

新兴产业：新兴产业是指以重大技术突破和重大发展需求为基础，对经济社会全局和长远发展具有重大引领带动作用，知识技术密集、物质资源消耗少、成长潜力大、综合效益好的产业。新兴产业在经济转型过程中存在广阔的机遇，同时也对未来新经济增长动力的形成起到重要作用。新兴产业主要包括文化产业、节能环保、信息技术、生物技术、高端装备制造、新能源、新材料等产业。

消费服务领域：根据国外发展经验，在经济转型过程中，消费在国民经济中的占比会有所上升，这一规律在中国也会逐步体现。经济转型期的消费服务领域有较大的发展空间和投资机会，例如，医疗、金融保险、娱乐等产业的需求会大

增；食品、衣着、日用品消费将呈现品牌化、集中化的趋势；服务业也将进入大发展阶段，成为经济增长的亮点。

传统行业：在经济转型过程中，总需求放缓导致传统行业竞争趋于激烈，这对传统企业竞争力提出了更高要求。优势企业将在竞争中脱颖而出，占据更高的市场份额，而行业集中度的提升也会带来竞争格局改善和盈利能力提升，龙头公司、优势企业在这个过程中将持续受益。

（2）行业配置策略：

本基金的行业配置，首先是基于以上受益于经济转型的行业，同时会随着经济社会的不断发展，动态调整转型受益行业的范围。在操作过程中，本基金将根据宏观经济中期趋势、政策环境变化、各行业景气度情况以及估值区间水平等因素，对行业配置不断进行调整和优化。

（3）个股精选策略（定性分析、定量分析）

定量筛选：

使用贴现现金流量法(DCF)和现金分红折现法(DDM)等估值方法确定出上市公司的内在价值，将其与市场价格相比较，并参考国内同类企业和国外可比同类企业的估值水平，选择出被市场低估的股票作为基金的备选股票。

定性筛选：

研究员将根据外部研究报告和实地调研情况对备选股票进行定性评分，研究评分的主要内容包括两方面：

a. 公司评价：主要包括分析公司竞争力、财务状况、发展战略、创新能力、公司治理、股东背景等方面。

b. 业务分析：主要包括对公司的业务进行逐项分析，包括所涉及业务的投资效率、行业前景、公司的市场地位、行业增长、公司增长等方面。

通过对上市公司及其业务的分析，判断其成长动力来源、成长潜力和成长的可持续性，从中挑选出运营情况良好，具有成长潜力的上市公司。

3、债券投资策略：

对债券的投资将作为控制投资组合整体风险的重要手段之一，通过采用积极主动的投资策略，结合宏观经济变化趋势、货币政策及不同债券品种的收益率水平、流动性和信用风险等因素，运用久期调整、凸度挖掘、信用分析、波动性交

易、品种互换、回购套利等策略，权衡到期收益率与市场流动性，精选个券并构建和调整债券组合，在追求债券资产投资收益的同时兼顾流动性和安全性。

4、资产支持证券投资策略

资产支持证券包括资产抵押贷款支持证券（ABS）、住房抵押贷款支持证券（MBS）等，其定价受多种因素影响，包括市场利率、发行条款、支持资产的构成及质量、提前偿还率等。

本基金将在债券市场宏观分析基础上，结合蒙特卡洛模拟等数量化方法，对资产支持证券进行定价，评估其内在价值进行投资。

九、基金的业绩比较基准

本基金业绩比较基准： $85\% \times \text{中证800指数收益率} + 15\% \times \text{中证综合债指数收益率}$ 。

本基金选择以中证800指数作为股票投资的业绩比较基准。中证800指数是由中证指数有限公司编制，从上海和深圳证券交易所中选取800只A股作为样本的综合性指数；样本选择标准为规模大、流动性好的股票，目前中证800指数样本覆盖了沪深市场七成左右的市值，具有良好的市场代表性。本基金主要投资于转型机遇主题上市公司股票，投资标的与中证800指数成分股重合度较高。因此，中证800指数适合作为本基金的业绩比较基准。

本基金是股票型基金，基金在运作过程中将维持80%-95%的股票资产，其余资产投资于债券及其他具有高流动性的短期金融工具。本基金将业绩比较基准中股票指数与债券指数的权重确定为85%和15%，并用中证综合债指数收益率代表债券资产收益率。因此，“ $85\% \times \text{中证800指数收益率} + 15\% \times \text{中证综合债指数收益率}$ ”是衡量本基金投资业绩的理想基准。

如果今后法律法规发生变化，或者有更权威的、更能为市场普遍接受的业绩比较基准推出，或者是市场上出现更加适合用于本基金的业绩基准的股票指数时，本基金经基金管理人和基金托管人协商一致，可以在报中国证监会备案后变更业绩比较基准并及时公告。如果本基金业绩比较基准所参照的指数在未来不再发布时，基金管理人可以依据维护基金份额持有人合法权益的原则，经基金托管人同意并按监管部门要求履行适当程序后，选取相似的或可替代的指数作为业绩比较

基准的参照指数，而无需召开基金份额持有人大会。

十、基金的风险收益特征

本基金为股票型基金，属于证券投资基金中的高风险品种，其长期预期收益及预期风险均高于混合型、债券型和货币型基金。

十一、基金的投资组合（未经审计）

基金管理人的董事会及董事保证本报告所载资料不存在虚假记载、误导性陈述或重大遗漏，并对其内容的真实性、准确性和完整性承担个别及连带责任。

本基金托管人中国银行股份有限公司根据本基金合同规定，于2015年5月27日复核了本报告中的财务指标、净值表现和投资组合报告等内容，保证复核内容不存在虚假记载、误导性陈述或者重大遗漏。

本投资组合报告所载数据截止2015年3月31日，本报告中所列财务数据未经审计。

2、报告期末基金资产组合情况

序号	项目	金额（元）	占基金总资产的比例（%）
1	权益投资	743,007,787.43	84.25
	其中：股票	743,007,787.43	84.25
2	固定收益投资	93,636,447.40	10.62
	其中：债券	93,636,447.40	10.62
	资产支持证券	-	-
3	贵金属投资	-	-
4	金融衍生品投资	-	-
5	买入返售金融资产	-	-
	其中：买断式回购的买入返售金融资产	-	-
6	银行存款和结算备付金合计	12,312,531.87	1.40
7	其他资产	32,971,267.37	3.74
8	合计	881,928,034.07	100.00

3、报告期末按行业分类的股票投资组合

代码	行业类别	公允价值（元）	占基金资产净值比例（%）
A	农、林、牧、渔业	-	-
B	采矿业	-	-

C	制造业	165,524,019.99	20.99
D	电力、热力、燃气及水生产和供应业	21,591,718.29	2.74
E	建筑业	-	-
F	批发和零售业	12,405,970.20	1.57
G	交通运输、仓储和邮政业	72,270,848.76	9.17
H	住宿和餐饮业	797,295.26	0.10
I	信息传输、软件和信息技术服务业	2,540,801.00	0.32
J	金融业	462,473,871.23	58.66
K	房地产业	-	-
L	租赁和商务服务业	-	-
M	科学研究和技术服务业	-	-
N	水利、环境和公共设施管理业	-	-
O	居民服务、修理和其他服务业	-	-
P	教育	-	-
Q	卫生和社会工作	-	-
R	文化、体育和娱乐业	920,072.00	0.12
S	综合	4,483,190.70	0.57
	合计	743,007,787.43	94.24

4、报告期末按公允价值占基金资产净值比例大小排序的前十名股票投资明细

序号	股票代码	股票名称	数量（股）	公允价值（元）	占基金资产净值比例（%）
1	002358	森源电气	2,041,448	99,071,471.44	12.57
2	601398	工商银行	15,520,894	75,431,544.84	9.57
3	600125	铁龙物流	6,198,186	72,270,848.76	9.17
4	601328	交通银行	11,144,908	71,215,962.12	9.03
5	600000	浦发银行	4,433,019	69,997,370.01	8.88
6	600036	招商银行	3,922,870	61,079,085.90	7.75
7	601939	建设银行	7,389,360	45,075,096.00	5.72
8	601166	兴业银行	2,265,261	41,590,191.96	5.28
9	300011	鼎汉技术	1,093,621	26,520,309.25	3.36
10	601288	农业银行	7,127,796	26,159,011.32	3.32

5、报告期末按债券品种分类的债券投资组合

序号	债券品种	公允价值（元）	占基金资产净值比例（%）
1	国家债券	-	-
2	央行票据	-	-
3	金融债券	51,196,438.80	6.49

	其中：政策性金融债	51,196,438.80	6.49
4	企业债券	-	-
5	企业短期融资券	-	-
6	中期票据	-	-
7	可转债	42,440,008.60	5.38
8	其他	-	-
9	合计	93,636,447.40	11.88

6、报告期末按公允价值占基金资产净值比例大小排序的前五名债券投资明细

序号	债券代码	债券名称	数量（张）	公允价值（元）	占基金资产净值比例（%）
1	018001	国开 1301	499,770	51,196,438.80	6.49
2	110023	民生转债	292,510	40,152,847.70	5.09
3	128005	齐翔转债	15,310	2,287,160.90	0.29

注：以上为本基金本报告期末持有的全部债券投资。

7、报告期末按公允价值占基金资产净值比例大小排序的前十名资产支持证券投资明细

本基金本报告期末未持有资产支持证券。

8、报告期末按公允价值占基金资产净值比例大小排序的前五名贵金属投资明细

本基金本报告期末未持有贵金属。

9、报告期末按公允价值占基金资产净值比例大小排序的前五名权证投资明细

本基金本报告期末未持有权证。

10. 报告期末本基金投资的股指期货交易情况说明

10.1 报告期末本基金投资的股指期货持仓和损益明细

本基金本报告期末无股指期货持仓和损益明细。

10.2 本基金投资股指期货的投资政策

本基金未投资于股指期货。该策略符合基金合同的规定。

11、报告期末本基金投资的国债期货交易情况说明

11.1 本期国债期货投资政策

本基金本报告期末投资于国债期货。该策略符合基金合同的规定。

11.2 报告期末本基金投资的国债期货持仓和损益明细

本基金本报告期末无国债期货持仓和损益明细。

11.3 本期国债期货投资评价

本基金本报告期没有投资国债期货。

12、投资组合报告附注

(1)报告期内本基金投资的其他前十名证券的发行主体本期没有出现被监管部门立案调查，或在报告编制日前一年内受到公开谴责、处罚的情形。

(2)基金投资的前十名股票均未超出基金合同规定的备选股票库。

13、其他资产构成

序号	名称	金额（元）
1	存出保证金	1,054,661.99
2	应收证券清算款	23,510,719.24
3	应收股利	-
4	应收利息	722,715.64
5	应收申购款	7,683,170.50
6	其他应收款	-
7	待摊费用	-
8	其他	-
9	合计	32,971,267.37

14、报告期末持有的处于转股期的可转换债券明细

序号	债券代码	债券名称	公允价值(元)	占基金资产净值比例(%)
1	110023	民生转债	40,152,847.70	5.09
2	128005	齐翔转债	2,287,160.90	0.29

15、报告期末前十名股票中存在流通受限情况的说明

序号	股票代码	股票名称	流通受限部分的公允价值(元)	占基金资产净值比例(%)	流通受限情况说明
1	002358	森源电气	99,071,471.44	12.57	重大事项

16、投资组合报告附注的其他文字描述部分

由于四舍五入的原因，分项之和与合计项之间可能存在尾差。

十二、基金的业绩

基金管理人依照恪尽职守、诚实信用、谨慎勤勉的原则管理和运用基金财产，

但不保证基金一定盈利，也不保证最低收益。基金的过往业绩并不代表其未来表现。投资有风险，投资者在做出投资决策前应仔细阅读本基金的招募说明书。

本基金合同生效日为2014年11月18日，基金合同生效以来的投资业绩及与同期业绩比较基准的比较如下表所示：

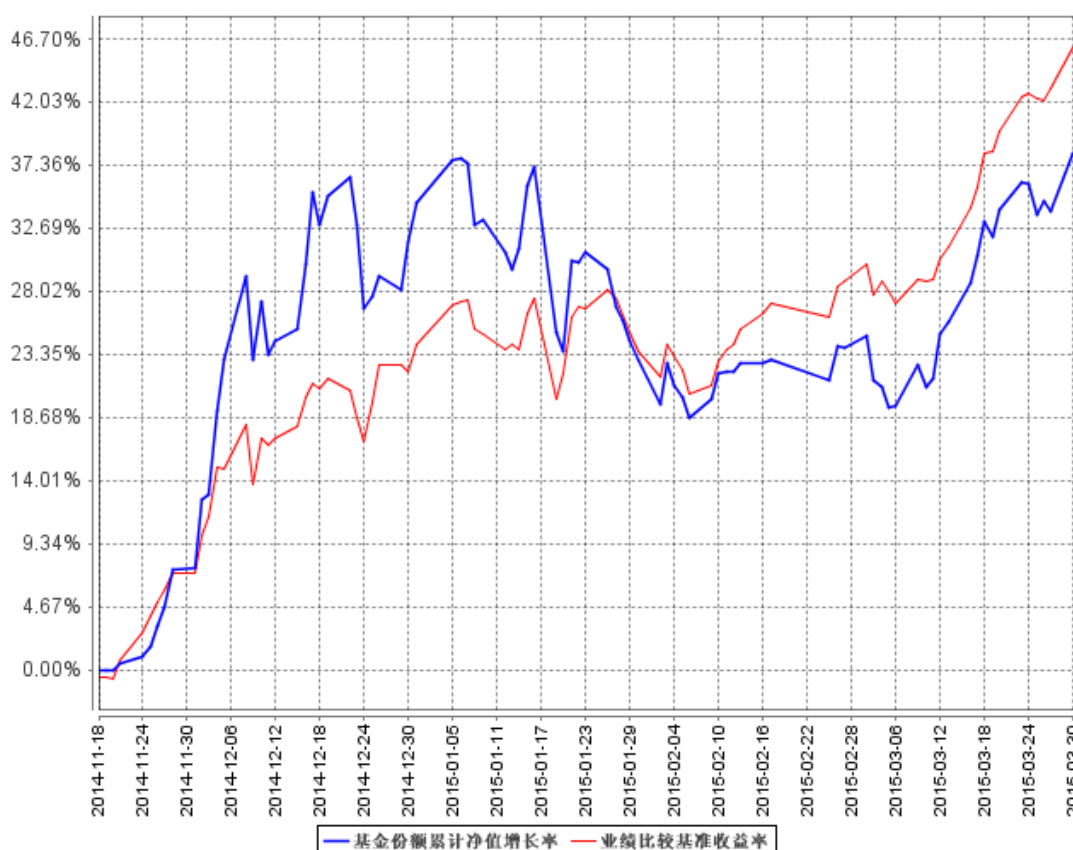
1. 历史各时间段收益率与同期业绩比较基准收益率比较

阶段	基金净值 收益率 ①	基金净值收益 率标准差②	比较基准 收益率 ③	比较基准收 益率标准差 ④	①-③	②-④
本基金合同生效起 至 2014 年 12 月 31 日	34.40%	3.31%	24.08%	1.52%	10.32%	1.79%
2015 年 1 月 1 日至 2015 年 3 月 31 日	1.70%	2.07%	17.04%	1.40%	-15.34%	0.67%
自基金合同生效起 至至 2015 年 3 月 31 日	36.69%	2.59%	45.23%	1.45%	-8.54%	1.14%

本基金业绩比较基准：中证 800 指数收益率*85%+中证综合债指数收益率*15%

2. 本基金自基金合同生效以来基金累计净值收益率与业绩比较基准收益率历史走势对比图（2014 年 11 月 18 日-2015 年 3 月 31 日）

基金份额累计净值增长率与同期业绩比较基准收益率的历史走势对比图



本基金成立于2014年11月18日。按基金合同规定，自基金合同生效日起六个月内为建仓期。截止报告期末(2015年3月31日)，本基金仍在建仓期。报告期末，由于证券停牌等原因，单只证券占基金资产净值的比例超过基金合同的规定，本基金将在停牌证券复牌后尽快调整，使其投资比例符合基金合同的规定。

十三、基金的费用与税收

(一)基金费用的种类

- 1、基金管理人的管理费；
- 2、基金托管人的托管费；
- 3、《基金合同》生效后与基金相关的信息披露费用；
- 4、《基金合同》生效后与基金相关的会计师费、律师费和诉讼费；
- 5、基金份额持有人大会费用；
- 6、基金的证券交易费用；
- 7、基金的银行汇划费用；

8、按照国家有关规定和《基金合同》约定，可以在基金财产中列支的其他费用。

(二) 基金费用计提方法、计提标准和支付方式

1、基金管理人的管理费

本基金的管理费按前一日基金资产净值的1.5%年费率计提。管理费的计算方法如下：

$$H=E \times 1.5 \% \div \text{当年天数}$$

H为每日应计提的基金管理费

E为前一日的基金资产净值

基金管理费每日计算，逐日累计至每月月末，按月支付，由基金管理人向基金托管人发送基金管理费划款指令，基金托管人复核后于次月前3个工作日内从基金财产中一次性支付给基金管理人。若遇法定节假日、公休假等，支付日期顺延。

2、基金托管人的托管费

本基金的托管费按前一日基金资产净值的0.25%的年费率计提。托管费的计算方法如下：

$$H=E \times 0.25 \% \div \text{当年天数}$$

H为每日应计提的基金托管费

E为前一日的基金资产净值

基金托管费每日计算，逐日累计至每月月末，按月支付，由基金管理人向基金托管人发送基金托管费划款指令，基金托管人复核后于次月前3个工作日内从基金财产中一次性支取。若遇法定节假日、公休日等，支付日期顺延。

上述“一、基金费用的种类中第3—8项费用”，根据有关法规及相应协议规定，按费用实际支出金额列入当期费用，由基金托管人从基金财产中支付。

(三) 不列入基金费用的项目

下列费用不列入基金费用：

1、基金管理人和基金托管人因未履行或未完全履行义务导致的费用支出或基金财产的损失；

2、基金管理人和基金托管人处理与基金运作无关的事项发生的费用；

- 3、《基金合同》生效前的相关费用；
- 4、其他根据相关法律法规及中国证监会的有关规定不得列入基金费用的项目。

（四）基金税收

本基金运作过程中涉及的各项纳税主体，其纳税义务按国家税收法律、法规执行。

十四、对招募说明书更新部分的说明书

1、“重要提示”部分对更新招募说明书内容的截止日期及有关财务数据的截止日期进行了更新。

2、对“二、释义”中运作办法部分进行变更。

3、对“三、基金管理人”中，基金管理人概况、董事会成员、监事会成员、高级管理人员、基金经理、投资决策委员会名单部分进行变更及增加内容。

4、对“四、基金托管人”部分内容进行了更新。

5、“五、相关服务机构”代销机构部分进行了更新。

6、对“八、基金份额的申购与赎回”部分内容进行了更新及增加内容。

7、“九、基金的投资”部分投资组合报告内容更新至2015年3月31日。

8、“十、基金的业绩”部分对基金业绩更新至2015年3月31日，并更新了历史走势对比图。

9、“十二、基金资产的估值”对估值方法部分内容进行变更。

10、对“二十一、对基金份额持有人的服务”中基金投资者交易资料的的对账服务部分进行变更。

11、更新了“二十二、其他应披露事项”的内容。

泰达宏利基金管理有限公司

2015年7月2日