

大成景安短融债券型证券投资基金 更新招募说明书摘要

2015 年第 1 期

基金管理人：大成基金管理有限公司

基金托管人：中国农业银行股份有限公司

二〇一五年七月

重要提示

大成景安短融债券型证券投资基金（以下简称“本基金”）经中国证监会2013年4月8日证监许可【2013】310号文核准募集，基金合同于2013年5月24日正式生效。

基金管理人保证本招募说明书的内容真实、准确、完整。本招募说明书经中国证监会核准，但中国证监会对本基金募集的核准，并不表明中国证监会对本基金的价值和收益做出实质性判断或保证，也不表明投资于本基金没有风险。

本基金为较低风险、较低收益的债券型基金产品，其风险收益水平高于货币市场基金，但低于混合型基金和股票型基金。

基金管理人承诺依照恪尽职守、诚实信用、勤勉尽责的原则管理和运用基金财产，但不保证基金一定盈利，也不保证最低收益。

投资有风险，投资者申购本基金时应认真阅读本更新的招募说明书。

基金过往业绩并不预示其未来表现。

本更新的招募说明书所载内容截止日为2015年5月24日（其中人员变动信息以公告日为准），有关财务数据和基金净值表现截止日为2015年3月31日，本报告中所列财务数据未经审计。

一. 基金管理人

(一) 基金管理人概况

名称：大成基金管理有限公司

住所：深圳市福田区深南大道 7088 号招商银行大厦 32 层

办公地址：深圳市福田区深南大道 7088 号招商银行大厦 32 层

设立日期：1999 年 4 月 12 日

注册资本：贰亿元人民币

股权结构：公司股东为中泰信托有限责任公司（持股比例 48%）、中国银河投资管理有限公司（持股比例 25%）、光大证券股份有限公司（持股比例 25%）、广东证券股份有限公司（持股比例 2%）四家公司。

法定代表人：刘卓

电话：0755-83183388

传真：0755-83199588

联系人：肖剑

大成基金管理有限公司设有股东会、董事会、监事会。公司组织架构下设二十三个部门，分别为股票投资部、研究部、社保基金及机构投资部、固定收益总部（下设公募投资部、非公募投资部、固收研究部、运营交易室）、数量与指数投资部、专户投资部、市场部（下设渠道管理部、财富管理部）、战略客户部、互联网金融总部（下设电子商务部、平台创新部、研发部与技术支持部）、产品研发与金融工程部、品牌管理与营销策划部、信息技术部、交易管理部、基金运营部、客户服务部、国际业务部、监察稽核部、风险管理部、总经理办公室、董事会办公室、人力资源部、计划财务部以及行政部。公司在北京、上海、西安、成都、武汉、福州、沈阳、广州、南京和青岛等地设立了十家分公司，拥有两家子公司，分别为大成国际资产管理有限公司及大成创新资本管理有限公司。此外，公司还设立了投资决策委员会、投资风险控制委员会和战略规划委员会等专业委员会。

公司以“责任、回报、专业、进取”为经营理念，坚持“诚实信用、勤勉尽责”的企业精神，致力于开拓基金及证券市场业务，以稳健灵活的投资策略和注重绩优、高成长的投资组合，力求为投资者获得更大投资回报。

（二）证券投资基金管理情况

截至 2015 年 5 月 24 日，本基金管理人共管理 4 只 ETF 及 1 只 ETF 联接基金：大成中证 100 交易型开放式指数证券投资基金、深证成长 40 交易型开放式指数证券投资基金及大成深证成长 40 交易型开放式指数证券投资基金联接基金、中证 500 深市交易型开放式指数证券投资基金、中证 500 沪市交易型开放式指数证券投资基金，2 只 QDII 基金：大成标普 500 等权重指数证券投资基金、大成纳斯达克 100 指数证券投资基金及 45 只开放式证券投资基金：大成景丰债券型证券投资基金（LOF）、大成价值增长证券投资基金、大成债券投资基金、大成蓝筹稳健证券投资基金、大成精选增值混合型证券投资基金、大成货币市场证券投资基金、大成沪深 300 指数证券投资基金、大成财富管理 2020 生命周期证券投资基金、大成积极成长股票型证券投资基金、大成创新成长混合型证券投资基金(LOF)、大成景阳领先股票型证券投资基金、大成强化收益债券型证券投资基金、大成策略回报股票型证券投资基金、大成行业轮动股票型证券投资基金、大成中证红利指数证券投资基金、大成核心双动力股票型证券投资基金、大成竞争优势股票型证券投资基金、大成景恒保本混合型证券投资基金、大成内需增长股票型证券投资基金、大成可转债增强债券型证券投资基金、大成消费主题股票型证券投资基金、大成新锐产业股票型证券投资基金、大成优选股票型证券投资基金（LOF）、大成月添利理财债券型证券投资基金、大成现金增利货币市场证券投资基金、大成月月盈短期理财债券型证券投资基金、大成现金宝场内实时申赎货币市场基金、大成景安短融债券型证券投资基金、大成景兴信用债债券型证券投资基金、大成景旭纯债债券型证券投资基金、大成景祥分级债券型证券投资基金、大成信用增利一年定期开放债券型证券投资基金、大成健康产业股票型证券投资基金、大成中小盘股票型证券投资基金（LOF）、大成灵活配置混合型证券投资基金、大成丰财宝货币市场基金、大成景益平稳收益混合型证券投资基金、大成添利宝货币市场基金、大成景利混合型证券投资基金、大成产业升级股票型证券投资基金（LOF）、大成高新技术产业股票型证券投资基金、大成景秀灵活配置混合型证券投资基金、大成互联网思维混合型证券投资基金、大成景明灵活配置混合型证券投资基金、大成景穗灵活配置混合型证券投资基金和大成景鹏灵活配置混合型证券投资基金。

（三）主要人员情况

1. 公司高级管理人员

董事会：

刘卓先生，董事长，工学学士。曾任职于共青团哈尔滨市委、哈尔滨银行股份有限公司、中泰信托有限责任公司；2007 年 6 月，任哈尔滨银行股份有限公司执行董事；2008 年 8 月，

任哈尔滨银行股份有限公司董事会秘书；2012年4月，任哈尔滨银行股份有限公司副董事长；2012年11月至今，任中泰信托有限责任公司监事会主席。2014年12月15日起任大成基金管理有限公司董事长。

靳天鹏先生，副董事长，国际法学硕士。1991年7月至1993年2月，任职于共青团河南省委；1993年3月至12月，任职于深圳市国际经济与法律咨询公司；1994年1月至6月，任职于深圳市蛇口律师事务所；1994年7月至1997年4月，任职于蛇口招商港务股份有限公司；1997年5月至2015年1月，先后任光大证券有限责任公司南方总部研究部研究员，南方总部机构管理部副总经理，光大证券股份有限公司债券业务部总经理助理，资产管理总部投资部副总经理（主持工作），法律合规部副总经理，零售交易业务总部副总经理。

罗登攀先生，董事、总经理，耶鲁大学经济学博士。具注册金融分析师(CFA)、金融风险经理(FRM)资格。曾任毕马威(KPMG)法律诉讼部资深咨询师、金融部资深咨询师，以及SLCG证券诉讼和咨询公司合伙人；2009年至2012年，任中国证券监督管理委员会规划委专家顾问委员，机构部创新处负责人，兼任国家“千人计划”专家；2013年2月至2014年10月，任中信并购基金管理有限公司董事总经理，执委会委员。2014年11月26日起任大成基金管理有限公司总经理。

周雄先生，董事，金融学博士，北京大学光华管理学院高级管理工商管理硕士(EMBA)。1987年8月至1993年4月，任厦门大学财经系教师；1993年4月至1996年8月，任华夏证券有限公司厦门分公司经理；1996年8月至1999年2月，任人民日报社事业发展局企业管理处副处长；1999年2月至今任职于中泰信托有限责任公司，历任副总裁、总裁，现任中泰信托有限责任公司董事、总裁。

孙学林先生，董事，注册会计师，注册资产评估师，博士研究生在读。现任中国银河投资管理有限公司投资二部董事总经理、投资决策委员会委员。2012年6月起，兼任镇江银河创业投资有限公司总经理、投资决策委员会委员。

黄隽女士，独立董事，经济学博士。现任中国人民大学经济学院教授、博士生导师，中国人民大学经济学院院长助理，中国人民大学艺术品金融研究所副所长。

叶林先生，独立董事，法学博士。现任中国人民大学法学院教授、民商法教研室主任，博士研究生导师、国家社会科学重点基地中国民商事法律科学研究中心兼职教授。

吉敏女士，独立董事，金融学博士，现任东北财经大学讲师，教研室主任，东北财经大学金融学国家级教学团队成员，东北财经大学开发金融研究中心助理研究员，主要从事金融业产业组织结构、银行业竞争方面的研究。参与两项国家自然科学基金、三项国家社科基金、三

项教育部人文社会科学一般项目、多项省级创新团队项目，并负责撰写项目总结报告，在国内财经类期刊发表多篇学术论文。

金李先生，独立董事，博士。现任英国牛津大学商学院终身教职正教授（博士生导师）和北京大学光华管理学院讲席教授（博士生导师），金融系联合系主任，院长助理，北京大学国家金融研究中心主任。曾在美国哈佛大学商学院任教十多年，并兼任哈佛大学费正清东亚研究中心执行理事。

监事会：

陈希先生，监事长，中国人民大学经济学专业研究生，高级经济师。2006 年被亚洲风险与危机管理协会授予“企业风险管理师”资格。2007 年起任中国银河投资管理有限公司董事、常务副总裁（至 2012 年 7 月）、党委委员；2010 年 7 月起，兼任吉林省国家生物产业创业投资有限责任公司董事长兼总经理、吉林省国家汽车电子产业创业投资有限责任公司董事，2012 年 6 月起，兼任镇江银河创业投资有限公司董事长；2012 年 7 月起至今，任中国银河投资管理有限公司总裁。

吴朝雷女士，职工监事，硕士学位。1988 年 9 月—1990 年 12 月任浙江省永嘉县峙口乡人民政府妇联主任、团委书记；1991 年 10 月—1998 年 2 月任浙江省温州市鹿城区人民政府民政科长；1998 年 3 月—2001 年 6 月，任浙江省温州市人民检察院起诉处助理检察员；2001 年 6 月—2007 年 8 月，就职于北京市宣武区人民检察院，任三级检察官；2007 年 8 月起任民生人寿北京公司人事部经理。2007 年 11 月—2009 年 12 月，任中国人民人寿保险股份有限公司人力资源部副总经理；2010 年 1 月加入大成基金管理有限公司，任纪委副书记、大成慈善基金会常务副秘书长。

李本刚先生，职工监事，管理学硕士。2001 年至 2010 年先后就职于西南证券股份有限公司、中关村证券股份有限公司和建信基金管理有限公司，历任研究员、高级研究员。2010 年 8 月加入大成基金管理有限公司，历任研究部高级研究员、行业研究主管。2012 年 9 月 4 日起任大成内需增长股票型证券投资基金基金经理。2014 年 4 月 16 日起任大成消费主题股票型证券投资基金基金经理。2014 年 5 月 14 日至 2015 年 5 月 25 日任大成灵活配置混合型证券投资基金基金经理。现任股票投资部价值组投资总监。

其他高级管理人员：

杜鹏女士，督察长，研究生学历。1992 年—1994 年，历任原中国银行陕西省信托咨询公司证券部驻上交所上市代表、上海业务部负责人；1994 年—1998 年，历任广东省南方金融服务总公司投资基金管理部证券投资部副经理、广东华侨信托投资公司证券总部资产管理

部经理；1998年9月参与大成基金管理有限公司的筹建；1999年3月起，任大成基金管理有限公司督察长。2009年3月19日起兼任大成国际资产管理有限公司董事。

杨春明先生，副总经理，硕士研究生。曾先后任职于长春税务学院、吉林省国际信托投资公司、招商证券股份有限公司。2005年6月加入大成基金管理有限公司，历任基金运营部总监、市场部总经理、公司助理总经理。2009年7月13日起任大成国际资产管理有限公司董事。2010年11月起任大成基金管理有限公司副总经理。2013年10月25日起任大成创新资本管理有限公司总经理。

钟鸣远先生，副总经理，金融学硕士。曾任国家开发银行深圳分行资金计划部职员，联合证券有限责任公司固定收益部投资经理，泰康人寿保险股份有限公司固定收益部研究员，新华资产管理股份有限公司固定收益部高级投资经理，易方达基金管理有限公司固定收益总部总经理兼固定收益投资部总经理。2014年3月加入大成基金管理有限公司，任公司助理总经理。2015年1月起任大成基金管理有限公司副总经理。

肖剑先生，副总经理，公共管理硕士。曾任深圳市南山区委（政府）办公室副主任，深圳市广聚能源股份有限公司副总经理兼广聚投资控股公司执行董事、总经理，深圳市人民政府国有资产监督管理委员会副处长、处长。2015年1月加入大成基金管理有限公司，任公司副总经理。

2. 基金经理

（1）现任基金经理

李达夫先生，数量经济学硕士，证券从业年限9年。数量经济学硕士。2006年7月至2008年4月就职于东莞农商银行资金营运中心，历任交易员、研究员。2008年4月至2012年9月就职于国投瑞银基金管理有限公司固定收益部，2011年6月30日至2012年9月15日担任国投瑞银货币市场基金基金经理。2012年9月加入大成基金管理有限公司。2013年3月7日至2014年4月4日任大成货币市场证券投资基金基金经理。2013年3月7日起任大成现金增利货币市场基金基金经理。2013年7月17日起兼任大成景安短融债券型证券投资基金基金经理。2014年9月3日起任大成信用增利一年定期开放债券型证券投资基金基金经理。具有基金从业资格。国籍：中国

（2）历任基金经理

历任基金经理姓名	管理本基金时间
陶铄	2013年5月24日至2014年9月2日

3. 公司投资决策委员会（固定收益投资）

公司固定收益投资决策委员会由3名成员组成，设固定收益投资决策委员会主席1名，其他委员2名。名单如下：

钟鸣远，副总经理，固定收益投资决策委员会主席；张翼，固定收益部副总监，固定收益投资决策委员会委员；王立，固定收益部总监助理，大成债券投资基金基金经理，大成景兴信用债债券型证券投资基金基金经理，大成景丰债券型证券投资基金（LOF）基金经理，固定收益投资决策委员会委员。

上述人员之间不存在亲属关系。

二. 基金托管人

（一）基金托管人情况

1、基本情况

名称：中国农业银行股份有限公司（简称中国农业银行）

住所：北京市东城区建国门内大街69号

办公地址：北京市西城区复兴门内大街28号凯晨世贸中心东座

法定代表人：刘士余

成立日期：2009年1月15日

批准设立机关和批准设立文号：中国银监会银监复[2009]13号

基金托管业务批准文号：中国证监会证监基字[1998]23号

注册资本：32,479,411.7万元人民币

存续期间：持续经营

联系电话：010-66060069

传真：010-68121816

联系人：林葛

中国农业银行股份有限公司是中国金融体系的重要组成部分,总行设在北京。经国务院批准,中国农业银行整体改制为中国农业银行股份有限公司并于2009年1月15日依法成立。中国农业银行股份有限公司承继原中国农业银行全部资产、负债、业务、机构网点和员工。

中国农业银行网点遍布中国城乡，成为国内网点最多、业务辐射范围最广，服务领域最广，服务对象最多，业务功能齐全的大型国有商业银行之一。在海外，中国农业银行同样通过自己的努力赢得了良好的信誉，每年位居《财富》世界 500 强企业之列。作为一家城乡并举、联通国际、功能齐备的大型国有商业银行，中国农业银行一贯秉承以客户为中心的经营理念，坚持审慎稳健经营、可持续发展，立足县域和城市两大市场，实施差异化竞争策略，着力打造“伴你成长”服务品牌，依托覆盖全国的分支机构、庞大的电子化网络和多元化的金融产品，致力为广大客户提供优质的金融服务，与广大客户共创价值、共同成长。

中国农业银行是中国第一批开展托管业务的国内商业银行，经验丰富，服务优质，业绩突出，2004 年被英国《全球托管人》评为中国“最佳托管银行”。2007 年中国农业银行通过了美国 SAS70 内部控制审计，并获得无保留意见的 SAS70 审计报告，表明了独立公正第三方对中国农业银行托管服务运作流程的风险管理、内部控制的健全有效性的全面认可。中国农业银行着力加强能力建设，品牌声誉进一步提升，在 2010 年首届“‘金牌理财’ TOP10 颁奖盛典”中成绩突出，获“最佳托管银行”奖。2010 年再次荣获《首席财务官》杂志颁发的“最佳资产托管奖”。

中国农业银行证券投资基金托管部于 1998 年 5 月经中国证监会和中国人民银行批准成立，2004 年 9 月更名为托管业务部，内设养老金管理中心、技术保障处、营运中心、委托资产托管处、保险资产托管处、证券投资基金托管处、境外资产托管处、综合管理处、风险管理处，拥有先进的安全防范设施和基金托管业务系统。

2、主要人员情况

中国农业银行托管业务部现有员工 140 余名，其中高级会计师、高级经济师、高级工程师、律师等专家 10 余名，服务团队成员专业水平高、业务素质好、服务能力强，高级管理层均有 20 年以上金融从业经验和高级技术职称，精通国内外证券市场的运作。

3、基金托管业务经营情况

截止 2015 年 3 月 31 日，中国农业银行托管的封闭式证券投资基金和开放式证券投资基金共 254 只，包括富国天源平衡混合型证券投资基金、华夏平稳增长混合型证券投资基金、大成积极成长股票型证券投资基金、大成景阳领先股票型证券投资基金、大成创新成长混合型证券投资基金、长盛同德主题增长股票型证券投资基金、博时内需增长灵活配置混合型证券投资基金、汉盛证券投资基金、裕隆证券投资基金、景福证券投资基金、鸿阳证券投资基金、丰和价值证券投资基金、久嘉证券投资基金、长盛成长价值证券投资基金、宝盈鸿利收益证券投资基金、大成价值增长证券投资基金、大成债券投资基金、银河稳健证券投资基金、

银河收益证券投资基金、长盛中信全债指数增强型债券投资基金、长信利息收益开放式证券投资基金、长盛动态精选证券投资基金、景顺长城内需增长开放式证券投资基金、万家增强收益债券型证券投资基金、大成精选增值混合型证券投资基金、长信银利精选开放式证券投资基金、富国天瑞强势地区精选混合型证券投资基金、鹏华货币市场证券投资基金、中海分红增利混合型证券投资基金、国泰货币市场证券投资基金、新华优选分红混合型证券投资基金、交银施罗德精选股票证券投资基金、泰达宏利货币市场基金、交银施罗德货币市场证券投资基金、景顺长城资源垄断股票型证券投资基金、大成沪深 300 指数证券投资基金、信诚四季红混合型证券投资基金、富国天时货币市场基金、富兰克林国海弹性市值股票型证券投资基金、益民货币市场基金、长城安心回报混合型证券投资基金、中邮核心优选股票型证券投资基金、景顺长城内需增长贰号股票型证券投资基金、交银施罗德成长股票证券投资基金、长盛中证 100 指数证券投资基金、泰达宏利首选企业股票型证券投资基金、东吴价值成长双动力股票型证券投资基金、鹏华动力增长混合型证券投资基金、宝盈策略增长股票型证券投资基金、国泰金牛创新成长股票型证券投资基金、益民创新优势混合型证券投资基金、中邮核心成长股票型证券投资基金、华夏复兴股票型证券投资基金、富国天成红利灵活配置混合型证券投资基金、长信双利优选灵活配置混合型证券投资基金、富兰克林国海深化价值股票型证券投资基金、申万巴黎竞争优势股票型证券投资基金、新华优选成长股票型证券投资基金、金元惠理成长动力灵活配置混合型证券投资基金、天治稳健双盈债券型证券投资基金、中海蓝筹灵活配置混合型证券投资基金、长信利丰债券型证券投资基金、金元惠理丰利债券型证券投资基金、交银施罗德先锋股票证券投资基金、东吴进取策略灵活配置混合型开放式证券投资基金、建信收益增强债券型证券投资基金、银华内需精选股票型证券投资基金 (LOF)、大成行业轮动股票型证券投资基金、交银施罗德上证 180 公司治理交易型开放式指数证券投资基金联接基金、上证 180 公司治理交易型开放式指数证券投资基金、富兰克林国海沪深 300 指数增强型证券投资基金、南方中证 500 交易型开放式指数证券投资基金联接基金 (LOF)、景顺长城能源基建股票型证券投资基金、中邮核心优势灵活配置混合型证券投资基金、工银瑞信中小盘成长股票型证券投资基金、东吴货币市场证券投资基金、博时创业成长股票型证券投资基金、招商信用添利债券型证券投资基金、易方达消费行业股票型证券投资基金、富国汇利分级债券型证券投资基金、大成景丰债券型证券投资基金 (LOF)、兴全沪深 300 指数增强型证券投资基金 (LOF)、工银瑞信深证红利交易型开放式指数证券投资基金、工银瑞信深证红利交易型开放式指数证券投资基金联接基金、富国可转换债券证券投资基金、大成深证成长 40 交易型开放式指数证券投资基金、大成深证成长 40 交易型开放式指

数证券投资基金联接基金、泰达宏利领先中小盘股票型证券投资基金、交银施罗德信用添利债券证券投资基金(LOF)、东吴中证新兴产业指数证券投资基金、工银瑞信四季收益债券型证券投资基金、招商安瑞进取债券型证券投资基金、汇添富社会责任股票型证券投资基金、工银瑞信消费服务行业股票型证券投资基金、易方达黄金主题证券投资基金(LOF)、中邮中小盘灵活配置混合型证券投资基金、浙商聚潮产业成长股票型证券投资基金、嘉实领先成长股票型证券投资基金、广发中小板 300 交易型开放式指数证券投资基金、广发中小板 300 交易型开放式指数证券投资基金联接基金、南方保本混合型证券投资基金、交银施罗德先进制造股票证券投资基金、上投摩根新兴动力股票型证券投资基金、富兰克林国海策略回报灵活配置混合型证券投资基金、金元惠理保本混合型证券投资基金、招商安达保本混合型证券投资基金、深证 300 价值交易型开放式指数证券投资基金、南方中国中小盘股票指数证券投资基金(LOF)、交银施罗德深证 300 价值交易型开放式指数证券投资基金联接基金、富国中证 500 指数增强型证券投资基金(LOF)、长信内需成长股票型证券投资基金、大成中证内地消费主题指数证券投资基金、中海消费主题精选股票型证券投资基金、长盛同瑞中证 200 指数分级证券投资基金、景顺长城核心竞争力股票型证券投资基金、汇添富信用债债券型证券投资基金、光大保德信行业轮动股票型证券投资基金、富兰克林国海亚洲(除日本)机会股票型证券投资基金、汇添富逆向投资股票型证券投资基金、大成新锐产业股票型证券投资基金、申万菱信中小板指数分级证券投资基金、广发消费品精选股票型证券投资基金、鹏华金刚保本混合型证券投资基金、汇添富理财 14 天债券型证券投资基金、嘉实全球房地产证券投资基金、金元惠理新经济主题股票型证券投资基金、东吴保本混合型证券投资基金、建新社会责任股票型证券投资基金、嘉实理财宝 7 天债券型证券投资基金、富兰克林国海恒久信用债券型证券投资基金、大成月添利理财债券型证券投资基金、安信目标收益债券型证券投资基金、富国 7 天理财宝债券型证券投资基金、交银施罗德理财 21 天债券型证券投资基金、易方达中债新综合指数发起式证券投资基金(LOF)、工银瑞信信用纯债债券型证券投资基金、大成现金增利货币市场基金、景顺长城支柱产业股票型证券投资基金、易方达月月利理财债券型证券投资基金、摩根士丹利华鑫量化配置股票型证券投资基金、东方央视财经 50 指数增强型证券投资基金、交银施罗德纯债债券型发起式证券投资基金、鹏华理财 21 天债券型证券投资基金、国泰民安增利债券型发起式证券投资基金、万家 14 天理财债券型证券投资基金、华安纯债债券型发起式证券投资基金、金元惠理惠利保本混合型证券投资基金、南方中证 500 交易型开放式指数证券投资基金、招商双债增强分级债券型证券投资基金、景顺长城品质投资股票型证券投资基金、中海可转换债券债券型证券投资基金、融通标普中

国可转债指数增强型证券投资基金、大成现金宝场内实时申赎货币市场基金、交银施罗德荣祥保本混合型证券投资基金、国泰中国企业境外高收益债券型证券投资基金、富兰克林国海焦点驱动灵活配置混合型证券投资基金、景顺长城沪深 300 等权重交易型开放式指数证券投资基金、广发聚源定期开放债券型证券投资基金、大成景安短融债券型证券投资基金、嘉实研究阿尔法股票型证券投资基金、新华行业轮换灵活配置混合型证券投资基金、富国目标收益一年期纯债债券型证券投资基金、汇添富高息债债券型证券投资基金、东方利群混合型发起式证券投资基金、南方稳利一年定期开放债券型证券投资基金、景顺长城四季金利纯债债券型证券投资基金、华夏永福养老理财混合型证券投资基金、嘉实丰益信用定期开放债券型证券投资基金、国泰国证医药卫生行业指数分级证券投资基金、交银施罗德定期支付双息平衡混合型证券投资基金、光大保德信现金宝货币市场基金、易方达投资级信用债债券型证券投资基金、广发趋势优选灵活配置混合型证券投资基金、华润元大保本混合型证券投资基金、长盛双月红一年期定期开放债券型证券投资基金、富国国有企业债债券型证券投资基金、富安达信用主题轮动纯债债券型发起式证券投资基金、景顺长城沪深 300 指数增强型证券投资基金、中邮定期开放债券型证券投资基金、安信永利信用定期开放债券型证券投资基金、工银瑞信信息产业股票型证券投资基金、大成景祥分级债券型证券投资基金、富兰克林国海岁岁恒丰定期开放债券型证券投资基金、景顺长城景益货币市场基金、万家市政纯债定期开放债券型证券投资基金、建信稳定添利债券型证券投资基金、上投摩根双债增利债券型证券投资基金、嘉实活期宝货币市场基金、融通通源一年目标触发式灵活配置混合型证券投资基金、大成信用增利一年定期开放债券型证券投资基金、鹏华品牌传承灵活配置混合型证券投资基金、国泰浓益灵活配置混合型证券投资基金、汇添富恒生指数分级证券投资基金、长盛航天海工装备灵活配置混合型证券投资基金、广发新动力股票型证券投资基金、东吴阿尔法灵活配置混合型证券投资基金、诺安天天宝货币市场基金、前海开源可转债债券型发起式证券投资基金、新华鑫利灵活配置混合型证券投资基金、富国天盛灵活配置混合型证券投资基金、景顺长城中小板创业板精选股票型证券投资基金、中邮双动力混合型证券投资基金、建信改革红利股票型证券投资基金、交银施罗德周期回报灵活配置混合型证券投资基金、中海积极收益灵活配置混合型证券投资基金、申万菱信中证环保产业指数分级证券投资基金、博时裕隆灵活配置混合型证券投资基金、国寿安保沪深 300 指数型证券投资基金、前海开源沪深 300 指数型证券投资基金、天弘季加利理财债券型证券投资基金、新华鑫安保本一号混合型证券投资基金、诺安永鑫收益一年定期开放债券型证券投资基金、大成景益平稳收益混合型证券投资基金、南方稳利 1 年定期开放债券型证券投资基金、申万菱信中证军工指数分级证

券投资基金、招商可转债分级债券型证券投资基金、泰达宏利货币市场基金、宝盈科技 30 灵活配置混合型证券投资基金、华润元大医疗保健量化股票型证券投资基金、融通月月添利定期开放债券型证券投资基金、中海惠祥分级债券型证券投资基金、建信稳定添利债券型证券投资基金、东方新兴成长混合型证券投资基金、银华双月定期理财债券型证券投资基金、嘉实新兴产业股票型证券投资基金、诺安天天宝货币市场基金、招商招利 1 个月期理财债券型证券投资基金、工银瑞信高端制造行业股票型证券投资基金、工银瑞信添益快线货币市场基金、国泰国证食品饮料行业指数分级证券投资基金、中证 500 医药卫生指数交易型开放式指数证券投资基金、富国天时货币市场基金、鹏华先进制造股票型证券投资基金、大成纳斯达克 100 指数证券投资基金、银华惠增利货币市场基金、华润元大富时中国 A50 指数型证券投资基金、安信现金增利货币市场基金、南方理财金交易型货币市场基金、工银瑞信创新动力股票型证券投资基金、东方添益债券型证券投资基金、富国中证国有企业改革指数分级证券投资基金、华夏沪港通恒生交易型开放式指数证券投资基金、大成产业升级股票型证券投资基金(LOF)、华夏沪港通恒生交易型开放式指数证券投资基金联接基金、前海开源股息率 100 强等权重股票型证券投资基金、国开泰富货币市场证券投资基金、大成高新技术产业股票型证券投资基金、富兰克林国海大中华精选混合型证券投资基金、鹏华可转债债券型证券投资基金、华夏沪深 300 指数增强型证券投资基金、工银瑞信战略转型主题股票型证券投资基金、天弘云端生活优选灵活配置混合型证券投资基金、安信消费医药主题股票型证券投资基金、国泰深证 TMT50 指数分级证券投资基金。

三. 相关服务机构

(一) 销售机构及联系人

1. 直销机构

名称：大成基金管理有限公司

住所：深圳市福田区深南大道 7088 号招商银行大厦 32 层

办公地址：深圳市福田区深南大道 7088 号招商银行大厦 32 层

法定代表人：刘卓

电话：0755-83183388

传真：0755-83199588

联系人：王为开

公司网址：www.dcfund.com.cn

大成基金客户服务热线：400-888-5558（免长途固话费）

大成基金管理有限公司现分别在深圳、上海设有投资理财中心：

(1) 大成基金深圳投资理财中心

地址：深圳市福田区深南大道7088号招商银行大厦32层

联系人：王欢欢、白小雪

电话：0755-83195236/22223555/22223556

传真：83195239/83195235/83195242/83195232

(2) 大成基金上海投资理财中心

地址：上海市浦东新区陆家嘴东路161号101室

联系人：徐舫

电话：021-62185377/62185277/63513925/62173331

传真：021-63513928/62185233

2. 场外代销机构

(1) 中国农业银行股份有限公司

注册地址：北京市东城区建国门内大街69号

法定代表人：刘士余

客服电话：95599

电话：010-85109219

传真：010-85109219

网址：www.abchina.com

(2) 中国银行股份有限公司

注册地址：北京西城区复兴门内大街1号

法定代表人：田国立

客服电话：95566

联系人：王娟

电话：010-66594909

传真：010-66594942

网址：www.boc.cn

(3) 交通银行股份有限公司

办公地址：上海市浦东新区银城中路188号

法定代表人：胡怀邦

客服电话：95559

联系人：曹榕

电话：021-58781234

传真：021-58408483

网址：www.bankcomm.com

(4) 上海农村商业银行股份有限公司

注册地址：上海市浦东新区浦东大道 981 号

法定代表人：胡平西

客服电话：021-962999

电话：021-38576985

传真：021-50105124

联系人：周睿

网址：www.shrcb.com

(5) 北京农村商业银行股份有限公司

注册地址：北京市西城区阜成门内大街 410 号

法定代表人：乔瑞

联系人：刘雨喻

联系电话：010-63229482

传真：010-66506163

客服电话：96198

网址：www.bjrbc.com

(6) 杭州银行股份有限公司

地址：杭州市凤起路 432 号

法定代表人：马时雍

联系人：严峻

电话：0571-85108195

传真：0571-85106576

客服电话：浙江省内 0571-96523、全国客户服务热线 4008888508

网址：www.hzbank.com.cn

(7) 上海浦东发展银行股份有限公司

注册地址：上海市浦东新区浦东南路 500 号

办公地址：上海市中山东一路 12 号

法定代表人：吉晓辉

联系人：倪苏云

客服热线：95528

电话：021-61618888

传真：021-63604199

网址：www.spdb.com.cn

(8) 温州银行股份有限公司

注册地址：温州市车站大道华海广场 1 号楼

办公地址：温州市车站大道 196 号

法定代表人：邢增福

联系人：林波

电话：0577-88990082

传真：0577-88995217

客户服务热线：96699，浙江省外 0577-96699

网址：www.wzbank.cn

(9) 洛阳银行股份有限公司

注册地址：洛阳市洛龙区开元大道 256 号

办公地址：洛阳市洛龙区开元大道 256 号

客服电话：0379-96699

法定代表人：王建甫

联系人：胡艳丽

电话：0379-65921977

传真：0379-65921851

网址：www.bankofluoyang.com.cn

(10) 吉林银行股份有限公司

注册地址：吉林省长春市东南湖大路 1817 号

法定代表人：唐国兴

客服电话：400-88-96666(全国) 96666(吉林省)

网址：www.jlbank.com.cn

(11) 中国银河证券股份有限公司

注册地址：北京市西城区金融大街 35 号国际企业大厦 C 座

法定代表人：陈有安

客服电话：4008-888-888

联系人：田薇

联系电话：010-66568430

传真：010-66568990

网址：www.chinastock.com.cn

(12) 申银万国证券股份有限公司

通讯地址：上海市常熟路 171 号

法定代表人：丁国荣

客服电话：021-962505

联系人：黄维琳、曹晔

电话：021-54033888

传真：021-54038844

网址：www.sywg.com

(13) 海通证券股份有限公司

注册地址：上海市淮海中路 98 号

法定代表人：王开国

客服电话：95553、400-888-8001

联系人：金芸、李笑鸣

电话：021-23219000

传真：021-63602722

网址：www.htsec.com

(14) 中信证券股份有限公司

注册地址：深圳市深南路 7088 号招商银行大厦

法定代表人：王东明

客服电话：010-84588888

联系人：陈忠

电话：010-84588888

传真：010-84865560

网址：www.cs.ecitic.com

（15）光大证券股份有限公司

办公地址：上海市静安区新闻路 1508 号

法定代表人：徐浩明

客服电话：400-888-8788、95525

联系人：刘晨、李芳芳

电话：021-22169081

传真：021-22169134

网址：www.ebscn.com

（16）中信万通证券有限责任公司

注册地址：青岛市崂山区苗岭路 29 号澳柯玛大厦 15 层（1507-1510 室）

办公地址：青岛市东海西路 28 号

法定代表人：张智河

客服电话：0532-96577

联系人：吴忠超

电话：0532-85022326

传真：0532-85022605

网址：www.zxwt.com.cn

（17）东海证券股份有限公司

注册地址：江苏省常州市延陵西路 2 3 号投资广场 1 8 - 1 9 楼

办公地址：上海市东方路 1928 号东海证券大厦

法定代表人：朱科敏

客服电话：95531

免费服务热线：95531

联系人：汪汇

电话：021-20333333

传真：021-50498825

网址：www.longone.com.cn

(18) 中信证券（浙江）有限责任公司

注册地址：浙江省杭州市滨江区江南大道 588 号恒鑫大厦主楼 19、20 层

法定代表人：沈强

客服电话：95548

联系人：王霏霏

电话：0571-87112507

传真：0571-85783771

网址：www.bigsun.com.cn

(19) 上海证券有限责任公司

注册地址：上海市西藏中路 336 号

法定代表人：龚德雄

客服电话：021-962518，4008918918

联系人：张瑾

电话：021-53519888

传真：021-63608830

网址：www.962518.com

(20) 华安证券有限责任公司

注册地址：安徽省合肥市长江中路 357 号

法定代表人：李工

客服电话：0551-96518、400-80-96518

联系人：甘霖

电话：0551-5161821

传真：0551-5161672

网址：www.hazq.com

(21) 兴业证券股份有限公司

注册地址：福州市湖东路 268 号

法定代表人：兰荣

客户服务电话：95562

联系人：黄英

电话：0591-38162212

传真：0591-38507538

网址：www.xyzq.com.cn

(22) 浙商证券股份有限公司

地址：浙江省杭州市杭大路1号黄龙世纪广场A座6-7楼

法定代表人：吴承根

联系人：谢项辉

电话：0571-87901053

客服电话：967777

网址：www.stocke.com.cn

(23) 渤海证券股份有限公司

注册地址：天津市经济技术开发区第二大街42号写字楼101室

法定代表人：杜庆平

联系人：王兆权

电话：022-28451861

传真：022-28451892

客服电话：4006515988

网址：www.bhzq.com

(24) 方正证券股份有限公司

注册地址：湖南省长沙市芙蓉中路二段华侨国际大厦22-24层

法定代表人：雷杰

客服电话：95571

联系人：邵艳霞

电话：010-57398063

传真：010-57398058

网址：www.foundersc.com

(25) 宏源证券股份有限公司

注册地址：新疆乌鲁木齐市文艺路233号

办公地址：北京市西城区太平桥大街19号

法定代表人：冯戎

客户服务电话：4008000562

联系人：李巍

电话：010-88085858

传真：010-88085195

网址：www.hysec.com

(26) 国都证券有限责任公司

注册地址：北京市东城区东直门南大街3号国华投资大厦9层10层

法定代表人：常喆

客户服务电话：400-818-8118

联系人：黄静

电话：010-84183333

传真：010-84183311-3389

网址：www.guodu.com

(27) 长江证券股份有限公司

注册地址：武汉市新华路特8号长江证券大厦

法定代表人：胡运钊

客户服务热线：95579、4008-888-999

联系人：李良

电话：027-65799999

传真：027-85481900

网址：www.95579.com

(28) 国金证券股份有限公司

注册地址：成都市东城根上街95号

法定代表人：冉云

客户服务电话：4006600109

联系人：刘一宏

电话：028-86690070

传真：028-86690126

网址：www.gjzq.com.cn

(29) 中航证券有限公司

注册地址：南昌市红谷滩新区红谷中大道 1619 号国际金融大厦 A 座 41 楼

办公地址：南昌市红谷滩新区红谷中大道 1619 号国际金融大厦 A 座 41 楼

法人代表：杜航

客户服务热线：4008866567

联系人：戴蕾

电话：0791-86768681

传真：0791-86770178

网址：www.avicsec.com

(30) 爱建证券有限责任公司

地址：上海市南京西路 758 号 23 楼

法定代表人：郭林

客服电话：021-63340678

联系人：陈敏

电话：021-32229888

传真：021-62878783

网址：www.ajzq.com

(31) 天相投资顾问有限公司

注册地址：北京市西城区金融街 19 号富凯大厦 B 座 701

法定代表人：林义相

客服电话：010-66045678

联系人：林爽

传真：010-66045527

网址：www.txsec.com

(32) 华宝证券有限责任公司

地址：上海市浦东新区环球金融中心 57 楼

法定代表人：陈林

客户服务电话：400-820-9898

联系人：汪明丽

电话：021-68778075

传真：021-68868117

网址: www.cnhbstock.com

(33) 中国中投证券有限责任公司

注册地址: 深圳市福田区益田路与福中路交界处荣超商务中心 A 栋第 18 层-21 层及第 04 层 01.02.03.05.11.12.13.15.16.18.19.20.21.22.23 单元

办公地址: 深圳市福田区益田路 6003 号荣超商务中心 A 栋第 04、18 层至 21 层

法定代表人: 龙增来

联系人: 刘毅

客户电话: 400 600 8008

电话: 0755-82023442

传真: 0755-82026539

网址: www.china-invs.cn

(34) 齐鲁证券有限公司

办公地址: 山东省济南市经十路 20518 号

法定代表人: 李玮

客户服务电话: 95538

联系人: 吴阳

电话: 0531-81283938

传真: 0531-81283900

网址: www.qlzq.com.cn

(35) 财富证券有限责任公司

办公地址: 湖南长沙芙蓉中路二段 80 号顺天国际财富中心 26 层

法人代表: 周晖

客户服务热线: 0731-84403319

联系人: 胡智

电话: 0731-84779521

传真: 0731-84403439

网址: www.cfzq.com

(36) 中原证券股份有限公司

地址: 郑州市郑东新区商务外环路 10 号

法定代表人: 菅明军

客服电话：0371-967218、4008139666

联系人：卢琳

联系电话：0371-68599287 联系传真：0371-65585665

网址：www.ccnew.com

(37) 西南证券股份有限公司

地址：重庆市渝中区临江支路2号合景国际大厦A幢

法定代表人：王珠林

客服电话：4008096096

联系人：徐雅筠、杨再巧

网址：www.swsc.com.cn

(38) 民生证券股份有限公司

地址：北京市东城区建国门内大街28号民生金融中心A座

法定代表人：余政

客服电话：4006198888

联系人：赵明

联系电话：010-85127622

联系传真：010-85127917

公司网址：www.msza.com

(39) 德邦证券有限责任公司

办公地址：上海市浦东新区福山路500号城建大厦26楼（邮政编码：200122）

法定代表人：王军

客服电话：021-68761616-8125

电话：021-68761616

传真：021-68767981

网址：www.tebon.com.cn

(40) 国盛证券有限责任公司

注册地址：江西省南昌市北京西路88号江信国际金融大厦

办公地址：江西省南昌市北京西路88号江信国际金融大厦4楼

法定代表人：曾小普

联系人：徐美云

电话：0791-6285337

传真：0791-6282293

网址：www.gsstock.com

(41) 华鑫证券有限责任公司

注册地址：深圳市福田区金田路 4018 号安联大厦 28 层 A01、B01 (b) 单元

办公地址：上海市肇嘉浜路 750 号

法定代表人：洪家新

联系人：陈敏

网站：www.cfsc.com.cn

客户服务电话：021-32109999；029-68918888；4001099918

(42) 深圳众禄基金销售有限公司

办公地址：深圳市罗湖区深南东路 5047 号发展银行大厦 25 楼 I、J 单元

法定代表人：薛峰

客服电话：4006-788-887

联系人：童彩平

电话：0755-33227950

传真：0755-82080798

网址：www.zlfund.cn

(43) 国泰君安证券股份有限公司

注册地址：上海市浦东新区商城路 618 号

法定代表人：万建华

客服电话：95521

联系人：芮敏祺

电话：021-38676666

传真：021-38670161

网址：www.gtja.com

(44) 中信建投股份有限公司

注册地址：北京市朝阳区安立路 66 号 4 号楼

法定代表人：王常青

客服电话：4008888108

联系人：权唐

电话：010-85130577

传真：010-65182261

网址：www.csc108.com

(45) 上海好买基金销售有限公司

注册地址：上海市虹口区场中路 685 弄 37 号 4 号楼 449 室

办公地址：上海市浦东新区浦东南路 1118 号鄂尔多斯国际大厦 903~906

法定代表人：杨文斌

客服电话：400-700-9665

联系人：张茹

联系电话：021-58870011

传真：021-68596916

网址：www.ehowbuy.com

(46) 华融证券股份有限公司

注册地址：北京市西城区金融大街 8 号

法定代表人：祝献忠

联系人：黄恒

联系电话：010-58568062

传真：010-58568062

客户服务电话：010-58568118

网址：www.hrsec.com.cn

(47) 和讯信息科技有限公司

注册地址：北京市朝阳区朝外大街 22 号泛利大厦 10 层

法定代表人：王莉

联系人：常春艳

联系电话：0755-82721122

传真：0755-82029055

客户服务电话：4009200022

网址：<http://licaike.hexun.com>

(48) 上海天天基金销售有限公司

注册地址：上海市徐汇区龙田路 195 号 3C 座 9 楼

法人代表：其实

联系人：高莉莉

电话：021-54509988

传真：021-64383798

客户服务电话：400-1818-188

网址：www.1234567.com.cn

(49) 杭州数米基金销售有限公司

注册地址：杭州市余杭区仓前街文一西路 1218 号 1 栋 202 室

法人代表：陈柏青

联系人：张裕

电话：0571-2882935

传真：0571-26698533

客户服务电话：4000-766-123

网址：www.fund123.cn

(二) 注册登记机构

名称：大成基金管理有限公司

住所：深圳市福田区深南大道 7088 号招商银行大厦 32 层

办公地址：深圳市福田区深南大道 7088 号招商银行大厦 33 层

法定代表人：刘卓

电话：0755-83183388

传真：0755-83195239

联系人：范瑛

(三) 律师事务所和经办律师

名称：北京市金杜律师事务所

注册地址：北京市朝阳区东三环中路 7 号财富中心写字楼 A 座 40 层

办公地址：北京市朝阳区东三环中路7号财富中心写字楼A座40层

负责人：王玲

电话：0755-22163333

传真：0755-22163390

经办律师：靳庆军、冯艾

联系人：冯艾

(四) 会计师事务所和经办注册会计师

名称：安永华明会计师事务所

住所：北京市东城区东长安街1号东方广场安永大楼17层01-12室

办公地址：北京市东城区东长安街1号东方广场安永大楼17层01-12室

执行事务合伙人：Ng Albert Kong Ping 吴港平

电话：(010) 58153000, (0755) 25028288

传真：(010) 85188298, (0755) 25026188

签章注册会计师：昌华、王华

联系人：李妍明

四. 基金的名称

本基金名称：大成景安短融债券型证券投资基金。

五. 基金的类型

本基金类型：债券型基金

六. 基金的运作方式

本基金运作方式：契约型、开放式

七. 基金存续期限

本基金存续期限：不定期

八. 基金的投资目标

在严格控制风险并保持流动性的基础上, 主要通过对短期融资券和其他固定收益类证券

的积极主动管理，力争超越同期银行定期存款利率、获取绝对回报。

九. 基金的投资范围

本基金的投资范围为具有良好流动性的金融工具，包括国债、央行票据、地方政府债、金融债、企业债、短期融资券、超级短期融资券、中期票据、公司债、资产支持证券、债券逆回购、银行存款等固定收益类资产以及法律法规或中国证监会允许基金投资的其他金融工具，但须符合中国证监会相关规定。

本基金对债券资产的投资比例不低于基金资产的 80%，本基金对短期融资券、超级短期融资券和剩余期限在 1 年之内的中期票据、公司债、企业债的投资比例合计不低于非现金基金资产的 80%。现金或者到期日在一年以内的政府债券不低于基金资产净值的 5%。本基金所指短融包括短期融资券、超级短期融资券和剩余期限在 1 年之内的中期票据、公司债、企业债。

本基金不直接在二级市场买入股票、权证等权益类资产，也不参与一级市场新股申购和新股增发。同时本基金不参与可转换债券投资。

如法律法规或监管机构以后允许基金投资其他品种，基金管理人履行适当程序后，可以将其纳入投资范围，其投资比例遵循届时有效法律法规或相关规定。

十. 基金的投资策略

本基金主要目标是在努力保持本金稳妥、高流动性特点的同时，通过适当延长基金投资组合的久期、更高比例的短期融资券以及其它期限较短信用债券的投资，争取获取更高的投资收益。

(1) 久期策略

为了保持本基金明显的收益-风险特征，本基金将对宏观经济指标（主要包括：市场资金供求、利率水平和市场预期、通货膨胀率、GDP 增长率、货币供应量、就业率水平、国际市场利率水平、汇率）和财政货币政策进行深入研究和分析的基础上，对未来较长的一段时间内的市场利率变化趋势进行预测，决定组合的久期。

(2) 收益率曲线策略

收益率曲线策略是基于对收益率曲线变化特征的分析，预测收益率曲线的变化趋势，并据此进行投资组合的构建。收益率曲线策略有两方面的内容，一是收益率曲线本身的变化，

根据收益率曲线可能向上移动或向下移动，降低或加长整个投资组合的平均剩余期限。二是根据收益率曲线上不同年限收益率的息差特征，通过骑乘策略，投资于最有投资价值的债券。

（3）相对价值挖掘策略

本基金在主要投资于短期融资券的同时，深入挖掘市场上各类固定收益型投资产品由于市场分割、信息不对称、发行人信用等级意外变化等情况造成的短期内市场失衡；新股、新债发行以及节日效应等因素导致的市场资金供求发生短时失衡等。这种失衡将带来一定投资机会。通过分析短期市场机会发生的动因，研究其中的规律，据此调整组合配置，改进操作方法，积极利用市场机会获得超额收益。

十一. 基金的业绩比较基准

本基金的业绩比较基准为中债短融总指数

中债短融总指数是中央国债登记结算公司于 2007 年 4 月发布的反映中国短期融资券市场价格变动趋势的综合型指数，基期为 2005 年 6 月 30 日。其样本债券涵盖了所有短期融资券和超级短期融资券。若上述基准指数停止计算编制或更改名称，或今后法律法规发生变化，或市场出现更合适、更权威的比较基准，且更接近本基金风格时，经基金托管人同意，基金管理人在履行适当程序之后，可选用新的比较基准，并将及时公告。上述变更业绩比较基准不需要基金份额持有人大会通过。

十二. 基金的风险收益特征

本基金为较低风险、较低收益的债券型基金产品，其风险收益水平高于货币市场基金，但低于混合型基金和股票型基金。

十三. 基金投资组合报告

基金管理人的董事会及董事保证本报告所载资料不存在虚假记载、误导性陈述或重大遗漏，并对其内容的真实性、准确性和完整性承担个别及连带责任。

基金托管人中国农业银行根据基金合同规定，于 2015 年 6 月 12 日复核了本报告中的财务指标、净值表现和投资组合报告等内容，保证复核内容不存在虚假记载、误导性陈述或者重大遗漏。

本投资组合报告所载数据取自大成景安短融债券型证券投资基金 2015 年 1 季度报告，截至 2015 年 3 月 31 日。（财务数据未经审计）。

1.1 报告期末基金资产组合情况

序号	项目	金额（元）	占基金总资产的比例（%）
1	权益投资	-	0.00
	其中：股票	-	0.00
2	固定收益投资	1,125,733,928.68	96.16
	其中：债券	1,125,733,928.68	96.16
	资产支持证券	-	0.00
3	贵金属投资	-	0.00
4	金融衍生品投资	-	0.00
5	买入返售金融资产	-	0.00
	其中：买断式回购的买入返售金融资产	-	0.00
6	银行存款和结算备付金合计	9,987,444.24	0.85
7	其他资产	35,005,421.70	2.99
8	合计	1,170,726,794.62	100.00

1.2 报告期末按行业分类的股票投资组合

本基金本报告期末未持有股票。

1.3 报告期末按公允价值占基金资产净值比例大小排序的前十名股票投资明细

本基金本报告期末未持有股票。

1.4 报告期末按债券品种分类的债券投资组合

序号	债券品种	公允价值（元）	占基金资产净值比例（%）
1	国家债券	7,112,780.00	0.82
2	央行票据	-	0.00
3	金融债券	64,722,763.20	7.46
	其中：政策性金融债	64,722,763.20	7.46
4	企业债券	435,702,385.48	50.22
5	企业短期融资券	556,343,000.00	64.12
6	中期票据	61,853,000.00	7.13
7	可转债	-	0.00
8	其他	-	0.00
9	合计	1,125,733,928.68	129.75

1.5 报告期末按公允价值占基金资产净值比例大小排序的前五名债券投资明细

序号	债券代码	债券名称	数量（张）	公允价值（元）	占基金资产净值比例（%）
1	122153	12 京能 01	377,830	37,783,000.00	4.35
2	041453085	14 冀中 CP001	300,000	30,207,000.00	3.48
3	011499032	14 南方水泥 SCP001	300,000	30,108,000.00	3.47
4	041562003	15 沪世茂 CP001	300,000	30,003,000.00	3.46
5	071523001	15 长城证券 CP001	300,000	29,997,000.00	3.46

1.6 报告期末按公允价值占基金资产净值比例大小排序的前十名资产支持证券投资明细

本基金本报告期末未持有资产支持证券。

1.7 报告期末按公允价值占基金资产净值比例大小排序的前五名贵金属投资明细

本基金本报告期末未持有贵金属投资。

1.8 报告期末按公允价值占基金资产净值比例大小排序的前五名权证投资明细

本基金本报告期末未持有权证。

1.9 报告期末本基金投资的国债期货交易情况说明

1.9.1 本期国债期货投资政策

本基金本报告期末投资国债期货。

1.9.2 报告期末本基金投资的国债期货持仓和损益明细

本基金本报告期末投资国债期货。

1.9.3 本期国债期货投资评价

本基金本报告期末投资国债期货。

1.10 投资组合报告附注

1.10.1 报告期内基金投资的前十名证券的发行主体无被监管部门立案调查的，或在报告编制日前一年内受到公开谴责、处罚的情形。

1.10.2 基金投资的前十名股票中，没有投资于超出基金合同规定备选股票库之外的股票。

1.10.3 其他资产构成

序号	名称	金额（元）
1	存出保证金	35,767.40
2	应收证券清算款	4,052,124.35
3	应收股利	-

4	应收利息	23,961,029.95
5	应收申购款	6,956,500.00
6	其他应收款	-
7	待摊费用	-
8	其他	-
9	合计	35,005,421.70

1.10.4 报告期末持有的处于转股期的可转换债券明细

本基金本报告期末未持有处于转股期的可转换债券。

1.10.5 报告期末前十名股票中存在流通受限情况的说明

本基金本报告期末未持有股票。

1.10.6 投资组合报告附注的其他文字描述部分

由于四舍五入原因，分项之和与合计可能有尾差。

十四。基金的业绩

(一) 本报告期基金份额净值增长率及其与同期业绩比较基准收益率的比较

大成景安短融债券 A

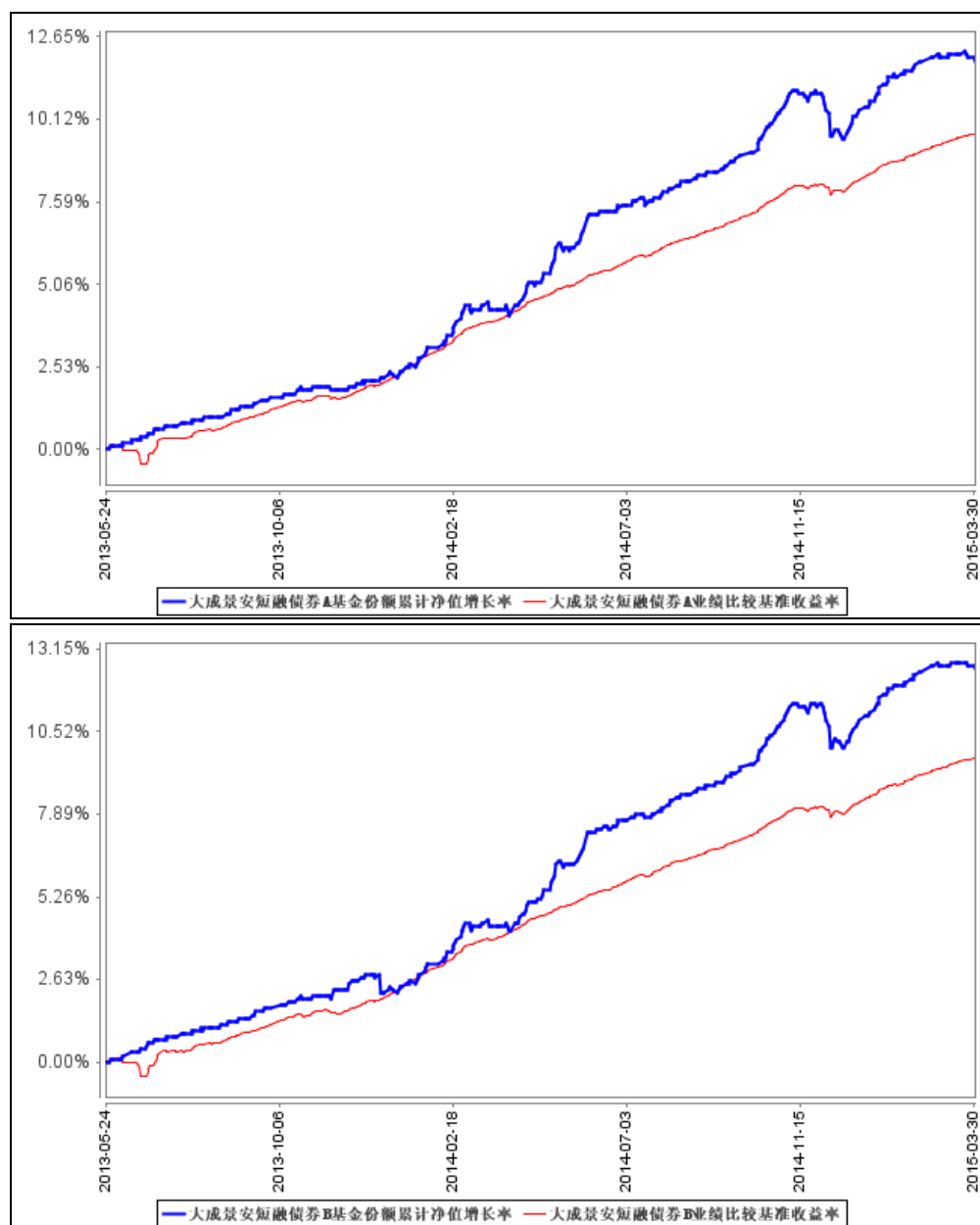
阶段	净值增长率①	净值增长率标准差②	业绩比较基准收益率③	业绩比较基准收益率标准差④	①-③	②-④
2013.07.01-2013.12.31	2.40%	0.04%	2.13%	0.04%	0.27%	0.00%
过去三个月	1.36%	0.06%	1.31%	0.02%	0.05%	0.04%
自基金合同生效起至今	11.9%	0.07%	9.67%	0.03%	2.23%	0.04%

大成景安短融债券 B

阶段	净值增长率①	净值增长率标准差②	业绩比较基准收益率③	业绩比较基准收益率标准差④	①-③	②-④
2013.07.01-2013.12.31	2.40%	0.07%	2.13%	0.04%	0.27%	0.03%

过去三个月	1.44%	0.06%	1.31%	0.02%	0.13%	0.04%
自基金合同生效起至今	12.5%	0.07	9.67	0.03	2.83%	0.04%

(二)自基金合同生效以来基金累计净值增长率变动及其与同期业绩比较基准收益率变动的比较



注：本基金合同规定，基金管理人应当自基金合同生效之日起六个月内使基金的投资组合比例符合基金合同的约定。建仓期结束时，本基金的投资组合比例符合基金合同的约定。

十五. 基金的费用与税收

(一) 基金费用的种类

- 1、基金管理人的管理费；
- 2、基金托管人的托管费；
- 3、《基金合同》生效后与基金相关的信息披露费用；
- 4、《基金合同》生效后与基金相关的会计师费、律师费和诉讼费；
- 5、基金份额持有人大会费用；
- 6、基金的证券交易费用；
- 7、基金的银行汇划费用；
- 8、证券账户开户费用、银行账户维护费用；
- 9、销售服务费；
- 10、按照国家有关规定和《基金合同》约定，可以在基金财产中列支的其他费用。

（二）基金费用计提方法、计提标准和支付方式

1、基金管理人的管理费

本基金的管理费按前一日基金资产净值的 0.40%年费率计提。管理费的计算方法如下：

$$H=E \times 0.40\% \div \text{当年天数}$$

H 为每日应计提的基金管理费

E 为前一日的基金资产净值

基金管理费每日计算，逐日累计至每月月末，按月支付，由基金管理人向基金托管人发送基金管理费划款指令，基金托管人复核后于次月前 3 个工作日内从基金财产中一次性支付给基金管理人。若遇法定节假日、公休假等，支付日期顺延。

2、基金托管人的托管费

本基金的托管费按前一日基金资产净值的 0.14%的年费率计提。托管费的计算方法如下：

$$H=E \times 0.14\% \div \text{当年天数}$$

H 为每日应计提的基金托管费

E 为前一日的基金资产净值

基金托管费每日计算，逐日累计至每月月末，按月支付，由基金管理人向基金托管人发送基金托管费划款指令，基金托管人复核后于次月前 3 个工作日内从基金财产中一次性支取。若遇法定节假日、公休日等，支付日期顺延。

上述“一、基金费用的种类中第 3—8 项费用”，根据有关法规及相应协议规定，按费用实际支出金额列入当期费用，由基金托管人从基金财产中支付。

3、销售服务费

本基金分设两级基金份额：A 级基金份额和 B 级基金份额。本基金对 A 级基金份额和 B 级基金份额设置不同的销售服务费率。

本基金 A 级基金份额的销售服务年费率为 0.30%，B 级基金份额的年费率为 0.01%。对于由 B 类降级为 A 类的基金份额持有人，年销售服务费率应自其降级后的下一个工作日起适用 A 类基金份额的费率。对于由 A 类升级为 B 类的基金份额持有人，年销售服务费率应自其升级后的下一个工作日起享受 B 类基金份额的费率。

在通常情况下，某级的销售服务费按前一日该级基金资产净值计提。计算方法如下：

$$H=E \times R \div \text{当年天数}$$

H 为每日应计提的销售服务费

E 为前一日该级基金资产净值

R 为该级基金对应的销售服务费年费率

销售服务费每日计提，按月支付。由基金管理人向基金托管人发送基金销售服务费划付指令，经基金托管人复核后于次月首日起 3 个工作日内从基金财产中一次性支付给销售机构，若遇法定节假日、休息日，支付日期顺延。

（三）不列入基金费用的项目

下列费用不列入基金费用：

- 1、基金管理人和基金托管人因未履行或未完全履行义务导致的费用支出或基金财产的损失；
- 2、基金管理人和基金托管人处理与基金运作无关的事项发生的费用；
- 3、《基金合同》生效前的相关费用；
- 4、其他根据相关法律法规及中国证监会的有关规定不得列入基金费用的项目。

(四)基金管理人和基金托管人可根据基金发展情况调整基金管理费率、基金托管费率和基金销售服务费率。降低基金管理费率、基金托管费率和销售服务费率，无须召开基金份额持有人大会。基金管理人必须依照有关规定最迟于新的费率实施日前在指定媒体和基金管理人网站上刊登公告。

(五) 税收

本基金运作过程中涉及的各项纳税主体，其纳税义务按国家税收法律、法规执行。

十六. 对招募说明书更新部分的说明

本更新的招募说明书依据《基金法》、《运作办法》、《销售办法》、《信息披露办法》及其他有关法律法规的要求，对 2015 年 1 月 8 日公布的《大成景安短融债券型证券投资基金更新招募说明书（2015 年 1 期）》进行了补充和更新，主要修改内容如下：

1. 根据最新资料，更新了“三、基金管理人”部分。
2. 根据最新资料，更新了“四、基金托管人”部分。
3. 根据最新资料，更新了“五、相关服务机构”部分。
4. 根据最新数据，更新了“十二、基金的投资”部分。
5. 根据最新数据，更新了“十三、基金的业绩”部分。
6. 根据最新公告，更新了“二十五、其他应披露的事项”。
7. 根据最新情况，更新了“二十六、招募说明书更新部分的说明”。

大成基金管理有限公司

二〇一五年七月九日