

# 工银瑞信养老产业股票型证券投资基金 2015 年第 2 季度报告

2015 年 6 月 30 日

基金管理人：工银瑞信基金管理有限公司

基金托管人：交通银行股份有限公司

报告送出日期：二〇一五年七月二十一日

## § 1 重要提示

基金管理人的董事会及董事保证本报告所载资料不存在虚假记载、误导性陈述或重大遗漏，并对其内容的真实性、准确性和完整性承担个别及连带责任。

基金托管人交通银行股份有限公司根据本基金合同规定，于 2015 年 7 月 17 日复核了本报告中的财务指标、净值表现和投资组合报告等内容，保证复核内容不存在虚假记载、误导性陈述或者重大遗漏。

基金管理人承诺以诚实信用、勤勉尽责的原则管理和运用基金资产，但不保证基金一定盈利。

基金的过往业绩并不代表其未来表现。投资有风险，投资者在作出投资决策前应仔细阅读本基金的招募说明书。

本报告中财务资料未经审计。

本报告期自 2015 年 4 月 28 日（基金合同生效日）起至 6 月 30 日止。

## § 2 基金产品概况

基金简称	工银养老产业股票
交易代码	001171
基金运作方式	契约型开放式
基金合同生效日	2015 年 4 月 28 日
报告期末基金份额总额	1,315,262,685.27 份
投资目标	通过对养老产业链相关股票的投资，积极分享我国人口老龄化及养老制度改革所带来的长期红利，并通过积极有效的风险防控措施，力争获取超越业绩比较基准的收益。
投资策略	本基金将由投资研究团队及时跟踪市场环境变化，根据宏观经济运行态势、宏观经济政策变化、证券市场运行状况、国际市场变化情况等因素的深入研究，判断证券市场的发展趋势，结合行业状况、公司价值性和成长性分析，综合评价各类资产的风险收益水平。在充足的宏观形势判断和策略分析的基础上，采用动态调整策略，在市场上涨阶段中，适当增加权益类资产配置比例，在市场下行周期中，适当降低权益类资产配置比例，力求实现基金财产的长期稳定增值，从而有效提高不同市场状况下基金资产的整体收益水平。
业绩比较基准	80%×中证养老产业指数收益率+20%×中债综合财富指数收益率

风险收益特征	本基金为股票型基金，预期收益和风险水平高于混合型基金、债券型基金与货币市场基金
基金管理人	工银瑞信基金管理有限公司
基金托管人	交通银行股份有限公司

### § 3 主要财务指标和基金净值表现

#### 3.1 主要财务指标

单位：人民币元

主要财务指标	报告期( 2015 年 4 月 28 日 — 2015 年 6 月 30 日 )
1. 本期已实现收益	9,264,694.22
2. 本期利润	-110,370,192.35
3. 加权平均基金份额本期利润	-0.0659
4. 期末基金资产净值	1,150,467,290.75
5. 期末基金份额净值	0.875

注：（1）上述基金业绩指标不包括持有人认购或交易基金的各项费用，计入费用后实际收益水平要低于所列数字。

（2）“本期已实现收益”指基金本期利息收入、投资收益、其他收入（不含公允价值变动收益）扣除相关费用后的余额；“本期利润”为本期已实现收益加上本期公允价值变动收益。

（3）所列数据截止到 2015 年 6 月 30 日。

（4）本基金基金合同于 2015 年 4 月 28 日生效。

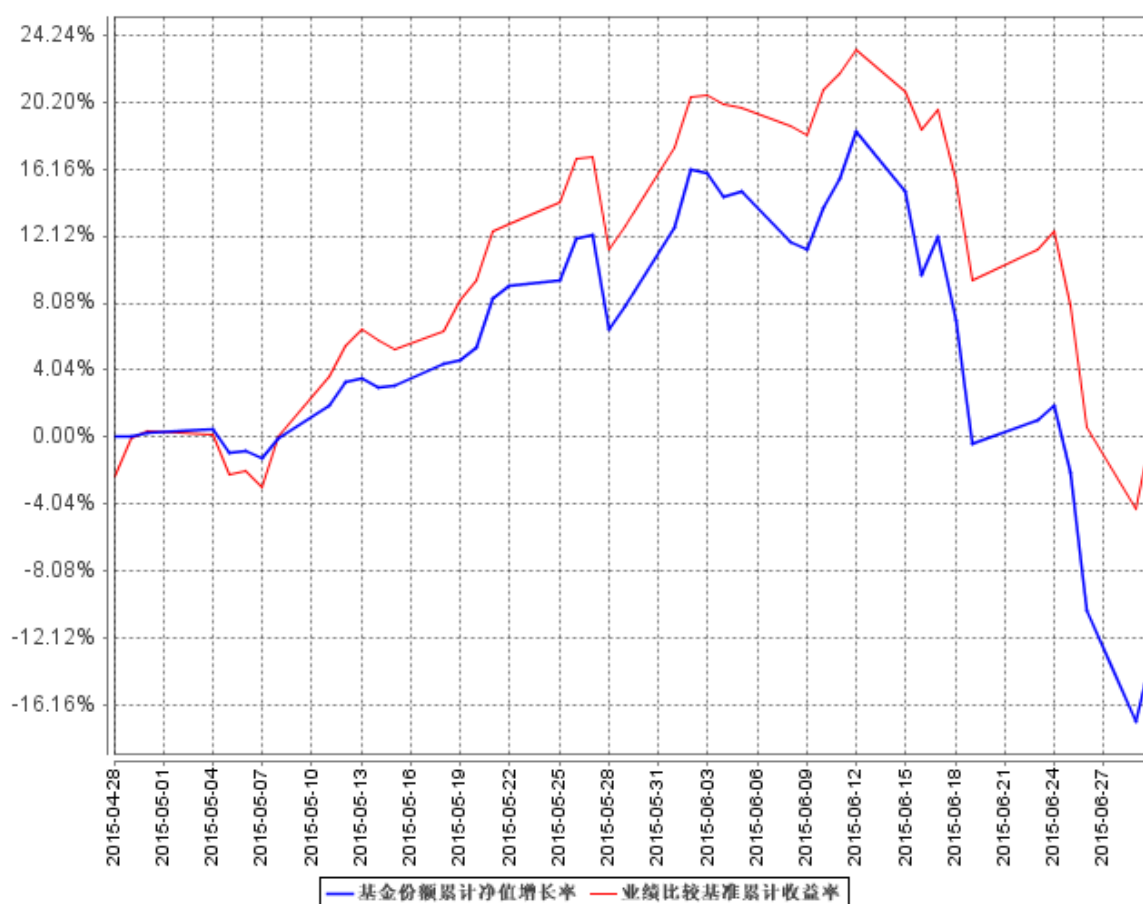
#### 3.2 基金净值表现

##### 3.2.1 本报告期基金份额净值增长率及其与同期业绩比较基准收益率的比较

阶段	净值增长率 ①	净值增长率 标准差②	业绩比较基 准收益率③	业绩比较基准 收益率标准差 ④	①-③	②-④
过去三个月	-12.50%	2.97%	1.04%	2.61%	-13.54%	0.36%

### 3.2.2 自基金合同生效以来基金累计净值增长率变动及其与同期业绩比较基准收益率变动的比较

基金份额累计净值增长率与同期业绩比较基准收益率的历史走势对比图



注：1、本基金基金合同于 2015 年 4 月 28 日生效。截至报告期末，本基金基金合同生效不满一年。  
2、按基金合同规定，本基金建仓期为 6 个月。建仓期满，本基金的各项投资比例应符合基金合同关于投资范围及投资限制的规定：股票资产占基金资产的比例为 80% - 95%，其中投资于本基金界定的养老产业上市公司发行的股票不低于非现金基金资产的 80%。每个交易日日终在扣除股指期货合约需缴纳的交易保证金后，应当保持不低于基金资产净值的 5% 的现金或到期日在一年以内的政府债券。

### 3.3 其他指标

无。

## § 4 管理人报告

### 4.1 基金经理（或基金经理小组）简介

姓名	职务	任本基金的基金经理期限		证券从业年限	说明
		任职日期	离任日期		

胡文彪	本基金的 基金经理	2015 年 4 月 28 日	-	14	先后在国泰君安证券股份有限公司担任研究员，华林证券有限公司担任研究员；2006 年加入工银瑞信基金管理有限公司，历任产品开发部高级经理和权益投资部高级经理；2009 年 3 月 5 日至 2011 年 2 月 10 日，担任工银沪深 300 基金基金经理；2009 年 8 月 26 日至 2011 年 2 月 10 日，担任工银上证央企 ETF 基金基金经理；2010 年 2 月 10 日至 2011 年 3 月 16 日，担任工银中小盘基金基金经理；2011 年 2 月 10 日至 2013 年 1 月 18 日，担任工银双利债券基金基金经理；2011 年 3 月 16 日至今，担任工银大盘蓝筹基金基金经理；2012 年 11 月 20 日至今，担任工银中小盘基金基金经理；2013 年 11 月 12 日至今，担任工银瑞信精选平衡基金基金经理；2015 年 4 月 28 日至今，担任工银瑞信养老产业股票型基金基金经理；2015 年 6 月 25 日至今，担任工银聚焦 30 股票型基金基金经理。
赵蓓	本基金的 基金经理	2015 年 4 月 28 日	-	7	曾在中再资产管理股份有限公司担任投资经理助理。2010 年加入工银瑞信，现任基金经理兼高级研究员，2014 年 11 月 18 日至今，担任工银医

					疗保健行业股票型基金基金经理；2015 年 4 月 28 日至今，担任工银瑞信养老产业股票型基金基金经理。
--	--	--	--	--	---

## 4.2 管理人对报告期内本基金运作遵规守信情况的说明

本报告期内，本基金管理人严格按照《证券投资基金法》等有关法律法规及基金合同、招募说明书等有关基金法律文件的规定，依照诚实信用、勤勉尽责的原则管理和运用基金资产，在控制风险的基础上，为基金份额持有人谋求最大利益，无损害基金份额持有人利益的行为。

## 4.3 公平交易专项说明

### 4.3.1 公平交易制度的执行情况

为了公平对待各类投资人，保护各类投资人利益，避免出现不正当关联交易、利益输送等违法违规行为，公司根据《证券投资基金法》、《基金管理公司特定客户资产管理业务试点办法》、《证券投资基金管理公司公平交易制度指导意见》等法律法规和公司内部规章，拟定了《公平交易管理办法》、《异常交易管理办法》，对公司管理的各类资产的公平对待做了明确具体的规定，并规定对买卖股票、债券时候的价格和市场价格差距较大，可能存在操纵股价、利益输送等违法违规情况进行监控。本报告期，按照时间优先、价格优先的原则，本公司对满足限价条件且对同一证券有相同交易需求的基金等投资组合，均采用了系统中的公平交易模块进行操作，实现了公平交易；未出现清算不到位的情况，且本基金及本基金与本基金管理人管理的其他投资组合之间未发生法律法规禁止的反向交易及交叉交易。

### 4.3.2 异常交易行为的专项说明

本基金本报告期内未出现异常交易的情况。本报告期内，本公司所有投资组合参与的交易所公开竞价同日反向交易成交较少的单边交易量超过该证券当日成交量的 5%的情况有 3 次。投资组合经理因投资组合的投资策略而发生同日反向交易，未导致不公平交易和利益输送。

## 4.4 报告期内基金的投资策略和业绩表现说明

### 4.4.1 报告期内基金投资策略和运作分析

本基金 4 月 28 日成立，考虑到当时的市场环境比较好，基金封闭期时间较短，在 5 月 13 日打开。封闭期间，市场在 4 月 27 日到 5 月 7 日出现一轮下调，因此基金建仓比较谨慎。封闭期间的收益率 3.5%，取得一定正收益的目标。

报告期末，基金跌破面值。主要来自股票市场在 6 月 12 日以后出现急速、大幅、断崖式的下跌。这种系统性风险释放的局面在 2008 年以后的市场中没有出现，这种去杠杆的股市系统性风险在国内很少见，绝大多数投资者都缺少经验。虽然基金的主要资产配置在医疗保健行业，但在市场系统性风险下，除银行、石油化工等超大盘股票外，几乎所有股票均出现跌停局面。期末，本基金紧扣投资主题，主要投资在医疗保健、餐饮旅游、传媒、汽车、商贸零售、食品饮料等受益于养老产业发展行业。

#### 4.4.2 报告期内基金的业绩表现

本报告期本基金净值增长率为-12.50%，业绩比较基准收益率为 1.04%。

#### 4.5 管理人对宏观经济、证券市场及行业走势的简要展望

二季度以来，国内宏观经济略有企稳迹象，但基础仍不稳固。虽然从表内信贷、地产销售、工业增加值等数据看，经济出现了一些环比改善的迹象，但铁路货运量和发电量的低迷还是指向疲弱的增长动能。在经济增长依然乏力的情况下，预计稳增长已成为短期政府经济工作的首要任务。6 月份降息与定向降准齐发表明货币政策偏松的主基调仍将延续。而财政政策上，多个举措显示政策正在走向实质性积极。随着政府稳增长政策的继续加码，同时结合地产销售的不断改善，预计三季度国内投资对经济增长的拉动作用将会提升。通货膨胀方面，在国内经济增长动能仍弱的情况下，预计低通胀势头也还将延续，为货币政策的实施提供了基础。考虑到美国经济复苏的迹象继续强化，欧日经济也相对平稳，预计三季度外需对国内经济增长的贡献会保持平稳。预计三季度经济增长环比继续改善将是大概率事件，不过经济改善的幅度仍需观察。

股票市场方面，相对过去几年的收益水平，2015 年上半年基金的收益率是比较高的。本轮牛市的推动因素主要因素有：1) 股市赚钱效应带动大量社会投资资金以及融资资金进入 A 股市场；2) 房地产市场缺少投资机会下，居民资产配置偏向于股票市场，而经济转型、技术进步又提供了股票预期收益的基础；3) 持续的降息、降准预期提升股票市场的估值，并提供持续资金。监管层在 4 月下旬、6 月中旬在逐步规范场外融资、配资市场，对股票市场产生了冲击，引发大幅下跌。目前，各类资金的去杠杆化引发市场的挤兑性抛售行为，股价迅速回调。我们认为短期市场面临下跌风险，许多股票的下跌并非来自经营基本面，而是投资者交易行为导致的，因此要克服恐慌。本基金坚持在受益于中国养老产业发展过程中的行业及上市公司中持续发掘投资机会，包括医疗保健、餐饮旅游、传媒、房地产、家电、商贸零售、食品饮料、通信等行业，力争通过自下而上地选择优质投资标的，在市场稳定后能够为投资者取得好的投资业绩。

#### 4.6 报告期内基金持有人数或基金资产净值预警说明

本基金在报告期内没有触及 2014 年 8 月 8 日生效的《公开募集证券投资基金运作管理办法》第四十一条规定的条件。

## § 5 投资组合报告

### 5.1 报告期末基金资产组合情况

序号	项目	金额（元）	占基金总资产的比例（%）
1	权益投资	1,072,447,969.18	89.97
	其中：股票	1,072,447,969.18	89.97
2	基金投资	-	-
3	固定收益投资	-	-
	其中：债券	-	-
	资产支持证券	-	-
4	贵金属投资	-	-
5	金融衍生品投资	-	-
6	买入返售金融资产	-	-
	其中：买断式回购的买入返售金融资产	-	-
7	银行存款和结算备付金合计	110,761,741.59	9.29
8	其他资产	8,754,678.82	0.73
9	合计	1,191,964,389.59	100.00

注：由于四舍五入的原因金额占基金总资产的比例分项之和与合计可能有尾差。

### 5.2 报告期末按行业分类的股票投资组合

代码	行业类别	公允价值（元）	占基金资产净值比例（%）
A	农、林、牧、渔业	2,824,670.40	0.25
B	采矿业	-	-
C	制造业	636,876,186.75	55.36
D	电力、热力、燃气及水生产和供应业	-	-
E	建筑业	-	-
F	批发和零售业	131,686,981.77	11.45
G	交通运输、仓储和邮政业	-	-
H	住宿和餐饮业	-	-
I	信息传输、软件和信息技术服务业	59,273,634.00	5.15
J	金融业	240,380.00	0.02
K	房地产业	21,338,213.26	1.85



L	租赁和商务服务业	33,747,372.84	2.93
M	科学研究和技术服务业	-	-
N	水利、环境和公共设施管理业	33,084,328.88	2.88
O	居民服务、修理和其他服务业	-	-
P	教育	-	-
Q	卫生和社会工作	149,270,201.28	12.97
R	文化、体育和娱乐业	4,106,000.00	0.36
S	综合	-	-
	合计	1,072,447,969.18	93.22

注：由于四舍五入的原因公允价值占基金资产净值的比例分项之和与合计可能有尾差。

### 5.3 报告期末按公允价值占基金资产净值比例大小排序的前十名股票投资明细

序号	股票代码	股票名称	数量（股）	公允价值（元）	占基金资产净值比例（%）
1	600763	通策医疗	1,761,924	149,270,201.28	12.97
2	000566	海南海药	3,204,366	130,609,958.16	11.35
3	002223	鱼跃医疗	1,939,741	112,039,440.16	9.74
4	000078	海王生物	4,038,095	88,838,090.00	7.72
5	600812	华北制药	3,659,988	44,432,254.32	3.86
6	603555	贵人鸟	1,000,000	41,780,000.00	3.63
7	000625	长安汽车	1,499,920	31,723,308.00	2.76
8	300329	海伦钢琴	849,868	29,745,380.00	2.59
9	000848	承德露露	1,499,926	27,298,653.20	2.37
10	002508	老板电器	699,987	26,851,501.32	2.33

### 5.4 报告期末按债券品种分类的债券投资组合

本基金本报告期末未持有债券。

### 5.5 报告期末按公允价值占基金资产净值比例大小排序的前五名债券投资明细

本基金本报告期末未持有债券。

### 5.6 报告期末按公允价值占基金资产净值比例大小排序的前十名资产支持证券投资明细

本基金本报告期末未持有资产支持证券。

### 5.7 报告期末按公允价值占基金资产净值比例大小排序的前五名贵金属投资明细

本基金本报告期末未持有贵金属。

**5.8 报告期末按公允价值占基金资产净值比例大小排序的前五名权证投资明细**

本基金本报告期末未持有权证。

**5.9 报告期末本基金投资的股指期货交易情况说明****5.9.1 报告期末本基金投资的股指期货持仓和损益明细**

本基金本报告期末未持有股指期货投资，也无期间损益。

**5.9.2 本基金投资股指期货的投资政策**

本报告期内，本基金未运用股指期货进行投资。

**5.10 报告期末本基金投资的国债期货交易情况说明****5.10.1 本期国债期货投资政策**

本报告期内，本基金未运用国债期货进行投资。

**5.10.2 报告期末本基金投资的国债期货持仓和损益明细**

本基金本报告期末未持有国债期货投资，也无期间损益。

**5.10.3 本期国债期货投资评价**

本报告期内，本基金未运用国债期货进行投资。

**5.11 投资组合报告附注**

5.11.1 本基金投资的前十名证券的发行主体本期未出现被监管部门立案调查，或在报告编制日前一年内受到公开谴责、处罚的情形。

5.11.2 本基金投资的前十名股票未超出基金合同规定的备选股票库。

**5.11.3 其他资产构成**

序号	名称	金额（元）
1	存出保证金	417,283.91
2	应收证券清算款	4,496,673.81
3	应收股利	-
4	应收利息	26,276.99
5	应收申购款	3,814,444.11
6	其他应收款	-
7	待摊费用	-
8	其他	-
9	合计	8,754,678.82

#### 5.11.4 报告期末持有的处于转股期的可转换债券明细

本基金本报告期末未持有可转换债券。

#### 5.11.5 报告期末前十名股票中存在流通受限情况的说明

序号	股票代码	股票名称	流通受限部分的公允价值(元)	占基金资产净值比例(%)	流通受限情况说明
1	600763	通策医疗	149,270,201.28	12.97	重大事项
2	000566	海南海药	130,609,958.16	11.35	重大事项
3	002223	鱼跃医疗	112,039,440.16	9.74	重大事项

#### 5.11.6 投资组合报告附注的其他文字描述部分

无。

### § 6 开放式基金份额变动

单位：份

基金合同生效日（2015年4月28日）基金份 额总额	1,871,713,120.63
基金合同生效日起至报告期期末基金总申购份 额	259,096,728.24
减：基金合同生效日起至报告期期末基金总赎 回份额	815,547,163.60
基金合同生效日起至报告期期末基金拆分变动 份额（份额减少以“-”填列）	-
报告期期末基金份额总额	1,315,262,685.27

注：1. 报告期期间基金总申购份额含红利再投、转换入份额；

2. 报告期期间基金总赎回份额含转换出份额。

### § 7 基金管理人运用固有资金投资本基金情况

#### 7.1 基金管理人持有本基金份额变动情况

无。

#### 7.2 基金管理人运用固有资金投资本基金交易明细

本基金自基金合同生效日（2015年4月28日）起至报告期期末基金管理人未有运用固有资金投资本基金的情况。

## § 8 影响投资者决策的其他重要信息

无。

## § 9 备查文件目录

### 9.1 备查文件目录

- 1、中国证监会准予工银瑞信养老产业股票型证券投资基金募集申请的注册文件；
- 2、《工银瑞信养老产业股票型证券投资基金基金合同》；
- 3、《工银瑞信养老产业股票型证券投资基金托管协议》；
- 4、基金管理人业务资格批件、营业执照；
- 5、基金托管人业务资格批件、营业执照；
- 6、报告期内基金管理人在指定报刊上披露的各项公告。

### 9.2 存放地点

基金管理人或基金托管人处。

### 9.3 查阅方式

投资者可在营业时间免费查阅。也可在支付工本费后，在合理时间内取得上述文件的复印件。