

---

工银瑞信创新动力股票型证券投资基金  
更新的招募说明书摘要

(2015 年第 2 号)

基金管理人：工银瑞信基金管理有限公司

基金托管人：中国农业银行股份有限公司

## 重要提示

本基金经中国证券监督管理委员会2014年11月2日证监许可【2014】1158号文注册募集。本基金基金合同于2014年12月11日起正式生效。

投资有风险，投资者申购基金份额时应认真阅读本招募说明书。基金的过往业绩并不预示其未来表现。

本摘要根据基金合同和基金招募说明书编写，并经中国证监会核准。基金合同是约定基金当事人之间权利、义务的法律文件。基金投资人自依基金合同取得基金份额，即成为基金份额持有人和本基金合同的当事人，其持有基金份额的行为本身即表明其对基金合同的承认和接受，并按照《证券投资基金法》、《证券投资基金运作管理办法》、基金合同及其他有关规定享有权利、承担义务。基金投资人欲了解基金份额持有人的权利和义务，应详细查阅基金合同。

基金管理人保证本招募说明书的内容真实、准确、完整。本招募说明书经中国证监会核准，但中国证监会对本基金募集的核准，并不表明其对本基金的价值和收益作出实质性判断或保证，也不表明投资于本基金没有风险。

基金管理人管理的其它基金的业绩并不构成对本基金业绩表现的保证。基金管理人依照恪尽职守、诚实信用、谨慎勤勉的原则管理和运用基金财产，但不保证基金一定盈利，也不保证最低收益。

本招募说明书所载内容截止日为2015年6月10日，有关财务数据和净值表现数据（未经审计）截止日为2015年3月31日。本招募说明书已经基金托管人复核。

## 一、基金管理人

### （一）基金管理人概况

名称：工银瑞信基金管理有限公司

住所：北京市西城区金融大街丙 17 号北京银行大厦

办公地址：北京市西城区金融大街 5 号新盛大厦 A 座 6—9 层

邮政编码：100033

法定代表人：郭特华

成立日期：2005 年 6 月 21 日

批准设立机关：中国证监会

批准设立文号：中国证监会证监基金字[2005]93 号

经营范围：基金募集、基金销售、资产管理及中国证监会许可的其他业务

组织形式：有限责任公司

注册资本：贰亿元人民币

联系人：朱碧艳

联系电话：400-811-9999

股权结构：中国工商银行股份有限公司占公司注册资本的 80%；瑞士信贷银行股份有限公司占公司注册资本的 20%。

存续期间：持续经营

### （二）主要人员情况

#### 1、董事会成员

陈焕祥先生，董事长，经济学硕士，现任中国工商银行股份有限公司总行集团派驻子公司董监事办公室专职派出董监事。1984 年加入中国工商银行，曾任中国工商银行四川省分行行长、党委书记、中国工商银行贵州省分行行长、党委书记、中国工商银行三峡分行行长、党委书记等职。目前兼任中国工商银行四川省分行资深专家、工银金融租赁公司董事长及四川省第十二届人大常委、财经委副主任、工银亚洲董事。

Neil Harvey 先生，董事，瑞士信贷(香港)有限公司董事总经理，常驻香港。现任香港首席执行官和大中华地区联席首席执行官，负责私人银行和财富管理部与投资银行部的各项业务。他目前还是亚太地区资产管理副主席以及亚太地区管理委员会成员。Harvey 先生从事投资银行和资产管理业务长达 27 年，在亚太区工作达 15 年，拥有对新兴市场 and 亚

太区的丰富知识和深入了解。Harvey 先生在瑞士信贷集团工作了 13 年，曾在多个地区工作，担任过多项职务，最近担任的职务是资产管理部亚太区和全球新兴市场部主管。Harvey 先生还担任过亚洲（不含日本）投资银行部和固定收益部主管。Harvey 先生是瑞士信贷集团全球新兴市场固定收益业务的创始人，曾担任过多项高管职务，负责澳大利亚、非洲、日本、拉美、中东、土耳其和俄罗斯的业务。

郭特华女士：董事，博士，现任工银瑞信基金管理有限公司总经理，兼任工银瑞信投资管理有限公司董事、董事长，工银瑞信资产管理（国际）有限公司董事长。历任中国工商银行总行商业信贷部、资金计划部副处长，中国工商银行总行资产托管部处长、副总经理。

库三七先生，董事，硕士，历任中国工商银行北京市分行方庄支行副行长，中国工商银行总行办公室秘书，中国工商银行信贷管理部、信用审批部信贷风险审查处长，中国工商银行（亚洲）有限公司总经理助理，中国工商银行香港分行总经理，工银瑞信基金管理有限公司副总经理。

王一心女士，董事，高级经济师，中国工商银行战略管理与投资者关系部高级专家、专职董事。历任中国工商银行专项融资部（公司业务二部、营业部）副总经理；中国工商银行营业部 历任副处长、处长；中国工商银行总行技术改造信贷部经理。

王莹女士，董事，高级会计师，中国工商银行集团派驻子公司董监事办公室专家、专职派出董事，于 2004 年 11 月获得国际内审协会注册内部审计师（Certified Internal Auditor）资格证书。历任中国工商银行国际业务部外汇清算处负责人，中国工商银行清算中心外汇清算处负责人、副处长，中国工商银行稽核监督局外汇业务稽核处副处长、处长，中国工商银行内部审计局境外机构审计处处长，工行悉尼分行内部审计师、风险专家。

田国强先生，独立董事，经济学博士，上海财经大学经济学院院长，上海财经大学高等研究院院长，美国德州 A&M 大学经济系 Alfred F. Chalk 讲席教授。首批中组部“千人计划”入选者及其国家特聘专家，首批人文社会科学长江学者讲座教授，曾任上海市人民政府特聘决策咨询专家，中国留美经济学会会长（1991-1992）。2006 年被《华尔街电讯》列为中国大陆十大最具影响力的经济学家之一。主要研究领域包括经济理论、激励机制设计、中国经济等。

孙祁祥女士，独立董事，经济学博士，现任北京大学经济学院院长，教授，博士生导师，享受国务院政府特殊津贴专家。兼任北京大学中国保险与社会保障研究中心主任，中国金融学会学术委员会委员、常务理事，中国保险学会副会长，教育部高等学校经济学类

学科专业教学指导委员会委员,美国国际保险学会董事会成员、学术主持人,美国 C.V. Starr 冠名教授。曾任亚太风险与保险学会主席、美国国家经济研究局、美国印第安纳大学、美国哈佛大学、香港大学访问学者。在《经济研究》等学术刊物上发表论文 100 多篇,主持过 20 多项由国家部委和国际著名机构委托的科研课题。

Jane DeBevoise 女士,独立董事,香港大学艺术系博士,历任银行家信托公司(1998 年与德意志银行合并)董事总经理、所罗门·古根海姆基金会副主席及项目总监、香港政府委任的展览馆委员会成员、香港西九龙文娱艺术馆咨询小组政府委任委员。2003 年至今担任香港亚洲艺术文献库董事局董事及主席,2009 年至今担任美国亚洲艺术文献库总裁。

## 2、监事会成员

吴敏敏女士:监事,经济学硕士。1996 年入职中国工商银行深圳市分行,2007 年调入中国工商银行总行。历任中国工商银行深圳分行计划财务部副总经理、财务会计部副总经理、中国工商银行股份制改革办公室战略引资与上市处副处长、战略管理与投资者关系部战略发展与合作处副处长、处长,现任中国工商银行战略管理与投资者关系部专家。

黄敏女士:监事,金融学学士。黄敏女士于 2006 年加入 Credit Suisse Group (瑞士信贷集团),先后担任全球投资银行战略部助理副总裁、亚太区投资银行战略部副总裁、中国区执行首席运营官,现任资产管理大中国区首席运营官。

张舒冰女士:监事,硕士。2003 年 4 月至 2005 年 4 月,任职于中国工商银行,担任主任科员。2005 年 7 月加入工银瑞信,2005 年 7 月至 2006 年 12 月担任综合管理部翻译兼综合,2007 年至 2012 年担任战略发展部副总监,2012 年至 2014 年 9 月任职于机构客户部,担任机构客户部副总监及总监职务;2014 年 9 月至今,担任机构产品部总监。2014 年 11 月至今,担任工银瑞信投资管理有限公司监事。

洪波女士:监事,硕士。ACCA 非执业会员。2005 年至 2008 年任安永华明会计师事务所高级审计员;2008 年至 2009 年任民生证券有限责任公司监察稽核总部业务主管;2009 年 6 月加入工银瑞信法律合规部,现任内控及稽核业务主管。

倪莹女士:监事,硕士。2000 年至 2009 年任职于中国人民大学,历任副科长、科长,校团委副书记。2009 年至 2011 年就职于北京市委教工委,任干部处副调研员。2011 年加入工银瑞信战略发展部,现任副总监。

## 3、高级管理人员

郭特华女士:总经理,简历同上。

朱碧艳女士:硕士,国际注册内部审计师,现任工银瑞信基金管理有限公司督察长,

兼任工银瑞信资产管理（国际）有限公司董事、工银瑞信投资管理有限公司监事。1997—1999年中国华融信托投资公司证券总部经理，2000—2005年中国华融资产管理公司投资银行部、证券业务部高级副经理。

#### 4、本基金基金经理

刘天任先生：7年证券从业经验；曾任埃森哲咨询公司资深分析员。2008年加入工银瑞信，现任研究部基金经理。2013年11月11日至今，担任工银瑞信信息产业股票型基金基金经理；2014年6月5日至今，担任工银瑞信稳健成长股票基金基金经理；2014年12月11日至今，担任工银瑞信创新动力股票型基金基金经理；2015年6月5日至今，担任工银瑞信互联网加股票型基金基金经理。

王烁杰先生：5年证券从业经验，先后在中国移动北京分公司担任行业分析经理，在中邮创业基金担任行业研究员；2011年加入工银瑞信，现任研究部高级研究员、基金经理，2014年4月28日至今，担任工银瑞信信息产业股票型基金基金经理；2014年12月11日至今，担任工银瑞信创新动力股票型基金基金经理；2015年6月5日至今，担任工银瑞信互联网加股票型基金基金经理。

#### 5、投资决策委员会成员

郭特华女士，投资决策委员会主任，简历同上。

江明波先生，15年证券从业经验；曾任鹏华基金普天债券基金经理、固定收益负责人；2004年6月至2006年12月，担任全国社保基金二零四组合和二零四组合基金经理；2006年加入工银瑞信，现任投资总监，兼任工银瑞信资产管理（国际）有限公司固定收益投资总监，工银瑞信投资管理有限公司董事；2011年起担任全国社保组合基金经理；2008年4月14日至今，担任工银添利基金基金经理；2011年2月10日至今，担任工银四季收益债券型基金基金经理；2013年3月6日至今，担任工银瑞信增利分级债券基金基金经理。

杜海涛先生，18年证券从业经验；先后在宝盈基金管理有限公司担任基金经理助理，招商基金管理有限公司担任招商现金增值基金基金经理；2006年加入工银瑞信，现任投资总监兼固定收益部总监；2006年9月21日至2011年4月21日，担任工银货币市场基金基金经理；2010年8月16日至2012年1月10日，担任工银双利债券型基金基金经理；2007年5月11日至今，担任工银增强收益债券型基金基金经理；2011年8月10日至今，担任工银瑞信添颐债券型证券投资基金基金经理；2012年6月21日至今，担任工银纯债定期开放基金基金经理；2013年1月7日至今，担任工银货币基金基金经理；2013年8月14日至今，担任工银月月薪定期支付债券型基金基金经理；2013年10月31日至今，

担任工银瑞信添福债券基金基金经理；2014年1月27日至今，担任工银薪金货币市场基金基金经理；2015年4月17日至今，担任工银总回报灵活配置混合型基金经理。

何江旭先生，18年证券从业经验；曾担任国泰基金金鑫、基金金鼎、金马稳健回报、金鹰增长以及金牛创新成长基金的基金经理，基金管理部总监兼权益投资副总监；2009年加入工银瑞信，曾任工银瑞信投资管理有限公司联席总经理，现任权益投资总监，兼任工银瑞信投资管理有限公司董事、总经理；2010年4月12日至2014年7月30日，担任工银核心价值基金基金经理；2011年4月21日至2014年7月30日，担任工银消费服务行业基金的基金经理。

曹冠业先生，14年证券从业经验，CFA、FRM；先后在东方汇理担任结构基金和亚太股票基金经理，香港恒生投资管理公司担任香港中国股票和QFII基金投资经理；2007年加入工银瑞信，现任权益投资总监兼权益投资部总监，兼任工银瑞信投资管理有限公司董事、联席总经理，兼任工银瑞信资产管理（国际）有限公司权益投资总监；2007年11月29日至2009年5月17日，担任工银核心价值基金基金经理；2008年2月14日至2009年12月25日，担任工银全球基金基金经理；2009年5月18日至2014年6月12日，担任工银成长基金基金经理；2011年10月24日至2014年6月12日，担任工银主题策略股票基金基金经理；2013年9月23日至2014年6月12日，担任工银瑞信中国机会全球配置基金基金经理；2013年11月11日至2014年6月12日，担任工银瑞信信息产业股票型基金基金经理。

宋炳坤先生，11年证券从业经验；曾任中信建投证券有限公司研究员；2007年加入工银瑞信，现任研究部总监。2012年2月14日至今，担任工银瑞信添颐债券型证券投资基金基金经理；2013年1月18日至今，担任工银双利债券基金基金经理；2013年1月28日至2014年12月5日，担任工银瑞信60天理财债券型基金基金经理；2014年1月20日至今，担任工银红利基金基金经理；2014年1月20日至今，担任工银核心价值基金基金经理；2014年10月23日至今，担任工银瑞信研究精选股票型基金基金经理；2014年11月18日至今，担任工银瑞信医疗保健行业股票型基金基金经理；2015年2月16日至今，担任工银瑞信战略转型主题股票型基金基金经理。

欧阳凯先生，13年证券从业经验；曾任中海基金管理有限公司基金经理；2010年加入工银瑞信，现任固定收益部联席总监。2010年8月16日至今，担任工银双利债券型基金基金经理，2011年12月27日至今担任工银保本混合基金基金经理，2013年2月7日至今担任工银瑞信保本2号混合型发起式基金基金经理，2013年6月26日起至今担任工银瑞

信保本 3 号混合型基金基金经理, 2013 年 7 月 4 日起至今担任工银信用纯债两年定期开放基金基金经理, 2014 年 9 月 19 日起至今担任工银瑞信新财富灵活配置混合型基金基金经理, 2015 年 5 月 26 日起至今担任工银丰盈回报灵活配置混合型基金基金经理。

上述人员之间均不存在近亲属关系。

## 二、基金托管人

### (一) 基金托管人情况

#### 1、基本情况

名称: 中国农业银行股份有限公司 (简称中国农业银行)

住所: 北京市东城区建国门内大街 69 号

办公地址: 北京市西城区复兴门内大街 28 号凯晨世贸中心东座

法定代表人: 刘士余

成立日期: 2009 年 1 月 15 日

批准设立机关和批准设立文号: 中国银监会银监复[2009]13 号

基金托管业务批准文号: 中国证监会证监基字[1998]23 号

注册资本: 32,479,411.7 万元人民币

存续期间: 持续经营

联系电话: 010-66060069

传真: 010-68121816

联系人: 林葛

## 三、相关服务机构

### (一) 基金份额发售机构

#### 1、直销中心

名称: 工银瑞信基金管理有限公司

办公地址: 北京市西城区金融大街 5 号新盛大厦 A 座 6-9 层

注册地址: 北京市西城区金融大街丙 17 号北京银行大厦



法定代表人：郭特华

全国统一客户服务电话：400-811-9999

传真：010-66583111

联系人：王秋雅

公司网站：www.icbccs.com.cn

## 2、其他销售机构

### (1) 中国农业银行股份有限公司

注册地址：北京市东城区建国门内大街 69 号

办公地址：北京市东城区建国门内大街 69 号

法定代表人：刘士余

客户服务电话：95599

网址：<http://www.abchina.com>

### (2) 中国银行股份有限公司

注册地址：北京市西城区复兴门内大街 1 号

办公地址：北京市西城区复兴门内大街 1 号

法定代表人：田国立

联系人：侯燕鹏

传真：010-66594431

客户服务电话：95566

网址：<http://www.boc.cn/>

### (3) 交通银行股份有限公司

注册地址：上海市银城中路 188 号

办公地址：上海市银城中路 188 号

法定代表人：牛锡明

联系人：曹榕

电话：021-58781234

传真：021-58408483

客户服务电话：95559

网址：<http://www.bankcomm.com/>

### (4) 招商银行股份有限公司

注册地址：深圳市福田区深南大道 7088 号

办公地址：深圳市福田区深南大道 7088 号

法定代表人：李建红

联系人：邓炯鹏

电话：0755-83198888

传真：0755-83195049

客户服务电话：95555

网址：<http://www.cmbchina.com/>

(5) 中国邮政储蓄银行股份有限公司

注册地址：北京市西城区金融大街 3 号

办公地址：北京市西城区金融大街 3 号

法定代表人：李国华

联系人：陈春林

传真：010-68858117

客户服务电话：95580

网址：<http://www.psbc.com>

(6) 北京农商银行股份有限公司

注册地址：北京市西城区阜成门内大街 410 号

办公地址：北京市西城区金融大街 9 号金融街中心 B 座

法定代表人：乔瑞

联系人：王薇娜

电话：010-63229475

传真：010-63229478

客户服务电话：96198

网址：<http://www.bjrbc.com>

(7) 平安银行股份有限公司

注册地址：深圳市深南东路 5047 号深圳发展银行大厦

办公地址：深圳市深南东路 5047 号深圳发展银行大厦

法定代表人：肖遂宁

联系人：张青

电话：0755－22166118

传真：0755－25841098

客户服务电话：95511-3

网址：<http://www.bank.pingan.com>

(8) 兴业银行股份有限公司

注册地址：福州市湖东路 154 号

办公地址：上海市江宁路 168 号

法定代表人：高建平

联系人：刘玲

电话：021-52629999

客服电话：95561

网址：[www.cib.com.cn](http://www.cib.com.cn)

(9) 中信证券股份有限公司

注册地址：深圳市深南路 7088 号招商银行大厦 A 层

办公地址：北京朝阳区新源南路 6 号京城大厦

法定代表人：王东明

联系人：陈忠

电话：010－84588888

传真：010－84865560

客户服务电话：010-84588888

网址：<http://www.cs.ecitic.com/>

(10) 安信证券股份有限公司

注册地址：深圳市福田区金田路 4018 号安联大厦 35 层、28 层 A02 单元

办公地址：深圳市福田区金田路 4018 号安联大厦 35 层、28 层 A02 单元

法定代表人：牛冠兴

联系人：陈剑虹

电话：0755－82825551

传真：0755－82558355

客户服务电话：4008001001

网址：<http://www.essences.com.cn>

## (11) 渤海证券股份有限公司

注册地址：天津市经济技术开发区第二大街 42 号写字楼 101 室

办公地址：天津市南开区宾水西道 8 号

法定代表人：王春峰

联系人：王兆权

电话：022-28451861

传真：022-28451892

客户服务电话：4006515988

网址：<http://www.bhzq.com>

## (12) 长江证券股份有限公司

注册地址：武汉市新华路特 8 号长江证券大厦

办公地址：武汉市新华路特 8 号长江证券大厦

法定代表人：杨泽柱

联系人：李良

电话：027-65799999

传真：027-85481900

客户服务电话：95579;4008-888-999

网址：<http://www.95579.com/>

## (13) 光大证券股份有限公司

注册地址：上海市静安区新闻路 1508 号

办公地址：上海市静安区新闻路 1508 号

法定代表人：薛峰

联系人：刘晨

电话：021-22169081

传真：021-22169134

客户服务电话：4008888788；95525

网址：<http://www.ebscn.com/>

## (14) 广州证券有限责任公司

注册地址：广州市天河区珠江新城珠江西路 5 号广州国际金融中心 19、20 楼

办公地址：广州市天河区珠江新城珠江西路 5 号广州国际金融中心 19、20 楼

法定代表人：刘东

联系人：林洁茹

电话：020—88836999

传真：020—88836654

客户服务电话：961303

网址：<http://www.gzs.com.cn>

(15) 国金证券股份有限公司

注册地址：成都市东城根上街95号

办公地址：成都市东城根上街95号

法定代表人：冉云

联系人：金喆

电话：028-86690126

传真：028-86690126

客服电话：4006600109

网址：[www.gjzq.com.cn](http://www.gjzq.com.cn)

(16) 国信证券股份有限公司

注册地址：深圳市罗湖区红岭中路1012号国信证券大厦十六层至二十六层

办公地址：深圳市罗湖区红岭中路1012号国信证券大厦十六层至二十六层

法定代表人：何如

联系人：齐晓燕

电话：0755—82130833

传真：0755—82133952

客户服务电话：95536

网址：<http://www.guosen.com.cn/>

(17) 海通证券股份有限公司

注册地址：上海市淮海中路98号

办公地址：上海市广东路689号海通证券大厦

法定代表人：王开国

联系人：金芸、李笑鸣

电话：021—23219275

传真：021—63602722

客户服务电话：95553

网址：<http://www.htsec.com/>

(18) 华安证券股份有限公司

注册地址：安徽省合肥市长江中路 357 号

办公地址：安徽省合肥市南二环 959 号财智中心 B1 座

法定代表人：李工

联系人：甘霖

电话：0551—5161821

传真：0551—5161672

客户服务电话：0551-96518/4008096518

网址：<http://www.hazq.com/>

(19) 平安证券有限责任公司

注册地址：深圳市福田区金田路大中华国际交易广场 8 楼

办公地址：深圳市福田区金田路大中华国际交易广场 8 楼

法定代表人：杨宇翔

联系人：郑舒丽

电话：0755—22626172

传真：0755—82400862

客户服务电话：4008816168

网址：<http://www.pingan.com/>

(20) 齐鲁证券有限公司

注册地址：山东省济南市经十路 20518 号

办公地址：山东省济南市经七路 86 号 23 层

法定代表人：李玮

联系人：吴阳

电话：0531—81283938

传真：0531—81283900

客户服务电话：95538

网址：<http://www.qlzq.com.cn/>

## (21) 西南证券股份有限公司

注册地址：重庆市江北区桥北苑 8 号

办公地址：重庆市江北区桥北苑 8 号西南证券大厦

法定代表人：余维佳

联系人：张婷

电话：023-63786220

传真：023-63786212

客户服务电话：4008096096

网址：<http://www.swsc.com.cn>

## (22) 厦门证券有限公司

注册地址：厦门市莲前西路二号莲富大厦十七楼

办公地址：厦门市莲前西路二号莲富大厦十七楼

法定代表人：傅毅辉

联系人：卢金文

电话：0592-5161816

传真：0592-5161102

客户服务电话：0592-5163588

网址：<http://www.xmzq.cn>

## (23) 新时代证券有限责任公司

注册地址：北京市海淀区北三环西路 99 号院 1 号楼 15 层 1501

办公地址：北京市海淀区北三环西路 99 号院 1 号楼 15 层

法定代表人：刘汝军

联系人：马俊杰

电话：010-83561329

传真：010-83561094

客服电话：400-698-9898

网址：[www.xsdzq.cn](http://www.xsdzq.cn)

## (24) 中航证券有限公司

注册地址：南昌市抚河北路 291 号

办公地址：南昌市抚河北路 291 号

法定代表人：杜航

联系人：余雅娜

电话：0791-6768763

传真：0791-6789414

客户服务电话：400-8866-567

网址：<http://www.avicsec.com/>

(25) 中国国际金融有限公司

注册地址：中国北京建国门外大街1号 国贸大厦2座28层

办公地址：中国北京建国门外大街1号 国贸大厦2座28层

法定代表人：金立群

联系人：罗春蓉武明明

电话：010-65051166

传真：010-65051156

客户服务电话：(010)85679238/85679169;(0755)83195000;(021)63861195;63861196

网址：<http://www.cicc.com.cn/>

(26) 中信建投证券股份有限公司

注册地址：北京市朝阳区安立路66号4号楼

办公地址：北京市朝阳区门内大街188号

法定代表人：王常青

联系人：权唐

电话：010-85130588

传真：010-65182261

客户服务电话：4008888108

网址：<http://www.csc108.com/>

(27) 中信证券（山东）有限责任公司

注册地址：青岛市崂山区苗岭路29号澳柯玛大厦15层

办公地址：青岛市崂山区深圳路222号青岛国际金融广场20层

法定代表人：杨宝林

联系人：吴忠超

电话：0532-85022326



传真：0532-85022605

客户服务电话：95548

网址：<http://www.zxwt.com.cn>

(28) 中信证券（浙江）有限责任公司

注册地址：浙江省杭州市解放东路 29 号迪凯银座 22 层

办公地址：浙江省杭州市解放东路 29 号迪凯银座 22 层

法定代表人：沈强

联系人：周妍

电话：0571—86811958

传真：0571—85783771

客户服务电话：0571-95548

网址：<http://www.bigsun.com.cn/>

(29) 华融证券股份有限公司

注册地址：北京市西城区金融大街 8 号

办公地址：北京市西城区金融大街 8 号 A 座 3、5 层

法定代表人：宋德清

联系人：黄恒

联系电话：010—58568235

联系传真：010—58568062

公司网址：[www.hrsec.com.cn](http://www.hrsec.com.cn)

客服电话：010-58568118

(30) 国泰君安证券股份有限公司

注册地址：上海市浦东新区商城路 618 号

办公地址：上海市浦东新区银城中路 168 号

法定代表人：万建华

联系人：芮敏祺

电话：021—38676666

传真：021—38670161

客户服务电话：95521

网址：<http://www.gtja.com/>

## (31) 天相投资顾问有限公司

注册地址：北京市西城区金融街 19 号富凯大厦 B 座 701 邮编：100032

办公地址：北京市西城区金融街 5 号新盛大厦 B 座 4 层

法定代表人：林义相

联系人：林爽

电话：010-66045608

传真：010-66045500

客户服务电话：010-66045678

网址：<http://www.txsec.com>

## (32) 深圳众禄基金销售有限公司

注册地址：深圳市罗湖区深南东路 5047 号发展银行大厦 25 楼 I、J 单元

办公地址：深圳市罗湖区深南东路 5047 号发展银行大厦 25 楼 I、J 单元

法定代表人：薛峰

联系人：童彩萍

联系电话：0755-33227950

传真：0755-82080798

客户服务电话：4006-788-887

网址：[www.zlfund.cn](http://www.zlfund.cn) 及 [www.jjmmw.com](http://www.jjmmw.com)

## (33) 北京展恒基金销售有限公司

注册地址：北京市顺义区后沙峪镇安富街 6 号

办公地址：北京市朝阳区德胜门外华严北里 2 号民建大厦 6 层

法定代表人：闫振杰

联系人：宋丽冉

联系电话：010-62020088

客服电话：4008-886-661

传真：62020088-8802

网址：[www.myfund.com](http://www.myfund.com)

## (34) 上海天天基金销售有限公司

注册地址：上海市徐汇区龙田路 190 号 2 号楼二层

办公地址：上海市徐汇区龙田路 195 号 3C 座 9 楼

法定代表人：其实

联系人：潘世友

联系电话：021-54509988-7019

客服电话：400-1818-188

传真：021-64385308

网址：[www.1234567.com.cn](http://www.1234567.com.cn)

(35) 杭州数米基金销售有限公司

注册地址：杭州市余杭区仓前街道海曙路东 2 号

办公地址：浙江省杭州市滨江区江南大道 3588 号恒生大厦 12 楼

法定代表人：陈柏青

联系人：周曦旻

电话：0571-28829790，021-60897869

客服电话：4000-766-123

传真：0571-26698533

网址：<http://www.fund123.cn/>

(36) 上海好买基金销售有限公司

注册地址：上海市虹口区场中路 685 弄 37 号 4 号楼 449 室

办公地址：上海市浦东南路 1118 号鄂尔多斯国际大厦 9 楼

法定代表人：杨文斌

联系人：薛年

联系电话：021-58870011-6705

客服电话：400-700-9665

传真：021-68596916

网址：<http://www.ehowbuy.com/>

(37) 诺亚正行（上海）基金销售投资顾问有限公司

注册地址：上海市金山区廊下镇漕廊公路 7650 号 205 室

办公地址：上海市浦东新区银城中路 68 号时代金融中心 8 楼

法定代表人：汪静波

联系人：李玲

联系电话：021-38602750

客服电话：400-821-5399

传真：021-38509777

网址：<http://www.noah-fund.com/>

(38) 和讯信息科技有限公司

注册地址：北京市朝阳区朝外大街 22 号泛利大厦 10 层

办公地址：北京朝外大街 22 号泛利大厦 10 层

法定代表人：王莉

联系人：刁甜

联系电话：010-85650920

客服电话：400-920-0022

传真：010-85657357

网址：<http://licaike.hexun.com/>

(39) 浙江金观诚财富管理有限公司

注册地址：拱墅区霞湾巷 239 号 8 号楼 4 楼 403 室

办公地址：杭州市教工路 18 号 EAC 欧美中心 A 座 D 区 8 层

法定代表人：陆彬彬

联系人：鲁盛

联系电话：0571-56028617

客服电话：400-068-0058

传真：0571-56899710

网址：[www.jincheng-fund.com](http://www.jincheng-fund.com)

(40) 上海利得基金销售有限公司

注册地址：上海市宝山区蕴川路 5475 号 1033 室

办公地址：上海东方路 989 号中达大厦 2 楼

法定代表人：盛大

联系人：徐雪吟

联系电话：021-50583533-3011

客服电话：400-005-6355

传真：021-50583533

网址：[www.leadfund.com.cn](http://www.leadfund.com.cn)

## (41) 嘉实财富管理有限公司

注册地址：上海市浦东新区世纪大道 8 号 B 座 46 楼 06-10 单元

办公地址：北京市朝阳区建国路 91 号金地中心 A 座 6 层

法定代表人：赵学军

联系人：景琪

联系电话：010- 65215266

客服电话：010-85572999

传真：010-65185678

网址：<http://www.harvestwm.cn/>

## (42) 万银财富（北京）基金销售有限公司

注册地址：北京市朝阳区北四环中路 27 号院 5 号楼 3201 内

办公地址：中国北京朝阳区北四环中路 27 号盘古大观 3201

法定代表人：李招弟

联系人：高晓芳

联系电话：010-59393920-811

客服电话：4008080069

传真：010-59393074

网址：[www.wy-fund.com](http://www.wy-fund.com)

## (43) 浙江同花顺基金销售有限公司

注册地址：浙江省杭州市文二西路一号元茂大厦 903 室

办公地址：浙江省杭州市翠柏路 7 号杭州电子商务产业园 2 号楼 2 楼

法定代表人：凌顺平

联系人：杨翼

联系电话：0571-88911818

客服电话：4008-773-772

网址：[www.5ifund.com](http://www.5ifund.com)

## (44) 上海长量基金销售投资顾问有限公司

注册地址：上海市浦东新区高翔路 526 号 2 幢 220 室

办公地址：上海市浦东新区浦东大道 555 号裕景国际 B 座 16 层

法定代表人：张跃伟

联系人：单丙焯

联系电话：021-20691832

客服电话：400-089-1289

传真：021-20691861

网址：<http://www.erichfund.com>

(45) 深圳市新兰德证券投资咨询有限公司

注册地址：深圳市福田区华强北路赛格科技园 4 栋 10 层 1006#

办公地址：北京市西城区金融大街 35 号国企大厦 C 座 9 层

法定代表人：马令海

联系人：邓洁

联系电话：010-58325388-1105

客服电话：4008507771

传真：010-58325282

网址：[t.jrj.com](http://t.jrj.com)

(46) 宜信普泽投资顾问（北京）有限公司

注册地址：北京市朝阳区建国路 88 号 9 号楼 15 层 1809

办公地址：北京市朝阳区建国路 88 号 SOHO 现代城 C 座 1809

法定代表人：沈伟桦

联系人：程刚

联系电话：010-85892781

客服电话：400-609-9200

网址：[www.yixinfund.com](http://www.yixinfund.com)

(47) 一路财富（北京）基金销售有限公司

注册地址：北京市西城区车公庄大街 9 号五栋大楼 C 座 702

办公地址：北京市西城区阜成门大街 2 号万通新世界广场 A 座 2208

法定代表人：吴雪秀

联系人：苏昊

联系电话：010-88312877-8033

客服电话：400-001-1566

网址：[www.yilucaifu.com](http://www.yilucaifu.com)

## (48) 中国国际期货有限公司

注册地址：北京市朝阳区建国门外光华路 14 号 1 幢 1 层、2 层、9 层、11 层、12 层

办公地址：北京市朝阳区光华路 16 号中期大厦 A 座 9 层

法定代表人：王兵

联系人：赵森

联系电话：010-65807399

客服电话：95162

网址：[www.cifco.net](http://www.cifco.net)

## (49) 中期资产管理有限公司

注册地址：北京市朝阳区建国门外光华路 14 号 1 幢 11 层 1103 号

办公地址：北京市朝阳区建国门外光华路 16 号中国中期大厦 A 座 11 层

法定代表人：路瑶

联系人：侯英建

联系电话：010-65807865

客服电话：010-65807609

网址：[www.cifcofund.com](http://www.cifcofund.com)

## (50) 中天嘉华基金销售有限公司

注册地址：北京市石景山区八大处高科技西井路 3 号 3 号楼 7457 房间

办公地址：北京市朝阳区京顺路 5 号曙光大厦 C 座 1 层

法定代表人：黄俊辉

联系人：张立新

联系电话：010-58276785

客服电话：400-650-9972

网址：[www.sinowel.com](http://www.sinowel.com)

## (51) 中国银河证券股份有限公司

注册地址：北京市西城区金融大街 35 号国际企业大厦 C 座

办公地址：北京市西城区金融大街 35 号国际企业大厦 C 座 2-6 层

法定代表人：陈有安

联系人：田薇

电话：010-66568430

传真：010-66568990

客户服务电话：4008888888

网址：<http://www.chinastock.com.cn/>

(52) 招商证券股份有限公司

注册地址：深圳市福田区益田路江苏大厦 A 座 38—45 层

办公地址：深圳市福田区益田路江苏大厦 A 座 38—45 层

法定代表人：宫少林

联系人：林生迎

电话：0755-82960223

传真：0755-82943636

客户服务电话：4008881111；95565

网址：<http://www.newone.com.cn/>

(53) 中国工商银行股份有限公司

注册地址：北京市西城区复兴门内大街 55 号

办公地址：北京市西城区复兴门内大街 55 号

法定代表人：姜建清

传真：010—66107914

客户服务电话：95588

网址：<http://www.icbc.com.cn/>

(54) 上海浦东发展银行股份有限公司

注册地址：上海市浦东南路 500 号

办公地址：上海市北京东路 689 号东银大厦 17 楼

法定代表人：吉晓辉

联系人：于慧

电话：021—61618888

传真：021—63602431

客户服务电话：95528

网址：<http://www.spdb.com.cn>

(55) 申万宏源证券有限公司

注册地址：上海市徐汇区长乐路 989 号 45 层



办公地址：上海市徐汇区长乐路 989 号 45 层（邮编：200031）

法定代表人：李梅

联系人：黄维琳、钱达琛

电话：021-33389888

传真：021-33388224

客户服务电话：95523 或 4008895523

网址：[www.swhysc.com](http://www.swhysc.com)

(56)北京唐鼎耀华投资咨询有限公司

注册地址：北京市延庆县延庆经济开发区百泉街 10 号 2 栋 236 室

办公地址：北京市朝阳区亮马桥路甲 40 号二十一世纪大厦 A303

法定代表人：杨涛

联系人：周君

联系电话：010-53570568

客服电话：400-819-9868

网址：[www.tdyhfund.com](http://www.tdyhfund.com)

(57)北京增财基金销售有限公司

注册地址：北京市西城区南礼士路 66 号 1 号楼 12 层 1208 号

办公地址：北京市西城区南礼士路 66 号 1 号楼 12 层 1208 号

法定代表人：罗细安

联系人：李皓

联系电话：13521165454

客服电话：400-001-8811

网址：[www.zengcaiwan.com](http://www.zengcaiwan.com)

(58)海银基金销售有限公司

注册地址：上海市浦东新区东方路 1217 号 16 楼 B 单元

办公地址：上海市浦东新区东方路 1217 号 16 楼 B 单元

法定代表人：刘惠

联系人：冯立

联系电话：021-80133535

客服电话：400-808-1016

网址：[www.fundhaiyin.com](http://www.fundhaiyin.com)

(59) 上海大智慧财富管理有限公司

注册地址：上海浦东杨高南路 428 号 1 号楼 10-11 层

办公地址：上海浦东杨高南路 428 号 1 号楼 10-11 层

法定代表人：申健

联系人：付江

联系电话：021-20219988\*31781

客服电话：020-20219931

网址：<https://8.gw.com.cn/>

(60) 上海汇付金融服务有限公司

注册地址：上海市黄浦区中山南路 100 号 19 层

办公地址：上海市黄浦区中山南路 100 号 19 层

法定代表人：冯修敏

联系人：周丹

电话：021-33323999\*8318

客服电话：4008202819

网站：[fund.bundtrade.com](http://fund.bundtrade.com)

基金管理人可根据《基金法》、《运作办法》、《销售办法》和本基金基金合同等的规定，选择其他符合要求的机构代理销售本基金，并及时履行公告义务。

## (二) 基金登记机构

名称：工银瑞信基金管理有限公司

注册地址：北京市西城区金融大街丙 17 号北京银行大厦

注册登记业务办公地址：北京市西城区金融大街 5 号新盛大厦 A 座 6 层

法定代表人：郭特华

全国统一客户服务电话：400-811-9999

传真：010-66583100

联系人：朱辉毅

## (三) 律师事务所及经办律师

名称：上海源泰律师事务所

住所：上海市浦东新区浦东南路 256 号华夏银行大厦 14 楼

办公地址：上海市浦东新区浦东南路256号华夏银行大厦14楼

负责人：廖海

电 话：（021）51150298

传 真：（021）51150398

经办律师：廖海、刘佳

（四）会计师事务所及经办注册会计师

名 称：安永华明会计师事务所（特殊普通合伙）

住 所：北京市东城区东长安街1号东方广场东方经贸城，东三办公楼16层

办公地址：北京市东城区东长安街1号东方广场东方经贸城，东三办公楼16层

法定代表人：葛明

经办注册会计师：李慧明，王珊珊

联系电话：（010）58152145

传真：（010）58114645

联系人：王珊珊

## 四、基金的名称

本基金名称：工银瑞信创新动力股票型证券投资基金

## 五、基金的类型

本基金类型：股票型基金

## 六、基金的投资目标

深入研究中国经济在“新常态”下的运行特征，寻找“新常态”下推动经济持续健康稳定发展的创新动力，并积极把握由此带来的投资机会，力争获取超越业绩比较基准的收益。

## 七、基金的投资方向

本基金的投资范围为具有良好流动性的金融工具，包括国内依法公开发行上市交易的股票（包括中小板、创业板及其他中国证监会允许基金投资的股票）、权证，股指期货，债券资产（包括但不限于国债、金融债、企业债、公司债、次级债、可转换债券、分离交易

可转债、央行票据、中期票据、短期融资券、超短期融资券等)、资产支持证券、债券逆回购、银行存款等固定收益类资产, 现金, 以及法律法规或中国证监会允许基金投资的其他金融工具(但须符合中国证监会的相关规定)。

如法律法规或监管机构以后允许基金投资其他品种, 基金管理人在履行适当程序后, 可以将其纳入投资范围。

基金的投资组合比例为: 股票占基金资产的比例为 80% - 95%, 每个交易日日终在扣除股指期货合约需缴纳的交易保证金后, 应当保持不低于基金资产净值的 5% 的现金或到期日在一年以内的政府债券。

如法律法规或中国证监会允许, 基金管理人在履行适当程序后, 可以调整上述投资品种的投资比例。

## 八、基金的投资策略

### 1、资产配置策略

本基金将由投资研究团队及时跟踪市场环境变化, 根据宏观经济运行态势、宏观经济政策变化、证券市场运行状况、国际市场变化情况等因素的深入研究, 判断证券市场的发展趋势, 结合行业状况、公司价值性和成长性分析, 综合评价各类资产的风险收益水平。在充足的宏观形势判断和策略分析的基础上, 采用动态调整策略, 在市场上涨阶段中, 适当增加权益类资产配置比例, 在市场下行周期中, 适当降低权益类资产配置比例, 力求实现基金财产的长期稳定增值, 从而有效提高不同市场状况下基金资产的整体收益水平。

### 2、股票选择策略

本基金将采用“自上而下”的分析方法进行股票筛选和投资。首先, 通过对中国宏观经济“新常态”下的运行特征进行全面深入地跟踪、分析以及判断, 寻找能够推动经济持续稳定健康发展的创新动力。其次, 对创新动力的作用程度以及生命周期进行科学预判和动态把握, 积极关注受益于创新动力带动下的行业以及主题投资机会。最后, 对相应行业及主题中业绩具有长期稳定成长性、二级市场估值合理、公司治理结构完善并且竞争优势突出的优质上市公司股票进行积极主动的配置。

#### (1) 寻找创新动力

中国经济在经历了改革开放后 30 多年的高速增长后, 期间积累的大量风险及矛盾正逐

渐凸显和释放。同时，随着人口、资源以及环境等红利因素的深刻变化，中国经济明显出现了不同于以往的特征，这也意味着中国经济正在进入一个新阶段、新常态。

为保持经济的持续稳定健康发展，必须打破旧有的平衡、模式以及理念，寻找新的创新驱动因素，形成新的经济驱动引擎。本基金对创新动力的挖掘将主要包括新科技、新产业以及新业态三个维度。

### ① 新科技

科学技术是第一生产力，科技创新是国家经济发展最根本的动力。本基金将通过对新科技成果在技术深度、需求广度、产业融合度以及政策支持度等方面因素的综合分析，深入挖掘其所蕴含的价值潜力。在此基础上，考虑相应科技成果对其上下游产业链的影响力以及带动性，选择深度受益行业作为重点配置方向。

### ② 新产业

本基金的新产业主要是指战略新兴产业，其是我国在转变经济发展方式，调整经济、产业结构方面进行的战略性布局。根据《国务院关于加快培育和发展战略性新兴产业的决定》中的规定，当前战略新兴产业主要包括：节能环保、新一代信息技术、生物、高端装备制造、新能源、新材料以及新能源汽车等产业。

另外，本基金还将从空间以及时间两个角度对新产业的研究范畴进行动态分析和调整。从空间角度来看，由于国内各个地区之间经济发展的差异性和不平衡性，导致新产业在全国范围内的构成也将呈现差异化特征。从时间角度看，新产业并不是永恒不变的，在不同的经济发展时期，新产业的产业构成会发生很大的变化。

### ③ 新业态

新业态是指在业态发展进程中，以新的经营方式、新的经营技术、新的经营手段取代传统的经营方式和技术手段。目前，我国新业态主要集中在四大产业领域：以孵化器、中小企业服务为代表的服务业；以社交、教育以及游戏为代表的文化产业；以电商、移动互联网、大数据、环保和生物技术产业为代表的战略性新兴产业；以高端装备、汽车为代表的制造业。

本基金将深入研究技术创新、社会组织方式变化、需求创新以及产业价值链分解融合等因素在促使新业态形成中的重要作用，并判断各种新业态的市场潜力以及拉动效力。重点配置市场潜力巨大，拉动效力强劲的新业态相关产业。

## (2) 个股选择

在创新动力勾勒出的投资范畴内，本基金将选择业绩具有长期稳定成长性、二级市场

估值合理、公司治理结构完善并且竞争优势突出的优质上市公司股票进行积极主动的配置。

#### ① 成长性

本基金将主要通过财务指标分析以及实地调研来判断上市公司未来业绩的高成长性以及可持续性。对于具有稳定高成长性的上市公司，本基金将进行重点关注。

本基金参考的财务主表包括：营业利润同比增长率、经营性现金流同比增长率、净利润同比增长率以及营业收入同比增长率等。

#### ② 估值水平

对于高成长性的公司来说，估值过高也会对其投资价值形成一定影响。本基金将结合上市公司所处行业、业务模式特征等因素，综合采用市盈率（PE）、市净率（PB）、市盈率相对盈利增长比率（PEG）、市销率（PS）等相对估值法，进一步筛选估值相对合理的上市公司股票进行配置。

#### ③ 公司治理结构

公司治理结构是保证上市公司持续、稳定、健康发展的重要条件，是保证上市公司谋求股东价值最大化的重要因素。本基金从以下几个方面对上市公司治理结构进行评判：

- I. 公司治理框架保护并便于行使股东权利，公平对待所有股东；
- II. 尊重公司相关利益者的权利；
- III. 公司信息披露及时、准确、完整；
- IV. 公司董事会勤勉、尽责，运作透明；
- V. 公司股东能够对董事会成员施加有效的监督，公司能够保证外部审计机构独立、客观地履行审计职责。

#### ④ 竞争优势

企业在行业中的相对竞争力是决定企业成败的关键。企业在行业中的相对竞争优势取决于技术创新能力、发展战略、经营管理水平等多方面因素。本基金认为，具有较强竞争优势的企业具有以下一项或多项特点：

- I. 具有较强技术创新能力。
- II. 已建立起市场化经营机制、决策效率高、对市场变化反应灵敏并内控有力；
- III. 具有与行业竞争结构相适应的、清晰的竞争战略；
- IV. 主营业务突出且稳定；
- V. 在行业内拥有成本优势、规模优势、品牌优势、特许经营权或其它特定优势；

### 3、股指期货投资策略

本基金以提高投资效率更好地达到本基金的投资目标，在风险可控的前提下，本着谨慎原则，参与股指期货投资。本基金将根据对现货和期货市场的分析，发挥股指期货杠杆效应和流动性好的特点，采用股指期货在短期内取代部分现货，获取市场敞口，投资策略包括多头套期保值和空头套期保值。多头套期保值指当基金需要买入现货时，为避免市场冲击，提前建立股指期货多头头寸，然后逐步买入现货并解除股指期货多头，当完成现货建仓后将股指期货平仓；空头套期保值指当基金需要卖出现货时，先建立股指期货空头头寸，然后逐步卖出现货并解除股指期货空头，当现货全部清仓后将股指期货平仓。本基金在股指期货套期保值过程中，将定期测算投资组合与股指期货的相关性、投资组合 beta 的稳定性，精细化确定投资方案比例。

#### 4、债券投资策略

本基金在固定收益证券投资与研究方面，实行投资策略研究专业化分工制度，专业研究人员分别从利率、债券信用风险等角度，提出独立的投资策略建议，经固定收益投资团队讨论，并经投资决策委员会批准后形成固定收益证券指导性投资策略。

##### (1) 利率策略

研究 GDP、物价、就业、国际收支等国民经济运行状况，分析宏观经济运行的可能情景，预测财政政策、货币政策等政府宏观经济政策取向，分析金融市场资金供求状况变化趋势及结构，在此基础上预测金融市场利率水平变动趋势，以及金融市场收益率曲线斜度变化趋势。

组合久期是反映利率风险最重要的指标，根据对市场利率水平的变化趋势的预期，综合宏观经济状况和货币政策等因素的分析判断，可以制定出组合的目标久期，预期市场利率水平将上升时，降低组合的久期，以规避债券价格下降的风险和资本损失，获得较高的再投资收益；预期市场利率将下降时，提高组合的久期，在市场利率实际下降时获得债券价格上升的收益，并获得较高利息收入。

##### (2) 信用策略

根据国民经济运行周期阶段，分析债券发行人所处行业发展前景，发行人业务发展状况，企业市场地位，财务状况，管理水平，债务水平等因素，评价债券发行人的信用风险，并根据特定债券的发行契约，评价债券的信用级别，确定债券的信用风险利差与投资价值。

##### (3) 债券选择与组合优化

本基金将根据债券市场情况，基于利率期限结构及债券的信用级别，在综合考虑流动性、市场分割、息票率、税赋特点、提前偿还和赎回等因素的基础上，评估债券投资价值，

选择定价合理或者价值被低估的债券构建投资组合,并根据市场变化情况对组合进行优化。

#### (4) 可转换债券投资

可转换债券兼具权益类证券与固定收益类证券的特性,具有抵御下行风险、分享股票价格上涨收益的特点,是本基金的重要投资对象之一。本基金将选择公司基本素质优良、其对应的基础证券有着较高上涨潜力的可转换债券进行投资,并采用期权定价模型等数量化估值工具评定其投资价值,以合理价格买入并持有。

#### 5、权证投资策略

本基金将因为上市公司进行股权分置改革、或增发配售等原因被动获得权证,或者本基金在进行套利交易、避险交易等情形下将主动投资权证。本基金进行权证投资时,将在对权证标的证券进行基本面研究及估值的基础上,结合隐含波动率、剩余期限、标的证券价格走势等参数,运用数量化期权定价模型,确定其合理内在价值,从而构建套利交易或避险交易组合,力求取得最优的风险调整收益。

#### 6、资产支持证券投资策略

资产支持证券主要包括资产抵押贷款支持证券(ABS)、住房抵押贷款支持证券(MBS)等证券品种。本基金将重点对市场利率、发行条款、支持资产的构成及质量、提前偿还率、风险补偿收益和市场流动性等影响资产支持证券价值的因素进行分析,并辅助采用蒙特卡罗方法等数量化定价模型,评估资产支持证券的相对投资价值并做出相应的投资决策。

## 九、基金的业绩比较基准

本基金的业绩比较基准为:  $80\% \times \text{中证 800 指数收益率} + 20\% \times \text{中债综合指数收益率}$ 。

中证 800 指数是由中证指数有限公司编制的综合反映沪深证券市场内大中小市值公司的整体状况的指数。中证 800 指数的成份股由中证 500 指数和沪深 300 指数成份股一起构成。中债综合指数由中央国债登记结算有限责任公司编制,该指数旨在综合反映债券全市场整体价格和投资回报情况。该指数涵盖了银行间市场和交易所市场,成份券种包括除资产支持债和部分在交易所发行上市的债券以外的其他所有债券,具有广泛的市场代表性,能够反映债券市场总体走势。本基金管理人认为,该业绩比较基准目前能够忠实地反映本基金的风险收益特征。

本基金是股票型证券投资基金,股票投资比例为 80-95%,本基金对中证 800 指数和中



债综合指数分别赋予 80%和 20%的权重符合本基金的投资特性。

如果今后法律法规发生变化，或者有更权威的、更能为市场普遍接受的业绩比较基准推出，经与基金托管人协商一致，本基金可在报中国证监会备案后变更业绩比较基准并及时公告。

## 十、基金的风险收益特征

本基金为股票型基金，预期收益和风险水平高于混合型基金、债券型基金与货币市场基金。

## 十一、基金的投资组合报告

本投资组合报告期为 2015 年 1 月 1 日起至 3 月 31 日止（财务数据未经审计）。

### 1.报告期末基金资产组合情况

序号	项目	金额（元）	占基金总资产的比例（%）
1	权益投资	5,585,721,874.62	80.82
	其中：股票	5,585,721,874.62	80.82
2	固定收益投资	75,963.58	0.00
	其中：债券	75,963.58	0.00
	资产支持证券	-	-
3	贵金属投资	-	-
4	金融衍生品投资	-	-
5	买入返售金融资产	400,000,000.00	5.79
	其中：买断式回购的买入返售金融资产	-	-
6	银行存款和结算备付金合计	838,112,954.69	12.13
7	其他资产	87,598,452.83	1.27
8	合计	6,911,509,245.72	100.00

注：由于四舍五入的原因金额占基金总资产的比例分项之和与合计可能有尾差。

### 2.报告期末按行业分类的股票投资组合

代码	行业类别	公允价值（元）	占基金资产净值比例（%）
A	农、林、牧、渔业	-	-

B	采矿业	127,357,442.02	2.03
C	制造业	1,516,798,477.22	24.14
D	电力、热力、燃气及水生产和供应业	582.27	0.00
E	建筑业	33,182,424.96	0.53
F	批发和零售业	17,155,054.80	0.27
G	交通运输、仓储和邮政业	505,008,642.25	8.04
H	住宿和餐饮业	-	-
I	信息传输、软件和信息技术服务业	2,658,218,453.88	42.31
J	金融业	113,250.00	0.00
K	房地产业	843,655.75	0.01
L	租赁和商务服务业	-	-
M	科学研究和技术服务业	127,092,659.11	2.02
N	水利、环境和公共设施管理业	308,869,483.90	4.92
O	居民服务、修理和其他服务业	-	-
P	教育	-	-
Q	卫生和社会工作	-	-
R	文化、体育和娱乐业	1,178,500.96	0.02
S	综合	289,903,247.50	4.61
	合计	5,585,721,874.62	88.90

注：由于四舍五入的原因公允价值占基金资产净值的比例分项之和与合计可能有尾差。

### 3.报告期末按公允价值占基金资产净值比例大小排序的前十名股票投资明细

序号	股票代码	股票名称	数量（股）	公允价值（元）	占基金资产净值比例（%）
1	300059	东方财富	17,505,562	728,231,379.20	11.59
2	300288	朗玛信息	2,497,737	618,789,364.38	9.85
3	002373	千方科技	11,535,093	590,827,463.46	9.40
4	601000	唐山港	34,330,975	505,008,642.25	8.04
5	002439	启明星辰	9,314,768	405,285,555.68	6.45
6	002303	美盈森	13,896,279	373,809,905.10	5.95
7	600485	信威集团	6,789,038	315,079,253.58	5.01
8	600149	廊坊发展	13,286,125	289,903,247.50	4.61
9	300131	英唐智控	12,164,008	229,413,190.88	3.65
10	000888	峨眉山A	7,830,963	212,610,645.45	3.38

注：本基金持有的东方财富股票超10%是该股票自2月9日起至报告期末止一直停牌引起的被动超标。

### 4.报告期末按债券品种分类的债券投资组合

序号	债券品种	公允价值（元）	占基金资产净值比例（%）
----	------	---------	--------------

1	国家债券	-	-
2	央行票据	-	-
3	金融债券	-	-
	其中：政策性金融债	-	-
4	企业债券	-	-
5	企业短期融资券	-	-
6	中期票据	-	-
7	可转债	75,963.58	0.00
8	其他	-	-
9	合计	75,963.58	0.00

注：由于四舍五入的原因公允价值占基金资产净值的比例分项之和与合计可能有尾差。

#### 5.报告期末按公允价值占基金资产净值比例大小排序的前五名债券投资明细

序号	债券代码	债券名称	数量（张）	公允价值（元）	占基金资产净值比例（%）
1	128009	歌尔转债	461	75,963.58	0.00

#### 6.报告期末按公允价值占基金资产净值比例大小排序的前十名资产支持证券投资明细

本基金本报告期末未持有资产支持证券。

#### 7.报告期末按公允价值占基金资产净值比例大小排序的前五名贵金属投资明细

本基金本报告期末未持有贵金属投资。

#### 8.报告期末按公允价值占基金资产净值比例大小排序的前五名权证投资明细

本基金本报告期末未持有权证。

#### 9.报告期末本基金投资的股指期货交易情况说明

##### 9.1 报告期末本基金投资的股指期货持仓和损益明细

本基金本报告期末未持有股指期货投资，也无期间损益。

##### 9.2 本基金投资股指期货的投资政策

本报告期内，本基金未运用股指期货进行投资。

#### 10.报告期末本基金投资的国债期货交易情况说明

##### 10.1 本期国债期货投资政策

本报告期内，本基金未运用国债期货进行投资。

##### 10.2.报告期末本基金投资的国债期货持仓和损益明细

本基金本报告期末未持有国债期货投资，也无期间损益。

### 10.3 本期国债期货投资评价

本报告期内，本基金未运用国债期货进行投资。

### 11. 投资组合报告附注

**11.1 本基金投资的前十名证券的发行主体本期未出现被监管部门立案调查，或在报告编制日前一年内受到公开谴责、处罚的情形。**

**11.2 本基金投资的前十名股票未超出基金合同规定的备选股票库。**

#### 11.3 其他资产构成

序号	名称	金额（元）
1	存出保证金	3,660,072.86
2	应收证券清算款	-
3	应收股利	-
4	应收利息	120,045.29
5	应收申购款	83,818,334.68
6	其他应收款	-
7	待摊费用	-
8	其他	-
9	合计	87,598,452.83

#### 11.4 报告期末持有的处于转股期的可转换债券明细

本基金本报告期末未持有处于转股期的可转换债券。

#### 11.5 报告期末前十名股票中存在流通受限情况的说明

序号	股票代码	股票名称	流通受限部分的公允价值(元)	占基金资产净值比例(%)	流通受限情况说明
1	300059	东方财富	728,231,379.20	11.59	重大事项
2	300131	英唐智控	229,413,190.88	3.65	重大事项

## 十二、基金的业绩

基金管理人承诺以恪尽职守、诚实信用、勤勉尽责的原则管理和运用基金财产，但不保证基金一定盈利，也不向投资者保证最低收益。基金的过往业绩并不代表其未来表现。投资有风险，投资者在作出投资决策前应仔细阅读本基金的招募说明书。

1、本基金合同生效日为2014年12月11日，基金合同生效以来（截至2015年3月31日）的投资业绩及同期基准的比较如下表所示：

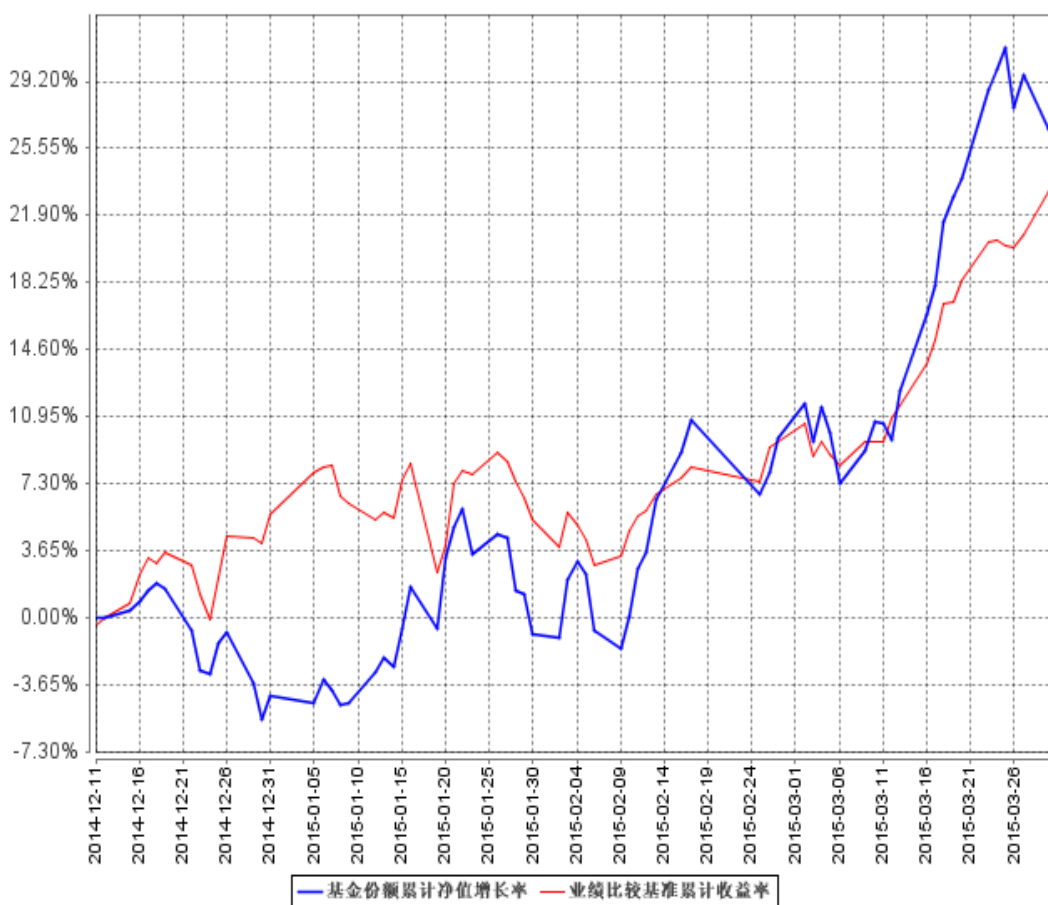
阶段	净值增长率	净值增长率标准差	业绩比较基准收益	业绩比较基准	①-③	②-④

			率	收益率 标准差		
2014.12.11-2014.12.31	-4.30%	1.38%	5.62%	1.20%	-9.92%	0.18%
2015.1.1-2015.03.31	33.96%	1.87%	16.02%	1.32%	17.94%	0.55%
成立以来(截止 2015-03-31日)	28.20%	1.80%	22.54%	1.28%	5.66%	0.52%

2、本基金合同生效以来基金累计净值增长率与同期业绩比较基准收益率变动的比较：

(2014年12月11日至2015年3月31日)

基金份额累计净值增长率与同期业绩比较基准收益率的历史走势对比图



注：1、本基金基金合同于2014年12月11日生效。截至报告期末，本基金的基金合同生效未满一年。

2、根据基金合同规定，本基金建仓期为6个月。建仓期满，本基金的各项投资比例应符合基金合同关于投资范围及投资限制的规定：股票占基金资产的比例为80% - 95%，每个交易日日终在扣除股指期货合约需缴纳的交易保证金后，应当保持不低于基金资产净值的5%的现金或到期日在一年以内的政府债券。

## 十三、费用概览

### (一) 与基金运作有关的费用

#### 1、基金费用的种类

- (1) 基金管理人的管理费；
- (2) 基金托管人的托管费；
- (3) 《基金合同》生效后与基金相关的信息披露费用；
- (4) 《基金合同》生效后与基金相关的会计师费、仲裁费和诉讼费；
- (5) 基金份额持有人大会费用；
- (6) 基金的证券、期货交易费用；
- (7) 基金的银行汇划费用；
- (8) 基金的相关账户的开户及维护费用；
- (9) 按照国家有关规定和《基金合同》约定，可以在基金财产中列支的其他费用。

#### 2、基金费用计提方法、计提标准和支付方式

##### (1) 基金管理人的管理费

本基金的管理费按前一日基金资产净值的 1.5% 年费率计提。管理费的计算方法如下：

$$H = E \times 1.5\% \div \text{当年天数}$$

H 为每日应计提的基金管理费

E 为前一日的基金资产净值

基金管理费每日计算，逐日累计至每月月末，按月支付，经基金管理人与基金托管人双方核对无误后，基金托管人于次月前 3 个工作日内从基金财产中一次性支付给基金管理人。若遇法定节假日、公休日等，支付日期顺延。

##### (2) 基金托管人的托管费

本基金的托管费按前一日基金资产净值的 0.25% 的年费率计提。托管费的计算方法如下：

$$H = E \times 0.25\% \div \text{当年天数}$$

H 为每日应计提的基金托管费

E 为前一日的基金资产净值

基金托管费每日计算，逐日累计至每月月末，按月支付，经基金管理人与托管人双方核对无误后，基金托管人于次月前 3 个工作日内从基金财产中一次性支取。若遇法定节假日

日、公休日等，支付日期顺延。

上述“1、基金费用的种类中第(3)－(9)项费用”，根据有关法规及相应协议规定，按费用实际支出金额列入当期费用，由基金托管人从基金财产中支付。

(3) 证券账户开户费用：证券账户开户费由基金管理人垫付，运作后由基金管理人向基金托管人发送划付指令，经基金托管人复核后于次日起3个工作日内从基金资产中一次性支付给基金管理人。

### 3、不列入基金费用的项目

下列费用不列入基金费用：

(1) 基金管理人和基金托管人因未履行或未完全履行义务导致的费用支出或基金财产的损失；

(2) 基金管理人和基金托管人处理与基金运作无关的事项发生的费用；

(3) 《基金合同》生效前的相关费用；

(4) 其他根据相关法律法规及中国证监会的有关规定不得列入基金费用的项目。

### 4、基金税收

本基金运作过程中涉及的各项纳税主体，其纳税义务按国家税收法律、法规执行。

### 5、基金管理费和基金托管费的调整

在法律法规允许的条件下，基金管理人和基金托管人可协商酌情降低基金管理费和基金托管费，此项调整不需要基金份额持有人大会决议通过。基金管理人必须最迟于新的费率实施日前依照《信息披露办法》的有关规定在指定媒介上刊登公告。

## (二) 与基金销售有关的费用

### 1、申购费

本基金对申购设置级差费率，投资者在一天之内如有多笔申购，适用费率按单笔分别计算。

本基金的申购费率如下表所示：

基金的申购费率结构

费用种类	申购金额 (M)	费率
申购费	M < 100 万	1.5%
	100 万 ≤ M < 300 万	1.0%
	300 万 ≤ M < 500 万	0.8%

	500 万 $\leq$ M	按笔收取, 1,000 元/笔
--	----------------	-----------------

注: M 为申购金额

本基金的申购费用由申购人承担, 主要用于本基金的市场推广、销售、注册登记等各项费用, 不列入基金财产。

## 2、赎回费

赎回费用由赎回基金份额的基金份额持有人承担, 在基金份额持有人赎回基金份额时收取。对持续持有期少于 30 日的投资人收取的赎回费将全额计入基金财产; 对持续持有期不少于 30 日但少于 3 个月的投资人收取的赎回费总额的 75% 计入基金财产; 对持续持有期不少于 3 个月但少于 6 个月的投资人收取的赎回费总额的 50% 计入基金财产; 对持续持有期不少于 6 个月的投资人收取的赎回费总额的 25% 计入基金财产 (1 年以 365 天计)。赎回费率随赎回基金份额持有期限的增加而递减, 具体费率如下:

基金的赎回费率结构

	持有期限	赎回费率
赎回费率	Y < 30 天	1.5%
	30 天 $\leq$ Y < 1 年	0.50%
	1 年 $\leq$ Y < 2 年	0.30%
	Y $\geq$ 2 年	0%

注: Y 为持有期限, 1 年指 365 天。

3、赎回费用未计入基金财产的部分用于支付登记费和其他必要的手续费。

4、基金管理人可以在基金合同约定的范围内调整费率或收费方式, 并最迟应于新的费率或收费方式实施日前依照《信息披露办法》的有关规定在指定媒介上公告。

5、基金管理人可以在不违反法律法规规定及基金合同约定的情形下根据市场情况制定基金促销计划, 定期或不定期地开展基金促销活动。在基金促销活动期间, 按相关监管部门要求履行必要手续后, 基金管理人可以适当调低基金申购费率和基金赎回费率。

## 十四、对招募说明书更新部分的说明

本招募说明书依据《基金法》、《运作办法》、《销售管理办法》、《信息披露管理办法》及其它有关法律法规的要求, 对招募说明书进行了更新, 主要更新的内容如下:

- 1、在“三、基金管理人”部分, 更新了基金管理人办公地址、主要人员情况等信息。
- 2、在“四、基金托管人”部分, 根据基金托管人提供的信息对相关内容进行了更新。



- 3、在“五、相关服务机构”部分，更新了基金份额发售机构、基金注册登记机构信息。
- 4、在“六、基金的募集”部分，更新了基金募集的相关信息。
- 5、在“七、基金合同的生效”部分，更新基金备案和基金合同生效的相关信息。
- 6、在“八、基金份额的申购、赎回与转换”部分，更新基金份额申购与赎回的数额限制信息。
- 4、“九、基金的投资”部分，更新了最近一期的基金投资组合报告等信息。
- 5、“十、基金的业绩”部分，更新了截止 2015 年 3 月 31 日本基金的业绩信息。
- 6、“二十一、对基金份额持有人的服务”部分，更新了对基金份额持有人提供的服务信息。
- 7、“二十二、其他应披露事项”部分，增加了本次更新内容期间的历次公告。
- 8、在“附件二：基金托管协议内容摘要”部分，更新了基金管理人的办公地址。

上述内容仅为本更新招募说明书的摘要，投资人欲查询本更新招募说明书正文，可登陆工银瑞信基金管理有限公司网站[www.icbccs.com.cn](http://www.icbccs.com.cn)。

工银瑞信基金管理有限公司

二〇一五年七月二十五日