

# 东吴创新创业股票型证券投资基金

## 更新招募说明书摘要

基金管理人：东吴基金管理有限公司

基金托管人：中国工商银行股份有限公司

### 重要提示

本基金根据 2010 年 5 月 4 日中国证券监督管理委员会《关于同意东吴创新创业股票型证券投资基金募集的批复》（证监许可【2010】【568】号）的核准，进行募集，本基金的基金合同于 2010 年 6 月 29 日正式生效。

本摘要根据基金合同和基金招募说明书编写，并经中国证监会核准。基金合同是约定基金当事人之间权利、义务的法律文件。基金投资人自依基金合同取得基金份额，即成为基金份额持有人和本基金合同的当事人，其持有基金份额的行为本身即表明其对基金合同的承认和接受，并按照《基金法》、《运作办法》、基金合同及其他有关规定享有权利、承担义务。基金投资人欲了解基金份额持有人的权利和义务，应详细查阅基金合同。

基金的过往业绩并不预示其未来表现。

基金管理人依照恪尽职守、诚实信用、谨慎勤勉的原则管理和运用基金资产，但不保证基金一定盈利，也不保证最低收益。

投资有风险，投资者投资于本基金时应认真阅读本《招募说明书》。

本招募说明书(更新)所载内容截止日为 2015 年 6 月 29 日，有关财务数据和净值表现截止日为 2015 年 3 月 31 日(财务数据未经审计)。

## 一、基金管理人

### (一) 基金管理人概况

- 1.名称：东吴基金管理有限公司
- 2.住所：上海市浦东新区源深路 279 号(200135)
- 3.办公地址：上海市浦东新区源深路 279 号(200135)
- 4.法定代表人：任少华
- 5.成立日期：2004 年 9 月 2 日
- 6.批准设立机关及批准设立文号：中国证券监督管理委员会证监基金字【2003】82 号

- 7.组织形式：有限责任公司（国内合资）
- 8.注册资本：1 亿元人民币
- 9.联系人：钱巍
- 10.电话：（021）50509888
- 11.传真：（021）50509884
- 12.客户服务电话：400-821-0588（免长途话费）、021-50509666
- 13.公司网址：www.scfund.com.cn
- 14.股权结构：

持股单位	出资额(万元)	占总股本比例
东吴证券股份有限公司	7000	70%
上海兰生（集团）有限公司	3000	30%
合 计	10,000	100%

15.简要情况介绍：

东吴基金管理有限公司设立基金投资总部、专户业务事业部、研究策划部、集中交易室、营销管理部、北京营销中心、上海营销中心、广州营销中心、苏州分公司、产品策略部、营销策划部（加挂电子金融部）、总经理办公室、人力资源部、基金事务部、信息技术部、财务管理部、监察稽核部、风险管理部、北京办事处等 19 个职能部门。公司已管理的第一只产品东吴嘉禾优势精选混合型开放式证券投资基金，于 2005 年 2 月 1 日基金合同生效，托管行为中国工商银行股份有限公司。公司已管理的第二只产品东吴价值成长双动力股票型证券投资基金，于 2006 年 12 月 15 日基金合同生效，托管行为中国农业银行股份有限公司。公司已管理的第三只产品东吴行业轮动股票型证券投资基金，于 2008 年 4 月 23 日基金合同生效，托管行为华夏银行股份有限公司。公司已管理的第四只产品东吴优信稳健债券型证券投资基金，于 2008 年 11 月 5 日基金合同生效，托管行为中国建设银行股份有限公司。公司已管理的第五只产品东吴进取策略灵活配置混合型开放式证券投资基金，于 2009 年 5 月 6 日基金合同生效，托管行为中国农业银行股份有限公司。公司已管理的第六只产品东吴新经济股票型证券投资基金，于 2009 年 12 月 30 日基金合同生效，托管行为中国建设银行股份有限公司。公司已管理的第七只产品东吴货币市场证券投资基金，于 2010 年 5 月 11 日基金合同生效，托管行为中国农业银行股份有限公司。公司已管理的第八只产品东吴新创业股票型证券投资基金，于 2010 年 6 月 29 日基金合同生效，托管行为中国工商银行股份有限公司。公司已

管理的第九只产品东吴中证新兴产业指数证券投资基金，于 2011 年 2 月 1 日基金合同生效，托管行为中国农业银行股份有限公司。公司已管理的第十只产品东吴增利债券型证券投资基金，于 2011 年 7 月 27 日基金合同生效，托管行为中信银行股份有限公司。公司已管理的第十一只产品东吴新产业精选股票型证券投资基金，于 2011 年 9 月 28 日基金合同生效，托管行为中国建设银行股份有限公司。公司已管理的第十二只产品东吴深证 100 指数增强型证券投资基金（LOF），于 2012 年 3 月 9 日基金合同生效，托管行为中国建设银行股份有限公司。公司已管理的第十三只产品东吴保本混合型证券投资基金，于 2012 年 8 月 13 日基金合同生效，托管行为中国农业银行股份有限公司。公司已管理的第十四只产品东吴内需增长混合型证券投资基金，于 2013 年 1 月 30 日基金合同生效，托管行为交通银行股份有限公司。公司已管理的第十五只产品东吴鼎利分级债券型证券投资基金，于 2013 年 4 月 25 日基金合同生效，托管行为交通银行股份有限公司。公司已管理的第十六只产品东吴阿尔法灵活配置混合型证券投资基金，于 2014 年 3 月 19 日基金合同生效，托管行为中国农业银行股份有限公司。公司已管理的第十七只产品东吴中证可转换债券指数分级证券投资基金，于 2014 年 5 月 9 日基金合同生效，托管行为平安银行股份有限公司。公司已管理的第十八只产品东吴移动互联灵活配置混合型证券投资基金，于 2015 年 5 月 27 日基金合同生效，托管行为平安银行股份有限公司。

## （二）主要人员情况

### 1、董事会成员

吴永敏先生，董事长，硕士研究生，高级审计师、高级经济师，中共党员。历任苏州市财政局科员、苏州市税务局副科长、苏州市税务局三分局局长、苏州市税务局科长、苏州市审计局副局长，东吴证券股份有限公司董事长、党委书记，现任东吴基金管理有限公司董事长。

陈辉峰先生，副董事长，大学，高级国际商务师，中共党员。历任上海轻工国际（集团）有限公司五金分公司总经理、上海轻工国际发展有限公司副总经理、上海兰生股份有限公司常务副总经理、总经理、上海兰生（集团）有限公司营运管理部总经理。现任上海东浩兰生国际服务贸易（集团）有限公司投资发展部总经理。

任少华先生，董事，博士研究生，经济师，中共党员。历任苏州市人民检察院助理检查员，苏州中辰期货公司总经理助理，苏州证券投资部总经理、资产管理部总经理、副总经济师，东吴证券股份有限公司资产管理总部总经理、总经济师、总裁助理兼任期货筹备组组长、研究所所长，东吴证券股份有限公司党委委员、副总裁，东吴期货有限公司

董事长。现任东吴基金管理有限公司总经理。

冯恂女士，董事，博士研究生，经济师，中共党员。历任东吴证券研究所研究员，国联证券研究所所长、总裁助理兼经管总部总经理、副总裁，东吴证券总规划师兼研究所所长，现任东吴证券股份有限公司总规划师兼资产管理总部总经理。

全卓伟女士，董事，硕士研究生，历任上海市国有资产监督管理委员会综合处、规划发展处副主任科员、主任科员，企业改革处副处长。现任上海东浩兰生国际服务贸易（集团）有限公司资本运营部副总经理、上海东浩资产经营有限公司副总经理。

王炯先生，职工董事，硕士研究生、经济师，中共党员。历任苏州市统计局综合平衡处科员，东吴证券总裁办公室主任、机构客户部总经理、总裁助理。现任东吴基金管理有限公司常务副总经理。

贝政新先生，独立董事，大学，教授，博士生导师。历任苏州大学商学院财经学院讲师、副教授。现任苏州大学商学院财经学院教授。

袁勇志先生，独立董事，教授，博士生导师。历任苏州大学管理学院教师、苏州大学人文社科处处长、苏州大学党委研究生工作部部长，现任苏州大学出版社副总编。

陈如奇先生，独立董事，大专学历，中共党员，高级经济师。历任新疆人民银行巴州中心支行科员，新疆农业银行巴州及自治区分行科长、处长，交通银行上海分行处长、副行长，交通银行广州分行行长，交通银行香港分行总经理等职。

## 2、监事会成员

顾锡康先生，监事会主席，硕士学位，高级工程师、经济师，中共党员。历任苏州电子计算机厂工程师、室主任，苏州人民银行科技科硬件组组长，苏州证券电脑中心经理、技术总监，东吴证券技术总监兼信息技术总部总经理，东吴证券股份有限公司合规总监、监事会主席。

王菁女士，监事，本科学士学位，会计师，中共党员。历任东吴证券经纪分公司财务经理、东吴证券财务部总经理助理、副总经理，现任东吴证券股份有限公司财务部总经理。

沈清韵，员工监事，本科，学士学位，中共党员。历任普华永道中天会计师事务所高级审计员，东吴基金管理有限公司监察稽核部副总经理，现任监察稽核部总经理兼风险管理部总经理。

## 3、高管人员

吴永敏先生，董事长。（简历请参见上述董事会成员介绍）

任少华先生，总经理。（简历请参见上述董事会成员介绍）

王炯先生，常务副总经理兼产品策略部总经理。（简历请参见上述董事会成员介绍）

徐军女士，督察长，大学，会计师、审计师，中共党员。历任苏州市审计局财政、金融审计处科员、副处长，东吴证券财务部总经理，东吴基金管理有限公司财务负责人、公司总裁助理等职务，现任东吴基金管理有限公司督察长。

#### 4、基金经理

徐增先生，硕士，香港中文大学毕业。2009年7月至2010年12月就职于埃森哲咨询公司上海分公司任行业研究员，自2011年1月起加入东吴基金管理有限公司，一直从事投资研究工作，曾任研究员、基金经理助理，现任基金经理，其中2015年5月12日起担任东吴内需增长混合型证券投资基金基金经理、2015年5月29日起担任东吴新经济股票型证券投资基金基金经理、2015年5月29日起担任东吴创新创业股票型证券投资基金基金经理。

历任基金经理：

吴圣涛，2010年06月29日至2012年08月22日；

王少成，2010年09月14日至2012年10月27日；

吴广利，2013年10月24日至2014年12月30日；

周 健，2012年10月27日至2015年5月29日；

张楷滢，2014年11月24日至2015年6月19日。

#### 5、投资决策委员会成员

任少华 东吴基金管理有限公司总经理

杨庆定 基金投资总部总经理；

陈 宪 研究策划部总经理；

戴 斌 基金投资总部副总经理；

王立立 基金投资总部副总经理；

上述人员之间不存在近亲属关系。

## 二、基金托管人

### （一）基金托管人基本情况

名称：中国工商银行股份有限公司

注册地址：北京市西城区复兴门内大街55号

成立时间：1984年1月1日

法定代表人：姜建清

注册资本：人民币 349,018,545,827 元

联系电话：010-66105799

联系人：洪渊

#### （二）主要人员情况

截至 2015 年 3 月末，中国工商银行资产托管部共有员工 203 人，平均年龄 30 岁，95% 以上员工拥有大学本科以上学历，高管人员均拥有研究生以上学历或高级技术职称。

#### （三）基金托管业务经营情况

作为中国大陆托管服务的先行者，中国工商银行自 1998 年在国内首家提供托管服务以来，秉承“诚实信用、勤勉尽责”的宗旨，依靠严密科学的风险管理和内部控制体系、规范的管理模式、先进的营运系统和专业的服务团队，严格履行资产托管人职责，为境内外广大投资者、金融资产管理机构和企业客户提供安全、高效、专业的托管服务，展现优异的市场形象和影响力。建立了国内托管银行中最丰富、最成熟的产品线。拥有包括证券投资基金、信托资产、保险资产、社会保障基金、安心账户资金、企业年金基金、QFII 资产、QDII 资产、股权投资基金、证券公司集合资产管理计划、证券公司定向资产管理计划、商业银行信贷资产证券化、基金公司特定客户资产管理、QDII 专户资产、ESCROW 等门类齐全的托管产品体系，同时在国内率先开展绩效评估、风险管理等增值服务，可以为各类客户提供个性化的托管服务。截至 2015 年 3 月，中国工商银行共托管证券投资基金 428 只。自 2003 年以来，本行连续十一年获得香港《亚洲货币》、英国《全球托管人》、香港《财资》、美国《环球金融》、内地《证券时报》、《上海证券报》等境内外权威财经媒体评选的 45 项最佳托管银行大奖；是获得奖项最多的国内托管银行，优良的服务品质获得国内外金融领域的持续认可和广泛好评。

#### （四）基金托管人的内部控制制度说明

中国工商银行资产托管部自成立以来，各项业务飞速发展，始终保持在资产托管行业的优势地位。这些成绩的取得，是与资产托管部“一手抓业务拓展，一手抓内控建设”的做法是分不开的。资产托管部非常重视改进和加强内部风险管理工作，在积极拓展各项托管业务的同时，把加强风险防范和控制的力度，精心培育内控文化，完善风险控制机制，强化业务项目全过程风险管理作为重要工作来做。继 2005、2007、2009、2010、2011、2012、2013 年七次顺利通过评估组织内部控制和安全措施是否充分的最权威的

SAS70（审计标准第 70 号）审阅后，2014 年中国工商银行资产托管部第八次通过 ISAE3402（原 SAS70）审阅获得无保留意见的控制及有效性报告，表明独立第三方对我行托管服务在风险管理、内部控制方面的健全性和有效性的全面认可。也证明中国工商银行托管服务的风险控制能力已经与国际大型托管银行接轨，达到国际先进水平。目前，ISAE3402 审阅已经成为年度化、常规化的内控工作手段。

### 1、内部风险控制目标

保证业务运作严格遵守国家有关法律法规和行业监管规则，强化和建立守法经营、规范运作的经营思想和经营风格，形成一个运作规范化、管理科学化、监控制度化的内控体系；防范和化解经营风险，保证托管资产的安全完整；维护持有人的权益；保障资产托管业务安全、有效、稳健运行。

### 2、内部风险控制组织结构

中国工商银行资产托管业务内部风险控制组织结构由中国工商银行稽核监察部门（内控合规部、内部审计局）、资产托管部内设风险控制处及资产托管部各业务处室共同组成。总行稽核监察部门负责制定全行风险管理政策，对各业务部门风险控制工作进行指导、监督。资产托管部内部设置专门负责稽核监察工作的内部风险控制处，配备专职稽核监察人员，在总经理的直接领导下，依照有关法律规章，对业务的运行独立行使稽核监察职权。各业务处室在各自职责范围内实施具体的风险控制措施。

### 3、内部风险控制原则

（1）合法性原则。内控制度应当符合国家法律法规及监管机构的监管要求，并贯穿于托管业务经营管理活动的始终。

（2）完整性原则。托管业务的各项经营管理活动都必须有相应的规范程序和监督制约；监督制约应渗透到托管业务的全过程和各个操作环节，覆盖所有的部门、岗位和人员。

（3）及时性原则。托管业务经营活动必须在发生时能准确及时地记录；按照“内控优先”的原则，新设机构或新增业务品种时，必须做到已建立相关的规章制度。

（4）审慎性原则。各项业务经营活动必须防范风险，审慎经营，保证基金资产和其他委托资产的安全与完整。

（5）有效性原则。内控制度应根据国家政策、法律及经营管理的需要适时修改完善，并保证得到全面落实执行，不得有任何空间、时限及人员的例外。

（6）独立性原则。设立专门履行托管人职责的管理部门；直接操作人员和控制人

员必须相对独立，适当分离；内控制度的检查、评价部门必须独立于内控制度的制定和执行部门。

#### 4、内部风险控制措施实施

(1) 严格的隔离制度。资产托管业务与传统业务实行严格分离，建立了明确的岗位职责、科学的业务流程、详细的操作手册、严格的人员行为规范等一系列规章制度，并采取了良好的防火墙隔离制度，能够确保资产独立、环境独立、人员独立、业务制度和管理独立、网络独立。

(2) 高层检查。主管行领导与部门高级管理层作为工行托管业务政策和策略的制定者和管理者，要求下级部门及时报告经营管理情况和特别情况，以检查资产托管部在实现内部控制目标方面的进展，并根据检查情况提出内部控制措施，督促职能管理部门改进。

(3) 人事控制。资产托管部严格落实岗位责任制，建立“自控防线”、“互控防线”、“监控防线”三道控制防线，健全绩效考核和激励机制，树立“以人为本”的内控文化，增强员工的责任心和荣誉感，培育团队精神和核心竞争力。并通过进行定期、定向的业务与职业道德培训、签订承诺书，使员工树立风险防范与控制理念。

(4) 经营控制。资产托管部通过制定计划、编制预算等方法开展各种业务营销活动、处理各项事务，从而有效地控制和配置组织资源，达到资源利用和效益最大化目的。

(5) 内部风险管理。资产托管部通过稽核监察、风险评估等方式加强内部风险管理，定期或不定期地对业务运作状况进行检查、监控，指导业务部门进行风险识别、评估，制定并实施风险控制措施，排查风险隐患。

(6) 数据安全控制。我们通过业务操作区相对独立、数据和传真加密、数据传输线路的冗余备份、监控设施的运用和保障等措施来保障数据安全。

(7) 应急准备与响应。资产托管业务建立专门的灾难恢复中心，制定了基于数据、应用、操作、环境四个层面的完备的灾难恢复方案，并组织员工定期演练。为使演练更加接近实战，资产托管部不断提高演练标准，从最初的按照预订时间演练发展到现在的“随机演练”。从演练结果看，资产托管部完全有能力在发生灾难的情况下两个小时内恢复业务。

#### 5、资产托管部内部风险控制情况

(1) 资产托管部内部设置专职稽核监察部门，配备专职稽核监察人员，在总经理的直接领导下，依照有关法律规章，全面贯彻落实全程监控思想，确保资产托管业务健



康、稳定地发展。

(2) 完善组织结构，实施全员风险管理。完善的风险管理体系需要从上至下每个员工的共同参与，只有这样，风险控制制度和措施才会全面、有效。资产托管部实施全员风险管理，将风险控制责任落实到具体业务部门和业务岗位，每位员工对自己岗位职责范围内的风险负责，通过建立纵向双人制、横向多部门制的内部组织结构，形成不同部门、不同岗位相互制衡的组织结构。

(3) 建立健全规章制度。资产托管部十分重视内控制度的建设，一贯坚持把风险防范和控制的理念和方法融入岗位职责、制度建设和工作流程中。经过多年努力，资产托管部已经建立了一整套内部风险控制制度，包括：岗位职责、业务操作流程、稽核监察制度、信息披露制度等，覆盖所有部门和岗位，渗透各项业务过程，形成各个业务环节之间的相互制约机制。

(4) 内部风险控制始终是托管部工作重点之一，保持与业务发展同等地位。资产托管业务是商业银行新兴的中间业务，资产托管部从成立之日起就特别强调规范运作，一直将建立一个系统、高效的风险防范和控制体系作为工作重点。随着市场环境的变化和托管业务的快速发展，新问题、新情况不断出现，资产托管部始终将风险管理放在与业务发展同等重要的位置，视风险防范和控制为托管业务生存和发展的生命线。

### 三、相关服务机构

#### (一) 基金份额发售机构

##### 1、直销机构

(1) 东吴基金管理有限公司直销中心

地址：上海市源深路 279 号

邮政编码：200135

电话：021-50509880

传真：021- 50509884

联系人：钱巍

客服电话：400-821-0588（免长途话费）、021-50509666

公司网址：www.scfund.com.cn

##### (2) 网上交易

个人投资者可以通过本公司网上交易系统办理本基金的开户、认购等业务，具体交

易细则请参阅本公司网站公告。

网上交易网址: [www.scfund.com.cn](http://www.scfund.com.cn)

2. 代销机构:

(1) 中信银行股份有限公司

注册地址: 北京市东城区朝阳门北大街 8 号富华大厦 C 座

办公地址: 北京市东城区朝阳门北大街 8 号富华大厦 C 座

法定代表人: 田国立

联系人: 郭伟

电话: 010-65557048

传真: 010-65550827

客服电话: 95558

公司网址: <http://bank.ecitic.com>

(2) 中国农业银行股份有限公司

注册地址: 北京市东城区建国门内大街 69 号

办公地址: 北京市东城区建国门内大街 69 号

法定代表人: 蒋超良

联系人: 刘峰

电话: (010) 85108226

传真: (010) 85109219

客服电话: 95599

公司网址: [www.abchina.com](http://www.abchina.com)

(3) 中国工商银行股份有限公司

注册地址: 北京市西城区复兴门内大街 55 号 (100005)

办公地址: 北京市西城区复兴门内大街 55 号 (100005)

法定代表人: 姜建清

联系人: 杨菲

传真: (010) 66105662

客服电话: 95588

公司网址: [www.icbc.com.cn](http://www.icbc.com.cn)

(4) 中国建设银行股份有限公司

注册地址：北京市西城区金融大街 25 号

办公地址：北京市西城区闹市口大街 1 号院 1 号楼

法定代表人：王洪章

联系人：张静

传真：（010）66275654

客服电话：95533

公司网址：www.ccb.com

(5) 交通银行股份有限公司

注册地址：上海市银城中路 188 号

办公地址：上海市银城中路 188 号

法定代表人：牛锡明

联系人：曹榕

电话：021-58781234

传真：021-58408483

客服电话：95559

公司网址：www.bankcomm.com

(6) 华夏银行股份有限公司

注册地址：北京市东城区建国门内大街 22 号（100005）

办公地址：北京市东城区建国门内大街 22 号（100005）

法定代表人：吴建

联系人：刘军祥

电话：（010）85238820

传真：（010）85238680

客户服务电话：95577

公司网址：www.hxb.com.cn

(7) 招商银行股份有限公司

注册地址：深圳市深南大道 7088 号招商银行大厦

办公地址：深圳市深南大道 7088 号招商银行大厦

法定代表人：傅育宁

联系人：邓炯鹏

电话：(0755)83198888

传真：(0755) 83195049

客服电话：95555

公司网址：www.cmbchina.com

(8) 中国民生银行股份有限公司

注册地址：北京市西城区复兴门内大街 2 号

办公地址：北京市西城区复兴门内大街 2 号

法定代表人：董文标

联系人：杨成茜

电话：(010)57092619

传真：(010)57092611

客服电话：95568

公司网址：www.cmbc.com.cn

(9) 宁波银行股份有限公司

注册地址：宁波市江东区中山东路 294 号

办公地址：宁波市鄞州区宁南南路 700 号宁波银行大楼

法定代表人：陆华裕

联系人：胡技勋

电话：(0574) 89068340

传真：(0574) 87050024

客服电话：96528，上海地区 962528

公司网址：www.nbc.com.cn

(10) 中国邮政储蓄银行有限责任公司

注册地址：北京市西城区宣武门西大街 131 号

办公地址：北京市西城区宣武门西大街 131 号

法定代表人：刘安东

联系人：陈春林

传真：010-66415194

客服电话：95580

公司网址：www.psbc.com

## (11) 平安银行股份有限公司

注册地址：深圳市深南中路 1099 号平安银行大厦

办公地址：深圳市深南中路 1099 号平安银行大厦

法定代表人：孙建一

联系人：张莉

电话：021-38637673

客服电话：40066-99999（免长途费）0755-961202

公司网址：[www.pingan.com](http://www.pingan.com)

## (12) 温州银行股份有限公司

注册地址：温州市车站大道华海广场 1 号楼

办公地址：温州市车站大道 196 号

法定代表人：邢增福

联系人：林波

电话：0577-88990082

传真：0577-88995217

客服电话：0577-96699

公司网址：[www.wzbank.cn](http://www.wzbank.cn)

## (13) 烟台银行股份有限公司

注册地址：烟台市芝罘区海港路 25 号

办公地址：烟台市芝罘区海港路 25 号

法定代表人：叶文君

联系人：王淑华

电话：0535-6699660

传真：0535-6699884

客服电话：4008-311-777

公司网址：[www.yantaibank.net](http://www.yantaibank.net)

## (14) 苏州银行股份有限公司

注册地址：江苏省苏州市东吴北路 143 号

办公地址：江苏省苏州市工业园区钟园路 728 号

法定代表人：王兰凤

联系人：项喻楠

电话：0512-69868389

传真：0512-69868370

客服热线：96067

公司网址：[www.suzhoubank.com](http://www.suzhoubank.com)

(15) 东吴证券股份有限公司

注册地址：苏州工业园区翠园路 181 号商旅大厦 18-21 层

办公地址：苏州工业园区星阳街 5 号

法定代表人：范力

联系人：方晓丹

电话：0512-65581136

传真：0512-65588021

客服电话：0512-33396288

公司网址：[www.dwzq.com.cn](http://www.dwzq.com.cn)

(16) 海通证券股份有限公司

注册地址：上海市淮海中路 98 号

办公地址：上海市广东路 689 号海通证券大厦

法定代表人：王开国

联系人：金芸、李笑鸣

电话：021-23219000

传真：021-23219100

客服电话：021-95553

公司网址：[www.htsec.com](http://www.htsec.com)

(17) 中国银河证券股份有限公司

注册地址：北京市西城区金融大街 35 号国际企业大厦 C 座

办公地址：北京市西城区金融大街 35 号国际企业大厦 C 座

法定代表人：陈有安

联系人：田薇

电话：010-66568430

传真：010-66568536

客服电话：4008-888-888

公司网址：www.chinastock.com.cn

(18) 中信建投证券股份有限公司

注册地址：北京市朝阳区安立路 66 号 4 号楼

办公地址：北京市朝内大街 188 号

法定代表人：张佑君

联系人：权唐

电话：（010）65183880

传真：（010）65182261

客服电话：400-8888-108

公司网址：www.csc108.com

(19) 广发证券股份有限公司

注册地址：广州天河区天河北路 183-187 号大都会广场 43 楼（4301-4316 房）

办公地址：广东省广州天河北路大都会广场 5、18、19、36、38、39、41、42、43、44 楼

法定代表人：孙树明

联系人：黄岚

电话：020-87555888

传真：020-87555305

客服电话：95575 或致电各地营业网点

公司网址：www.gf.com.cn

(20) 国信证券股份有限公司

注册地址：深圳市罗湖区红岭中路 1012 号国信证券大厦 16-26 层

办公地址：深圳市罗湖区红岭中路 1012 号国信证券大厦 6 层

法定代表人：何如

联系人：齐晓燕

电话：0755-82130833

传真：0755-82133952

客服电话：95536

公司网址：www.guosen.com.cn

## (21) 长城证券有限责任公司

注册地址：深圳市福田区深南大道 6008 号特区报业大厦 14、16、17 层

办公地址：深圳市福田区深南大道 6008 号特区报业大厦 14、16、17 层

法定代表人：黄耀华

联系人：高峰

电话：0755-83516094

传真：0755-83515567

客服电话：0755-33680000、400-6666-888

公司网址：www.cgws.com

## (22) 国联证券股份有限公司

注册地址：无锡市县前东街 8 号 6 楼、7 楼

办公地址：无锡市县前东街 8 号 6 楼、7 楼

法定代表人：雷建辉

联系人：徐欣

电话：0510-82831662

传真：0510-82830162

客服电话：400 888 5288

公司网址：www.glsc.com.cn

## (23) 国泰君安证券股份有限公司

注册地址：上海市浦东新区商城路 618 号

办公地址：上海市浦东新区银城中路 168 号上海银行大厦 29 楼

法定代表人：万建华

联系人：芮敏祺

电话：021-38676161

传真：021-38670161

客户服务热线：400-8888-666

## (24) 世纪证券有限责任公司

注册地址：深圳市深南大道 7088 号招商银行大厦 40-42 层

办公地址：深圳市深南大道 7088 号招商银行大厦 40-42 层

法定代表人：卢长才



联系人：方文

电话：0755-83199599

传真：0755-83199545

客服电话：0755-83199511

公司网址：[www.csc.com.cn](http://www.csc.com.cn)

(25) 金元证券股份有限公司

注册地址：海南省海口市南宝路 36 号证券大厦 4 层

办公地址：深圳市深南大道 4001 号时代金融中心 17 层

法定代表人：陆涛

联系人：马贤清

电话：（0755）83025022

传真：（0755）83025625

客服电话：4008-888-228

公司网址：[www.jyzq.com.cn](http://www.jyzq.com.cn)

(26) 东方证券有限责任公司

注册地址：上海市中山南路 318 号 2 号楼 22 层-29 层

办公地址：上海市中山南路 318 号 2 号楼 21 层-29 层

法定代表人：潘鑫军

联系人：胡月茹

电话：021-63325888

传真：021-63326173

客服电话：021-962506

公司网址：[www.dfzq.com.cn](http://www.dfzq.com.cn)

(27) 安信证券股份有限公司

注册地址：深圳市福田区金田路 4018 号安联大厦 35 层、28 层 A02

办公地址：深圳市福田区深南大道凤凰大厦 1 栋 9 层

法定代表人：牛冠兴

联系人：陈剑虹

电话：0755-82825551

传真：0755-82558305

客服电话：400-800-1001

公司网址：[www.essence.com.cn](http://www.essence.com.cn)

(28) 中航证券有限公司

注册地址：江西省南昌市红谷滩新区红谷中大道 1619 号国际金融大厦 A 座 41 楼

办公地址：江西省南昌市红谷滩新区红谷中大道 1619 号国际金融大厦 A 座 41 楼

法定代表人：杜航

联系人：戴蕾

电话：0791-86768681

传真：0791-86770178

客服电话：400-8866-567

公司网址：[www.avicsec.com](http://www.avicsec.com)

(29) 财富证券有限责任公司

注册地址：湖南省长沙市芙蓉中路二段 80 号顺天国际财富中心 26 层

办公地址：湖南省长沙市芙蓉中路二段 80 号顺天国际财富中心 26 层

法定代表人：周晖

联系人：郭磊

电话：0731-84403319

传真：0731-84403439

客服电话：0731-84403350

公司网址：[www.cfzq.com](http://www.cfzq.com)

(30) 中信证券（山东）有限责任公司

注册地址：青岛市崂山区苗岭路 222 号青岛国际金融广场 1 号楼第 20 层

办公地址：青岛市崂山区深圳路 222 号青岛国际金融广场 1 号楼第 20 层

法定代表人：杨宝林

电话：0532-85022326

传真：0532-85022605

联系人：吴忠超

客服电话：95548

公司网址：[www.citicssd.com](http://www.citicssd.com)

(31) 光大证券股份有限公司

注册地址：上海市静安区新闻路 1508 号

办公地址：上海市静安区新闻路 1508 号

法定代表人：薛峰

电话：021-22169999

传真：021-22169134

联系人：刘晨、李芳芳

客服电话：4008888788、10108998

公司网址：www.ebscn.com

(32) 渤海证券股份有限公司

注册地址：天津市经济技术开发区第二大街 42 号写字楼 101 室

办公地址：天津市经济技术开发区第二大街 42 号写字楼 101 室

法定代表人：杜庆平

联系人：王兆权

电话：022-28451861

传真：022-28451892

客服电话：400-6515-988

公司网址：www.bhzq.com

(33) 中银国际证券有限责任公司

注册地址：上海市浦东新区银城中路 200 号中银大厦 39F

办公地址：上海市浦东新区银城中路 200 号中银大厦 39-40F

法定代表人：许刚

联系人：马瑾

电话：（021）20328720

客户服务电话：4006208888

公司网址：www.bocichina.com

(34) 招商证券股份有限公司

注册地址：深圳市福田区益田路江苏大厦 A 座 38—45 层

办公地址：深圳市福田区益田路江苏大厦 A 座 38—45 层

法定代表人：宫少林

电话：（0755）82943666

传真：（0755）82943636

联系人：林生迎

客服电话：95565、400-8888-111

公司网址：[www.newone.com.cn](http://www.newone.com.cn)

(35) 齐鲁证券有限公司

注册地址：山东省济南市经七路 86 号 23 层

办公地址：山东省济南市经七路 86 号 23 层

法定代表人：李玮

电话：（0531）68889155

传真：（0531）68889752

联系人：吴阳

客服电话：95538

公司网址：[www.qlzq.com.cn](http://www.qlzq.com.cn)

(36) 恒泰证券股份有限公司

注册地址：内蒙古呼和浩特市新城区新华东街 111 号

办公地址：内蒙古呼和浩特市新城区东风路 111 号

法定代表人：鞠瑾

电话：0471-4913998

传真：0471-4930707

联系人：常向东

客服电话：0471-4961259

公司网址：[www.cnht.com.cn](http://www.cnht.com.cn)

(37) 国元证券股份有限公司

注册地址：安徽省合肥市寿春路 179 号

办公地址：安徽省合肥市寿春路 179 号

法定代表人：凤良志

电话：0551-2246273

传真：0551-2272100

联系人：李蔡

客服电话：95578

公司网址：[www.gyzq.com.cn](http://www.gyzq.com.cn)

(38) 南京证券有限责任公司

注册地址：江苏省南京市玄武区大钟亭 8 号

办公地址：江苏省南京市玄武区大钟亭 8 号

法定代表人：张华东

联系人：水晨

电话：025-83367888

传真：025-83320066

客服电话：400-828-5888

公司网址：[www.njq.com.cn](http://www.njq.com.cn)

(39) 东海证券有限责任公司

注册地址：江苏省常州延陵西路 23 号投资广场 18 层

办公地址：上海市浦东新区东方路 1928 号东海证券大厦

法定代表人：刘化军

电话：021-20333333

传真：021-50498825

联系人：梁旭

客服电话：95531；400-8888-588

网址：[www.longone.com.cn](http://www.longone.com.cn)

(40) 爱建证券有限责任公司

注册地址：上海市南京西路 758 号 23 楼

办公地址：上海市南京西路 758 号 20-25 楼

法定代表人：宫龙云

联系人：戴莉丽

电话：021-32229888-25122

传真：021-62878783

客服电话：021-63340678

公司网址：[www.ajzq.com](http://www.ajzq.com)

(41) 天相投资顾问有限公司

注册地址：北京市西城区金融街 19 号富凯大厦 B 座 701 邮编：100032

办公地址：北京市西城区新街口外大街 28 号 C 座 5 层 邮编：100088

法定代表人：林义相

联系人：尹伶

联系电话：010-66045529

客服电话：010-66045678

传真：010-66045518

天相投顾网址：<http://www.txsec.com>

天相基金网网址：[www.jjm.com.cn](http://www.jjm.com.cn)

(42) 华宝证券有限责任公司

注册地址：上海市陆家嘴环路 166 号未来资产大厦 27 层

办公地址：上海市陆家嘴环路 166 号未来资产大厦 27 层

法定代表人：陈林

联系人：宋歌

电话：021-68778081

传真：021-68778117

客服电话：4008209898

公司网址：[www.cnhbstock.com](http://www.cnhbstock.com)

(43) 平安证券有限责任公司

注册地址：深圳市福田区中心区金田路 4036 号荣超大厦 16-20 层

办公地址：深圳市福田区中心区金田路 4036 号荣超大厦 16-20 层（518048）

法定代表人：谢永林

联系人：吴琼

电话：0755-22621866

传真：0755-82400862

客服热线：95511-8

公司网址：[www.PINGAN.com](http://www.PINGAN.com)

(44) 长江证券股份有限公司

注册地址：武汉市新华路特 8 号长江证券大厦

办公地址：武汉市新华路特 8 号长江证券大厦

法定代表人：杨泽柱

联系人：李良

电话：027-65799999

传真：027-85481900

客服电话：95579 或 4008-888-999

公司网址：[www.95579.com](http://www.95579.com)

(45) 华福证券有限责任公司

注册地址：福州市五四路 157 号新天地大厦 7、8 层

办公地址：福州市五四路 157 号新天地大厦 7 层至 10 层

法定代表人：黄金琳

联系人：张腾

电话：0591-87383623

传真：0591-87383610

客服电话：0591-96326（福建省外请先拨 0591）

公司网址：[www.hfzq.com.cn](http://www.hfzq.com.cn)

(46) 申万宏源证券股份有限公司

注册地址：上海徐汇区长乐路 989 号 45 层

办公地址：上海徐汇区长乐路 989 号 45 层

法定代表人：李梅

联系人：黄莹

电话：021-33389888

传真：021-33388224

客服电话：95523 或 4008895523

(47) 信达证券股份有限公司

注册地址：北京市西城区闹市口大街 9 号院 1 号楼

办公地址：北京市西城区闹市口大街 9 号院 1 号楼

法定代表人：张志刚

联系人：唐静

电话：010-63081000

传真：010-63080978

客服电话：400-800-8899

公司网址：[www.cindasc.com](http://www.cindasc.com)

(48) 华安证券有限责任公司

注册地址：安徽省合肥市政务文化新区天鹅湖路 198 号

办公地址：安徽省合肥市政务文化新区天鹅湖路 198 号财智中心 B1 座

法定代表人：李工

联系人：甘霖

电话：0551-65161821

传真：0551-65161672

客服电话：0551-96518 或者 4008096518

公司网址：[www.http://www.hazq.com](http://www.hazq.com)

(49) 上海证券有限责任公司

注册地址：上海市西藏中路 336 号

办公地址：上海市西藏中路 336 号

法定代表人：郁忠民

联系人：张瑾

电话：021-53519888-1915

传真：021-33303353

客服电话：4008918918

公司网址：[www.shzq.com](http://www.shzq.com)

(50) 广州证券股份有限公司

注册地址：广州市珠江西路 5 号广州国际金融中心主塔 19、20 楼

办公地址：广州市珠江西路 5 号广州国际金融中心主塔 19、20 楼

法定代表人：邱三发

联系人：林洁茹

电话：020-88836999

传真：020-88836654

客服电话：020-961303

公司网址：[www.gzs.com.cn](http://www.gzs.com.cn)

(51) 长城国瑞证券有限公司

注册地址：厦门市莲前西路 2 号莲富大厦十七楼



办公地址：厦门市莲前西路 2 号莲富大厦十七楼

法定代表人：王勇

联系人：卢金文

电话：0592-5161642

传真：0592-5161140

客服热线：0592-5163588

公司网址：[www.xmzq.com.cn](http://www.xmzq.com.cn)

(52) 中信证券股份有限公司

注册地址：深圳市福田区深南大道 7088 号招商银行大厦第 A 层

办公地址：北京市朝阳区亮马桥路 48 号中信证券大厦

法定代表人：王东明

联系人：陈忠

电话：010-60833722

传真：010-60833739

客服热线：95558

公司网址：[www.cs.ecitic.com](http://www.cs.ecitic.com)

(53) 五矿证券有限公司

注册地址：深圳市福田区金田路 4028 号荣超经贸中心 47 层

办公地址：深圳市福田区金田路 4028 号荣超经贸中心 47-49 层

法定代表人：张永衡

联系人：赖君伟

电话：0755-23902400

传真：0755-82545500

客服热线：40018-40028

公司网址：[www.wkzq.com.cn](http://www.wkzq.com.cn)

(54) 天源证券经纪有限公司

注册地址：青海省西宁市长江路 53 号汇通大厦六楼

办公地址：深圳市福田区民田路新华保险大厦 18 楼

法定代表人：林小明

联系人：聂晗

电话：0755-33331188

传真：0755-33329815

客服热线：4006543218

公司网址：[www.tyzq.com.cn](http://www.tyzq.com.cn)

(55) 上海华信证券有限责任公司

注册地址：上海市浦东新区世纪大道 100 号 环球金融中心 9 楼

办公地址：上海市浦东新区世纪大道 100 号 环球金融中心 9 楼

法定代表人：罗浩

联系人：倪丹

电话：021-38784818

传真：021-68775878

客服热线：68777877

公司网址：[www.cf-clsa.com](http://www.cf-clsa.com)

(56) 中信证券（浙江）有限责任公司

住所：浙江省杭州市解放东路 29 号迪凯银座 22 层

办公地址：浙江省杭州市解放东路 29 号迪凯银座 22 层

法定代表人：沈强

电话：0571-86078823

传真：0571-85783711

联系人：周妍

网址：[www.bigsun.com.cn](http://www.bigsun.com.cn)

客户服务电话：0571-96598

(57) 万联证券有限责任公司

注册地址：广东省广州市天河区珠江东路 11 号高德置地广场 F 座 18、19 层

办公地址：广东省广州市天河区珠江东路 11 号高德置地广场 F 座 18、19 层

法定代表人：张建军

联系人：王鑫

电话：020-38286588

传真：020-38286588

客服热线：4008888133

公司网址：[www.wlzq.com.cn](http://www.wlzq.com.cn)

(58) 深圳众禄基金销售有限公司

注册地址：深圳市罗湖区深南东路 5047 号发展银行大厦 25 楼 I、J 单元

办公地址：深圳市罗湖区深南东路 5047 号发展银行大厦 25 楼 I、J 单元

法定代表人：薛峰

联系人：张玉静

电话：0755-33227953

传真：0755-82080798

客服热线：4006-788-887

公司网址：[www.zlfund.cn](http://www.zlfund.cn) 及 [www.jjmmw.com](http://www.jjmmw.com)

(59) 华鑫证券有限责任公司

注册地址：深圳市福田区金田路 4018 号安联大厦 28 层 A01、B01 (b) 单元

办公地址：深圳市福田区金田路 4018 号安联大厦 28 层 A01、B01 (b) 单元

法定代表人：洪家新

联系人：孔泉

电话：0755-82083788

传真：0755-82083408

客服热线：021-32109999, 029-68918888

网址：[www.cfsc.com.cn](http://www.cfsc.com.cn)

(60) 国海证券股份有限公司

注册地址：广西桂林市辅星路 13 号

办公地址：广西南宁市滨湖路 46 号

法定代表人：张雅锋

联系人：牛孟宇

电话：0755-83709350

传真：0755-83704850

客服热线：95563

公司网址：[www.ghzq.com.cn](http://www.ghzq.com.cn)

(61) 浙江同花顺基金销售有限公司

注册地址：浙江省杭州市西湖区文二西路 1 号元茂大厦 903 室

办公地址：浙江省杭州市翠柏路7号杭州电子商务产业园2号楼2楼

法定代表人：凌顺平

联系人：杨翼

电话：0571-88911818 转 8565

传真：0571—86800423

客服热线：4008-773-772

公司网址：www.5ifund.com

(62) 诺亚正行（上海）基金销售投资顾问有限公司

注册地址：上海市金山区廊下镇漕廊公路7650号205室

办公地址：上海市浦东新区陆家嘴银城中路68号时代金融中心8楼801

法定代表人：汪静波

联系人：方成

电话：021-38600735

传真：021-38509777

客服热线：400—821—5399

公司网址：www.noah-fund.com

(63) 上海天天基金销售有限公司

注册地址：上海市徐汇区龙田路190号2号楼2层

办公地址：上海市徐汇区龙田路195号3C座9楼

法定代表人：其实

联系人：潘世友

电话：021-54509998

传真：021-64385308

客服热线：400-1818-188

公司网址：www.1234567.com.cn

(64) 杭州数米基金销售有限公司

注册地址：杭州市余杭区仓前街道海曙路东2号

办公地址：浙江省杭州市滨江区江南大道3588号恒生大厦12楼

法定代表人：陈柏青

联系人：张裕

电话：021-60897840

传真：0571-26698533

客服热线：4000 766 123

公司网址：[www.fund123.cn](http://www.fund123.cn)

(65) 和讯信息科技有限公司

注册地址：北京市朝阳区朝外大街 22 号泛利大厦 10 层

办公地址：北京市朝阳区朝外大街 22 号泛利大厦 10 层

法定代表人：王莉

联系人：于杨

电话：021-20835779

传真：021-20835885

客服热线：400-920-0022

公司网址：<http://licaike.hexun.com/>

(66) 上海长量基金销售投资有限公司

代销机构：上海长量基金销售投资顾问有限公司

注册地址：上海市浦东新区高翔路 526 号 2 幢 220 室

办公地址：上海市浦东新区浦东大道 555 号裕景国际 B 座 16 层

法定代表人：张跃伟

联系人：敖玲

电话：021-58788678-8201

传真：021—58787698

客服电话：400-089-1289

公司网站：[www.erichfund.com](http://www.erichfund.com)

(67) 江苏银行股份有限公司

注册地址：江苏省南京市洪武北路 55 号

办公地址：江苏省南京市洪武北路 55 号

法定代表人：夏平

联系人：朱其龙

电话：86-25-58587112

传真：86-25-58588273

客服热线：40086-96098

公司网址：[www.jsbchina.cn](http://www.jsbchina.cn)

（68）国金证券股份有限公司

注册地址：四川省成都市东城根上街95号

办公地址：四川省成都市东城根上街95号

法定代表人：冉云

联系人：刘婧漪

电话：028-86690057

传真：028-86690126

客服热线：4006600109

公司网址：[www.gjzq.com.cn](http://www.gjzq.com.cn)

3. 基金管理人可根据《基金法》、《运作办法》、《销售办法》和基金合同等的规定，选择其他符合要求的机构代理销售本基金，并及时履行公告义务。

#### （二）注册登记机构：东吴基金管理有限公司

注册地址：上海市浦东新区源深路279号（200135）

办公地址：上海市浦东新区源深路279号（200135）

法定代表人：任少华

联系人：钱巍

电话：021-50509888

传真：021-50509884

客户服务电话：4008210588

网站：[www.scfund.com.cn](http://www.scfund.com.cn)

#### （三）律师事务所和经办律师

名称：北京市君泽君律师事务所

住所：北京市西城区金融大街9号金融街中心南楼六层

办公地址：北京市西城区金融大街9号金融街中心南楼六层

负责人：陶修明

电话：010-66523388

传真：010-66523399

经办律师：王勇、余红征

#### （四）会计师事务所和经办注册会计师

名称：天衡会计师事务所（特殊普通合伙）

注册地址：南京市建邺区江东中路 106 号万达广场商务楼 B 座（14 幢）20 楼

办公地址：南京市建邺区江东中路 106 号万达广场商务楼 B 座（14 幢）20 楼

法定代表人：余瑞玉

经办注册会计师：谈建忠 魏娜

电话：025-84711188

传真：025-84716883

#### 四、基金的名称

本基金名称：东吴创新创业股票型证券投资基金

#### 五、基金的类型

本基金类型：股票型基金

#### 六、基金的投资目标

本基金为股票型基金，主要投资于市场中的创业型股票，包括创业板股票、中小板股票和主板中的中小盘股票。通过精选具有合理价值的高成长创业型股票，追求超越市场的收益。

#### 七、基金的投资方向

本基金的投资范围为具有良好流动性的金融工具，包括国内依法发行上市的股票、债券、权证、以及法律法规或经中国证监会批准的允许基金投资的其他金融工具。本基金为股票型基金，投资组合中股票类资产投资比例为基金资产的 60%-95%，其中，投资于创业型股票的比例不低于股票资产的 80%，固定收益类资产投资比例为基金资产的 0-35%，现金或到期日在一年期以内的政府债券不低于基金资产净值的 5%。本基金投资的创业型股票包括创业板股票、中小板股票和主板中的中小盘股票。本基金投资于权证、以及其它金融工具投资比例遵从法律法规及监管机构的规定。

对于中国证监会允许投资的其他金融工具，将依据有关法律法规进行投资管理。如法律法规或监管机构以后允许本基金投资其他品种，基金管理人在履行适当程序后，可以将其纳入投资范围。

#### 八、基金的投资策略

本基金依托行业研究和金融工程团队，采用“自上而下”资产配置和“自下而上”

精选个股相结合的投资策略。本基金通过对宏观经济和市场走势进行研判，结合考虑相关类别资产的收益风险特征，动态的调整股票、债券、现金等大类资产的配置。运用本公司自行开发的东吴 GARP 策略选股模型，精选具有成长优势与估值优势的创业型上市公司股票。

本基金的投资策略主要体现在资产配置策略、选股策略、债券投资策略、权证投资策略等几方面。

#### 1. 资产配置策略

本基金采用定性与定量相结合的方法进行大类资产配置。定量方法本基金采用东吴资产配置 BL 模型为定性研究提供参考，本基金的投资研究团队将通过定性研究对定量研究的结果进行调整之后，形成最终的资产配置方案。

定性研究是根据对宏观经济运行态势、宏观经济政策变化、证券市场运行状况、国际市场变化情况等因素的深入研究，判断证券市场的发展趋势和风险收益水平；在各大类资产投资比例限制前提下，根据大类资产风险收益分析结果，并结合本基金风险收益目标，最终确定、调整基金资产中股票、债券和现金的配置比例。

#### 2. 选股策略

本基金主要投资于市场中的创业型股票，包括创业板股票、中小板股票和主板中的中小盘股票。通过精选具有合理价值的高成长创业型股票，分享优质股票带来的高成长与高收益，追求超越市场的收益。

本基金采用了 GARP (Growth at a Reasonable Price) 的策略进行选股，所谓 GARP 策略，就是合理价格基础上的成长策略，其目标是寻找具有持续增长潜力但价格合理或低估的股票，核心思想是以相对较低的价格买入成长性较高的公司股票。这种策略不再简单的将股票划分为成长型或价值型股票，而是重视了成长潜力和市场价格的合理性，强调投资标的具备高速成长的优势，同时规避投资标的估值过高的风险。这种策略很好的将价值和成长融合在了一起，吸收了传统的价值型和成长型识别标准中的科学合理的成分，剔除了传统的价值型和成长型识别标准中的非科学合理的成分，并补充了新的更加科学合理的识别成分和方法，以挖掘具有合理价格的成长型股票的投资机会，在追求高成长高收益的同时有效的控制了风险。

##### (1) 本基金创业型股票池的构建

本基金投资于创业型股票的比例不低于股票资产的 80%。本基金使用自主开发的东吴 GARP 策略选股模型专门用于构建创业型股票池，该模型分为三个模块，分别为市值



筛选模块、成长模块和价值模块。

### 1) 市值筛选

本基金至少有 80% 的股票资产投资于创业型股票，包括创业板股票、中小板股票和主板中的中小盘股票。因此，在构建创业型股票池的时候，将首先剔除总市值最大的三分之一的股票。本基金对大中小盘股票的划分标准是：将国内 A 股市场所有股票按照总市值进行排序，总市值最大的三分之一的股票为大盘股，总市值处于中间三分之一的股票为中盘股，总市值最小的三分之一的股票为小盘股。

### 2) 成长模块

该模块的目标是量化股票的成长性，并计算衡量股票成长性的标准化得分。模块分为三个部分，分别是确定描述成长性的定量指标、确定各指标的权重和计算股票成长性分值。

#### ①确定描述成长性的定量指标

本基金通过定性和定量相结合的方法来确定描述成长性的指标，定性的方法主要是研究国内外主要投资机构选择的成长性定量指标，结合国内的实际情况进行归纳总结，在此基础上，运用单因素分析，对各因素在国内市场的效果进行定量分析，确定最有效的指标。以下七个指标是本基金选取的衡量上市公司成长性的指标。

**表 5-1：成长模块衡量成长性定量指标**

EG	净利润增长率
REG	预期净利润增长率
RG	营业收入增长
ROE	净资产收益率
EROE	预期净资产收益率
ROA	资产收益率
NAV	净资产增长率

#### ②确定各指标分配权重

本基金使用遗传算法对过去 12 个月的历史数据进行分析，以筛选出上述各个指标对应的最优权重，即  $w_{EG}$ 、 $w_{REG}$ 、 $w_{RG}$ 、 $w_{ROE}$ 、 $w_{EROE}$ 、 $w_{ROA}$ 、 $w_{NAV}$ 。由于市场变化很快，在不同的市场环境下各指标的权重效果不断发生变化，因此本基金取滚动三年权重

的加权平均值作为各指标的最终权重,给予 N-3 年结果以 20%的权重,N-2 年结果以 30%的权重, N-1 年结果以 50%的权重。

### ③计算股票的成长性得分

将各项指标分别乘以权重并相加汇总,计算成长性指标综合得分(GI)即  $GI = EG \times w_{EG} + REG \times w_{REG} + RG \times w_{RG} + ROE \times w_{ROE} + EROE \times w_{EROE} + ROA \times w_{ROA} + NAV \times w_{NAV}$ 。将计算出的成长性指标综合得分(GI)按从大到小的顺序进行排列,选择前 N%的股票进入价值模块筛选,其余股票剔除。

### 3) 价值模块

该模块目标是使用量化得分衡量股票的价值性。对于进入本模块的股票,通过确定描述价值性的定量指标、确定各指标的权重和计算股票价值性分值三个部分,对股票进行筛选,形成本基金创业型股票池。

#### 1) 确定描述价值性的定量指标

本基金通过定性和定量相结合的方法来确定描述价值性的指标,最终选取以下五个指标作为本基金选取的衡量上市公司价值的指标。

**表 5-2: 价值模块衡量股票价值定量指标**

PE	市盈率
PB	市净率
PS	市销率
PCF	市现率
EV/EBITDA	企业价值倍数

#### 2) 确定各指标分配权重

本基金使用遗传算法对过去 12 个月的历史数据进行分析,以筛选出上述各个指标对应的最优权重,即  $w_{PE}$ 、 $w_{PB}$ 、 $w_{PS}$ 、 $w_{PCF}$ 、 $w_{EV/EBITDA}$ 。由于市场变化很快,在不同的市场环境下各指标的作用不断发生变化,因此本基金取滚动三年权重的加权平均值作为各指标的最终权重,给予 N-3 年结果以 20%的权重, N-2 年结果以 30%的权重, N-1 年结果以 50%的权重。

#### 3) 计算股票的价值性指标综合得分

将各项指标分别乘以权重并相加汇总，计算价值性指标综合得分（VI）即  $VI = PE \times w_{PE} + PB \times w_{PB} + PS \times w_{PS} + PCF \times w_{PCF} + EV/EBITDA \times w_{EV/EBITDA}$ 。将计算出的价值性指标综合得分(VI)按从小到大的顺序进行排列，选择前 M% 的股票进入创业型股票池，其余股票剔除。这里的 M% 和成长模块的 N% 两个比例根据上市公司的数量以及股票池所需股票数量来确定。

4) 本基金针对创业板市场和主板、中小企业板市场企业的不同，分别设计了“东吴基金创业板上市公司评价体系”和“东吴基金主板/中小板中小盘上市公司评价体系”。在利用东吴 GARP 选股模型得到创业型股票池之后，本基金根据这两个评价体系分别计算备选上市公司中创业板和主板/中小板股票的综合评价分值，评价中小企业的投资价值，精选出竞争优势综合分值排名前 50% 的中小企业股票作为基金核心股票池。

#### ① 东吴基金创业板上市公司评价体系

“东吴基金创业板上市公司评价体系”是在“东吴基金（主板/中小板）中小企业竞争优势评价体系”的基础之上，结合创业板上市公司规模小、技术密集、多属于新兴行业等特点，对战略管理优势、技术优势、市场优势、管理运营优势的评价标准进行了全面改进，重点突出管理层的创业精神和素质、企业技术优势和所处行业发展前景在创业板上市公司发展过程中发挥的关键作用。东吴基金创业板上市公司评价体系具体包括以下四方面内容：人力资源与战略管理优势、技术创新优势、行业与市场地位的领先度、盈利能力的质与量优势。评分准则为：

a. 四大优势评分主要依据各大竞争优势具体内容进行。

b. 评分采用四分法：很好（21~25）；较好（14~20）；一般（7~13）；较差（0~6）。

c. 根据行业分析师评分结果，统计计算出上市公司竞争优势综合评分值=人力资源与战略管理优势+技术创新优势+行业与市场地位的领先度+盈利能力的质与量优势，作为创业板上市公司竞争优势的评价。

#### ② 东吴基金主板/中小板中小盘上市公司评价体系

“东吴基金主板/中小板中小盘上市公司评价体系”是根据波特五力分析模型（五力指供应商的讨价还价能力、购买者的讨价还价能力、潜在竞争者进入市场的能力、替代品的替代能力以及行业内竞争者现在的竞争能力）、价值链分析内容以及企业能力理论和企业资源理论等构建的，结合中小企业的特点，重点对中小企业的技术优势、市场优势的评价标准进行改进。“东吴基金主板/中小板中小盘上市公司评价体系”具体包括以下五方面

内容：战略管理优势、技术优势、市场优势、管理运营优势、资源及其它附加优势。每个方面又有细分指标，评分准则为：

a. 五大优势评分主要依据各大竞争优势具体内容进行。

b. 战略管理优势、技术优势、市场优势、以及管理运营优势四大优势评分采用四分法：很好（21~25）；较好（14~20）；一般（7~13）；较差（0~6）。考虑附加优势对企业竞争优势有正有负影响，评分采用三分法：很好（6~10）；较好（1~5）；差（-10~0）。

c. 根据行业分析师评分结果，统计计算出上市公司竞争优势综合评分值=战略管理优势+技术优势+市场优势+管理运营优势+附加优势，作为上市公司竞争优势的评价。

## （2）本基金非创业型股票池的构建

本基金投资于非创业型股票的比例不高于股票资产的 20%。对于这类股票的投资，将在已有的东吴双动力基金股票池的基础上，剔除属于“创业型股票池”的股票以及禁入股票，由此构建“非创业型股票池”。

## 3. 债券投资策略

本基金将根据利率变化的大周期、市场运行的小周期和中国债券市场的扩张特征，制定相应的债券投资策略，以获取利息收益为主、资本利得为辅。

（1）积极的流动性管理。本基金会紧密关注央行对于流动性的调节以及市场的资金松紧，本基金的申购/赎回现金流情况、季节性资金流动、日历效应等，建立组合流动性管理框架，实现对基金资产的结构化管理，以确保基金资产的整体变现能力。

（2）基于收益率预期的期限配置和类别配置。在预期基准利率下降时，适当增加组合久期，以较多地获得债券价格上升带来的收益，同时获得比较高的利息收入；在预期基准利率上升时，缩短组合久期，以规避债券价格下降的风险。

（3）基于收益率曲线变形的调整策略。在确定组合久期的情况下，预期收益曲线的变形调整债券组合的基本配置。当我们预期收益率曲线变陡时，我们将可能采用子弹策略；而当预期收益率曲线变平时，我们将可能采用杠铃策略，总体而言，就是在仔细评估收益曲线变形情况下，分别在子弹组合、梯式组合和杠铃组合中弹性选择。

（4）基于相对利差分析调整信用产品配置。观察金融债/国债，短期融资券/央票的相对利差调整组合的信用产品，在稳定的信用产品风险情况下，可在利差扩大时，适当增加信用产品比重；在利差缩小时，适当减持信用产品。

## 4. 权证投资策略

本基金权证投资将以价值分析为基础，在采用数量化模型分析其合理定价的基础

上,把握市场的短期波动,进行积极操作,追求在风险可控的前提下实现稳健的超额收益。具体投资方法如下:

(1) 考量标的股票合理价值、标的股票价格、行权价格、行权时间、行权方式、股价历史与预期波动率和无风险收益率等要素,估计权证合理价值。

(2) 根据权证合理价值与其市场价格间的差幅以及权证合理价值对定价参数的敏感性,结合标的股票合理价值考量,决策买入、持有或沽出权证。

## 九、业绩比较基准

基金业绩比较基准=(中信标普 200 指数×50%+中信标普小盘指数×50%)×75%+中信标普全债指数×25%

## 十、风险收益特征

本基金是一只进行主动投资的股票型基金,其预期风险和预期收益均高于货币市场基金、债券型基金和混合型基金,在证券投资基金中属于预期风险较高、预期收益较高的基金产品。本基金力争通过资产配置、精选个股等投资策略的实施和积极的风险管理而追求较高收益。

## 十一、基金投资组合报告

东吴创新创业股票型证券投资基金(以下简称“本基金”)基金管理人的董事会及董事保证本报告所载资料不存在虚假记载、误导性陈述或重大遗漏,并对其内容的真实性、准确性和完整性承担个别及连带责任。

本基金的托管人中国工商银行股份有限公司根据本基金合同规定,于 2015 年 4 月 14 日复核了本报告中的财务指标、净值表现和投资组合报告等内容,保证复核内容不存在虚假记载、误导性陈述或者重大遗漏。

本投资组合报告所载数据截至 2015 年 3 月 31 日(未经审计)。

### 1、报告期末基金资产组合情况:

序号	项目	金额(元)	占基金总资产的比例(%)
1	权益投资	43,995,953.50	88.95
	其中:股票	43,995,953.50	88.95
2	固定收益投资	-	-
	其中:债券	-	-
	资产支持证券	-	-
3	贵金属投资	-	-

4	金融衍生品投资	-	-
5	买入返售金融资产	-	-
	其中：买断式回购的买入返售金融资产	-	-
6	银行存款和结算备付金合计	5,312,460.55	10.74
7	其他资产	152,395.92	0.31
8	合计	49,460,809.97	100.00

## 2、报告期末按行业分类的股票投资组合：

代码	行业类别	公允价值（元）	占基金资产净值比例（%）
A	农、林、牧、渔业	-	-
B	采矿业	-	-
C	制造业	23,902,871.00	50.36
D	电力、热力、燃气及水生产和供应业	-	-
E	建筑业	-	-
F	批发和零售业	2,403,600.00	5.06
G	交通运输、仓储和邮政业	3,548,394.00	7.48
H	住宿和餐饮业	-	-
I	信息传输、软件和信息技术服务业	3,435,245.12	7.24
J	金融业	7,308,198.38	15.40
K	房地产业	-	-
L	租赁和商务服务业	2,049,000.00	4.32
M	科学研究和技术服务业	-	-
N	水利、环境和公共设施管理业	-	-
O	居民服务、修理和其他服务业	-	-
P	教育	-	-
Q	卫生和社会工作	-	-
R	文化、体育和娱乐业	1,348,645.00	2.84
S	综合	-	-
	合计	43,995,953.50	92.69

## 3、报告期末按公允价值占基金资产净值比例大小排序的前十名股票投资明细：

序号	股票代码	股票名称	数量（股）	公允价值（元）	占基金资产净值比例（%）
1	600559	老白干酒	60,000	3,112,800.00	6.56
2	002131	利欧股份	70,000	2,547,300.00	5.37
3	601318	中国平安	29,550	2,311,992.00	4.87
4	600029	南方航空	283,200	2,242,944.00	4.73
5	600436	片仔癀	18,000	2,097,000.00	4.42
6	002400	省广股份	50,000	2,049,000.00	4.32
7	600837	海通证券	79,718	1,866,198.38	3.93
8	002368	太极股份	25,000	1,768,750.00	3.73
9	601166	兴业银行	93,300	1,712,988.00	3.61
10	002152	广电运通	40,000	1,566,800.00	3.30

## 4、报告期末按券种分类的债券投资组合

本基金本报告期末未持有债券。

## 5、报告期末按公允价值占基金资产净值比例大小排序的前五名债券投资明细

本基金本报告期末未持有债券。

6、报告期末按公允价值占基金资产净值比例大小排序的前十名资产支持证券投资  
明细

本基金本报告期末未持有资产支持证券。

## 7、报告期末按公允价值占基金资产净值比例大小排序的前五名贵金属投资明细

本基金本报告期末未持有贵金属。

## 8、报告期末按公允价值占基金资产净值比例大小排序的前五名权证投资明细

本基金本报告期末未持有权证。

## 9、报告期末本基金投资的股指期货交易情况说明

本基金本报告期末未持有股指期货。

## 10、报告期末本基金投资的国债期货交易情况说明

本基金本报告期末未投资国债期货。

## 11、投资组合报告附注

(1) 本报告期内，本基金本期投资的前十名证券中没有发行主体被监管部门立案调查的，或在报告编制日前一年内受到公开谴责、处罚的证券。

(2) 基金投资的前十名股票没有超出基金合同规定的备选股票库。

(3) 期末其他资产构成

序号	名称	金额（元）
1	存出保证金	77,436.24
2	应收证券清算款	-
3	应收股利	-
4	应收利息	1,096.51
5	应收申购款	73,863.17
6	其他应收款	-
7	待摊费用	-
8	其他	-
9	合计	152,395.92

(4) 报告期末持有的处于转股期的可转换债券

本基金本报告期末未持有处于转股期的可转换债券。

(5) 报告期末前十名股票中存在流通受限情况的说明

序号	股票代码	股票名称	流通受限部分的 公允价值(元)	占基金资产 净值比例 (%)	流通受限情况 说明
----	------	------	--------------------	----------------------	--------------

1	002131	利欧股份	2,547,300.00	5.37	重大事项停牌
---	--------	------	--------------	------	--------

(6) 投资组合报告附注的其他文字描述部分

由于四舍五入的原因，分项之和与合计项之间可能存在尾差。

## 十、基金的业绩

本基金管理人承诺以诚实信用、勤勉尽责的原则管理和运用基金资产,但不保证基金一定盈利,也不保证最低收益。基金的过往业绩并不代表其未来表现。投资有风险,投资者在作出投资决策前应仔细阅读本基金的招募说明书。

(1) 东吴新创业基金历史时间段净值增长率与同期业绩比较基准收益率比较

时间	净值增长率 ①	净值增长率 标准差 ②	业绩比较基 准收益率③	业绩比较 基准收益 率标准差 ④	①-③	②-④
2010.06.29-2010.12.31	14.03%	1.23%	17.31%	1.31%	-3.28%	-0.08%
2011.01.01-2011.12.31	-22.87%	1.09%	-24.39%	1.10%	1.51%	-0.01%
2012.01.01-2012.12.31	3.24%	1.18%	2.40%	1.11%	0.84%	0.07%
2013.01.01-2013.12.31	14.53%	1.48%	5.66%	1.04%	8.87%	0.44%
2014.01.01-2014.12.31	21.32%	1.20%	32.52%	0.90%	-11.20%	0.30%
2015.01.01-2015.03.31	30.63%	1.28%	21.89%	1.12%	8.74%	0.16%
2010.06.29-2015.03.31	64.82%	1.25%	50.83%	1.08%	13.99%	0.17%

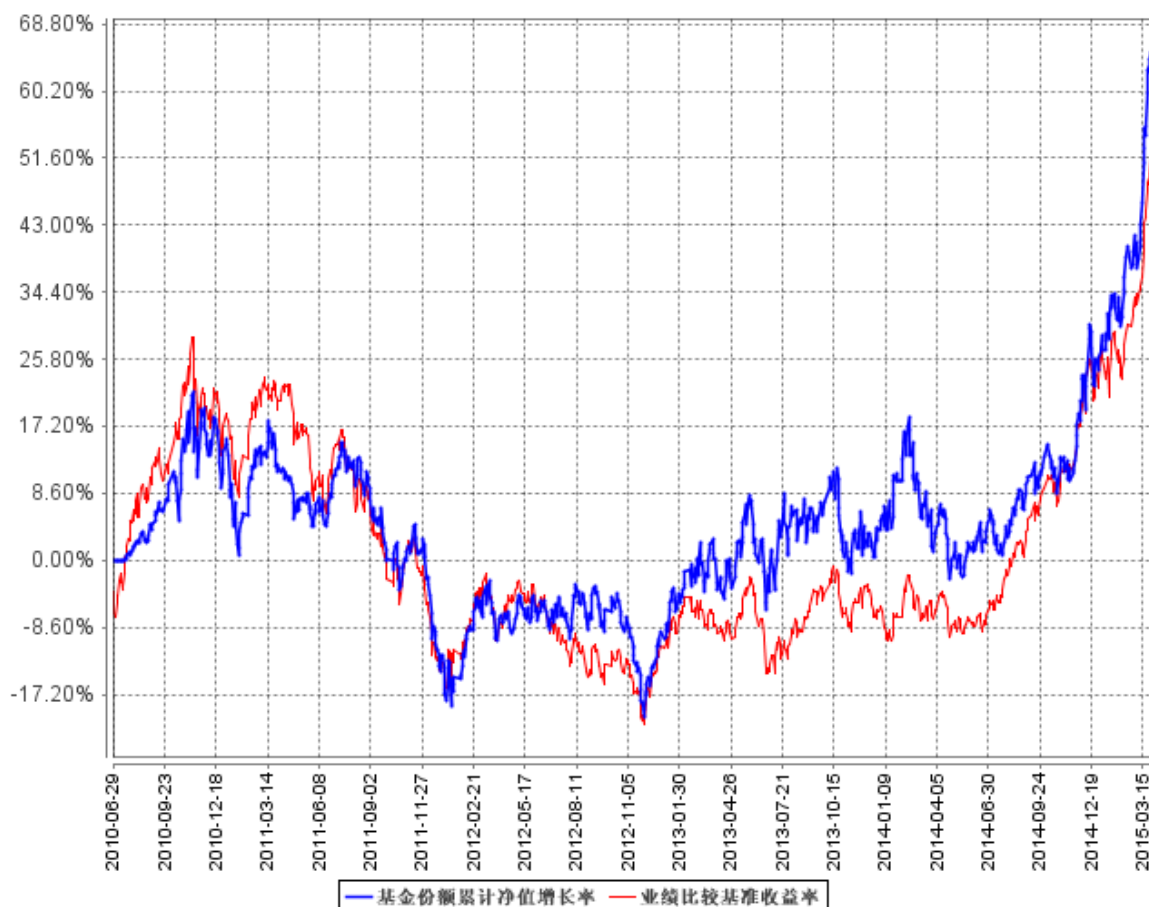
注:比较基准=(中信标普 200 指数×50%+中信标普小盘指数×50%)×75%+中信标普全债指数×25%,  
数据截止到报告期末

(2) 自基金合同生效以来基金累计净值增长率及其与同期业绩基准收益率的比较图

(2010年06月29日至2015年3月31日)



基金份额累计净值增长率与同期业绩比较基准收益率的历史走势对比图



注：东吴创新创业基金于2010年6月29日成立。

### 十三、基金转换

基金管理人可以根据相关法律法规以及本基金合同的规定决定开办本基金与基金管理人管理的、且由同一注册登记机构办理注册登记的其他基金之间的转换业务，基金转换可以收取一定的转换费，相关规则由基金管理人届时根据相关法律法规及本基金合同的规定制定并公告，并提前告知基金托管人与相关机构。

#### 1. 基金转换业务的适用范围

本基金已开通与本基金管理人旗下基金：东吴嘉禾优势精选混合型开放式证券投资基金（基金代码：580001）、东吴价值成长双动力股票型证券投资基金前端收费（基金代码：580002）、东吴行业轮动股票型证券投资基金（基金代码：580003）、东吴优信稳健债券型证券投资基金A（基金代码：582001）、东吴优信稳健债券型证券投资基金C（基金代码：582201）、东吴进取策略灵活配置混合型证券投资基金（基金代码：580005）、东吴新经济股票型证券投资基金（基金代码：580006）、东吴货币市场证券投资基金A（基金代码：583001）和东吴货币市场证券投资基金B（基金代码：583101）、东吴中

证新兴产业指数证券投资基金（基金代码：585001）、东吴新产业精选股票型证券投资基金（基金代码：580008）、东吴保本混合型证券投资基金（基金代码：582003）、东吴增利债券型证券投资基金 A 类（基金代码：582002）、东吴增利债券型证券投资基金 C 类（基金代码：582202）、东吴内需增长混合型证券投资基金（基金代码：580009）、东吴阿尔法灵活配置混合型证券投资基金（基金代码：000531）的基金转换业务。

基金管理人今后发行的开放式基金将根据具体情况确定是否适用于基金转换业务，并将另行公告。

## 2. 开通转换的销售机构

投资者可通过基金管理人的直销渠道和以下代销机构办理以上基金的基金转换业务：

中国农业银行股份有限公司、中信银行股份有限公司、中国建设银行股份有限公司、交通银行股份有限公司、华夏银行股份有限公司、招商银行股份有限公司、中国民生银行股份有限公司、宁波银行股份有限公司、中国邮政储蓄银行有限责任公司、平安银行股份有限公司、温州银行股份有限公司、烟台银行股份有限公司、东吴证券股份有限公司、海通证券股份有限公司、中国银河证券股份有限公司、中信建投证券股份有限公司、广发证券股份有限公司、国信证券股份有限公司、长城证券有限责任公司、国联证券股份有限公司、国泰君安证券股份有限公司、世纪证券有限责任公司、金元证券股份有限公司、东方证券有限责任公司、安信证券股份有限公司、中航证券有限公司、财富证券有限责任公司、中信证券（山东）有限责任公司、光大证券股份有限公司、渤海证券股份有限公司、中银国际证券有限责任公司、招商证券股份有限公司、齐鲁证券有限公司、恒泰证券股份有限公司、南京证券有限责任公司、东海证券有限责任公司、爱建证券有限责任公司、天相投资顾问有限公司、华宝证券有限责任公司、平安证券有限责任公司、长江证券股份有限公司、华福证券有限责任公司、申万宏源证券股份有限公司、信达证券股份有限公司、华安证券有限责任公司、上海证券有限责任公司、广州证券有限责任公司、长城国瑞证券有限公司、中信证券股份有限公司、天源证券经纪有限公司、上海华信证券有限责任公司、中信证券（浙江）有限责任公司、深圳众禄基金销售有限公司、华鑫证券有限责任公司、国海证券股份有限公司、浙江同花顺基金销售有限公司、诺亚正行（上海）基金销售投资顾问有限公司、上海天天基金销售有限公司、杭州数米基金销售有限公司、和讯信息科技有限公司、万联证券有限责任公司、上海长量基金销售投

资顾问有限公司、苏州银行股份有限公司、江苏银行股份有限公司、国金证券股份有限公司。

根据业务需要，本基金管理人还将会选择其他销售机构开办此业务并将按有关规定予以公告。

## 十四、费用概览

### (一) 基金运作相关费用

#### 1、管理费；

基金管理费以基金资产净值的 1.5%年费率计提。

在通常情况下，基金管理费按前一日的基金资产净值的 1.5%年费率计提。

计算方法如下：

$$H = E \times \text{年管理费率} \div \text{当年天数}$$

H 为每日应计提的基金管理费

E 为前一日的基金资产净值

基金管理费每日计提，按月支付。由基金管理人向基金托管人发送基金管理费划付指令，经基金托管人复核后于次月首日起 2 个工作日内从基金财产中一次性支付给本基金管理人。

若遇法定节假日、休息日或不可抗力致使无法按时支付的，顺延至最近可支付日支付。

#### 2、托管费；

基金托管费按基金资产净值的 0.25%年费率计提。

在通常情况下，基金托管费按前一日的基金资产净值的 0.25% 年费率计提。

计算方法如下：

$$H = E \times \text{年托管费率} \div \text{当年天数}$$

H 为每日应计提的基金托管费

E 为前一日的基金资产净值

基金托管费每日计提，按月支付。由基金管理人向基金托管人发送基金托管费划付指令，经基金托管人复核后于次月首日起 2 个工作日内从基金资产中一次性支付给基金托管人。

若遇法定节假日、休息日或不可抗力致使无法按时支付的，顺延至最近可支付日支付。

#### 3、基金合同生效后的信息披露费用；

#### 4、基金合同生效后的会计师费和律师费；

#### 5、基金份额持有人大会费用。

#### 6、基金的证券交易费用；

- 7、银行手续费、服务费；
- 8、基金分红手续费。
- 9、按照国家有关规定和基金合同约定，可以在基金财产中列支的其他费用。

上述第 3 项至第 9 项费用由本基金管理人向基金托管人发出划款指令后，基金托管人按费用实际支出金额从基金财产中支付，列入当期基金费用。

## （二）基金销售相关费用

1、本基金的申购费用由基金申购人承担，不列入基金财产，主要用于本基金的市场推广、销售、注册登记等各项费用。赎回费用由基金赎回人承担。

2、申购费率按申购金额递减。投资者在一天之内如果有多笔申购，适用费率按单笔分别计算。具体费率如下：

申购金额（含申购费）	申购费率
100万元以下	1.5%
100万元以上（含）-200万元以下	1.2%
200万元以上（含）-500万元以下	0.8%
500万元以上（含）	1000元/笔

3、赎回费随基金持有时间的增加而递减，费率如下：

持有时间	赎回费率
1 年以内（含 1 年）	0.5%
1 年-2 年（含 2 年）	0.25%
2 年以上	0

赎回费用由赎回基金份额的基金份额持有人承担，在基金份额持有人赎回基金份额时收取。其中，须依法扣除所收取赎回费总额的 25% 归入基金资产，其余用于支付注册登记费和其他必要的手续费。

4. 基金管理人可以根据《基金合同》的相关约定调整费率或收费方式，基金管理人最迟应于新的费率或收费方式实施日前 2 个工作日在至少一家指定媒体及基金管理人网站公告。

## （三）基金税收

1、本基金运作过程中涉及的各项纳税主体，其纳税义务按国家税收法律、法规执行。

2、根据财政部、国家税务总局的财税字[1998]55 号文、财税字 [2001]61 号文《关于证券投资基金税收问题的通知》及财税字[2004] 78 号文《关于证券投资基金税收政策的通知》及其他相关税务法规，对基金主要税项规定如下：

- 1) 以发行基金方式募集资金，不属于营业税征收范围，不征收营业税。
- 2) 基金买卖股票、债券的差价收入，暂免征收营业税。
- 3) 基金从证券市场中取得的收入包括买卖股票、债券的差价收入，股票的股息、红利收入，债券的利息收入及其他收入，暂不征收企业所得税。

4) 基金买卖股票按卖出金额的 0.1% 缴纳证券交易（股票）印花税。

3、国家法律、法规有新规定的，从其规定。

#### 十四、对招募说明书更新部分的说明

本招募说明书依据《中华人民共和国证券投资基金法》、《公开募集证券投资基金运作管理办法》、《证券投资基金销售管理办法》、《证券投资基金信息披露管理办法》及其它有关法律法规的要求，本基金管理人对本基金原招募说明书进行了更新，并根据本基金管理人在本基金合同生效后对本基金实施的投资经营活动进行了内容补充和更新，主要更新的内容如下：

- 1、在“重要提示”中，更新了相关内容。
- 2、在“三、基金管理人”中，更新了相关内容。
- 3、在“四、基金托管人”中，更新了相关内容。
- 4、在“五、相关服务机构”中，增加了部分代销机构，更新了相关内容。
- 5、在“九、基金的投资”中，更新了基金投资组合报告的内容。更新了相关内容。
- 6、在“十、基金的业绩”中，更新了相关内容。
- 7、在“二十二、其他应披露事项”中，增加了其他披露事项：

(1) 2014 年 12 月 30 日在证券时报、中国证券报、上海证券报、公司网站等媒体上公告了《东吴创新创业股票型证券投资基金基金经理变更公告》；

(2) 2014 年 12 月 31 日在证券时报、中国证券报、上海证券报、公司网站等媒体上公告了《东吴基金管理有限公司关于旗下部分基金延长在中国邮政储蓄银行股份有限公司开展的个人网上银行和手机银行基金申购费率优惠活动的公告》；

(3) 2014 年 12 月 31 日在证券时报、中国证券报、上海证券报、公司网站等媒体上公告了《东吴基金管理有限公司关于旗下部分基金参加平安银行股份有限公司基金代销业务费率优惠活动的公告》；

(4) 2015 年 01 月 05 日在证券日报、证券时报、中国证券报、上海证券报、公司网站等媒体上公告了《东吴基金管理有限公司管理的基金 2014 年年度资产净值公告》；

(5) 2015 年 01 月 05 日在证券时报、证券日报、中国证券报、上海证券报、公司网站等媒体上公告了《东吴基金管理有限公司关于旗下基金参加苏州银行股份有限公司网上交易申购费率及定投申购费率优惠的公告》；

(6) 2015 年 01 月 15 日在证券时报、中国证券报、上海证券报、公司网站等媒体上公告了《东吴基金管理有限公司关于旗下部分基金在中国工商银行开通定期定额投资业务并参加工商银行“2015 倾心回馈”基金定投优惠活动的公告》；

(7) 2015 年 01 月 21 日在证券时报、中国证券报、上海证券报、公司网站等媒体上公告了《东吴创新创业股票型证券投资基金 2014 年第 4 季度报告》；

(8) 2015 年 02 月 11 日在证券时报、中国证券报、上海证券报、公司网站等媒体上

公告了《东吴创新创业股票型证券投资基金更新招募说明书及摘要》；

(9) 2015年03月03日在证券时报、中国证券报、上海证券报、公司网站等媒体上公告了《东吴基金管理有限公司关于旗下证券投资基金估值方法变更公告》；

(10) 2015年03月05日在证券时报、中国证券报、上海证券报、公司网站等媒体上公告了《东吴基金管理有限公司关于开通旗下基金在中国工商银行股份有限公司基金转换业务的公告》；

(11) 2015年03月05日在证券时报、中国证券报、上海证券报、公司网站等媒体上公告了《东吴基金管理有限公司关于旗下基金新增国金证券股份有限公司为代销机构并推出转换业务的公告》；

(12) 2015年03月19日在证券时报、证券日报、中国证券报、上海证券报、公司网站等媒体上公告了《东吴基金管理有限公司关于旗下基金新增江苏银行股份有限公司为代销机构并推出定期定额业务及转换业务的公告》；

(13) 2015年03月21日在证券时报、证券日报、中国证券报、上海证券报、公司网站等媒体上公告了《东吴基金管理有限公司关于变更江苏银行股份有限公司上线代销旗下基金并推出定期定额业务及转换业务时间的公告》；

(14) 2015年03月25日在证券时报、中国证券报、上海证券报、公司网站等媒体上公告了《东吴基金管理有限公司关于旗下基金调整交易所固定收益品种估值方法变更的公告》；

(15) 2015年03月28日在证券时报、中国证券报、上海证券报、公司网站等媒体上公告了《东吴创新创业股票型证券投资基金2014年年度报告以及摘要》；

(16) 2015年03月30日在证券时报、中国证券报、上海证券报、公司网站等媒体上公告了《东吴基金管理有限公司关于旗下部分基金继续参加中国工商银行股份有限公司个人电子银行基金申购费率优惠活动的公告》；

(17) 2015年04月14日在证券时报、中国证券报、上海证券报、公司网站等媒体上公告了《东吴基金管理有限公司关于旗下证券投资基金估值方法变更的公告》；

(18) 2015年03月20日在证券时报、中国证券报、上海证券报、公司网站等媒体上公告了《东吴创新创业股票型证券投资基金2015年第1季度报告》；

(19) 2015年05月15日在证券时报、中国证券报、上海证券报、公司网站等媒体上公告了《东吴基金管理有限公司关于旗下证券投资基金估值方法变更的公告》；

(20) 2015年05月25日在证券时报、证券日报、中国证券报、上海证券报、公司网站等媒体上公告了《东吴基金管理有限公司关于旗下证券投资基金估值方法变更的公告》；

(21) 2015年05月29日在证券时报、中国证券报、上海证券报、公司网站等媒体上公告了《东吴创新创业股票型证券投资基金基金经理变更公告》；

(22) 2015年05月29日在证券时报、中国证券报、上海证券报、公司网站等媒体上公告了《东吴基金管理有限公司关于旗下部分基金参加中国农业银行股份有限公司网上银行、手机银行申购费率优惠的公告》;

(23) 2015年06月08日在证券时报、中国证券报、上海证券报、公司网站等媒体上公告了《东吴基金管理有限公司关于旗下部分基金在公司网上交易开展转换费率优惠活动的公告》;

(24) 2015年06月08日在证券时报、中国证券报、上海证券报、公司网站等媒体上公告了《东吴基金管理有限公司关于旗下部分基金新增诺亚正行(上海)基金销售投资顾问有限公司为代销机构并开通定期定额投资业务及参加柜台、网上交易申购费率优惠的公告》;

(25) 2015年06月12日在证券时报、证券日报、中国证券报、上海证券报、公司网站等媒体上公告了《东吴基金管理有限公司关于旗下基金新增上海好买基金销售有限公司为代销机构并推出定期定额业务及转换业务的公告》;

(26) 2015年06月12日在证券时报、中国证券报、上海证券报、公司网站等媒体上公告了《东吴基金管理有限公司关于旗下基金在上海好买基金销售有限公司申购费率及定投申购费率优惠的公告》;

(27) 2015年06月19日在证券时报、中国证券报、上海证券报、公司网站等媒体上公告了《东吴创新创业股票型证券投资基金基金经理变更公告》;

(28) 2015年06月26日在证券时报、中国证券报、上海证券报、公司网站等媒体上公告了《关于东吴基金管理有限公司旗下基金参与深圳众禄基金销售有限公司费率优惠活动的公告》;

(29) 2015年06月26日在证券时报、中国证券报、上海证券报、公司网站等媒体上公告了《东吴基金管理有限公司关于参加数米基金网费率优惠活动的公告》;

(30) 2015年06月26日在证券时报、证券日报、中国证券报、上海证券报、公司网站等媒体上公告了《东吴基金管理有限公司关于参加浙江同花顺基金销售有限公司费率优惠活动的公告》;

## 十五、签署日期

本基金更新招募说明书于2015年8月12日签署。

东吴基金管理有限公司

二零一五年八月十二日