

# 前海开源沪深 300 指数型证券投资基金 2015 年第 3 季度报告

2015 年 9 月 30 日

基金管理人：前海开源基金管理有限公司

基金托管人：中国农业银行股份有限公司

报告送出日期：2015 年 10 月 24 日

## § 1 重要提示

基金管理人的董事会及董事保证本报告所载资料不存在虚假记载、误导性陈述或重大遗漏，并对其内容的真实性、准确性和完整性承担个别及连带责任。

基金托管人中国农业银行股份有限公司根据本基金合同规定，于 2015 年 10 月 23 日复核了本报告中的财务指标、净值表现和投资组合报告等内容，保证复核内容不存在虚假记载、误导性陈述或者重大遗漏。

基金管理人承诺以诚实信用、勤勉尽责的原则管理和运用基金资产，但不保证基金一定盈利。

基金的过往业绩并不代表其未来表现。投资有风险，投资者在作出投资决策前应仔细阅读本基金的招募说明书。

本报告中财务资料未经审计。

本报告期自 2015 年 7 月 1 日起至 9 月 30 日止。

## § 2 基金产品概况

基金简称	前海开源沪深 300 指数
交易代码	000656
基金运作方式	契约型开放式
基金合同生效日	2014 年 6 月 17 日
报告期末基金份额总额	3,405,235.81 份
投资目标	本基金采用指数化投资策略，紧密跟踪沪深 300 指数，在严格控制基金的日均跟踪偏离度和年跟踪误差的前提下，力争获取与标的指数相似的投资收益。
投资策略	<p>本基金采用完全复制标的指数的方法，进行被动式指数化投资。股票投资组合的构建主要按照标的指数的成份股组成及其权重来拟合复制标的指数，并根据标的指数变动而进行相应调整。本基金在严格控制基金日均跟踪偏离度和年跟踪误差的前提下，力争获取与标的指数相似的投资收益。由于标的指数编制方法调整、成份股及其权重变化的原因，或因基金的申购和赎回等其他原因导致无法有效复制和跟踪标的指数时，基金管理人可以对投资组合进行适当变通和调整，力求降低跟踪误差。</p> <p>1、大类资产配置：本基金管理人主要按照沪深 300 指数的成份股组成及其权重构建股票投资组合，并根据指数成份股及其权重的变动而进行相应调整。本基金投资于股票的资产比例不低于基金资产的 90%，投资于沪深 300 指数成份股和备选成份股的资产比例不低于非现金基金资产的 85%；本基金每个交易日日终在扣除股指期货合约需缴纳的交易保证金后，应当保持不低于基金资产净值 5% 的现金或到期日在一年以内的政府债券。</p> <p>2、股票投资策略：（1）股票投资组合构建：本基金采用完全复制标</p>

	<p>的指数的方法，按照标的指数成份股组成及其权重构建股票投资组合。若出现特殊情况，本基金将采用替代性的方法构建组合，以减少跟踪误差。(2) 股票投资组合的调整：本基金股票投资组合根据沪深 300 指数成份股及其权重的变动而进行相应调整，还将根据法律法规中的投资比例限制、申购赎回变动情况等，对其进行适时调整。在正常市场情况下，力争控制本基金的份额净值与业绩比较基准的收益率日均跟踪偏离度的绝对值不超过 0.35%，年跟踪误差不超过 4%。如超过上述范围，基金管理人应采取合理措施避免误差进一步扩大。</p> <p>3、债券投资策略：本基金债券投资的目的是在保证基金资产流动性的基础上，降低跟踪误差，主要采取组合久期配置策略，同时辅之以收益率曲线策略、骑乘策略、息差策略等积极投资策略构建债券投资组合。</p> <p>4、权证投资策略：根据权证对应公司基本面研究成果确定权证的合理估值，发现市场对股票权证的非理性定价；通过权证与证券的组合投资，来达到改善组合风险收益特征的目的。</p> <p>5、股指期货投资策略：本基金以套期保值为目的，参与股指期货交易。运用股指期货对冲系统性风险、对冲特殊情况下的流动性风险，以达到降低投资组合的整体风险的目的。基金管理人将建立股指期货投资决策部门或小组，经董事会批准后执行。若相关法律法规发生变化时，基金管理人从其最新规定。</p>
业绩比较基准	沪深 300 指数收益率×95%+银行活期存款利率(税后)×5%。
风险收益特征	本基金属于采用指数化操作的股票型基金，其预期的风险和收益高于货币市场基金、债券基金、混合型基金，为证券投资基金中的较高风险、较高收益品种。
基金管理人	前海开源基金管理有限公司
基金托管人	中国农业银行股份有限公司

### § 3 主要财务指标和基金净值表现

#### 3.1 主要财务指标

单位：人民币元

主要财务指标	报告期（2015年7月1日—2015年9月30日）
1. 本期已实现收益	-957,582.06
2. 本期利润	-2,343,583.87
3. 加权平均基金份额本期利润	-0.2332
4. 期末基金资产净值	4,097,692.70
5. 期末基金份额净值	1.203

注：①上述基金业绩指标不包括持有人认购或交易基金的各项费用，计入费用后实际收益水平要低于所列数字。

②本期已实现收益指基金本期利息收入、投资收益、其他收入(不含公允价值变动收益)扣除相关费用后的余额，本期利润为本期已实现收益加上本期公允价值变动收益。

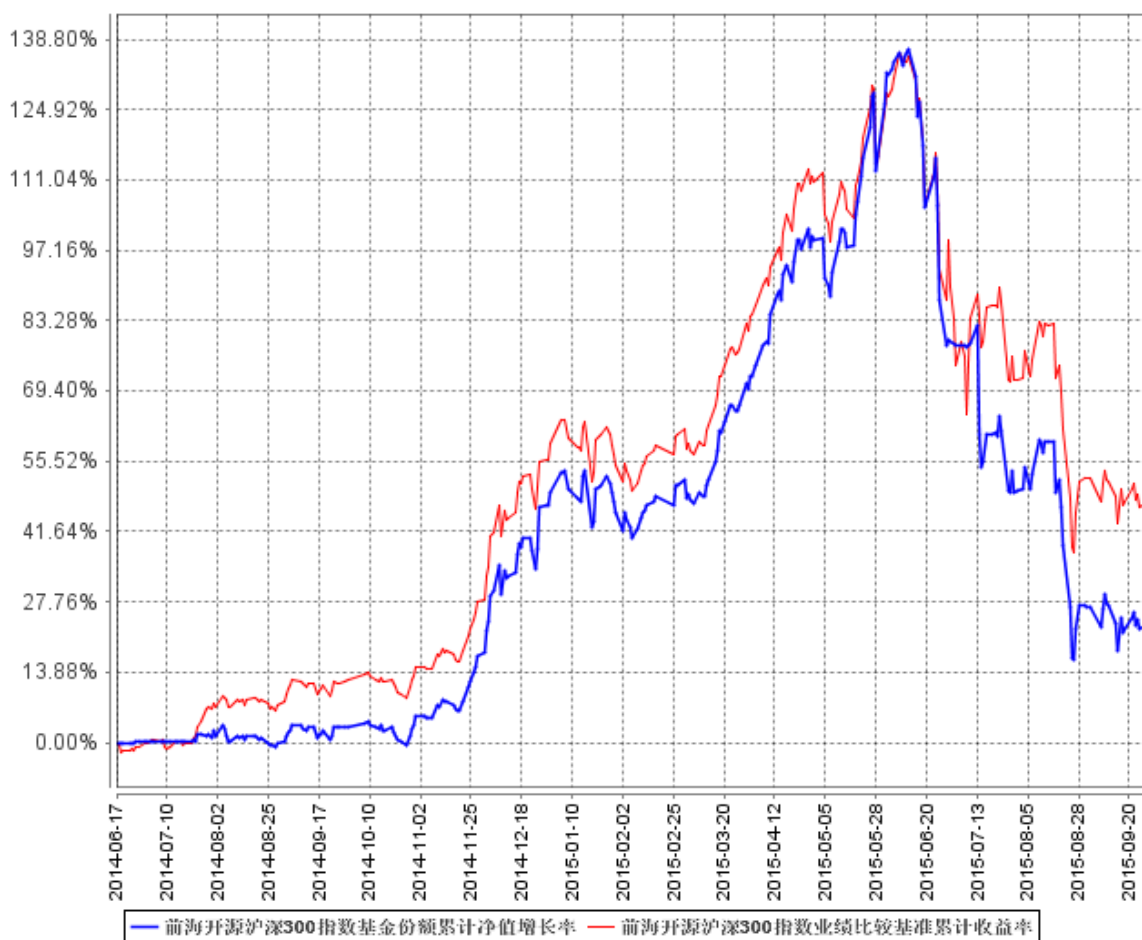
## 3.2 基金净值表现

### 3.2.1 本报告期基金份额净值增长率及其与同期业绩比较基准收益率的比较

阶段	净值增长率 ①	净值增长率标 准差②	业绩比较基 准收益率③	业绩比较基 准收益率标 准差④	①-③	②-④
过去三个月	-32.94%	3.17%	-27.06%	3.18%	-5.88%	-0.01%

注：本基金业绩比较基准为：沪深 300 指数收益率×95% + 银行活期存款利率（税后）×5%。

### 3.2.2 自基金合同生效以来基金累计净值增长率变动及其与同期业绩比较基准收益率变动的比较



注：本基金的建仓期为 6 个月，建仓期结束时各项资产配置比例符合基金合同规定。截至 2015 年 9 月 30 日，本基金建仓期结束未满 1 年。

## § 4 管理人报告

### 4.1 基金经理（或基金经理小组）简介

姓名	职务	任本基金的基金经理期限		证券从业年限	说明
		任职日期	离任日期		
王霞	执行投资	2014 年 6 月	-	11 年	王霞女士，北京交通大学经

	总监	17 日			济学硕士，中国注册会计师（CPA）。历任南方基金管理有限公司商业、贸易、旅游行业研究员、房地产行业首席研究员。现任前海开源基金管理有限公司执行投资总监。
陈晓晨	投资副总监	2014 年 7 月 8 日	2015 年 8 月 28 日	7 年	陈晓晨女士，北京大学光华管理学院工商管理硕士。2007 年至 2012 年历任工银瑞信基金管理有限公司交易员，中信证券股份有限公司交易与衍生品部高级经理、助理投资经理，曾任前海开源基金管理有限公司交易部总监，前海开源基金管理有限公司投资副总监。

注：①对基金的首任基金经理，其“任职日期”为基金合同生效日，“离任日期”为根据公司决定确定的解聘日期，对此后的非首任基金经理，“任职日期”和“离任日期”分别指根据公司决定确定的聘任日期和解聘日期。

②证券从业的含义遵从行业协会《证券业从业人员资格管理办法》的相关规定。

## 4.2 管理人对报告期内本基金运作遵规守信情况的说明

本报告期内，本基金管理人严格遵守《中华人民共和国证券投资基金法》及其各项实施细则、《前海开源沪深 300 指数型证券投资基金基金合同》和其他有关法律法规的规定，本着诚实信用、勤勉尽责的原则管理和运用基金资产，在严格控制风险的基础上，为基金持有人谋求最大利益。本报告期内，基金运作整体合法合规，没有损害基金持有人利益。基金的投资范围、投资比例及投资组合符合有关法律法规及基金合同的规定。

## 4.3 公平交易专项说明

### 4.3.1 公平交易制度的执行情况

本报告期内，本基金管理人严格执行《证券投资基金管理公司公平交易制度指导意见》，完善相应制度及流程，通过系统和人工等各种方式在各业务环节严格控制交易公平执行，公平对待旗下管理的所有基金和投资组合。

### 4.3.2 异常交易行为的专项说明

本基金于本报告期内不存在异常交易行为。本报告期内基金管理人管理的所有投资组合参与的交易所公开竞价同日反向交易成交较少的单边交易量没有超过该证券当日成交量的 5%的情况。

## 4.4 报告期内基金的投资策略和业绩表现说明

### 4.4.1 报告期内基金投资策略和运作分析

报告期内，本基金紧密跟踪指数，降低跟踪误差。

### 4.4.2 报告期内基金的业绩表现

截至报告期末，本基金份额净值为 1.203 元，本报告期基金份额净值增长率为-32.94%，同期业绩比较基准收益率为-27.06%。

## 4.5 管理人对宏观经济、证券市场及行业走势的简要展望

报告期内，股市震荡下行，上证综指下跌近 30%。市场情绪由今年一季度的亢奋转为较为悲观。

三季度经济基本面继续下滑。8 月工业企业利润同比增速从 7 月的-2.3%显著下滑至-7.2%（经季节性调整后）；人民币贬值因素的出现，对企业盈利能力的影响更是雪上加霜，受汇兑损失等影响，8 月工业企业财务费用同比上升 24.7%，8 月工业企业整体利润率从 7 月的 6.5%明显收窄至 5.9%，为今年以来新低。重点行业方面，第二季度持续复苏的房地产销售，受到近期股灾及人民币贬值预期的影响，预计未来复苏势头会逐步放缓，进而对整体经济的企稳又带来一定压力。

IMF 近期将全球经济增速预测从 3.3%下调至 3.1%。全球经济尤其是新兴市场面临美联储加息、大宗商品价格疲弱和中国经济放缓的压力。在国内经济减速、美国加息、人民币贬值等宏观因素的影响下，短期内我们对市场仍保持谨慎的态度。但长期来看，经过近几个月的大幅下跌，目前 A 股中的优质蓝筹股尤其是沪深 300 指数成份股又具备了一定的长期价值投资。

### 4.6 报告期内基金持有人数或基金资产净值预警说明

本基金本报告期内，未出现连续二十个工作日基金份额持有人数量不满二百人的情形。

本基金 2015 年 7 月 13 日至 2015 年 9 月 30 日连续 56 个工作日，基金资产净值低于五千万元。

## § 5 投资组合报告

### 5.1 报告期末基金资产组合情况

序号	项目	金额（元）	占基金总资产的比例（%）
1	权益投资	3,884,663.03	81.38
	其中：股票	3,884,663.03	81.38
2	固定收益投资	-	-
	其中：债券	-	-
	资产支持证券	-	-
3	贵金属投资	-	-

4	金融衍生品投资	-	-
5	买入返售金融资产	-	-
	其中：买断式回购的买入返售金融资产	-	-
6	银行存款和结算备付金合计	509,843.08	10.68
7	其他资产	378,820.70	7.94
8	合计	4,773,326.81	100.00

## 5.2 报告期末按行业分类的股票投资组合

### 5.2.1 报告期末指数投资按行业分类的股票投资组合

代码	行业类别	公允价值（元）	占基金资产净值比例（%）
A	农、林、牧、渔业	8,742.00	0.21
B	采矿业	170,972.16	4.17
C	制造业	1,272,422.05	31.05
D	电力、热力、燃气及水生产和供应业	133,145.91	3.25
E	建筑业	202,046.40	4.93
F	批发和零售业	94,949.06	2.32
G	交通运输、仓储和邮政业	143,685.06	3.51
H	住宿和餐饮业	-	-
I	信息传输、软件和信息技术服务业	220,931.81	5.39
J	金融业	1,340,227.87	32.71
K	房地产业	168,779.38	4.12
L	租赁和商务服务业	44,099.37	1.08
M	科学研究和技术服务业	-	-
N	水利、环境和公共设施管理业	27,699.80	0.68
O	居民服务、修理和其他服务业	-	-
P	教育	-	-
Q	卫生和社会工作	5,528.00	0.13
R	文化、体育和娱乐业	40,678.58	0.99
S	综合	10,755.58	0.26
	合计	3,884,663.03	94.80

### 5.2.2 报告期末积极投资按行业分类的股票投资组合

本基金本报告期末未持有积极投资的股票。

### 5.3 报告期末按公允价值占基金资产净值比例大小排序的前十名股票投资明细

#### 5.3.1 报告期末指数投资按公允价值占基金资产净值比例大小排序的前十名股票投资明细

序号	股票代码	股票名称	数量（股）	公允价值（元）	占基金资产净值比例（%）
1	601318	中国平安	5,200	155,272.00	3.79
2	600036	招商银行	7,900	140,383.00	3.43
3	600016	民生银行	14,400	121,680.00	2.97
4	600000	浦发银行	5,400	89,802.00	2.19
5	601166	兴业银行	5,400	78,624.00	1.92
6	000002	万科A	4,700	59,831.00	1.46
7	601328	交通银行	9,500	57,760.00	1.41
8	601766	中国南车	4,300	55,771.00	1.36
9	600030	中信证券	3,800	51,604.00	1.26
10	601398	工商银行	11,800	50,976.00	1.24

#### 5.3.2 报告期末积极投资按公允价值占基金资产净值比例大小排序的前五名股票投资明细

本基金本报告期末未持有积极投资的股票。

### 5.4 报告期末按债券品种分类的债券投资组合

本基金本报告期末未持有债券。

### 5.5 报告期末按公允价值占基金资产净值比例大小排序的前五名债券投资明细

本基金本报告期末未持有债券。

### 5.6 报告期末按公允价值占基金资产净值比例大小排序的前十名资产支持证券投资明细

本基金本报告期末未持有资产支持证券。

### 5.7 报告期末按公允价值占基金资产净值比例大小排序的前五名贵金属投资明细

本基金本报告期末未持有贵金属。

### 5.8 报告期末按公允价值占基金资产净值比例大小排序的前五名权证投资明细

本基金本报告期末未持有权证。

### 5.9 报告期末本基金投资的股指期货交易情况说明

#### 5.9.1 报告期末本基金投资的股指期货持仓和损益明细

本基金本报告期末未投资股指期货。



## 5.9.2 本基金投资股指期货的投资政策

(1) 本基金本报告期末未持有股指期货。(2) 本基金本报告期末未进行股指期货投资。

## 5.10 报告期末本基金投资的国债期货交易情况说明

### 5.10.1 本期国债期货投资政策

本基金基金合同的投资范围尚未包含国债期货。

### 5.10.2 报告期末本基金投资的国债期货持仓和损益明细

本基金本报告期末未投资国债期货。

### 5.10.3 本期国债期货投资评价

本基金基金合同的投资范围尚未包含国债期货。

## 5.11 投资组合报告附注

### 5.11.1

本基金投资的前十名证券的发行主体本期没有出现被监管部门立案调查，或在报告编制日前一年内受到公开谴责、处罚的情形。

### 5.11.2

基金投资的前十名股票没有超出基金合同规定的备选股票库。

### 5.11.3 其他资产构成

序号	名称	金额（元）
1	存出保证金	40,376.57
2	应收证券清算款	335,242.49
3	应收股利	-
4	应收利息	120.13
5	应收申购款	3,081.51
6	其他应收款	-
7	待摊费用	-
8	其他	-
9	合计	378,820.70

### 5.11.4 报告期末持有的处于转股期的可转换债券明细

本基金本报告期末未持有处于转股期的可转换债券。

### 5.11.5 报告期末前十名股票中存在流通受限情况的说明

#### 5.11.5.1 报告期末指数投资前十名股票中存在流通受限情况的说明

本基金本报告期末指数投资前十名股票中不存在流通受限的情况。

#### 5.11.5.2 报告期末积极投资前五名股票中存在流通受限情况的说明

本基金本报告期末未持有积极投资的股票。

### 5.11.6 投资组合报告附注的其他文字描述部分

由于四舍五入原因，分项之和与合计可能有尾差。

## § 6 开放式基金份额变动

单位：份

报告期期初基金份额总额	31,578,523.72
报告期期间基金总申购份额	26,270,933.56
减：报告期期间基金总赎回份额	54,444,221.47
报告期期间基金拆分变动份额（份额减少以“-”填列）	-
报告期期末基金份额总额	3,405,235.81

注：总申购份额含红利再投、转换入份额，总赎回份额含转换出份额。

## § 7 基金管理人运用固有资金投资本基金情况

### 7.1 基金管理人持有本基金份额变动情况

本报告期内基金管理人未持有本基金份额。

### 7.2 基金管理人运用固有资金投资本基金交易明细

本报告期内基金管理人未运用固有资金申购、赎回、买卖本基金份额。

## § 8 影响投资者决策的其他重要信息

本报告期内，基于对中国资本市场长期稳定发展的信心，本基金管理人的董事、高级管理人员及员工积极投资本公司旗下偏股型基金。从 2015 年 7 月起至 2016 年 6 月止，我公司董事长王兆华先生、联席董事长王宏远先生、总经理蔡颖女士全部月基本工资用于定期申购旗下沪深 300 指数基金；其他高级管理人员同期月基本工资的 50% 用于定期申购旗下沪深 300 指数基金；均承诺锁定不少于 36 个月。具体信息详见基金管理人于 2015 年 7 月 7 日在中国证监会指定媒介发布的《前海开源基金管理有限公司关于公司董事、高级管理人员及员工投资旗下基金相关事宜的进

一步公告》。

## § 9 备查文件目录

### 9.1 备查文件目录

- (1) 中国证券监督管理委员会批准前海开源沪深 300 指数型证券投资基金设立的文件
- (2) 《前海开源沪深 300 指数型证券投资基金基金合同》
- (3) 《前海开源沪深 300 指数型证券投资基金托管协议》
- (4) 基金管理人业务资格批件、营业执照和公司章程
- (5) 前海开源沪深 300 指数型证券投资基金在指定报刊上各项公告的原稿

### 9.2 存放地点

基金管理人、基金托管人处

### 9.3 查阅方式

- (1) 投资者可在营业时间免费查阅，也可按工本费购买复印件
- (2) 投资者对本报告书如有疑问，可咨询本基金管理人前海开源基金管理有限公司，客户服务电话：4001-666-998（免长途话费）
- (3) 投资者可访问本基金管理人公司网站，网址：[www.qhkyfund.com](http://www.qhkyfund.com)

前海开源基金管理有限公司  
2015 年 10 月 24 日