

泰达宏利改革动力量化策略灵活配置混合型证券投资基金 2015 年第 3 季度报告

2015 年 9 月 30 日

基金管理人：泰达宏利基金管理有限公司

基金托管人：中国银行股份有限公司

报告送出日期：2015 年 10 月 24 日

§ 1 重要提示

基金管理人的董事会及董事保证本报告所载资料不存在虚假记载、误导性陈述或重大遗漏，并对其内容的真实性、准确性和完整性承担个别及连带责任。

基金托管人中国银行股份有限公司根据本基金合同规定，于 2015 年 10 月 22 日复核了本报告中的财务指标、净值表现和投资组合报告等内容，保证复核内容不存在虚假记载、误导性陈述或者重大遗漏。

基金管理人承诺以诚实信用、勤勉尽责的原则管理和运用基金资产，但不保证基金一定盈利。

基金的过往业绩并不代表其未来表现。投资有风险，投资者在作出投资决策前应仔细阅读本基金的招募说明书及其更新。

本报告财务资料未经审计。

本报告期间为 2015 年 7 月 1 日至 2015 年 9 月 30 日。

§ 2 基金产品概况

基金简称	泰达改革动力混合
交易代码	001017
基金运作方式	契约型开放式
基金合同生效日	2015 年 2 月 13 日
报告期末基金份额总额	716,936,351.90 份
投资目标	本基金采取大类资产配置策略，同时深入研究各项改革过程中带来的投资机会，包括但不限于国有企业改革、金融改革、土地改革、企业兼并重组等，采用数量化投资方法，力争为基金份额持有人创造持久的、稳定的、较高的超业绩基准收益。
投资策略	本基金以中国国有企业改革、金融改革、土地改革、企业兼并重组等产生的各类投资机遇为主线，通过量化投资方式精选个股。一方面，本基金在对国内外宏观经济发展趋势、相关政策深入研究的基础上，从“自上而下”的角度对大类资产进行优化配置，并优选收益行业；另一方面，本基金凭借多年来不断积累形成的量化选股框架，从国企改革因子、并购重组因子等方面出发，结合估值、成长、盈利质量、情绪等因子，以“自下而上”的视角精选出具有各项改革可能性、受益于改革的优质公司，力求在抵御各类风险的前提下获取超越平均水平的良好回报。
业绩比较基准	50%*沪深 300 指数收益率+50%*中证综合债指数收益率

风险收益特征	本基金为混合型基金，具有较高风险、较高预期收益的特征，其风险和预期收益低于股票型基金、高于债券型基金和货币市场基金。
基金管理人	泰达宏利基金管理有限公司
基金托管人	中国银行股份有限公司

§ 3 主要财务指标和基金净值表现

3.1 主要财务指标

单位：人民币元

主要财务指标	报告期（2015年7月1日—2015年9月30日）
1. 本期已实现收益	-457,933,377.08
2. 本期利润	-410,300,913.71
3. 加权平均基金份额本期利润	-0.5634
4. 期末基金资产净值	713,443,053.10
5. 期末基金份额净值	0.995

注：1. 本期已实现收益指基金本期利息收入、投资收益、其他收入（不含公允价值变动收益）扣除相关费用后的余额，本期利润为本期已实现收益加上本期公允价值变动收益。

2. 所述基金业绩指标不包括持有人认购或交易基金的各项费用，计入费用后实际收益水平要低于所列数字。

3.2 基金净值表现

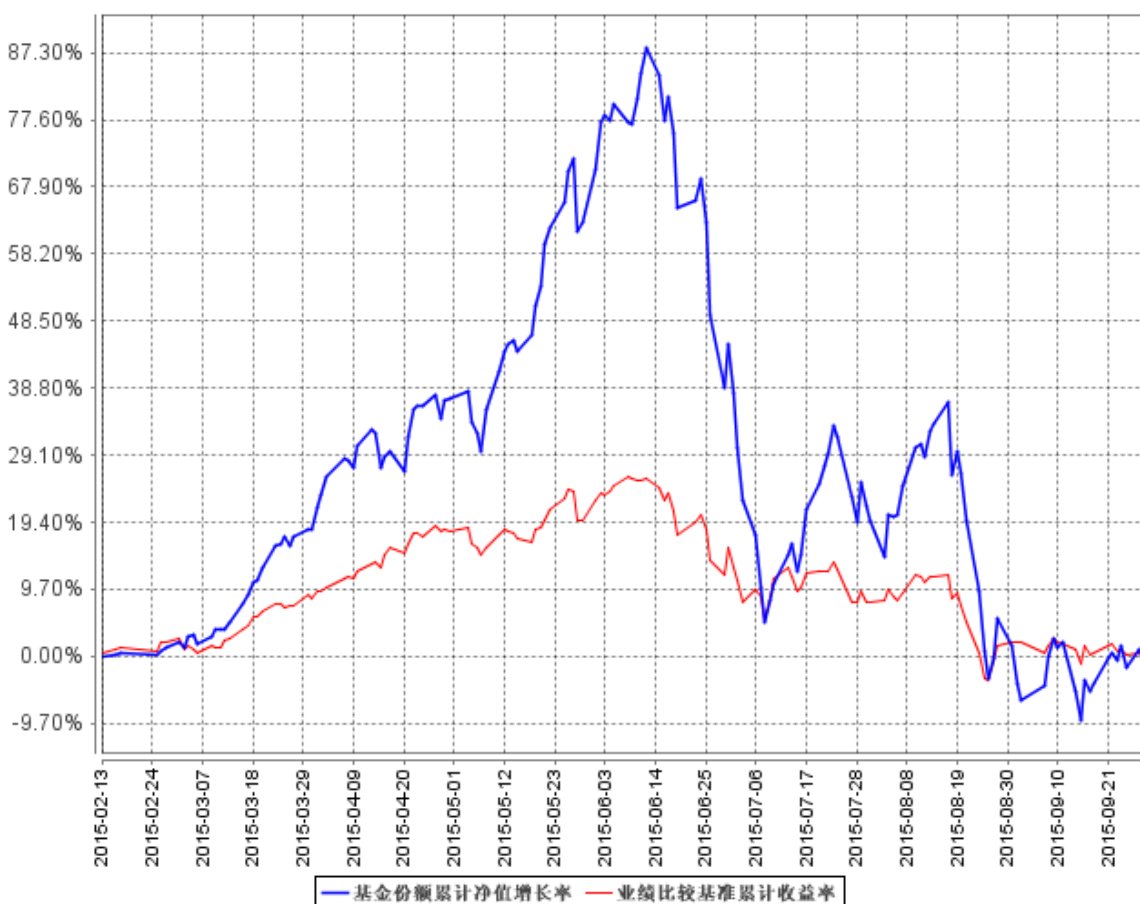
3.2.1 本报告期基金份额净值增长率及其与同期业绩比较基准收益率的比较

阶段	净值增长率 ①	净值增长率 标准差②	业绩比较基 准收益率③	业绩比较基准 收益率标准差 ④	①-③	②-④
过去三个月	-31.47%	3.92%	-13.63%	1.67%	-17.84%	2.25%

注：本基金业绩比较基准：沪深 300 指数收益率*50%+中证综合债指数收益率*50%

3.2.2 自基金合同生效以来基金累计净值增长率变动及其与同期业绩比较基准收益率变动的比较

基金份额累计净值增长率与同期业绩比较基准收益率的历史走势对比图



本基金成立于 2015 年 2 月 13 日，按基金合同规定，本基金自基金合同生效起六个月内为建仓期。本基金在建仓期结束时及截止报告期末各项投资比例已达到基金合同规定的比例要求。

§ 4 管理人报告

4.1 基金经理（或基金经理小组）简介

姓名	职务	任本基金的基金经理期限		证券从业年限	说明
		任职日期	离任日期		
刘欣	本基金基金经理	2015 年 2 月 13 日	-	8	清华大学理学硕士；2007 年 7 月至 2008 年 12 月就职于工银瑞信基金管理有限公司；2008 年 12 月至 2011 年 7 月就职于嘉实基金管理有限公司；2011 年 7 月加盟泰达宏利基金管理有限公司，担任产品与金融

					工程部高级研究员， 现担任金融工程部副 总经理、基金经理； 具备 8 年基金从业经 验，8 年证券投资管理 经验，具有基金从业 资格。
--	--	--	--	--	---

注：证券从业的含义遵从行业协会《证券业从业人员资格管理办法》的相关规定。表中的任职日期和离任日期均指公司相关公告中披露的日期。

4.2 管理人对报告期内本基金运作遵规守信情况的说明

本报告期内，本基金管理人严格遵守相关法律法规以及基金合同的约定，本基金运作整体合法合规，没有出现损害基金份额持有人利益的行为。

4.3 公平交易专项说明

4.3.1 公平交易制度的执行情况

本基金管理人建立了公平交易制度和流程，并严格执行制度的规定。在投资管理活动中，本基金管理人公平对待不同投资组合，确保各投资组合在获得投资信息、投资建议和投资决策方面享有平等机会；严格执行投资管理职能和交易执行职能的隔离；在交易环节实行集中交易制度，并确保公平交易可操作、可评估、可稽核、可持续；交易部运用交易系统中设置的公平交易功能并按照时间优先、价格优先的原则严格执行所有指令；对于部分债券一级市场申购、非公开发行股票申购等以公司名义进行的交易，交易部按照价格优先、比例分配的原则对交易结果进行分配，确保各投资组合享有公平的投资机会。风险管理部事后对本报告期的公平交易执行情况进行数量统计、分析。在本报告期内，没有发生利益输送、不公平对待不同投资组合的情况。

4.3.2 异常交易行为的专项说明

本基金管理人建立了异常交易的监控与报告制度，对异常交易行为进行事前、事中和事后的监控，风险管理部定期对各投资组合的交易行为进行分析评估，向公司风险控制委员会提交公募基金和特定客户资产组合的交易行为分析报告。在本报告期内，本基金管理人旗下所有投资组合的同日反向交易成交较少的单边交易量均不超过该证券当日成交量的 5%，在本报告期内也未发生因异常交易而受到监管机构的处罚情况。

4.4 报告期内基金的投资策略和业绩表现说明

4.4.1 报告期内基金投资策略和运作分析

2015 年三季度，股票市场振幅剧烈，整体经历较大幅度下跌，银行保险为代表的金融股较为

抗跌。在此期间，政府积极推行了一系列维护资本市场稳定的措施。

本基金在操作中，采用量化投资方法，均衡配置组合。在投资风格上以具备改革潜力的资产重估公司为主，同时兼顾企业自身的成长性和基本面特征。

4.4.2 报告期内基金的业绩表现

截止报告期末，本基金份额净值为 0.995 元，本报告期份额净值增长率为-31.47%，同期业绩比较基准增长率为-13.63%。

4.5 管理人对宏观经济、证券市场及行业走势的简要展望

展望未来，经济基本面仍在筑底过程中，部分周期性行业出现回暖。在宏观层面，适度宽松的货币政策和积极的改革措施持续为企业带来红利。在微观结构上，上市公司整体 ROE 水平仍在低位，利润率变化不大，企业通过并购重组等外生扩张维持增长。未来关注重点是上市企业从业务模式、持股结构两个维度上进行改革与创新，催生新的增长点。

基于此观点，我们的配置偏向于改革背景下的价值重估股票。

4.6 报告期内基金持有人数或基金资产净值预警说明

本报告期内本基金未出现连续二十个工作日基金份额持有人数量不满二百人或者基金资产净值低于五千万元的情形。

§ 5 投资组合报告

5.1 报告期末基金资产组合情况

序号	项目	金额（元）	占基金总资产的比例（%）
1	权益投资	562,470,598.36	76.34
	其中：股票	562,470,598.36	76.34
2	基金投资	-	-
3	固定收益投资	-	-
	其中：债券	-	-
	资产支持证券	-	-
4	贵金属投资	-	-
5	金融衍生品投资	-	-
6	买入返售金融资产	-	-
	其中：买断式回购的买入返售金融资产	-	-
7	银行存款和结算备付金合计	158,569,462.01	21.52
8	其他资产	15,756,736.60	2.14
9	合计	736,796,796.97	100.00

5.2 报告期末按行业分类的股票投资组合

代码	行业类别	公允价值（元）	占基金资产净值比例（%）
A	农、林、牧、渔业	17,811,499.15	2.50
B	采矿业	10,966,185.76	1.54
C	制造业	424,094,801.98	59.44
D	电力、热力、燃气及水生产和供应业	10,660,537.42	1.49
E	建筑业	-	-
F	批发和零售业	34,844,134.37	4.88
G	交通运输、仓储和邮政业	6,944,732.65	0.97
H	住宿和餐饮业	6,259,380.40	0.88
I	信息传输、软件和信息技术服务业	14,577,295.80	2.04
J	金融业	-	-
K	房地产业	11,028,340.70	1.55
L	租赁和商务服务业	10,067,707.18	1.41
M	科学研究和技术服务业	7,644,983.00	1.07
N	水利、环境和公共设施管理业	-	-
O	居民服务、修理和其他服务业	-	-
P	教育	-	-
Q	卫生和社会工作	-	-
R	文化、体育和娱乐业	-	-
S	综合	7,570,999.95	1.06
	合计	562,470,598.36	78.84

5.3 报告期末按公允价值占基金资产净值比例大小排序的前十名股票投资明细

序号	股票代码	股票名称	数量（股）	公允价值（元）	占基金资产净值比例（%）
1	000786	北新建材	1,301,080	17,226,299.20	2.41
2	000850	华茂股份	1,642,770	13,947,117.30	1.95
3	000813	天山纺织	1,651,534	10,966,185.76	1.54
4	600297	广汇汽车	596,600	10,416,636.00	1.46
5	300071	华谊嘉信	714,704	6,089,278.08	0.85
6	002003	伟星股份	632,992	5,956,454.72	0.83
7	002090	金智科技	170,370	4,659,619.50	0.65
8	300269	联建光电	219,150	4,415,872.50	0.62
9	002238	天威视讯	287,599	4,184,565.45	0.59
10	300296	利亚德	306,406	4,136,481.00	0.58

5.4 报告期末按债券品种分类的债券投资组合

本基金本报告期末未持有债券。

5.5 报告期末按公允价值占基金资产净值比例大小排序的前五名债券投资明细

本基金本报告期末未持有债券。

5.6 报告期末按公允价值占基金资产净值比例大小排序的前十名资产支持证券投资明细

本基金本报告期末未持有资产支持证券。

5.7 报告期末按公允价值占基金资产净值比例大小排序的前五名贵金属投资明细

本基金本报告期末未持有贵金属。

5.8 报告期末按公允价值占基金资产净值比例大小排序的前五名权证投资明细

本基金本报告期末未持有权证。

5.9 报告期末本基金投资的股指期货交易情况说明

5.9.1 报告期末本基金投资的股指期货持仓和损益明细

代码	名称	持仓量 (买/卖)	合约市值 (元)	公允价值变动 (元)	风险说明
IC1510	中证500股指期货IC1510 合约	55	65,133,200.00	550,041.60	-
IF1510	沪深300股指期货IF1510 合约	1	937,620.00	-6,915.00	-
IC1510	中证500股指期货IC1510 合约	-1	-1,184,240.00	15,970.00	-
IF1510	沪深300股指期货IF1510 合约	-1	-937,620.00	15,690.00	-
公允价值变动总额合计 (元)					574,786.60
股指期货投资本期收益 (元)					3,427,333.40
股指期货投资本期公允价值变动 (元)					574,786.60

5.9.2 本基金投资股指期货的投资政策

本基金根据风险管理的原则，以套期保值为目的，将利用股指期货剥离多头股票资产部分的系统性风险或建立适当的股指期货多头头寸对冲市场向上风险。基金经理根据市场的变化、现货

市场与期货市场的相关性等因素，计算需要用到的期货合约数量，对这个数量进行动态跟踪与测算，并进行适时灵活调整。同时，综合考虑各个月份期货合约之间的定价关系、套利机会、流动性以及保证金要求等因素，在各个月份期货合约之间进行动态配置，通过空头部分的优化创造额外收益。

本基金投资于股指期货，剥离系统性风险，大幅降低净值波动率，符合既定的投资政策和投资目标。

5.10 报告期末本基金投资的国债期货交易情况说明

5.10.1 本期国债期货投资政策

本基金本报告期末投资于国债期货。该策略符合基金合同的规定。

5.10.2 报告期末本基金投资的国债期货持仓和损益明细

本基金本报告期末无国债期货持仓和损益明细。

5.10.3 本期国债期货投资评价

本基金本报告期末投资国债期货。

5.11 投资组合报告附注

5.11.1

报告期内基金投资的前十名证券的发行主体未出现被监管部门立案调查的情况，在报告编制前一年内未受到公开谴责、处罚。

5.11.2

基金投资的前十名股票均未超出基金合同规定的备选股票库。

5.11.3 其他资产构成

序号	名称	金额（元）
1	存出保证金	14,498,694.96
2	应收证券清算款	-
3	应收股利	-
4	应收利息	30,718.39
5	应收申购款	1,227,323.25
6	其他应收款	-
7	待摊费用	-
8	其他	-
9	合计	15,756,736.60

5.11.4 报告期末持有的处于转股期的可转换债券明细

本基金本报告期末未持有处于转股期的可转换债券。

5.11.5 报告期末前十名股票中存在流通受限情况的说明

序号	股票代码	股票名称	流通受限部分的公允价值(元)	占基金资产净值比例(%)	流通受限情况说明
1	000786	北新建材	17,226,299.20	2.41	重大事项
2	000850	华茂股份	13,947,117.30	1.95	重大事项
3	000813	天山纺织	10,966,185.76	1.54	重大事项
4	600297	广汇汽车	10,416,636.00	1.46	重大事项
5	300071	华谊嘉信	6,089,278.08	0.85	重大事项
6	002003	伟星股份	5,956,454.72	0.83	重大事项
7	002090	金智科技	4,659,619.50	0.65	重大事项
8	300269	联建光电	4,415,872.50	0.62	重大事项
9	002238	天威视讯	4,184,565.45	0.59	重大事项
10	300296	利亚德	4,136,481.00	0.58	重大事项

5.11.6 投资组合报告附注的其他文字描述部分

由于四舍五入的原因，分项之和与合计项之间可能存在尾差。

§ 6 开放式基金份额变动

单位：份

报告期期初基金份额总额	923,528,164.57
报告期期间基金总申购份额	386,185,944.20
减：报告期期间基金总赎回份额	592,777,756.87
报告期期间基金拆分变动份额（份额减少以“-”填列）	-
报告期期末基金份额总额	716,936,351.90

§ 7 基金管理人运用固有资金投资本基金情况

7.1 基金管理人持有本基金份额变动情况

本基金的管理人在本报告期内未发生持有本基金份额变动的情况。

7.2 基金管理人运用固有资金投资本基金交易明细

本基金的管理人在本报告期内未运用固有资金投资本基金。

§ 8 影响投资者决策的其他重要信息

1. 本公司于 2015 年 8 月 15 日发布《泰达宏利基金管理有限公司关于变更高级管理人员的公告》，聘任刘建先生为公司总经理。

§ 9 备查文件目录

9.1 备查文件目录

- 1、中国证监会批准泰达宏利改革动力量化策略灵活配置混合型证券投资基金设立的文件；
- 2、《泰达宏利改革动力量化策略灵活配置混合型证券投资基金基金合同》；
- 3、《泰达宏利改革动力量化策略灵活配置混合型证券投资基金招募说明书》；
- 4、《泰达宏利改革动力量化策略灵活配置混合型证券投资基金托管协议》。

9.2 存放地点

基金管理人和基金托管人的住所。

9.3 查阅方式

投资人可通过指定信息披露报纸（《中国证券报》、《证券时报》、《上海证券报》）或登录基金管理人互联网网址（<http://www.mfcteda.com>）查阅。

泰达宏利基金管理有限公司
2015 年 10 月 24 日