

招商医药健康产业股票型证券投资基金 2015 年第 3 季度报告

2015 年 9 月 30 日

基金管理人：招商基金管理有限公司

基金托管人：中国银行股份有限公司

报告送出日期：2015 年 10 月 24 日

§ 1 重要提示

基金管理人的董事会及董事保证本报告所载资料不存在虚假记载、误导性陈述或重大遗漏，并对其内容的真实性、准确性和完整性承担个别及连带责任。

基金托管人中国银行股份有限公司根据本基金合同规定，于 2015 年 10 月 22 日复核了本报告中的财务指标、净值表现和投资组合报告等内容，保证复核内容不存在虚假记载、误导性陈述或者重大遗漏。

基金管理人承诺以诚实信用、勤勉尽责的原则管理和运用基金资产，但不保证基金一定盈利。

基金的过往业绩并不代表其未来表现。投资有风险，投资者在作出投资决策前应仔细阅读本基金的招募说明书。

本报告中财务资料未经审计。

本报告期自 2015 年 7 月 1 日起至 9 月 30 日止。

§ 2 基金产品概况

基金简称	招商医药健康产业股票
基金主代码	000960
交易代码	000960
基金运作方式	契约型开放式
基金合同生效日	2015 年 1 月 30 日
报告期末基金份额总额	1,331,444,344.64 份
投资目标	本基金精选医药健康产业以及与之相关产业中基本面良好、具有较好发展前景且价值被低估的优质上市公司进行积极投资，在控制风险的前提下，追求超越业绩比较基准长期、稳定的资本增值。
投资策略	<p>1、资产配置策略</p> <p>本基金采取主动投资管理模式。在投资策略上，本基金从两个层次进行，首先是进行大类资产配置，尽可能地规避证券市场的系统性风险，把握市场波动中产生的投资机会；其次是采取自下而上的分析方法，从定量和定性两个方面，通过深入的基本面研究分析，精选医药健康产业以及与之相关产业中基本面良好、具有较好发展前景且价值被低估的优质上市公司。</p> <p>2、股票投资策略</p> <p>本基金的股票投资采取自下而上的方法，以深入的基本面研究为基础，从定量和定性两个方面，通过深入的基本面研究分析，精选医药健康产业以及与之相关</p>

	<p>产业中基本面良好、具有较好发展前景且价值被低估的优质上市公司进行积极投资，构建股票组合和债券组合。</p> <p>3、债券投资策略</p> <p>根据国内外宏观经济形势、财政、货币政策、市场资金与债券供求状况、央行公开市场操作等方面情况，采用定性与定量相结合的方式，在确保流动性充裕和业绩考核期内可实现绝对收益的约束下设定债券投资的组合久期，并根据通胀预期确定浮息债与固定收益债比例。</p> <p>4、中小企业私募债券投资策略</p> <p>中小企业私募债具有票面利率较高、信用风险较大、二级市场流动性较差等特点。因此本基金审慎投资中小企业私募债券。</p> <p>5、权证投资策略</p> <p>本基金对权证资产的投资主要是通过分析影响权证内在价值最重要的两种因素——标的资产价格以及市场隐含波动率的变化，灵活构建避险策略，波动率差策略以及套利策略。</p> <p>6、股指期货投资策略</p> <p>本基金采取套期保值的方式参与股指期货的投资交易，以管理投资组合的系统性风险，改善组合的风险收益特性。</p>
业绩比较基准	80%×申万医药生物行业指数收益率+20%×中债综合指数收益率
风险收益特征	本基金是一只主动管理的股票型基金，在证券投资基金中属于预期风险较高、预期收益较高的基金产品。
基金管理人	招商基金管理有限公司
基金托管人	中国银行股份有限公司

§ 3 主要财务指标和基金净值表现

3.1 主要财务指标

单位：人民币元

主要财务指标	报告期（2015年7月1日—2015年9月30日）
1. 本期已实现收益	-489,830,392.90
2. 本期利润	-662,792,215.22
3. 加权平均基金份额本期利润	-0.4775
4. 期末基金资产净值	1,262,125,602.35
5. 期末基金份额净值	0.948

注：1、所述基金业绩指标不包括持有人认购或交易基金的各项费用，计入费用后实际收益水平要低于所列数字；

2、本期已实现收益指基金本期利息收入、投资收益、其他收入（不含公允价值变动收益）扣除相关费用后的余额，本期利润为本期已实现收益加上本期公允价值变动收益。

3.2 基金净值表现

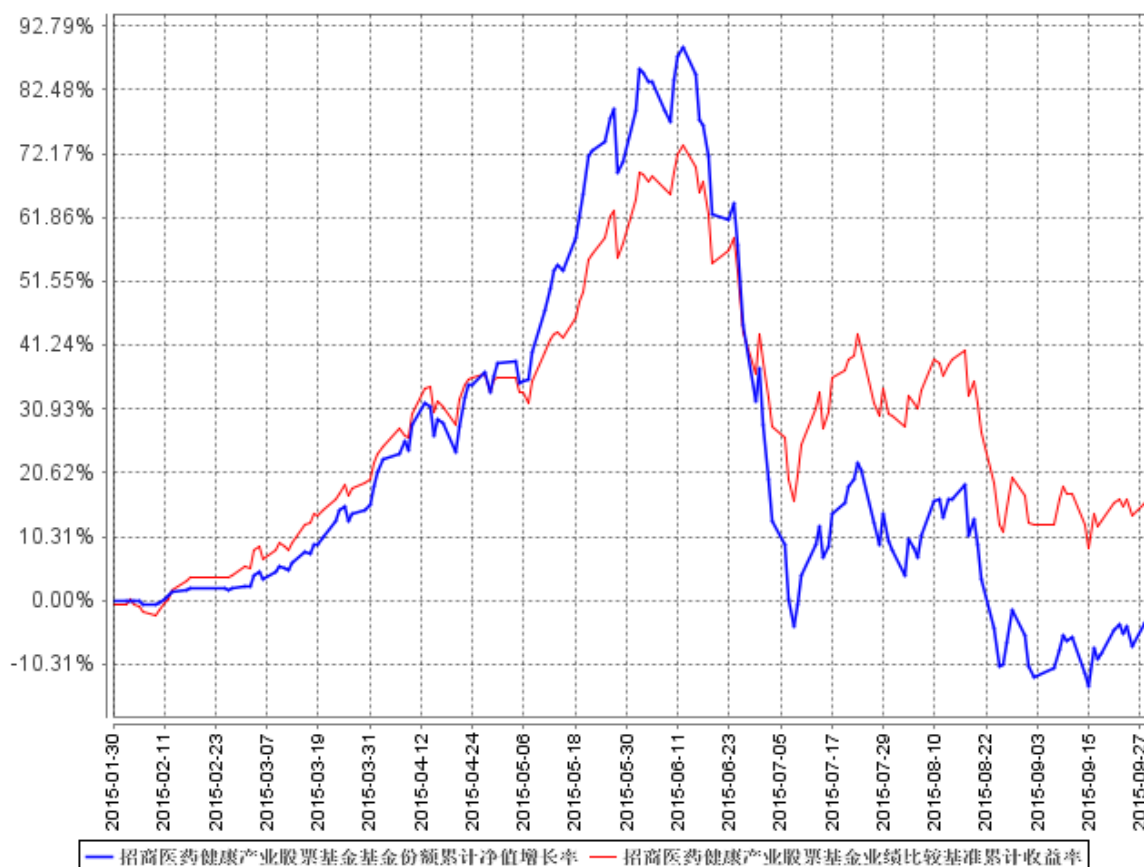
3.2.1 本报告期基金份额净值增长率及其与同期业绩比较基准收益率的比较

阶段	净值增长率 ①	净值增长率 标准差②	业绩比较基 准收益率③	业绩比较基 准 收益率标准差 ④	①-③	②-④
过去三个月	-31.00%	3.96%	-19.93%	2.98%	-11.07%	0.98%

注：业绩比较基准收益率=80%×申万医药生物行业指数收益率 + 20%×中债综合指数收益率，业绩比较基准在每个交易日实现再平衡；

3.2.2 自基金合同生效以来基金累计净值增长率变动及其与同期业绩比较基准收益率变动的比较

招商医药健康产业股票基金基金份额累计净值增长率与同期业绩比较基准收益率的历史走势对比图



注：1、根据基金合同第十二条（三）投资策略的规定：本基金投资于股票的比例不低于基金资产的 80%，投资于权证的比例为基金资产净值的 0%-3%，股指期货的投资比例遵循国家相关法律法规，本基金每个交易日日终在扣除股指期货合约需缴纳的交易保证金后，应当保持不低于基金资产净值 5% 的现金或到期日在一年以内的政府债券。本基金投资于医药健康产业上市公司股票的投资比

例不低于非现金基金资产的 80%。本基金于 2015 年 1 月 30 日成立，自基金成立日起 6 个月内为建仓期，建仓期结束时相关比例均符合上述规定的要求。

2、本基金合同于 2015 年 1 月 30 日生效，截至本报告期末基金成立未满一年。

§ 4 管理人报告

4.1 基金经理（或基金经理小组）简介

姓名	职务	任本基金的基金经理期限		证券从业年限	说明
		任职日期	离任日期		
李佳存	本基金的基金经理	2015 年 1 月 30 日	-	7	李佳存，男，中国国籍，金融学硕士。2008 年 7 月硕士毕业后即加入广发基金管理有限公司，任研究部研究员，一直从事医药行业研究工作，并于 2011 年 3 月起升任研究部总经理助理。2014 年 2 月加入招商基金管理有限公司，任研究部研究员，现任招商医药健康产业股票型证券投资基金基金经理。

注：1、本基金首任基金经理的任职日期为本基金合同生效日，后任基金经理的任职日期以及历任基金经理的离任日期为公司相关会议作出决定的公告（生效）日期；

2、证券从业年限计算标准遵从行业协会《证券业从业人员资格管理办法》中关于证券从业人员范围的相关规定。

4.2 管理人对报告期内本基金运作遵规守信情况的说明

基金管理人声明：在本报告期内，本基金管理人严格遵守《中华人民共和国证券投资基金法》、《公开募集证券投资基金运作管理办法》等有关法律法规及其各项实施准则的规定以及《招商医药健康产业股票型证券投资基金基金合同》等基金法律文件的约定，本着诚实信用、勤勉尽责的原则管理和运用基金资产，在严格控制风险的前提下，为基金持有人谋求最大利益。本报告期内，基金运作整体合法合规，无损害基金持有人利益的行为。基金的投资范围以及投资运作符合有关法律法规及基金合同的规定。

4.3 公平交易专项说明

4.3.1 公平交易制度的执行情况

基金管理人（以下简称“公司”）已建立较完善的研究方法和投资决策流程，确保各投资组合享有公平的投资决策机会。公司建立了所有组合适用的投资对象备选库，制定明确的备选库建立、维护程序。公司拥有健全的投资授权制度，明确投资决策委员会、投资总监、投资组合经理等各投资决策主体的职责和权限划分，投资组合经理在授权范围内可以自主决策，超过投资权限的操作需要经过严格的审批程序。公司的相关研究成果向内部所有投资组合开放，在投资研究层面不存在各投资组合间不公平的问题。公司交易部在报告期内，对所有组合的各条指令，均在中央交易员的统一分派下，本着持有人利益最大化的原则执行了公平交易。

4.3.2 异常交易行为的专项说明

公司严格控制不同投资组合之间的同日反向交易，严格禁止可能导致不公平交易和利益输送的同日反向交易。确因投资组合的投资策略或流动性等需要而发生的同日反向交易，公司要求相关投资组合经理提供决策依据，并留存记录备查，完全按照有关指数的构成比例进行投资的组合等除外。

本报告期内，本基金各项交易均严格按照相关法律法规、基金合同的有关要求执行，本公司所有投资组合参与的交易所公开竞价同日反向交易不存在成交较少的单边交易量超过该证券当日成交量的 5% 的情形。报告期内未发现有可能导致不公平交易和利益输送的重大异常交易行为。

4.4 报告期内基金的投资策略和业绩表现说明

4.4.1 报告期内基金投资策略和运作分析

宏观与策略分析：

2015 年第三季度，经济依旧低迷，GDP 低位徘徊；进出口继续下滑，物价重新回落，通胀回升被证伪。降息空间开启，宽松货币政策或仍将持续。

基金操作回顾：

报告期内，我们增加了估值合理、业绩确定性较强的处方药公司的配置，降低了高估值的互联网医疗、医疗服务、医疗器械子板块的配置；但由于仓位较高还是没能有效控制业绩回撤。

4.4.2 报告期内基金的业绩表现

截至报告期末，本基金份额净值为 0.948 元，本报告期份额净值增长率为-31.00%，同期业绩基准增长率为-19.93%，净值表现落后于业绩比较基准，幅度为 11.07%。主要原因是基金在市场

下跌过程中仓位较高。

4.5 管理人对宏观经济、证券市场及行业走势的简要展望

展望 2015 年第三季度，本基金认为行情可能逐步开始震荡和分化，市场将真正步入慢牛、健康牛。具体到选股思路上，我们继续看好转型的医药类公司、国企改革类医药公司以及互联网医疗、细胞治疗和基因治疗等新兴医药公司，同时优质白马医药股从中长期看已经具有很好的投资价值。我们将会继续秉承稳健和价值的原则争取持续为投资者创造超过比较基准的投资回报。

4.6 报告期内基金持有人数或基金资产净值预警说明

根据证监会《公开募集证券投资基金运作管理办法》第四十一条的相关要求，基金合同生效后，连续二十个工作日出现基金份额持有人数量不满二百人或者基金资产净值低于五千万元情形的，基金管理人应当在定期报告中予以披露。

报告期内，本基金未发生连续二十个工作日出现基金份额持有人数量不满二百人或者基金资产净值低于五千万的情形。

§ 5 投资组合报告

5.1 报告期末基金资产组合情况

序号	项目	金额（元）	占基金总资产的比例（%）
1	权益投资	1,112,577,273.83	87.75
	其中：股票	1,112,577,273.83	87.75
2	基金投资	-	-
3	固定收益投资	-	-
	其中：债券	-	-
	资产支持证券	-	-
4	贵金属投资	-	-
5	金融衍生品投资	-	-
6	买入返售金融资产	-	-
	其中：买断式回购的买入返售金融资产	-	-
7	银行存款和结算备付金合计	153,192,392.90	12.08
8	其他资产	2,107,079.59	0.17
9	合计	1,267,876,746.32	100.00

5.2 报告期末按行业分类的股票投资组合

代码	行业类别	公允价值（元）	占基金资产净值比例（%）
----	------	---------	--------------

A	农、林、牧、渔业	54,390,309.63	4.31
B	采矿业	-	-
C	制造业	671,595,810.54	53.21
D	电力、热力、燃气及水生产和供应业	34,194,172.20	2.71
E	建筑业	67,088,342.60	5.32
F	批发和零售业	238,197,785.26	18.87
G	交通运输、仓储和邮政业	30,317,095.50	2.40
H	住宿和餐饮业	-	-
I	信息传输、软件和信息技术服务业	-	-
J	金融业	-	-
K	房地产业	9,517,347.72	0.75
L	租赁和商务服务业	-	-
M	科学研究和技术服务业	-	-
N	水利、环境和公共设施管理业	-	-
O	居民服务、修理和其他服务业	-	-
P	教育	-	-
Q	卫生和社会工作	-	-
R	文化、体育和娱乐业	7,276,410.38	0.58
S	综合	-	-
	合计	1,112,577,273.83	88.15

5.3 报告期末按公允价值占基金资产净值比例大小排序的前十名股票投资明细

序号	股票代码	股票名称	数量（股）	公允价值（元）	占基金资产净值比例（%）
1	600682	南京新百	4,723,636	120,405,481.64	9.54
2	002020	京新药业	4,459,984	118,189,576.00	9.36
3	300298	三诺生物	3,626,826	107,172,708.30	8.49
4	600566	济川药业	2,996,138	70,708,856.80	5.60
5	603368	柳州医药	1,040,166	70,450,443.18	5.58
6	600986	科达股份	3,346,052	67,088,342.60	5.32
7	300028	金亚科技	4,616,353	54,934,600.70	4.35
8	300143	星河生物	3,220,267	54,390,309.63	4.31
9	600867	通化东宝	1,805,911	40,470,465.51	3.21
10	600654	中安消	1,987,138	39,484,432.06	3.13

5.4 报告期末按债券品种分类的债券投资组合

本基金本报告期末未持有债券。

5.5 报告期末按公允价值占基金资产净值比例大小排序的前五名债券投资明细

本基金本报告期末未持有债券。

5.6 报告期末按公允价值占基金资产净值比例大小排序的前十名资产支持证券投资明细

本基金本报告期末未持有资产支持证券。

5.7 报告期末按公允价值占基金资产净值比例大小排序的前五名贵金属投资明细

本基金本报告期末未持有贵金属。

5.8 报告期末按公允价值占基金资产净值比例大小排序的前五名权证投资明细

本基金本报告期末未持有权证。

5.9 报告期末本基金投资的股指期货交易情况说明

5.9.1 报告期末本基金投资的股指期货持仓和损益明细

本基金本报告期末未持有股指期货合约。

5.9.2 本基金投资股指期货的投资政策

本基金采取套期保值的方式参与股指期货的投资交易，以管理投资组合的系统性风险，改善组合的风险收益特性。

5.10 报告期末本基金投资的国债期货交易情况说明

5.10.1 本期国债期货投资政策

根据本基金合同规定，本基金不参与国债期货交易。

5.10.2 报告期末本基金投资的国债期货持仓和损益明细

本基金本报告期末未持有国债期货合约。

5.10.3 本期国债期货投资评价

根据本基金合同规定，本基金不参与国债期货交易。

5.11 投资组合报告附注

5.11.1

报告期内基金投资的前十名证券除金亚科技（股票代码 300028）外其他证券的发行主体未有被监管部门立案调查，不存在报告编制日前一年内受到公开谴责、处罚的情形。

2015 年 6 月 6 日公告，金亚科技股份有限公司及实际控制人周旭辉因涉嫌违反证券法律法规，根据《中华人民共和国证券法》的有关规定，证监会决定对其进行立案调查。截止本公告发布日，

公司尚未收到中国证监会的最终调查结论。

对该股票的投资决策程序的说明：本基金管理人看好金亚科技布局电子竞技行业将带来股价的上涨；经过与管理层的交流以及本基金管理人内部严格的投资决策流程，该股票被纳入本基金的实际投资组合。

5.11.2

本基金投资的前十名股票没有超出基金合同规定的备选股票库，本基金管理人从制度和流程上要求股票必须先入库再买入。

5.11.3 其他资产构成

序号	名称	金额（元）
1	存出保证金	1,144,940.76
2	应收证券清算款	-
3	应收股利	-
4	应收利息	29,036.71
5	应收申购款	933,102.12
6	其他应收款	-
7	待摊费用	-
8	其他	-
9	合计	2,107,079.59

5.11.4 报告期末持有的处于转股期的可转换债券明细

本基金本报告期末未持有处于转股期的可转换债券。

5.11.5 报告期末前十名股票中存在流通受限情况的说明

序号	股票代码	股票名称	流通受限部分的公允价值(元)	占基金资产净值比例(%)	流通受限情况说明
1	600682	南京新百	120,405,481.64	9.54	重大事项
2	300028	金亚科技	54,934,600.70	4.35	重大事项
3	600654	中安消	39,484,432.06	3.13	重大事项

§ 6 开放式基金份额变动

单位：份

报告期期初基金份额总额	1,564,546,525.49
-------------	------------------

报告期期间基金总申购份额	519,852,571.02
减:报告期期间基金总赎回份额	752,954,751.87
报告期期间基金拆分变动份额(份额减少以“-”填列)	-
报告期期末基金份额总额	1,331,444,344.64

注:总申购份额含红利再投、转换入份额,总赎回份额含转换出份额。

§ 7 基金管理人运用固有资金投资本基金情况

7.1 基金管理人持有本基金份额变动情况

本报告期内本基金管理人无运用固有资金投资本基金的情况。

7.2 基金管理人运用固有资金投资本基金交易明细

本报告期内本基金管理人无运用固有资金投资本基金的情况。

§ 8 备查文件目录

8.1 备查文件目录

- 1、中国证券监督管理委员会批准设立招商基金管理有限公司的文件;
- 2、中国证券监督管理委员会批准招商医药健康产业股票型证券投资基金设立的文件;
- 3、《招商医药健康产业股票型证券投资基金基金合同》;
- 4、《招商医药健康产业股票型证券投资基金托管协议》;
- 5、《招商医药健康产业股票型证券投资基金招募说明书》;
- 6、《招商医药健康产业股票型证券投资基金 2015 年第 3 季度报告》。

8.2 存放地点

招商基金管理有限公司

地址:中国深圳深南大道 7088 号招商银行大厦

8.3 查阅方式

上述文件可在招商基金管理有限公司互联网站上查阅,或者在营业时间内到招商基金管理有限公司查阅。

投资者对本报告书如有疑问,可咨询本基金管理人招商基金管理有限公司。

客户服务中心电话:400-887-9555

网址: <http://www.cmfcchina.com>

招商基金管理有限公司
2015 年 10 月 24 日