

鹏华改革红利股票型证券投资基金 2015 年 第 3 季度报告

2015 年 9 月 30 日

基金管理人：鹏华基金管理有限公司

基金托管人：中国工商银行股份有限公司

报告送出日期：2015 年 10 月 27 日

§ 1 重要提示

基金管理人的董事会及董事保证本报告所载资料不存在虚假记载、误导性陈述或重大遗漏，并对其内容的真实性、准确性和完整性承担个别及连带责任。

基金托管人中国工商银行股份有限公司根据本基金合同规定，于 2015 年 10 月 22 日复核了本报告中的财务指标、净值表现和投资组合报告等内容，保证复核内容不存在虚假记载、误导性陈述或者重大遗漏。

基金管理人承诺以诚实信用、勤勉尽责的原则管理和运用基金资产，但不保证基金一定盈利。

基金的过往业绩并不代表其未来表现。投资有风险，投资者在作出投资决策前应仔细阅读本基金的招募说明书。

本报告中财务资料未经审计。

本报告期自 2015 年 7 月 1 日起至 9 月 30 日止。

§ 2 基金产品概况

基金简称	鹏华改革红利
场内简称	-
基金主代码	001188
交易代码	001188
基金运作方式	契约型开放式
基金合同生效日	2015 年 4 月 28 日
报告期末基金份额总额	2,887,928,591.81 份
投资目标	本基金为股票型基金，在有效控制风险前提下，精选受益于改革红利的优质上市公司，力求超额收益与长期资本增值。
投资策略	<p>1、资产配置策略</p> <p>本基金将通过跟踪考量通常的宏观经济变量（包括 GDP 增长率、CPI 走势、M2 的绝对水平和增长率、利率水平与走势等）以及各项国家政策（包括财政、货币、税收、汇率政策等）来判断经济周期目前的位置以及未来将发展的方向，在此基础上对各大类资产的风险和预期收益率进行分析评估，制定股票、债券、现金等大类资产之间的配置比例、调整原则和调整范围。</p> <p>2、股票投资策略</p> <p>本基金通过自上而下及自下而上相结合的方法挖掘优质的上市公司，构建股票投资组合。核心思路在于：</p>

	1) 自上而下地分析行业的成长前景、行业结构、商业模式、竞争要素等分析把握其投资机会；2) 自下而上地评判企业的核心竞争力、管理层、治理结构等以及其所提供的产品和服务是否契合未来行业增长的大趋势，对企业基本面和估值水平进行综合的研判，深度挖掘优质的个股。
业绩比较基准	沪深 300 指数收益率×80%+中证综合债指数收益率×20%
风险收益特征	本基金属于股票型基金，其预期的风险和收益高于货币市场基金、债券基金、混合型基金，属于证券投资基金中较高预期风险、较高预期收益的品种。
基金管理人	鹏华基金管理有限公司
基金托管人	中国工商银行股份有限公司

§ 3 主要财务指标和基金净值表现

3.1 主要财务指标

单位：人民币元

主要财务指标	报告期（2015年7月1日—2015年9月30日）
1. 本期已实现收益	-292,562,355.52
2. 本期利润	-842,502,150.52
3. 加权平均基金份额本期利润	-0.2809
4. 期末基金资产净值	2,001,311,535.18
5. 期末基金份额净值	0.693

注：1. 本期已实现收益指基金本期利息收入、投资收益、其他收入（不含公允价值变动收益）扣除相关费用后的余额，本期利润为本期已实现收益加上本期公允价值变动收益；

2. 所述基金业绩指标不包括持有人认购或交易基金的各项费用（例如，开放式基金的申购赎回费、基金转换费等），计入费用后实际收益水平要低于所列数字。

3.2 基金净值表现

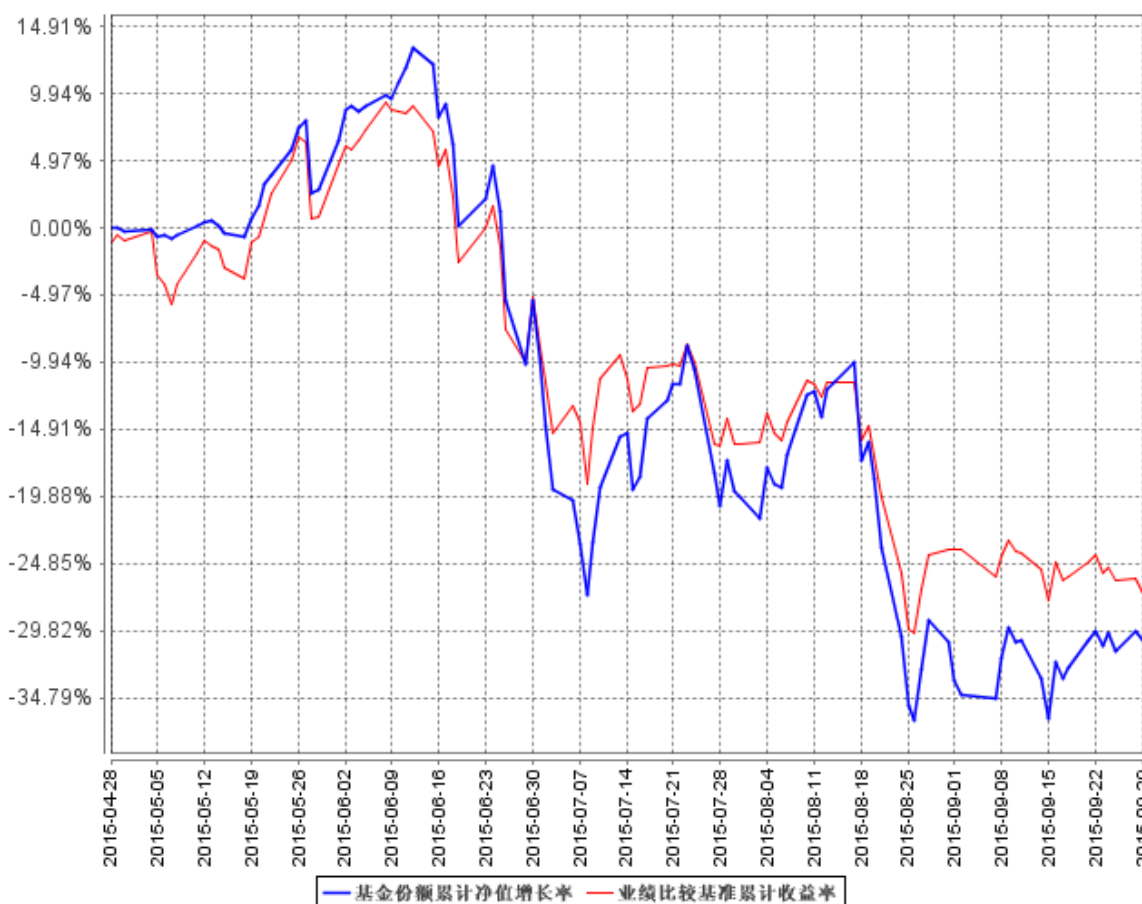
3.2.1 本报告期基金份额净值增长率及其与同期业绩比较基准收益率的比较

阶段	净值增长率 ①	净值增长率 标准差②	业绩比较基 准收益率③	业绩比较基准 收益率标准差 ④	①—③	②—④
过去三个月	-26.82%	3.84%	-22.64%	2.67%	-4.18%	1.17%

注：业绩比较基准=沪深 300 指数收益率*80%+中证综合债指数收益率*20%

3.2.2 自基金合同生效以来基金累计净值增长率变动及其与同期业绩比较基准收益率变动的比较

基金份额累计净值增长率与同期业绩比较基准收益率的历史走势对比图



注：1、本基金基金合同于 2015 年 4 月 28 日生效，截至本报告期末本基金基金合同生效未满一年。
 2、本基金管理人将严格按照本基金合同的约定，于本基金建仓期届满后确保各项投资比例符合基金合同的约定。

§ 4 管理人报告

4.1 基金经理（或基金经理小组）简介

姓名	职务	任本基金的基金经理期限		证券从业年限	说明
		任职日期	离任日期		
伍旋	本基金基金经理	2015 年 4 月 28 日	-	9	伍旋先生，国籍中国，北京大学工商管理硕士，9 年证券从业经验。曾任职于中国建设银行，2006 年 6 月加盟鹏华基金管理有限公司，从事研究分析工作，历任研究部

					高级研究员、基金经理助理；2011 年 12 月起担任鹏华盛世创新股票型证券投资基金（LOF）基金经理，2015 年 2 月起兼任鹏华可转债债券型证券投资基金基金经理，2015 年 4 月起兼任鹏华改革红利股票型证券投资基金基金经理。现同时担任研究部副总经理。伍旋先生具备基金从业资格。本报告期内本基金基金经理未发生变动。
--	--	--	--	--	---

注：1. 任职日期和离任日期均指公司作出决定后正式对外公告之日；担任新成立基金基金经理的，任职日期为基金合同生效日。

2. 证券从业的含义遵从行业协会关于从业人员资格管理办法的相关规定。

4.2 管理人对报告期内本基金运作遵规守信情况的说明

报告期内，本基金管理人严格遵守《证券投资基金法》等法律法规、中国证监会的有关规定以及基金合同的约定，本着诚实守信、勤勉尽责的原则管理和运作基金资产，在严格控制风险的基础上，为基金份额持有人谋求最大利益。本报告期内，本基金运作合规，不存在违反基金合同和损害基金份额持有人利益的行为。

4.3 公平交易专项说明

4.3.1 公平交易制度的执行情况

报告期内，本基金管理人严格执行公平交易制度，确保不同投资组合在研究、交易、分配各环节得到公平对待。

4.3.2 异常交易行为的专项说明

报告期内，本基金未发生违法违规且对基金财产造成损失的异常交易行为。本报告期内未发生基金管理人管理的所有投资组合参与的交易所公开竞价同日反向交易成交较少的单边交易量超过该证券当日成交量的 5%的情况。

4.4 报告期内基金的投资策略和业绩表现说明

4.4.1 报告期内基金投资策略和运作分析

2015 年 3 季度实体经济动能仍然偏弱，9 月 PMI 为 49.8%，较上月回升 0.1 个百分点，3 季度内中采 PMI 均值不足 50%，低于上半年平均水平，整体经济形势不容乐观。此外，8 月中旬，人民银行调整汇率中间价的行程方式，实现了汇率一次性的贬值。在这样的背景下，政府稳增长政策再度发力，非限购城市首套商品房按揭首付比例已经降至 25%，发改委又陆续批复一系列投资项目。

2015 年 3 季度内，资本市场在股灾救市政策干预、宏观经济不佳、人民币贬值等多重因素影响下，大幅下跌。

组合尚在建仓期内，面对 3 季度内资本市场的大幅波动，我们一方面进行了结构性的调整，寻找更具有风险收益比的投资机会，一方面不恐慌性的杀跌，也不过于盲目的追涨，在市场大幅波动的情况下，尽量避免主动性的犯错。

报告期内基金的业绩表现

报告期内，本基金净值增长率为-26.82%，同期上证综指下跌 28.63%，深证成指下跌 30.34%，沪深 300 指数下跌 28.39%。

4.5 管理人对宏观经济、证券市场及行业走势的简要展望

我们认为，经过近半年的大幅调整，市场经过了清查场外配资、私募爆仓、流动性迅速枯竭、政府救市博弈、人民币贬值以及天津爆炸事件等一系列重磅利空的打击，大部分风险得到释放，短时间内再继续大幅下挫的可能性偏低。从资产配置的大周期来看，以 2000 年入世后这 15 年来积累的实业产能过剩、过度依赖固定投资，叠加上过度的流动性投放，体现在资产价格上积聚了较大的泡沫，这一次股市的大幅调整、人民币的主动贬值等实际上也体现出资产价格去泡沫的过程。同时，我们也应该看到目前许多个股已经跌到了投资价值区域，新的投资机会或将产生，不宜再盲目悲观更不应绝望。在资本项目受到严格管制环境下，我们认为只能依靠能够跨越周期的优秀企业的所带来的市值提升才能抵抗住资产价格去泡沫的冲击。坚守优质企业，同时防范年底黑天鹅事件的风险是我们关注的重点。

4.6 报告期内基金持有人数或基金资产净值预警说明

无。

§ 5 投资组合报告

5.1 报告期末基金资产组合情况

序号	项目	金额（元）	占基金总资产的比例（%）
1	权益投资	1,769,117,178.16	88.10
	其中：股票	1,769,117,178.16	88.10
2	基金投资	-	-
3	固定收益投资	-	-
	其中：债券	-	-
	资产支持证券	-	-
4	贵金属投资	-	-
5	金融衍生品投资	-	-
6	买入返售金融资产	-	-
	其中：买断式回购的买入返售金融资产	-	-
7	银行存款和结算备付金合计	222,578,226.80	11.08
8	其他资产	16,489,938.27	0.82
9	合计	2,008,185,343.23	100.00

5.2 报告期末按行业分类的股票投资组合

代码	行业类别	公允价值（元）	占基金资产净值比例（%）
A	农、林、牧、渔业	31,433,584.80	1.57
B	采矿业	-	-
C	制造业	953,648,960.20	47.65
D	电力、热力、燃气及水生产和供应业	27,015,798.81	1.35
E	建筑业	-	-
F	批发和零售业	124,115,339.82	6.20
G	交通运输、仓储和邮政业	177,541,131.32	8.87
H	住宿和餐饮业	-	-
I	信息传输、软件和信息技术服务业	121,772,214.00	6.08
J	金融业	129,034,635.75	6.45
K	房地产业	-	-
L	租赁和商务服务业	49,815,064.00	2.49
M	科学研究和技术服务业	-	-
N	水利、环境和公共设施管理业	-	-
O	居民服务、修理和其他服务业	-	-
P	教育	-	-
Q	卫生和社会工作	-	-

R	文化、体育和娱乐业	154,740,449.46	7.73
S	综合	-	-
	合计	1,769,117,178.16	88.40

5.3 报告期末按公允价值占基金资产净值比例大小排序的前十名股票投资明细

序号	股票代码	股票名称	数量（股）	公允价值（元）	占基金资产净值比例（%）
1	601098	中南传媒	6,958,444	151,276,572.56	7.56
2	000957	中通客车	3,885,352	79,494,301.92	3.97
3	300254	仟源医药	2,855,633	73,418,324.43	3.67
4	600694	大商股份	2,148,922	72,268,246.86	3.61
5	601333	广深铁路	15,574,860	65,881,657.80	3.29
6	600519	贵州茅台	328,241	62,467,544.71	3.12
7	601006	大秦铁路	6,521,670	57,586,346.10	2.88
8	002152	广电运通	2,178,027	56,846,504.70	2.84
9	600742	一汽富维	2,639,447	56,616,138.15	2.83
10	002245	澳洋顺昌	9,042,329	54,073,127.42	2.70

5.4 报告期末按债券品种分类的债券投资组合

注：本基金本报告期末未持有债券。

5.5 报告期末按公允价值占基金资产净值比例大小排序的前五名债券投资明细

注：本基金本报告期末未持有债券。

5.6 报告期末按公允价值占基金资产净值比例大小排序的前十名资产支持证券投资明细

注：本基金本报告期末未持有资产支持证券。

5.7 报告期末按公允价值占基金资产净值比例大小排序的前五名贵金属投资明细

注：本基金本报告期末未持有贵金属。

5.8 报告期末按公允价值占基金资产净值比例大小排序的前五名权证投资明细

注：本基金本报告期末未持有权证。

5.9 报告期末本基金投资的股指期货交易情况说明

5.9.1 报告期末本基金投资的股指期货持仓和损益明细

注：本基金本报告期内未发生股指期货投资。

5.9.2 本基金投资股指期货的投资政策

本基金将根据风险管理的原则，以套期保值为目标，选择流动性好、交易活跃的股指期货的期货合约，充分考虑股指期货的风险收益特征，通过多头或空头的套期保值策略，以改善投资组合的投资效果，实现股票组合的超额收益。

5.10 报告期末本基金投资的国债期货交易情况说明

5.10.1 本期国债期货投资政策

本基金基金合同的投资范围尚未包含国债期货投资。

5.10.2 报告期末本基金投资的国债期货持仓和损益明细

注：本基金基金合同的投资范围尚未包含国债期货投资。

5.10.3 本期国债期货投资评价

本基金基金合同的投资范围尚未包含国债期货投资。

5.11 投资组合报告附注

5.11.1

本基金投资的前十名证券中本期没有发行主体被监管部门立案调查的、或在报告编制日前一年内受到公开谴责、处罚的证券。

5.11.2

本基金投资的前十名股票没有超出基金合同规定的备选股票库。

5.11.3 其他资产构成

序号	名称	金额（元）
1	存出保证金	1,621,457.95
2	应收证券清算款	14,749,141.01
3	应收股利	-
4	应收利息	44,468.77
5	应收申购款	74,870.54
6	其他应收款	-
7	待摊费用	-
8	其他	-
9	合计	16,489,938.27

5.11.4 报告期末持有的处于转股期的可转换债券明细

注：本基金本报告期末未持有处于转股期的可转换债券。

5.11.5 报告期末前十名股票中存在流通受限情况的说明

注：本基金本报告期末前十名股票中不存在流通受限情况。

5.11.6 投资组合报告附注的其他文字描述部分

由于四舍五入的原因，投资组合报告中数字分项之和与合计项之间可能存在尾差。

§ 6 开放式基金份额变动

单位：份

报告期期初基金份额总额	3,489,800,092.49
报告期期间基金总申购份额	159,908,777.02
减：报告期期间基金总赎回份额	761,780,277.70
报告期期间基金拆分变动份额（份额减少以“-”填列）	-
报告期期末基金份额总额	2,887,928,591.81

§ 7 基金管理人运用固有资金投资本基金情况

7.1 基金管理人持有本基金份额变动情况

注：截止本报告期末，本基金管理人未持有本基金份额。

7.2 基金管理人运用固有资金投资本基金交易明细

注：本基金管理人本报告期末申购、赎回或者买卖本基金基金份额。

§ 8 备查文件目录

8.1 备查文件目录

- （一）《鹏华改革红利股票型证券投资基金基金合同》；
- （二）《鹏华改革红利股票型证券投资基金托管协议》；
- （三）《鹏华改革红利股票型证券投资基金 2015 年第 3 季度报告》（原文）。

8.2 存放地点

深圳市福田区福华三路 168 号深圳国际商会中心 43 层鹏华基金管理有限公司

北京市西城区复兴门内大街 55 号中国工商银行股份有限公司

8.3 查阅方式

投资者可在基金管理人营业时间内免费查阅，也可按工本费购买复印件，或通过本基金管理人网站（<http://www.phfund.com>）查阅。

投资者对本报告书如有疑问，可咨询本基金管理人鹏华基金管理有限公司，本公司已开通客户服务系统，咨询电话：4006788999。

鹏华基金管理有限公司
2015 年 10 月 27 日