

# 北信瑞丰平安中国主题灵活配置混合型证 券投资基金 2015 年第 3 季度报告

2015 年 9 月 30 日

基金管理人：北信瑞丰基金管理有限公司

基金托管人：北京银行股份有限公司

报告送出日期：2015 年 10 月 27 日

## § 1 重要提示

基金管理人的董事会及董事保证本报告所载资料不存在虚假记载、误导性陈述或重大遗漏，并对其内容的真实性、准确性和完整性承担个别及连带责任。

基金托管人华夏银行股份有限公司根据本基金合同规定，于 2015 年 10 月 20 日复核了本报告中的财务指标、净值表现和投资组合报告等内容，保证复核内容不存在虚假记载、误导性陈述或者重大遗漏。

基金管理人承诺以诚实信用、勤勉尽责的原则管理和运用基金资产，但不保证基金一定盈利。

基金的过往业绩并不代表其未来表现。投资有风险，投资者在作出投资决策前应仔细阅读本基金的招募说明书。

本报告中财务资料未经审计。

本报告期自 2015 年 7 月 1 日起至 9 月 30 日止。

## § 2 基金产品概况

基金简称	北信瑞丰平安中国主题灵活配置
交易代码	001154
基金运作方式	契约型开放式
基金合同生效日	2015 年 5 月 5 日
报告期末基金份额总额	225,552,339.39 份
投资目标	本基金通过相对灵活的资产配置，重点投资于可以代表未来平安中国发展趋势的上市公司，包括国防安全类的航天、航空、航海、核能、高端装备行业，信息安全类的通信、软件、芯片电子等行业，社会安全的安防监控类行业，以及其他涉及平安中国范畴的行业如能源安全、粮食安全、生态安全等。优中选优，在严格控制风险的前提下，谋求基金资产的长期、稳定增值。
投资策略	本基金的投资策略分为两个层面：首先，依据基金管理人的大类资产配置策略动态调整基金资产在各大类资产间的分配比例；而后，进行各大类资产中的个股、个券精选。具体由大类资产配置策略、股票投资策略、固定收益类资产投资策略和权证投资策略四部分组成。在严格控制投资组合风险的前提下，动态调整基金资产在各大类资产间的分配比例，力图规避市场风险，提高配置效率。
业绩比较基准	中证 800 指数收益率×60% + 中证综合债券指数收益

	率×40%
风险收益特征	本基金为混合型基金，具有较高预期风险、较高预期收益的特征，其预期风险和预期收益低于股票型基金、高于债券型基金和货币市场基金。
基金管理人	北信瑞丰基金管理有限公司
基金托管人	北京银行股份有限公司

### § 3 主要财务指标和基金净值表现

#### 3.1 主要财务指标

单位：人民币元

主要财务指标	报告期（2015年7月1日—2015年9月30日）
1. 本期已实现收益	2,511,097.19
2. 本期利润	-45,292,425.38
3. 加权平均基金份额本期利润	-0.1772
4. 期末基金资产净值	200,001,964.61
5. 期末基金份额净值	0.887

注：1、本期已实现收益指基金本期利息收入、投资收益、其他收入（不含公允价值变动收益）扣除相关费用后的余额，本期利润为本期已实现收益加上本期公允价值变动收益。

2、所述基金业绩指标不包括持有人认购或交易基金的各项费用，计入费用后实际收益水平要低于所列数字。

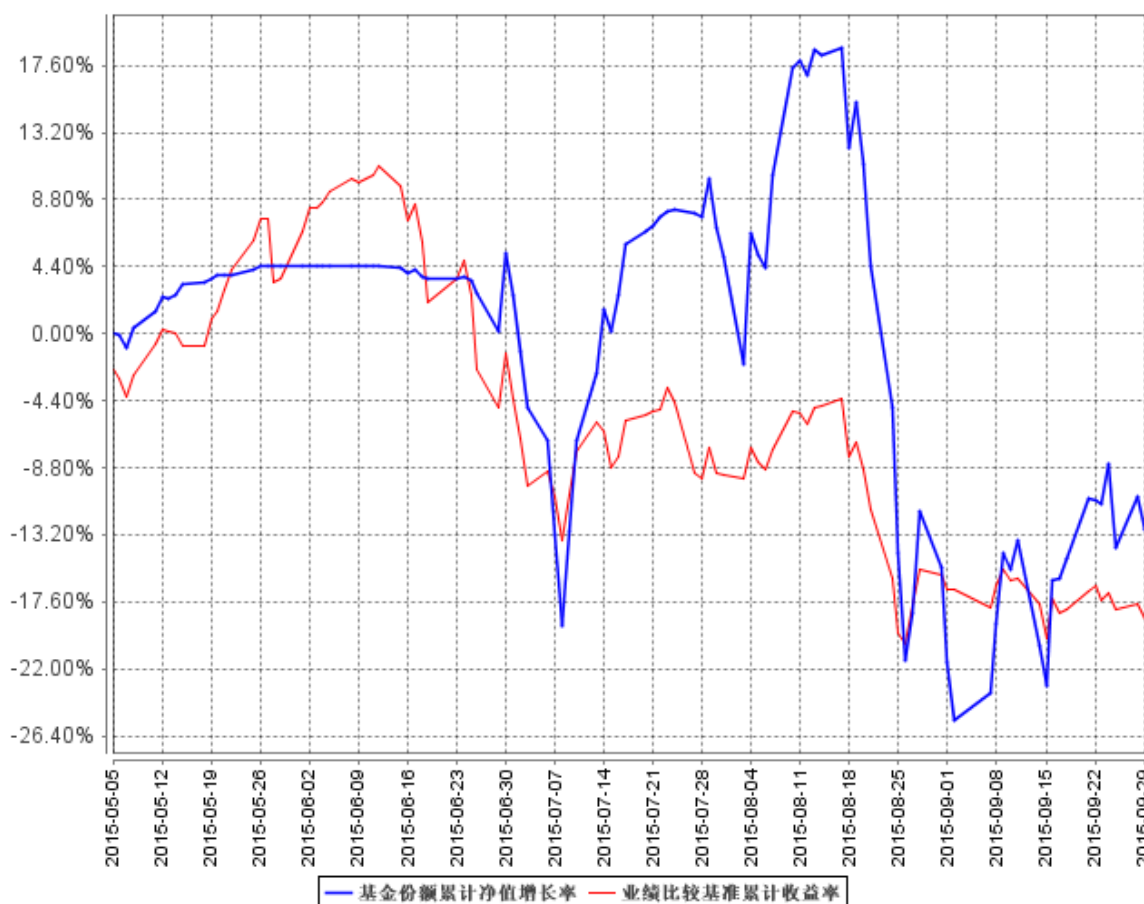
#### 3.2 基金净值表现

##### 3.2.1 本报告期基金份额净值增长率及其与同期业绩比较基准收益率的比较

阶段	净值增长率 ①	净值增长率 标准差②	业绩比较基 准收益率③	业绩比较基准 收益率标准差 ④	①—③	②—④
过去三个月	-15.76%	4.63%	-17.23%	2.05%	1.47%	2.58%

### 3.2.2 自基金合同生效以来基金累计净值增长率变动及其与同期业绩比较基准收益率变动的比较

基金份额累计净值增长率与同期业绩比较基准收益率的历史走势对比图



注：本报告期，本基金的投资组合比例符合基金合同的要求。

## § 4 管理人报告

### 4.1 基金经理（或基金经理小组）简介

姓名	职务	任本基金的基金经理期限		证券从业年限	说明
		任职日期	离任日期		
于军华	基金经理	2014年9月30日	-	5	CPA，中国人民大学世界经济专业硕士毕业。原国家信息中心经济咨询中心高级项目分析师，宏源证券研究所行业分析师，擅长公司基本面分析，2014年4月加入北信瑞丰基金管理有限公司投资研究部，现任

					北信瑞丰无限互联灵活配置基金基金经理，北信瑞丰健康生活灵活配置基金基金经理。
高峰	副总经理	2014年5月26日	-	15	北京大学光华管理学院国民经济管理硕士，20年金融从业经验，15年证券投资研究经验。 曾任中国对外经济贸易信托投资公司计划财务部财务科经理，中化总公司财务部综合部经理，中国对外经济贸易信托有限公司资产管理部副总经理、证券业务部总经理，宝盈基金管理有限公司董事，宝盈基金管理有限公司总经理助理、投资部总监、基金经理、公司投委会主席，现任北信瑞丰基金管理有限公司副总经理。

## 4.2 管理人对报告期内本基金运作合规守信情况的说明

本报告期内，本基金管理人严格按照《证券投资基金法》及其各项实施准则、本基金基金合同和其他有关法律法规、监管部门的相关规定，依照诚实信用、勤勉尽责的原则管理和运用基金资产，在严格控制投资风险的基础上，为基金份额持有人谋求最大利益，没有损害基金份额持有人利益的行为。

## 4.3 公平交易专项说明

### 4.3.1 公平交易制度的执行情况

本报告期内，公司严格执行《公司公平交易管理办法》各项规定，在研究、投资授权与决策、交易执行等各个环节，公平对待旗下所有投资组合，包括公募基金、特定客户资产管理组合等。具体如下：

在投资决策环节，本基金管理人构建了统一的研究平台，为旗下所有投资组合公平地提供研

究支持。同时，在投资决策过程中，各基金经理、投资经理严格遵守本基金管理人的各项投资管理制度和投资授权制度，保证各投资组合的独立投资决策机制。

在交易执行环节，本基金管理人实行集中交易制度，按照“时间优先、价格优先、比例分配、综合平衡”的原则，确保各投资组合享有公平的交易执行机会。

在事后监控环节，本基金管理人定期对股票交易情况进行分析，并出具公平交易执行情况分析报告；另外，本基金管理人还对公平交易制度的遵守和相关业务流程的执行情况进行定期和不定期的检查，并对发现的问题进行及时报告。

综上所述，本基金管理人在本报告期内严格执行了公平交易制度的相关规定。

### 4.3.2 异常交易行为的专项说明

本报告期内，未发现本基金有可能导致不公平交易和利益输送的异常交易行为。

## 4.4 报告期内基金的投资策略和业绩表现说明

### 4.4.1 报告期内基金投资策略和运作分析

第三季度的 A 股市场可能是这个市场有史以来波动最为剧烈的时期之一，经历了两轮较大幅度的快速下跌，以及由充满了争议的救市举措带来的阶段性反弹。全季上证综指下跌 28.63%，中小板指数下跌 26.57%，创业板指数下跌 27.14%，三个主要指标的最大跌幅都超过 30%。

我们在二季度季报中明确表示，我们对中国经济和市场的长期发展趋势判断依然保持乐观，随着市场的调整，我们会选择估值进入合理区间、长期发展空间大，成长确定性强的品种逐步增加配置。在第一轮市场下跌的中后期逐步提高了股票投资比例，并在随后的市场反弹和再次下跌中保持了较高的仓位。但我们过于关注基本面，没有对高杠杆助涨助跌的特征给予充分重视，忽视了各种融资盘止损对市场的巨大杀伤力，在 9 月初市场再次下跌中净值受到较大损失，这是今后必须吸取的教训。

### 4.4.2 报告期内基金的业绩表现

本报告期本基金净值增长率-15.76%，波动率 4.63%，业绩比较基准收益率-17.23%，波动率 2.05%。

## 4.5 管理人对宏观经济、证券市场及行业走势的简要展望

市场在顶部开始调整时的原因总是各种各样的偶然性原因，但在经历大幅下跌后的底部区域，却总表现为投资者对各种基本面因素的担忧，本次也没有例外。对此，作为一个理性的投资者，应该去追问的一个问题是，中国经济在最近的两三个月内真的发生了这么大的变化吗？上半年市场一路狂涨时经济比现在好很多吗？答案应该是显而易见的，我们一直认为，中国经济不可能长

期保持在 8% 以上的增长速度，但在以往依靠房地产、基建投资、劳动密集型产品出口拉动经济增长的情况下，收入分配极度不均，低于 8% 增速意味着大部分国民收入的绝对水平是下降的，会影响到就业和社会稳定。但随着房地产、出口对经济增长在经济增长中的贡献降低，以及收入分配改革的深化，可以保持社会稳定、保证低收入人群收入不下降的经济增速在逐步降低，而且这种经济增速的下降伴随着结构的调整，是一种良性的下降，并不必然表现为企业盈利增速的降低。上半年的经济数据看，虽然煤炭电力消耗增速下降很快，但航空铁路客运等反映经济内生活力的指标却没有降低，说明转型取得了相当的成效。我们的一贯观点是，中国经济和社会的长期发展，既有空间，又有动力，即使不考虑技术进步的因素，中国经济仍有空间和能力保持 10 年以上较快速度的发展，这是对市场保持长期乐观判断的基础。而经济增速下行、流动性宽松、房地产市场及实体经济投资机会缺乏、决策机构希望保持一个活跃的市场起到降低融资成本、刺激社会投资的效果等，则形成了短期市场持续走强的直接动力。

具体到本基金投资主题——广义的国家安全领域，按照市盈率的估值一直都不是投资决策中的关键逻辑，主要原因还在于由于体制或机制的制约，军工行业相关上市公司的盈利能力一直处于被压抑的较低的水平。作为科技和技术含量极高的高端装备制造业，绝大部分上市公司的销售利润率低于 5%，这是非常不正常的，同时也意味着未来有很大的提升空间。这一轮下跌又是泥沙俱下式的，除了已停牌的股票及部分大盘指标股，其他所有股票不论行业、不分估值跌幅都差不多，军工等行业的公司涨幅本来就落后于大盘，现在很多公司股价已经回到去年下半年的水平，估值较去年下半年还要便宜。价值投资是我们一贯坚持的理念，我们所说的价值投资是选择优秀的成长企业根据估值水平进行投资，所以经常会表现为在市场高涨时更多地看到投资风险，而在市场低迷时更为关注投资机会。军工行业在目前的国际国内环境中，增长的确性强，优质公司有很大的业绩提升空间，所以本基金下半年的投资会更为积极，主要方向是目前盈利能力不强到行业地位突出、并有军工企业改革和国企改革预期的公司。

#### 4.6 报告期内基金持有人数或基金资产净值预警说明

无。

## § 5 投资组合报告

### 5.1 报告期末基金资产组合情况

序号	项目	金额（元）	占基金总资产的比例（%）
1	权益投资	181,344,672.28	89.74
	其中：股票	181,344,672.28	89.74
2	基金投资	-	-

3	固定收益投资	-	-
	其中：债券	-	-
	资产支持证券	-	-
4	贵金属投资	-	-
5	金融衍生品投资	-	-
6	买入返售金融资产	-	-
	其中：买断式回购的买入返售金融资产	-	-
7	银行存款和结算备付金合计	19,303,245.71	9.55
8	其他资产	1,433,318.04	0.71
9	合计	202,081,236.03	100.00

## 5.2 报告期末按行业分类的股票投资组合

代码	行业类别	公允价值（元）	占基金资产净值比例（%）
A	农、林、牧、渔业	-	-
B	采矿业	15,913,200.00	7.96
C	制造业	118,551,909.02	59.28
D	电力、热力、燃气及水生产和供应业	-	-
E	建筑业	-	-
F	批发和零售业	-	-
G	交通运输、仓储和邮政业	-	-
H	住宿和餐饮业	-	-
I	信息传输、软件和信息技术服务业	46,879,563.26	23.44
J	金融业	-	-
K	房地产业	-	-
L	租赁和商务服务业	-	-
M	科学研究和技术服务业	-	-
N	水利、环境和公共设施管理业	-	-
O	居民服务、修理和其他服务业	-	-
P	教育	-	-
Q	卫生和社会工作	-	-
R	文化、体育和娱乐业	-	-
S	综合	-	-
	合计	181,344,672.28	90.67

注：以上行业分类以 2015 年 09 月 30 日的证监会行业分类标准为依据。



**5.3 报告期末按公允价值占基金资产净值比例大小排序的前十名股票投资明细**

序号	股票代码	股票名称	数量（股）	公允价值（元）	占基金资产净值比例（%）
1	000697	炼石有色	890,000	15,913,200.00	7.96
2	600391	成发科技	350,000	12,638,500.00	6.32
3	600282	*ST 南钢	3,300,000	9,933,000.00	4.97
4	600198	大唐电信	510,000	9,327,900.00	4.66
5	300103	达刚路机	650,000	9,093,500.00	4.55
6	600038	哈飞股份	201,554	8,555,967.30	4.28
7	600850	华东电脑	220,000	8,263,200.00	4.13
8	000063	中兴通讯	500,000	7,800,000.00	3.90
9	000997	新大陆	400,000	7,688,000.00	3.84
10	300077	国民技术	280,000	7,280,000.00	3.64

**5.4 报告期末按债券品种分类的债券投资组合**

注：本基金本报告期末未持有债券。

**5.5 报告期末按公允价值占基金资产净值比例大小排序的前五名债券投资明细**

注：本基金本报告期末未持有债券。

**5.6 报告期末按公允价值占基金资产净值比例大小排序的前十名资产支持证券投资明细**

注：本基金本报告期末未持有资产支持证券。

**5.7 报告期末按公允价值占基金资产净值比例大小排序的前五名贵金属投资明细**

注：本基金本报告期末未持有贵金属。

**5.8 报告期末按公允价值占基金资产净值比例大小排序的前五名权证投资明细**

注：本基金本报告期末未持有权证。

**5.9 报告期末本基金投资的股指期货交易情况说明****5.9.1 报告期末本基金投资的股指期货持仓和损益明细**

注：本基金报告期内未参与股指期货投资。

**5.9.2 本基金投资股指期货的投资政策**

本基金投资范围未包括股指期货，无相关投资政策。

## 5.10 报告期末本基金投资的国债期货交易情况说明

### 5.10.1 本期国债期货投资政策

本基金投资范围未包括国债期货，无相关投资政策。

### 5.10.2 报告期末本基金投资的国债期货持仓和损益明细

注：（1）本基金本报告期末未持有国债期货。

（2）本基金本报告期内未进行国债期货交易。

### 5.10.3 本期国债期货投资评价

本基金报告期内未参与国债期货投资，无相关投资评价。

## 5.11 投资组合报告附注

### 5.11.1

本基金投资的前十名证券的发行主体在本报告期内没有出现被监管部门立案调查，或在报告编制日前一年内受到公开谴责、处罚的情形。

### 5.11.2

本基金投资的前十名证券没有超出基金合同规定的备选证券库。

### 5.11.3 其他资产构成

序号	名称	金额（元）
1	存出保证金	1,305,954.63
2	应收证券清算款	-
3	应收股利	-
4	应收利息	5,534.47
5	应收申购款	121,828.94
6	其他应收款	-
7	待摊费用	-
8	其他	-
9	合计	1,433,318.04

### 5.11.4 报告期末持有的处于转股期的可转换债券明细

注：本基金本报告期末未持有处于转股期的可转换债券。

### 5.11.5 报告期末前十名股票中存在流通受限情况的说明

注：本基金本报告期末前十名股票中不存在流通受限情况。

### 5.11.6 投资组合报告附注的其他文字描述部分

无。

## § 6 开放式基金份额变动

单位：份

报告期期初基金份额总额	323,133,836.98
报告期期间基金总申购份额	92,544,002.00
减：报告期期间基金总赎回份额	190,125,499.59
报告期期间基金拆分变动份额（份额减少以“-”填列）	-
报告期期末基金份额总额	225,552,339.39

注：总申购份额含转换入份额，总赎回份额含转换出份额。

## § 7 基金管理人运用固有资金投资本基金情况

### 7.1 基金管理人持有本基金份额变动情况

注：本报告期内，本公司未运用固有资金申购、赎回或买卖本基金。

### 7.2 基金管理人运用固有资金投资本基金交易明细

注：本报告期内，本公司未运用固有资金申购、赎回或买卖本基金。

## § 8 影响投资者决策的其他重要信息

无。

## § 9 备查文件目录

### 9.1 备查文件目录

- 1、《北信瑞丰平安中国主题灵活配置混合型证券投资基金基金合同》。
- 2、《北信瑞丰平安中国主题灵活配置混合型证券投资基金招募说明书》。
- 3、《北信瑞丰平安中国主题灵活配置混合型证券投资基金托管协议》。
- 4、中国证监会要求的其他文件。

### 9.2 存放地点

基金管理人和基金托管人的住所，并登载于基金管理人网站 [www.bxrfund.com](http://www.bxrfund.com)。

### 9.3 查阅方式

投资者可以在开放时间内至基金管理人或基金托管人住所免费查阅，也可登陆基金管理人网站 [www.bxrfund.com](http://www.bxrfund.com) 查阅。

北信瑞丰基金管理有限公司  
2015 年 10 月 27 日